

Projecte educatiu de centre



ÍNDEX

INTRODUCCIÓ	1
1. CONTEXT	2
1.1. El municipi i el barri	2
1.2. El nostre alumnat i les seves famílies	4
2. IDENTITAT I CARÀCTER PROPI	7
2.1. Característiques del centre	7
2.2. Principis rectors	8
2.3. Plantejament institucional	10
2.4. Objectius de centre	12
3. ORGANITZACIÓ I FUNCIONAMENT DEL CENTRE	14
3.1. Criteris de l'estructura organitzativa i de funcionament	14
3.2. Lideratge distribuït i corresponsabilitat	14
3.3 Gestió dels recursos	17
3.4 Importància de la comunicació	20
4. ORGANITZACIÓ PEDAGÒGICA DEL CENTRE	22
4.1. Com aprenen els infants	23
4.2. Criteris d'avaluació	27
4.3 Formació del professorat i pràctica reflexiva	29
5. EL TRACTAMENT DE LLENGÜES EN EL CENTRE	30
6. INCLUSIÓ I ATENCIÓ A LA DIVERSITAT	31
7. TUTORIA I ORIENTACIÓ A L'ALUMNAT	34
7.1. Acció tutorial	34
7.2. Reunions amb les famílies	35
8. RESPECTE I CONVIVÈNCIA DE LA COMUNITAT EDUCATIVA	36
9. LA PARTICIPACIÓ DE LA COMUNITAT EDUCATIVA	38
9.1. Alumnes	38
9.2. Famílies	38
10. RELACIONS AMB L'ENTORN	40
11. INDICADORS DE PROGRÉS	42
12. APROVACIÓ, DIFUSIÓ, SEGUIMENT I MODIFICACIONS	43

INTRODUCCIÓ

El canvi generacional de l'equip docent i la pandèmia per la Covid-19 ha marcat un abans i un després en la manera de treballar al centre. Actualment, s'està creant una cultura pròpia alhora que s'està donant forma a aquest nou projecte educatiu. La finalitat és crear un centre amb personalitat pròpia i que enriqueixi l'oferta educativa del municipi.

El Projecte Educatiu de Centre (PEC), és el document on s'explica la identitat de la nostra escola, els seus objectius; i és, el marc de referència, que serveix per orientar l'activitat educativa del centre, l'impuls de la col·laboració entre els diferents membres de la comunitat educativa i la seva relació amb l'entorn.

Aquest és un document viu i flexible, susceptible a revisions i modificacions. Té un caràcter prospectiu, ja que parteix de l'anàlisi de la realitat actual essent sempre un instrument per aconseguir la millora del centre.

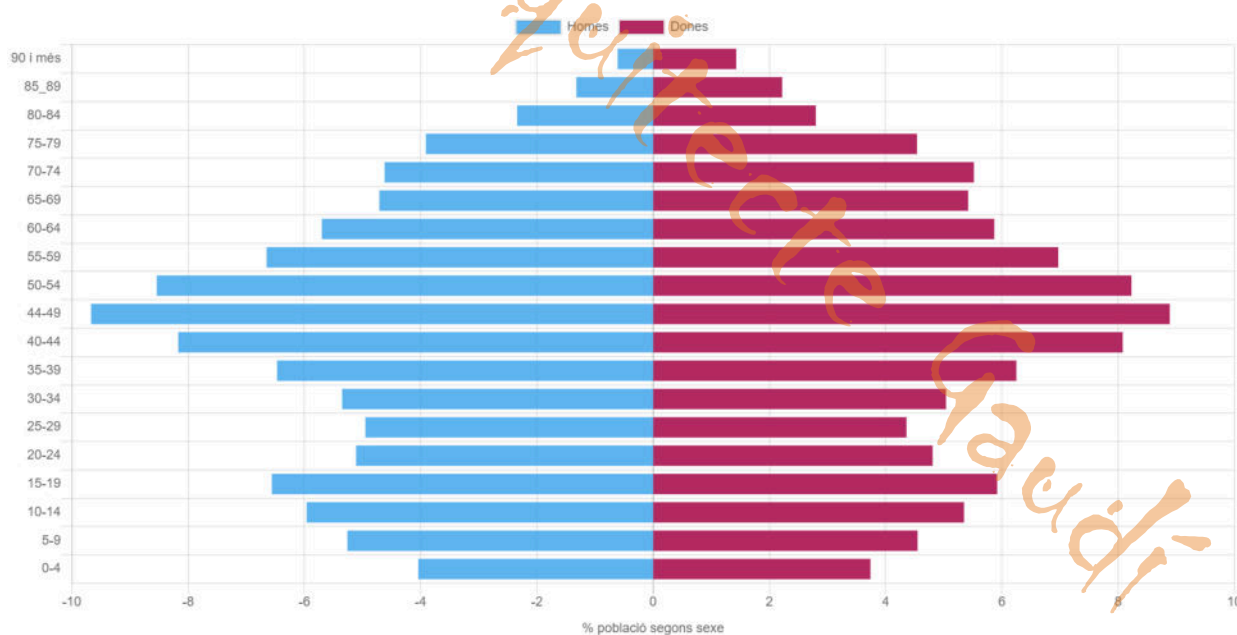
La nostra missió és aconseguir l'èxit escolar de l'alumnat, en un marc d'equitat i cohesió social, amb l'assoliment de les competències bàsiques prioritant el treball de l'educació emocional i apostant per la competència digital tant dels docents com de l'alumnat.

1. CONTEXT

1.1. El municipi i el barri

L'escola Arquitecte Gaudí està situada al municipi de Sant Feliu de Llobregat, una població amb 46.822 habitants. **Sant Feliu de Llobregat** és un municipi català, capital de la comarca del Baix Llobregat.

La població de Sant Feliu creix a un ritme constant, tot i el descens de la natalitat els darrers anys, gràcies a l'augment de les migracions externes. En la següent gràfica podeu veure la distribució de la població segons la franja d'edat:



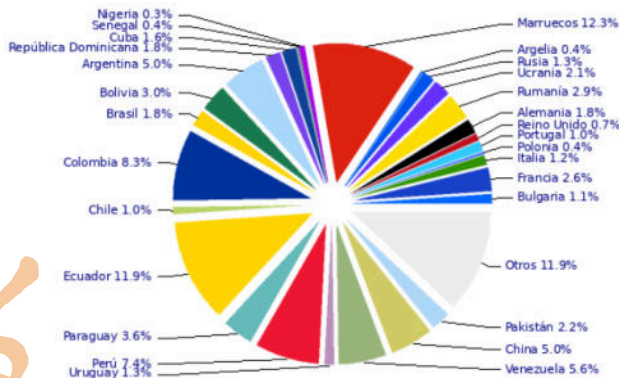
Informació extreta de www.santfeliu.org/ciutat

El percentatge de població provinent d'altres països és del 12,20 %. A continuació podeu veure la seva distribució:

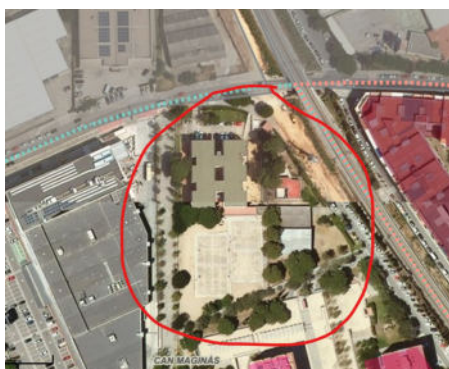
PROJECTE EDUCATIU DE CENTRE
ESCOLA ARQUITECTE GAUDÍ "Petits salts, grans camins"



Informació extreta de
www.foro.ciutat



L'escola Arquitecte Gaudí està situada al barri de Can Maginàs, en un extrem de la ciutat,



entre la via del tren i la carretera principal i limitem amb el Polígon industrial d'El Pla. Can Maginàs, junt amb la zona compresa entre la via i la carretera de Laureà Miró conformen el districte de La Salut.

El barri de Can Maginàs, segons les dades extretes de la pàgina web de l'Ajuntament de Sant Feliu és el barri més petit en extensió i població. Els districtes de la Salut i Can Calders són els districtes amb una renda mitjana per llar més baixa del municipi.

Taula de dades:

Any	Can Bertrand		Can Calders		Can Llobera		Can Maginàs		Can Nadal		Falguera		La Salut		Les Grases		Mas Lluí		Roses Castellbell		Total municipi	
	Dona	Home	Dona	Home	Dona	Home	Dona	Home	Dona	Home	Dona	Home	Dona	Home	Dona	Home	Dona	Home	Dona	Home	Dona	Home
2021	926	900	3195	3065	654	630	358	335	3818	3564	4073	3809	2247	2222	679	681	2790	2680	4909	4506	23678	22423
2020	879	851	3189	3074	677	635	349	339	3734	3441	4057	3801	2236	2196	680	685	2781	2676	4779	4424	23379	22143

Any	1 Centre		2 Falguera		3 Roses Castellbell		4 La Salut		5 Can Calders		6 Les Grases		7 Mas Lluí	
	Dona	Home	Dona	Home	Dona	Home	Dona	Home	Dona	Home	Dona	Home	Dona	Home
2019	46.632	35.008			38.913		31.218		31.523		47.376		57.334	
2018	44.098	33.516			37.035		29.890		30.242		45.987		55.297	
2017	42.451	31.920			35.104		28.642		29.363		43.684		53.993	
2016	40.811	31.193			34.193		28.201		28.573		42.093		52.129	
2015	39.319	30.460			33.156		27.603		27.564		40.953		50.874	

En les següents imatges podeu veure la distribució de la població al voltant del centre educatiu:



Població menor de 15 anys



Població entre 16 i 39 anys

En aquests moments ens trobem afectats per les obres de soterrament de la via. Quan s'acabin les obres, es preveu que l'escola tingui nous accessos als barris de La Salut i Can Calders on hi haurà un nou passeig amb habitatges i el nou gimnàs del centre.

1.2. El nostre alumnat i les seves famílies

Dels 184 alumnes matriculats al centre, el curs 2022-23, la gran majoria viuen als barris de La Salut i Can Maginàs i la resta que provenen de diferents zones del municipi, donat que hi ha una única zona d'adscripció.

Les característiques dels nostres alumnes han anat canviant al llarg dels anys. Segons últimes dades del SIC, el 47,06% del nostre alumnat d'Infantil és de nacionalitat estrangera i, en canvi, a primària només és del 18,66%. Els darrers anys hem comptat amb una dotació d'aula d'acollida per atendre les necessitats dels alumnes nouvinguts.

Pel que fa al percentatge d'ajuts de menjador durant el curs 20-21 s'elevava fins al 66,54% (mitjana obtinguda de les dades del SIC). Si revisem les dades del Consell Comarcal, ara és del 63,7%.

Abans del Decret 11/2021, de 16 de febrer, de la programació de l'oferta educativa i el procediment d'admissió en els centres del Servei d'Educació de Catalunya, un 4,48% era considerat alumnat amb Necessitats Educatives de Suport Educatiu (NESE) derivades d'una situació socioeconòmica desfavorida. Amb la darrera revisió de les característiques dels alumnes i de les seves famílies hem passat a considerar-nos un centre de tipus C i la dada ha augmentat considerablement.

Els darrers anys tenim un índex de demanda molt baix, aquest se situa en el 0,4 quan la mitjana de Catalunya és d'un 0,84. Ara com ara la ràtio és inferior a 25 alumnes. Tenir places disponibles implica que hi hagi matrícula viva durant el curs.

Segons el SIC, l'índex de mobilitat se situa en un 5,97%, significativament més alt que el 3,30% de la mitjana de Catalunya.

En relació amb l'atenció a la diversitat, tenim uns índexs que doblen la mitjana de Catalunya fet que es relaciona amb el recurs intensiu que hi ha al centre per atendre a 10 alumnes amb necessitats educatives greus i permanents (SIEI). Al centre també tenim una Aula Intensiva de Suport (AIS).

Pel que fa a les famílies, a l'escola hi conviuen alumnes de famílies de característiques socioeconòmiques i culturals molt diverses i amb diferents nivells d'estudis. El nivell socioeconòmic majoritari de les famílies és mitjà-baix. Els pares i mares amb estudis universitaris són una minoria.

Si analitzem la seva participació en les activitats del centre, participa un baix percentatge, un 57,33% de mitjana igual assisteix a les reunions d'inici de curs i de tancament i un 39,7% respon a les enquestes de satisfacció del centre.

Això no obstant, l'AMPA de l'escola està engrescada i, tot i tenir un grup reduït de col·laboradors dinamitzen propostes per a grans i petits durant tot el curs. Enguany, el 92% de les famílies són membres de l'AMPA.

Escola Arquitecte Gaudí

2. IDENTITAT I CARÀCTER PROPI

2.1. Característiques del centre

L'escola Arquitecte Gaudí és un centre públic depenent de la Generalitat de Catalunya que té una llarga història dins el municipi. Aviat celebrarem cinquanta anys que va entrar en funcionament. Durant els primers anys, va créixer molt ràpidament degut a la forta demanda d'escolarització que es va produir a Sant Feliu, per la massiva immigració procedent d'altres zones d'Espanya. Al llarg de la seva història, ha patit períodes de creixuda i davallada segons el creixement demogràfic del municipi. Actualment, es tracta d'un centre d'una línia que cobreix el segon cicle d'educació infantil i l'educació primària.



L'EDIFICI està dividit en tres plantes. A la planta baixa hi ha les aules d'infantil, diferents ambients d'aprenentatge, el menjador, la cuina i la nova biblioteca. A la primera planta estan ubicades les aules de la comunitat d'Arlequins i espais polivalents com ara l'aula taller i la sala de psicomotricitat, l'aula de joc simbòlic i l'aula digital. A la segona planta trobem les aules de la comunitat de Tortugues, l'aula de música, la digital, a més d'altres sales polivalents. Disposem d'un PLA D'EMERGÈNCIA.

Les nostres aules són grans i els passadissos són amplis i lluminosos. La DISTRIBUCIÓ

DE LES AULES responen al caràcter flexible, acollidor i d'interactivitat que volem transmetre. Els ESPAIS COMUNITARIS fomenten l'acollida, la inclusió, la comoditat i la conversa fluida. Les PORTES INTERIORS DEL CENTRE romanen normalment obertes per a promoure l'acollida i la interacció entre tots els membres de la comunitat.

2.2. Principis rectors

El centre té com a marc legislatiu els principis rectors definits per la Llei orgànica 3/2020, de 29 de desembre, per la qual es modifica la Llei orgànica 2/2006, de 3 de maig, d'Educació (LOMLOE). La LOMLOE basant-se en principis com el respecte als drets de la infància, l'educació inclusiva, l'equitat, la igualtat de gènere i l'orientació educativa i professional, estableix els següents fins del sistema educatiu:

- Ple desenvolupament de la **personalitat i capacitats** dels infants.
- Educació en el respecte als **drets i llibertats fonamentals, igualtat de drets i no discriminació**.
- Educació en l'exercici de la tolerància i la llibertat dins dels principis democràtics de **convivència** i la **prevenció de conflictes**. Educació en la **responsabilitat individual, mèrit i esforç personal**.
- Formació per a la **pau**, respecte als **drets humans**, als **éssers vius** i al **medi ambient**.
- Desenvolupament de la capacitat dels estudiants per a **regular el seu propi aprenentatge**.
- Formació en el respecte i reconeixement de la **pluralitat lingüística i cultural** d'Espanya i de la **interculturalitat** com a element enriquidor de la societat.
- Adquisició d'**hàbits de treball** en tots els àmbits de coneixement.
- Capacitació per a l'exercici d'**activitats professionals, activitats de cura** i de **col·laboració social**.

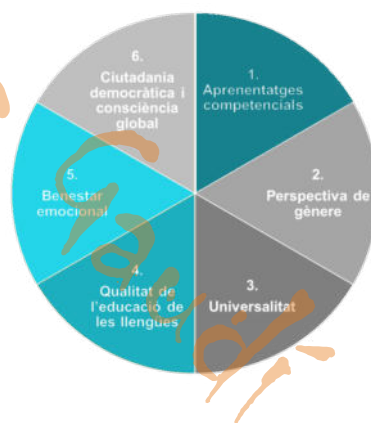
- Capacitació per a la comunicació en **llengua oficial, cooficial i estrangera**.
- Preparació per a l'exercici de la **ciutadania** i la **participació activa en la vida econòmica, social i cultural**.
- Capacitació per a garantir la plena **inserció de l'alumnat en la societat digital**.

A més, prenem com a referència els Objectius de Desenvolupament Sostenible (ODS),



una agenda global creada per les Nacions Unides i que conté 17 objectius per a transformar el món fins al 2030 i que tenen un paper molt important en la nova

LOMLOE. Els ODS, a la vegada, estan relacionats amb els vectors del currículum de l'educació bàsica que es conforma com un instrument del model educatiu per aconseguir una societat més justa i democràtica, cohesionada, inclusiva que contempli totes les persones i on sigui possible la igualtat d'oportunitats i la igualtat real i efectiva.



2.3. Plantejament institucional

MISSIÓ

Som una escola **familiar i acollidora**. Una escola **de tots i per a tots**, un espai on viure i compartir, on créixer i estimar, on aprendre i **GAUDIR**, on cada infant és **ÚNIC**.

Entenem l'escola com un espai flexible, segur, acollidor i estimulador que dona cabuda a qualsevol infant, independentment de la seva nacionalitat, nivell de competències o realitat social. On **cada alumne/a és diferent** i, com a tal, l'acceptem, l'ajudem a progressar tenint cura del ritme d'aprenentatge personal, vetllem per la seva autonomia i socialització i li donem les eines necessàries per assolir un bon i continu aprenentatge.

La **participació de les famílies** en el nostre projecte educatiu és clau. **Obrim les nostres portes** a l'entorn proper, especialment a les famílies i les convidem a participar del nostre dia a dia a través de diferents propostes.

Som Escola Verda, som respectuosos amb el Medi Ambient i treballem per un món més sostenible.

VISIÓ

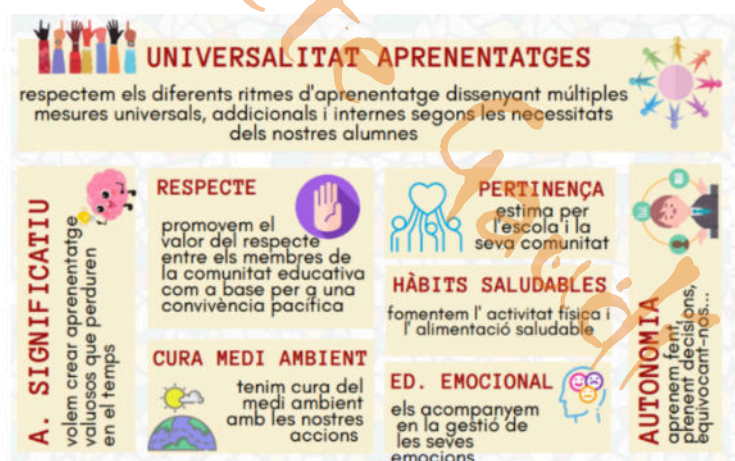
- Volem una escola que, a partir d'unes bones pràctiques, aconseguixi una millora dels resultats educatius, col·labori en la cohesió social de la nostra àrea d'influència i prepari el nostre alumnat per viure en societat.
- Volem una escola col·laboradora, respectuosa i participativa; que treballi de manera significativa i globalitzada; basada en l'observació i experimentació i fomentant les competències i les capacitats del nostre alumnat.
- Volem afavorir l'autonomia dels infants perquè tinguin esperit crític i capacitat d'adaptació per resoldre situacions de la realitat amb una actitud positiva.
- Volem una escola oberta on les famílies participin de les activitats d'aprenentatge amb els seus fills/es.

- Volem fomentar la creativitat, l'emprenedoria i el treball per projectes, potenciant l'expressió oral com a objectiu clau de l'aprenentatge.
- Volem que el respecte i el diàleg siguin la base per a una bona convivència.
- Volem oferir aprenentatges utilitzant diferents metodologies incorporant el treball cooperatiu com a eina per cohesionar i aprendre plegats.
- Volem aconseguir cohesionar l'equip docent per donar una resposta coherent i compartida al nostre alumnat.
- Volem ser un centre amb projecció dins el municipi de Sant Feliu de Llobregat.

VALORS

L'educació que oferim es fonamenta en els valors següents:

- **UNIVERSALITAT DELS APRENENTATGES.** Respectem els diferents ritmes d'aprenentatge dissenyant múltiples mesures universals, addicionals i internes segons les necessitats dels nostres infants.
- **RESPECTE.** Promovem el valor del respecte entre els membres de la comunitat educativa com a base per a una convivència pacífica. Entenem que les persones som diverses (cultural, gènere, lingüística...) i com a tal les respectem.
- **RESPONSABILITAT i ESFORÇ.** Acompanyem l'alumnat a guanyar autonomia a l'hora de prendre decisions en les tasques a realitzar i preveure els seus resultats, l'error és inherent a l'aprenentatge.



- **PERTINENÇA.** Organitzem diferents propostes perquè els infants se sentin vinculats amb el seu grup classe i amb el centre garantint un clima emocional que afavoreixi l'aprenentatge.
- **EMPATIA.** Acompanyem l'infant en la gestió de les seves emocions per crear relacions interpersonals positives.
- **PLURILINGÜISME.** Mostrem respecte i donem valor a les llengües com a riquesa cultural i oportunitat d'aprenentatge.
- **REFLEXIÓ.** Avaluem de forma contínua i formativa possibilitant la millora constant dels processos d'ensenyament-aprenentatge i de la gestió del centre.
- CURA DEL MEDI AMBIENT.

2.4. Objectius de centre

Els objectius, a llarg termini, de l'Escola Arquitecte Gaudí estan alineats amb els objectius prioritaris marcats pel Departament d'Ensenyament, que se centren en l'èxit escolar i l'excel·lència educativa a més de vetllar per la igualtat d'oportunitats, promoure l'equitat en tots els seus àmbits i considerar la diversitat com un valor positiu que permet millorar, enriquir i acompanyar el procés d'aprenentatge individual de cada infant i jove.

Les prioritats que vinguin marcades en els projectes de direcció successius i en les programacions anuals hauran d'anar en la mateixa línia marcada en aquest projecte educatiu. Aquests objectius del PEC són molt generals i han de ser avaluables a través del sistema d'indicadors del centre:

PROJECTE EDUCATIU DE CENTRE
ESCOLA ARQUITECTE GAUDÍ "Petits salts, grans camins"

1. MILLORAR LES COMPETÈNCIES DE L'ALUMNAT D'ACORD AMB LA LÍNIA PEDAGÒGICA DEL CENTRE.

2. FOMENTAR LA MILLORA CONTÍNUA DE L'ORGANITZACIÓ I FUNCIONAMENT DEL CENTRE A PARTIR D'UN MODEL DE LIDERATGE DISTRIBUÏT.

3. ENFORTIR LA COHESIÓ SOCIAL A PARTIR DEL SENTIMENT DE PERTINENÇA I LA RELACIÓ AMB L'ENTORN D'ACORD AMB ELS OBJECTIUS DE DESENVOLUPAMENT SOSTENIBLE.

Escola Arquitecte Gaudí

3. ORGANITZACIÓ I FUNCIONAMENT DEL CENTRE

3.1. Criteris de l'estructura organitzativa i de funcionament

L'escola Arquitecte Gaudí contempla una estructura organitzativa d'acord amb les directrius del Departament i encaminada, sobretot, a l'assoliment dels objectius marcats en aquest projecte educatiu, en el projecte de direcció vigent i en les diferents programacions anuals.

L'estructura ve definida en les normes d'organització i funcionament del centre (NOFC) en el primer apartat. Aquesta estructura organitzativa és flexible i pot ser modificada segons els diferents mecanismes de valoració i avaluació interna que es duen a terme.

En l'organització del centre s'apliquen els principis d'eficàcia i eficiència, flexibilitat, funcionament integrat, gestió descentralitzada, participació de la comunitat educativa i compromís de les famílies en el procés educatiu.

Els infants i l'equip docent s'organitza en tres comunitats:

DRACS DEL PARC GÜELL: 13, 14 i 15

ARLEQUINS DE LA CASA BATLLÓ: 1r, 2n i 3r

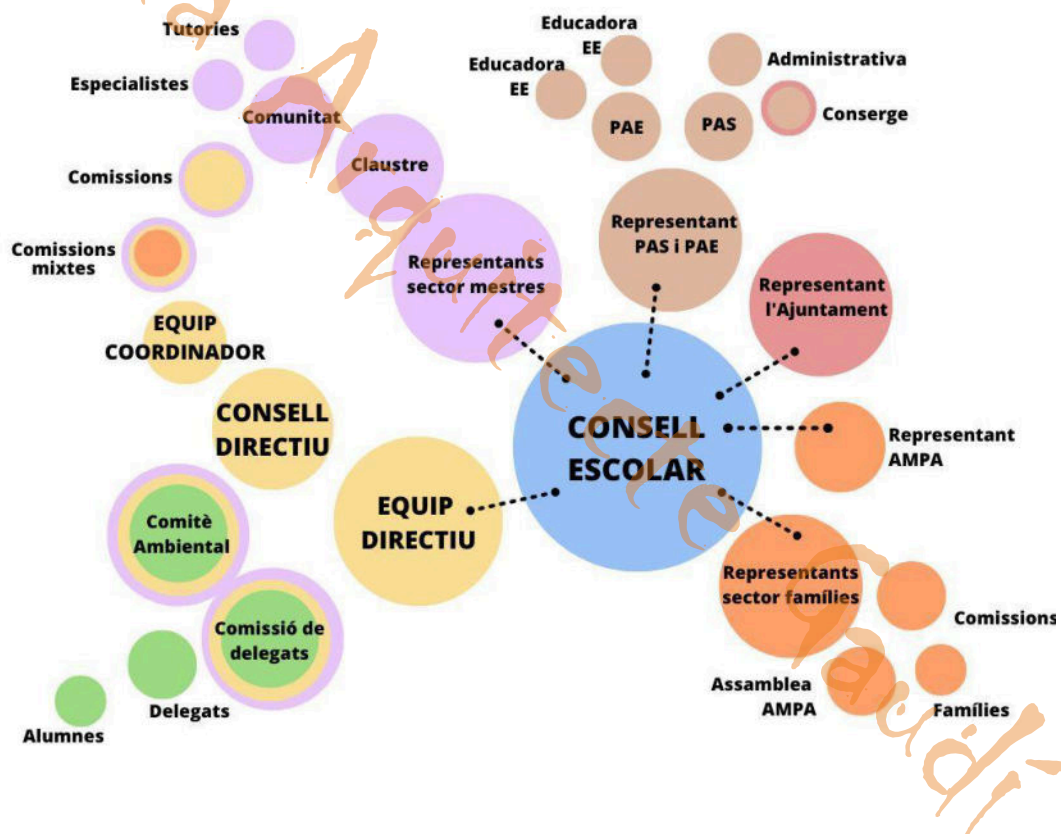
TORTUGUES DE LA SAGRADA FAMÍLIA: 4t, 5è i 6è

3.2. Lideratge distribuït i corresponsabilitat

El lideratge pedagògic i funcional del centre l'assumeix l'equip directiu juntament amb la creació d'un consell directiu que el fa extensiu als diferents equips de treball, fomentant la participació de tota la comunitat educativa. L'objectiu és treballar de manera cooperativa i democràtica i que tots els membres de l'escola se sentin, no només participants d'aquest

projecte si no responsables d'aquest. En un feedback constant, es compta amb les propostes pedagògiques del claustre i es fomenta la participació de tota la comunitat escolar. Aquest lideratge ve determinat pel PEC a llarg termini, pel projecte de direcció a mig termini i, any a any, per la programació anual.

L'organigrama:



Tenim diferents maneres d'organitzar l'equip segons la seva finalitat. La distribució de la coordinació setmanal del claustre és:

PROJECTE EDUCATIU DE CENTRE
 ESCOLA ARQUITECTE GAUDÍ "Petits salts, grans camins"



DILLUNS	DIMARTS	DIMECRES	DIJOUS
TREBALL COMUNITAT	COMISSIONS (quinzenal)	REUNIÓ PARES	TREBALL D'AULA/COORDINACIÓ SUPORTS
CLAUSTRE (mensual)	COORDINACIÓ SUPORTS	AT. DIVERSITAT	EQUIP COORDINADOR

EQUIP COORDINADOR - CONSELL DIRECTIU (mensual) Participa l'equip directiu, la coordinadora pedagògica de cada comunitat i una referent d'educació inclusiva. Les reunions estan enfocades a fer un seguiment dels objectius de la PGA i, acompanyar els dubtes i les necessitats de l'equip docent.

CLAUSTRE (mensual) El claustre està format per tot el conjunt de docents i personal d'atenció educativa amb atenció directa als infants. En ell es decideixen aspectes organitzatius i pedagògics de tota l'escola.

COMUNITAT (setmanal) S'encarreguen de garantir un treball en equip per assegurar una acció educativa coherent, coordinada i eficaç, entre els tutors i els especialistes que hi intervenen.

COMISSIONS (quinzenal) A principi de curs s'estableix el pla de treball de cadascuna de les comissions i a final de curs es fa una valoració. Fem una comissió de medi ambient, una comissió d'estratègia digital i una comissió de festes. Mensualment, es reuneixen la Comissió d'Atenció a l'Educació Inclusiva (CAEI) i la comissió social.

COMISSIONS MIXTES (trimestral) Formades per membres de l'equip docent i representants de les famílies. Hi ha comissió de biblioteca, la de convivència i la de patis.

COORDINACIONS SUPORTS (setmanal) L'equip docent disposa d'un espai per a facilitar la coordinació de les tutories amb les diferents persones que entren a l'aula.

3.3 Gestió dels recursos

L'optimització de recursos i l'ús eficient d'aquests és un tema que ens preocupa i molt.

RECURSOS HUMANS

Cada any, la **plantilla** del centre ve dictaminada pel Departament d'Ensenyament segons la normativa que la regula. Donat que s'ha de confeccionar la plantilla d'acord amb les necessitats del centre, la direcció del centre pot influir en la seva composició, que no en el nombre d'efectius, sempre que no es vulneri els drets dels treballadors/es ni cap altra normativa de rang superior.

Els últims cursos per tal de millorar la qualitat i l'oferta educativa del centre s'ha creat un lloc estructural de primària amb perfil lingüístic en llengua anglesa i un altre lloc estructural de primària amb perfil d'atenció a la diversitat. La voluntat del centre és la de continuar elaborant tants perfils com sigui necessari per a la millora dels resultats educatius i de la convivència escolar. S'organitzen segons la prioritat del centre:

1. Un lloc específic estructural TAC.
2. Un lloc específic estructural referent a metodologies actives o d'innovació educativa.

Pel que fa a les **coordinacions**, és la direcció del centre qui té la potestat de nomenar-les i de cessar-les, sigui de mutu acord o per altres raons justificades.

Qualsevol membre del claustre pot ser nomenat tutor/a d'un grup-classe, per la direcció

del centre; sense contradir les directrius del Departament pel que fa a especialitats i etapes. Les seves funcions venen especificades al primer apartat de les NOFC.

A l'hora de fer els **horaris** s'asseguren els desdoblaments i els suports en tots els grups especialment on hi hagi major necessitat d'acord amb la detecció realitzada pels membres de la CAEI. Es preveu un ordre de substitució, en cada franja horària i en cada dia, per a quan falta algun/a mestre/a.

Pel que fa al **personal d'administració i serveis**, hi ha les funcions marcades a les NOFC. Actualment, el centre compta amb una auxiliar administrativa i un auxiliar de manteniment a càrrec de l'Ajuntament de Sant Feliu.

D'altra banda, es demana sempre que sigui necessari i sigui possible, **altres perfils professionals** que complementin la tasca del personal del centre:

- auxiliars d'educació especial o vetlladors,
- auxiliars de conversa en llengua anglesa,
- personal específic (ONCE, CREDA...),
- mestres i altres professionals en pràctiques

També es demana la **col·laboració de les famílies** com a acompanyants de les sortides pel municipi i altres activitats com ara les Jornades Culturals, els tallers i els ambients i altres festivitats culturals.

RECURSOS MATERIALS

Som escola verda i, per tant:

- Disminuïm l'ús del paper (i de la tinta/ tòner) per a la majoria de les comunicacions amb les famílies i l'equip docent, incorporant el ClassDojo i el correu electrònic com a alternatives.
- Reaprofitem el paper per les dues cares sempre que és possible.
- S'introdueix l'ús de la tovallola per reduir la quantitat de paper de mans que s'utilitza al centre.
- Gestionem de forma responsable l'energia: apagant les llums dels espais buits, regulant la calefacció i apagant els ordinadors quan no s'utilitzin, entre altres.
- Centralitzem la compra i la cura del material del centre en un/a responsable, que s'encarrega de controlar la despesa, de tenir-ne cura, i així com de mantenir un estoc suficient.
- Responsabilitzem a l'alumnat de la cura del material fungible, a partir de la socialització, que es duu a terme a tots els nivells.

Un tema a tenir en compte és l'obtenció de recursos propis. La intenció del centre és explorar la via de projectes, col·laboracions, subvencions..., amb entitats socials, universitats i administracions per obtenir recursos materials o econòmics, amb una finalitat concreta. Una altra via d'obtenció de recursos són les famílies: s'han iniciat les jornades de bricolatge amb l'objectiu de millorar diferents aspectes de les nostres instal·lacions.

3.4 Importància de la comunicació

Una de les claus per a un bon lideratge distribuït és la professionalitat de tots els membres i la coherència en les nostres actuacions i perquè això sigui possible ha d'haver-hi una bona comunicació entre els diferents equips i estaments del centre.

Així doncs, s'ha posat en marxa:

AMB EL CLAUSTRE

- Creació d'una carpeta compartida al Google Drive amb la documentació del centre.
- Correu corporatiu escola @arquitectegaudi.cat per a informacions genèriques, convocatòries de claustre i consell escolar.
- Correu corporatiu @xtec.cat per a aspectes relacionats amb el Departament d'Educació.
- Incorporació del grup Escola Arquitecte Gaudí al *WhatsApp* per transmetre aquelles informacions urgents que requereixen una actuació immediata.
- Newsletters, butlletí d'informació setmanal o temàtic que ajuda en l'organització d'aspectes que impliquen a tot el claustre

AMB LES FAMÍLIES

- Ús aplicació ClassDojo per fer difusió de les activitats de cada grup i del centre. Les famílies podran comunicar-se amb els mestres a través del xat de l'aplicació i les mestres també l'usen per informar a les famílies.
- En cas que la família no tingui ClassDojo, s'enviarà un correu.
- L'agenda s'utilitzarà per a aquelles informacions diàries i urgents.
- Per telèfon, als indicats per la família en els fulls de renovació de matrícula.
- En persona, amb cita prèvia.
- Cada divendres surt una newsletter, un butlletí amb informacions organitzatives o del seu interès. Es realitza una circular informativa amb l'organització de cada sortida.

AMB L'ALUMNAT

Les tutores de primària tenen 30 minuts setmanals reservats per a realitzar tutories individualitzades amb els seus alumnes, es busca crear vincles i lligams entre el tutor/a i l'alumne/a.

Escola Arquitecte Gaudí

4. ORGANITZACIÓ PEDAGÒGICA DEL CENTRE

Com a equip docent considerem que l'ensenyament - aprenentatge es construeix. El construïm en interacció amb l'alumnat, per tant, hem de tenir clars els objectius que volem aconseguir, on hem d'arribar, però facilitant que cadascú, amb els recursos, estratègies i materials que els hi oferim, pugui anar descobrint, experimentant, observant i construint el seu aprenentatge fins a arribar a la fita proposada i si s'escau anar més enllà.

L'alumnat cada any, a partir d'una dinàmica amb l'equip docent tria quin serà l'eix temàtic a treballar durant el curs següent. El tema és present durant tot el curs i es vincula amb diferents moments:

ABANS DE L'INICI DE CURS Els infants de l'escola rebran una primera aproximació a l'eix temàtic.

SETEMBRE A l'arribada a l'escola es troben una petita ambientació al hall de l'escola. Cada classe tria un nom per al seu grup.

DESEMBRE El concert d'hivern es vincularà amb l'eix temàtic.

FEBRER La disfressa de cada grup estarà relacionada amb el nom del grup i es confeccionarà a l'aula. Sempre que sigui possible, es comptarà amb l'ajuda de les famílies. Es realitza una RUA de CARNAVAL pels voltants de l'escola.

ABRIL Quan sigui possible, es vincularà la setmana de Sant Jordi amb el tema escollit.

JUNY Dins les Jornades Culturals es programen diferents tallers i activitats relacionats amb l'eix temàtic. Es dissenya una activitat de cloenda. Les famílies estan convidades a partir de totes les propostes.

4.1. Com aprenen els infants

EDUCACIÓ INFANTIL

Al matí, famílies i infants arriben a l'escola plegades i donem el temps necessari per al comiat, per viure els primers moments de cada dia amb tranquil·litat. En arribar, els i les alumnes disposen d'unes propostes (**microespais**) on poden anar de forma lliure i d'aquesta manera, les mestres, podem acollir d'una manera més personalitzada els infants i les seves famílies, per establir vincles més estrets i crear un clima tranquil i col·laborador.

Els **ambients d'aprenentatge** internivell permeten que a través de l'observació, la manipulació, l'experimentació i el joc, els infants desenvolupin les habilitats, les capacitats i les competències pròpies de l'edat. Les mestres que acompanyen els infants observen les descobertes que fan, parteixen de les seves preguntes i escolten les seves hipòtesis, donen temps, formulen noves preguntes i propostes per ajudar-los a avançar en el seu procés d'aprenentatge.

Donem especial importància al domini de la llengua oral com a base de la lectoescriptura, estimulem el **llenguatge oral** a través de les diferents propostes de joc simbòlic, les rutines, les rimes en moviment i l'explicació de contes i històries dins l'aula i a la biblioteca escolar.

Plantegem l'**aprenentatge de lectura i l'escriptura** de forma significativa i funcional. Partint de com sonen les lletres i la seva relació amb el codi oral. Organitzem els infants i les propostes en diferents racons d'aprenentatge dins el grup-classe. Aquesta metodologia manipulativa i motivadora ens permet treballar en petits grups que simultàniament fan activitats de motricitat fina i la lectoescriptura que els docents han preparat de manera curiosa i tenint presents els diferents ritmes d'aprenentatge. En aquests moments, a l'aula, hi ha dues mestres que observen, atenen i acompanyen les necessitats dels infants.

L'aproximació al **raonament matemàtic** es realitza a partir de la proposta d'Innovamat. El format taller agrupa activitats de construcció de coneixement en gran grup, on és el mestre qui guia i introdueix el vocabulari específic, treballant de manera competencial els diferents blocs de contingut. El format racons permet treballar en petit grup al voltant de propostes interdisciplinàries on construeixen i apliquen els coneixements.

A banda, el disseny de diferents **situacions d'aprenentatge** permeten apropar l'infant al seu entorn més proper. Temes com la festa Major, la tardor, l'hivern o el Carnaval prenen protagonisme a l'aula i fora d'ella.

L'aprenentatge de la **llengua anglesa** es fa de forma exclusivament oral posant especial èmfasi en la comprensió dels infants. La dinàmica és molt activa i participativa. Per això fem servir contes, jocs, cançons i la pissarra digital. A més, cada classe té la seva mascota que col·labora en l'aprenentatge de la llengua.

Pel que fa a l'expressió corporal i el domini del seu cos, duem a terme una **psicomotricitat vivenciada** segons la Pràctica Psicomotriu Aucouturier, que té com a

objectiu promoure l'expressió de totes les possibilitats motrius, emocionals, cognitives i relacionals dels infants. L'adult acompanya aquest procés, que es desenvolupa de forma natural, i només quan hi ha dificultats intervé per a fer les propostes més estructurades i tancades.

EDUCACIÓ PRIMÀRIA

La setmana s'inicia amb una estona d'**assemblea** de grup, estona que fomenta l'aprenentatge personal i social, així com la participació, l'esperit crític, la pertinença i també promou la cohesió de grup i la presa de decisions democràtica.

Cada dia es fan **30 minuts de lectura**, al llarg de la setmana es treballen diferents tipus de lectura. Per apropar als alumnes a la biblioteca, cada setmana, una de les franges de lectura es realitza en aquest espai. La bibliotecària prepara una capsa amb llibres per deixar en préstec. A més, l'alumnat de cicle inicial i cicle superior comparteixen el projecte "**Padrins lectors**". Durant el segon trimestre del curs, gaudeixen d'una estona de lectura compartida (expliquen, llegeixen i ensenyen contes i llibres) amb els alumnes de 6è. Es treballa per parelles i cada nen/a té el mateix padrí o padrina al llarg del curs desenvolupant així una relació personal i afectiva entre ambdós.

Assegurar l'aprenentatge de la llengua catalana és un dels nostres objectius, per això realitzem un **treball sistemàtic de la llengua catalana** a partir de racons d'aprenentatge, el treball de les estratègies de **comprensió lectora** i **l'expressió escrita**. Per millorar l'acompanyament treballem en grups reduïts, d'aquesta manera assegurem un millor acompanyament i detecció de necessitats. Incorporarem sessions de **teatre i role-playing** per millorar la fluïdesa verbal.

L'aprenentatge de les **matemàtiques** es fa a través de la proposta d'Innovamat, on es treballa la numeració i càlcul a partir de la manipulació i la comprensió, competencial i motivadora i disposa d'una APP autoadaptativa per practicar els coneixements.

Els infants participen setmanalment dels **tallers internivell** on hi ha propostes relacionades amb l'expressió corporal, les “Arts & Crafts”, l'experimentació i la competència digital. En aquestes sessions infants de tota la comunitat conviuen i comparteixen aprenentatge.

Les **situacions d'aprenentatge** permeten interrelacionar l'àmbit de coneixement del medi amb la competència lingüística donant gran rellevància al treball cooperatiu. Els reptes sorgeixen de les propostes dels alumnes o de les necessitats del context i estan relacionats amb els continguts del currículum. De forma conjunta s'elaboren preguntes o hipòtesis, es prenen decisions sobre el repartiment de tasques i es posa en comú el resultat de les tasques individuals i s'elabora col·lectivament el resultat.

Pel que fa a la **llengua anglesa**, prioritzem les sessions en grups reduïts. S'utilitzen jocs propostes dinàmiques i variades. Participem del Programa Sharing to learn per millorar l'expressió oral dels infants. A més a més, s'han posat en marxa unes motxilles viatgeres amb contingut en anglès per treballar a casa anomenades “**English Bags**” on troben diferents recursos per fomentar la llengua des de casa.

A més, l'escola participa en diferents projectes:

Els nens i les nenes del grup de 5è dins del **projecte CUEME** de la Diputació de Barcelona creen i gestionen una cooperativa escolar amb el suport de l'escola, l'Ajuntament i les empreses i entitats del municipi. Aquesta experiència els permet posar

en pràctiques habilitats que els serviran al llarg de la vida com ara la confiança, la comunicació i el treball en equip.

Els grups de 3r i 4t participen del projecte **Cordes a Primària**. Setmanalment, els nens i nenes aprenen a tocar un instrument de corda (violí o violoncel) amb l'ajuda de professorat de l'Escola Municipal de Música que es desplaça a l'escola.

4.2. Criteris d'avaluació

L'escola entén l'avaluació com un procés formatiu i formador de l'alumne en què pren part activa. Cada tasca educativa inclou aquest procés i amb ell es vol fer conscient a l'alumnat quin és l'objectiu final que es pretén. És fonamental compartir objectius i compartir i representar criteris d'avaluació amb el nostre alumnat, així com fer un retorn als nostres infants per tal de garantir un procés avaluador i aprenentatge d'èxit. Es realitzen diferents tipus de proves d'avaluació estipulades i acordades entre els cicles i la CAEI.

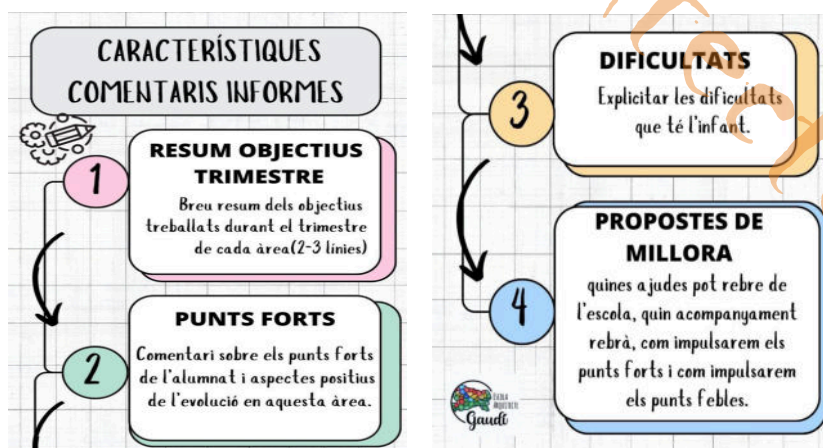
A l'escola, l'avaluació consta de diverses fases:

- Una avaluació inicial: a l'inici de curs aquesta avaluació ens permet situar el nivell d'aprenentatge dels nostres infants i guiar i orientar la nostra pràctica docent.
- Avaluació formativa i formadora: es porta a terme durant tot el procés d'ensenyament-aprenentatge.
- Avaluació final: en finalitzar el curs es fa una avaluació final que aporta més informació sobre el procés d'aprenentatge de l'infant.

Les **comissions d'avaluació** estan formades per l'equip de mestres de cada cicle i els mestres especialistes que intervenen en el curs. Es reuneixen en una sessió trimestral on s'analitza col·lectivament l'evolució dels aprenentatges, la relació entre el grup i l'evolució emocional de cada infant. S'estableixen les mesures d'adequació i reforç i les estratègies d'ajustament de programacions que convinguin.

Després de cada sessió d'avaluació, s'envia un informe per escrit a la família.

L'**informe d'avaluació** recull comentaris qualitius sobre el procés d'aprenentatge de l'alumne/a així com els aspectes acadèmics, personals i evolutius que es considerin oportuns i, si escau, les mesures i suports d'atenció educativa que s'hagin adoptat o que s'hagin previst.



4.3 Formació del professorat i pràctica reflexiva

El professorat igual que l'alumnat aprèn contínuament. Les metodologies, les relacions entre els infants, la normativa educativa canvia i com a referents educatius hem de poder actualitzar-nos segons les necessitats. Des del centre valorem positivament la nostra

participació en projectes d'Innovació com ara la Xarxa de Competències i el Programa Magnet permeten l'observació crítica de la realitat de l'aula/centre educatiu, la conversa, la reflexió i el contrast d'idees i creences per cercar millores sobre aquesta actuació, és a dir, permeten la millora professional dins el claustre.

Cada any dissenyem, a partir de les necessitats de l'equip docent, la formació que més s'adequa d'acord amb les propostes del Pla de formació de zona que s'ofereix des del Centre de Recursos.

5. EL TRACTAMENT DE LLENGÜES EN EL CENTRE

La nostra comunitat es nodreix de diversitat de llengües, cultures i realitats. La majoria de les nostres famílies tenen el castellà com a llengua materna, però també comptem amb altres llengües no llatines com l'àrab, l'urdú, el xinès...

La diversitat lingüística i cultural de les nostres aules, entenent la llengua com a font de riquesa cultural i una oportunitat per a l'aprenentatge comporta que com a centre prioritzem: el respecte envers totes les llengües, la valoració positiva de la diversitat lingüística, la desaparició dels prejudicis lingüístics i la importància de l'aprenentatge d'una nova llengua.

Així, el català, com a llengua pròpia de Catalunya, és la llengua vehicular de totes les activitats i serveis que es porten a terme en el marc de la vida escolar: menjador, activitats extraescolars, tutories, reunions o entrevistes i activitats adreçades a qualsevol sector de la comunitat educativa, exceptuant l'àmbit d'ensenyament de l'anglès i el castellà.

L'objectiu d'aquest projecte educatiu plurilingüe és aconseguir que tot l'alumnat assoleixi una sòlida competència comunicativa, de manera que pugui utilitzar normalment i de

manera correcta el català i el castellà, i pugui comprendre i emetre missatges orals i escrits en anglès, com a llengua estrangera.

El tractament, l'ús i el procés d'aprenentatge de les diferents llengües que impartim: català, castellà i anglès es pot trobar el PROJECTE LINGÜÍSTIC annex (pendent d'una revisió).

Escola Arquitecte Gaudí

6. INCLUSIÓ I ATENCIÓ A LA DIVERSITAT

A l'escola Arquitecte Gaudí entenem la diversitat des d'un significat ampli, com un valor afegit propi que comporta minimitzar les barreres d'accés a l'aprenentatge incorporant materials més accessibles i diversos.

Els principis del Disseny Universal per a l'Aprenentatge junt amb tres conceptes: la presència, la participació i el progrés de tots els infants de la nostra aula defineixen la mirada del centre envers la inclusió.

Com a centre inclusiu, hem planificat al llarg d'una dilatada experiència diferents estratègies metodològiques i organitzatives. A la infografia següent recollim quin tipus de mesures universals, addicionals i intenses utilitzem:



A més, considerem que l'atenció a la diversitat és responsabilitat de tots els docents que intervenen a l'aula i el tutor/a de cada infant és qui ha de coordinar les diferents accions amb el suport i l'acompanyament de la referent d'inclusiva.

Així doncs, apostem per la presència de les referents d'escola inclusiva a les aules i per la coordinació setmanal amb el referent de l'EAP perquè faciliten la detecció de necessitats, la prevenció i el disseny d'un pla de treball junt amb la resta de mestres. Comptem també amb la col·laboració d'altres agents socials i de salut (CDIAP, CSMIJ, CRETDIC, UTAC, Serveis socials...) i considerem que aquest treball en xarxa n'és clau per fer possible una atenció a la diversitat de qualitat. Mensualment, es reuneix la Comissió d'Atenció a l'Escola Inclusiva (CAEI) per fer el seguiment dels casos del centre i optimitzar els recursos disponibles adaptant-los a les necessitats de cada moment. La comissió social, mensualment, també fa seguiment dels infants en situació vulnerable. És important tenir present que aquesta metodologia no implica reduir els recursos dels infants amb NEE sinó obrir un ventall de possibilitats.

Com a suports intensius, l'escola compta amb un suport intensiu per a l'escolarització inclusiva (SIEI) com la dotació extraordinària de dos professionals que s'incorporen a la plantilla de l'escola i una Aula Integral de Suport (AIS) ubicada a l'edifici annex a l'escola. L'objectiu principal d'aquesta aula és aconseguir que nens i nenes que presenten problemes de conducta puguin rebre una atenció específica de forma temporal que possibiliti retornar a la seva escola de referència.

El pla d'atenció a la diversitat (encara per redactar) és el document marc on s'especifiquen tots els criteris referits a aquest aspecte. Aquest document incorpora:

- L'organització de l'atenció a la diversitat i la distribució dels recursos
- La formació, els objectius i les funcions de la Comissió d'Atenció Educativa Inclusiva i de la comissió social.
- Els criteris de retenció o promoció de curs o cicle.
- Els criteris per a l'elaboració del pla individualitzat
- La coordinació amb EAP i la derivació de casos.

Escola Arquitecte Gaudí

7. TUTORIA I ORIENTACIÓ A L'ALUMNAT

El procés d'aprenentatge no se centra únicament en l'acumulació de conceptes, sinó en la incorporació de normes, valors i actituds, en la competència d'aprendre a aprendre, en el desenvolupament d'una autoestima positiva, en saber conviure i pensar per un mateix i en la construcció del coneixement.

La tutoria té per finalitat contribuir al desenvolupament personal i social de l'alumnat en els aspectes intel·lectual, emocional i moral, d'acord amb la seva edat. Aquesta comporta el seguiment individual i col·lectiu dels infants per part de tot el professorat, amb la implicació de les famílies i ha de permetre a l'alumnat assolir una maduresa en el seu procés de formació personal i integració en la societat.

Trimestralment, es realitzen les comissions d'avaluació on l'equip comparteix informació de cada alumne/a en les diferents àrees, les expectatives individuals i de grup i coordina les actuacions dels docents que hi intervenen. Així doncs, és necessari que entre l'equip de mestres s'acordin criteris referents a la gestió de l'aula: deures, normes de conducta, exigència/aprenentatges, càrrecs...

7.1. Acció tutorial

Cada grup té un tutor/com a persona referent i responsable de liderar aquest grup. Tot i això, és responsabilitat de tot l'equip docent que aquesta actuació tingui coherència metodològica i d'actuació. L'espai destinat a la tutoria individualitzada també és un bon moment per establir diàlegs sobre el respecte a la diferència, l'equitat i la identificació de situacions de conflicte vinculades a actituds sexistes.

El pla d'acció tutorial (PAT) és el document que té l'escola per donar coherència a l'acció tutorial del centre i recull les accions educatives compreses en els diferents àmbits de treball. (PENDENT DE REDACCIÓ)

7.2. Reunions amb les famílies

Realitzem una reunió grupal amb les famílies a l'inici i a final de curs. L'objectiu d'aquestes reunions és propiciar una relació de confiança entre les famílies i l'escola, crear vincles de col·laboració i donar a conèixer com treballem a l'escola.

Com a mínim, es fa una reunió durant el curs amb la família (durant el primer o segon trimestre segons normativa) per fer seguiment del seu fill/a i fer-los partícips de les decisions que s'hagin de prendre respecte al procés educatiu dels seus fills i filles. Les famílies poden demanar una entrevista si hi ha cap aspecte del seu fill/a que els preocupa i ho volen comentar amb la tutora.

8. RESPECTE I CONVIVÈNCIA DE LA COMUNITAT EDUCATIVA

Convivre significa viure plegats i en bona relació. L'escola educa en els valors de la pluralitat, el respecte a la diferència, la participació democràtica, la inclusió social, a la igualtat de possibilitats, la gestió positiva del conflicte i la cultura del diàleg.

La convivència al centre gira al voltant de tres eixos fonamentals:

- La construcció de la pròpia identitat,
- La relació amb les altres persones
- La pertinença a la comunitat.

Quan es produeix un conflicte no es tracta de guanyar o perdre, sinó d'intentar arribar a un acord cooperatiu i consensuat entre les dues parts. Els conflictes ajuden a madurar i a créixer i formen part de la vida de totes les persones. A l'hora d'educar la resolució positiva del conflicte desenvolupem competències relacionades amb: la comprensió dels problemes, l'expressió d'emocions i sentiments, les habilitats de pensament reflexiu, creatiu i crític i la comunicació basada en el diàleg. Les capacitats d'escolta, participació activa, cooperació, convivència pacífica i procés de mediació són clau.

El model que dona l'equip docent del tractament lingüístic del gènere, és clau. Sempre que sigui possible, optarem per l'ús de referències genèriques i/o utilitzar el desdoblament del gènere (els nens i les nenes). L'oferiment de referents diversos per realçar models de dona en diferents àmbits ens ajudarà a la creació d'aquest sentiment d'igualtat entre el nostre alumnat. Per això, dies com l'11 de febrer i el 8 de març són dates clau al centre.

El nostre projecte de convivència engloba el conjunt d'accions encaminades a la millora de la convivència a l'escola. Recull les intervencions que l'escola desenvolupa per tal de

capacitar tot l'alumnat i la resta de la comunitat educativa per a la convivència i la gestió positiva de conflictes des de tres àmbits d'intervenció: aula, centre i entorn.

Els principis generals d'actuació que guiaran l'actuació del centre a l'hora d'aplicar el règim disciplinari de l'alumnat seran els que es contemplen a la normativa vigent i la concreció respecte a les actuacions està recollida a les Normes d'Organització i Funcionament del centre (NOFC) (pendents de revisió).

Escola Arquitecte Gaudí

9. LA PARTICIPACIÓ DE LA COMUNITAT EDUCATIVA

9.1. Alumnat

TRIA TEMA EIX TEMÀTIC. Cada any, al juny, els infants de l'escola trien quin és l'eix temàtic que volen treballar el curs següent.

ASSEMBLEES SETMANALS DE CLASSE. Cada grup d'alumnes inicia la setmana i la tanca amb la seva tutora. Això permet incorporar l'assemblea com a espai per a debatre aspectes importants que afecti les seves vides tant acadèmiques com socials.

CONSELL DE DELEGATS/DES. Un cop al trimestre es reuneixen els representants de la comunitat de Tortugues per a compartir inquietuds, dificultats i èxits i crear una línia comuna d'actuació d'infants.

COMISSIONS D'AVALUACIÓ. Els delegats i/o delegades dels grups de cicle superior participen de la comissió d'avaluació per compartir l'opinió dels seus companys sobre el funcionament del trimestre.

CONSELL D'INFANTS DE LA CIUTAT. Un/a alumne/a del grup de 5è participa en el consell d'infants de la ciutat.

9.2. Famílies

ENTRADES RELAXADES. De bon matí (9-9:15 h), les famílies d'infantil tenen l'oportunitat de compartir una estona de joc a partir de les diferents propostes que es troben els seus fills i filles a l'aula.

AMBIENTS D'APRENTATGE. Les famílies que ho desitgin poden participar de les sessions d'ambients que es realitzen a infantil.

TALLERS INTERCICLES. Les famílies que ho desitgin poden inscriure's a partir d'un formulari i participar de les sessions de tallers que es realitzen a les comunitats d'Arlequins i Tortugues.

COMISSIONS MIXTES. Familiars i mestres es reuneixen trimestralment per valorar el funcionament i incorporar propostes en relació amb els patis, la biblioteca i la convivència al centre.

ACOMPANYANTS. Tenen la possibilitat d'acompanyar-nos al teatre, al cinema, a la piscina i a altres sortides pel poble.

CELEBRACIONS D'ESCOLA. Obrim les portes de l'escola perquè les famílies participin de les diferents celebracions que es fan al centre.

JORNADES CULTURALS. Durant tota la setmana, les famílies que ho desitgen ens acompanyen a totes les activitats "especials" que es porten a terme només s'han d'inscriure als formularis.

CONSELL ESCOLAR. Mestres, famílies, membres del PAS i Ajuntament participen de les reunions del Consell Escolar. Les decisions que allà es prenen són clau per al funcionament i la millora del centre.

L'AMPA. És l'associació voluntària de les famílies amb l'objectiu general de promoure la participació i col·laborar amb les activitats educatives del centre.

10. RELACIONS AMB L'ENTORN

PLA EDUCATIU D'ENTORN. L'escola participa de les propostes incloses en el Pla Educatiu d'Entorn com ara l'estudi assistit i el Programa Municipal d'activitats educatives.

PLA CATALÀ DE L'ESPORT. Participem de les trobades de jocs cooperatius que es realitzen per a l'alumnat de primària, la

ALTRES CENTRES EDUCATIUS. S'ha iniciat un projecte amb l'escola Bressol on els infants del grup de 4t comparteixen una estona de contacontes al jardí. L'alumnat de l'institut Martí Dot realitzen un servei comunitari als infants del nostre centre.

XARXA 0-6. Participem de la jornada que dissenya la Xarxa 0-6 entre professionals de les escoles bressol i les mestres d'infantil i de la sessió de traspàs d'informació entre INFANTIL 2 i INFANTIL 3.

COORDINACIÓ PRIMÀRIA-SECUNDÀRIA. A finals de juny es realitza una sessió conjunta per traspasar la informació dels alumnes que canvien d'etapa. Passat el primer trimestre es realitza un retorn a les tutores sobre com s'han adaptat.

PROJECTE CORDES. La mestra de música del centre participa de l'organització, la portada a terme i la coordinació d'aquest projecte compartit amb l'escola de música municipal.

PROJECTE CUEME. Durant el curs escolar, els nens i nenes creen i gestionen una cooperativa escolar amb el suport de l'escola, l'ajuntament i les empreses i entitats del municipi.

PROJECTES D'INNOVACIÓ. Xarxa Competències Bàsiques i Projecte Magnet.

TREBALL EN XARXA AMB ALTRES PROFESSIONALS. Durant el curs es realitzen diferents coordinacions amb altres serveis de l'entorn com ara:

- centres psicopedagògics de la zona
- referent dels equips de llengua i Cohesió social (LIC)
- assessorament per part del Centre de Recursos per a Alumnes amb Trastorns del Desenvolupament i la Conducta (CRETDIC) amb la finalitat d'afavorir la inclusió, la participació i l'aprenentatge dels alumnes amb trastorns del desenvolupament i de la conducta.

PARTICIPACIÓ EN CAMPANYES O CONCURSOS. Cada curs es valorarà la viabilitat de participar en el concurs literari municipal o en l'activitat de Contes col·laboratius, proposada pel Centre de Recursos de la zona educativa.

12. APROVACIÓ, DIFUSIÓ, SEGUIMENT I MODIFICACIONS

En un inici, la direcció presenta un primer esborrany als membres de l'equip coordinador que, després de les modificacions pertinents, el porta al claustre, on s'analitzen i es modifiquen si s'escau, els diferents punts. Correspon al claustre la definició dels aspectes estrictament pedagògics. Un cop aprovat pel claustre s'envia al consell escolar on es fa una lectura acurada i s'estudien els canvis proposats, en cas que n'hi hagi.

L'actual equip directiu es compromet a no aprovar aquest document, ni cap altre, sense una posició favorable de la majoria del claustre i del consell escolar. Tanmateix, es buscarà, sempre que sigui possible, prendre les decisions per consens.

Així doncs, el present projecte educatiu és aprovat pel consell escolar del centre prèvia consulta al claustre i es presentarà a la comunitat educativa i a la inspecció d'educació.

El PEC estarà disponible en format digital i enllaçarà amb els diferents documents que el complementen a mesura que es vagin actualitzant:

- Normes d'organització i funcionament.
- Projecte lingüístic.
- Pla d'acollida.
- Pla d'acció tutorial.
- Pla d'Estratègia Digital
- Pla d'atenció a la diversitat.
- Pla de comunicació

Tenint en compte que el PEC és el document estratègic marc de la institució, aquest s'ha d'anar revisant i actualitzant per adaptar-se tant a la normativa vigent com a la realitat del centre. Caldrà tenir en compte per a la seva revisió, l'assoliment dels indicadors de progrés establerts. L'assoliment dels indicadors es concreten en cadascun dels Projectes de Direcció així com en cadascuna de les Programacions Generals Anuals (PGA).