



Memòria PdD 2022-26



"Quan una comunitat educativa se sent part d'un mateix projecte, els somnis es converteixen en oportunitats i l'escola es transforma en un espai capaç de canviar vides."

Imma Torres Torres

ESCOLA VALDELORS

Carrer Escoles , 16
43891 Vandellòs
Tel. 977824014 mòbil 634777228
e3004700@xtec.cat

<http://agora.xtec.cat/ceip-valdelors-vandellos>



MEMÒRIA DEL PROJECTE DE DIRECCIÓ

Escola Valdelors

1. INTRODUCCIÓ

Aquesta memòria del Projecte de Direcció 2023-26 PdD presenta la proposta estratègica, pedagògica i organitzativa per al període de mandat a l'Escola Valdelors. S'emmarca en la realitat del centre, el context del municipi i les necessitats educatives actuals, amb una mirada inclusiva, competencial i comunitària. Es recull de l'anàlisi fet durant els 4 anys de mandat per AVALDIR.

2. DIAGNOSI DEL CENTRE

La diagnosi s'ha realitzat mitjançant anàlisi de dades internes, observacions de centre, reunions de claustre i valoració de context. Inclou un estudi DAFO, característiques del municipi i situació pedagògica actual. Aquest ha estat sempre l'inici del projecte, per donar sentit i valor al centre. La diagnosi va marcar què volíem fer i on volíem anar, això ha suposat el nostre **L'AZIMUT**.

Des de l'inici la motivació personal i professional van ser un punt important en el projecte.

"Nosaltres, els adults, ens hem de fer i ens han de preocupar dues preguntes.

La primera és: quin món deixarem als nostres infants?

La segona, essencial: quins infants deixem al món?"

Philippe Meirieu

Assumir la direcció de l'Escola Valdelors ha significat, des del punt inicial, en fer un projecte de compromís amb un moment educatiu que demana valentia, visió i coratge.

Tal com expressa Nelson Mandela: *"El coratge no és absència de por, sinó el triomf sobre ella."* Aquest projecte que ara avaluem va néixer de la necessitat de transformar l'escola per garantir una educació que permeti els infants créixer amb competència, llibertat, responsabilitat i consciència crítica en un món canviant. Va ser marcar un rumb de treball que guies en tot moment el camí a recórrer.

La meva trajectòria professional i experiència van ser l'altre punt important des de l'inici. "Ens vam preguntar què podem aportar?"

Vam crear els **VALORS del VALDELORS**, que han estat el full de ruta a seguir, van ser **LA BRÚIXOLA**.

Ser una escola rural és un gran valor, la seva proximitat amb l'entorn i la comunitat són els motors de l'aprenentatge i de la transformació. Un visió de gestió pedagògica i organitzativa que el centre no tenia. El que ha fet en tot moment el PdD i l'equip directiu és reforçar aquests valors amb determinació, encapçalant el projecte i fent un seguiment i avaluació "pas a pas" *feedforward*, per a què així el projecte pugues respondre a les necessitats actuals de l'escola i a les oportunitats de futur. Aquesta avaluació ens ha permès ser més eficients, centra l'avaluació en tot l'entorn i ens ha ajudat a anticipar-se i fer propostes.

Aquesta memòria té l'objectiu de fer una avaluació de tot el procés que es complementa cada any, per tant, fem una mirada de *feedback*, per poder tornar a començar, corregir errors i centrar-nos en el Projecte per al curs 2026-30. Liderar aquest projecte és, i ha estat, un acte d'estima i compromís envers el centre:

"El meu únic mèrit és estimar la meva feina."

2. VALORACIÓ DEL GRAU ASSOLIMENTS DELS OBJECTIUS I ACTUACIONS MÉS RELLEVANTS

El projecte de direcció va partir d'aquests aspectes com a objectius prioritaris i va anar buscant les estratègies necessàries. Això va definir **LA MOTXILLA**.

En un moment social de transformació global accelerada eduquem infants que hauran d'afrontar reptes personals, socials i professionals que encara no coneixem. És per això que vam buscar un model educatiu flexible, significatiu i competencial, capaç de preparar-los per una societat diversa, digital, canviant i altament interconnectada.

Aquest projecte respon al convenciment que és necessari:

- guanyar solidesa pedagògica,
- actualitzar la línia metodològica,
- millorar l'organització interna,
- implicar tota la comunitat educativa, i convertir l'escola en un espai de benestar, creativitat i consciència crítica.

El projecte ha de respondre a "Quina educació volem per als infants del Valdelors?"

Volem una educació que:

- Potenciï totes les competències de manera universal.
- Formi infants autònoms, reflexius, creatius i responsables.
- Situï l'alumne al centre i reconegui les emocions com a motor d'aprenentatge.
- Promogui el pensament crític i la reflexió personal.
- Entengui l'error com a oportunitat.
- Fomenti la inclusió i la igualtat real.
- Connecti amb l'entorn i amb la comunitat.
- Integri la tecnologia com a eina de creació i no només de consum.
- Reforci el plurilingüisme i el gust per la lectura i l'escriptura.
- Entengui l'educació com a procés integral i saludable.

L'equip docent és una peça essencial: hem buscat formar-nos de manera continuada, potenciar la capacitat de treball en equip, la creativitat i el compromís. Aquest projecte ha buscat posar les condicions necessàries i la motivació perquè els mestres siguin referents i motors de canvi. Siguin part del projecte. L'AFA i les famílies també s'han inclòs com a part essencial de l'equip. Ells són **LA CORDADA**, ser del Valdelors és assolir l'ADN dels Valors en cada moment del projecte.

En tot moment el marc normatiu i legal ha estat la base del projecte, així com l'acompanyament dels dos inspectors que hem tingut al centre i dels responsables dels projectes d'innovació CdA, PCEE, projecte GEP, mentors digitals i l'equip d'assessorament pedagògics. Tots ells han estat la **FARMACIOLA**



2.1. Allò que ens fa únics (DAFO: fortaleSES i oportunitats)

1. DAFO (Diagnosi estratègica inicial del PdD del curs 2022)

FORTALESES (F)

- ⊕ Ràtios baixes i atenció personalitzada.
- ⊕ Entorn natural privilegiat.
- ⊕ Alta implicació de famílies i comunitat.
- ⊕ Projectes educatius singulars (hort, natura, salut i esport, robòtica STEAM).
- ⊕ Espais amplis i ben equipats. Actualitzats a la línia pedagògica.
- ⊕ Coordinació amb serveis externs (EAP, serveis socials).
- ⊕ Diversitat lingüística i cultural enriquidora.

DEBILITATS (D)

- ⊗ Mobilitat elevada d'alumnat amb NESE.
- ⊗ Manca d'estabilitat docent.
- ⊗ Difusió externa limitada. Una visió negativa del centre i de la línia pedagògica.
- ⊗ Absència d'un pla estructurat de formació docent.
- ⊗ Alguns documents del centre estaven obsolets, inexistents o pendents d'actualitzar (NOFC, convivència, comunicació, estratègia digital).
- ⊗ Directrius del departament de matrícula lligada al padró.
- ⊗ Avaluació poc sistematitzada. Sense contextualització amb el projecte de centre.

OPORTUNITATS (O)

- ⊕ Recursos municipals i suport institucional: *bus gratuït, biblioteques, auditoris, equipaments esportius, suport de l'ajuntament a les necessitats del centre.*
- ⊕ Demanda creixent d'escoles rurals.
- ⊕ Voluntat d'innovació educativa ja existent.
- ⊕ Possibilitat de convertir-se en escola referent en natura, salut i participació comunitària. Un centre STEAM i on dispois d'un espai multimèdia i una aula maker.
- ⊕ Impuls institucional a la innovació educativa.
- ⊕ Programes i finançament per digitalització i innovació.
- ⊕ Xarxa d'entitats i agents educatius del territori. Participació en Xarxa de transformació, projecte CdA i Secretariat d'escola Rural.
- ⊕ Participació en formacions i investigacions universitàries. El centre participa en el projecte SENSEI, centre formació d'alumnes en pràctiques .

AMENACES (A)

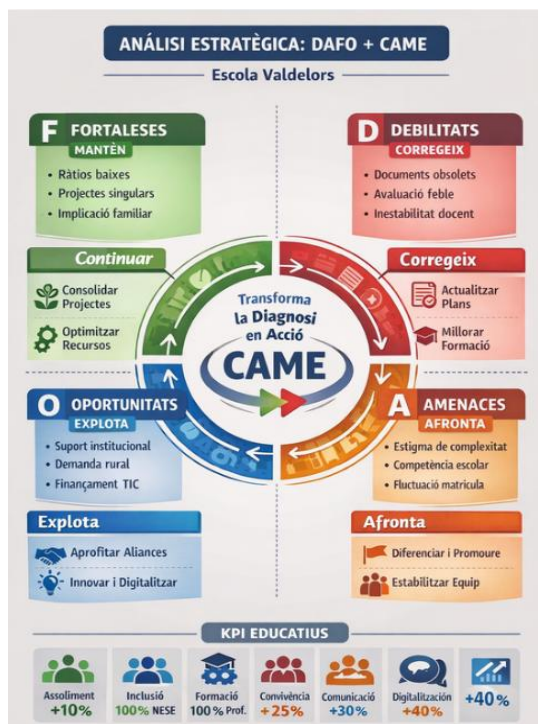
- ⊗ Estigmatització com a centre amb alta complexitat. Possible estigmatització com a "escola de derivació" d'alumnes amb dificultats.
- ⊗ Fluctuació de matrícula. Fet que condiciona els càrrecs, els
- ⊗ Inestabilitat del professorat.
- ⊗ Competència amb altres centres.
- ⊗ Canvis normatius i exigències educatives.

S'ha fet una comparació entre DAFO i CAME, per valorar la noves propostes

Una valoració CAME és una eina de planificació estratègica que s'utilitza després d'una anàlisi DAFO (Debilïtats, Amenaces, Fortaleses i Oportunitats) per definir què cal fer amb els resultats obtinguts.

Per a què serveix?

Serveix per passar de l'anàlisi a l'acció. És a dir, no només identificar la situació del centre, sinó decidir accions concretes de millora.



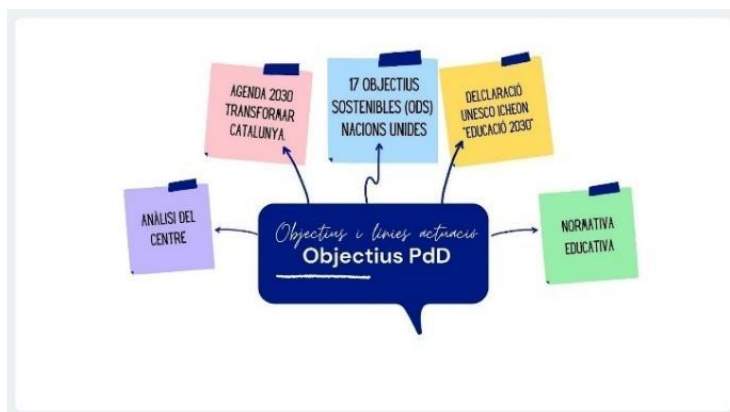
2.2. Objectius, eixos i actuacions del projecte. Els objectiu marcaven el FULL DE RUTA (pàg. 15-25) del projecte de direcció.

Ens proposem Objectius com, quan i per què?.

Partint d'aquest marc de referència normatiu i d'anàlisi. Vam proposar crear una escola que promogui una educació de qualitat, per tots i totes, que vetlli per donar les màximes oportunitats d'aprenentatges a tothom.

Un model d'escola inclusiva, avançada, que generi confiança i compromís a tota la comunitat educativa.

Un canvi de model organitzatiu. Una escola amb una estructura analitzada i pensada per assolir la visió de centre



Els objectius generals es van concretar mitjançant objectius específics i estratègies. Han guiat les activitats a seguir i es van temporitzar al llarg dels cursos en el desplegament de la PGA del centre. Aquests objectius han estat **mesurables i realistes**.

Han estat concretats amb indicadors d'avaluació per poder anar mesurant l'èxit o el fracàs de la transformació o dels projectes.

Informe de valoració dels objectius del centre

Valoració general

Partint del marc normatiu i de la diagnosi realitzada, el centre es planteja com a objectiu principal avançar cap a un model d'escola inclusiva, innovadora i orientada a l'èxit educatiu de tot l'alumnat. Els objectius definits es concreten en diferents àmbits d'actuació —pedagògic, convivència i personal, gestió i administració, i relació amb l'entorn— amb la finalitat d'impulsar una millora global del centre.

La valoració general de les actuacions desenvolupades mostra una **evolució positiva del centre**, amb un alt nivell de satisfacció per part de l'alumnat, les famílies i el professorat. Les aportacions recollides evidencien un clima escolar positiu, una direcció valorada i una comunitat educativa implicada en el projecte educatiu.

A partir dels resultats de la diagnosi anterior, del marc general de filosofia d'escola i la planificació de la línia d'actuació s'estructura en els àmbits d'actuació: **Els objectius estratègics i els indicadors s'han anat avaluant a partir de la normativa de AVALDIR. En cada un dels cursos.**

AMBIT PEDAGÒGIC

OBJECTIU 1: Transformar l'escola cap a un model d'escola avançada que permeti la millora i l'èxit educatiu mitjançant el desenvolupament competencial de tot l'alumnat.

Durant el període analitzat s'han consolidat les línies pedagògiques iniciades en cursos anteriors, avançant cap a metodologies més innovadores i centrades en l'alumnat. S'ha continuat treballant en el desplegament de pràctiques educatives que fomenten l'aprenentatge competencial i la participació activa de l'alumnat. Basades en evidències científiques, en formacions i en visites en centre de Xarxa de Transformació de Millora Educativa.

El projecte de **comunitats d'aprenentatge, PCEE, el projecte GEP i etwinning**, i altres iniciatives metodològiques han estat valorats positivament per les famílies i el professorat, que destaquen la qualitat educativa i les oportunitats d'aprenentatge generades.

També s'ha avançat en la incorporació d'entorns virtuals d'aprenentatge, afavorint la competència digital i ampliant els recursos pedagògics disponibles, fent de l'espai STEAM, la ciència i la robòtica un projecte singular al centre.

En general, es pot considerar que **l'objectiu està en procés de consolidació amb resultats positius**, tot i que cal continuar reforçant les pràctiques innovadores i l'ús dels entorns digitals.



ÀMBIT CONVIVÈNCIA I PERSONAL

OBJECTIU 2: Millorar el clima de convivència potenciant i creant un sentiment de pertànyer i d'estimar al centre.

Els resultats obtinguts mostren una gran millora clima de convivència al centre. Tant l'alumnat com el professorat destaquen el respecte, la col·laboració i el suport mutu com a elements característics de l'escola.

L'alumnat manifesta sentir-se valorat i part activa del centre, destacant la possibilitat de participar en decisions i activitats escolars. Això reforça el sentiment de pertinença i la implicació en la vida del centre.

Pel que fa a l'equip docent, es destaca el bon treball en equip, la coordinació i el suport entre companys. El professorat també valora positivament el lideratge de la direcció i la seva capacitat d'escolta.

Les famílies manifesten un alt nivell de satisfacció amb l'acollida, el tracte personal i la resolució de conflictes.

Per tant, es pot afirmar que l'objectiu s'ha assolit de manera satisfactòria, consolidant un clima positiu i participatiu.

ÀMBIT DE GESTIÓ I ADMINISTRATIU

OBJECTIU 3: Millorar l'organització de l'escola i de la seva planificació estratègica.

En aquest àmbit s'ha avançat en la consolidació d'una estructura organitzativa clara i funcional, orientada a un **lideratge distributiu** i a la participació de tota la comunitat educativa.

Les valoracions recollides indiquen que la direcció és percebuda com a propera, transparent i compromesa amb la millora del centre. Tant famílies com professorat destaquen la implicació de l'equip directiu i la seva capacitat per impulsar projectes de millora i innovació.

Tot i això, en alguns casos s'indica que la resolució d'algunes situacions pot requerir més agilitat, aspecte que es tindrà en compte per continuar millorant els processos de gestió.

En general, **l'organització del centre és valorada positivament**, i es considera que les actuacions desenvolupades contribueixen a una gestió eficient i participativa.

ÀMBIT DE RELACIÓ EN L'ENTORN

OBJECTIU 4: Potenciar el treball en xarxa.

El centre continua treballant per enfortir la relació amb l'entorn i aprofitar els recursos educatius disponibles. Aquesta col·laboració permet enriquir les experiències d'aprenentatge i reforçar el desenvolupament competencial de l'alumnat.

Les famílies valoren especialment que l'escola es mantingui actualitzada i en constant formació, fet que contribueix a oferir una educació de qualitat.

En aquest sentit, el centre es consolida com un espai educatiu obert i connectat amb la comunitat. Es continuarà treballant per ampliar i reforçar les xarxes de col·laboració.



Aquests objectius s'ha valorat en cada memòria de curs i seguint les indicadors de l'avaluació de **AVALDIR** feta cada any pel Departament d'Educació

Síntesi de les Valoracions de la Comunitat Educativa AVALDIR enquestes a la comunitat educativa.

Alumnat

- Percep l'escola com un espai segur, amable i participatiu.
- Se sent escoltat i valorat.
- Mostra satisfacció amb les activitats i el suport rebut.
- Identifica algun aspecte millorable en la rapidesa de resposta a problemes, però amb valoració final positiva de la direcció.

Famílies

- Destaquen el compromís de la direcció i el bon funcionament del centre.
- Valoren molt positivament la consolidació de les comunitats d'aprenentatge.
- Reconeixen el bon tracte i la bona gestió administrativa.
- Expressen un alt grau de satisfacció general.

Equip docent

- Se sent escoltat, representat i ajudat (acompanyat).
- Percep una organització clara i en constant millora.
- Valora l'impuls a la innovació pedagògica. S'ha implicat en les propostes a partir de formació, reunions de treball pedagògiques.
- Destacar l'excel·lent clima laboral i la cohesió de l'equip.
- S'ha millorat molt el suport que rebem de part de l'equip directiu, la motivació i el lideratge amb l'exemple i compromís.

Ajuntament

- Mirada compartida.
- Percep una organització clara i en constant millora.
- Valora l'impuls a la innovació pedagògica, ajudant a nivell econòmic i estructura al projecte de centre.
- Suport institucional i fàcil comunicació.

Conclusions Generals dels objectius plantejats PdD

1. Els objectius establerts són adequats, realistes i alineats amb les necessitats del centre.
2. Hi ha un elevat grau de coherència entre els objectius i la percepció de la comunitat educativa, que evidencia enfortiment d'un model d'escola avançada, inclusiva i participativa.
3. La direcció és àmpliament valorada com a propera, transparent i amb capacitat de lideratge, element clau per al desplegament del projecte de centre.
4. El clima escolar i la convivència han millorat molt durant aquests quatre cursos, fet que contribueix directament a l'èxit educatiu. En certs moments s'ha trobat resistència al canvi, hem invertit molta energia i formació.

5. **La innovació pedagògica i l'organització interna estan ben encaminades**, tot i que es recomana continuar reforçant el lideratge distribuït i la implicació activa de tota la comunitat.
6. **El treball en xarxa i la relació amb l'entorn són un valor afegit del centre** i un element que cal seguir potenciant.

3. AVALUACIÓ DEL PdD . RENDIMENT DE COMPTES

La direcció complirà amb el rendiment de comptes, disposant de tota la documentació que estableix el DECRET 155/2010 del 2 de novembre i facilitarà a la inspecció educativa, en el marc de les seves competències, com a representant de l'administració.

L'avaluació del projecte de direcció es va plantejar com un procés continu, formatiu i transparent.

S'ha basat en :

- Revisió anual de la PGA.
- Memòria anual de centre i informes d'inspecció.
- Avaluació dels indicadors del projecte. Indicadors de centre.
- Enquestes a famílies, alumnat i docents.
- Actes de claustre i comissions.
- Revisió del grau d'assoliment dels objectius estratègics.

El PdD és un document viu: cada curs hem anat adaptant, revisant i millorant segons l'impacte real de les actuacions. (Avaluació "pas a pas" *feedforward*).



DADES Indicadors de centre i evolutiu dels resultats de les competències bàsiques. Des de l'inici del projecte fins a la finalització del curs 2025 (darreres dades que tenim).

DADES PER AL GRÀFIC (CENTRE vs MITJANA)

Dades evolutives comparades amb la mitjana de Catalunya. Competències bàsiques (6è)

Català

Curs	Centre	Mitjana Catalunya
2021-22	77,78	85,999
2022-23	75	84,567
2023-24	77,78	87,518

Matemàtiques

Curs	Centre	Mitjana Catalunya
2021-22	77,78	84,789
2022-23	100	88,692
2023-24	88,89	88,973

Anglès

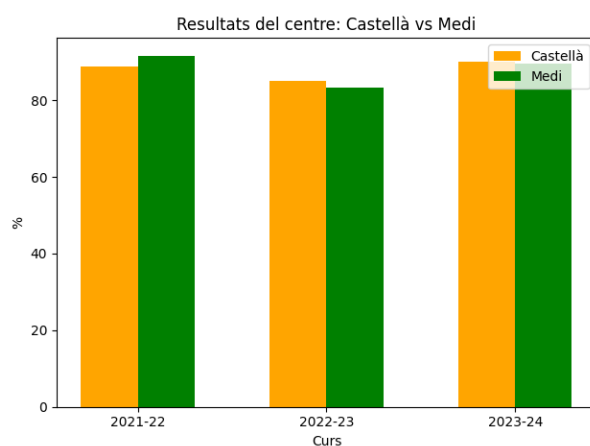
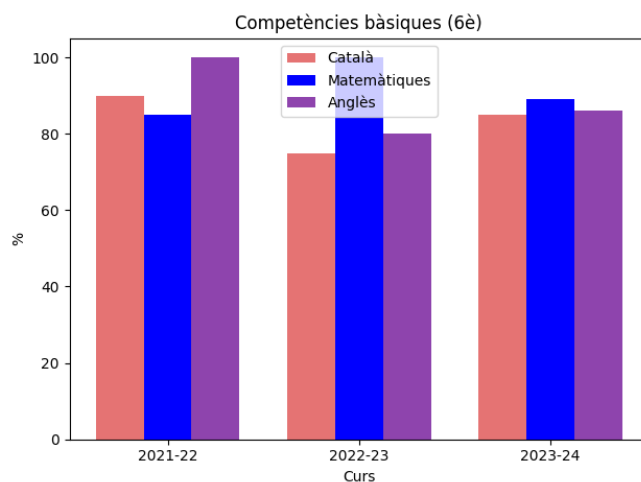
Curs	Centre	Mitjana Catalunya
2021-22	77,89	86,096
2022-23	80	87,03
2023-24	85,71	85,265

Castellà

Curs	Centre	Mitjana Catalunya
2021-22	88,89	86,12
2022-23	85	87,45
2023-24	90	88,30

Medi

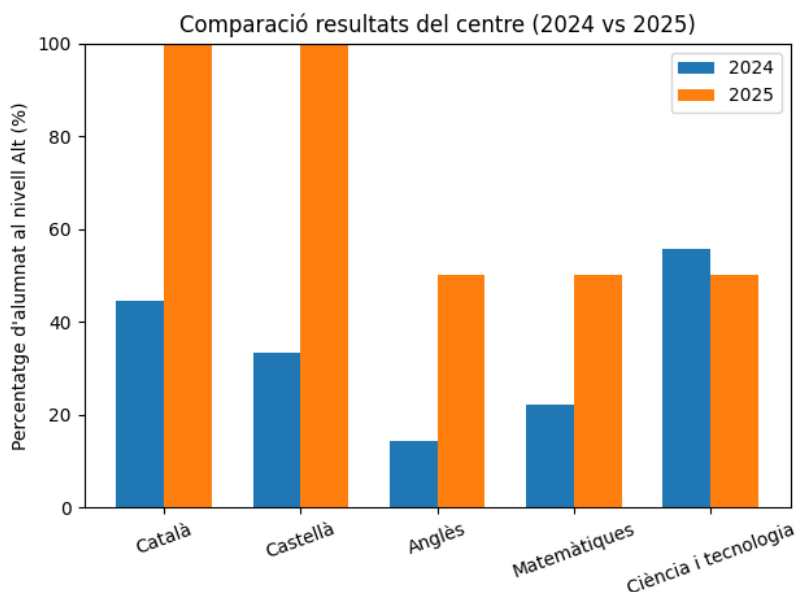
Curs	Centre	Mitjana Catalunya
2021-22	91,67	88,75
2022-23	83,33	87,90
2023-24	89,50	89,10



Globalment, s'observa una aproximació progressiva als valors mitjans del sistema, amb alguns pics de rendiment destacats. S'evidencia que el centre presenta resultats propers a la mitjana de Catalunya, amb diferències puntuals segons la competència i el curs, destacant un rendiment superior en matemàtiques el curs 2022-2023 i una tendència general a l'estabilització.

Les variacions observades poden estar associades a factors de cohort i a l'evolució del context educatiu del centre.

RESULTATS DEL CENTRE 2024-2025



Interpretació dels resultats CURS 2024-25

L'anàlisi comparativa dels resultats de les competències bàsiques entre els cursos 2024 i 2025 mostra **una millora significativa en diverses àrees, especialment en les competències lingüístiques.**

En llengua catalana, el percentatge d'alumnat situat en el nivell alt passa aproximadament del 44,4% el 2024 al 100% el 2025, fet que indica una millora molt destacada en el domini d'aquesta competència. Una evolució similar s'observa en llengua castellana, que augmenta del 33,3% al 100%, consolidant també un alt nivell d'assoliment.

Pel que fa a **llengua anglesa, els resultats mostren una millora notable**, ja que el nivell alt passa del 14,3% al 50%. Tot i que encara hi ha marge de millora, l'evolució és positiva.

En **competència matemàtica, també es detecta una millora, amb un augment del 22,2% al 50%** d'alumnat en el nivell alt, fet que indica un progrés en la consolidació dels aprenentatges matemàtics.

Finalment, en ciència, tecnologia i enginyeria, els resultats **es mantenen relativament estables**, passant del 55,6% al 50% en el nivell alt, cosa que indica un nivell globalment adequat, tot i que amb una lleugera variació respecte al curs anterior.

En conjunt, els resultats mostren una evolució positiva del centre, especialment en l'àmbit lingüístic, i apunten a la necessitat de continuar reforçant les competències científiques i matemàtiques per consolidar la millora observada.

Recomanacions per al Progrés i la Millora Contínua (FEEDFORWARD) en el projecte PdD pel curs 2026 al 2030

- **Tenir un rumb clar adaptat als valors del centre:** cal tenir molt clar el trajecte i que aquest estigui consensuat per tota la comunitat educativa.
- Continuar concretant els objectius amb **indicadors de seguiment clars i mesurables.**
- Ampliar els espais de participació de l'alumnat i del professorat en la presa de decisions, iniciades ja en el projecte i en la festa dels somnis fer un treball de les comissions pausat i eficient.
- Mirar d'engrescar més famílies diverses per ajudar als projecte del centre a participar puntualment en les activitats de centre.
- **Consolidar la coordinació pedagògica** per garantir coherència entre cursos i cicles.
- Reforçar els vincles amb entitats de l'entorn per ampliar els recursos educatius. Xarxa real amb entitats que formen part del projecte:
 - Patronat d'esports
 - Centre de dia
 - AfA Vall de Llorers
 - Centres educatius del municipi
 - Entitats del municipi
 - Ajuntament
 - TV i ràdio
- Mantenir la cultura de lideratge compartit i de transparència organitzativa.
- Continuar amb la millora de la comunitat concretat en el pla de comunicació, els pla d'acollida d'un docent/famílies.
- Participar en la difusió de la línia pedagògica del centre .Premis i reconeixements. Premi Escola Participa. Projecte de robòtica. Finalistes del premis Baldiri i Reixach 2025.
- Continuar amb la formació de tota la comunitat educativa:
 - Xarxa de transformació educativa
 - Formació pedagògica dels projectes: PCEE, CNV, CdA, Etwinning, formació en entorns virtuals, formació en STEAM
 - Congressos pedagògics i xerrades d'experts.
 - Visites en centre com a forma de millorar constant, i visites al nostre centre.
 - Treball de formació "teixit docent": espais de compartir experiències.

4. PROPOSTA PER L'ACTUALITZACIÓ PdD (CURS 2026-30)

ÀMBIT	OBJECTIU ESTRATÈGIC	ACCIÓ	KPI (Indicadors clau)	META	TEMPS	RESPONSABLE
Pedagògic	Consolidar el model d'escola avançada basat en l'aprenentatge competencial i la innovació pedagògica.	Consolidar metodologies actives i cooperatives. Introduir nous projectes per fomentar l'ART i els entorn maker.	% d'equips docents que incorporen metodologies actives en la programació.	80-90% dels equips docents.	Durant el curs escolar	Equip directiu i coordinació pedagògica
Pedagògic	Consolidar el model pedagògic innovador. Projectes de centre.	Impulsar la formació docent en metodologies innovadores.	Nombre d'accions de formació docent realitzades.	Mínim 3 accions formatives anuals.	Durant el curs	Equip directiu i coordinació pedagògica
Pedagògic	Potenciar l'aprenentatge competencial i digital. STEAM.	Potenciar l'ús pedagògic dels entorns virtuals d'aprenentatge.	% d'aules que utilitzen entorns virtuals d'aprenentatge.	100% d'aules amb ús regular.	Durant el curs	Coordinació digital i equips docents
Convivència i benestar	Reforçar el clima de convivència i el sentiment de pertinença al centre.	Desenvolupar programes de benestar emocional. Consolidació la resolució dialogada de conflictes.	Nombre d'activitats o actuacions de promoció del benestar emocional.	Increment anual d'activitats.	Durant el curs	Equip directiu i equip docent
Convivència i benestar	Fomentar la participació de l'alumnat, famílies i exalumnes.	Potenciar projectes de participació de l'alumnat en la vida del centre.	Nombre d'activitats o projectes de participació.	Increment anual de projectes participatius.	Durant el curs	Equip docent i comissió d'infants
Gestió i organització	Millorar l'organització del centre mitjançant lideratge distribuït.	Consolidar el model de lideratge compartit.	Grau de participació del professorat en la presa de decisions.	Participació superior al 80%.	Durant el curs	Equip directiu i comissions de CdA
Gestió i organització	Millorar la planificació estratègica del centre.	Revisar i actualitzar els documents estratègics del centre.	% de documents revisats o actualitzats.	100% revisats dins el període establert.	Anual	Equip directiu Comissions de CdA
Gestió i organització	Millorar la coordinació docent.	Potenciar reunions de coordinació entre equips docents.	Nombre de reunions de coordinació realitzades.	Mínim una reunió mensual.	Durant el curs	Coordinadors de centre Equip directiu
Relació amb l'entorn	Enfortir el treball en xarxa amb l'entorn educatiu.	Establir col·laboracions amb entitats del territori.	Nombre de projectes amb entitats de l'entorn.	3-5 projectes anuals.	Durant el curs	Equip directiu i coordinació de projectes
Relació amb l'entorn	Potenciar la participació de les famílies i exalumnes. Comissions de la comunitat d'aprenentatge	Fomentar la participació de les famílies en projectes educatius.	% de famílies participants en activitats del centre.	50-60% de participació.	Durant el curs	Equip directiu i AFA Comissions de CdA

5. CONSIDERACIONS FINALS

Aquesta revisió i actualització del projecte de direcció és una proposta de continuació de la transformació educativa profunda basada en una mirada inclusiva, innovadora i comunitària.

Tenim clar el **RUMB o AZIMUT** sabem què hem de posar a la **MOTXILLA**, hem escollit eines i indicadors que s'aniran ajustant al nostre camí amb la **BRÚIXOLA**, per si de cas, ens hem equipat de **FARMACIOLA**, entre tots i totes, dissenyem un nou **FULL DE RUTA**.

Continuem el nostre camí plegats per un futur de l'Escola Valdelors que passa per consolidar-se com un centre innovador, coherent amb els valors d'equitat, qualitat i participació democràtica.

Volem una escola que:

- Eduqui infants que pensin i no només repeteixin. **APRENDRE A PENSAR** per entendre el món.
- Aplicar els coneixements a situacions reals. Desenvolupar habilitats pràctiques i competències. Treballar en equip i resoldre problemes **APRENDRE A FER**.
- **APRENDRE A CONVIURE**. Respectant els altres i la diversitat. Desenvolupant l'empatia i la resolució de conflictes.
- Una escola que ajudi a **APRENDRE SER** a construir la seva personalitat i autonomia, que ajudi a construir uns valors i una identitat, amb la mà de les famílies i el poble.
- Treballi per l'èxit de tothom.
- Tingui un equip docent fort, format i motivat.
- Estigui oberta al poble i al món.
- Mirant el futur sense perdre les arrels.
- Proposar innovacions que ens permetin assolir els objectius.



Sentir-nos i crear vincle entre la comunitat educativa i el VALDELORS.