
PROJECTE EDUCATIU DE CENTRE

CURS 2023-2024

ESCOLA TORRESCASANA

Contingut

INTRODUCCIÓ	3
CONTEXT NORMATIU	4
ANÀLISI DEL CONTEXT	4
1. Situació socioeconòmica i cultural de la zona	4
Descripció física	4
Característiques de la població	5
Nivell cultural.....	5
Serveis i recursos.....	5
2. Tipologia escolar	5
Característiques del centre.....	5
Característiques de l'alumnat.....	6
Característiques del professorat	6
Característiques de les famílies	7
PLANTEJAMENT INSTITUCIONAL I TRETS D'IDENTITAT	7
Missió:	7
Visió:	7
Valors:	7
Frets d'identitat	8
☐ Confessionalitat.....	8
☐ Coeducació no sexista, multiculturalisme, pluralisme, valors de convivència i democràtics	8
☐ Tractament de la diversitat.....	8
☐ Llengua d'aprenentatge i identitat cultural.	8
☐ Educació per la salut	8
☐ Valors de respecte i conservació del medi ambient.....	9
☐ Línia metodològica, formació integral	9
☐ Flexible i oberta a noves metodologies.....	9
☐ Modalitat de gestió institucional.....	9
PRIORITATS I OBJECTIUS EDUCATIUS	10
1. Àmbit d'ensenyament/aprenentatge:	10
2. Àmbit de convivència, equitat i cohesió social:.....	12
3. Àmbit d'organització i gestió:.....	13
NECESSITATS EDUCATIVES DE L'ALUMNAT	14
CONCRECIÓ I DESENVOLUPAMENT CURRICULAR.....	16
1. Criteris pedagògics	16
2. Criteris metodològics	19
3. Criteris organitzatius	22
4. Criteris d'avaluació i promoció.....	23
ESTRUCTURA ORGANITZATIVA I DE GESTIÓ	24
1. Organigrama.....	24
2. Òrgans de govern i coordinació	25
1. Equip directiu.....	25

2.	Consell Escolar	25
3.	Claustre	26
4.	Equips de Cicle	26
5.	Mestres tutors i nivells	27
6.	Mestres especialistes	27
7.	Tècnica d'educació infantil.....	25
8.	Comissions	29
9.	Personal de suport educatiu	29
	EL PROJECTE LINGÜÍSTIC DEL CENTRE (PLC)	30
	PROMOCIÓ DE LA CONVIVÈNCIA.....	30
	CULTURA DIGITAL	31
	PARTICIPACIÓ DE LA COMUNITAT EDUCATIVA.....	32
	SERVEIS.....	34
	L'AVALUACIÓ DEL PROJECTE.....	35
	PROJECCIÓ EXTERNA.....	36
	DISPOCIONS DEROGATÒRIES I FINALS	38

INTRODUCCIÓ

El **Projecte Educatiu del Centre** és un instrument d'organització i gestió que constitueix el marc general de referència de la comunitat educativa, el qual, d'una manera, clara i coherent amb l'entorn explicita els valors, la missió i la visió a aconseguir a mig termini.

Es tracta d'un document dinàmic, susceptible de ser revisat i actualitzat en funció dels possibles canvis en el marc normatiu o en la pròpia dinàmica i evolució de l'escola. El PEC no és un document aïllat, sinó que a partir d'aquest es despleguen altres documents que regulen el funcionament de l'escola en tots els àmbits.

El Projecte Educatiu pretén posar l'escola al servei de l'educació integral de l'alumnat i el seu creixement intel·lectual, emocional i social que és l'objecte principal de la seva finalitat.

El **Projecte Educatiu del centre**, serà la base de la majoria dels documents, que interaccionen els uns amb els altres, donant coherència a l'activitat educativa d'un centre.

L'elaboració d'aquest PEC és el fruit de les conclusions de la recollida de dades i informacions derivades d'altres documents (plans anuals, actes d'etapes...) i el debat entre els membres de la comunitat escolar, bé a partir de l'anàlisi de les qüestions o bé a partir de propostes

És en aquesta direcció que hem d'encaminar tot el nostre treball i esforç per arribar a construir els fonaments d'una bona cohesió social.

PEC
<i>INDICADORS DE PROGRÈS</i>
PROJECTE DE DIRECCIÓ
<i>INDICADORS DE PROGRES</i>
PROJECTE LINGÜÍSTIC
PLA DE CONVIVÈNCIA
NORMES D'ORGANITZACIÓ I FUNCIONAMENT DE CENTRE
PLA D'ACCIÓ TUTORIAL
PROGRAMACIONS
ESTRATÈGIA DIGITAL DE CENTRE
PROGRAMACIÓ GENERAL ANUAL

CONTEXT NORMATIU

Aquest Projecte Educatiu de Centre es desenvolupa en el següent marc legal:

- a. LEC- Llei 12/2009, del 10 de juliol d'Educació. DOGC 16-07-2010
- b. Decret 102/2010, de 3 d'agost, d'autonomia dels centres educatius. DOGC 05-08- 2010
- c. Decret 155/2010, de 2 de novembre, de la direcció dels centres educatius públics i del personal directiu professional docent. DOGC 11-11-2010
- d. Llei orgànica 3/2020, de 29 de desembre, per la qual es modifica la Llei orgànica 2/2006, de 3 de maig, d'educació. BOE-A-2020-17264
- e. El decret 175/2022, de 27 de setembre, d'ordenació dels ensenyaments de l'educació bàsica. DOGC-A-22270097-2022
- f. Decret 21/2023, de 7 de febrer, d'ordenació dels ensenyaments de l'educació infantil. DOGC 09/02/2023
- g. Ordre ENS/164/2016, de 14 de juny, per la qual es determinen el procediment i els documents i requisits formals del procés d'avaluació en l'educació primària. DOGC 23-06-2016.
- h. Decret 150/2017, de 17 d'octubre, de l'atenció educativa a l'alumnat en el marc d'un sistema educatiu inclusiu. DOGC 7477
- i. ORDRE EDU/67/2020, de 26 de maig, del procediment d'implantació dels ensenyaments de primer cicle d'educació infantil a les escoles rurals. DOGC

ANÀLISI DEL CONTEXT

1. Situació socioeconòmica i cultural de la zona

Descripció física

L'escola està ubicada a una pedania de la Torre de Claramunt, concretament a les rodalies de Vilanova d'Espoia. Una zona típicament rural envoltada de camps i boscos. Els domicilis a la Urbanització d'on provenen la major part dels alumnes, Pinedes de l'Armengol a 3 km del centre, són unifamiliars i tenen al voltant de 500 m² de terreny. La urbanització té 52 km de carrers, per tant els/ les nens/es sovint necessiten fer ús del transport privat per tal de trobar-se fora de l'horari escolar.

El transport públic tant a Pinedes com a Vilanova d'Espoia es limita a l'autobús de línia que només passa 7 vegades diàries i comunica amb el nucli urbà, La Torre de Claramunt distant de la urbanització 7 km, Capellades a 6 km e Igualada a 17 km. (Les famílies tenen dificultat per combinar l'ús del transport públic amb el transport escolar).

Característiques de la població

El total d'habitants del municipi és de 3775, dels quals a Pinedes resideixen 1413 i a Vilanova d'Espoia 146. Un 35% d'aquesta població és nascuda a la mateixa comarca, un altre 35% a la resta de l'Estat Espanyol, la taxa d'immigració estrangera és de 0.8% i, aproximadament, el 30% provenen d'altres comarques catalanes, sobretot de Barcelona i les seves rodalies.

La taxa d'atur (nucli de població) és de 40.98%, molt superior a la mitjana de Catalunya i de la comarca.

El nucli familiar està format per una mitjana de 4.25 membres, molt superior a la mitjana de Catalunya.

Els centres de treball, principalment representats pel sector secundari estan allunyats del lloc de residència i requereixen del transport privat i quasi un 30% de les persones ocupades treballen fora de la comarca.

El nivell econòmic estretament lligat a la quota mitjana pagada per contribuent està per sota de la mitja a Catalunya.

Nivell cultural

El nivell cultural està per sota de la mitja catalana amb només un 6.4% de titulats universitaris davant del 12.8% de titulats a la resta del país.

No hi ha una representació de moviments culturals, associatius i religiosos significatius.

L'escola és un dels espais de promoció cultural i de trobada de la comunitat.

Serveis i recursos

Al municipi hi ha dos centres de Primària, dues Llars d'Infants, una de les quals ja consolidada dins l'escola Torrescasana amb oferta de places a partir d'un any, un centre d'assistència primària, un casal d'avis i Centre cultural. Tot i que les instal·lacions i els recursos van augmentant, a Vilanova d'Espoia s'ubica una de les Escoles amb la llar ja consolidada i incorporada al centre, i a Pinedes un camp de futbol i un local on es comença a fer activitats durant l'estiu i on s'organitzen algunes festes.. Fins ara, els habitants d'aquestes dues zones han de desplaçar-se al nucli urbà per tal d'accedir a les instal·lacions i els recursos municipals.

2. Tipologia escolar

Característiques del centre

Titularitat: Escola pública depenent del Departament d'Educació. Pertany al Serveis Territorials del Penedès.

Nivells educatius: Educació infantil: I1, I2, I3, I4 i I5. Educació primària: P1, P2, P3, P4, P5 i P6.

Número d'alumnes: El curs 2023-24, l'escola té 105 alumnes.

Ubicació de l'escola: L'escola està situada al Camí de Cal Muntadas s/n de Vilanova d'Espoia, municipi de la Torre de Claramunt.

Espais escolars: A la planta principal hi ha les classes d'educació infantil, l'aula d'informàtica, l'aula de llum, el laboratori, l'aula de música, els despatxos de secretaria, direcció, cap d'estudis i la tutoria d'educació infantil

A la planta superior, hi ha les aules de primària amb les corresponents tutories, aula d'educació especial i aula de petit grup.

A la planta inferior, hi trobem la biblioteca, el menjador i el gimnàs.

Serveis: El menjador amb office i magatzem.

Característiques de l'alumnat

Els alumnes provenen majoritàriament de la urbanització Pinedes de l'Armengol ubicada a 3 km del centre i de Vilanova d'Espoia. Aquest fet provoca dues característiques fonamentals que descriuen el centre, per una banda la llengua castellana té un domini quasi absolut, **el 90% de l'alumnat és castellà-parlant** i per una altra banda cobra molta importància la **necessitat de l'ús del transport escolar per assistir a classe** i del transport privat per accedir a espais culturals, serveis públics i d'altres instal·lacions fora de l'horari lectiu.

Alguns alumnes tenen una conducta que genera conflictes, sobretot en espais oberts (pati, autocar...) Des de l'escola s'estan duent a terme accions per tal de millorar aquesta convivència.

L'AFA ofereix activitats extraescolars, però els alumnes necessiten de transport privat per dur a terme aquestes activitats.

De les activitats extraescolars fora del centre un 41,66% en realitza però cal destacar que dins d'aquest grup, hi ha un 74'28 % que l'activitat extraescolar realitzada és l'esport, respecte al 11'42 % de música i el 40% en llengües.

D'altra banda, cal destacar que la relació que els alumnes tenen fora de l'escola amb altres companys és molt esporàdica; hi ha un 26'19% d'alumnes que mai es troben amb els companys/es i un 73'80% que ho fa esporàdicament, això ja que l'escola sigui el seu nucli de relació social.

Característiques del professorat

Destacar la inestabilitat en la plantilla ja que la majoria dels mestres són provisionals o interins, tot i que en els darrers anys, hem pogut mantenir un referent a cada cicle.

Característiques de les famílies

En relació al nivell d'estudis, el 46,6 % dels pares i mares del centre han assolit el Graduat escolar i/o ESO. El percentatge restant es distribueix en un 36% amb estudis de Grau mitjà, un 6, 4% amb estudis de Grau superior i un 11% no tenen cap titulació. Les famílies mostren interès en rebre formació i assessorament.

La majoria de pares d'aquest centre treballen tant en el sector secundari com terciari, sent aquest últim el percentatge més elevat.

Es pot destacar que hi ha un percentatge significatiu de mares amb feina no remunerada com a mestressa de casa.

Cal destacar que l'AFA té un paper actiu de col·laboració en les festivitats al llarg del curs escolar i en l'organització d'activitats extraescolars.

PLANTEJAMENT INSTITUCIONAL I TRETS D'IDENTITAT

Missió:

L'Escola Torrecasana és una escola pública, catalana, inclusiva, plural, participativa i oberta al diàleg i a l'entorn.

La comunitat educativa de la nostra escola té com a finalitat aconseguir la millora dels resultats acadèmics dels alumnes i el grau de cohesió social, fem nostres els principis d'excel·lència i eficàcia expressats en la Llei d'Educació.

Visió:

L'escola pretén aconseguir una millora constant del rendiment acadèmic i de convivència dels/de les alumnes incorporant el treball de les noves tecnologies, l'impuls de les llengües, l'atenció de les necessitats individuals dels/de les alumnes i l'assoliment de les capacitats i competències. Tot això utilitzant metodologies vivencials, experimentals, d'aprenentatge significatiu, per aconseguir que el nostre alumnat sigui competent socialment amb la satisfacció de tota la comunitat educativa, prioritzant el treball del medi ambient i el respecte pel nostre entorn.

Valors:

Ens basem en els principis de respecte, solidaritat, tolerància, inclusió, equitat i participació per aconseguir un clima de bona convivència on tothom se senti integrat.

Intentem que els valors de, l'esforç, la col·laboració, el compromís i la participació siguin referents del treball de la nostra escola, per aconseguir que els alumnes esdevinguin persones honestes, responsables i amb pensament crític, que formin part d'una societat on creixi i es mantingui la cultura de la pau i la democràcia.

Trets d'identitat

A continuació destaquem **els trets d'identitat** a partir de la interacció entre l'anàlisi del context i els propòsits que la intenció es planteja.

- **Confessionalitat**

El nostre centre és aconfessional. És un lloc on es respecten profundament les confessions religioses de tots els membres de la comunitat escolar, exceptuant-ne aquelles que suposin intolerància, violència o exclusió despectiva d'altres opcions.

- **Coeducació no sexista, multiculturalisme, pluralisme, valors de convivència i democràtics**

El respecte a les persones, sigui quin sigui el seu sexe i la seva opció sexual, la seva raça, el seu origen, la seva condició econòmica, social i cultural, les seves creences i maneres de pensar i d'obrar, sempre que estiguin dins les normes de convivència, esdevé l'eix del nostre model educatiu.

Des del Centre i a través de tots els membres que formen part del sistema educatiu es fomentaran els valors democràtics de respecte, llibertat, tolerància, solidaritat, etc, així com una actitud de diàleg i col·laboració.

Es transmetrà a tots els membres de la comunitat educativa (pares, mestres i alumnes) una cultura de mediació per crear un clima agradable de convivència al centre.

- **Tractament de la diversitat**

El Centre facilitarà la participació, col·laboració i integració de tots els/les alumnes. Afavorint la interacció com a eix central del procés d'ensenyament- aprenentatge, valorant i potenciant la diversitat personal i oferint un ensenyament centrat en les seves capacitats i qualitats.

- Respecte de les particularitats de cada persona.
- Escolarització inclusiva

- **Llengua d'aprenentatge i identitat cultural.**

El català és la llengua vehicular de comunicació interna i externa. Mitjançant aquesta llengua es transmet la cultura i la història de Catalunya, facilitant d'aquesta forma la inclusió del gran percentatge de castellanoparlants del nostre entorn.

Es fomenta un projecte plurilingüe, s'impulsa l'aprenentatge de l'anglès i la competència lingüística en català i castellà.

- **Educació per la salut**

La prevenció de qualsevol risc al Centre i la promoció de la salut, a partir dels hàbits treballats són objectius prioritaris de la comunitat educativa.

- **Valors de respecte i conservació del medi ambient**

Des de l'escola es potenciaran els valors mediambientals a partir d'accions que ajuden a prendre consciència de la necessitat de conservar el nostre entorn natural: reciclatge, estalvi d'aigua, recollida d'escombraries durant les sortides, per tal d'assolir el distintiu d'escola verda.

- **Línia metodològica, formació integral**

El professorat, com a element actiu de transmissió i de mediació educativa i cultural, vetllarà per adaptar el procés d'ensenyament-aprenentatge des d'una perspectiva constructivista, partint de les idees prèvies i fomentant la motivació i la interacció. Treballant en forma de projectes, tallers i racons durant algunes sessions i fomentant el treball de col·laboració entre alumnes de diferents nivells.

Tractem d'oferir una formació integral, orientada a la vida, potenciant les normes i els hàbits per a la socialització, i actituds i valors positius tant en relació amb els altres com en relació amb ell/a mateix/a.

- Prioritats → Coherència procés educatiu i coordinació docent.
- La metodologia és activa i participativa on l'alumne és el propi protagonista del seu aprenentatge.
- Es fomentarà el treball en diferents tipus d'agrupament (parelles, petit grup, etc) i el treball cooperatiu.
- L'afavoriment de l'educació més enllà de l'horari lectiu.
- Es fomentarà l'interès per l'educació com un aprenentatge permanent al llarg de tota la vida.

- **Flexible i oberta a noves metodologies**

Som una escola preocupada per millorar, per utilitzar aquelles noves metodologies que puguin potenciar els aprenentatges dels nostres alumnes així com la seva formació com persones.

Al costat d'un treball tradicional potenciem el treball per projectes, el treball cooperatiu, els racons, els tallers, el treball manipulatiu i l'ús de les noves tecnologies.

Volem afavorir un ambient educatiu que tingui en compte l'aspecte afectiu i les relacions personals a l'aula.

Som flexibles des del punt de vista organitzatiu i metodològic per adaptar-nos a les diferents necessitats dels nostres alumnes.

- **Modalitat de gestió institucional**

Pretenem una participació efectiva de tots els membres de la comunitat educativa. Per la qual cosa establirem relacions amb les institucions del nostre entorn i facilitarem, sempre en la mesura de les nostres possibilitats, la comunicació i la col·laboració.

PRIORITATS I OBJECTIUS EDUCATIUS

Els objectius que es proposen a continuació tenen com a punt de partida l’anàlisi de nostre context i la trajectòria històrica de l’escola.

Treballem perquè l’aprenentatge que realitzin els nostres infants sigui significatiu i interdisciplinari, tenint en comte els interessos dels alumnes així com el seu ritme de treball.

L’objectiu principal és: proporcionar una educació integral per a que els nostres alumnes a esdevingui persones curioses, autònomes, crítiques i compromeses amb la societat. Aquest objectiu es concretarà ens els següents àmbits.

1. Àmbit d’ensenyament/aprenentatge:

Objectiu: Millorar els resultats acadèmics dels alumnes.		
ESTRATÈGIES	ACTUACIONS	INDICADORS
-Millorar progressivament la competència lingüística de l’alumnat, en llengua catalana, castellana i anglesa.	-Valoració dels resultats de final de cicle inicial amb els de l’avaluació diagnòstica. -Impuls d’activitats que promoguin l’ús social de la llengua: jocs florals, exposicions orals, conferències a classe. -Promoció d’activitats lectores: lectura en veu alta, lectura en parella, visita d’autors, biblioteca d’aula i vinculació amb el bibliobús. -Treball sistemàtic dels aspectes lingüístics que millorin la lectura i l’escriptura. - Impuls d’activitats en anglès dins de les programacions generals anuals (english day, cantada de Nadal,..).	-Assolir un nivell de superació en l’avaluació externa de les àrees lingüístiques superior o igual a la mitjana de Catalunya. -Arribar a un 80% d’alumnes que superin les proves diagnòstiques - Arribar a un 80% de les proves PACBAL. -Assolir a l’acabar l’etapa d’educació infantil, un 80% d’alumnes alfabètics. -Documents d’acords metodològics actualitzats.

	<ul style="list-style-type: none"> -Treball en forma de racons per ciles per potenciar la interacció entre els alumnes així com les competències transversals. -Revisió i actualització continuada dels acords metodològics sobre el pla lector. 	
-Millorar progressivament el nivell de resultats en l'àrea de matemàtiques.	<ul style="list-style-type: none"> -Impuls d'estratègies per augmentar les activitats competencials i manipulatives (racons). -Treball sistemàtic de càlcul mental i resolució de problemes. 	-Assolir un nivell de superació en l'avaluació externa superior o igual a la mitjana de Catalunya.
-Integrar l'ús de les TAC en el currículum, de manera transversal.	<ul style="list-style-type: none"> -Creació d'una plataforma virtual: Google Classroom -Creació i consolidació d'un perfil docent TIC. -Programacions de sessions periòdiques de formació i/o informació al claustre. -Assessorament a les famílies. -Participació en les pressupostos participatius municipals. -Revisió del PLA TAC. 	<ul style="list-style-type: none"> -Aconseguir el 100% d'alumnes de cycle mitjà i superior donants d'alta a la plataforma virtual. -Aconseguir que el 100% dels mestres de CM i CS setmanalment utilitzin el Google Classroom. -Aconseguir que el 100% de les famílies disposin d'e-mail. -Documents del PLA TAC finalitzat.
-Planificar i organitzar l'actualització i formació del professorat.	<ul style="list-style-type: none"> -Detecció de necessitats de formació del professorat a través de la memòria anual. -Planificació d'activitats de formació dels Mestres dins la PGA de cada curs. 	-Aconseguir el 80% de participació per part del claustre.

2. Àmbit de convivència, equitat i cohesió social:

<p>Objectiu: Mantenir una bona convivència entre tots els membres de la comunitat educativa i avançar en l'equitat per consolidar la cohesió social.</p>		
ESTRATÈGIES	ACTUACIONS	INDICADORS
<p>-Aplicar el pla d'atenció a la diversitat.</p>	<p>-Aplicació dels criteris establerts en el pla d'atenció a la diversitat, en la distribució dels recursos disponibles per a l'atenció als alumnes (recursos humans i planificació horària).</p> <p>-Petició sempre que sigui possible de la sisena hora.</p> <p>-Detecció i seguiment dels casos d'alumnes amb risc d'exclusió social a través de les comissions socials.</p> <p>Coordinació amb la llar d'infants i l'IES de referència.</p>	<p>-100% alumnat amb informe de reconeixement NESE amb atenció personalitzada.</p> <p>-Superació d'un 80% dels alumnes amb PI a les CB.</p> <p>-Horaris</p> <p>-Constància en les actes de les reunions de la CAD i comissió social, dels casos tractats i el seu seguiment.</p> <p>Recull d'acords presos.</p>
<p>-Aplicar el protocol d'absentisme i retards.</p>	<p>-Control de l'absentisme i retards per part de les tutories i seguiment dels casos a cada avaluació.</p>	<p>-Aconseguir un percentatge d'absentisme inferior al 5% (entre el 25%-75% d'absències).</p>
<p>-Dinamitzar la participació dels sectors de la comunitat educativa i de l'entorn social en la vida escolar.</p>	<p>-Reunions mensuals amb els alumnes delegats/des i subdelegats de primària.</p> <p>-Reunions periòdiques de coordinació amb l'AFA i amb els pares/mares delegats.</p> <p>-Promoció de la participació dels pares en les eleccions del consell escolar, com a candidats i com a electors.</p> <p>- Presència de les famílies en les reunions d'inici de curs.</p> <p>-Programació d'activitats festives i culturals obertes a les famílies.</p> <p>-Participació de les famílies en activitats pedagògiques dins les aules (club lector,</p>	<p>-Elaboració d'actes i acords.</p> <p>Reunions AFA >8.</p> <p>-Mínim 3 reunions amb els pares/mares delegats.</p> <p>-Aconseguir el nombre suficient de candidats i % de participació superior al 60%.</p> <p>-Aconseguir que el 75% de les famílies assisteixin a les reunions d'inici de curs i portes obertes.</p> <p>-Aconseguir que el 60% de les famílies hi participin.</p>

	tallers, portes obertes..). -Actualització anual del registre d'adreces de correu electrònic per la comunicació a les famílies.	-Aconseguir que el 100% de les famílies facin ús del correu electrònic.
-Participar en la formació d'estudiants de l'àmbit educatiu, com a centre de pràctiques.	-Actualització continuada de l'oferta de places per estudiants en pràctiques.	-Número d'estudiants en pràctiques.

3. Àmbit d'organització i gestió:

Objectiu: Gestionar i organitzar el centre educatiu de manera eficient.		
ESTRATÈGIES	ACTUACIONS	INDICADORS
-Vetllar pel manteniment i millora de l'edifici i l'equipament del centre.	-Renovació gradual dels ordinadors de l'aula d'informàtica, en funció de la disponibilitat de cada pressupost anual. -Adquisició de PDI's i robots. -Proposta d'obres de millora per optimitzar i mantenir les instal·lacions.	-Inventari actualitzat de l'equipament informàtic.
-Continuar amb una gestió econòmica transparent.	-Ús de l'Esfer@ en totes les seves possibilitats per agilitzar la gestió acadèmica i administrativa. -Formació continuada de l'equip directiu sobre les novetats de l'entorn Esfer@. -Gestió eficient i transparent dels pressupostos anuals.	-Valoració de la gestió en les memòries anuals.
-Continuar amb una gestió organitzativa transparent.	- Ús de la pàgina web	-Publicació pàgina web dels acords presos.
-Vetllar per la bona organització dels serveis.	-Seguiment del funcionament del servei de menjador. -Seguiment del funcionament del transport escolar. -Aprovació de les propostes d'activitats extraescolars.	-Valoració trimestrals dels usuaris.

NECESSITATS EDUCATIVES DE L'ALUMNAT

▪ **Inclusió i atenció a la diversitat de l'alumnat**

El conjunt de mesures i suports amb què compta el centre, es distribueixen i s'organitzen amb la finalitat d'afavorir l'aprenentatge i el desenvolupament personal i social de tots els alumnes i l'assoliment de les competències bàsiques a cada etapa educativa. Seguint aquest criteri, cal optimitzar els recursos disponibles a l'escola per atendre la diversitat.

El Pla d'atenció a la diversitat recull el conjunt d'estratègies organitzatives per atendre la diversitat i la inclusió de l'alumnat.

▪ **Comissió d'atenció a la diversitat CAD**

La comissió d'atenció a la diversitat (CAD), esta formada per la/el psicopedagog/a de l'EAP, el/la cap d'estudis i/o direcció (com a membre de l'equip directiu), el mestre especialista d'EE i el tutor/a si s'escau.

La funció principal de la CAD és recollir l'anàlisi realitzada pels equips de cicle i les comissions d'avaluació, sobre les necessitats educatives de l'alumnat, organitzar els recursos i fer-ne el seguiment.

En funció de la valoració, es determinen les NESE de l'alumnat:

- ✓ Necessitats educatives especials, greus i permanents (NEE).
- ✓ Necessitat de reforç per a l'adquisició de les competències bàsiques.
- ✓ Alumnat nouvingut.
- ✓ Alumnat amb altes capacitats.

▪ **Mesures i suports per l'atenció a la diversitat**

Depenent de les característiques i particularitats de les necessitats de l'alumnat, es decidiran i s'aplicaran diferents tipus de mesures i suports, en un ventall de possibilitats, des de les mesures generals o universals, fins a plans suports individualitzats:

- Mesures i suports universals

Aplicables a tot l'alumnat del grup. Poden ser aplicades per tot l'equip docent:

- Treball cooperatiu
- Tutories individualitzades o en grup
- Treball en grups reduïts

- Co-docència
- Activitats d'ampliació per a alumnes amb altes capacitats
- Mesures i suports addicionals

Van adreçades a l'alumnat amb necessitats de reforç per a l'adquisició de les competències bàsiques o necessitats de suport puntual, que són aplicades per mestres de reforç o EE:

- Reforç de competències en grup reduït
- Suport escolar personalitzat, en el cas que no es fes la sisena hora.
- Adaptacions metodològiques
- Suport lingüístic per a alumnes nouvinguts
- Atenció domiciliària (en cas d'alumnes amb malalties de llarga durada)
- Activitats d'ampliació per a alumnat amb altes capacitats.
- Mesures i suports intensius

Van adreçades a l'alumnat amb Informe de reconeixement de NESE, ja sigui per causa de discapacitat, retard, trastorn d'algun tipus o situació socioeconòmica, que són aplicades per l'equip docent i/o altres professionals dels serveis educatius:

- Pla de suport individualitzat PI
- Atenció d'auxiliar d'EE (vetllador/a)
- Atenció del CREDA, per problemes auditius
- Atenció CREDV, per discapacitats visuals
- Atenció del CRETIC, per trastorns mentals
- Atenció del CEEPSIR (Escola Àuria).
- Altres mesures externes al centre (atenció del CDIAP, del CSMIJ o altres serveis públics o privats)

▪ Intervenció de l'EAP

La intervenció de l'EAP a l'escola és de 3 matins al mes per part del professional psicopedagog corresponent.

Les funcions principals del professional són:

- Identificar i avaluar les necessitats educatives especials de l'alumnat i fer la proposta d'escolarització, si s'escau.

- Assessorar el professorat i les famílies en la resposta educativa a l'alumnat amb necessitats educatives especials, necessitats de suport educatiu o aspectes d'orientació educativa.
- Col·laborar amb els serveis socials i sanitaris, per tal d'oferir una atenció coordinada als alumnes i famílies que ho necessitin.
- Formar part de la comissió CAD del centre.

CONCRECIÓ I DESENVOLUPAMENT CURRICULAR

1. Criteris pedagògics

L'escola està organitzada en dues etapes educatives; educació infantil: el primer cicle a excepció d'infantil 0 i el segon cicle, i l'etapa d'educació primària, compresa entre els 6 i els 12 anys.

L'etapa de primària es distribueix en tres cicles de dos cursos cada un, el cicle inicial, el cicle mitjà i el cicle superior.

Els infants del primer cicle d'educació infantil són alumnes de l'escola. A aquest efecte:

- a) L'horari i el calendari escolar és el mateix que el dels alumnes de l'escola d'acord amb el que per a cada curs s'estableix al calendari escolar per als centres educatius no universitaris de Catalunya.
- b) Poden participar en les activitats pròpies de l'escola considerades en la programació general anual i que es considerin adequades per al seu procés de desenvolupament. Si s'han de fer sortides fora del recinte escolar hi podran participar si així es considera, sempre que vagin acompanyats per un/a mestre/a i per la persona educadora que els correspon.
- c) Poden ser usuaris del servei de menjador.
- d) Poden gaudir del servei d'acollida matinal en els mateixos termes que aquells que s'estableixin per a la resta dels alumnes de l'escola.
- e) La utilització del servei escolar està sotmès al preu públic del servei escolar corresponent a les llars d'infants de titularitat de la Generalitat de Catalunya.
- f) El transport escolar no està contemplat per al primer cicle d'infantil. No està previst en la normativa ni en l'acord de Govern (ACORD GOV/80/2023, de 4 d'abril, de delegació de competències en els consells comarcals i en l'Àrea Metropolitana de Barcelona en matèria d'educació).

Al primer cicle, el nombre màxim d'infants d'entre un i tres anys que es podrà matricular en el centre és de 13.

Fins a 5 alumnes, inclosos, aquests s'han d'incorporar al grup d'I3 amb el reforç de la TEEI.

Entre 6 i 8 infants, comptem amb la dotació d'un docent a mitja jornada, amb la TEEI a jornada completa i segons el funcionament, aquests es poden incorporar al grup de 2n cicle.

De 9 a 13 infants: Aquests han de formar un sol grup. La docent exerceix la tutoria. La TEEI atén els infants i participa de la gestió del grup.

En tots els casos l'espai on s'ubiquin aquests alumnes ha de tenir aproximadament 2m² per infant. Si pel funcionament general no s'integren al grup d'infantil-3, cal que disposin d'un espai independent d'higiene, descans i esbarjo.

D'acord amb el que estableix la normativa reguladora dels ensenyaments d'educació infantil, es poden agrupar alumnes del primer cicle d'educació infantil i també es poden organitzar grups multinivell, en funció de les activitats previstes en la programació anual de centre i sempre dins dels marges d'autonomia organitzativa de cada centre.

Pel que fa a l'**Educació infantil**, l'organització dels horaris i del personal docent s'ha fet de tal manera que els alumnes de la Llar d'Infants poden fer música i psicomotricitat amb els mestres especialistes de l'escola juntament amb la tècnica d'educació infantil, sense desatendre les estones de descans que necessiten els infants d'1 i 2 anys ni les estones de joc. La tècnica, forma part del nostre claustre i assisteix a les reunions com la resta de docents, també pot part del Consell Escolar, en aquest cas com a Personal Administració i Serveis. Les famílies del primer cicle d'Educació Infantil formen part de l'AFA i poden també formar part també del Consell Escolar.

La pràctica educativa en aquesta etapa ha d'afavorir i promoure, en col·laboració amb les famílies, el desenvolupament integral de l'infant, considerant-lo un ésser capaç, en un marc de seguretat, cura, afecte, confiança i benestar, des de la perspectiva del respecte als seus drets i el creixement de totes les seves potencialitats.

Aquesta pràctica educativa s'ha de regir pels principis pedagògics següents:

- a) Unes experiències d'aprenentatge globalitzades, significatives i funcionals, fonamentades en els interessos i necessitats dels infants, que fomentin, amb l'acompanyament educatiu, la presa de decisions i la capacitat d'aprendre per si mateixos, tot respectant els diferents ritmes evolutius. Aquestes experiències s'han de basar en el joc, l'experimentació i el moviment, i en contextos d'aprenentatge col·laboratiu i emocionalment positius. S'han de dur a terme en un clima de respecte, tolerància i participació per potenciar l'autoestima de l'infant, els valors i unes relacions socials basades en la igualtat, l'equitat i el respecte a la diversitat.
- b) Una transició positiva i propera des de l'entorn familiar a l'escola bressol i/o l'escola, així com la continuïtat entre cicles i entre etapes.
- c) L'adquisició d'autonomia personal dels infants i l'elaboració d'una autoimatge positiva, equilibrada, igualitària i lliure d'estereotips discriminatoris.

- d) L'atenció progressiva al desenvolupament afectiu, a la vivència emocional, al moviment i els hàbits de control corporal, a les manifestacions de la comunicació i del llenguatge, i a les pautes elementals de convivència i relació social, així com al descobriment de l'entorn.
- e) El foment d'hàbits de promoció de la salut i el benestar, i de consum responsable i sostenible, partint de situacions properes i quotidianes.
- f) La incorporació de la coeducació i l'educació afectivosexual per promoure el desenvolupament de les persones al marge dels estereotips i rols en funció del sexe, l'orientació sexual, la identitat o l'expressió de gènere, i per afavorir la construcció d'una sexualitat positiva, igualitària i saludable.
- g) El treball col·laboratiu del conjunt de les persones de referència dels infants en el centre, en el marc del projecte educatiu del centre, amb la finalitat d'aconseguir una acció educativa sòlida, dinàmica i corresponsable.
- h) La prioritització del joc dins la vida quotidiana com a font de benestar, gaudi, desenvolupament, aprenentatge i relacions, en el disseny dels espais, en l'organització del temps i en la preparació dels diferents materials.

A l'etapa **d'educació primària** es treballa per tal que hi hagi una coherència i continuïtat amb l'educació infantil.

Igualment es treballa en la coordinació amb l'IES Molí de la Vila, de Capellades per tal que el pas a secundària sigui un canvi d'edifici però hi hagi continuïtat de la línia pedagògica.

En aquesta etapa tenim com a finalitat proporcionar a tot l'alumnat una educació que d'acord amb les competències bàsiques fixades en el currículum, els permeti:

- a) Assumir responsablement els seus deures; conèixer i exercir els seus drets en el respecte als altres; practicar l'empatia, la tolerància, la cooperació i la solidaritat entre les persones i grups; exercitar-se en el diàleg garantint els drets humans com a valors comuns d'una societat plural, i preparar-se per a l'exercici de la ciutadania democràtica.
- b) Desenvolupar i consolidar hàbits d'autoregulació, estudi i treball individual i en equip com a condició necessària per portar a terme de manera satisfactòria les tasques de l'aprenentatge i com a mitjà de desenvolupament personal i relacional.
- c) Valorar la igualtat de gènere i respectar la diversitat sexual, de gènere, ètnica o de capacitats. Rebutjar els estereotips que suposin qualsevol forma de discriminació entre persones. Conèixer els drets sexuals i reproductius, i exercir-los des del respecte a qualsevol persona i des de l'autocura.
- d) Enfortir les capacitats afectives en tots els àmbits de la personalitat i en les relacions amb els altres, així com rebutjar tot tipus de violència i discriminació, especialment la violència masclista i la violència LGTBfòbica, els prejudicis de qualsevol tipus, els comportaments sexistes, i resoldre pacíficament els conflictes.

- e) Adquirir destreses bàsiques en la utilització de les fonts d'informació per adquirir, amb sentit crític nous coneixements. Desenvolupar les competències tecnològiques bàsiques i avançar en una reflexió ètica sobre el funcionament i l'ús de la tecnologia.
- f) Concebre el coneixement científic com un saber integrat, que s'estructura en diferents disciplines, així com conèixer i aplicar els mètodes per identificar i resoldre els problemes en els diversos camps del coneixement i de l'experiència.
- g) Conèixer, comprendre i aplicar les diferents formes de raonament pròpies de les matemàtiques i usar-les en la resolució de problemes propis en els diversos camps del coneixement i de l'experiència.
- h) Desenvolupar la iniciativa emprenedora i la confiança en si mateix, la participació, el sentit crític, la iniciativa personal i la capacitat per aprendre a aprendre, planificar, prendre decisions i assumir responsabilitats.
- i) Utilitzar la llengua catalana en tots els contextos relacionats amb els aprenentatges tant formals com informals.
- j) Comprendre i expressar amb correcció, oralment i per escrit, en llengua catalana i en llengua castellana, textos i missatges complexos, i iniciar-se en el coneixement, la lectura i l'estudi de la literatura.
- k) Comprendre i expressar-se en una o més llengües estrangeres de manera apropiada.
- l) Conèixer, valorar i respectar els aspectes bàsics de la cultura i la història pròpies i dels altres, així com el patrimoni artístic, cultural i gastronòmic.
- m) Conèixer i acceptar el funcionament del propi cos i el dels altres, respectar les diferències, afermar els hàbits de cura i salut corporals, adquirir estratègies per poder prendre decisions conscients sobre el consum alimentari, i incorporar l'educació física i la pràctica de l'esport per afavorir el desenvolupament personal i social. Conèixer i valorar la dimensió humana de la sexualitat en tota la seva diversitat.
- n) Valorar críticament els hàbits socials relacionats amb la salut, l'alimentació, el consum, la cura, la consideració i el respecte cap als éssers vius, i contribuir a la conservació i millora del medi ambient.
- o) Apreciar la creació artística i comprendre el llenguatge de les diferents manifestacions artístiques, utilitzant diversos mitjans d'expressió i representació.
- p) Desenvolupar hàbits quotidians de mobilitat activa, autònoma i saludable, per fomentar l'educació vial i actituds de respecte per prevenir els accidents de trànsit.
- q) Prendre consciència de les problemàtiques que té plantejades la humanitat i que es concreten en els objectius de desenvolupament sostenible.

2. Criteris metodològics

La metodologia és un dels aspectes principals per garantir la progressió i l'èxit en els aprenentatges. Per aquest motiu, cal acordar i mantenir una coherència metodològica al centre, al llarg dels cicles successius.

La nostra escola basa la seva metodologia en el treball competencial, que esdevé el fil conductor del procés de l'ensenyament i l'aprenentatge.

En aquest sentit, hem de tenir presents, en tot moment, els següents aspectes:

- Enfocar el treball des de la perspectiva de l'alumne com a protagonista.
- Plantejar objectius atractius i motivadors.
- Tenir en compte el nivell evolutiu del grup i el propi de cada alumne, per facilitar la inclusió i l'existència de diferents ritmes de treball.
- Enfocar els continguts de forma globalitzada.
- Donar a conèixer a l'alumnat la funcionalitat dels aprenentatges.
- Activar processos que facilitin a l'alumnat la construcció del propi coneixement.
- Integrar l'autoavaluació i coavaluació.
- Conèixer i respectar les necessitats afectives i emocionals de l'alumnat.
- Integrar els valors de referència del centre en tots els àmbits i activitats de la vida escolar.
- Vetllar pel desenvolupament equilibrat de les diverses capacitats: cognitives, motrius, emocionals, creatives i socials.
- Utilitzar materials adients i actualitzats, en cada moment.
- Complementar el treball individual i el treball cooperatiu de forma equilibrada, per garantir que l'alumnat adquireix les habilitats necessàries per treballar en equip (respectar, compartir, col·laborar) i també l'autonomia i responsabilitat en el treball personal.
- Treballar projectes interdisciplinaris basats en interessos dels alumnes, al llarg de tota l'escolaritat.
- Al llarg de tota l'escolaritat, treball per racons a les àrees de llengua catalana i castellana per anar-ho introduint progressivament a l'àrea de matemàtiques, incentivant el treball en grup i la col·laboració, l'autonomia i la interacció entre iguals.
- Incloure activitats d'experimentació per enriquir i consolidar els aprenentatges.
- Aconseguir una progressió en la complexitat dels treballs, de manera que al final de l'etapa de primària l'alumnat sigui capaç d'elaborar treballs tant en grup com individualment, amb cura de presentació, forma i contingut.
- Treballar de manera gradual tècniques que facilitin l'autonomia i l'autoaprenentatge, per tal que els alumnes siguin capaços de cercar, elaborar, relacionar, sintetitzar i compartir la informació.

A tota l'etapa d'educació infantil, es presentaran activitats a partir dels interessos dels alumnes, que permetin l'interacció entre iguals, la investigació, fomentar l'expressió oral, autonomia, autoregulació,...

A l'educació primària, l'eix principal de la metodologia s'ha de sustentar en un bon treball per a l'adquisició de competències lingüístiques clau com són la lectura i l'expressió oral i escrita. Aquestes competències constitueixen una eina de construcció de coneixement i estructuració del pensament necessàries per la millora de l'aprenentatge de tota la resta de matèries. El treball oral esdevé bàsic, als cicles infantil i inicial i continua al llarg de tota la

primària. L'exposició oral de treballs és una activitat que realitzen tots els alumnes a cada nivell.

Es treballa de forma sistemàtica la lectura i l'escriptura amb activitats de comprensió lectora, pràctica de lectura individual, dictats preparats, padrins lectors i biblioteca d'aula, entre d'altres.

Així mateix, l'aprenentatge de l'anglès ha de basar-se en la comunicació. La comprensió i l'expressió són la base per aprendre una llengua de forma coherent que permeti a l'alumnat adquirir un domini bàsic i eficient de l'idioma. En l'àrea d'anglès la metodologia emprada es basa en la comunicació oral i en motivar els alumnes a parlar. S'inicia de manera oral a partir d'infantil 4

També considerem primordial l'adquisició de la competència matemàtica que ajudi a desenvolupar el raonament i la lògica i a adquirir unes eines pràctiques i uns coneixements útils per a la vida quotidiana. En aquest aspecte a l'escola es treballa sistemàticament el càlcul mental i la resolució de problemes.

L'expressió artística està present al llarg de tota l'escolaritat, com a eina que ajuda a desenvolupar el pensament simbòlic, la sensibilitat i la creativitat i pot fer-se present en tots els àmbits de l'aprenentatge. Pretenem fomentar en l'alumnat el gust per qualsevol expressió artística i la participació en diferents esdeveniments artístics i culturals.

En la programació anual s'hi inclouen diferents activitats d'aquest àmbit com la celebració de de Santa Cecília i Nadal, els Jocs florals, la Setmana Cultural i el cicle "anem al teatre" per a tots els cursos.

La base per a l'adquisició de les competències de l'àmbit de coneixement del medi és el contacte i la integració en l'entorn proper. Per això es programen activitats, sortides i colònies, que complementen el treball de l'aula sobre temàtiques de natura, socials, artístiques i culturals, afavorint aquelles que es relacionin amb l'entorn local. En aquest àmbit, l'escola potencia el coneixement de les tradicions i la celebració de les festes populars al llarg del curs.

Pretenem posar en valor l'educació física i esportiva tant dins com fora del currículum, des de fa uns quants anys formem part del Pla Català de l'Esport.

Les competències digitals s'inclouen de forma transversal en el treball escolar. L'escola pretén formar l'alumnat en el bon ús de les tecnologies. Per això s'ha creat un perfil de cultura digital vetllant per aconseguir també una dotació important de recursos tecnològics. A partir de 3r s'utilitza la plataforma Google Classroom de manera sistemàtica per tal d'aconseguir els objectius anteriorment proposats. A 6è treballarem el projecte Recerkids.

D'altra banda, els alumnes de P3 fins a 2n de Cicle Inicial han de portar bata. Per a les sessions de plàstica és opcional portar una bata per fer pintura, a cicles superiors poden portar una samarreta vella.

Per a les sessions d'Educació Física els alumnes de tots es cursos han de portar xandall (no és obligatori el de l'escola) i calçat esportiu. Els alumnes d'Infantil han de portar uns mitjons gruixuts i recomanable que portin calçat amb velcro. A Educació Primària sempre que hi hagi disponibilitat de vestuaris, els alumnes han de dur un necesser amb sabó, tovallola petita i una samarreta de recanvi per assegurar una bona higiene personal.

Els alumnes que utilitzin el servei de menjador han de portar una bata a Infantil. Tots els nivells, a més a més, han de dur un tovalló, pasta i el raspall de dents.

A les sortides és recomanable que els alumnes vagin amb xandall (recomanable el de l'escola) i calçat còmode.

3. Criteris organitzatius

L'equip directiu concreta en la Programació Anual els aspectes del currículum a tractar en profunditat al llarg del curs, amb l'objectiu d'anar incorporant a l'aula el treball per competències i l'avaluació de les mateixes mitjançant eines i instruments adequats.

El currículum i la seva aplicació a l'aula es concreta en les programacions anuals de cadascuna de les àrees; en les unitats didàctiques i en la programació setmanal.

Els equips d'etapa i de cicle seleccionen i acorden els continguts i els criteris d'avaluació propis de cada cicle i en proposen les concrecions de continguts per nivell. El currículum seqüenciat per cicles, concretat en dimensions, forma part del debat pedagògic de l'escola i esdevé el centre sobre el que gravita gran part de les reunions dels equips docents.

La inquietud per la millora metodològica es tradueix en les successives formacions tant internes com externes en les que participen els membres del claustre i en la incorporació de nous projectes de renovació de la pràctica docent.

El lideratge pedagògic i funcional del centre l'assumeix l'equip directiu i el fa extensiu als diferents equips de treball, fomentant la participació de tota la comunitat educativa. Aquest lideratge queda determinat en el PEC a llarg termini, pel Projecte de Direcció a mig termini i es concreta cada any al Pla Anual.

El professorat que forma part del centre s'agrupa en diferents comissions de treball i/o coordinacions: cicle, comissió TAC, CAD, comissió LIC,... Les funcions d'aquests grups de coordinació queden recollits a les normes d'organització i funcionament del centre (NOFC).

Per altra banda, també es realitzen reunions periòdiques intercicle per coordinar i facilitar l'adaptació dels alumnes als canvis de nivell i/o etapa; acordar línies d'actuació metodològica

en processos d'aprenentatge com l'adquisició de la lectoescriptura, el llenguatge oral, l'educació emocional, i altres temes de caire organitzatiu o pedagògic.

El fet de ser escola d'una sola línia, facilita força les reunions d'etapa. Aquestes sessions conjuntes ajuden a consolidar línies d'actuació pedagògica, ja que en no ser massa nombroses permeten el diàleg, el debat i la participació de tots els mestres.

Les diferents comissions i equips docents es reuneixen periòdicament segons determinen els planejaments mensuals que es lliuren en iniciar el mes i que són dissenyats per l'equip directiu, en funció de les tasques que cal dur a terme al llarg d'aquell període concret.

4. Criteris d'avaluació i promoció

L'avaluació regula tot el procés d'ensenyament i aprenentatge. També és una eina de revisió i reflexió de la pràctica docent. Serveix per conèixer els resultats de l'aprenentatge, per detectar les dificultats i els errors dels alumnes en el procés d'aprenentatge (avaluació formativa) i per afavorir que l'alumnat vagi prenent consciència del seu propi aprenentatge i comenci a autoregular-se (avaluació formadora: autoavaluació i coavaluació).

El resultat de l'avaluació final de cada nivell permet a l'equip docent tenir informació per prendre decisions sobre la promoció de l'alumne al nivell següent. Les decisions es prenen promovent l'acord amb la família i seguint els criteris establerts en el document de promoció de l'alumnat, elaborat per l'equip docent de l'escola.

El procés de l'avaluació es comparteix amb l'alumnat per tal de fer-lo partícip i protagonista del propi procés d'aprenentatge.

L'equip docent d'etapa acorda la ponderació de les competències a avaluar de cada àrea curricular. Aquest acord queda recollit en el document de centre sobre l'avaluació i els criteris de promoció.

Al llarg del curs es duen a terme tres sessions d'avaluació tant a Infantil com a Primària, una per trimestre.

Les comissions d'avaluació es realitzen en sessions de dues hores mínimes de durada. Hi assisteixen tots els mestres que intervenen al cicle (equip docent de cicle), juntament amb la cap d'estudis i la mestra d'educació especial.

Els mestres que hi assisteixen han de dur els documents específics de la comissió d'avaluació on es valoren els aprenentatges, les dinàmiques grupals, i els alumnes que específicament presenten dificultats en qualsevol de les dimensions tractades. També es valoren els suports i l'evolució dels alumnes. Els acords queden recollits en les actes de les diferents comissions. En iniciar el següent trimestre es duu a terme una reunió d'etapa per recordar els acords

presos i les modificacions que se'n deriven de les avaluacions pel que fa a reorganització de suports, desdoblaments, aplicacions de canvis metodològics, adaptacions i altres mesures d'atenció a la diversitat que facilitin la millora dels aprenentatges i de les dinàmiques de grup.

D'altra banda al centre també recull els indicadors d'avaluació, acordats trimestralment.

A Educació Infantil a final de curs es passen una sèrie de proves per tal d'avaluar l'estadi de lectoescriptura assolit a cada nivell i els objectius mínims de matemàtiques, inclòs el càlcul mental.

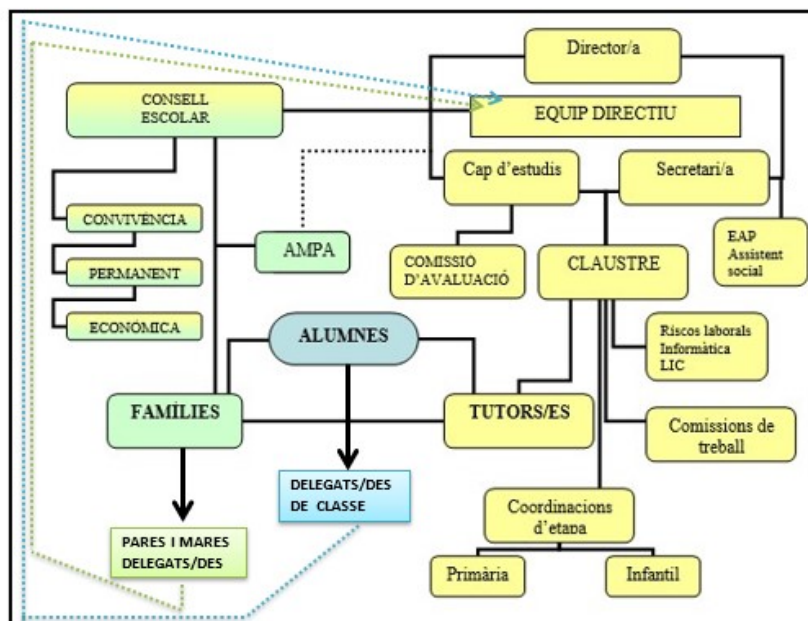
L'equip docent valora en una reunió de claustre els resultats de les proves i s'acorden mesures de millora. Els resultats obtinguts i les propostes de millora són recollides en la Memòria de la Programació Anual, juntament amb els resultats de les proves d'avaluació diagnòstica i de l'avaluació de 6è de Primària. El consell escolar del centre també es informat de les avaluacions internes i externes i s'exposen les mesures de millora proposades pel claustre de mestres.

Quan un alumne no assoleix o sobrepassa els objectius corresponents al curs o cicle. A la comissió d'avaluació es fa saber a la resta de mestres. Tot seguit es fa una derivació a l'EAP. Un cop parlat amb l'EAP es decidirà si aquell alumne/a necessita alguna modificació curricular: PI o reajustament a nivell d'aula.

Els suports per part de la mestra d'Educació Especial es distribueixen segons les propostes que es fan a finals del curs anterior.

ESTRUCTURA ORGANITZATIVA I DE GESTIÓ

1. Organigrama



2. Òrgans de govern i coordinació

1. Equip directiu

L'equip directiu el formen el director o directora, que el presideix, el/la cap d'estudis i el/a secretària/a.

L'equip directiu constitueix l'òrgan executiu de govern del centre. Correspon a l'equip directiu:

- Liderar l'aplicació del projecte educatiu i del projecte de direcció.
- Elaborar la programació general anual i avaluar-la a la memòria de cada curs escolar, amb la participació del Claustre.
- Impulsar l'elaboració, implementació i actualització de les NOFC i tota la resta de documents del centre.
- Liderar i coordinar el funcionament general del centre, dels òrgans de govern i dels equips de treball.
- Afavorir la participació de la comunitat educativa.
- Vetllar per la promoció i la imatge del centre i la seva relació amb l'entorn.
- Impulsar i recolzar el treball pedagògic del claustre.
- Administrar l'economia del centre.
- Vetllar per la conservació i millora de les instal·lacions i l'equipament escolar.
- coordinar els serveis i vetllar pel seu correcte funcionament.

Les funcions pròpies del càrrec de director/a són les que es descriuen a l'article 142 de la LEC (Llei catalana d'educació)

Tal com preveu el Decret 102/2010, d'autonomia dels centres educatius, en els articles 32 i 33, la direcció assigna, per delegació, les funcions pròpies de cada càrrec.

Per tant, el càrrec de cap d'estudis té assignades les funcions de coordinació de l'àmbit curricular i la gestió d'horaris i absències de la plantilla, així com la substitució del director/a en cas necessari. I el càrrec de secretari/a té assignades les funcions de la gestió econòmica, la documentació acadèmica i la conservació i manteniment de les instal·lacions.

2. Consell Escolar

És l'òrgan de participació en el control de la gestió del centre, per part dels diferents sectors de la comunitat educativa: el professorat, les famílies, l'AFA, el personal d'administració i serveis, l'Ajuntament i l'equip directiu.

Les seves funcions, establertes a l'article 148 de la LEC (Llei catalana d'educació, de 2009), són matisades per l'article 127 de la LOMCE (Ley orgànica para la mejor de la calidad

educativa, de 2013), que, si bé en manté les competències, en deroga les funcions decisòries, que traspassa a la direcció dels centre, deixant el consell com a òrgan consultiu.

Els acords pressos a cada sessió es publiquen a la pàgina web del centre per tal de donar transparència i a la vegada informem a tota la comunitat educativa.

3. Claustre

Correspon al claustre l'organització pedagògica, la gestió de les activitats lectives i tots els aspectes educatius del centre.

Està format per tot el professorat del centre i presidit pel director o directora. Les funcions principals del claustre són:

- Participar en l'elaboració i la modificació del projecte educatiu i la resta de projectes i documents de centre.
- Establir directrius per a la coordinació docent i l'acció tutorial.
- Decidir els criteris per a l'avaluació dels alumnes.
- Programar les activitats educatives del centre i avaluar-ne el desenvolupament i els resultats.
- Donar suport a l'equip directiu en el compliment de la programació general del centre.
- Elegir els representants del professorat en el consell escolar.
- Designar els mestres que han de participar en el procés de selecció del director o directora.
- Qualsevol altra que li sigui atribuïda per les normes legals o reglamentàries.

4. Equips de Cicle

Els equips de cicle estan integrats per la/el cap d'estudis, els tutors dels grups classe i pels mestres no tutors que intervenen majoritàriament en el cicle.

Les funcions dels equips de cicle són:

1. Revisar programacions i fer propostes de millora.
2. Establir lligams entre les programacions dels diversos cicles.
3. Proposar projectes i treballs que facilitin el tractament interdisciplinari dels continguts curriculars.
4. Dur a terme les comissions d'avaluació dels/de les seus/seves alumnes, per la qual cosa es constituïran en comissions d'avaluació.
5. Formular propostes respecte als temes que s'hagin de tractar en el claustre i en les comissions.

Degut a que l'escola Torrecasana és una escola amb una plantilla poc estable, no disposem de coordinador de cicle, aquesta tasca la realitza el/la cap d'estudis i en alguns casos la direcció del centre.

5. Mestres tutors i nivells

L'adjudicació de les tutories dels diferents grups classe, es realitzarà per part de la direcció, tenint en compte els criteris següents:

1. Continuitat dels tutors amb el grup classe, al llarg d'un cicle.
2. Necessitats educatives de l'alumnat del grup.
3. Lloc de treball que s'ocupa en la plantilla.
4. Especialitats, capacitacions i experiència de cada docent.
5. Voluntat manifestada per cada docent.

Funcions dels mestres tutors:

1. Fer el seguiment educatiu dels seus alumnes i coordinar la intervenció de resta de l'equip docent que imparteix docència en el grup classe.
2. Portar al dia la documentació relativa als seus alumnes.
3. Portar el registre d'assistència de la classe.
4. Realitzar, com a mínim una reunió general amb els pares dels alumnes.
5. Mantenir el contacte amb les famílies dels alumnes del seu grup i realitzar, com a mínim, una entrevista cada curs escolar.
6. Coordinar l'avaluació dels alumnes del seu grup i elaborar els informes d'avaluació.
7. Acompanyar els alumnes en les sortides escolars previstes a la programació general anual.
8. Resoldre els conflictes de la seva classe, segons la normativa de convivència del centre.

6. Mestres especialistes

Els mestres especialistes que no tinguin assignada tutoria, es dedicaran amb prioritat a impartir l'especialitat a la que estan adscrits i a assessorar a altres de mestres sobre la seva especialitat, si fos necessari. També impartiran la docència d'altres àrees que els siguin assignades.

Els especialistes s'integraran en l'equip de cicle on imparteixin més hores de docència de la seva àrea. Ajudaran a realitzar i desenvolupar les programacions de les àrees on fan reforç. A la vegada que faran funcions de cotutoria en els grups que ho requereixin a demanda de l'equip directiu, prèvia valoració amb el claustre.

7. Tècnica d'educació infantil

El personal laboral de la categoria professional tècnic/a especialista en educació infantil col·labora amb els mestres tutors del primer curs del segon cicle de l'educació infantil en el procés educatiu de l'alumnat, principalment en el desenvolupament d'hàbits d'autonomia i en l'atenció a les necessitats bàsiques.

Correspon a aquest personal les funcions:

- Participar en la preparació i el desenvolupament d'activitats d'ensenyament i aprenentatge (organització de l'aula, elaboració de materials didàctics i suport al desenvolupament de les sessions).
- Col·laborar en la planificació i el desenvolupament d'activitats d'ensenyament i aprenentatge d'hàbits d'autonomia dels alumnes.
- Dur a terme activitats específiques amb alumnes pautades pel mestre tutor o la mestra tutora.
- Col·laborar en les activitats d'atenció a les necessitats bàsiques dels infants.
- Participar en processos d'observació dels infants.
- Participar en les reunions que permetin la coordinació amb els equips docents (cicle, nivell i claustre) i participar en les activitats de formació que tenen relació amb les seves funcions.

A més pot:

- Desenvolupar les funcions de col·laboració amb els mestres tutors 2n cicle d'EI, sempre que no hi hagi alumnes de 1r cicle.
- Quan l'organització de l'etapa d'educació infantil ho requereixi, en funció del nombre d'infants del primer i del segon cicle, el tècnic o tècnica especialista en educació infantil pot d'assumir la funció de tutor o tutora del grup del primer cicle en les escoles rurals. En aquest cas, se suma a les funcions que s'estableixen per a la categoria professional, la següent:
- Mantenir una relació periòdica amb els familiars dels infants i proporcionar-los orientació i suport, així com amb altres professionals i serveis educatius relacionats amb l'educació i el desenvolupament dels infants.

Aquesta relació es concreta en les tasques següents:

- o Comunicar-se de forma habitual amb les famílies intercanviant informacions sobre el desenvolupament dels infants.
- o Realitzar reunions periòdiques amb les famílies i fer-les partícips del projecte d'escola, i del dia a dia al centre.
- o Elaborar els informes prescriptius.

El TEEI és personal assignat al centre pel Departament d'Educació i exerceix les funcions encomanades i recollides als Documents d'Organització i Gestió de Centres (Personal d'administració i serveis i professionals d'atenció educativa).

La seva atenció s'ha de centrar en l'alumnat que els correspon, d'acord amb el seu perfil professional.

Aquest personal no ha de substituir en cap cas el personal docent ni el servei de monitoratge.

A més, no pot:

- Quedar-se sol/a a l'escola en cas que hi romanguin al centre infants sota la seva custòdia; amb ell/a s'ha de quedar, almenys, un docent. Si tot el seu alumnat el seu alumnat fa una activitat fora del centre, cal preveure la seva participació en la sortida.
- Fer una activitat fora del centre sense una persona acompanyant, que ha de ser un/a mestre/a.

D'altra banda,

- S'ha de garantir la participació del personal TEEI en les reunions que permetin la coordinació amb els equips docents (cicle, nivell i claustre). Així mateix, també ha de participar en les activitats de formació que tenen relació amb les seves funcions.
- El personal TEEI pot participar en les reunions del claustre, amb veu i sense vot.
- El personal TEEI és elector i elegible del PAS al Consell Escolar.

8. Comissions

Les comissions de treball són equips formats per mestres del claustre, amb l'objectiu de desenvolupar diferents tasques i projectes.

Les comissions existents són: de festes, TAC, LIC, laboratori i aula de llum, de pati,...

La composició i objectius de cadascuna de les comissions es defineixen en cada programació general anual i s'avaluen en la memòria. Cada curs escolar es poden determinar diferents comissions, en funció de les necessitats del centre.

9. Personal de suport educatiu

El/la **vetllador/a** atén a determinats alumnes amb NESE. Les seves funcions són actuar amb els alumnes realitzant tasques de control i suport educatiu, seguint les indicacions del professorat i treballar específicament amb els alumnes aspectes relacionats amb els hàbits d'autonomia i les habilitats socials.

EL PROJECTE LINGÜÍSTIC DEL CENTRE (PLC)

El projecte lingüístic desenvolupa i concreta el tractament de les llengües en el nostre centre, l'organització i distribució horària, l'ús i les línies metodològiques d'aplicació a l'aula. També estableix com aprenentatges prioritaris a assolir per als alumnes la competència lectora i informacional, incloent-hi el gust per la lectura i la comunicació oral i escrita.

El context lingüístic de les famílies, és predominantment castellà. La majoria dels alumnes que inicien l'escolaritat mostren un domini de la comunicació oral en aquesta llengua. Per tant, el centre s'ajusta a aquest context com a punt de partida i fa un tractament de l'àmbit lingüístic en funció de les necessitats que genera. Es fomenta l'ús del català a les reunions amb les famílies (visualització de dibuixos,...) per a suplir la mancança de vocabulari en aquesta llengua.

La finalitat última és de que els nostres alumnes assoleixin en acabar la Primària un domini comunicatiu satisfactori i equiparable en les tres llengües d'ús: català, castellà i anglès.

Pel que fa a la llengua estrangera, l'anglès, s'han dut a terme una sèrie d'actuacions a nivell organitzatiu i metodològic per tal de millorar els resultats acadèmics i assegurar l'adquisició de les competències bàsiques en aquesta llengua en finalitzar la Primària.

El Projecte lingüístic es desenvolupa a l'ANNEX d'aquest mateix document.

PROMOCIÓ DE LA CONVIVÈNCIA

El centre té establertes un conjunt d'accions encaminades a la millora de la convivència, recollides en el seu Pla de Convivència, les quals concreten les intervencions que es desenvolupen per una gestió positiva del conflictes.

El Pla també recull els mecanismes instaurats a l'hora de resoldre els conflictes, produïts a l'aula, al centre i a l'entorn, i també concreta les mesures per a la prevenció dels conflictes, apostant per la mediació com mecanisme per a la resolució pacífica dels conflictes.

Per a la resolució d'incidents entre iguals, i entre infants i adults, els mestres opten per la conscienciació, i la reflexió amb els "fulls de reflexió d'incidències", on els alumnes escriuen el que ha passat, després parlen del que ha succeït i tenen l'oportunitat d'esmenar la seva actitud o la seva conducta.

El nostre centre gestionarà les situacions conflictives tenint en compte els criteris pedagògics de l'actual Projecte Educatiu, de les Normes d'Organització i Funcionament de Centre (NOFC) i el citat Pla de Convivència.

Cal tenir especial cura en prevenir i detectar possibles casos d'assetjament escolar, i seguir el protocol elaborat a partir de la formació "Aquiproubullying".

D'altra banda per establir les bases d'una bona convivència al centre tindrem en compte els següents valors:

- El respecte entre tots els membres de la comunitat educativa.
- El diàleg com mitjà de coneixement i eina per la resolució pacífica i positiva dels conflictes.
- La participació democràtica com a fonament indispensable en la construcció de la convivència i l'educació.
- L'exercici responsable de la ciutadania desenvolupant la competència social amb el treball de les capacitats i habilitats socials. Així com la competència social, amb el treball de les habilitats socials per prevenir la conflictivitat.
- La coeducació, la integració i la inclusió per a la construcció de la línia d'escola que garanteix els pilars necessaris d'una bona convivència.
- L'educació emocional basada en valors.
- L'empatia com eina indispensable per a la comprensió i resolució dels conflictes.
-

Per a l'assoliment de la convivència tindrem presents els següents objectius:

- Promoure la implicació de les famílies i el compromís de tots els estaments de la comunitat.
- Impulsar les relacions i la convivència entre tots els membres de la comunitat educativa.
- Prevenir els conflictes i gestionar-los de forma positiva.
- Respectar la diversitat de la nostra comunitat, tan d'alumnes com de famílies.

Potenciar l'equitat educativa.

- Ajudar a cada alumne a relacionar-se amb ell mateix, amb els altres i amb el món.
- Garantir una aplicació ferma i alhora flexible de les normes.
Fomentar la cultura del diàleg i la mediació com a eina bàsica en la gestió dels conflictes.
- Contribuir a la cultura de la pau i la no violència per preservar i enriquir la vida de les persones.

CULTURA DIGITAL

L'ús de les tecnologies per a l'aprenentatge i el coneixement (TAC) esdevé un element imprescindible per a l'adquisició de la competència bàsica digital i per a la dinamització i motivació per a l'aprenentatge de qualsevol àrea.

A partir del curs 20-21, tots els mestres del claustre i tots els alumnes de cicle mitjà i superior, disposen d'un compte per a l'ús del google classroom i la resta d'eines g- suite.

L'escola, buscarà finançament per disposar -d'equipament de PDIs a totes les aules, carros de chromebooks, robots i tauletes.

El coordinador/a TAC del centre és la persona que dinamitza l'àmbit de les tecnologies i les seves principals funcions són les següents:

- Assessorar els professors del centre en l'ús didàctic de les tecnologies digitals, així com orientar-los sobre la formació en TAC, amb la col·laboració dels serveis educatius de la zona.
- Vetllar pel manteniment de les instal·lacions, dels equips digitals del centre i del programari instal·lat amb la llicència legal.
- Dinamitzar la presència a internet del centre i mantenir actualitzats els espais web i xarxes socials, amb la participació de la comissió TAC.
- Fer el seguiment dels serveis TIC, mitjançant les aplicacions disponibles del Departament d'Educació.
- Impulsar la implementació del Pla TAC del centre.

Existeix una comissió TAC integrada per mestres de cadascun dels cicles i liderada pel coordinador/a TAC, que té com a objectius principals vetllar pel desplegament curricular de la competència digital de l'alumnat, promoure l'ús de les TAC en la pràctica educativa a l'aula i mantenir actualitzats els blocs i xarxes socials de l'escola.

En el Pla TAC del centre, es recullen les característiques actuals de l'escola en relació a les TAC, es defineixen els objectius i es planifiquen les actuacions que es duran a terme pel que fa als aspectes organitzatius, pedagògics i curriculars respecte a aquest àmbit i recull també els indicadors per avaluar-ne la seva execució.

Aquest pla, s'ha d'acabar d'elaborar i s'implementarà en les programacions generals anuals successives una vegada la plaça de perfil digital TIC quedi consolidada.

PARTICIPACIÓ DE LA COMUNITAT EDUCATIVA

Carta de compromís educatiu

La família és el principal referent educatiu i és responsable de la cura, protecció i educació dels fills. Per això, esdevé imprescindible que l'escola i la família sumin esforços i caminin en una mateixa direcció, per aconseguir una bona educació i formació integral dels nens i nenes.

La carta de compromís educatiu és el document que explicita els compromisos de l'escola i de les famílies, per garantir una bona cooperació, en benefici del procés educatiu.

Aquest document es signa en el moment de la matriculació, per part dels pares o tutors de l'alumne/a i de la direcció de l'escola i, en qualsevol cas, es renova a l'inici de l'etapa de primària.

Informació i comunicació amb les famílies

Entre l'escola i la família el contacte constant i la comunicació fluïda és la garantia per establir una necessària relació de confiança, en benefici d'una bona educació de l'alumnat. En aquest

sentit, el paper del mestre del tutor/a és importantíssim, ja que és la persona en qui recau la major part d'aquesta funció.

L'escola potencia una bona acció tutorial i es garanteixen uns canals de comunicació entre les tutories i les famílies dels alumnes.

Les reunions col·lectives d'inici del curs tenen la funció de presentar a l'equip docent i comunicar tot allò que faci referència a la planificació general del curs, així com a qüestions pedagògiques o temes educatius d'interès general.

Per tal de fer el seguiment dels alumnes, cada família tindrà, com a mínim, una entrevista de tutoria individual i rebrà els informes escrits corresponents a les avaluacions trimestrals i final del curs. Les comunicacions particulars entre tutors i famílies es realitzen personalment, a través de l'agenda o per telèfon.

Les informacions d'interès general es difonen a través de circulars informatives per correu electrònic a totes les famílies i es publiquen al web i/o xarxes socials del centre.

L'Associació de famílies d'Alumnes (AFA)

L'AFA té com a finalitat promoure la participació de les famílies, col·laborar amb l'escola i organitzar activitats extraescolars i serveis que facilitin la conciliació familiar i laboral.

L'equip directiu i la junta de l'AFA es reuneixen mensualment per coordinar activitats i acordar línies d'actuació conjunta.

El centre facilita espais per les diverses activitats i l'AFA.

Pares i mares delegats/des

Els pares i mares delegats/des, de recent creació, són escollits per les famílies que formen el grup-classe. Són la via de canalització d'inquietuds, demandes, dubtes i suggeriments. Es reuneixen trimestralment amb l'equip directiu.

Alumnes delegats

La participació dels alumnes es canalitza a través dels seus representats escollits democràticament en les assemblees de grup classe. Trimestralment es trien dos alumnes de cada grup per exercir les funcions de delegat i sotsdelegat.

Menualment els/les delegats/des es reuneixen amb els membres de l'equip directiu, per valorar els aspectes proposats en les convocatòries de reunió. Prèviament els punts de l'ordre del dia de la convocatòria són tractats en l'assemblea de classe. La cap d'estudis porta al claustre les propostes i valoracions dels delegats, recollides en l'acta de la reunió.

Relació i coordinació amb l'entorn social i educatiu

L'Escola Torrecasana des de fa un parell d'anys, forma part del Pla Educatiu d'Entorn de Capellades.

En mica en mica, es van fent activitats conjuntes amb l'altra escola del municipi i amb l'IES de referència.

SERVEIS

Personal d'administració i serveis (PAS)

L'Escola Torrecasana disposa de mitja jornada de personal d'administració i serveis. Les funcions pròpies de l'auxiliar d'administració són la gestió de la documentació acadèmica i administrativa del centre, així com l'atenció telefònica i personal al despatx del centre.

Servei de menjador

L'escola disposa de menjador escolar sense cuina pròpia.

El Consell Comarcal de l'Anoia és l'administració que gestiona el servei de menjadors escolars i contracta l'empresa adjudicatària.

El menú es publica mensualment al web del centre i existeixen diferents opcions per a situacions determinades (celiaquia, dieta, al·lèrgies, intoleràncies i creences religioses).

El Departament de salut de la Generalitat és qui realitza les inspeccions sanitàries i, per part del consell escolar, cada curs es fa una supervisió del servei.

Hi ha un Pla de funcionament del menjador, on es detalla l'organització i les activitats que porten a terme l'equip de monitoratge i que es revisa i s'actualitza cada curs escolar.

Transport escolar

El centre té assignada la ruta de transport escolar de la urbanització de Pinedes d'Armengol com a transport escolar no obligatori.

Aquest servei està gestionat pel Consell Comarcal de l'Anoia i es regeix pel pla de funcionament aprovat per consell escolar.

L'autocar fa 2 trajectes, coincidint amb l'horari escolar d'entrada del matí i sortida de la tarda i hi ha una monitora acompanyant.

El servei de transport està regulat per la normativa d'ús que s'especifica en Reglament del transport escolar no obligatori del Consell Comarcal de l'Anoia.

AL migdia, el transport està gestionat per l'Ajuntament de la Torre de Claramunt, sempre hi quan hi hagi un mínim de places.

Activitats extraescolars

Són activitats de caràcter educatiu i lúdic que es realitzen a l'escola, en horari no lectiu. L'AFA és qui organitza i gestiona l'oferta d'activitats extraescolars de cada curs.

El consell escolar supervisa l'oferta i organització de les diferents opcions i comprova que es compleixin les condicions d'organització i ràtios de monitoratge, segons el Protocol d'activitats extraescolars del centre, així com les condicions de contractes i assegurances que estableix la legislació vigent.

Servei d'acollida

Amb la finalitat de facilitar la conciliació familiar, l'escola ofereix un servei d'acollida, gestionat per l'AFA. L'horari del servei és de matí, previ a l'horari escolar i es pot utilitzar de manera fixa o esporàdica.

L'organització d'aquest servei està subjecte a les mateixes condicions i protocols establerts per les activitats extraescolars.

L'AVALUACIÓ DEL PROJECTE

L'element clau per a la millora progressiva del centre és l'anàlisi dels resultats obtinguts per extreure'n conclusions i propostes de millora. Aquest procés ens permetrà marcar nous objectius per anar avançant progressivament. En aquests sentit, els documents de gestió del centre (PGA i Memòria) esdevenen l'engranatge bàsic per al funcionament de l'escola.

Els objectius i actuacions que figuren en el present projecte, s'han d'anar desenvolupant i concretant cada curs escolar a través de les programacions generals anuals consecutives i aquestes seran avaluades al final de cada període, a través de la memòria corresponent que, a la vegada, serà l'eina per formular noves propostes i reorientar la línia de treball de la nova PGA del següent curs.

L'avaluació es basarà en l'anàlisi dels indicadors proposats a cadascun dels objectius, però no únicament en aquests.

L'informe de l'AVAC realitzada per la Inspecció, conté comentaris i propostes per reorientar i corregir la planificació i el treball.

I també disposem dels informes anuals d'indicadors, que han esdevingut una eina de gran utilitat, perquè ens retornen unes dades objectives que ens permeten tenir una imatge del centre i de la seva posició relativa en comparació amb centres d'entorns similars.

Tots aquets documents ens aporten informació referent al context, al resultats d'ensenyament-aprenentatge externs i interns i al grau de convivència, cohesió social i inclusió.

Tant la programació general anual (PGA) com la memòria són presentades al consell escolar, garantint així la participació dels sectors de la comunitat educativa en el seguiment del procés i el retiment de comptes de la gestió portada a terme per part de la direcció.

L'avaluació d'aquest projecte educatiu per tant, s'ha de realitzar de forma continuada per poder actualitzar-lo en funció de l'evolució de l'escola.

Per això, cal considerar el present document com a eina de treball per anar avançant en funció de la realitat viva i canviant de l'escola i del seu entorn.

Cada curs escolar es facilitarà una part esquemàtica dels objectius i les normes i drets a cada família i als mestres, així com als membres del Consell Escolar.

La pàgina Web serà un mitjà de difusió.

PROJECCIÓ EXTERNA

L'escola potencia la coordinació i col·laboració amb les famílies, amb les institucions externes (municipals, sanitàries, serveis socials...), amb personal educatiu extern a l'escola, i amb personal no docent (monitores del menjador i d'activitats extraescolars...)

Principis de servei i atenció al públic

L'escola estableix els següents principis de servei i atenció al públic:

- El dret a rebre informació, d'acord amb les lleis de protecció de dades i privacitat.
- El dret de qualsevol persona a ser tractada amb respecte.
- El principi d'igualtat, que impedeix qualsevol mena de discriminació en l'actuació de l'Administració.

Relació amb les famílies

El centre fomenta la relació i l'intercanvi d'informació entre l'escola, els tutors i la família. Els tutors informen als progenitors de qualsevol tema que afecti l'escolaritat dels seus fills. Les famílies han d'informar a l'escola de les dades acadèmiques, personals i de salut que puguin ser d'interès per a la vida al centre.

En el Dossier d'Inici de curs, així com en les NOFC, es detallen el tipus de reunions i entrevistes que es realitzen.

Per poder informar bé als pares l'escola utilitza els següents canals de comunicació:

- o Reunions d'inici de curs .
- o Informes del les avaluacions trimestrals.
- o Entrevistes personals.
- o Circulars (notes), i agenda.
- o Correu electrònic.
- o Figura del pare delegat de curs.

Durant el mes de setembre o començaments d'octubre es faran les *reunions generals* per explicar les novetats del curs, el funcionament i l'organització de les classes.

Com a norma d'escola mantenim una *entrevista* amb cada família, com a mínim, al llarg del curs. Les convocatòries es fan per mitjà de l'agenda, oralment o per correu electrònic. Els pares també poden sol·licitar entrevistes, respectant les hores que el mestre té reservades per a aquesta feina.

Els informes:

Es notificarà per escrit quin ha estat el procés d'aprenentatge dels alumnes, així com dels retards i les absències: S'entregarà un informe al final de cada trimestre.

Circulars informatives:

De les circulars i informacions de caire general arriba un exemplar per família. Hi ha comunicacions que es fan per mitjà del correu electrònic.

Relacions amb institucions públiques

L'escola afavoreix la col·laboració amb l'Administració Educativa, l'Ajuntament de La Torre, les entitats del poble, les escoles que formen part del Pla d'Entorn, i els centres de la comarca. El centre també manté contacte, mitjançant el treball en xarxa i les reunions de coordinació, amb les persones que d'alguna manera presten atenció als nostres alumnes, com els Serveis Socials, psicòlegs, pediatres, logopedes, fisioterapeutes...

Es potencia la participació dels nostres alumnes en les activitats proposades per l'Ajuntament i diferents entitats del municipi.

Relacions amb els centres escolars: Coordinació primària-secundària

La Inspecció educativa convoca reunions de coordinació entre les escoles de primària i els instituts de referència, en les quals es porta a terme el treball per assegurar la continuïtat i la coherència en els aprenentatges. També s'acorden criteris d'actuació comuns que ajudem a millorar l'adaptació i els hàbits en el canvi d'etapa, així com aspectes del desenvolupament del currículum que estableixen criteris comuns entre les dues etapes.

DOCUMENTS DE CENTRE: ELABORACIÓ, RENOVACIÓ I ACTUALITZACIÓ DEL PEC I DELS DIFERENTS DOCUMENTS ANNEXATS.

		2020-21	2021-22	2022-23	2023-24
1	PROJECTE DE DIRECCIÓ (PD)	-	X		
2	PROGRAMACIÓ GENERAL DE CENTRE (PGA)	X	X	X	X
3	NORMES D'ORGANITZACIÓ I FUNCIONAMENT (NOFC)	X	X	X	X
4	PLA DE CONVIVÈNCIA				X
5	PLA D'ACCIÓ TUTORIAL (PAT)	X			
6	PROJECTE LINGÜÍSTIC (PL)	X			
7	PLA D'ATENCIÓ A LA DIVERSITAT (PAD)		X		
8	CARTA DE COMPROMÍS EDUCATIU	X	X	X	X
9	PLA D'EMERGÈNCIA I EVACUACIONS.	X	X	X	X
10	PROJECTE TAC	en elaboració	X		
11	AQUIPROUBULLYING	X			
12	PLA CATALA DE L'ESPORT	X	X	X	X
13	PLA EDUCATIU D'ENTORN	X	X	X	X
14	ESCOLES VERDES	en elaboració	X		
16	PLA COEDUCATIU		X	X	X
17	PLA DE FUNCIONAMENT DEL TRANSPORT				X

DISPOCICIONS DEROGATÒRIES I FINALS

Primera:

- Queden derogades totes les normes i / o circulars que hagin estat acordades amb anterioritat i que s'oposin a l'establert en el present PEC.

Segona:

- Sota la supervisió de l'equip directiu del centre es podran elaborar manuals de funcions, descriptors de llocs de treball, concrecions i/o matisacions d'aspectes regulats en aquest PEC, sempre que no contradiguin el seu contingut.

Tercera:

- Aquest PEC entrarà en vigor l'endemà de la seva aprovació pel Consell Escolar del Centre.

Vilanova d'Espoia a , 9 de maig de 2024

Signatura

El Director/a del Centre i president/a del Consell Escolar

Diligència per fer constar que el present projecte educatiu de centre ha estat aprovat pel Consell Escolar del Centre en la seva reunió de data 9 de maig de 2024.

Vist i plau,
El director/a del centre

El secretari/a del centre

Vilanova d'Espoia, 9 de maig de de 2024