

Projecte Educatiu de Centre

Escola Serra de Marina



Última actualització 2019-20
Aprovat 28/11/2019



Índex

1. Introducció	3
2. Plantejament Institucional	4
2.1 La nostra escola	4
2.2 Els principis de l'escola: trets d'identitat.....	4
2.3 Principis Rectors:	5
2.4 Organigrama	6
2.5 Recursos humans: definició de llocs de treball	8
3. Raó de ser: Context, missió, visió i valors	8
3.1 Característiques del context escolar:	8
3.2 Plantejaments institucionals:	9
4. Concreció i desenvolupament curricular	10
4.1 Criteris de caràcter general	10
4.2 Organització curricular i programacions generals de cicle	11
4.3 L'avaluació	11
4.4 Sortides culturals i colònies escolars	12
4.5 Inclusió i Pluralisme	12
4.6 Convivència.....	12
4.7 Coeducació	13
4.8 L'orientació i el pla tutorial.....	13
4.9 Educació per la salut i el medi ambient.....	14
4.10 Tractament de les TIC.....	14
5. Règim lingüístic	15
5.1 Tractament i ús de les llengües:	15
6. Projectes específics de centre	15
6.1 Projecte impuls per la lectura (ILEC).....	15
6.2 Projecte de Plurilingüisme al centre.....	15
7. Fem Xarxa : Participació	16
8. Avaluació interna	17
8.1 Rendiment de comptes	17
8.2 Indicadors de progrés	17
8.3 Instruments d'avaluació	18
9. Estratègies de difusió	19
10. Documents Complementaris	19



1. Introducció

Finalitat del Projecte Educatiu de Centre

El Projecte Educatiu de Centre és el document singular, propi i específic de cada centre que recull el plantejament institucional i on s'estableixen les prioritats amb la finalitat d'orientar el centre cap a l'acció educativa i la presa de decisions (article 91 de la Llei d'Educació de Catalunya 12/2009). Basat en el principi d'autonomia del centre encaminat en l'èxit educatiu i la igualtat d'oportunitats tenint en compte la diversitat de condicions personals.

Per altra banda recull la identitat del centre, n'explicita els objectius, n'orienta l'activitat i hi dóna sentit a la finalitat de desenvolupament de les competències bàsiques per part de tot l'alumnat. Contribueix a impulsar la col·laboració entre els diversos sectors de la comunitat educativa i la relació del centre amb l'entorn social més proper. Mitjançant uns principis de coherència que regeixen el funcionament global del centre.

Així doncs el Projecte educatiu esdevé un instrument d'avaluació que estableix una sèrie d'indicadors que l'orienten cap a la millora contínua i el creixement institucional.

És un document obert i participatiu, que està a la disposició de tothom que formi part de la comunitat educativa del centre, siguin pares i mares, professors, personal del centre o alumnat i recull la voluntat de totes les parts que intervenen en el procés d'elaboració i revisió.

És deure de l'Equip directiu donar-lo a conèixer i fomentar-ne la difusió entre els membres de la comunitat educativa. El respecte i aplicació d'aquest. Esdevé una obligació i responsabilitat de tots els agents: mestres, alumnat, famílies i personal d'administració i serveis; sens perjudici dels drets i deures reconeguts per la normativa en matèria de legislació educativa.

2. Plantejament Institucional

2.1 La nostra escola

L'escola Serra de Marina es va inaugurar el curs 1992-1993 amb titularitat pública, va ser el resultat del procés de la fusió de dues escoles, el Bernat Metge i el Josep Trueta.

La nostra escola es troba situada a la ciutat de Santa Coloma de Gramenet, al Barri del centre, al carrer Mossèn Camil Rossell núm. 96 -102, té una altra via d'accés pel carrer Irlanda núm. 39. El barri del Centre és un dels més antics, és també el barri amb més activitat econòmica i destaca especialment en el comerç, serveis i activitats professionals. Al barri hi predominen els serveis socioculturals, ja que és al centre de la ciutat, però hi ha menys serveis esportius degut a la manca d'espai.

Des de la seva creació, el centre ha tingut una vocació acollidora i per la qual cosa treballa per la cohesió social i l'equitat educativa.

El centre és de dues línies. Té matriculats al voltant de 485 alumnes entre etapes d'Educació Infantil i Primària.

Les famílies que porten els seus fills/es a l'escola viuen majoritàriament al barri del centre; els domicilis dels alumnes estan situats al mateix barri o pertanyen a barris propers com el de Fondo i Riera Alta.

2.2 Els principis de l'escola: trets d'identitat

Els següents trets defineixen d'una manera global el caràcter propi de l'escola:

- **Inclusiva i Pluralista:** a la nostra escola tothom hi té cabuda. La diferència i la diversitat són sinònims d'enriquiment mutu. Respectem el ritme d'aprenentatge de cada infant.
- **Innovadora i globalitzadora** en l'àmbit pedagògic, metodològic i en l'àmbit organitzatiu. Estem oberts als nous reptes que ens planteja la societat actual potenciant un aprenentatge actiu.
- **Oberta i Participativa:** Gestió institucional democràtica, participativa i oberta a les famílies, arrelada a l'entorn i context immediat (barri, ciutat i país).
- Estimuladora dels valors d'una societat democràtica i sensibilitzada amb la cura del medi i l'entorn més proper.
- **Aconfessional:** per tal de respondre als principis de respecte i de pluralisme ideològic de la societat que ens envolta.



- **Plurilingüe:** per afavorir l'exposició de l'alumnat a més estones a altres llengües per tal de millorar les competències en aquest àmbit.

2.3 Principis Rectors:

L'escola es regeix pels principis rectors que marca l'article 2 de la LEC (Llei d' Educació 12/2009, de 10 de juliol).

- a) El respecte dels drets i els deures que es deriven de la Constitució, l'Estatut i la resta de la legislació vigent.
- b) La transmissió i la consolidació dels valors propis d'una societat democràtica: la llibertat personal, la responsabilitat, la solidaritat, el respecte i la igualtat.
- c) La universalitat i l'equitat com a garantia d'igualtat d'oportunitats i la integració de tots els col·lectius.
- d) El respecte de la llibertat d'ensenyament, la llibertat de creació de centres, la llibertat d'elecció de centres públics o centres altres que els creats pels poders públics, la llibertat de càtedra del professorat i la llibertat de consciència dels alumnes.
- e) El pluralisme.
- f) La inclusió escolar i la cohesió social.
- g) La qualitat de l'educació, que possibilita l'assoliment de les competències bàsiques i la consecució de l'excel·lència, en un context d'equitat.
- h) El conreu del coneixement de Catalunya i l'arrelament dels alumnes al país, i el respecte a la convivència.
- i) El respecte i el coneixement del propi cos.
- j) El foment de la pau i el respecte dels drets humans.
- k) El respecte i la preservació del medi ambient.
- l) El foment de l'emprenedoria
- m) La coeducació i el foment de la igualtat real i efectiva entre dones i homes.
- n) L'afavoriment de l'educació més enllà de l'escola.

- o) L'educació al llarg de la vida.
- p) El respecte del dret de mares i pares perquè llurs fills rebin la formació religiosa i moral que vagi d'acord amb llurs conviccions.
- q) L'exclusió de qualsevol mena de proselitisme o adoctrinament.

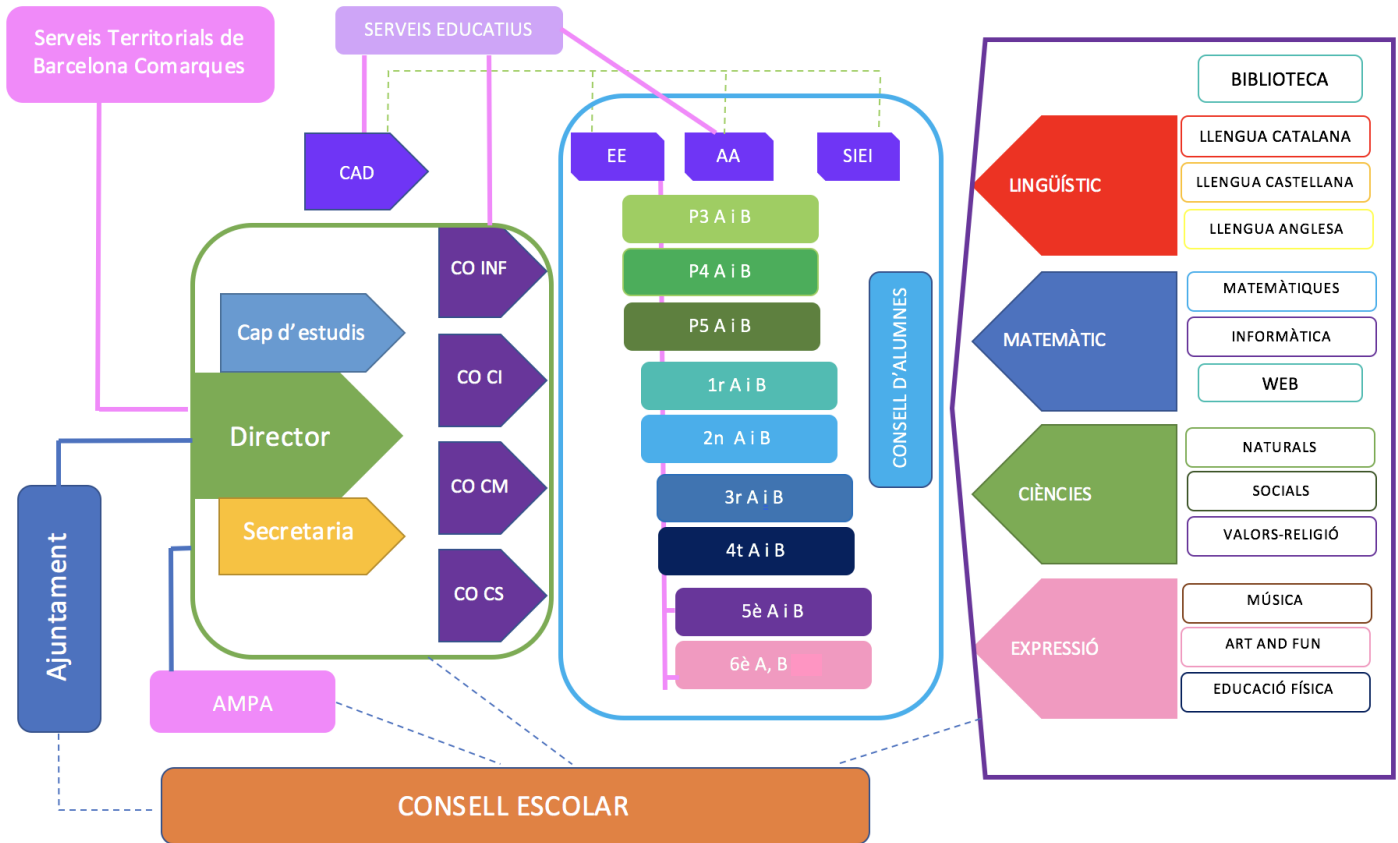
2.4 Organigrama

L'estructura organitzativa de la nostra escola es basa en un model de gestió institucional, basada en la gestió democràtica i participativa, que ha de tenir en compte la diversitat d'idees i el consens com a mitjà per arribar a acords. Una gestió flexible i oberta, adaptada a les necessitats de canvi de la nostra societat actual. Una gestió que vetlli per la convivència i la cohesió de la comunitat educativa. Un model basat en la transparència de la comunicació de la informació i la gestió econòmica. Una gestió que impulsi el creixement professional i personal (formació, avaluació, anàlisi en l'acció) emmarcat en una visió innovadora i de canvi.

La nostra escola s'organitza en cinc grans pilars: el Consell Escolar, l'equip directiu, el claustre de mestres, les famílies i els serveis educatius que recull el següent organigrama i que les funcions d'aquestes es desenvolupen a la Normativa d'Organització i Funcionament del Centre.



Per fer-ho possible utilitzem la organització basada en els pilars d'un lideratge compartit on cada membre de la comunitat educativa és responsable de la seva parcel·la que junta forma de manera coherent el centre educatiu:



2.5 Recursos humans: definició de llocs de treball

A partir de la plantilla determinada pel Departament d'Ensenyament, atenent a la normativa vigent i en relació a la coherència que es demana entre el Projecte Educatiu de centre i el Projecte de Direcció, l'escola haurà de: **Definir les característiques, atribuir les funcions, tasques i activitats, avaluar el compliment** de determinats llocs de treball per realitzar la demanda de perfils concrets de docents per cobrir llocs específics estructurals i així permetrà desenvolupar amb èxit aquest projecte educatiu i atendre les seves necessitats.

Els possibles perfils a definir seran per a:

- Cobrir les necessitats del centre.
- Formar al claustre en algunes sessions específiques.
- Desenvolupar els trets d'identitat i l'enfocament pedagògic d'aquest projecte.

Aquest perfils actualment seran:

- **Metodologies Globalitzadores** (dur a terme la línia metodològica del centre i formar al claustre.
- **AICLE/CLIL** (poder dur a terme el programa de plurilingüisme)
- **Atenció a la Diversitat** (Reforçar la inclusió de tot l'alumnat del centre, especialment els alumnes amb més necessitats).

3. Raó de ser: Context, missió, visió i valors

3.1 Característiques del context escolar:

a) Característiques de l'alumnat:

L'alumnat de la nostra escola tenen edats compreses entre els 3 i els 12 anys. La quasi totalitat de l'alumnat viu al barri. El nivell sociocultural de les famílies es mitjà o mitjà-baix, amb algunes excepcions (molt baix o alt). Tanmateix, es percep una progressiva incorporació de les mares al món laboral i, com a conseqüència, ha augmentat el nombre de comensals del menjador escolar (Aproximadament el 55% del nens i nenes).

Hi ha una majoria de famílies d'origen castellanoparlant, però els pares i mares més joves utilitzen indistintament el castellà i el català sense dificultat. Les famílies nouvingudes d'altres països i estrangeres, sovint no entenen el català i algunes tampoc comprenen el castellà, la qual cosa dificulta una mica l'intercanvi d'informació. Aquest tipus d'alumnat procedent d'altres països ha augmentat durant els darrers anys, actualment arribem a un 20% del total de nens i nenes.

En l'actualitat s'ha observat també un augment de nens amb necessitats educatives específiques i especials, si tenim en compte els indicadors dels darrers anys, aquest percentatge arriba actualment al 11% i partir del curs 2017-2018 preveiem un augment ja que es posa en marxa un SIEI amb

alumnat amb característiques conductuals severes. Aquest SIEI s'inicia amb 4 alumnes i anirà augmentat el nombre d'usuaris fins a 10 al llarg dels següents cursos.

Però a més d'aquestes característiques, tenim molts altres nens i nenes amb necessitats educatives diverses que necessiten l'atenció de l'equip de l'EAP, del mestre d'EE i de terapeutes externs.

b) Característiques de l'arquitectura escolar

L'escola disposa de 2 edificis, el principal que inclou les aules de P-3 fins a 2n, també és on hi ha la majoria d'aules d'ús comú com: la biblioteca, l'aula de plàstica, l'aula de música, l'aula d'informàtica i la ludoteca. És on es situen els despatxos de secretaria i direcció. També s'hi troba el menjador escolar.

A l'altre edifici trobem les tutories de 3r fins a 6è, l'aula d'educació especial, l'aula del SIEI, l'aula de respir, l'aula d'anglès i altres espais. Hi ha el despatx de l'AMPA.

Ambdós edificis comuniquen al pati i des d'allà es pot accedir a l'aula de psicomotricitat que es troba a un espai d'un altre edifici cedit per l'ajuntament.

Tots dos edificis compten amb sala de mestres.

3.2 Plantejaments institucionals:

a) Missió

Som una escola conscienciada amb el canvi de paradigma social en el que vivim i per aquest motiu volem desenvolupar una innovació metodològica i didàctica a les aules, per donar un impuls al treball competencial i l'avaluació formativa com a eina del procés d'ensenyament aprenentatge.

Entenem l'educació com a procés integral de l'alumnat, centrada en el treball per a la convivència, en l'atenció inclusiva i per a l'assoliment de les competències bàsiques. Treballem i ens il·lusionem per proporcionar un servei educatiu de qualitat comptant amb un equip de mestres que aplica estratègies de millora contínua en tots els àmbits del centre.

Tenim com a missió garantir la igualtat d'oportunitats i l'equitat del nostre alumnat, evitant qualsevol tipus de marginació i/o exclusió, contribuint a formar ciutadans responsables, solidaris i respectuosos amb l'entorn, la societat, el país, la societat i el medi ambient.

Finalment volem una escola on les llengües siguin el motor de l'aprenentatge en totes les seves dimensions, realitzant accions escolars de dinamització lingüística i comunicativa en els àmbits acadèmics i d'interculturalitat per incrementar el domini de les llengües i el domini de la lectura, el gust per llegir i el llegir per aprendre.

b) Visió

Volem ser una escola pública innovadora, capdavantera i pionera d'Educació Infantil i Primària que esdevingui un referent per a la formació humana i social. Una escola compromesa i innovadora que desenvolupi capacitats i competències de tots els alumnes respectant els diferents ritmes d'aprenentatge. Volem adaptar-nos a l'entorn canviant essent conscients de les oportunitats i necessitats reals de cada moment.

Volem ser una escola amb un equip de professionals oberts a la sensibilitat, a l'escolta i l'observació per tal d'atendre les necessitats i inquietuds personals de cada alumne i cada família.

Volem ser un equip cohesionat i format aprofitant i potenciant les fortaleces de cadascú i amb ganes d'aprendre i de compartir per millorar les debilitats que vagin apareixent.

Volem afavorir el treball cooperatiu i de col·laboració entre els diferents membres de la comunitat educativa. Construïm aprenentatges en comunitat i això ha de permetre desenvolupar un bon clima de convivència i treball, per tal d'afavorir l'assoliment de l'autonomia de l'alumnat.

c) Valors i convivència

Els valors que destaquem per l'emoció i el plaer de descobrir i aprendre, tant per mestres com per alumnes són els següents:

- **Responsabilitat**, per poder valorar la llibertat i l'autonomia.
- **Respecte i pertinença**, entenent que tots i cadascun som diferents i que tots tenim un lloc únic i especial a l'escola i al món.
- **Cooperació**, ser capaços de treballar en equip per a un objectiu comú.
- **Coneixement**, que ens permeti gestionar els aprenentatges i la presa de decisions.
- **Confiança**, en els infants, en els professionals que els acompanyen i en les famílies.
- **Emoció**, per fer-nos vibrar i sentir el plaer que signifiquen els nous aprenentatges.

4. Concreció i desenvolupament curricular

4.1 Criteris de caràcter general

L'escola, programa i desenvolupa els currículums prescrits per l'administració en el *Decret 119/2015* de 23 de juny i també els criteris que orienten l'atenció a la diversitat i les mesures organitzatives necessàries d'acord amb els principis de l'educació inclusiva i de la coeducació. Aquest desenvolupament és realitza potenciant metodologies globalitzadores i de treball cooperatiu que permetin l'alumnat el ple desenvolupament.

4.2 Organització curricular i programacions generals de cicle

Les programacions dels continguts, competències i capacitats es temporalitzen en el cicles per garantir-ne l'assoliment al finalitzar l'etapa.

A començament de curs, cada nivell i cicle planifica i distribueix els continguts i els criteris de seguiment de les situacions d'ensenyament-aprenentatge, des d'una perspectiva globalitzadora i relacional, tenint en compte el desenvolupament de les competències bàsiques de l'alumnat.

Es treballa mitjançant llibres, projectes, caixes d'aprenentatge, tallers i racons. Trimestralment es programen sessions de seguiment de la planificació.

4.3 L'avaluació

Citant a Neus Sanmartí (2010): "Els canvis curriculars actuals requereixen d'una nova mirada envers l'avaluació, que esdevé fonamental per poder desenvolupar un currículum per competències i atendre la diversitat de l'alumnat. S'entén l'avaluació com un mitjà per regular els aprenentatges (avaluació formativa i formadora)"

L'avaluació dels nostres alumnes tindrà en compte aspectes personals i socials dels aprenentatges, de les capacitats i les competències que van lligades als objectius programats per ajudar-los a reflexionar. El referent per determinar el grau d'assoliment de les competències bàsiques pròpies de cada àmbit seran els criteris d'avaluació proposats per a cada cicle.

Durant els trimestres s'observen el processos d'aprenentatge i es fa una recollida de dades sistemàtica segons els criteris de seguiments consensuats. El tipus de fonts d'informació seran: proves orals i escrites, tasques diàries, exposicions, treballs d'investigació, rúbriques, la participació, la implicació i l'esforç en la millora constant, posada la mirada en el desenvolupament integral i individual de cada alumne.

Si l'evolució de l'alumne no és l'esperada, a la Comissió d'Atenció a la Diversitat i/o a les sessions d'avaluació, es proposen les mesures organitzatives i metodològiques adequades per poder donar resposta.

Per tal de compartir el seguiment de l'evolució del nen o nena d'una manera acurada, l'escola planifica:

- **Entrevistes periòdiques d'escola amb la família**, realitzades habitualment per part dels tutors del grup i assessorats per l'EAP. (Equip d'assessorament Psicopedagògic). Com a mínim es realitzarà una al any.
- **Entrega d'informes trimestrals de seguiment**, dos a educació infantil (febrer-juny) i tres trimestrals a educació primària.
- **Coordinacions de l'escola amb els serveis externs** (EAP, CREDA, CSMIJ, IRITEB...)

4.4 Sortides culturals i colònies escolars

Per tal de motivar, complimentar i desenvolupar els diferents aprenentatges i projectes duts a terme a l'escola, els cicles organitzen i programen sortides culturals, educatives i lúdiques al llarg del curs.

També es realitzen colònies escolars de 1r a 6è amb l'objectiu de conèixer i aprendre fora del recinte escolar amb mestres, companys i monitors. Descobrir nous paisatges i jugar a la natura i a espais nous.

4.5 Inclusió i Pluralisme

El centre educatiu és per a tots, integrador i inclusiu, on la diversitat i la diferència formen part de la vida de tot l'alumnat. Cada nen i nena s'ha de desenvolupar de manera plena. Per això s'adapten i concreten programes que fan possible que els alumnes amb necessitats educatives especials segueixin la seva escolaritat i, que aquells que segueixen programes sense cap dificultat amplïïn els seus coneixements.

Per altra banda també donem resposta personalitzada a l'alumnat d'origen estranger i/o nouvingut per garantir-li l'aprenentatge de la llengua, l'accés al currículum comú i els processos de socialització i s'estableixen els criteris metodològics i els materials curriculars que faciliten la integració a les aules ordinàries des del primer moment. El centre disposa de SIEI des del curs 2017-2018.

Al Pla d'Atenció a la diversitat, al Pla d'Acollida d'alumnat nouvingut i als Protocols d'actuació del SIEI s'especifiquen els diferents criteris per atendre a l'alumnat amb aquestes característiques, també es delimiten els agrupaments flexibles, els tallers, els reforços, el SEP, els Plans individualitzats d'alumnat NEE, NESE o nouvinguts, així com els recursos humans, materials i funcionals.

4.6 Convivència

L'escola prioritza i es compromet a oferir al alumnat una educació en valors, fomentant la cooperació, solidaritat, el respecte als drets individuals i col·lectius i la cultura de la pau i la tolerància entre tots els components de la comunitat educativa.

Per altra banda té com a finalitat que els nostres alumnes esdevinguin ciutadans i ciutadanes responsables, competents i amb esperit crític, capaços de contribuir al progrés i desenvolupament de la nostra societat. Vetllem també pel manteniment d'un bon clima d'entesa, diàleg, col·laboració i participació de les famílies en la vida del centre com un dels seus valors principals.

Algunes planificacions d'activitats al centre per potenciar el desenvolupament de la convivència són:

- Hora setmanal de tutoria.

- Hora setmanal d'Educació en Valors i per la Convivència.
- Tallers d'educació emocional. (Diversos projectes: El monstre de colors, caixes de valors...)
- Elaboració de les normes de l'aula amb la participació de tot l'alumnat i coordinades a tot el centre.

Tots els components de la comunitat educativa unificaran esforços per tal d'aconseguir un bon clima de convivència i vetllaran pel compliment de les normes, recollides en les NOFC.

La carta de compromís educatiu recull els drets i deures del centre i de les famílies respecte a l'educació dels infants.

4.7 Coeducació

L'escola manté un clima no sexista i una línia de criteris igualitaris, valorant amb criteris equitatius i no discriminatoris.

El professorat, així com tot el personal de la comunitat educativa, cal que siguin el màxim de respectuosos i tinguin cura per tal que en cap moment no es donin situacions discriminatòries.

4.8 L'orientació i el pla tutorial

L'acció tutorial és el conjunt d'accions educatives que contribueixen al desenvolupament personal i a l'orientació de l'alumnat per tal de potenciar que aconseguixin un millor creixement personal i integració social. Així mateix, l'acció tutorial ha de contribuir al desenvolupament d'una dinàmica positiva en el grup classe i a la implicació de l'alumnat i de les seves famílies en la dinàmica del centre.

Al nostre centre es procura que es mantingui el/la mateix/a tutor/a a cada cicle perquè pensem que aquesta organització afavoreix l'estabilitat i facilita el coneixement entre alumnat i tutor/a, i entre tutor/a i famílies.

Els principals objectius que l'escola és planteja en l'àmbit d'acció tutorial són els següents:

- Adquirir unes actituds bàsiques de respecte, confiança i sinceritat envers els altres i de cura de les coses i la natura.
- Aprendre a viure en grup a partir d'actes concrets d'ajuda, col·laboració, servei i amistat.
- Habituar-se a complir normes bàsiques de convivència de l'entorn.
- Conèixer i acceptar la pròpia identitat, les seves possibilitats afectives i de relació i progressar en l'autonomia i la iniciativa personal.
- Mostrar-se participatiu i solidari de forma responsable, i respectar els valors morals, socials i ètics propis de l'altre, per exercitar-se en els principis bàsics de la convivència i d'estima per la pau.
- Aplicar, individualment i en equip, metodologies de treball, que estimulen l'aprenentatge i creativitat.



- Potenciar la comunicació família escola i facilitar la informació necessària als pares i mares de l'alumnat del centre.
- Orientar a l'alumnat de sisè i a les seves famílies en el seu pas a l'educació secundària, facilitant-los la informació de les jornades de portes obertes dels diferents instituts de la zona i la informació del procés d'inscripció i matriculació, realitzant reunions amb les famílies i l'alumnat per parlar de les característiques de l'adolescència. Aquesta orientació es realitza conjuntament entre el tutor/a de sisè, l'equip directiu i la responsable de l'EAP.

Aquesta informació està ampliada i desenvolupada en el document complet de pla d'acció tutorial.

4.9 Educació per la salut i el medi ambient

L'escola potencia hàbits saludables sobre l'alimentació i l'exercici físic participant i desenvolupant activitats i programes com la natació al cicle inicial, Serraciletada, Cros Amorós, Atlegrama...

Els menús del menjador escolar es realitzen amb el suport d'un nutricionista per oferir una alimentació variada, equilibrada i de qualitat. Els aspectes generals del funcionament del servei de menjador es recull en el Pla de menjador.

L'escola participa en campanyes sanitàries de revisions dentals preventives, vacunació infantil ...

Per tal de recollir tots els aspectes de la convivència escolar, disposem d'un pla de convivència que desenvolupa molt més àmpliament l'esmentat anteriorment.

4.10 Tractament de les TIC

L'ús de les noves tecnologies a la nostra escola s'articula a través de dues branques: El coneixement i ús de les eines ofimàtiques, que ho fem mitjançant una sessió setmanal de cada grup a l'aula d'informàtica. Per altra banda l'ús de les TIC com a eines d'aprenentatge, que ho fem de manera vertebradora des de totes les àrees.

Actualment l'escola disposa de pissarres digitals des de 3r a 6è i a les aules d'ús comú.

També disposem de 2 carros amb ordinadors portàtils, uns amb *notebooks* i altres amb portàtils de 17 polsades.

El desplegament del tractament de les TIC es pot consultar al Pla TAC de l'escola.

5. Règim lingüístic

5.1 Tractament i ús de les llengües:

La llengua vehicular i d'aprenentatge de l'escola és el **català**.

En el Currículum del centre es tindrà en compte que, al llarg de tota l'etapa, els continguts i **estructures lingüístiques comunes** s'introdueixen i es treballen de manera integrada des de les diferents àrees sense repetir-se ni trepitjar-se.

La **llengua castellana** tindrà caràcter de llengua principal juntament amb el castellà i es desenvoluparà al llarg dels cursos dins la seva àrea específica.

La **llengua estrangera** que s'ensenya a la nostra escola és l'**anglès**. La llengua anglesa s'emmarca en l'àmbit del coneixement i de l'ampliació de la pluralitat cultural del nostre entorn europeu i per facilitar la competència lingüística en una llengua d'ampli abast internacional.

Aquesta informació està ampliada i desenvolupada en el document complet de pla lingüístic.

6. Projectes específics de centre

6.1 Projecte impuls per la lectura (ILEC)

Té com a objectiu estratègic la millora de l'èxit escolar de tot l'alumnat i ho fa potenciant la lectura de manera sistemàtica de totes les àrees del currículum al llarg de tota l'educació infantil i la educació primària per augmentar la competència comunicativa i lingüística i el desenvolupament de l'hàbit lector dels infants i joves, sense oblidar que la competència lectora és la base de molts aprenentatges i un requisit per participar amb èxit en bona part dels àmbits de la vida adulta.

6.2 Projecte de Plurilingüisme al centre

Per altra banda l'escola s'inicia en un **projecte de plurilingüisme**, d'acord amb el Marc europeu comú de referència per a les llengües, s'entén per plurilingüisme el coneixement que l'individu té de diferents llengües i cal diferenciar-lo del multilingüisme, que és la coexistència de més d'una llengua en una societat determinada. Amb la competència plurilingüe, l'individu desenvolupa una habilitat comunicativa que mobilitza tota la seva experiència lingüística integrada, en la qual els coneixements que té de diverses llengües s'interrelacionen i interactuen en un determinat context cultural.

En la societat actual es fa evident la presència i el contacte cada cop més gran d'una gran diversitat de llengües i cultures, fruit de la intensificació dels moviments migratoris i de l'expansió de la

tecnologia de les comunicacions. L'individu que està envoltat d'una sola llengua al llarg de la seva vida és cada cop més una excepció. És per això que el domini d'aquesta competència plurilingüe i, per tant, el coneixement de les estratègies que la conformen és un objectiu que l'escola ha de garantir als seus alumnes per tal que puguin desenvolupar les seves capacitats de creixement personal, social i professional.

D'aquesta manera l'escola vol implementar l'anglès en algunes matèries del currículum, com pot ser el medi natural o social, l'educació física o la plàstica per ampliar els coneixements del nostre alumnat en aquesta llengua i augmentar les hores d'exposició. Serà necessari disposar de professorat especialitzat. Per aquest motiu hi ha una plaça estructural del centre definida per donar resposta a aquesta necessitat i és possible una ampliació d'aquestes places especialitzades per tal de poder-hi donar resposta.

7. Fem Xarxa : Participació

L'escola concep les famílies com una peça clau a l'hora de col·laborar amb la direcció i l'equip de mestres per tal de donar solidesa al projecte educatiu de l'escola.

Les famílies en la vida de l'escola hi estan presents amb:

- **Delegats de classe:** pares i/o mares que representen a la resta de famílies de cada curs. Son agents de col·laboració i de comunicació directa entre equip directiu i les famílies del curs que representa.
- **Associació de Mares i Pares dels Alumnes (AMPA)**
- **Consell Escolar:** El Consell Escolar del centre és un òrgan de control i participació, i es reuneix preceptivament una vegada al trimestre, una vegada al principi i una altra al final de curs, i sempre que es cregui necessari.

La millora de resultats escolars passa per una bona entesa entre la seva família i els mestres. Per això s'articulen, ja des de l'acollida inicial reunions i entrevistes que busquen un millor coneixement mutu, la comunicació i l'acord entre les parts.

Amb aquesta intenció l'escola organitza diferents activitats per tal de compartir el treball fet amb les famílies:

- Concert de Nadal i Final de curs.
- Actes culturals: Carnaval i danses.
- Activitats de classe
- Jornades de portes obertes.
- Concursos en diferents èpoques de l'any.

8. Avaluació interna

8.1 Rendiment de comptes

L'avaluació es farà amb un objectiu formatiu, de millora, com a una responsabilitat social i col·lectiva. Amb la lògica de revisar la pràctica i detectar les mancances o problemes i buscar solucions que millorin els resultats, perquè ens interessa prendre decisions encertades i donar resposta a les necessitats reals de l'escola i de la comunitat escolar i aconseguir-ho de la manera més adequada possible. En aquest sentit, el centre disposa d'uns indicadors de progrés que proporcionen informació sobre la condició i l'estat del sistema educatiu i/o dels seus components, descriu els seus trets fonamentals i és útil per a la presa de decisions.

A continuació s'enumeren els diferents documents que recolliran la informació detallada de la rendició de comptes i els diferents grups d'interès on s'exposaran les conclusions:

Grups d'interès	Registres
Administració educativa	<ul style="list-style-type: none">- Memòria anual de centre- Rendició de comptes econòmics- Altres
Consell escolar	<ul style="list-style-type: none">- Actes de reunió del consell escolar
Claustre	<ul style="list-style-type: none">- Actes de reunions de claustre
Inspecció	<ul style="list-style-type: none">- Sistema d'Indicadors de centre (SIC)- Avaluació anual de centre (AVAC)- Revisió del Projecte de Direcció- Informacions/registres programes del centre
AMPA	<ul style="list-style-type: none">- Actes de reunions de l'AMPA i direcció
Famílies	<ul style="list-style-type: none">- Butlletins de notes- Comunicacions tutors- Circulars informatives- Registre d'assistència i puntualitat

8.2 Indicadors de progrés

Per tal de fer un seguiment de l'evolució del centre i així conèixer si els processos per arribar a l'estratègia són efectius el centre disposa d'uns indicadors de progrés que proporcionen informació sobre l'estat del sistema educatiu que ofereix i ens serveix per prendre decisions de millora constant.



Indicadors de progrés del centre	
Context	<ol style="list-style-type: none"> 1. Diversitat significativa (alumnat amb NEE) 2. Absentisme (alumnat i professorat no substituït) 3. Identificació de les persones amb el centre 4. Ajustament de la demanda a l'oferta (P3)
Resultats	<ol style="list-style-type: none"> 1. Superació de l'etapa (% d'alumnat que obtenen la qualificació positiva en el resultat global del CS) 2. Proves externes (índex d'alumnes que superen les CB de sisè) 3. Proves internes (índex d'alumnes que superen les proves diagnòstiques) 4. Resultats de satisfacció de la comunitat educativa (alumnat, professorat, famílies)
Recursos	<ol style="list-style-type: none"> 1. Ràtio alumne/professor 2. Projectes/plans (programes europeus, PAC/coresponsabilitat, projectes d'innovació, aules d'acollida, USEE) 3. Personal auxiliar en relació alumnat de NEE 4. Pla de formació de centre (hores en centre, hores de formació individual, transferència de la formació, impacte de la formació)
Processos del centre	<ol style="list-style-type: none"> 1. Convivència (índex d'expulsions de centre/expedients disciplinaris, índex d'expulsions de classe, actuacions de mediació) 2. Participació (% de participació en les eleccions del consell escolar, satisfacció de la participació pares, mares i professorat) 3. Acollida de personal novell (% de satisfacció d'alumnat, professorat i famílies) 4. Coordinació (departament/seminaris, cicles, intercycles, entre etapes, externes, centre de procedència, AMPA, entorn -ajuntament/serveis socials) 5. Lideratge (equip directiu, distribució, pedagògic de la direcció, acadèmic/administratiu)
Processos de l'aula	<ol style="list-style-type: none"> 1. Tutoria (% d'assistència a reunions generals i % d'entrevistes tutorialis anuals) 2. Metodologia (explicitació de criteris d'avaluació, coneguts pels usuaris, treball cooperatiu, treball autònom) 3. Gestió de la informació (processament, comunicació)

8.3 Instruments d'avaluació

Els instruments que es faran servir per tal de fer un seguiment acurat del desenvolupament del projecte seran els següents:

INSTRUMENTS	<ul style="list-style-type: none"> - Anàlisi de resultats de les dades de les proves: - Avaluació interna (P5, 2n i 4t) - De competències bàsiques de 6è de primària - D'avaluació diagnòstica de 3r de primària. - Llistes de verificació
	<ul style="list-style-type: none"> - Entrevistes personals - Valoracions dels diferents plans i projectes - Enquesta per determinar el grau de satisfacció de la comunitat educativa - AVAC

9. Estratègies de difusió

L'equip directiu juntament amb el claustre han estat els encarregats d'elaborar, revisar i formular aquest projecte educatiu. Per tal de fer d'ell un document compartit i funcional. Un cop acabat s'ha presentat al consell escolar on s'ha aprovat finalment.

Per fer-ne difusió em fet les següents accions:

- Obrir des del Drive de l'escola una carpeta amb els documents de centre perquè tot l'equip docent hi tingui accés quan ho necessiti.
- Donar una còpia física i digital a l'AMPA perquè en faci difusió.
- Reunió amb els delegats de classe per presentar-lo explicar-lo
- Reunió oberta a tota la comunitat educativa per presentar-lo
- Incloure un punt a les reunions d'inici de curs per explicar els trets bàsics i indicar-los on poden trobar el document complert.
- Penjar a la pàgina web de l'escola el PEC per tal de que tota la comunitat educativa en tingui accés d'una manera directa i immediata.

10. Documents Complementaris

- **Projecte de direcció 2018-2022**
- **Normes d'Organització del centre (NOFC)** Defineix i concreta els drets i deures dels membres de la comunitat educativa, regula la convivència i explicitat l'Organització i les responsabilitats dels òrgans de govern, institucionals, de funcionament i gestió de l'escola.
- **Continguts mínims i sistema d'avaluació de cada nivell**, document que recull l'organització dels continguts del currículum que cal treballar a cada nivell.
- **Pla d'Acció tutorial (PAT)**, Regula, concreta i fixa els protocols en l'exercici de la tutoria, la coordinació dels equips docents com a eina fonamental per a la formació integral de l'alumnat.
- **Projecte Lingüístic de centre (PLC)** Estableix les pautes d'ús de la llengua catalana i el tractament de la resta de llengües que tenen presència dins la vida diària del centre.
- **Pla TAC**, Defineix els objectius, continguts i activitats de les competències digitals de l'alumnat i les programacions i les aplicacions emprades.
- **Pla de convivència**, reflecteix totes les accions que el centre docent desenvolupa per tal de capacitar tot l'alumnat i la resta de la comunitat educativa per a la convivència i la gestió positiva de conflictes



- **Pla de formació,** Conté els objectius i indicadors d'avaluació de la formació encaminades a l'actualització professional dels docents per millorar la tasca educativa.
- **Pla d'atenció a la diversitat,** El pla d'atenció a la diversitat és el document que recull el conjunt de mesures que la nostra escola porta a terme per tal d'atendre d'una forma més personalitzada a tots els alumnes.
- **Pla d'Acollida,** Reuneix el protocol d'acollida de l'alumnat a P3 i el qui s'incorporen al llarg de la escolaritat. Igualment s'estableix un annex destinat a la incorporació del professorat.