



Escola Sant Cristòfol
Les Planes d'Hostoles

PROJECTE EDUCATIU

PEC

Curs 2019-2020

ESCOLA SANT CRISTÒFOL

Titularitat: Públic
Ensenyaments: Educació Infantil i Primària

Aquest Projecte Educatiu és el resultat de la revisió que es va fer de l'anterior, durant el curs 2019-2020 i segueix les directrius del Decret 102/2010 de 3 d'agost que parla del Decret d'autonomia de centres i els articles 94.1 i 95.1 de la LEC

El text actual ha estat aprovat en els següents consells escolars, tal i com consta en les actes:

- Apartats 1, 2 i 3, aprovats en el consell escolar del 7 de juny de 2011
- Apartats 4 i 5, aprovats en el consell escolar del 12 de juny de 2012
- Apartat 6.1 i 6.2, aprovats en el consell escolar del 28 de juny de 2012
- Apartats 6.3, 7, 8 i 9, aprovats l'11 de desembre de 2012

I per tal de que així consti, signen de conformitat:

Director

Secretària

Josep Maria Brugué Fontàs

Clara Montsalvatge Montañola

ÍNDEX

1. Introducció	5
2. Anàlisi del context	6
2.1 Descripció de les característiques del poble	6
2.2 Situació socioeconòmica i cultural de les famílies dels alumnes	6
2.3 Característiques del centre	6
2.3.1 Edifici	
2.3.2 Tipologia	
3. Valors	11
3.1 Escola catalana	11
3.2 Escola aconfessional i pluralista	11
3.3 Escola coeducadora i no sexista	11
3.4 Escola solidària i tolerant	12
3.5 Escola que educa integralment	12
3.6 Escola socialitzadora	12
3.7 Escola dialogant	12
3.8 Escola inclusiva	12
3.9 Escola democràtica	13
3.10 Escola respectuosa amb el medi i entorn	13
3.11 Educació per la salut	14
3.12 Escola oberta a la participació	14
4. Projectes d'escola	15
4.1 L'any de...	15
4.2 Dia de...	16
4.3 Pensem tot junts	16
4.4 Festivals	16
4.4.1 Festival de Nadal	
4.4.2 Festival de final de curs	
4.5 Escola i entorn	17
4.6 Valors, hàbits i salut	17
4.6.1 Educació viària	
4.6.2 Treball de valors	
4.6.3 Escola sostenible	



4.6.4 Educació per a la salut	
5. Objectius	20
5.1 Objectius pedagògics i curriculars	20
5.2 Objectius organitzatius i de funcionament	24
5.3 Objectius administratius i institucionals	26
5.4 Objectius de relació interpersonal	27
6. Organització del centre	32
6.1 Organització pedagògica	32
6.1.1 Metodologia	
6.1.2 Escola inclusiva. Atenció a la diversitat	
6.1.3 Pla d'acció tutorial	
6.1.4 Pla de convivència	
6.2 Organització curricular	41
6.2.1 PCC i programacions d'aula	
6.2.2 Pla TAC	
6.2.3 6a hora	
6.2.4 SEP	
6.2.5 Pla d'avaluació	
6.2.6 Servei comunitari	
6.3 Funcionament del centre	45
6.3.1 Organigrama	
6.3.2 NOFC	
6.3.3 Pla de formació de centre	
6.3.4 Pla d'emergència	
6.3.5 Serveis de centre	
7. Tractament i ús de les llengües en el centre	51
8. Projecció externa de l'escola	51
9. Transparència	52
10. Avaluació del PEC	52
11. Aprovació i difusió del PEC	52

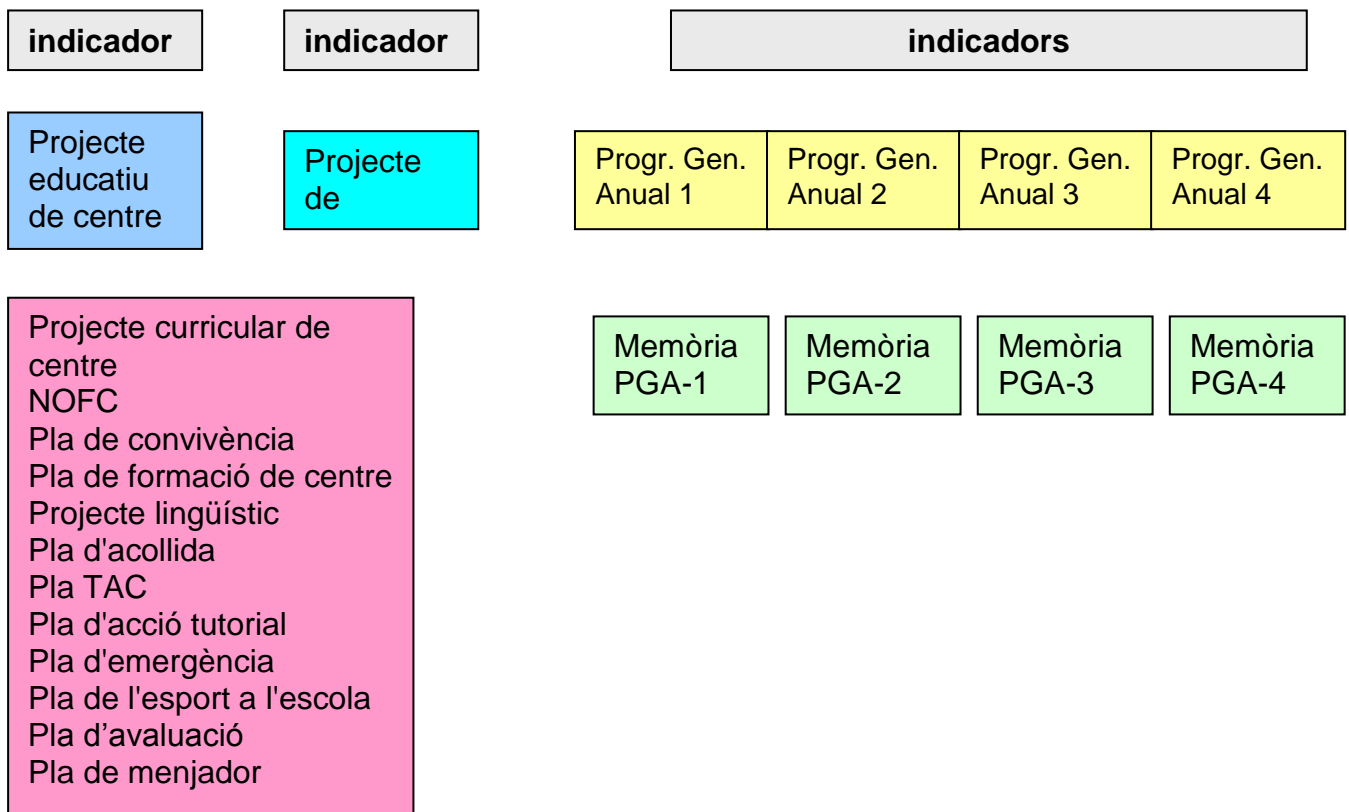


1. Introducció

El Projecte Educatiu de Centre és una proposta integral que permet dirigir el procés d'intervenció educativa a la nostra escola. Aquest projecte desemboca en els objectius del Projecte de direcció, que té una durada de quatre cursos. El PdD (Projecte de Direcció) s'elabora segons les directrius del PEC.

Aquest document defineix les característiques bàsiques i les intencions educatives del centre, i ha de servir de referència constant de tots els membres de la comunitat educativa.

Els elements fixats al PEC són els que permeten la concreció del desplegament dels següents projectes:



El Projecte Educatiu del nostre centre és el resultat del treball en grup del professorat i de la posterior revisió i aprovació del claustre i del Consell Escolar. No ha de ser només un document formal, sinó una eina de referència per a la gestió de l'escola.

El nostre Projecte Educatiu té present la diversitat de l'alumnat i la seva àrea geogràfica. Desenvolupa totes les activitats possibles per aconseguir un ensenyament de qualitat.

2. Anàlisi del context

2.1 Descripció de les característiques del poble

Les Planes és un poble situat a la Vall d'Hostoles, al sud de la comarca de la Garrotxa.

Té uns 1.660 habitants que es dediquen a diferents activitats.

El municipi disposa d'algunes indústries i la implantació de noves quasi no es dona, per la qual cosa, sobretot gent jove, treballen i van a viure a altres poblacions. Això fa que la població hagi disminuït sensiblement els últims anys tot i l'arribada d'immigrants, sobretot marroquins, gambians, hindús i sud-americans.

El poble disposa de diferents serveis i equipaments:

- Escola pública i llar d'infants
- Un Centre d'Atenció Primària
- Llar de jubilats
- Servei d'Assistència Social
- Biblioteca municipal
- Ràdio Les Planes

Hi ha també diverses associacions esportives, una coral, manaies i colla de gegants i grallers.

2.2 Situació socioeconòmica i cultural de les famílies dels alumnes

El nivell socioeconòmic i cultural de les famílies dels alumnes és, en general, mitjà, però es fan palesos alguns desequilibris sobretot entre els que són immigrants i els que no.

En els últims anys hi ha hagut una arribada d'immigrants, que en un primer moment procedien de Portugal, i que actualment procedeixen majoritàriament del Magreb, de Gàmbia, Sud-Amèrica i Índia.

2.3 Característiques del centre

2.3.1 Edifici

HISTÒRIA DEL CENTRE:

L'any 1912 comencen les gestions per a la construcció del centre. Se li encarrega el projecte a l'arquitecte Joan Roca i Pinet, que també té altres construccions a Girona i Olot. El procés de construcció va ser llarg degut a problemes amb els terrenys i amb les subvencions que no acabaven d'arribar.

Es construí gràcies a les gestions i aportacions del senyor Pere Sacrest i Dusol. El seu sogre, el senyor Tomàs Recolons va ser qui comprà i cedí el terreny per a la seva construcció.



Per fi, el 15 de desembre de 1918 es va procedir a la inauguració, en la qual hi van estar presents, entre d'altres autoritats, el Rector de la Universitat de Barcelona, Sr. Valentí Carulla, que fou nomenat fill adoptiu del poble per la seva contribució al projecte, tal com testimonia la placa commemorativa que hi ha a la façana de l'edifici.

Com era l'edifici?

Exteriorment era tal i com és ara, ja que sempre s'ha respectat l'estructura externa. Era un edifici d'estil modernista, molt espaiós i molt modern pel seu temps.

Hi havia un número suficient d'aules i disposava d'una biblioteca i un pati interior, avui desaparegut.

Evolució de l'edifici

- **Any 1972:**

Aquest any es va fer necessari construir quatre aules més sobre les ja existents de l'ala dreta de l'edifici a causa de l'augment considerable de població. Aquestes aules es van suprimir en fer l'última remodelació, ja que trencaven l'harmonia de la construcció.

- **Any 1978:**

Es va tancar l'ala esquerra de l'escola perquè es va anar deteriorant i amenaçava ruïna. Van començar les gestions per tal d'arranjar el col·legi. Els alumnes de segona etapa d'EGB es van traslladar a locals habilitats provisionalment com a aules (La Caixa).

- **Curs 1981-1982: restauració**

Durant aquest curs es va tancar la resta de l'edifici per tal de començar les obres i els alumnes que hi restaven es van traslladar a unes aules provisionals al Pavelló Esportiu.

- **Any 1984:**

El gener d'aquest any va acabar el procés de restauració. Es va procedir al trasllat de tot l'alumnat al nou centre, excepte educació infantil, que es van quedar a les aules provisionals del Pavelló.

Es van fer diverses actuacions per part de l'Ajuntament per a la construcció d'un parvulari durant els cursos següents, però sense arribar a cap acord amb el Departament d'Ensenyament.

- **Curs 1989-1990:**

En aquest curs l'alcalde, Xavier Masaló, i una representació de l'AMPA i del Consell Escolar es van entrevistar amb el Sr. Balcells, Delegat d'Ensenyament a Girona, i es va arribar a l'acord que es faria una nau polivalent al pati de l'escola.

- **Curs 1990-1991:**

A principis d'aquest curs, després d'una campanya de premsa feta per l'Ajuntament denunciant l'incompliment d'acords per part del Departament, aquest va convocar a totes



les parts a una reunió el dia 28 de desembre de 1990 a la mateixa escola, per estudiar la proposta del Departament “in situ”.

Tot i que no era la solució ideal, davant de la previsió de matrícula, es va acceptar transformar les tres aules de cada ala de l'edifici en quatre.

D'aquesta manera es van crear dues noves aules i es van fer modificacions als lavabos adequant-los a l'alumnat d'educació infantil.

Durant l'estiu del 91 es van realitzar aquestes obres, així com el tancament d'una part del pati que va passar a ser d'ús exclusiu d'educació infantil.

- **Curs 2005-2006**

A l'estiu del 2005 es cobreixen les aules del laboratori i de tecnològiques. D'aquesta manera s'intenta donar solució al tema de la calor i es poden convertir en aules normals. Una d'elles serà per música.

- **Curs 2006-2007**

S'arregla el laboratori i es converteix en aula de P-3. S'hi construeix un lavabo a dins. Es tornen a distribuir de nou les aules de l'escola:

Planta baixa

Idioma	2n	P3	Música
4t			P4
3r			P5
5è			1r

1r pis

Informàtica	6è
-------------	----

- A partir d'aquest curs, l'escola queda configurada de la següent manera:
- 3 aules ala dreta
- 3 aules ala esquerra
- Aula d'anglès (ala esquerra)
- Aula de música (esquerra cuina)
- Aula d'educació infantil, amb lavabo/canviador (dreta cuina)
- Aula informàtica (planta superior esquerra)
- Aula primària (planta superior dreta)
- 1 biblioteca
- 1 sala de professors
- 1 despatx direcció
- 1 espai pel servidor i arxiu (planta superior esquerra)
- 1 espai material, plastificadora, enquadernadora (p.s. dreta)
- 2 tutories (planta baixa)
- 1 menjador
- 1 cuina
- lavabos
- magatzem material educació física (porxo)
- 1 lavabo professors



- 1 lavabo cuina
- 1 lavabo sense barreres arquitectòniques
- 1 magatzem per la cuina
- 1 pati

- **Curs 2009-2010**

Davant l'augment de matrícula dels darrers anys, les aules havien quedat petites i l'Ajuntament, sota el mandat d'en Josep Soler, va demanar al Departament l'ampliació de l'escola. Semblava que el més adient era fer un edifici a part d'EI, però en aquell moment el que es va veure més factible va ser convertir les 4 aules de cada costat en 3, com abans de la reforma. Per aquest motiu al pati de l'escola, al costat de Can Rosendo, es van situar 2 mòduls prefabricats nous. Seran les noves aules pels alumnes de CM. Caldrà de nou redistribuir les aules:

Planta baixa

Idioma	2n	P3	P4
5è			P5
6è			1r

1r pis

Informàtica	Música
-------------	--------

Mòduls

4t	3r
----	----

- **Curs 2018-2019**

L'Ajuntament fa una inversió important per a la millora de l'edifici. Es posen tancaments nous i es pinta tota la façana.

Per altra banda, degut al desdoblament d'un grup, l'escola ha hagut d'adaptar l'espai de biblioteca per a posar-hi una aula. Això fa que a l'estona de menjador, l'alumnat que vol estudiar o treballar ho hagi de fer a una de les aules que el claustre de mestres hagi destinat per aquest ús.

Actualment, a causa de tots aquest canvis, l'escola disposa dels següents espais per a la docència:

- 3 aules d'educació infantil.
- aules de primària (2 al mòdul).
- 1 aula d'anglès.
- 1 aula d'informàtica.
- 1 aula de música.
- 1 aula d'educació especial.
- 1 aula per fer desdoblaments i reforços (mòdul).
- Porxo i pati (per a psicomotricitat i educació física).



El menjador

La cuina i menjador també han anat evolucionant al llarg dels anys i han tingut diferents emplaçaments: aules, porxo, sala del menjador...

L'edifici disposa de servei de menjador des del principi gràcies a un conveni amb les indústries locals que pagaven part de la quota dels fills dels seus treballadors.

Des del curs 2019-20, aquest servei està gestionat des de l'Ajuntament.

2.3.2 Tipologia

El nostre centre és l'únic existent al municipi i té una capacitat aproximada de 170 alumnes.

Es troba situat prop del nucli antic del poble, però cal travessar la carretera per tal d'accedir-hi. La seva adreça és Avinguda Narcís Arnau, 58.

És una escola pública dependent del Departament d'Educació.

Acull alumnes dels diferents barris del poble de Les Planes i d'altres pobles veïns: Cogolls, Les Encies, St. Aniol i St. Esteve de Llémna.

Es disposa de transport escolar que fa la línia St. Esteve, St Aniol, Les Encies i Poca Farina. Els alumnes del Jonquer tenen la possibilitat de fer ús del transport, però gestionat directament per ells mateixos (el curs 19/20 només el poden fer servir al matí, però cada curs es reconsiderarà la possibilitat de poder-ho posar també a la tarda). Actualment fan ús d'aquest servei 28 alumnes a través del Consell Comarcal a banda dels que l'utilitzen a títol personal.

Disposa, també, de servei de menjador escolar, amb cuina pròpia i gestió per part de l'Ajuntament. El menjador és ampli i acull uns 110 usuaris. Actualment el personal de menjador està format per una cuinera, 5 monitores (dues per infantil i 3 per primària). També tenen l'ajuda d'un mestre de suport que s'encarrega de vigilar la biblioteca i gestionar possibles incidències.

El curs 2019-2020 al centre hi ha 159 alumnes, 49 d'Educació Infantil i 110 de Primària.

Hi ha un tutor per a cada nivell (2 a primer pel desdoblament del grup) i els especialistes que ens corresponen: un de música, un d'educació especial, un d'educació física i un de llengua estrangera anglès. La plantilla és de 16 professors. Actualment hi ha professora de religió durant 3 hores.

La mitjana d'alumnes per aula és de 17, aproximadament.

Comptem amb servei d'EAP, que atén els alumnes que ho necessiten quinzenalment.

Estem també en contacte amb l'assistent social de l'ajuntament i benestar social de la comarca, per a resoldre conflictes que puguin ser de la seva competència.

3. Valors

3.1 Escola catalana

- La nostra escola es declara escola catalana i empra el català com a llengua pròpia i vehicular d'ensenyament i aprenentatge.
- La llengua catalana és l'eina de comunicació en les actuacions docents i administratives del centre.
- Les estructures comunes es fan en català.
- S'estableixen acords per a relacionar les diferents estratègies didàctiques en l'aprenentatge de les llengües. Es concretarà en el Projecte Lingüístic.
- L'escola vetlla per tal que la llengua catalana sigui utilitzada correctament tant de forma oral com escrita.
- L'escola posa a disposició de l'alumnat que ho necessita mitjans i recursos per adaptar-se a la nova llengua.

3.2 Escola aconfessional i pluralista

- La nostra escola es manifesta pel respecte a totes les confessions d'alumnes i professors i pel pluralisme ideològic. Per tant es manifesta aconfessional, ideològicament plural i respectuosa amb totes les creences i ideologies sense afavorir-ne cap en concret.
- Cap família, cap alumne, cap dels treballadors del centre no pot ser discriminat per raó de la seva confessionalitat o aconfessionalitat religiosa.
- Intenta transmetre als alumnes les informacions de manera objectiva per tal que puguin formar-se progressivament els seus propis criteris orientats vers la solidaritat, el respecte i el diàleg.
- L'escola proporciona ensenyament en la religió catòlica, sempre que els pares ho sol·licitin i es disposi de personal adequat.
- Els alumnes que opten per no fer religió fan les activitats que dictamina el Departament d'Ensenyament (Per canviar d'opció els pares/mares/tutors/res cal que ho comuniquin per escrit a la direcció del centre durant el darrer trimestre del curs anterior).
- L'escola respecta les diferents maneres de pensar i és oberta a tothom.

3.3 Escola coeducadora i no sexista

- La nostra escola defensa el règim de coeducació.
- Ens comprometem a educar per a la igualtat, sense discriminar per raó de sexe i promovem la igualtat dels alumnes
- Intentem treballar per superar els tabús, mites i rols diferenciadors entre l'home i la dona incorporant la perspectiva de gènere a l'acció educativa.
- L'escola té com a objectiu prevenir i gestionar els comportaments discriminatoris per raó de gènere.



3.4 Escola solidària i tolerant

- L'escola dóna molta importància als valors cívics que fomentin en els alumnes actituds de rebuig a la violència i a favor de la convivència i la solidaritat.
- Participa en campanyes que ajuden a fomentar aquest valors.
- L'ensenyament de l'Educació per a la Pau i la Solidaritat es considera un eix transversal a treballar durant tot el procés d'aprenentatge.
- Fomenta en els alumnes l'ús del diàleg i de la mediació, com a via de resolució dels conflictes.
- Es fomenten i promouen activitats sobre l'educació per la pau i la solidaritat.

3.5 Escola que educa integralment

- L'escola intenta descobrir les aptituds de cadascú i a partir d'aquí intenta desenvolupar les seves capacitats personals i respectar les dels altres, fomentant l'autoestima i realçant l'aspecte formatiu de la persona.
- La comunitat educativa estimula i potencia el desenvolupament integral de l'alumnat tenint en compte les característiques personals que fan únic/a cada alumne/a.
- L'escola treballa i potencia, a més a més d'habilitats conceptuals, habilitats creatives i expressives mitjançant les àrees d'educació artística, educació física, i activitats com teatre, circ...
- L'escola també té en compte el desenvolupament social, emocional, artístic, musical i físic de l'alumnat.

3.6 Educació socialitzadora

- Educa en les estratègies per resoldre les dificultats i per conscienciar dels drets i deures que comporta la vida en societat, fugint de l'estricta competitivitat.
- Cerca fórmules diverses d'actuació, que si bé inclouen la competició, ho fan de manera no prioritzada i sempre vetllant perquè es donin les adequades condicions de respecte entre els companys i companyes. Eduquem per ser competents.

3.7 Escola dialogant

- Afavoreix el diàleg mantenint una relació real i efectiva entre les famílies, professorat, alumnes i altres professionals implicats dins la comunitat escolar, per mitjà dels representants elegits per cada un d'aquest estaments.
- Facilita a les famílies el contacte amb l'escola amb horaris flexibles d'entrevistes, reunions...

3.8 Escola inclusiva

- Es planifiquen les mesures i els suports educatius a partir de l'observació de l'alumnat amb l'objectiu de donar el suport adequat i en la intensitat adequada per millorar-ne el nivell competencial. Es prioritza l'escolarització inclusiva de tot l'alumnat, procurant la màxima participació en els entorns escolars ordinaris.



- Les mesures i els suports universals permeten crear contextos inclusius com desdoblaments de grups i mestres de suport dins o fora l'aula.
- Les mesures i suports addicionals es concreten a les programacions d'aula i donen resposta a les necessitats específiques de l'alumnat. Aquestes consten en el seu expedient i historial acadèmic; en el cas de comptar amb un pla de suport individualitzat (PI), també. El suport escolar personalitzat (SEP) és una mesura per atendre la diversitat (actualment de l'alumnat d'infantil).
- Les mesures i suports intensius permeten ajustar la resposta educativa dels alumnes amb necessitats educatives especials. Quan s'apliquen s'elabora un pla de suport individualitzat (PI) i consta en l'expedient acadèmic de l'alumne.
- L'escola vetlla per la cohesió social dels alumnes amb unes estratègies metodològiques per acollir i integrar tot l'alumnat i evitar-ne l'exclusió social.
- Es garanteix la igualtat d'oportunitats de tot l'alumnat independentment de la seva situació econòmica i/o social. Es facilita a les famílies la informació i l'accés als diferents tipus d'ajuts i beques.
- L'escola disposa d'un protocol d'absentisme.

3.9 Escola democràtica

- L'escola ha d'estimular en l'alumnat els valors d'una societat democràtica i orientar-lo en el difícil aprenentatge de la convivència. Aquest és un compromís assumit per tots els membres de la comunitat educativa.
- Els valors en què ens basem són: llibertat, igualtat, solidaritat, respecte, diàleg i justícia, per tal d'aconseguir la dignitat i la responsabilitat.
- Es proposa formar els alumnes en l'exercici del respecte, de la tolerància i la llibertat, dins els principis de convivència, desenvolupant una actitud crítica envers allò que els envolta.
- L'escola es declara integradora amb alumnes procedents d'altres cultures, que rebran el suport necessari per a la seva integració.
- L'escola no fa diferències per raó de raça, religió, mancances físiques o psíquiques.
- La comunitat educativa ha de poder donar la seva opinió personal, sense adoctrinar.

3.10 Escola respectuosa amb el medi ambient i coneixedora del seu entorn

- La nostra escola valora l'aprofitament de l'entorn per a usos didàctics.
- Intentem que els alumnes tinguin un bon coneixement del medi natural i de la realitat social que els envolta, des de l'inici d'Educació Infantil.
- Treballem l'estudi del poble i de la comarca als cicles Inicial i Mitjà.
- Catalunya s'estudia a cinquè i Espanya i Europa a sisè.
- Fem les sortides oportunes per tal que els alumnes tinguin un bon coneixement del medi natural i social que els envolta i per aprofundir els temes curriculars.
- Treballem les festes i tradicions de l'entorn proper i de Catalunya.
- Es vol treballar per a la sostenibilitat, procurant reciclar sempre que es pot i reutilitzar els materials emprats.



3.11 Educació per la salut

- L'ensenyament de l'educació per la salut es considera un eix transversal a treballar durant tot el procés d'aprenentatge.
- Col·laborarem en les campanyes de previsió i informació proposades per diferents estaments, o previstes en el Pla Anual del centre: Campanya dents netes, pla de la fruita...
- Col·laborarem en les activitats del Consultori Local.
- Fomentem actituds d'higiene, alimentació sana i prevenció de malalties en els alumnes.
- Cerquem activitats adreçades als pares per tal de seguir una mateixa línia i complementar el treball del centre així com també ajudar-los en tota classe de casuístiques.
- Formem part del Pla català de l'esport per promoure l'activitat física i l'esport entre el nostre alumnat.

3.12 Escola oberta a la participació

- La nostra escola és participativa.
- La gestió del centre és compartida per tots els professors sota les directrius de l'Equip Directiu i amb els representants que els diferents sectors tenen al Consell Escolar, màxim òrgan de decisió del Centre.
- Atorguem una gran importància als procediments i vies de comunicació interna i externa que garanteixin un ús democràtic de la informació i una participació responsable.
- Estem oberts a les diferents activitats culturals que es puguin realitzar al municipi: col·laborant directament o posant les instal·lacions o material al seu servei.
- Participem en diferents concursos locals, comarcals o nacionals quan a nivell d'aula o de cicle es creu convenient.
- La nostra escola vol donar-se a conèixer a l'exterior: mitjançant la revista "Globus", col·laborant amb l'emissora local, en la revista de l'ajuntament o amb altres entitats fora del municipi, com ara revistes comarcals i altra premsa propera, i a través d'Internet mitjançant els blocs d'escola i de cada cicle.
- Estem oberts a les diferents aportacions i activitats que puguin fer les famílies.



4. Projectes de centre

4.1 L'ANY DE...

L'any de... és un projecte interdisciplinari que es porta a terme en aquesta escola des del curs 2000-2001. Aquest projecte implica tot el centre, totes les àrees i nivells, i cada curs escolar està dedicat a un tema diferent. Tot i fer una roda de 13 temes que es van repetint, sempre donem la possibilitat de fer una temàtica nova segons interessos o temes més actuals.

El tema s'elegeix per consens del claustre i s'informa al consell escolar del centre.

El tema escollit es treballa transversalment i esdevé el centre d'interès de les activitats de l'escola: decoració de finestres, festa del 2n trimestre, sortides, "pensem tots junts", festivals, activitats d'aula, col·laboracions de familiars o coneguts, cantates... A més a més, és un element molt motivador ja que desperta en l'alumnat les ganes de saber-ne més, d'investigar, de fer-se preguntes...

L'objectiu de l'any de... és sobretot ampliar la cultura general i els coneixements sobre aspectes de la vida, de la història, tradicions..., i a la vegada permet despertar la curiositat i obrir els ulls al món que ens envolta.

Des del primer curs, s'han anat treballant els següents temes:

Curs 2000-2001- Any del conte
Curs 2001-2002- Any de les intercultures
Curs 2002-2003- Any de la cultura catalana
Curs 2003-2004- Any de la natura
Curs 2004-2005- Any dels oficis
Curs 2005-2006- Any de l'art
Curs 2006-2007- Any de l'aigua
Curs 2007-2008- Any de viure i conviure
Curs 2008-2009- Any de viatge pel món
Curs 2009-2010- Any de l'univers i la vida
Curs 2010-2011- Any dels invents
Curs 2011-2012- Any de l'esport i la salut
Curs 2012-2013- Any de la música
Curs 2013-2014- Any de va de lletres
Curs 2014-2015- Any d'una mirada al món
Curs 2015-2016- Any de fets i gent
Curs 2016-2017- Any de la natura
Curs 2017-2018- Any de jo vull ser
Curs 2018-2019- Any del centenari
Curs 2019-2020- Any de CreArt

De cada tema se'n fa un projecte per curs que s'avalua durant el tercer trimestre del mateix. De cada un d'ells se'n guarda la documentació.



4.2 DIA DE...

L'escola dedica un dia de cada curs a alguna temàtica, matèria, personatge, lloc....Tots els alumnes del centre es barrejaran, ja sigui a nivell d'aula, de cicle o d'escola, en grups per treballar el tema que toqui de manera transversal i vivencial.

Alguns dels personatges treballats els darrers cursos escolars han estat: En Patufet, Salvador Dalí, Jacint Verdaguer, Jaume I, Joan Maragall, Joan Amades i Josep Maria de Sagarra, Joana Raspall, Pilarín Bayés, Charlie Rivel, Pau Casals...

4.3 PENSEM TOTS JUNTS

Durant una setmana del primer trimestre, la comissió de "any de..." prepara unes activitats o feines relacionades amb l'Any de...que l'alumnat s'emportarà a casa per fer en família. La finalitat del *pensem tot junts* és que l'alumnat i les seves famílies treballin conjuntament. Es procura que les tasques siguin variades i motivadores per les famílies. Disposem, per fer-ho més atractiu si es creu necessari, d'un tren a l'entrada de l'escola, on es van a cercar les propostes i es poden deixar els resultats.

4.4 FESTIVALS

L'escola, cada any, organitza dos festivals oberts a les famílies, que inclouen actuacions de l'alumnat: el festival de Nadal i la festa de final de curs.

Entenem que és una manera de preparar el nostre alumnat per a la societat: Expressió oral, superació personal, autoestima, seguretat, memorització...

4.4.1 FESTIVAL DE NADAL

Aquest festival es porta a terme al pavelló del poble. Consta de dues parts: la primera inclou les actuacions musicals i en la segona part s'interpreten els pastorets.

- Actuacions musicals:

Els últims cursos, les actuacions musicals han girat al voltant d'un conte. Cada grup-classe interpreta una nadala o fa una actuació que segueix el fil argumental del conte que s'explica a través de la veu en off. L'alumnat va vestit segons el personatge que interpreta i hi ha el reforç de la imatge projectada per tal de seguir l'argument. Cada curs es valora quin és el millor format per fer la cantada.

- Pastorets:

Des de fa més de 30 anys els alumnes de cicle superior de l'escola representen els pastorets.

La primera obra que es va representar per Nadal va ser "El ferrer Magí".



Més endavant, quan les classes de 7è i 8è es van passar a l'institut, es va preparar una obra més senzilla perquè la representessin 5è i 6è: "La pastora Caterina", que constava de text i quadres plàstics ambientats amb música, seguint la cronologia dels fets.

Posteriorment i fins l'actualitat s'han anat adaptant diferents textos.

Al llarg dels anys s'han anat modificant. S'hi han afegit escenes i se n'han tret i s'ha anat adaptant a les noves tecnologies i a les noves tendències.

Actualment, en "Els nostres pastorets Nyerros" hi predomina la música, la llum, el color i es compta amb el suport d'imatges projectades. Cada any es procura fer-hi alguna innovació.

L'alumnat de 5è i 6è assagen durant el 1r trimestre durant una sisena hora d'expressió. Comporta un treball de memorització, dicció, expressió corporal, ritme... i molta disciplina per tal que tot vagi bé el dia de la representació. És un treball multidisciplinari.

4.4.2 FESTIVAL DE FINAL DE CURS

El final de curs se celebra al pati de l'escola.

Aquest festival ha anat variant al llarg dels anys. Actualment consta de representacions de tots els cursos de l'escola, amb un fil conductor portat pels alumnes de 6è (ja sigui amb representacions intercalades o un fil conductor teatralitzat) de la qual ells mateixos n'han elaborat el guió. L'espectacle està basat en l'any de...

Un cop acabades les actuacions s'acaba la festa amb un sopar organitzat per l'AFA a l'escola.

Cada curs es plantejarà el format del festival que es durà a terme.

4.5 ESCOLA I ENTORN

La nostra escola sempre ha estat molt vinculada a l'entorn proper.

Des de l'àrea de coneixement del medi natural es porta a terme un treball ben seqüenciat sobre la vegetació i la fauna del nostre entorn que va des de l'ed. infantil fins a cicle superior. Es tracta d'una programació cíclica que pretén que l'alumnat conegui la vegetació, la fauna, els trets geogràfics, arquitectònics i culturals de l'entorn proper a partir del treball de classe, l'elaboració pròpia de materials (fitxes, Power Points, murals, fotos...), i sobretot a partir del contacte directe amb la natura.

4.6 VALORS, HÀBITS I SALUT

Aquest treball aglutina tot un seguit d'actuacions i activitats amb l'objectiu de treballar de manera transversal els valors, els hàbits i la salut.

Aquests continguts pretenen el tractament de diferents temes educatius que no es consideren àrees d'aprenentatge però que poden ésser tractats en les àrees curriculars



concretes d'una manera transversal. Aquest treball porta implícit la consecució d'un model de societat basat en:

- La convivència harmònica.
- La solidaritat.
- El benestar i la qualitat de vida.
- La no discriminació, amb l'acceptació de la igualtat de drets i deures per a tothom.
- La conscienciació i cura del medi ambient, des de petits fets quotidians fins a una consciència planetària.

Algunes de les activitats que es duen a terme són les següents:

4.6.1 Educació viària

La nostra escola està situada al costat de la carretera que creua la població. És per aquest motiu que creiem important treballar per una bona educació viària del nostre alumnat.

La imparteixen mossos d'esquadra de trànsit.

Paral·lelament, periòdicament es programa també una xerrada amb les famílies.

4.6.2 Treball de valors

A Educació Infantil, els valors els treballem a partir de contes. Cada classe ha de treballar almenys un conte per trimestre amb el seu corresponent valor. A final de curs se'n fa un recull amb les seves valoracions.

A Primària, des del curs 18-19 formem part del programa "Sigues tu", que ofereix recursos per a treballar hàbits, actituds i valors a l'aula i fora d'aquesta. Aquest programa també dona eines per a treballar aspectes importants com el Bullying o la violència de gènere, que afegim als tallers i activitats relacionades amb aquests temes que ja es duen a terme a l'escola. Cada curs es valora la continuïtat d'aquest projecte.

El dia de la pau el dediquem a treballar diferents valors. Dediquem una estona del dia a fer algun acte conjunt on es faci palesa la importància del respecte envers els altres, l'entorn, un mateix...

4.6.3 Escola sostenible

La sostenibilitat és un altre apartat que també es treballa a l'escola. Alguns punts que es contemplen són: carmanyoles per l'esmorzar, separació de deixalles...

També s'inclou la **Socialització de llibres**. Actualment, després de participar en les darreres convocatòries del Departament, l'escola té socialitzats tots els llibres de CM i CS. En aquests cicles, a més, tenim també llibres de lectures, diccionaris, atlas...

A EI i CI la socialització es basa principalment en calculadores, llibres de lectura, material manipulatiu...

Cada curs es fa també recollida de roba per a SOS Àfrica i també es fa la recollida de piles "APILO".



4.6.4 Educació per a la salut

Participem en campanyes de sensibilització com: dents sanes, “renta’t les mans”, vacunació, revisió de menús i propostes de sopars (SIGMA), potenciació de l’esport...

Dins d’aquest projecte s’inclou la conscienciació sobre l’esmorzar saludable. L’escola treballa perquè l’alumnat tingui una bona alimentació. Es fan recomanacions d’esmorzars i sempre que ve al cas es participa en campanyes de sensibilització. El divendres és el dia de la fruita.

Des del curs 2010-2011 formem part del Pla de consum de fruita. El dimarts es reparteix fruita gratuïtament a tot l’alumnat per esmorzar.

El curs 2019-2020 hem iniciat el projecte de Suport Vital. Aquest projecte s’introdueix a 1r, i els següents cursos s’anirà ampliant a la resta i està dedicat a que l’alumnat aprengui a actuar en casos d’emergències (cada curs dins de les seves possibilitats).



5. Objectius

5.1 OBJECTIUS PEDAGÒGICS I CURRICULARS

OBJECTIU	ACTUACIONS	TEMPORITZACIÓ	RESPONSABLES	MECANISMES D'AVAUACIÓ
1.1 Prendre l'opció metodològica que es basa en acords comuns en el si del claustre que permetin l'avenç en la unificació de la línia pedagògica d'escola.	Reunions de cicle Reunions de claustre. Reunions pedagògiques. Reunions intercicles.	Quinzenalment (depenent de les necessitats)	Equip directiu Claustre	Actes de les reunions.
1.2 Adaptar la nostra acció educativa en el context sociocultural actual.	Contextualització de les programacions d'aula.	Contínuament	Claustre	Proves finals de cicle.
1.3 Potenciar la utilització dels diferents llenguatges de comunicació: oral, escrit, corporal, musical, visual, plàstic, matemàtic, audiovisual...	Continuació de la sisena hora d'expressió. Programació de plàstica i música. Utilització eines TAC Festival de Nadal i Final de curs.	Cada curs	Claustre	Memòria i valoracions.
1.4 Afavorir el treball de continguts transversals que es puguin treballar des de totes les àrees (treball d'emocions, educació per a la salut, educació mediambiental, educació per el consum, igualtat de gènere...).	Projecte valors, hàbits i salut. Projecte Any de... Suport vital Treball contra el bulliing	Cada curs	Equip directiu	Memòria Projectes any de...
1.5 Potenciar les activitats d'entorn (sortides) com a complement i reforç del treball a l'aula.	Programació, realització i valoració de les sortides. Sortides pel poble Colònies a CS.	Una cada trimestre. Contínuament Cada dos anys	Equips de cicle	PGA i memòria.

1.6 Coordinar el professorat dels diferents cicles per afavorir la coherència del procés educatiu i la millora dels aprenentatges de l'alumnat.	Reunions pedagògiques i de coordinació intercicles.	Trimestralment Reunió de traspàs d'informació.	ED i tutors/es	Actes reunions
1.7 Coordinar-nos amb el professorat de l'IES d'Amer per afavorir la coherència del procés educatiu i la millora dels aprenentatges de l'alumnat.	Reunions de coordinació Comunicacions a les famílies	Quan es convoquin (oscil·len entre 1 i 3)	Professo-rat de CS	Actes
1.8 Utilitzar material didàctic variat i adient per tal d'aconseguir un ensenyament motivador. No basar-se exclusivament en el llibre de text, i potenciar l'ús de la pissarra digital, noves tecnologies, robòtica i tota classe de material manipulatiu.	Ús de les noves tecnologies en la pràctica docent de les diferents àrees (en l'aula ordinària i aula d'informàtica): pissarra digital, canó, ordinadors, escàner, NINUS, robòtica... Ús de material manipulatiu i jocs educatius. Aplicació dels continguts de la formació del professorat. Material propi elaborat Programació TAC.	Habitualment Curs 2013-2014	Claustre	Resultats de les proves de final de cicle. Graella de reserves Enquesta al professorat Programació
1.9 Seleccionar el material didàctic adequat als principis de sostenibilitat, coeducació i de diversitat que potenciï la iniciativa, l'activitat i la creativitat de l'alumnat.	Socialització de llibres de text, de lectura, jocs, material manipulatiu...	Cada curs	Claustre	Memòria Documentació reutilització
1.10 Procurar atendre la diversitat de l'alumnat, adaptant les programacions a cada grup-classe i demanant l'assessorament de l'EAP del centre i de l'especialista d'EE si es creu necessari.	Mestres de suport a l'aula i grups reduïts. Intervenció de la mestra d'EE. Elaboració de PI o adaptacions curriculars i metodològiques.	Cada curs	Tutors/es Comissió diversitat	Actes d'avaluació i de reunions. Graella d'actuacions Full individual d'intervencions

	Assessorament de l'EAP.			(groc) Memòria EE
1.11 Distribuir els recursos econòmics a partir de la prioritització de les necessitats detectades tot ponderant els criteris que afavoreixin la millora de la qualitat pedagògica.	Pressupost econòmic Justificació de comptes	Dos cops a l'any: inici de curs i mitjans de curs	Equip directiu	Document i balanç
1.12 Potenciar el treball d'esforç, cooperació i entesa entre l'alumnat.	Projecte valors, hàbits i salut Dinàmiques de grups Dia de la pau	Contínuament 30 de gener	Tutors/es ED	Memòria Actes d'avaluació
1.13 Fomentar en l'alumnat una actitud curiosa, crítica i investigadora que esdevindrà la base de la seva formació i de l'adquisició d'aprenentatges. Potenciar l'aprenentatge autònom, l'aprendre a aprendre.	Programacions d'aula Metodologia Reunions pedagògiques Pla d'entorn	Contínuament	Claustre	Resultats de les avaluacions de final de cicle.
1.14 Valorar el propi progrés, la constància i l'esforç emprat en la realització de treballs segons les pròpies capacitats, evitant les comparacions i procurant que l'avaluació sigui un estímul per a tots.	Avaluació contínua Entrevistes amb les famílies Tutories amb l'alumnat	Contínuament	Tutors/es i especialistes	Informes Actes reunions d'avaluació Registre entrevistes
1.15 Programar activitats de formació del professorat encaminades a la millora pedagògica i al foment d'una línia d'escola.	Pla de formació de centre Recull de material i apunts com a fons de consulta a l'escola Foment de la participació del professorat	Anualment	ED Serveis educatius	Valoració del pla de formació de centre Aplicació dels continguts a la pràctica docent

<p>1.16 Potenciar l'intercanvi d'experiències entre el professorat i amb altres escoles de l'entorn.</p>	<p>Reunions pedagògiques Receptivitat envers altres pràctiques educatives Col·laboració amb altres centres</p>	<p>Periòdicament</p>	<p>ED i claustre</p>	<p>Actes reunions pedagògiques Memòria Registre de col·laboracions</p>
<p>1.17 Procurar la implicació i participació de les famílies per tal de coordinar-se amb el professorat en l'educació dels seus fills.</p>	<p>Reunions de l'inici de curs Entrevistes individuals Xerrades per a les famílies Carta de compromís educatiu</p>	<p>Anualment Inici de cicle</p>	<p>Claustre Tutors/es AFA Tutors/es</p>	<p>Valoració de la reunió Registres de les entrevistes Valoració de la xerrada Carta de compromís</p>
<p>1.18 Fer les programacions seguint les directrius del Departament i els acords aprovats en claustre i adaptades al context dels alumnes.</p>	<p>Elaboració de programacions d'àrees, i que es quedin a l'escola.</p>	<p>Periòdicament</p>	<p>Cap d'estudis</p>	<p>Programacions</p>
<p>1.19 Fomentar l'ús de la biblioteca d'aula com a font motivadora del gust per la lectura (servei de préstec) i com a font de recerca d'informació.</p>	<p>Dinamització de la biblioteca d'aula Servei de préstec Subscripció a diverses revistes escolars</p>	<p>Contínuament</p>	<p>Tutors/es especialista d'anglès</p>	<p>Registre de préstecs Registre de revistes d'aula</p>

5.2 OBJECTIUS ORGANITZATIUS I DE FUNCIONAMENT

OBJECTIU	ACTUACIONS	TEMPORITZACIÓ	RESPONSABLES	MECANISMES D'AVUACIÓ
2.1 Tenir clares les competències i obligacions de tots els membres relacionats amb l'escola i que constin per escrit en les NOFC.	Dossier inici de curs i primer claustre.	Cada curs	Equip directiu	Document NOFC Registre d'incidències Actes de claustre
2.2 Potenciar i perfeccionar els procediments d'informació entre els professors com a base per generar actituds de confiança i col·laboració.	Dossier inici curs (amb la PGC) Informació de l'ordre del dia de claustres, pedagògiques, cicles... Anotacions a la pissarra de la sala de professors Ús del correu electrònic i el whatsapp Reunions de claustre Reunions pedagògiques Reunions de cicle i intercycle Reunions d'avaluació Trobadetes informals Planning mensual	Inici curs Setmanalment Habitualment	Equip directiu	Actes de reunions Grau de satisfacció del professorat Enquestes de final de curs
2.3 Revisar, si s'escau, els documents generals del Centre i adaptar-los a les noves necessitats i legislació.	Elaboració de la PGA Elaboració de la memòria Actualització del PEC	Inici de curs Final de curs 2011-2012, 2012-2013 i 2019-2020	Equip directiu	Documents Actes de claustre i consell escolar

	<p>Actualització del NOFC</p> <p>Pla TAC</p> <p>Pla de convivència</p> <p>Pla d'emergència</p> <p>Pla lector</p> <p>Pla de formació</p> <p>Projecte lingüístic</p> <p>Pla d'avaluació</p> <p>Pla d'acollida</p>	<p>Curs 2012-2013 i 2018-2019</p> <p>2011-2012 i següents</p> <p>Un punt cada curs</p> <p>Cada curs</p> <p>2011-2012 i següents</p> <p>Curs 2012-2013</p> <p>2010-11 i 2017-2018</p> <p>2009-2010 i següents</p> <p>2010-2011 i següents</p>	<p>Coordinadora LIC</p> <p>Coordinadora de riscos laborals</p>	
<p>2.4 Procurar que tot el professorat se senti implicat en el funcionament general del centre i que assumeixi les competències encomanades: comissions, equips de cicle, equip directiu, CAD...</p>	<p>Reunions de cicle i intercicle</p> <p>Reunions de comissió</p> <p>Reunions de CAD</p> <p>PGA</p> <p>Funcions dels coordinadors</p> <p>Reunions pedagògiques</p>	<p>Periòdicament</p>	<p>Equip directiu</p> <p>Coordinadors</p>	<p>Actes de les reunions</p> <p>Memòria</p>
<p>2.5 Fer un ús correcte de l'edifici, el mobiliari i els recursos i instar les autoritats competents a mantenir-los i millorar-los.</p>	<p>Llistat de desperfectes</p> <p>Coordinació amb l'AFA i Ajuntament</p> <p>Acords en el consell escolar</p> <p>Inventari</p>	<p>Periòdicament</p> <p>Cada 2 anys</p>	<p>Equip directiu</p> <p>Ajuntament</p> <p>AFA</p>	<p>Estat del centre</p> <p>Memòria</p>

5.3 OBJECTIUS ADMINISTRATIUS I INSTITUCIONALS

OBJECTIU	ACTUACIONS	TEMPORITZACIÓ	RESPONSABLES	MECANISMES D'AVUACIÓ
3.1 Portar a terme una gestió clara i transparent.	<p>Presentació de comptes al consell escolar i claustre</p> <p>Informació dels temes administratius que puguin ser d'interès pel claustre</p> <p>Presentació de l'estat de comptes de beques a la CAD</p> <p>Penjar circulars, autoritzacions i altres documents que puguin ser d'interès per les famílies al bloc de l'escola.</p> <p>Penjar al bloc de l'escola tots els documents que la Normativa vigent exigeix.</p>	<p>Inici i final de curs</p> <p>Quinzenalment</p> <p>Entre 2 i 3 cops l'any</p> <p>Inici de curs</p> <p>Durant el curs</p>	Equip directiu	<p>Actes de reunions</p> <p>Estat de comptes</p>
3.2 Portar l'administració de diferents aspectes del centre amb el programa Esfera.	<p>Utilització del programa Esfera</p> <p>Assistència als diferents cursos de formació</p>	Quan calgui	ED i administrativa	<p>Base de dades</p> <p>Documentació oficial</p>
3.3 Tenir actualitzats tots els documents que formen l'expedient dels alumnes.	<p>Revisió dels expedients de cada alumne.</p> <p>Actualització de la carpeta de models de documents.</p> <p>Elaboració de nova documentació, si s'escau.</p>	<p>Final de cicle</p> <p>Període de preinscripció</p>	<p>Tutors/es</p> <p>Administrativa</p> <p>Equip directiu</p>	<p>Arxiu d'expedients</p> <p>Carpeta de documents</p> <p>Arxiu permanent</p>

3.4 Mantenir actualitzat l'inventari del centre.	Actualització de l'inventari de les diferents aules, espais i recursos.	Cada 2 anys	Administrativa i equip directiu	Document
3.5 Tenir classificada i registrada la correspondència del centre.	Entrades i sortides del correu.	Cada dia	Administrativa	Carpetes correspondència

5.4 OBJECTIUS DE RELACIÓ INTERPERSONAL				
OBJECTIU	ACTUACIONS	TEMPORITZACIÓ	RESPONSABLES	MECANISMES D'AVUACIÓ
4.1 Afavorir el respecte i compliment dels documents normatius de l'escola (PEC, PL, PGA, NOFC...)	Implicació de la comunitat educativa en l'elaboració, aprovació i compliment dels diferents documents.	Al llarg dels cursos	Equip directiu	Memòria Anual, control d'absències, control i seguiment de les incidències...
4.2 Procurar resoldre els conflictes mitjançant estratègies de mediació.	Ús de la mediació com a estratègia.	Quan calgui	Equip directiu Tutors	Actes claustre Carpeta de queixes Assemblees de classe Graelles d'observació d'hàbits
4.3 Potenciar les relacions interpersonals positives entre els diferents membres de la comunitat educativa, respectant en tot moment les característiques i competències de cadascun.	Mediació entre conflictes. Actitud receptiva envers propostes, suggeriments, queixes... Enquesta al claustre sobre preferències per al següent curs. Realització de petites actuacions pel bon clima entre mestres. Priorització de les decisions per	Quan calgui	Equip directiu Tutors	Buidatge enquestes

	consens enfront de la votació.			Actes de les diferents reunions on es prenen decisions
4.4 Realitzar una bona acollida a les noves famílies, als nous alumnes i al nou professorat.	Aplicació del Pla d'acollida per a la integració a la vida del centre en cada cas. Reunió amb les famílies de P3.	Període de preinscripció i quan calgui Durant el mes de juny	Equip directiu Mestres d'infantil i ED	Pla d'acollida Valoració de la reunió
4.5 Establir canals d'informació amb les famílies	Circular d'inici curs Altres circulars Revista (dues pàgines d'informacions del Consell Escolar i 2 per l'AFA), Agenda Bloc d'escola Reunions de cicle Entrevistes amb les famílies Correus electrònics	Durant tot el curs Setembre 2n trimestre i quan convingui Durant el curs	Equip directiu Comissió de revista Equips de cicle Tutors/es	Recull de circulars Revista Nombre de visites al bloc Valoració de la reunió Registre entrevistes
4.6 Homogeneïtzar criteris entre tot el personal que atén l'alumnat a l'escola, tant en l'horari escolar com extraescolar.	Reunions de cicle. Col·laboració dels tutors amb els especialistes, personal d'extraescolars, monitores de menjador i altres professionals.	Quan calgui	Coordinador de cicle Tutors/es Equip directiu Comissió de menjador Mestre d'EE	Actes reunions de cicle Llibreta de registres de cada tutor Actes comissió menjador Seguiment alumnat NEE

<p>4.7 Orientar i ajudar l'alumnat en l'aprenentatge dels valors d'una societat democràtica: la pau, la convivència, la solidaritat, la tolerància, la no discriminació, la igualtat de gènere, la coeducació, la llibertat, el respecte, potenciant el desenvolupament d'una actitud crítica i de respecte envers els altres i el que els envolta.</p>	<p>Treball de valors i hàbits a les aules Tutories i debats Continguts clau d'educació en valors Reunions famílies El professorat com a referent Dia de la pau Programes, tallers...</p>	<p>Al llarg del curs 30 de gener</p>	<p>Tutors/es i especialistes</p>	<p>Graella control d'hàbits Programacions d'educació en valors Valoració reunió Valoració dia de la pau Valoració de les diferents activitats</p>
<p>4.8 Orientar l'organització i funcionament del menjador escolar com un servei que, a més de ser un espai de nodriment, sigui un espai educatiu i per tant possibiliti l'adquisició d'hàbits personals i socials.</p>	<p>Continuació amb la comissió de menjador. Realització de reunions periòdiques amb el personal de menjador i mestres de vigilància. Activitats d'oci organitzades a l'hora de menjador.</p>	<p>A l'inici i al llarg del curs</p>	<p>Equip directiu Comissió de menjador Personal de menjador Mestres de vigilància</p>	<p>Actes de les reunions Actes de la comissió de menjador Registre d'activitats d'oci Pàgina de la revista</p>
<p>4.9 Col·laborar amb l'AFA en donar a conèixer les diverses activitats que aquesta duu a terme.</p>	<p>Actualització d'informacions a la pàgina del bloc. Lliurament i recollida dels fulls informatius i de material (xandalls). Elaboració de les pàgines de la revista. Programació de xerrades obertes a tota la comunitat educativa i al públic.</p>	<p>Al llarg del curs</p>	<p>Equip directiu AFA Comissió informàtica Comissió revista Administrativa</p>	<p>Bloc escola Revista Recull de circulars Memòria</p>

4.10 Donar a conèixer activitats culturals que organitzin entitats sense ànim de lucre.	Informació a les famílies (per correu electrònic)	Quan calgui	Equip directiu	Recull de circulars
4.11 Col·laborar amb l'EAP i Benestar Social.	Reunions periòdiques Contactes periòdics via e-mail	Quan calgui	Mestre EE Tutors/es Psicòleg EAP Educador social	Registre d'actuacions Documentació aula EE
4.12 Fomentar la participació i la implicació de tots els membres de la comunitat educativa en les diferents activitats escolars.	Participació dels mestres en totes les festes. Preparació, conjuntament amb l'AFA, de les dues festes obertes al públic en general (Nadal i fi de curs). Elaboració de la pàgina oberta de la revista. Col·laboració de famílies en activitats, tallers, xerrades... relacionades amb "l'any de" i/o altres temes a treballar.	Al llarg del curs	Claustre Equip directiu AFA Consell escolar Famílies	Registre d'absències i canvis Programacions de les festes Memòria Revista Recull de material "any de"
4.13 Mantenir relacions sistemàtiques amb l'AFA, Ajuntament i qualsevol altra entitat que pugui col·laborar en el procés educatiu dels alumnes.	Comunicacions periòdiques, per telèfon, correus electrònics, personalment... amb els representants de l'AFA, Ajuntament...	Quan calgui	Equip directiu	Correus electrònics Document compartit amb la brigada de l'Ajuntament pel manteniment de l'edifici.
4.14 Participar, sempre que tingui cabuda en la PGA, en les activitats educatives que proposin entitats del poble o altres.	Col·laboració amb les festes i activitats del municipi. Tallers IME / Altres	Quan calgui	Equip directiu Claustre	Memòria

<p>4.15 Donar a conèixer a l'exterior les activitats que es fan a l'escola, sigui a través de la ràdio local o a través de publicacions de diferents àmbits, de la revista Globus i del bloc de l'escola.</p>	<p>Confecció de la revista escolar. Actualització del bloc. Col·laboració amb la ràdio local.</p>	<p>Quan calgui</p>	<p>Comissió revista Claustre Tutors/es</p>	<p>Revista Bloc Material gravat per la ràdio</p>
<p>4.16 Vetllar per l'equitat, afavorint la igualtat d'oportunitats de tot l'alumnat.</p>	<p>Facilitar el pagament de les sortides a les famílies amb menys recursos. Acompanyar a les famílies de l'alumnat en la gestió de diverses situacions que els hi puguin sorgir (omplir sol·licituds, interpretar circulars...).</p>	<p>Quan calgui</p>	<p>Tutors/es, mestre EE i equip directiu</p>	<p>Percentatge d'assistència de l'alumnat a les sortides</p>

6. Organització del centre

6.1 Organització pedagògica

6.1.1 Metodologia

Els processos d'ensenyament-aprenentatge s'organitzen amb l'objectiu que l'alumnat desenvolupi la capacitat de resoldre problemes reals en contextos diversos integrant coneixements, habilitats, actituds... que es duran a terme en les diverses activitats programades.

D'aquesta manera es vol garantir una educació inclusiva i equitativa de qualitat i promoure oportunitats d'aprenentatge per a tothom. Per tant, la formació de ciutadans competents, lliures, crítics, autònoms, solidaris i responsables a través d'una metodologia productiva i contextualitzada. La nostra pràctica educativa va dirigida a que tot l'alumnat adquireixi habilitats per aprendre de forma autònoma i eficaç per desenvolupar-se i viure en una societat on caldrà iniciativa, treball en grup, esperit crític i gust per aprendre contínuament.

L'escola, d'acord amb l'article 97 de la LEC (Llei 12/2009, del 10 de juliol) i el Decret 119/2015, de 23 de juny, i partint d'aquest enfocament metodològic general, destaquem una sèrie d'estratègies metodològiques que guiaran la nostra pràctica docent amb l'objectiu de l'adquisició de les competències bàsiques.

Criteris metodològics generals

- Que l'alumne sigui el protagonista actiu del seu aprenentatge, fomentant la seva autonomia.
- Fomentar l'aprendre a aprendre tenint en compte el procés i no només el resultat final.
- La priorització d'hàbits i estratègies d'autoaprenentatge.
- Compartir els objectius i els criteris d'avaluació amb l'alumnat.
- Integrar les tecnologies de la informació i de la comunicació (TAC) en el procés d'ensenyament-aprenentatge i en l'avaluació de les diferents àrees del currículum.
- Afavorir un clima de confiança, tranquil·litat i ordre a l'aula.
- Adaptar les programacions de classe i la situació concreta del grup al qual van dirigides i la personalització dels aprenentatges segons les necessitats de l'alumnat.
- La coordinació entre els diferents professionals que atenen l'alumnat.
- Prioritzar l'ús de metodologies basades en la vivenciació, manipulació, l'experimentació i la reflexió, ja que potencien la iniciativa i la creativitat de l'alumne/a.
- La pràctica d'estratègies memorístiques per tal d'anar millorant la capacitat de memorització de l'alumnat.

- Fer de la motivació, l'eix d'aprenentatge.
- Aprofitar l'ús de l'entorn proper com a font inesgotable de recursos.
- Treballar els continguts de manera transversal i globalitzada.
- Un aprenentatge competencial, un aprenentatge per la vida.
- Atendre els diferents ritmes d'aprenentatge procurant que cada alumne/a avanci al màxim de les seves possibilitats.
- Participació i coresponsabilitat: l'alumne/a té un paper protagonista i amb implicació i compromís de les famílies en la vida escolar.
- Fomentar la responsabilitat i organització de cada alumne/a envers les tasques escolars que se'ls encomani. A partir de cicle inicial, l'agenda és una eina útil. A cicle inicial s'utilitza pel traspàs d'informacions entre família i escola i per anotar tasques puntuals. A partir de cicle mitjà ja és una eina per a l'organització i planificació de les tasques.
- Que l'espai del pati esdevingui un marc educatiu per potenciar que tot l'alumnat pugui formar part de les activitats segons els seus interessos i capacitats, sense cap restricció ni a nivell de gènere ni de cap altra condició. Així, a les estones de lleure se segueix vetllant per la coeducació i la igualtat de gènere.

Gestió de l'aula

A part dels moments de treball individual, l'escola contempla diferents entorns i propostes d'aprenentatge per afavorir l'assoliment de les competències bàsiques:

- Treball cooperatiu
- Treball amb o per projectes
- Aprenentatge entre iguals
- Aprenentatge basat en problemes
- Racons, tallers i ambients
- Gamificació
- Grups interactius
- ...

Material didàctic

El material didàctic utilitzat és variat i divers.

A partir de cicle mitjà tots els llibres de text estan socialitzats i s'utilitzen com a font d'informació i recurs didàctic.

L'escola disposa d'un fons de material inventariat (llibres, quaderns, estris de mesura, jocs educatius, recull de fitxes...) a disposició de tot el professorat, i es va ampliant segons les necessitats.



Agrupaments i espais

L'escola disposa de diferents agrupaments per a treballar a l'aula, des de racons, ambients o grups, fins al treball individual. És important variar els diferents agrupaments ja que cada alumne té més o menys facilitat amb cada manera de treballar i d'aquesta manera donem opcions a cadascun d'ells.

A l'inici de cada curs s'elabora un horari d'espais i aules per impartir reforços i/o desdoblar grups i, dins l'horari de cada curs, es contempla el desdoblament o reforç de certes àrees o certs aspectes concrets per l'assoliment de les competències bàsiques, que es realitzen segons la disponibilitat dels docents.

Gestió dels recursos personals

Segons la plantilla de què disposa el centre, la direcció distribueix el professorat per cicles. Tot el professorat està adscrit en un cicle determinat i dins les possibilitats, imparteix àrees i reforços en aquell cicle.

Segons les diferents necessitats educatives que es presentin, cada cicle s'organitzarà segons les mesures d'atenció a la diversitat exposades en el següent apartat 6.1.2.

6.1.2 Escola inclusiva. Atenció a la diversitat

L'escola entén que la diversitat és un fet natural i es defineix com a una escola inclusiva, en la qual, l'alumnat aprèn conjuntament, sense excloure a ningú i atenent-lo segons les seves característiques i necessitats.

Mesures i suports educatius

L'escola disposa d'unes **mesures i suports universals** per prevenir les dificultats d'aprenentatge i ajustar les capacitats de l'alumnat al context de les activitats d'aprenentatge amb diversitat d'accions i actuacions. Comptem amb uns suports per fer efectives les mesures en forma de recursos personals, materials i tecnològics:

- Pla d'acollida
- Pla d'acció tutorial
- Organització flexible de les aules i del centre:
 - A educació infantil es desdoblen els grups segons les necessitats i les àrees, depenent en tots els casos del nombre d'alumnes del grup i d'hores disponibles.
 - A primària es desdoblen algunes sessions en funció de les necessitats i la disponibilitat dels suports:
- Quan es consideri oportú i sempre que es compti amb els recursos personals necessaris, es reorganitzaran els grups de manera que disminueixi la ràtio i així donar una atenció més personalitzada a l'alumnat (de 2 grups classe fer-ne 3 o de 3, 4...)



- Reforç. Hi ha dos tipus de reforç:
- Dins l'aula: són sessions on hi ha dos docents a l'aula i es pot donar atenció més personalitzada a l'alumnat que ho necessita.
- Fora l'aula: es fan desdoblaments on el grup es parteix en dos (homogenis o heterogenis, equitatius en nombre o no...). Es vetllarà per a una bona planificació i coordinació de les activitats.
- Personalització de l'aprenentatge
- Aprenentatge col·laboratiu
- Avaluació formativa

Aquestes mesures i suports són universals, s'adrecen a tot l'alumnat. Durant el procés educatiu es pot detectar alumnat que presenta un "decalatge" entre les seves capacitats i les exigències del context i que aquest afecti el seu desenvolupament i aprenentatge. Aquest alumnat pot presentar:

- Necessitats educatives especials:
 - Discapacitats:
 - Física
 - Intel·lectual
 - Sensorial: visual o auditiva
 - TEA (Trastorn de l'espectre de l'autisme)
 - Trastorn greu de conducta
 - Trastorn mental
 - Malalties degeneratives greus i minoritàries
- Trastorns d'aprenentatge o comunicació
- Necessitats derivades del seu origen estranger
- Altes capacitats
- Situacions socioeconòmiques i socioculturals desfavorides
- Risc d'abandonament escola prematur

En el cas d'algun alumne/a de risc, el centre disposa de **mesures i suports addicionals** amb l'objectiu que aquest alumnat pugui participar en totes les activitats que es consideren imprescindibles per al seu aprenentatge i desenvolupament personal:

☐ **Atenció del mestre/a d'educació especial:** és el suport que fan els/les especialistes d'EE a aquells alumnes que l'EAP fa el seguiment o altres que es pugui considerar necessari. El seu horari és flexible i es va revisant periòdicament a instàncies de la comissió de la diversitat, segons les necessitats que s'observen i les noves necessitats que van sorgint al llarg del curs.

Els/les mestres d'EE han de programar els suports per a cada alumne/a segons els criteris acordats amb l'EAP i mantenint sempre una estreta comunicació amb el/la mestre/a tutor/a. L'equip docent estarà informat de tot allò que afecta l'alumnat i que ha de tenir



en compte per donar l'atenció que necessita l'alumne/a. S'informarà a les sessions d'avaluació, a les CAD o si la situació és urgent, es buscarà un espai adequat per tractar la situació.

Pla individualitzat (PI): és l'eina per a la planificació de mesures, actuacions i suports addicionals per atendre determinats alumnes que presenten dificultats per seguir els continguts en una o més àrees. És una mesura d'atenció a la diversitat de caire excepcional. S'aplica quan les mesures d'atenció a la diversitat són insuficients per al seu progrés en l'aprenentatge. El tutor/a és el coordinador/a del Pla i el responsable de la seva elaboració i seguiment. Col·laboren l'equip docent, la mestra d'EE i els professionals dels serveis educatius. La direcció del centre l'aprova i s'informa a la família. Els dos signen el document final.

Els PI s'han de fer constar en les actes d'avaluació de final de cicle, en l'informe individualitzat de final d'etapa i en l'expedient acadèmic, segons l'ordre **EDU 296/2008, de 13 de juny**, per la qual es determinen el procediment i els documents i requisits del procés d'avaluació en l'educació primària.

Als informes d'avaluació trimestrals lliurats a les famílies també s'explicita que aquell alumne/a segueix un PI en les àrees indicades. A l'avaluació final de juny, es concreta i s'indica a les observacions generals o d'àrees, a quin curs correspon el seu nivell competencial.

Suport escolar personalitzat (SEP) a infantil.

Aula d'acollida: L'escola no disposa d'aula d'acollida però, tal com consta en el Pla d'Acollida, aquesta funció l'assumeix el professorat d'EE. Es faran almenys dues hores de vocabulari a la setmana a l'alumnat nouvingut.

Suport lingüístic i social.

Altres modalitats: Depenent de la formació del professorat del centre, l'escola podrà destinar els recursos humans que disposa a atendre les necessitats que s'observen: logopèdia, psicologia...

Aquestes són accions flexibles, temporals i preventives però es pot donar la situació que les singularitats individuals requereixin **mesures i suports intensius** i s'hagin de dur a terme accions d'alta intensitat i llarga durada:

Atenció directa dels professionals del CREDA, del CREDV...

Els suports intensius a l'audició i el llenguatge (SIAL)

El suport del personal d'atenció educativa

Les unitats d'escolarització compartida

Els centres d'educació especial proveïdors de serveis i recursos (CEEPSiR)

...

Es vetlla per una coordinació entre tots els professionals que atenen els alumnes: professorat d'educació especial, mestres tutors, mestres de suport, professionals de l'EAP



i de serveis socials i altres serveis externs com el CDIAP, CSMIJ, CREDA, DGAIA centres de reeducació, tant públics com privats, logopedes, psicòlegs, pediatres... i si s'escau, el monitoratge i totes aquelles persones que atenen l'alumnat en horari no lectiu.

Les diferents actuacions dutes a terme i els acords presos es recolliran per escrit i s'adjuntaran a l'expedient de l'alumnat.

A més de l'especialista d'Educació Especial, les hores del professorat del centre que quedin disponibles, un cop cobertes les prescripcions curriculars dels diferents cicles, es destinen a l'atenció a la diversitat, sigui quina sigui la modalitat.

És molt important que tots els reforços estiguin programats i que siguin justos i equitatius. Entre les sessions d'avaluació i les reunions de CAD, cal fer una bona detecció de necessitats per tal de donar aquella resposta educativa que afavoreixi el ple desenvolupament personal, professional i social al llarg de la vida del nostre alumnat.

Cada curs i sempre que sigui necessari, es revisa la graella dels alumnes amb NESE i els suports que reben. A final de curs, es presenta una memòria i una proposta d'atenció als alumnes per al proper curs.

Protocol de derivació de l'EAP

- **Demanda de l'escola:**

Quan es detecta alguna situació que preocupa i que implica un alumne/a del centre, es comunica al tutor/a si no és ell/a mateix/a que ho ha detectat. Aquest/a informa a l'equip de cicle i a l'especialista d'educació especial. El tutor/a i el mestre/a d'educació especial, analitzen la situació i es fa una valoració. S'omple el full de derivació, si s'escau, perquè l'EAP en faci l'exploració o el seguiment.

El tutor/a informa a la família i a la CAD de les actuacions realitzades i previstes.

- **Demanda de la família**

Quan una família demana assessorament de l'EAP, aquesta omple el full de demanda que li proporciona l'escola.

Els casos de més gravetat es prioritzen. En general, si no hi ha casos greus, els criteris per atendre l'alumnat són:

- Alumnes d'integració i de risc social.
- Alumnes d'educació infantil i CI (1r trimestre).
- Alumnes de CM i CS amb dificultats que es creu que no podran assolir uns mínims.
- Alumnes que necessiten informe de l'EAP per passar a secundària (3r trimestre).

Comissió d'atenció a la diversitat (CAD)

La CAD es reuneix tres o quatre vegades al curs per a planificar, promoure i fer el seguiment d'actuacions que es duguin a terme per atendre la diversitat de necessitats educatives de l'alumnat.

Aquesta comissió està presidida per el/la cap d'estudis i hi assisteixen l'especialista d'EE, els coordinadors de cicle i la coordinadora LIC. Quan les necessitats ho requereixin, l'equip directiu decidirà si hi assistiran altres professionals com algun docent, l'EAP, pediatre/a... Correspon a la CAD la concreció de criteris i prioritats per a l'atenció a la diversitat de l'alumnat, l'organització, ajustament i seguiment dels recursos de què disposa el centre i de les mesures adoptades, el seguiment de l'evolució de l'alumnat amb necessitats educatives especials i específiques i la proposta, si escau, dels plans individualitzats i les altres funcions que en aquest àmbit li atribueixi el centre mateix.

Alumnat amb beca d'educació especial

Les beques d'educació especial són gestionades per l'escola. Les tramita l'especialista d'educació especial amb l'assessorament de l'EAP.

L'escola és la responsable de buscar el suport tant a dins com a fora de l'horari lectiu, de fer-ne un seguiment i de fer el pagament.

A l'inici de cada curs s'informarà al claustre dels alumnes beneficiaris de beca.

6.1.3 Pla d'acció tutorial

L'acció tutorial és la funció que assumeix el docent de dur a terme un acompanyament individual i col·lectiu de l'alumnat. Les actuacions que es realitzen van encaminades a la formació integral de les capacitats intel·lectuals, ètiques, físiques, emocionals i socials dels alumnes que els permeti el ple desenvolupament de la seva personalitat. Aquest principi recollit en la Llei d'educació 12/2009, del 10 de juliol.

El centre disposa d'uns documents que desenvolupen aquest principi; Pla d'Acollida, pla d'Acció Tutorial, el Projecte de convivència i el Pla d'Atenció a la Diversitat.

FUNCIONS DE LA PERSONA TUTORA:

- Vetllar pel desenvolupament d'una dinàmica positiva en el grup classe, realitzant les sessions de tutoria que es creguin necessàries de forma immediata. Així, malgrat tenir un horari establert per a la sessió de tutoria, es pot modificar si les circumstàncies així ho demanen.
- Vetllar especialment per l'assoliment progressiu de les competències bàsiques.
- Vetllar per la coordinació de tots/es els/les mestres que incideixen en un mateix alumne/a.



- Vetllar per la cohesió de grup, que tots els membres se sentin acollits, cooperin i s'afavoreixin les relacions entre ells/elles.
 - Vetllar per l'educació emocional de l'alumnat que forma part de la seva tutoria. Malgrat ésser una tasca de tots els agents educatius que hi intervenen, el/la tutor/a ha d'assumir la responsabilitat per tal de dotar al seu grup d'alumnes d'habilitats, coneixements i actituds que els permetin comprendre, expressar i regular les seves emocions. (Assemblees de classe, programes i projectes específics, prevenció de situacions de conflicte...)
 - Vetllar per a la implicació de l'alumnat i les seves famílies en la dinàmica del centre.
 - Si s'escau, portar un control del treball realitzat amb cada nen/a i mantenir entrevistes amb els/les alumnes que ho requereixin.
 - Participar a les reunions d'avaluació.
 - Informar periòdicament a les famílies de l'evolució del procés d'aprenentatge, adaptació social i desenvolupament personal de l'alumnat.
 - Fer partícip a la família de les decisions que s'hagin de prendre respecte al procés educatiu dels seus fills/es i que suposin l'adopció de mesures addicionals no previstes amb caràcter general per a la resta d'alumnes.
 - El·laborar i aplicar els PI's, així com informar a les famílies del mateix.
 - Ser l'últim responsable de l'informe de final de trimestre, curs, cicle i etapa.
 - Facilitar i explicar la carta de compromís educatiu amb l'objectiu de coresponsabilitzar el centre i la família en les diferents mesures educatives que puguin rebre els nens i nenes.
- En la planificació i el desenvolupament de l'acció tutorial es comptarà amb l'assessorament de l'EAP.

Reunions amb les famílies

Es duran a terme per cicles durant el mes de setembre o octubre. Un cop acabada la reunió general, cada tutor/a pot continuar la reunió a la seva aula per comentar aspectes més concrets del seu curs.

Es farà una reunió informativa a finals de juny per a les famílies de P3.

Els especialistes, si ho desitgen, poden assistir a totes les reunions. Com a mínim assistiran a una, la del cicle en el qual estiguin adscrits.

Els punts principals a tractar seran donats per l'equip directiu com a base de les reunions.

En la reunió s'aconsella buscar la manera d'implicar a les famílies i propiciar noves relacions de cooperació entre les famílies i el centre mitjançant una relació propera, intentant buscar un major compromís i coresponsabilitat entre docents i famílies.

L'escola disposa d'un document on es recullen estratègies per preparar les reunions d'inici de curs.



Entrevistes individuals amb les famílies

En les entrevistes amb les famílies es tractaran els temes sobre el desenvolupament personal, orientació escolar, convivència i cooperació.

L'escola no estableix un horari definit per a realitzar les entrevistes individuals amb les famílies. Quan el/la tutor/a vulgui convocar la família, ho farà amb dos o tres dies d'antelació. Com a mínim, s'ha de realitzar **una entrevista a cada curs acadèmic durant el segon trimestre** tal i com es contempla a les NOFC. No obstant això, segons les necessitats del moment hi haurà total flexibilitat a l'hora de determinar la temporització i el nombre d'aquestes.

En el cas que la família demani l'entrevista, ho farà a través de la figura del/la tutor/a i mitjançant els canals de comunicació establerts.

La persona tutora realitza les entrevistes dins el seu horari en hores no lectives, intentant donar diferents opcions perquè les famílies hi puguin assistir.

L'escola disposa d'un model de resum d'entrevista on s'han de recollir els temes tractats a les entrevistes amb les famílies i els acords presos. També, s'han de detallar les actuacions dutes a terme pels serveis educatius externs com l'EAP i la documentació complementària que s'ha anat generant.

Aquests documents s'han d'arxivar a l'expedient de cada alumne a final de cicle juntament amb la carta de compromís, que es farà signar a l'inici de cada cicle, sense grapar, i es donarà una còpia a les famílies.

Cal fer-les sempre amb l'expedient a davant o havent-lo llegit prèviament. Per preservar la intimitat de la informació recollida, l'arxivador dels expedients romandrà sempre tancat amb clau.

Coordinació amb llar d'infants i IES

- **Llar d'infants**

A principi de curs es fa una reunió entre les tutores de la llar d'infants i la de P3 per fer traspàs d'informació.

Sempre que sigui possible, l'alumnat de P3 de l'escola, durant el segon trimestre va a fer una activitat a la llar d'infants i l'alumnat de la llar d'infants del poble, fa una visita a l'escola a final de curs per tal de conèixer l'escola i la seva nova aula.

Se'ls convida a les xerrades organitzades per l'escola i als festivals i se'ls dona la revista de l'escola.

- **IES Castell d'Estela**

Al juny es realitza una primera entrevista per tal de fer el traspàs d'informació de l'alumnat que acaba sisè, tant a nivell curricular com social i emocional.

Sempre que es pot, a l'octubre es fa una altra reunió per parlar de l'adaptació dels alumnes de primer d'ESO i al segon trimestre se sol fer una reunió per tractar diferents

temes curriculars o coordinar diferents matèries.

Des del curs 20-21, es fa una jornada on tot l'alumnat de la zona de 6è fa una visita a l'Institut i on l'escola de les Planes també participa.

L'escola assessora l'alumnat i famílies a l'hora de matricular-se.

6.1.4 Pla de convivència

L'escola elabora cada curs un o dos punts del Pla de convivència. Estan aprovats:

• Introducció	2009-2010
• Cultura de la pau	2009-2010
• Educació emocional	2012-2013
• Mobilitat segura	2012-2013
• Simbologia	2011-2012
• Vestimenta	2011-2012
• Alimentació	2011-2012
• Tradicions	2011-2012
• La coeducació	2012-2013
• Les relacions interpersonals. La gestió de conflictes	2013-2014
• Pla d'acollida	2010-2011
• Educació intercultural	2014-2015
• La competència social	2015-2016
• Avaluació	2016-2017
• Revisió	2016-2017
• Pati	2018-2019

Durant els pròxims cursos s'aniran actualitzant els diversos apartats en funció de les necessitats del centre.

6.2 Organització curricular

6.2.1 PCC i programacions d'aula

El Projecte Curricular de Centre està format pel conjunt de programacions d'aula elaborades pel professorat seguint les directrius del Departament d'Ensenyament del nou desplegament curricular (**decret 142/2007, de 26 de juny**). A partir del **Decret 119/2015, de 23 de juny** pel Departament d'Educació, es van revisar les programacions i adaptant al nou marc normatiu vigent. Fins el curs 19-20, s'han revisat o elaborat de nou les programacions de medi, música...



L'escola ha elaborat programacions específiques dels temes treballats a les reunions pedagògiques: expressió escrita, comprensió lectora, ortografia, seqüenciació dels continguts matemàtics, càlcul mental,...

Els aprenentatges competencials de les programacions que es van revisant intenten ser:

- **Transferibles**, tractant els continguts de forma global.
- **Significatius i permanents**, establint connexions entre ells i prioritant els continguts clau.
- **Productius**, aplicant els continguts treballats a l'hora de resoldre problemes.
- **Funcionals**: fan referència a contextos i situacions reals.

Aquestes programacions són propietat de l'escola i estan guardades a les diferents carpetes de classe de cada àrea. També es troben guardades a l'ordinador, a la P:/Programacions.

Les programacions no es basen únicament en els llibres de text ja que, tal com s'ha exposat a la metodologia, estan socialitzats i s'utilitzen únicament com a suport. Així, les diferents programacions volen ser la concreció de les finalitats educatives expressades en aquest PEC, les característiques del context de l'escola i els recursos materials i humans de què disposem.

A més a més de les programacions corresponents a cada àrea, forma part del Projecte curricular de centre el treball dels projectes exposat a l'apartat 4 d'aquest Projecte educatiu, i del qual hi ha una còpia al despatx.

Segons el resultats dels diferents indicadors, l'escola revisarà les programacions o n'elaborarà de noves.

- **Tractament transversal de les àrees:**

L'escola treballa de manera transversal diferents aspectes englobats en el treball de "Valors, hàbits i salut", que cada curs es concreta en la Programació general de centre.

També es treballa transversalment el projecte "Any de..." que s'elabora cada curs sobre un tema diferent.

6.2.2 Pla TAC

El curs 2011-2012 es va iniciar l'elaboració del pla TAC. El curs 2018-19 es va reelaborar el Pla Tac tal i com demanava el departament d'educació. Cada curs es revisa per adaptar i incorporar les novetats que es cregui oportú.

6.2.3 6a hora

El curs 2006-2007 es va implantar la sisena hora a educació Primària de forma voluntària.



Des del primer curs ha estat una hora programada encarada a complementar les àrees curriculars, potenciant les instrumentals i també a desenvolupar el vessant artístic, creatiu i social dels alumnes, no ha estat mai una hora improvisada.

Des del curs 2011-2012 es continua impartint de forma extraordinària per motius pedagògics. És el Departament el que determinarà d'aquí en endavant la seva continuació.

6.2.4 SEP

El curs 2011-2012 es va introduir a P4 i P5. Es porta a terme els dilluns, dimarts, dimecres i dijous al migdia durant mitja hora fora de l'horari lectiu (d'1/4 d'una a 3/4 d'una).

6.2.5 Pla d'avaluació

Seguint les directrius del Departament establertes en el Decret 119/2015, de 23 de juny, i l'Ordre ENS/165/2014 de 14 de juny, el sistema d'avaluació que es concreta en les programacions de les diferents àrees procura ser contínua, global, formativa i formadora. Així doncs, s'entén l'avaluació com a procés on es valora el grau d'assoliment dels objectius educatius i es prenen les decisions per fer front a les dificultats i als errors observats durant el procés.

L'escola disposa d'un document que adapta la normativa al context del nostre centre i serveix de referent sobre l'avaluació de l'alumnat.

Aquest curs 2019-2020 el Departament d'Educació ha publicat un document amb unes orientacions per a l'avaluació a l'etapa infantil. L'equip de mestres incorpora progressivament les noves estratègies avaluatives en la pràctica diària del centre.

Els instruments d'avaluació que disposa el centre són: l'escolta activa, l'observació sistemàtica, l'anàlisi del treball en equip, les proves orals i escrites, l'autoavaluació i la coavaluació, les rúbriques...

Els criteris d'avaluació es concreten per cicle i es valoren el grau d'assoliment de les competències.

El Pla d'avaluació es va aprovar el curs 2009-2010 i cada any es va actualitzant.

Altres accions avaluatives que no consten en aquest pla són:

- **Avaluacions externes del Departament:** Les proves de competències bàsiques de sisè vénen dictades pel Departament. Els resultats obtinguts s'analitzaran i serviran d'indicadors pels plans de millora.
- **Proves de final de cicle inicial:** el Departament està duent a terme unes proves pilot a algunes escoles. Abans eren a 3r i ara es fan a 2n. De moment es poden fer de manera individual les proves del curs anterior.
- **Avaluació interna:** A final de cicle es passen les proves finals de català i



matemàtiques elaborades per l'escola. A 2n i 6è poden servir les proves de competències bàsiques oficials.

Aquestes proves serviran d'avaluació inicial del proper cicle i s'hauran de passar als pròxims tutors, si s'escau.

A més a més d'aquestes proves, també es passen:

- L'avaluació inicial i final de **càlcul mental**
- La prova final **d'expressió escrita**.
- Les proves de **comprensió lectora** a principi i final de curs. (A 1r només es du a terme la final).

6.2.6 Servei comunitari

El Servei Comunitari és una acció educativa, en el marc del currículum obligatori per a l'alumnat de secundària obligatòria, que vol promoure que els alumnes experimentin i protagonitzin accions de compromís cívic, aprenguin en l'exercici actiu de la ciutadania, i posin en joc els seus coneixements i capacitats al servei de la comunitat.

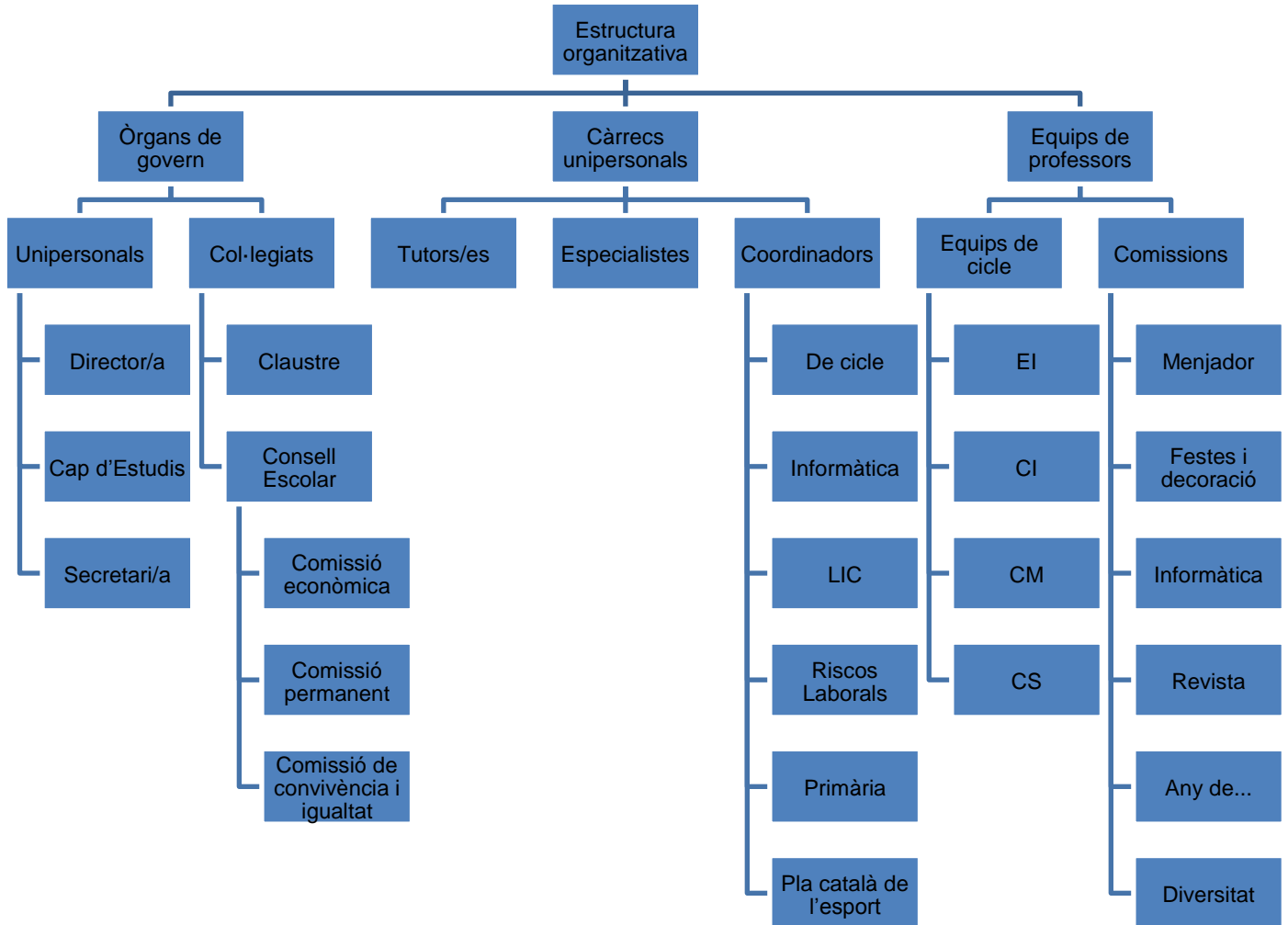
A l'Institut d'Amer fan servei comunitari i cada curs, tenen alumnes que venen a exercir aquest servei al nostre centre. L'escola proposa els alumnes que pot atendre segons les necessitats de l'organització de l'escola i l'institut decideix quins alumnes vindran.



6.3 Funcionament del centre

6.3.1 Organigrama

L'estructura organitzativa de l'escola es representa amb el següent organigrama:



ÒRGANS DE GOVERN

Unipersonals

- Director/a
- Cap d'estudis
- Secretari/a

Són els responsables de la gestió i administració diària del centre, de les relacions amb les diferents administracions, de la coordinació pedagògica...

L'equip directiu treballa conjuntament les funcions que marca el Departament. Tot i que cadascun dels membres té unes tasques específiques pròpies del seu càrrec, es comparteixen les feines, es consensuen les decisions, es treballa pròpiament com un equip i no com una individualitat.



Col·legiats

• Claustre

El claustre de professors/es és l'òrgan propi de participació en la gestió i la planificació educativa de l'escola. Està integrat per la totalitat dels docents del centre i és presidit pel director/a.

Els membres del claustre són electors i elegibles a les eleccions de representants de professors al consell escolar del centre i com a membres d'aquest, també poden ser elegits com a membres de les comissions constituïdes al si d'aquest.

L'assistència al claustre és obligatòria i en cas d'absència s'haurà de justificar.

Es farà un mínim de 10 claustres durant el curs, i se'n podran convocar d'extraordinaris sempre que l'equip directiu del centre ho consideri convenient.

L'ordre del dia dels claustres es donarà amb 24 hores d'antelació.

La secretària del centre serà l'encarregada de fer les actes i de penjar-les a "documents compartits" del drive amb el professorat.

• Consell Escolar

- El Consell Escolar està format per:
- El director/a de l'escola, que n'és el president/a
- El/la cap d'estudis
- 1 representant de l'Ajuntament
- representants del claustre de mestres
- representants dels pares d'alumnes elegits entre ells.
- 1 representant del personal d'administració i serveis del Centre.
- 1 representant de l'AFA
- El secretari/a del centre que actua de secretari del consell amb veu i sense vot.

Dins el Consell es faran les comissions:

Econòmica: formada pel director/a, el/la secretari/secretària, un representant dels pares, un dels mestres i el de l'ajuntament. La seva funció serà vetllar per l'economia del centre.

Permanent: formada pel director/a, cap d'estudis, un representant dels pares i un dels mestres. La seva funció serà, en cas d'urgència, prendre les decisions que es creguin convenients.

Convivència: formada pel director/a, 2 representants dels pares i 2 dels mestres. La seva funció serà prendre les decisions oportunes que afectin a casos de convivència i disciplina.

Igualtat: formada per un representant dels mestres. Vetllarà per la igualtat d'oportunitats per a nens i nenes.

Llibres: formada per un representant de les famílies. Durà a terme les tasques requerides referents a la reutilització de llibres.

S'envia l'ordre del dia via correu electrònic amb un mínim de 48 hores d'antelació i, sempre que sigui necessari, es fa arribar en format paper la documentació que s'hagi d'aprovar per poder-la consultar prèviament.

CÀRRECS UNIPERSONALS

• **Tutoria**

L'adscripció del professorat a les diferents tutories és competència del/la director/a del centre, després d'haver escoltat el claustre i valorada la proposta del cap d'estudis.

L'adscripció es fa d'acord amb criteris pedagògics i en funció dels elements següents:

1. Les necessitats del centre, determinades pel seu Projecte Educatiu i les característiques dels diferents nivells.
2. La llengua d'aprenentatge.
3. La continuïtat i rotació en el mateix cicle.
4. L'especialització del professorat (infantil o primària).
5. L'antiguitat en el centre.

L'escola defensa la continuïtat de la tutoria al llarg del cicle, exceptuant el cicle d'educació infantil, que s'aconsella no seguir l'alumnat durant tres cursos.

• **Especialistes**

El professorat nomenat per una especialitat té prioritat a l'hora d'impartir-la.

La direcció del centre pot permetre l'exercici de l'especialitat a aquells docents que tinguin la titulació, tot i no ser-ne nomenats, o bé que es consideri que tenen capacitats per impartir-la amb garantia.

• **Coordinació**

Els diferents coordinadors del centre són nomenats per la direcció per a un curs escolar.

Es prioritza la formació del professorat a l'hora de nomenar els coordinadors.

Les tasques pròpies de coordinació estan especificades a la Programació General de Centre a principi de curs.

Hauran d'assistir a les reunions pròpies del seu càrrec convocades pel Departament o Serveis Educatius i hauran d'informar-ne al claustre, si s'escau.

Els coordinadors elaboraran una memòria anual segons els indicadors de la PGC.

Els diferents coordinadors són:

- Coordinadors de cicle
- Coordinador de Primària
- Coordinador d'Informàtica
- Coordinador LIC
- Coordinador de Riscos Laborals
- Coordinador del Pla Català de l'esport



EQUIPS DE MESTRES

La formació de cada equip o comissió i les seves tasques estan especificades a la Programació General de Centre. Cada un d'ells elabora una memòria a partir dels indicadors de la PGA.

Els acords que es prenen es recullen en un document. Sempre que l'organització horària ho permeti, disposaran d'una hora d'exclusiva per dur a terme les tasques pròpies de l'equip de cicle i de la comissió.

- **Equips de Cicle**

L'equip de cicle es reuneix periòdicament per tal de coordinar activitats, sortides, elaborar programacions i realitzar altres tasques proposades per l'equip directiu o que sorgeixin a nivell de centre. Per qüestions pedagògiques i organitzatives, l'equip directiu pot decidir convocar reunions intercycles per tal de tractar determinats temes.

Estan formats pels tutors del cicle i per un o dos especialistes que hi intervenen i estan presidits pel coordinador de cicle. Es deixarà constància dels acords en un document que estarà a la P://

- **Comissions**

Les comissions treballen amb independència i iniciativa i hauran d'informar al claustre de les seves tasques almenys un cop al trimestre.

Les comissions que es formaran al centre són les següents:

- Comissió de menjador
- Comissió de festes i decoració
- Comissió d'informàtica
- Comissió revista Globus
- Comissió de la diversitat
- Comissió any de...

Es deixa constància dels acords i es farà una memòria a final de curs seguint el model establert.

6.3.2 NOFC

El NOFC és l'instrument que garanteix el funcionament correcte del centre i la convivència entre tots els seus membres.

Regula la vida interna de l'escola i estableix de forma clara les relacions entre els diferents sectors que formen part de la comunitat escolar.

Té la voluntat de potenciar la resolució pacífica de conflictes mitjançant la mediació, segons el procediment previst en el Títol 3 del decret 279/2006 de 4 de juliol del 2006 sobre drets i deures de l'alumnat.

Aquest document es va modificar i actualitzar al curs 2018-19.



6.3.3 Pla de formació de centre

- Cada curs, dins la programació general de centre, es farà la petició de formació als serveis educatius. En cas que no sigui possible, es potenciarà la formació interna del centre, a través del professorat o altres membres de la comunitat educativa, capacitats per impartir la formació sobre algun tema concret.
- Segons els resultats educatius, es tindrà en compte la possibilitat de realitzar la formació sobre àrees instrumentals.
- Es farà en horari no lectiu i el dia serà en funció del formador.
- El centre prioritza la formació del claustre, més que no pas la individual. Tot el material de les diferents activitats de formació és accessible per tot el professorat, ja que se'n guarda una còpia.
- Es dóna molta importància a la participació als diferents seminaris de coordinació organitzats pels serveis educatius. Per aquest motiu, a l'hora de confeccionar els horaris, a principi de curs, es té en compte la formació permanent que duran a terme els diferents especialistes o membres de l'equip directiu.
- Totes les activitats de formació seran avaluades mitjançant el control d'assistència i un qüestionari de satisfacció dels assistents i de valoració del formador i es valorarà, també la transferència dels aprenentatges.

6.3.4 Pla d'emergència

L'escola disposa d'un Pla d'emergència que s'actualitza cada curs. Contempla el simulacre d'evacuació i confinament tant de l'horari lectiu com de l'horari de menjador.

El curs 17-18 es va fer un protocol d'actuació en cas de nevades.

El responsable és el/la coordinador/a de riscos laborals, juntament amb l'equip directiu.

6.3.5 Serveis de centre

- **Menjador**

El servei de menjador s'ofereix d'un quart d'una a les tres pels alumnes d'educació infantil, i d'un quart de dues a les tres pels alumnes de Primària. (Sempre i quan es pugui continuar portant a terme la sisena hora).

L'escola disposa d'un menjador amb capacitat per a 130 comensals, i una cuina totalment equipada on s'elaboren tots els menús. Des del curs 19-20, l'Ajuntament es fa càrrec de la gestió del menjador escolar. Fins aleshores, l'havia gestionat l'AMPA. L'escola col·labora en l'organització i funcionament del servei, a través de la comissió de menjador i d'un docent, diferent cada dia, que fa tasques de suport i supervisa l'aula d'estudi. L'Ajuntament té contractades una cuinera i cinc monitores.

Els menús estan elaborats seguint les directrius del Departament de Salut i revisats pel SIGMA. A principi de curs, es fa arribar a les famílies els menús proposats per al curs i també una proposta de sopars que ens proporciona el SIGMA.

L'organització i el funcionament del menjador escolar estan orientats a fer possible l'adquisició d'hàbits personals i socials. S'organitzen activitats de lleure per després de dinar i els alumnes tenen la possibilitat d'anar a l'aula d'estudi.

Cada any es revisa el Pla de funcionament, on s'especifiquen totes les activitats, normes... i es fan reunions periòdiques amb la cuinera i monitores per tal de millorar el servei.

L'alumnat pot utilitzar el servei de menjador de forma fixa o esporàdica, previ pagament a l'entitat bancària.

- **Servei de neteja i manteniment del centre**

El centre és un edifici municipal i el servei de neteja i manteniment va a càrrec de l'Ajuntament.

Periòdicament, treballadors de la brigada municipal fan tasques de manteniment del recinte escolar. Les tasques a realitzar que van sorgint al centre se'ls hi passen amb un document compartit a la mateixa brigada i a l'Ajuntament.

- **Transport**

Es disposa d'un servei de transport escolar per a l'alumnat de Sant Esteve de Llémena i Sant Aniol de Finestres que està gestionat pel Consell Comarcal de la Garrotxa, i opcionalment poden utilitzar-lo els de Les Encies i Pocafarina.

L'escola col·laborarà, sempre que no interfereixi en l'organització del centre, en el possible transport organitzat per les famílies del Jonquer.

Se seguirà la normativa que marca el Consell Comarcal.

- **Serveis oferts per l'AFA**

- L'AFA de l'escola gestiona, subvenciona i/o organitza els següents serveis:
- Sortides.
- Natació a cicle inicial.
- Activitats extraescolars.
- Activitats de lleure en període de vacances.
- Venda de llibres de text, material escolar i xandall.

- **Serveis oferts per l'Ajuntament**

- Acollida matinal, de 8 a ¼ de 10 del matí i de tarda de 5 a 6.
- Menjador escolar



- **Serveis administratius**

L'escola compta amb una auxiliar administrativa nomenada a mitja jornada pel Departament d'Educació, compartida amb l'escola Rocalba de Sant Feliu de Pallerols.

S'encarrega de les tasques administratives derivades de l'acció diària i de la gestió acadèmica del centre sempre d'acord amb l'equip directiu.

- **Serveis educatius**

L'escola forma part dels serveis educatius de la Garrotxa.

En la Programació General de cada curs es concreta el Pla d'actuació dels diferents serveis.

- **Serveis socials**

L'equip directiu designa una persona del centre per tal de dur a terme la coordinació amb els Serveis Socials de la zona.

Es convoquen reunions periòdiques escola-serveis socials (CAD Social) per fer un seguiment de l'alumnat amb necessitats. En aquestes reunions hi assisteix l'especialista d'educació especial, el/la cap d'estudis, el/la treballador/a de Serveis Socials i el/la professional de l'EAP. Es contempla la possibilitat que, segons les necessitats i l'organització del moment, l'equip directiu decideixi que hi intervingui algun altre membre.

Els temes tractats i els acords presos queden registrats a l'acta de la reunió en paper a la carpeta de SERVEIS SOCIALS i en format digital a la carpeta O:/cap d'estudis/CADsocial

7. Tractament i ús de les llengües en el centre

L'escola disposa d'un Projecte Lingüístic (PLC) aprovat durant el curs 2010-2011 i revisat i actualitzat durant el curs 17-18. Aquest forma part del PEC tot i que es presenta en un document a part.

8. Projecció externa de l'escola

L'escola participa en campanyes, publicacions i concursos per tal d'ajudar a consolidar els valors i principis de l'escola i a projectar-se en l'entorn tan local, com comarcal o fins i tot provincial.

S'edita una revista anual i es penjen articles en el bloc.

Es col·labora amb la revista del poble.

Es col·labora mensualment amb la ràdio del poble en el programa "L'escola a la ràdio" on els alumnes hi fan col·laboracions per tal de fer-ne difusió.

9. Transparència

La transparència dins de l'Administració pública implica que l'organització s'obri i funcioni d'una forma proactiva, i doni a conèixer diferents tipus d'informació, com dades i documents dels quals disposa en diferents formats i de manera visible, accessible i comprensible per la ciutadania.

Aquest instrument esdevé imprescindible per afavorir l'enfortiment del sistema democràtic i, en conseqüència, millorar la confiança de la ciutadania respecte a les institucions públiques.

La transparència comprèn tres eixos: la publicitat activa d'informació, el dret d'accés a la informació pública i la publicació d'informació en dades obertes.

En aquest apartat hi ha tota la informació que, per publicitat activa, s'ha de publicar d'acord amb la Llei 19/2014, del 29 de desembre, de transparència, accés a la informació pública i bon govern, i també altra informació que el Departament considera que pot ser d'interès públic.

10. Avaluació del PEC

Per tal de comprovar, si tant el projecte en sí mateix, com la seva aplicació i resultats, responen adequadament a les necessitats de l'escola i a les previsions efectuades, es revisen els seus diferents apartats, mitjançant els Plans d'Avaluació Interna del Centre i la Memòria Anual del Centre.

Per tant, la revisió i l'actualització d'aquest document esta subjecta als resultats de l'avaluació del centre. Els indicadors de progrés referits al context, recursos, processos i resultats es concreten a la PGA de cada curs.

El PEC es podrà modificar o fer-hi annexos a requeriment d'una majoria simple del consell escolar del centre o bé del claustre de mestres.

11. Aprovació i difusió del PEC

L'última revisió i aprovació del PEC ha estat impulsada i coordinada per la direcció del centre d'acord amb les directrius establertes pel consell escolar, i compta amb la participació del claustre de mestres i dels professionals d'atenció educativa.

La present versió del document es presenta als membres del Consell Escolar el dia X de juny de 2020 i l'aprova pel director del centre el dia de juny de 2020.

El PEC està a disposició per ser consultat en format paper al centre i també digitalment al bloc de l'escola a *Grans documents de centre*.