



# PROJECTE DE CONVIVÈNCIA

**Escola Santa Creu  
Anglesola**

# 1. INDEX

1.	INDEX .....	2
2.	PRÒLEG.....	3
3.	MARC LEGAL.....	4
4.	CONTEXTUALITZACIÓ.....	5
5.	DIAGNOSI .....	7
6.	OBJECTIUS DEL PROJECTE DE CONVIVÈNCIA .....	8
7.	ACTUACIONS .....	10
8.	AVALUACIÓ .....	20
9.	DESCRIPCIÓ DE LES ACTUACIONS.....	24
9.1.	VALORS I ACTITUDS .....	24
9.1.1.	COEDUCACIÓ .....	24
9.1.2.	EDUCACIÓ SOCIOEMOCIONAL .....	25
9.1.3.	EDUCAR EN LA GESTIÓ POSITIVA DE CONFLICTES .....	28
9.1.4.	INCLUSIÓ.....	31
9.2.	RESOLUCIÓ DE CONFLICTES .....	32
9.2.1.	ABSENTISME .....	32
9.3.	ORGANITZACIÓ.....	33
9.3.1.	ACOLLIDA.....	33
10.	CONCRECIÓ DE PROTOCOLS ( ENLLAÇOS ALS DIFERENTS PROTOCOLS) .....	35
11.	ANNEX .....	45

## 2. PRÒLEG

La convivència : element central de la societat i de l'educació.

L'escola és un espai privilegiat per adquirir uns coneixements i uns hàbits de socialització i de relació amb els altres.

Un objectiu bàsic és d'ensenyar i aprendre a viure i conviure .

L'escola ha de fomentar i liderar la convivència, tant a l' interior del centre educatiu com al seu entorn immediat.

L'educació en la convivència es basarà en la confiança i el reconeixement mutu i el compromís i l'esforç per relacionar-se positivament . L'escola s'ha fet per educar, no solament per instruir. Per això, és important observar la convivència com a finalitat educativa , com un mitjà i un objectiu per a l' escola.

Cal educar amb i per a la convivència.

És bàsic parlar i escoltar, i sobretot, fer-ho amb un to positiu .

Serà bàsic per a una escola inclusiva i una educació intercultural garantir la igualtat i respectar la diversitat, ajudant a l' alumnat a buscar allò que uneix i no pas el que ens separa.

L'escola ha de garantir un espai de mediació tenint en compte que el conflicte és inherent a la persona i sobretot donar eines per a resoldre aquest conflicte.

Per tant és important la implicació de tots els agents implicats en l'educació dels nens i nenes.

La convivència implica:

- Participació de tots,col·laboració de les famílies, fer un ús adient de les eines de comunicació, la implicació dels agents locals, i diferents entitats del municipi.
- La col·laboració de les famílies és molt important en la funció educativa i cal fomentar aquesta participació.
- L'ajuntament, agents locals i les diferents entitats dels municipis, tenen un paper important en el desenvolupament de les funcions de l'escola i en l'educació dels nostres infants.
- El departament d' Ensenyament promou el desenvolupament dels projectes de convivència que reflecteixin i millorin les accions que ja es duen a terme, de manera participativa, global i integradora, tant dins com fora dels centres educatius com en el seu entorn.

### 3. MARC LEGAL

La Llei Orgànica 2/2006 de 3 de maig, d'educació (BOE núm. 106) estableix a l'article 121 apartat 2n., l'obligatorietat que tots els centres elaborin un Pla de Convivència i l'incloguin dins el Projecte educatiu de centre.

D'altra banda el Decret 279/2006, de 4 de juliol, sobre drets i deures de l'alumnat i regulació de la convivència en els centres educatius no universitaris de Catalunya reforça el caràcter educatiu que han de tenir el processos i les accions que s'emprenquin, tant per prevenir com per corregir conductes inadequades, amb la finalitat de satisfer el dret al desenvolupament personal i el deure d'aprendre i mantenir actituds de responsabilitat per a resoldre conflictes de convivència.

Els Decrets 142/2007 i 143/2007 de 26 de juny (DOGC núm. 4915), d'ordenació dels ensenyaments d'educació infantil i primària i de secundària obligatòria, estableixen que cada centre en el projecte educatiu especificarà els principis bàsics per al desenvolupament curricular i el tractament transversal en les diverses matèries dels objectius de l'educació per la ciutadania i els drets humans

- Decret 102/2010, de 3 d'agost d'autonomia de centres educatius.
- Decret 279/ 2006 de 4 de juliol, sobre drets i deures de l' alumnat

La concreció de les normes de convivència, del procediment per a la resolució de conflictes i de les conductes sancionables en el marc de la regulació legal dels drets i deures de l'alumnat.

La finalitat d'aquestes orientacions és facilitar a la comunitat educativa l'elaboració, el desenvolupament i la implantació del Pla de convivència, i convidar a la reflexió, que conduirà a la definició de criteris d'organització i actuacions que garanteixin l'adquisició d'aprenentatges i la millora qualitativa de la convivència en els centres educatius.

## 4. CONTEXTUALITZACIÓ

El nostre centre està situat a Anglesola ( Urgell) – és un poble d' una mica més de 1300h- amb petits comerços, habitatges, bones comunicacions i serveis.

L'entorn social és principalment de famílies de classe mitjana, treballadores, amb sentit de cooperació i/o associació, amb un bon nivell cultural. Aquests són també els principals trets de les famílies de la nostra escola.

Tot i així en el mateix barri es poden trobar famílies provinents de llocs diversos del món (Romania, Marroc), moltes d'ètnia gitana però que ja fa varies generacions que resideixen al poble. També s'ha produït últimament una arribada de famílies gitanes desfavorides no integrades al poble i famílies que resideixen poc temps al poble, normalment els nens resten només un curs al centre.

L'escola Santa Creu és un centre d' una línia des de P3 fins a 6è .

Nombre d'alumnes: al voltant de 125 ,

EI: Uns 35 alumnes

EP: Uns 90

- Nombre de docents: 17
  - Una auxiliar d' EE
- Nombre de l'equip psicopedagògic: 1 EAP
- Nombre de PAS: 1 Administrativa
- Nombre de famílies: 95

Al ser l'única escola de la població i el fort sentiment d' arrelament de les persones del poble, fa que a l'escola es matriculin els alumnes d'una generació a una altra, amb un fort sentiment de pertinença al centre. Això es reflecteix amb l'estreta col·laboració entre escola, famílies, ajuntament i entitats del poble.

S' estableix unes bases clares que defineixen l'escola com a catalana, activa, pluralista, democràtica i laica. La titularitat del centre educatiu és el Departament d'Ensenyament de la Generalitat de Catalunya , amb uns professionals que treballen plenament per al bon funcionament del centre.

S'estableix la base, doncs, del treball cooperatiu entre escola i famílies, tant a nivell particular com a nivell d'associació i es busca que tothom hi tingui alguna cosa a dir i alguna cosa a fer en l'educació dels infants i joves des del respecte de rols i capacitats. Les instal·lacions del centre educatiu consten d' 1 edifici: on hi ha 3 aules per a educació infantil, 6 aules per a educació primària, biblioteca, aula d'informàtica i aula polivalent, sales de reunions, tutories, administració i sala per l' AMPA. Es gaudeix també d'edificis de titularitat Municipal.( Poliesportiu, Centre de serveis...)

L' Escola està situada entre dos patis.

L'ús d'aquestes instal·lacions és majoritàriament per als membres de la comunitat educativa, però l'escola mai s'ha tancat a altres usos, previ avís i concertació de serveis

El centre considera important que tots aquells que participin de l'ús de les instal·lacions coneguin aquest Projecte de Convivència, per poder contribuir a



Generalitat de Catalunya  
**Departament d'Ensenyament**

### **Escola Santa Creu**

Anglesola

l'assoliment dels objectius del mateix, fomentar els valors que s'hi promouen, així com difondre els bons costums de l'escola.

## 5. DIAGNOSI

Aquesta diagnosi es la conclusió extreta del resultat de l' enquesta realitzada a tots els sectors de l'escola ( Veure Annex)

	Punts forts	Punts febles
Coeducació	Totes les accions empreses es dirigeixen a afavorir la coeducació, tenint molta cura d'aquest aspecte.	Tot i vetllat molt els aspectes relacionats amb l' educació hi ha vegades que es difícil trencar amb llenguatges subliminals.
Absentisme	Hi ha un nivell baix d'absentisme, però l'aparició d'un nou col·lectiu al centre ha fet que es vetlli més de prop aquest aspecte.	Cal estar molt pendents de les absències.
Acollida	El Pla d' Acollida marca les directrius. L' acollida al centre no suposa una gran complexitat, ja que hi ha molt poca arribada d'alumnat nouvingut.	No tenim aula d' acollida.
Comunicació	La comunicació és bastant fluida.	Que tots els pares /mares no tinguin els mateixos mitjans fa que haguem d'utilitzar diferents eines per a comunicar-nos. Això implica una important despesa de temps.
Conflictes	A l'escola no acostuma a haver-hi conflictes greus i es troben solucions mitjançant el diàleg i el treball amb els elements implicats.	La variabilitat de població fa que hagi d'haver-hi una variació constant de les actuacions del centre. A vegades el centre ha de resoldre conflictes que s'inicien fora.
Educació emocional	La formació i el treball que es fa amb el programa " Escolta'm".	Per a realitzar aquest programa cal utilitzar temps de l'aula, amb la necessitat de 2 professors per a poder fer l' activitat.
Inclusió	Hi ha una bona coordinació entre tots els agents per afavorir	La reducció de les hores d'atenció especialitzada i l'augment dels casos amb

	l'atenció a la diversitat.	dificultat dificulta la tasca.
--	----------------------------	--------------------------------

## 6. OBJECTIUS DEL PROJECTE DE CONVIVÈNCIA

<b>Objectiu general</b>	<b>Objectiu específic</b>
1. Assegurar i garantir la participació, la implicació i el compromís de tota la comunitat escolar.	1.1- Sensibilitzar la comunitat escolar de la necessitat d'elaborar un Projecte de convivència amb la implicació i el compromís de tots els agents educatius. 1.2 -Afavorir la comunicació del centre educatiu.
2. Ajudar cada alumne a relacionar-se amb si mateix, amb els altres i amb el món.	2.1- Potenciar les competències socioemocionals. 2.2- Potenciar les habilitats i competències necessàries per a la gestió positiva dels conflictes. 2.3- Educar infants i joves en el desenvolupament d'uns valors instrumentals (respecte, esforç, responsabilitat, etc.) que els permetin formar-se com a futurs ciutadans responsables i compromesos. 2.4- Potenciar la competència social i ciutadana de l'alumnat. 2.5- Educar en el valor de la norma i potenciar la participació de l'alumnat en la seva elaboració.
3. Potenciar l'equitat i el respecte a la diversitat de l'alumnat en un marc de valors compartits.	3.1- Garantir l'òptima incorporació dels nous membres de la comunitat escolar. 3.2- Promoure una cultura inclusiva que respecti i valori les diferències en un marc de valors compartits. 3.3- Prevenir l'absentisme i facilitar la reincorporació de l'alumnat absentista. 3.4- Promoure la participació de l'alumnat en les activitats complementàries, extraescolars i de lleure educatiu de l'entorn.



**Escola Santa Creu**

Anglesola

4. Fomentar la mediació escolar i la cultura del diàleg com a eina bàsica en la gestió del conflicte.	4.1- Sensibilitzar la comunitat escolar en la importància del valor del diàleg i la gestió positiva dels conflictes. 4.2- Prevenir els conflictes. 4.3- Detectar conflictes. 4.4- Gestionar els conflictes amb voluntat d'entesa i resolució.
5. Fomentar una cultura de la pau i la no-violència, juntament amb els valors que fan possible preservar i enriquir la vida de totes les persones.	5.1- Participar en iniciatives i projectes compromesos en la cultura per a la pau. 5.2- Potenciar la participació de tots els sectors de la comunitat escolar com a element bàsic per garantir la convivència i el clima escolar.



## 7. ACTUACIONS

7.1 VALORS I ACTITUDS					
		ACTUACIONS	RECURSOS	RESPONSABLES	TEMPORITZACIÓ
7.1.1 COEDUCACIÓ	AULA	1. Potenciem l'autoestima i donem les mateixes oportunitats a tothom.	Observacions d'aula, de les hores d'esbarjo i comunicació amb el servei de menjador.	Claustre	Durant tot el curs.
		2. Apliquem estratègies per a detectar situacions de menyspreu, ridiculització, comentaris ofensius i ironies per qüestions de gènere.			
	CENTRE	1. Donem les mateixes oportunitats d'expressió i participació a tot l'alumnat, independentment del gènere.	Intervencions a l'aula o participació en activitats de centre sense distinció per gènere.	Claustre	Durant tot el curs.
		2. Establim la mateixa relació educativa i fomentem les mateixes tasques i responsabilitats en nois i noies.	S' estableixen càrrecs a l'aula que són rotatius.		
	ENTORN	1. Ens coordinem amb les entitats locals per a educar en la igualtat de gènere.	Tallers de coeducació. Inclusió d'una activitat de coeducació en la setmana cultural.	Equip directiu coordinat amb serveis socials	Mínim un taller anual.
		2. Col·laborem amb l'administració local en la prevenció de la violència sexista i amb l'acció coeducadora.	Reunions periòdiques amb els Serveis	Equip directiu	Mínim dues comissions socials.



**Escola Santa Creu**

Anglesola

		Socials		al curs.
	Dins l'escola establim pràctiques que afavoreixen la coeducació: Evitem rols o estereotips discriminatoris en el grup o en el joc. Intervenim per afavorir una igual implicació dels nens i nenes. Potenciem l'autoestima i donem les mateixes oportunitats d'establir relacions de convivència equilibrades. Promovem la capacitat de lideratge per a tots i totes. Utilitzem un llenguatge no sexista.			



7.1 VALORS I ACTITUDS					
7.1.2 EDUCACIÓ SOCIOEMOCIONAL	ACTUACIONS		RECURSOS	RESPONSABLES	TEMPORITZACIÓ
	AULA	1.Treballar amb l' alumnat activitats que ajudin a la construcció sobre aprendre a pensar, raonar i prendre decisions.		Equip directiu Equip de mestres	
		2.Treballar activitats d'educació emocional per a desenvolupar la intel·ligència emocional.			
		3.L'escola té instaurades activitats per crear lligams afectius entre els membres de la comunitat educativa ( acompanyament grans / petits, padrins de lectura, colònies, festival setmana cultural, festes compartides, entre d'altres.			
CENTRE	1.Vetllar perquè en les programacions hi hagi inclosos els termes de la construcció de la identitat i l'educació emocional , el desenvolupament personal i de grup.	Programacions de les àrees	Mestres i cap d'estudis	Tots els cursos al llarg de l'any.	
	2. Formació a centre del programa "Escolta'm" i altres formacions relacionades amb el tema.	Pla de formació de zona sol·licitat al CRP	Equip directiu i claustre (consensuen formació)	Formació a centre.	
	3.Sensibilitzar, vetllar i informar al claustre de les diferents activitats i cursos d'educació emocional que s'ofereixin.	Fer difusió del cursos oferts referits a educació emocional	Equip directiu	A tots els cursos al llarg de l'any.	
	4. Publicació d'articles relacionats amb educació i educació emocional en el blog i la revista de l'escola.				



Generalitat de Catalunya

**Departament d'Ensenyament**

**Escola Santa Creu**

Anglesola

ENTORN	1. Promoure la participació de les famílies en les activitats a favor de l'educació emocional.	Difusió de les activitats que ofereix el municipi	Equip directiu	A tots els cursos al llarg de l'any.
<p>Aprofitem el dia a dia per desenvolupar el benestar dels altres. Entenem que l'atenció individualitzada de l'alumnat també inclou aspectes emocionals i afectius. Establim relacions entre el professorat i l'alumnat que es basen en l'afecte, la cordialitat i el respecte mutu.</p> <p>Fomentem un bon clima de confiança i suport entre tots els membres de la comunitat educativa. Proponem activitats que desenvolupin l'autoconcepte, l'autoestima i l'empatia. Proponem moments perquè l'alumnat pugui expressar els seus sentiments, neguits i pors de manera positiva ( Racó Escolta'm ) i tenim cura de mantenir un clima emocional positiu.</p>				



7.1 VALORS I ACTITUDS					
7.1.3 EDUCAR EN LA GESTIÓ POSITIVA DE CONFLICTES	ACTUACIONS		RECURSOS	RESPONSABLES	TEMPORITZACIÓ
	AULA	1.Vetllar perquè es dugui a terme la sessió de tutoria grupal establerta a cada aula de 1er a 6è.	Horaris del curs.	Cap d'estudis	1 sessió setmanal.
		2.Realitzar les activitats sobre conflictes i mediació adreçades als alumnes. Recollir criteris per a la definició del grup , realització de sociogrames.	Activitats recollides en el PAT.	Tutors/es	En les sessions de tutoria i sempre que sigui necessari.
		3.Sessió del Racó "Escolta'm" per a fer una tasca de mediació.( Tutoria individualitzada)Tots els cursos.	Sessió setmanal per a cada tutor de l'ús del Racó Escolta'm.	Tutors/es	Al llarg del curs.
		4.Utilitzar la sessió de Tutoria com un espai de diàleg on tractar conflictes relacionats amb la convivència.	Tutoria a l'aula.	Tutors /es	Al llarg del curs.
		5.Realitzar jocs informàtics (Happy) que fomentin l'assertivitat.	Sessions setmanals o bisetmanals a l'hora de tutoria de 3r a 6è.	Tutors/es	Al llarg del curs.
	CENTRE	1.Analitzar la tipologia de conflictes que es donen en el centre i fer-ne un retorn al professorat com a base de reflexió i actuació, revisar i consensuar les normes bàsiques i el règim disciplinari, a partir de l'anàlisi fet prèviament.	Reunions de coordinació de cicle. Registre dels conflictes.	Equip directiu Claustre de mestres	Durant el curs.
		2.Coordinació entre els diferents agents del centre per tal de gestionar la resolució de qualsevol conflicte.	Reunió dels diferents agents implicats.	Equip directiu, Equip de mestres, Equip de menjador	Quan sorgeixi el problema.



**Escola Santa Creu**

Anglesola

	ENTORN	1.Oferir col·laboració a les famílies quan es troben davant un conflicte.	Entrevistes i assessoraments.	Equip directiu	Durant el curs.
		2.Xerrades de conscienciació realitzades per Agents dels cossos de seguretat de la Generalitat.	Agents dels cossos de seguretat.	Claustre	Durant el curs.



7.1 VALORS I ACTITUDS					
7.1.4 INCLUSIÓ	ACTUACIONS		RECURSOS	RESPONSABLES	TEMPORITZACIÓ
	AULA	1. Elaboració i aplicació a l'aula del PI (de coneixements i metodològics) per aquells alumnes diagnosticats ( TEL, dislèxia, TDAH, discapacitats sensorials i motrius...).	Model de PI per a cada alumne	Tutor/a i mestra d' EE	A partir del diagnòstic de l'alumne.
		2. Elaboració i aplicació a l'aula dels PI i de les adaptacions curriculars o metodològiques establertes.		Tutor/a i mestra d' EE	A partir del diagnòstic de l'alumne.
	CENTRE	1. Coordinació entre tots els professionals implicats.	Coordinacions mestre, Tutors i EAP		Tot el curs sempre que sigui necessari.
		2. Reunió d' una CAD trimestral per a fer noves valoracions i consensuar actuacions.		Equip directiu EAP Tutors Mestra D' EE	1 trimestral
	ENTORN	1. Coordinació amb professionals externs que treballen amb l'alumnat.	Entrevistes, trucades, correu electrònic	Tutors MEE i CAD	Sempre quan sigui necessari.
		2. Atenció directa amb les famílies perquè sàpiguen què i com estan treballant els seus fills.	Entrevistes, via telefònica, agenda escolar	Claustre	Una entrevista mínim per curs.





**Escola Santa Creu**

Anglesola

7.2 RESOLUCIÓ DE CONFLICTES					
		ACTUACIONS	RECURSOS	RESPONSABLES	TEMPORITZACIÓ
7.2.1 ABSENTISME	AULA	1. Cada tutor/a omple una graella de registre mensual d'absències .	Graelles mensuals d'assistència.	Mestre tutor	Diàriament s' entrega i a l'acabar el mes.
		2.A l'agenda escolar hi ha un espai per a justificar absències i retards.	Agenda escolar	Equip de mestres	Cada cop que sigui necessari
	CENTRE	1.La direcció del centre recull mensualment la graella d'absències per poder portar el control d'aquelles que no s'han justificat.	Graella mensual per aula.	Direcció centre	Al final de cada mes.
		2.Prendre les mesures oportunes amb el mediador cultural i l'educador de carrer. Realització de CAD social de forma periòdica.	Reunions direcció/ assistents socials / mediadors.	Direcció agents socials	Després de cada reunió CAD social.
		3. Signatura de la carta de compromís a inici de curs.	Carta de compromís	centre	Un cop a l inici de curs.
	ENTORN	1. Coordinació amb Serveis Socials del municipi, així com també amb els serveis educatius de la zona.	Comissions socials i protocol municipal d'absentisme	Direcció/agents socials	Quan sigui necessari.



7.3. ORGANITZACIÓ					
		ACTUACIONS	RECURSOS	RESPONSABLES	TEMPORITZACIÓ
7.3.1 ACOLLIMENT	AULA	1.Establir mesures organitzatives i metodològiques per afavorir la integració de l'alumnat nou en el grup classe.	Diferents eines metodològiques de l'aula.	Tutors, mestres especialistes	A l'arribada i durant el procés.
		2.Elaborar, si s'escau, un Pla individualitzat.	Model de PI noves incorporacions.	Tutors , CAD i mestre D'EE	El temps que sigui necessari.
		3. Elaborar un repertori de recursos didàctics per atendre l'alumnat nouvingut.	Recursos Xtec. LIC ( CRP)	Mestres que intervenen amb aquests alumnes.	Des de l'arribada fins que es consideri oportú.
		4. Impulsar la participació de l'alumnat nou en el grup classe, crear la figura del Tutor d'acollida a l'aula, un dels seus companys exerceix la funció d'acollida tant per l'acolliment acadèmic com per l'acolliment socioemocional.	A partir de l'avaluació inicial promoure la participació d'aquest alumnat. Mestre d'aula	Mestres que intervenen amb aquests alumnes.	Quan es consideri oportú.
		5. Preveure activitats dirigides a l'alumnat del centre que ajudin a la integració d'aquests infants nouvinguts.	CAD, Aula	Mestres del centre	Quan sigui necessari.
	CENTRE	1.Assegurar que es duen a terme les actuacions recollides al Pla d'acollida del Centre	Pla d'acollida	Equip directiu CAD	Durant tot el procés d'acollida.
		2. Posada en comú en les reunions proposades de les actuacions previstes i l'evolució d'aquest nens a la classe i als espais comuns.	Claustre, Cicles	Mestres del centre	Durant tot el procés d'acollida.
		3.Detectar les necessitats (acadèmiques i socioeconòmiques ) que es deriven del fet migratori.	Proves d'avaluació inicial.	Equip directiu Mestres d' EE CAD	A l' inici i seguiment a les CAD.



**Escola Santa Creu**

Anglesola

			Entrevistes amb la família.		
ENTORN	1.Coordinar-se amb les administracions locals a fi que afavoreixen l'acollida i integració de l'alumne.		Comissions socials	Mestres del centre	Quan sigui necessari.
	2. Conèixer els recursos del municipi i comarca per l'acollida i facilitar-ne el seu aprofitament.			CAD	
	3. Promoure la participació d'aquestes famílies en les activitats de centre proposades.		Fer arribar la informació de les diferents activitats mitjançant diferents canals.	Tutor Equip directiu	Quan hi hagi alguna activitat programada.
	4.Animar a les famílies a la participació d'activitats que organitza el municipi per afavorir la seva integració.		Informació oferta per l'ajuntament del municipi.	Tutor/a	Informar a la família dels passos a seguir.
	5. Posar al seu abast els recursos que l'entorn els ofereix.		Els que ofereixen els Serveis del municipi.	CAD	Quan calgui.



## 8. AVALUACIÓ

OBJECTIUS GENERALS	OBJECTIUS ESPECÍFICS	INDICADORS
1.Elaborar un projecte global amb la participació de tota la comunitat educativa per tal de gestionar i orientar les actuacions i els processos.	1.1 Sensibilitzar la comunitat escolar de la necessitat d'elaborar un projecte de convivència amb la implicació de tots els agents educatius.	<ul style="list-style-type: none"> <li>• Relació d'actuacions de sensibilització per a cada sector de la comunitat escolar.</li> </ul>
	1.2 Elaborar una diagnosi participativa sobre la situació de la convivència en el centre.	<ul style="list-style-type: none"> <li>• Existència d'una diagnosi sobre la situació de la convivència al centre.</li> <li>• Relació de sectors participants en la diagnosi.</li> </ul>
	1.3 Crear els espais necessaris per afavorir la participació dels diferents sectors de la comunitat en l'elaboració del projecte.	<ul style="list-style-type: none"> <li>• Existència de comissions mixtes entre els diferents sectors de la comunitat escolar per a l'elaboració del Projecte de convivència.</li> </ul>
2.Ajudar a cada alumne a relacionar-se amb si mateix, amb els altres i amb el món.	2.1 Potenciar les competències socioemocionals.	<ul style="list-style-type: none"> <li>• Inclusió en el currículum d'accions per potenciar les competències socioemocionals de l'alumnat.</li> <li>• Inclusió en el Pla d'acció tutorial d'actuacions per desenvolupar les competències socioemocionals de l'alumnat.</li> <li>• Cursos en els quals es desenvolupen accions per formar en competència socioemocional.</li> </ul>
	2.2 Potenciar les habilitats i competències necessàries per a la gestió positiva dels conflictes.	<ul style="list-style-type: none"> <li>• Inclusió en el pla tutorial d'actuacions per treballar la gestió positiva dels conflictes.</li> <li>• Relació d'estratègies del centre que afavoreixen la gestió positiva dels conflictes (racó de diàleg, servei de mediació, tutoria compartida, pràctiques restauratives, etc.).</li> </ul>
	2.3 Educar infants i joves en el	<ul style="list-style-type: none"> <li>• Relació d'actuacions orientades a l'educació en valors.</li> </ul>



## Escola Santa Creu

Anglesola

	desenvolupament d'uns valors instrumentals (respecte, esforç, responsabilitat, etc.) que els permetin formar-se com a futurs ciutadans responsables i compromesos.	<ul style="list-style-type: none"><li>• Relació d'actuacions que promouen l'ajuda entre iguals en el centre.</li></ul>
	2.4 Potenciar la competència social i ciutadana de l'alumnat.	<ul style="list-style-type: none"><li>• Inclusió en el currículum d'accions orientades a potenciar l'anàlisi crítica i la presa de decisions.</li><li>• Inclusió en l'acció tutorial d'accions orientades a potenciar l'anàlisi crítica i la presa de decisions.</li></ul>
	2.5 Educar en el valor de la norma i potenciar la participació de l'alumnat en la seva elaboració.	<ul style="list-style-type: none"><li>• Inclusió en l'acció tutorial d'accions orientades a educar sobre el valor de la norma per a la convivència.</li><li>• Participació de l'alumnat en l'elaboració de les normes d'aula en el marc de l'acció tutorial.</li></ul>
3. Potenciar l'equitat i el respecte a la diversitat de l'alumnat en un marc de valors compartits.	3.1 Garantir l'òptima incorporació dels nous membres de la comunitat escolar.	<ul style="list-style-type: none"><li>• Existència i difusió de protocols d'acollida de qualsevol membre de la comunitat escolar (alumnat, famílies, professorat, PAS, etc.).</li><li>• Ús d'enquestes per valorar el grau de satisfacció del procés d'acollida, adreçades als diversos sectors de la comunitat.</li><li>• Relació d'activitats en el marc de l'acció tutorial per a l'acollida del nou alumnat (activitats de presentació del centre, alumnes padrins, activitats interetapes, etc.).</li><li>• Existència d'un protocol específic per a l'acollida de l'alumnat nouvingut i les seves famílies.</li></ul>



## Escola Santa Creu

Anglesola

	<p>3.2 Promoure una cultura inclusiva que respecti i valori les diferències en un marc de valors compartits.</p>	<ul style="list-style-type: none"><li>• Relació d'estratègies metodològiques a l'aula que afavoreixen la interrelació dels alumnes.</li><li>• Relació d'accions orientades a fomentar el coneixement mutu.</li><li>• Relació d'accions per visibilitzar les diferents cultures existents al centre.</li><li>• Existència d'una orientació acadèmica i professional no estereotipada per raons de gènere, origen o altres condicions personals i/o socials.</li><li>• Existència d'unes pautes d'ús de llenguatge inclusiu que donin el mateix protagonisme a tot l'alumnat.</li></ul>
	<p>3.3 Prevenir l'absentisme i facilitar la reincorporació de l'alumnat absentista.</p>	<ul style="list-style-type: none"><li>• Índex d'absentisme.</li><li>• Índex d'abandonament escolar.</li><li>• Existència d'un protocol de centre de prevenció, detecció i intervenció sobre absentisme amb actuacions específiques per a l'alumnat que s'hi incorpora.</li><li>• Existència d'un protocol d'absentisme i acompanyament a l'escolarització d'àmbit comunitari en coordinació amb l'administració local i altres serveis.</li></ul>
	<p>3.4 Promoure la participació de l'alumnat en les activitats complementàries, extraescolars i de lleure educatiu de l'entorn.</p>	<ul style="list-style-type: none"><li>• Percentatge d'alumnes que realitzen activitats complementàries en el centre educatiu.</li><li>• Percentatge d'alumnes que realitzen activitats extraescolars en el centre educatiu.</li><li>• Percentatge d'alumnes que realitzen activitats de lleure en el centre educatiu.</li><li>• Inclusió en el Pla d'acció tutorial de la difusió a l'alumnat i</li></ul>



## Escola Santa Creu

Anglesola

		les seves famílies de l'oferta de lleure educatiu de la zona.
4. Fomentar la mediació escolar i la cultura del diàleg com a eina bàsica en la gestió del conflicte.	4.1 Sensibilitzar la comunitat escolar en la importància del valor del diàleg i la gestió positiva dels conflictes.	<ul style="list-style-type: none"><li>• Relació d'actuacions de sensibilització portades a terme en el centre.</li></ul>
5. Fomentar una cultura de la pau i la no-violència, juntament amb els valors que fan possible preservar i enriquir la vida de totes les persones.	5.1 Participar en iniciatives i projectes compromesos en la cultura per a la pau.	<ul style="list-style-type: none"><li>• Relació d'iniciatives en les quals participa el centre.</li></ul>
	5.2 Elaborar una estructura organitzativa i una gestió de recursos que afavoreixin la convivència i el clima escolar.	<ul style="list-style-type: none"><li>• Existència de mesures per a l'acció tutorial compartida dins els equips docents (cotutories, tutors referents, etc.).</li><li>• Existència d'estratègies per promoure la tutoria entre iguals.</li><li>• Existència de pautes d'organització dels espais per afavorir la convivència.</li><li>• Existència d'espais de relació informal per als diferents col·lectius del centre.</li></ul>
	5.3 Potenciar la participació de tots els sectors de la comunitat escolar com a element bàsic per garantir la convivència i el clima escolar.	<ul style="list-style-type: none"><li>• Existència de comissions mixtes integrades per membres dels diferents sectors de la comunitat escolar.</li><li>• Grau de participació de les famílies en l'elaboració dels projectes de centre.</li><li>• Existència de coordinació periòdica de l'equip directiu amb l'AMPA.</li><li>• Participació de l'AMPA en els processos d'acollida de les famílies.</li></ul>

## 9. DESCRIPCIÓ DE LES ACTUACIONS

### 9.1. VALORS I ACTITUDS

#### 9.1.1. COEDUCACIÓ

##### **ACTUACIONS TRANVERSALS O GENERALS**

###### **AULA**

Incorporem l'ús habitual del llenguatge inclusiu i no sexista que doni el mateix protagonisme a tot l'alumnat.

Promovem la reflexió i el debat sobre conceptes relacionats amb l'educació afectiva i sexual.

###### **PLÀSTICA**

En l'àrea de plàstica quan treballem autors procurem que hi hagi tants artistes homes com dones.

###### **SETMANA CULTURAL**

Una de les activitats proposades és el cinefòrum, aquí es presenten pel·lícules que tracten la igualtat.

###### **BIBLIOTECA**

S'adquireixen llibres que parlin de la igualtat entre homes i dones.

##### **ACTUACIONS ESPECÍFIQUES**

###### ED. INFANTIL

- Fugim dels estereotips de gènere (professions; els colors no tenen sexe). Es treballa quan sorgeix a les classes.

- Tenim ambients oberts a tothom.

- No hi ha activitats de nens i nenes.

###### PRIMÀRIA

###### **CICLE INICIAL**

- Es treballen els temes curriculars (oficis, famílies, tasques de casa, etc.) des d'una perspectiva d'igualtat.

###### **CICLE MITJÀ**

- Es fa treball per reflexionar sobre els estereotips de gènere i els diferents rols que es donen en la quotidianitat a l'aula i al pati.

- Es fa un treball des d'una selecció de contes que tractin sobre la igualtat de gènere.



## **Escola Santa Creu**

Anglesola

CICLE SUPERIOR

- Es fa un treball conjunt d'identitat i gènere que incorpora, entre altres, aquests temes:
- Estereotips de gènere a la vida quotidiana, als contes tradicionals i als mitjans de comunicació i publicitat (que significa ser una noia o un noi).
- Treball sobre la igualtat de gènere mitjançant una selecció de contes de coeducació.

### 9.1.2. EDUCACIÓ SOCIOEMOCIONAL

#### **ACTUACIONS TRANSVERSALS**

##### INFANTIL

##### RECONeixEMENT DE LES EMOCIONS

Llegim, parlem i reflexionem amb el monstre dels colors, i així els ajudem a identificar com es senten, en definitiva les seves emocions.

##### COM EM SENTO AVUI?

Cada aula té un taulell on els infants d'infantil poden enganxar la seva fotografia en la columna que diu com es sent .

##### RACÓ EMOCIONAL

A cada aula hi ha una caixa on hi ha un COIXI EMOCIONAL, pilotes antiestrés i una botella de la calma per a poder-nos tranquil·litzar si ens fa falta.

##### PRIMÀRIA

##### ESCOLTA'M

Programa de tutoria individualitzada en el que participen tots els alumnes de primària, basat en el projecte Escolta'm .

Escoltar-nos és la base de la proposta de tutoria personalitzada que presentem, basada en el desig d'escoltar, de comprendre, de no jutjar, i poder transmetre a cadascun dels nostres alumnes: "tu m'importes". Un projecte ordinari on l'alumnat pren el protagonisme en la conversa en petit grup i el docent desenvolupa l'art de la conversa per ajudar a l'alumnat a construir i organitzar el seu pensament des de la vinculació emocional.

##### CARES A LES TAULES

Cada infant té a la seva taula un espai on poc enganxar una cara que expressi com es sent en aquell moment.

##### RACÓ EMOCIONAL

Al igual que a infantil a l'aula hi ha una caixa on hi ha estris que ajuden a la calma.

##### PROVERBIS

Per tot el centre i també a les aules hi ha repartits uns proverbis que ens fan fer reflexió sobre nosaltres mateixos.

## **Escola Santa Creu**

Anglesola

### **LLIBRETA EMOCIONAL**

Cada nen té una llibreta individual on pot expressar les seves emocions, sentiments, neguits, desitjos, idees ...

### **BIBLIOTECA DELS LLIBRES EMOCIONALS**

Al costat del racó Escolta'm hi ha una biblioteca emocional és tant per a mestres com per alumnes, on es posa a l'abast de tothom llibres relacionats amb les emocions.

També a la biblioteca escolar del centre hi ha gran quantitat de llibres que treballen les emocions.

### **RELAXACIÓ**

A les entrades a l'aula, sobretot després del pati i al tornar de dinar, fem 5 minuts de relaxació per afavorir el bon clima per als aprenentatges.

## **ACTUACIONS ESPECÍFIQUES**

### ED. INFANTIL

- Cada curs ja té una programació seqüenciada i temporalitzada amb diferents activitats: a P3 utilitzem "el llibre de les emocions" que ajuda als alumnes a identificar situacions de tristesa, alegria, ràbia).
- Expliquem contes que treballen les emocions o be ens ajuden a identificar-les (el monstre de colors, el buit, de quin color són els petons...)
- Parlem amb l'alumnat sobre com gestionar conflictes (empatia, m'agrada, no m'agrada).
- Es fan xerrades individuals per a gestionar conflictes (empatia, m'agrada, no m'agrada).
- Aprofitem diferents espais per a treballar les emocions.
- Està normalitzada l'expressió de les emocions per part dels mestres.

### PRIMÀRIA

#### **CICLE INICIAL**

- Es fa un treball sobre les famílies (relacions de parentiu i repartiments de tasques domèstiques i professions dels pares i mares).
- A tutoria es treballen: les seves pors, la gestió dels conflictes entre iguals i amb els adults (al pati, al menjador, a la classe...), el treball del llenguatge (per ajudar a expressar els propis sentiments), es fan activitats i dinàmiques per afavorir i potenciar el sentiment de pertinença al grup.
- Acolлим els estats anímics i els ritmes de l'alumnat per desenvolupar dins de la tutoria, relacions basades en la confiança.
- Es fan activitats que afavoreixen la creació de lligams afectius entre els membres de tota la comunitat educativa (tallers de pares, matinal amb les famílies per a realitzar tasques de millora al centre, padrins de ...).
- Es busca temps per parlar més de manera individualitzada amb l'alumnat.
- Es fomenten i valoren els aspectes positius de tothom.



Generalitat de Catalunya  
**Departament d'Ensenyament**

### **Escola Santa Creu**

Anglesola

- Es programen activitats basades en l'aprenentatge entre iguals.
- També es fa el programa Escolta'm de tutoria individualitzada.

## **Escola Santa Creu**

Anglesola

### **CICLE MITJÀ**

- Fem un seguiment i un recolzament individualitzat de l'alumnat (converses privades al racó "Escolta'm")
- Ajudem a reconèixer i anomenar les diferents emocions i sentiments.
- Exposem treballs individuals o de grup a l'aula o espais oberts de l'escola, com a reforç positiu de l'alumnat.
- A català es treballa l'autodescripció i adjectius relacionats amb els sentiments i les emocions.
- Instaurem activitats i esdeveniments que afavoreixen la creació de lligams afectius entre els membres de tota la comunitat educativa (festes, activitats intercicles, xerrades o activitats amb familiars, etc).

### **CICLE SUPERIOR**

- Donem espai en la tutoria (per expressar sentiments, desacords, felicitacions, treball d'autoestima i autoconeixement, reforç positiu...) a estructures: jocs de rol, ampliacions de vocabulari, expressió de les emocions verbals i corporalment, descripció narrativa de sentiments personals i aliens...)
- Atenció individualitzada a tutoria sobre el tractament de les emocions, escolta activa...
- Es treballa explícitament l'autocontrol a 6è (educació en valors).
- A tutoria i Educació en valors, apliquem programes que ajuden a la construcció sobre aprendre a pensar, raonar i prendre decisions.

## **9.1.3. EDUCAR EN LA GESTIO POSITIVA DE CONFLICTES**

### **ACTUACIONS GENERALS**

En el nostre centre ja es realitzen diverses actuacions per a crear un clima de convivència que afavoreixi l'aprenentatge dels alumnes i faciliti el treball dels mestres del centre:

- Vam iniciar i té una continuïtat un programa de treball socioemocional, en el que participen tots els alumnes del centre.
- En les sessions de tutoria i en altres matèries parlem de la necessitat de gaudir d'un clima de seguretat i confiança.
- Actuem amb rapidesa i eficiència en els casos de conflictes greus.
- Detectem, recollim sistemàticament i analitzem els conflictes greus que tenen lloc en l'entorn escolar.
- Diferenciem de manera clara entre conflictes lleus i conflictes greus i establim les actuacions que cal seguir en cada cas.
- Disposem de protocols d'actuació i canals d'intervenció per als casos de conflictes greus. (Veure NOFC)
- Els tutors i les tutores fem activitats amb el grup-classe en les quals l'alumnat discerneix i identifica les conductes impròpies de les conductes greument perjudicials per a la convivència.
- En el cas d'assetjament escolar atenem la víctima amb celeritat i posem en marxa actuacions immediates per millorar i tractar de solucionar el problema.

## **Escola Santa Creu**

### Anglesola

- Establim un clima de confiança que afavoreixi la comunicació dels conflictes per part de l'alumnat i el professorat corresponent.
- L'equip directiu, el professorat, la comissió de convivència i el Consell escolar coneixen i apliquen, en cas que sigui necessari, el protocol marc d'actuació en casos d'abusos sexuals i altres maltractaments greus a menors, coordinat pel Departament d'Acció Social i Ciutadania.
- Mantenim contacte habitual amb els agents de seguretat pública i els professionals dels serveis socials de les administracions locals.
- Tenim estratègies de detecció de conflictes greus.
- Analitzem les causes, el nombre i la tipologia dels conflictes que sorgeixen a l'aula i ens plantejem estratègies per a la seva resolució.
- Acceptem els petits conflictes com a part natural de la convivència i els aprofitem per desenvolupar actituds proactives i estratègies de resolució.
- Actuem davant dels conflictes relacionats amb la violència: assetjaments, agressions, amenaces, de gènere, racisme ...
- Al centre, afavorim l'acceptació de les diferències i considerem la diferència com un valor.
- Contemplem la reparació i la reconciliació com a eines en la resolució dels conflictes.
- Fem activitats de desenvolupament de l'assertivitat i de l'empatia.
- Fomentem l'ús de la paraula en les relacions interpersonals.
- Fomentem la participació i implicació de l'alumnat en la gestió dels conflictes de l'aula.
- Intervenim amb diligència quan detectem que s'està iniciant un conflicte amb els indicadors de rumors, provocacions, llenguatge ofensiu, prejudicis...
- Parlem amb l'alumnat sobre els conflictes, tant els de l'aula com els de fora del centre.
- Hi ha personal destinat a vigilar hores d'esbarjo, entrades i sortides, passadissos, lavabos,...
- Quan hi ha un conflicte a l'aula, l'abordem directament amb els implicats.
- Formem l'alumnat perquè sigui capaç d'afrontar autònomament els propis conflictes mitjançant iniciatives concretes mitjançant la mediació.
- Procurem que els canals habituals de gestió de conflictes al centre estiguin clarament establerts.
- Tenim en compte els recursos del territori per educar a favor de la cultura de mediació.
- Utilitzem la tutoria de classe com a recurs per tractar sistemàticament els conflictes que es produeixen a l'aula.
- Adequem la normativa als objectius del centre i l'avaluem periòdicament.
- Apliquem les normes en el dia a dia a l'aula.
- Fem conèixer la normativa vigent del centre a tota la comunitat educativa.
- Recollim i ordenem totes les normes d'organització i funcionament del centre.
- Tenim normes clares i escrites a l'aula.

## **Escola Santa Creu**

Anglesola

### **ACTUACIONS ESPECÍFIQUES**

#### ED. INFANTIL

- A la tornada del pati i del menjador es fa una estona de calma tot escoltant música.
- - A P3, P4, P5 es fa un treball de relaxació a música i a expressió corporal.

#### PRIMÀRIA

- Aprofitem les estones d'entrada i sortida de l'escola per gestionar amb la família petits conflictes quotidians, dubtes i discrepàncies.
- L'agenda ens serveix com a mecanisme de comunicació amb les famílies per petits conflictes.
- Aprofitem les estones de pati per parlar amb l'alumnat implicat en algun conflicte.
- Realitzem entrevistes individuals (en el marc de la tutoria, converses privades) per acompanyar la gestió d'aquests conflictes.
- A la tornada del pati i del menjador es fa una estona de calma tot escoltant música.

#### CICLE INICIAL

- Es revisen periòdicament les normes efectives i es destinen estones a resoldre conflictes a l'aula

#### CICLE MITJÀ

- Treballem per a que el compliment de les normes no sigui fruit de la coacció sinó de l'assumpció personal de responsabilitats. Per exemple, fem la valoració i l'autovaloració de l'exercici dels càrrecs.
- Portem un registre d'incidències (per casos greus) que ens pugui servir per a les entrevistes amb les famílies (en grups o alumnes especialment conflictius).

#### CICLE SUPERIOR

- Treballem per a què el compliment de les normes no sigui fruit de la coacció sinó de l'assumpció personal de responsabilitats.
- Es realitza un taller, a càrrec de professionals, sobre tot tipus d'addiccions.
- A Ed. en valors, l'alumnat aprèn la dinàmica del conflicte i habilitats dialògiques per fer-li front d'una manera pacífica.
- Disposem d'espais on agafem els nens i comenten com van.
- Es porta un registre d'incidències en casos d'alumnat amb greus problemes de comportament.
- ES FA EL PROGRMA HAPPY A CM I CS

Aquest programa consisteix en uns videojocs Happy 8-12 i Happy 12-16, és un programa d'educació emocional per a la resolució assertiva de conflictes en infants i adolescents

El Departament d'Ensenyament posa a l'abast de tots els centres educatius els programes Happy 8-12 i Happy 12-16 per practicar la resolució de situacions conflictives de manera assertiva. Els vídeojocs van acompanyats de material didàctic (dossier de l'alumnat i guia per al professorat), elaborats per la doctora Gemma Filella.

## **ACTUACIONS GENERALS**

### ED. INFANTIL

- Fem la programació "setmanal" atenent la diversitat dels alumnes i respectant els diferents ritmes de treball.

### PRIMÀRIA

- Les programacions tenen en compte la diversitat dels alumnes i respecten els diferents ritmes de treball.
- Planifiquem les sessions de classe per a què l'alumnat pugui demostrar les seves habilitats de maneres diferents: presentacions, exposicions orals, treballs escrits, dibuixos, activitats multimèdia, mitjans audiovisuals, treballs pràctics, ús de les TIC per fer recerca, etc.
- Tenim en compte les opinions de l'alumnat sobre com millorar l'entorn d'aprenentatge.

### **Desdoblaments**

Es realitzen desdoblaments a cada curs, bàsicament en les àrees instrumentals.

### **Activitats internivells**

Al llarg del curs fem activitats internivells de matemàtiques (Entusiasma't), de llengua (Taller d'escriptura), d'activitats transversals (Realització dels projectes) on es barregen alumnes del mateix cicle o alumnes de cicles diferents, també durant la setmana cultural fem activitats amb alumnes de diferents cursos (Cinefòrum).

### **Llibres d'interculturalitat**

A la biblioteca del centre hi ha llibres que treballem la interculturalitat, i estan a disposició de tothom.

## **ACTUACIONS ESPECÍFIQUES**

### INFANTIL

#### **AMBIENTS**

Els alumnes d'infantil treballen per ambients dos cops a la setmana en concret 2 sessions setmanals, és una activitat internivells i rotatòria on es fan els ambients de plàstica, experimentació i expressió verbal.

#### **PREVENCIÓ I DETECCIÓ A INFANTIL DELS POSSIBLES PROBLEMES**

Es fa especial incidència dins l'etapa d'Educació Infantil en fer una detecció de problemes o trastorns d'aprenentatge de manera que això ens permeti donar a l'infant una atenció primerenca al més aviat possible.

## **Escola Santa Creu**

Anglesola

### PRIMÀRIA

#### PROGRAMA PADRINS FILLOLS

Es fan sessions de lectura setmanals entre 6è i primer curs i durant el segon trimestre, de manera que els més grans fan un acompanyament dels més petits en el procés lectoescriptor.

#### ÚS DE LES SAAC

Utilitzem les SAAC en la modalitat que ens sigui necessari en cada moment per a potenciar la comunicació de l'infant (llengua de signes, plafons...).

#### LLEGIM I ESCRIVIM EN PARELLA

És una activitat de comprensió lectora que realitzen els alumnes de 3er i cinquè on els alumnes de tercer són els tutoritzats i els de 5è els que tutoritzen.

#### CICLE INICIAL

- Es fan desdoblaments per fer conversa en català.

#### CICLE MITJÀ

- Promovem l'autoregulació de l'aprenentatge mitjançant la reflexió individual, en grup reduït, sobre l'assoliment dels objectius tant en grup com individualment.
- Es fan desdoblaments. També per a fer conversa en castellà.

#### CICLE SUPERIOR

- Promovem l'autoregulació de l'aprenentatge mitjançant la reflexió individual.
- Es fan grups flexibles de les matèries instrumentals (llengües i matemàtiques).
- Es fan desdoblaments per fer conversa d'anglès.
- Es programen més activitats perquè els alumnes de diferents edats es coneguin i es donin suport mutu (padrins de lectura, hort, festes intercicles).
- Disposem d'alguns llibres de diferents cultures.

## **9.2. RESOLUCIÓ DE CONFLICTES**

### **9.2.1. ABSENTISME**

- Afavorir el treball conjunt amb el promotor gitano i serveis socials per garantir l'escolarització òptima de tot l'alumnat i actuar davant l'absentisme.
- Tenim un procés ràpid de comunicació i coordinació entre els diferents agents implicats al centre davant situacions d'absentisme.
- Recollida de les faltes d'assistència i justificació d'aquestes.



## 9.3. ORGANITZACIÓ

### 9.3.1. ACOLLIDA

#### **ACTUACIONS GENERALS**

Quan arriba un nou membre a l'escola es posa a la seva disposició el Pla d'acollida, si és un alumne s'explica a la família.

També es realitzen: Entrevistes amb l'alumne/a nou i la seva família

Quan un alumne /a entra nou en un curs ja format, es té en compte:

La dinàmica del grup

El nombre d'alumnes

El nivell de l'alumne

#### **ACTUACIONS ESPECÍFIQUES**

##### A EDUCACIÓ INFANTIL I CICLE INICIAL DE PRIMÀRIA:

- Quan arriba un alumne/una alumna d'una altra cultura, busquem informació sobre la seva cultura per així apropar-nos més a l'alumne i treballem alguns aspectes concrets a classe que puguin servir per enriquir els altres.

##### A CICLE MITJÀ DE PRIMÀRIA

- Quan arriba un alumne/una alumna d'una altra cultura, s'introdueix la cultura del nouvingut al grup-classe, les explicacions que puguin fer de la realitat on vivia, els contrastos que han trobat, per què han hagut de venir a viure aquí ...

Es podria fer a través del llenguatge oral o, si no fos possible per desconeixement total de les llengües més usuals, a través d'imatges, fotografies, retalls de diaris i revistes, ...

- L'alumne nouvingut rep la informació del lloc d'acollida que els companys i companyes li fan arribar.

- Es fa un treball individualitzat i en petit grup a l'aula de reforç, com a eines de suport en la immersió de l'alumne en la nova cultura i en la relació amb els companys.

- Fer torns entre els nens i nenes per introduir aquella persona a les activitats lúdiques (apadrinament).

##### A CICLE SUPERIOR DE PRIMÀRIA:

- Quan arriba un alumne/una alumna d'una altra cultura: reunim als alumnes i els comentem l'arribada d'un nou alumne i que esperem la seva col·laboració en l'acolliment ( posada en comú d'idees, actuacions, etc.).

- Cada dia, cada alumne/a s'encarrega de fer una activitat oral, emmarcada dins de la programació, amb l'alumne nouvingut (conversa semidirigida, lectura expressiva, lectura comprensiva...).

D'aquesta manera tots i totes els companys/es de classe es veuran implicats en l'aprenentatge de la llengua del nouvingut.



## **Escola Santa Creu**

### Anglesola

- Dins de l'aula s'organitzen activitats encaminades a treballar la cohesió dins del grup, l'autoestima, la capacitat d'empatia... valors que s'hauran de contemplar amb la incorporació dins del grup de l'alumne/a nouvingut.
- Es versionen textos escrits en les diferents llengües maternes que hi ha a l'escola ( català, castellà, amazic, àrab, romanés, llengua de signes...)

## 10. CONCRECIÓ DE PROTOCOLS ( Enllaços als diferents protocols)

La generalitat de Catalunya ofereix uns protocols de prevenció, detecció i intervenció enfront situacions de conflicte greument perjudicials per a la convivència que serveixen com a base per a aquesta gestió en qualsevol marc escolar i aquests han de ser els nostres referents en aquests casos.

El Departament també ha creat la Unitat de Suport a l'Alumnat en Situació de Violència (USAV) a disposició dels centres i que treballen coordinadament en els casos que es requereixi intervenció. Al centre estan penjats també cartells amb els telèfons on trucar en cas de necessitar ajuda. Qualsevol persona de la comunitat educativa pot sol·licitar l'ajuda de la USAV.

**PROTOCOL D'ACTUACIÓ ENTRE ELS DEPARTAMENTS DE BENESTAR SOCIAL I FAMÍLIA I D'ENSENYAMENT, DE PREVENCIÓ, DETECCIÓ, NOTIFICACIÓ, DERIVACIÓ I COORDINACIÓ DE LES SITUACIONS DE MALTRACTAMENT INFANTIL I ADOLESCENT EN L'ÀMBIT EDUCATIU**

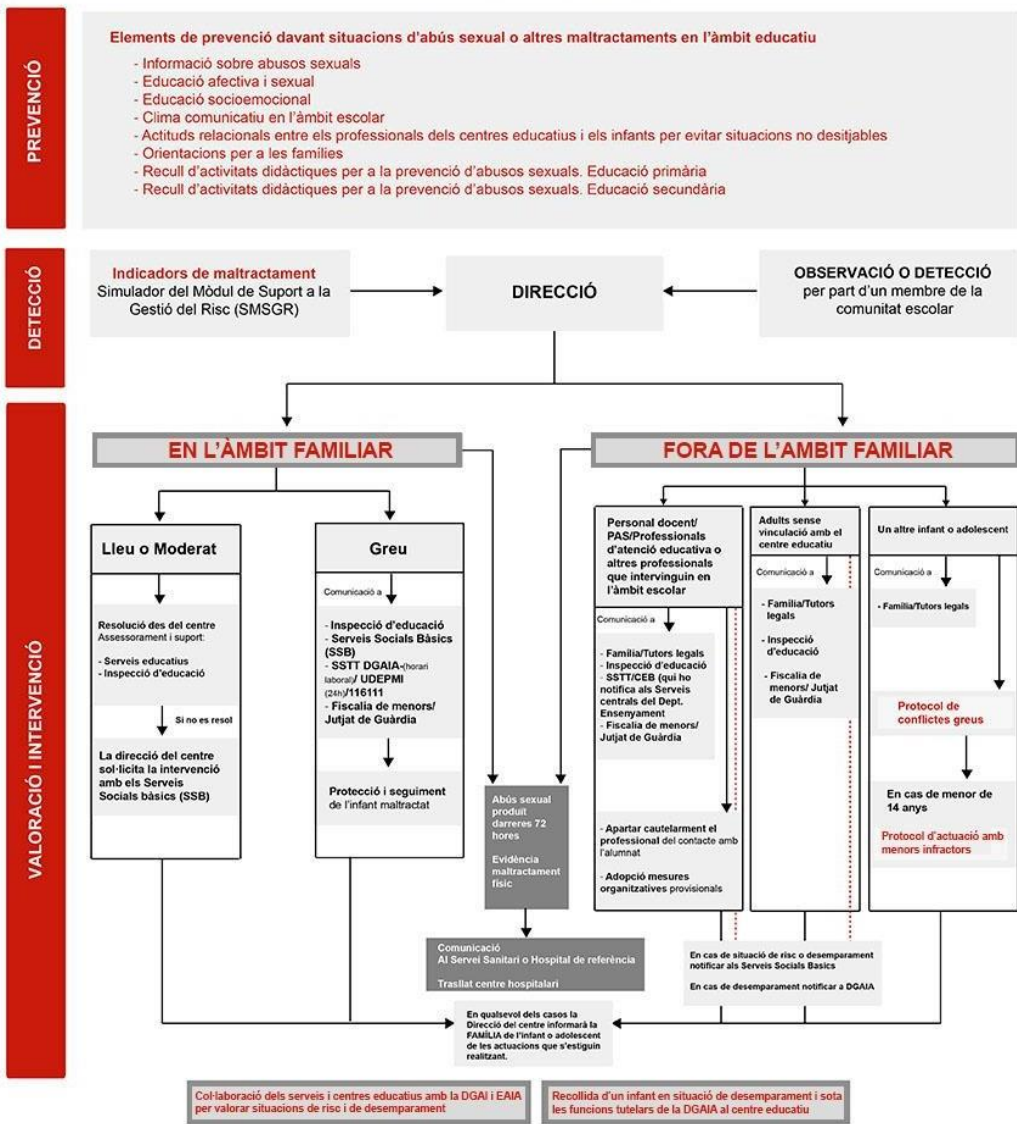
**Introducció i objectius**

**Maltractament infantil i juvenil**

Situació en què un infant o adolescent és objecte de violència física o psíquica, sexual i/o emocional, o privació dels seus drets i del seu benestar, per acció o permissió, per part dels pares i/o cuidadors, les persones de qui generalment depèn per al seu desenvolupament correcte o per part de qualsevol altra persona.

**Per saber-ne més**

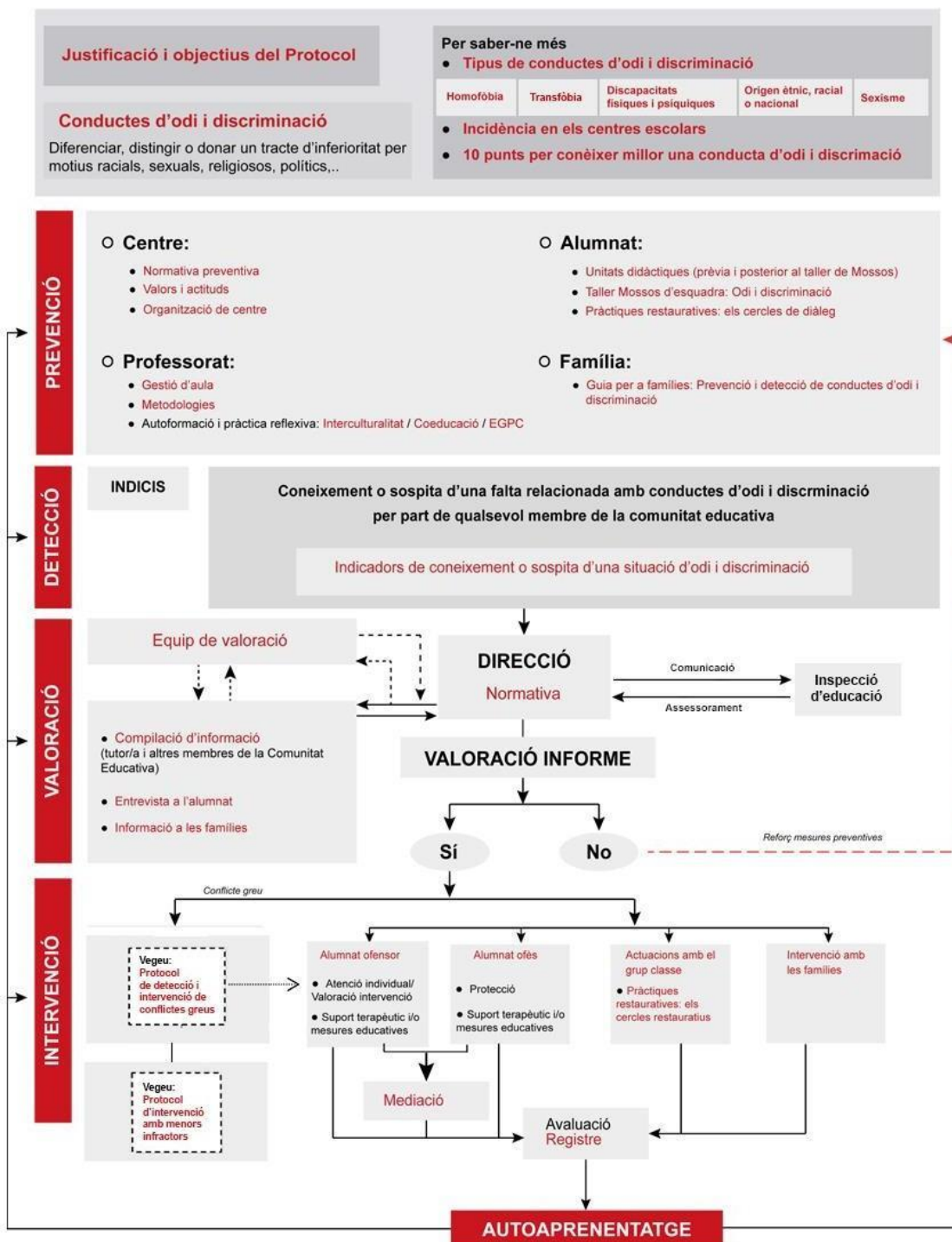
- Tipologia de maltractaments
- Àmbit d'aplicació
- Principis d'actuació
- Indicacions per a l'aplicació i per a la implementació
- Paper de l'àmbit educatiu en la detecció del maltractament infantil
- Normativa bàsica
- Protocol Marc d'actuacions en casos d'abusos sexuals i altres maltractaments greus a menors
- Protocol de prevenció, detecció, notificació, derivació i coordinació de les situacions de maltractament infantil i adolescent en l'àmbit educatiu



Col·laboració dels serveis i centres educatius amb la DGAI i EAIA per valorar situacions de risc i de desemparament. Recollida d'un infant en situació de desemparament i sota les funcions tutelars de la DGAIA al centre educatiu.

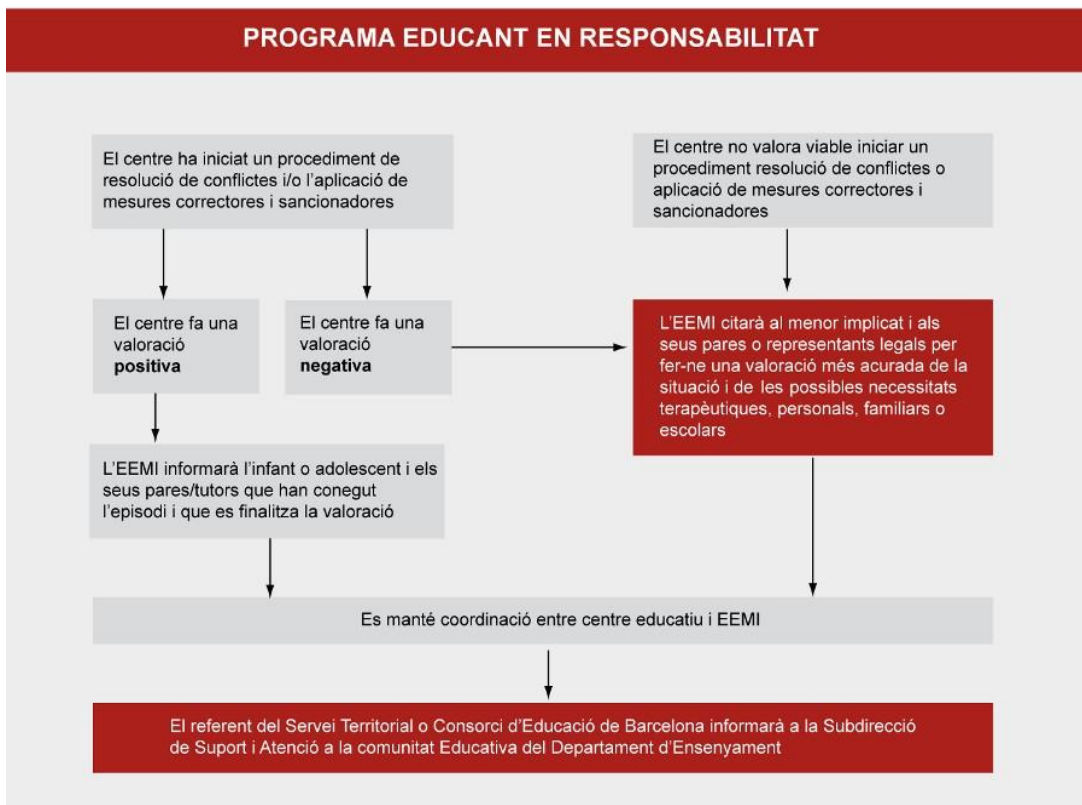
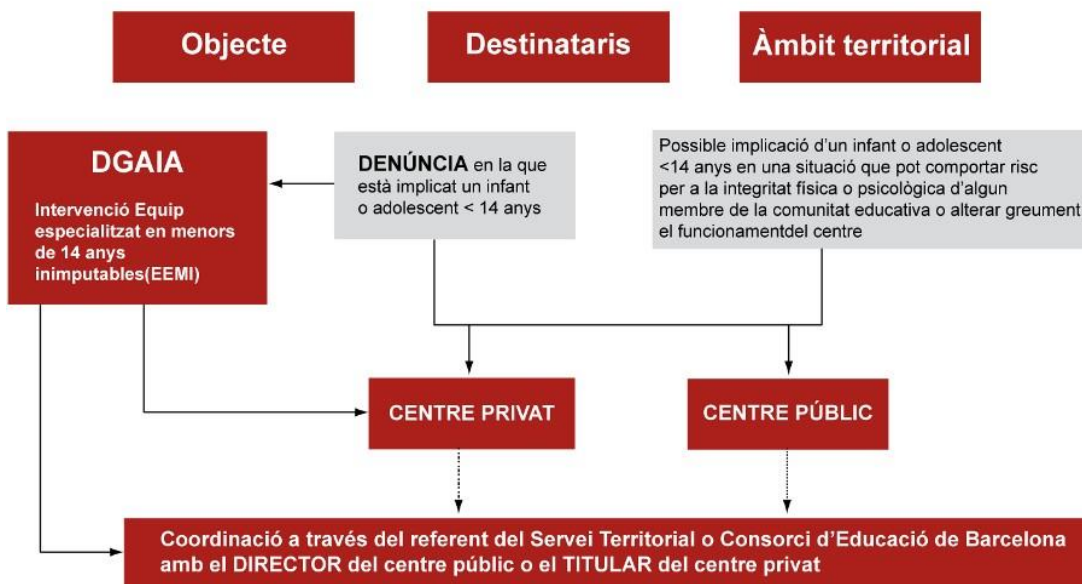
[http://xtec.gencat.cat/ca/centres/projeducatiu/convivencia/recursos/resconflictos/maltractament\\_inf\\_adolesc/index.html](http://xtec.gencat.cat/ca/centres/projeducatiu/convivencia/recursos/resconflictos/maltractament_inf_adolesc/index.html)

PROTOCOL DE PREVENCIÓ, DETECCIÓ I INTERVENCIÓ ENFRONT SITUACIONS D'ODI I DISCRIMINACIÓ



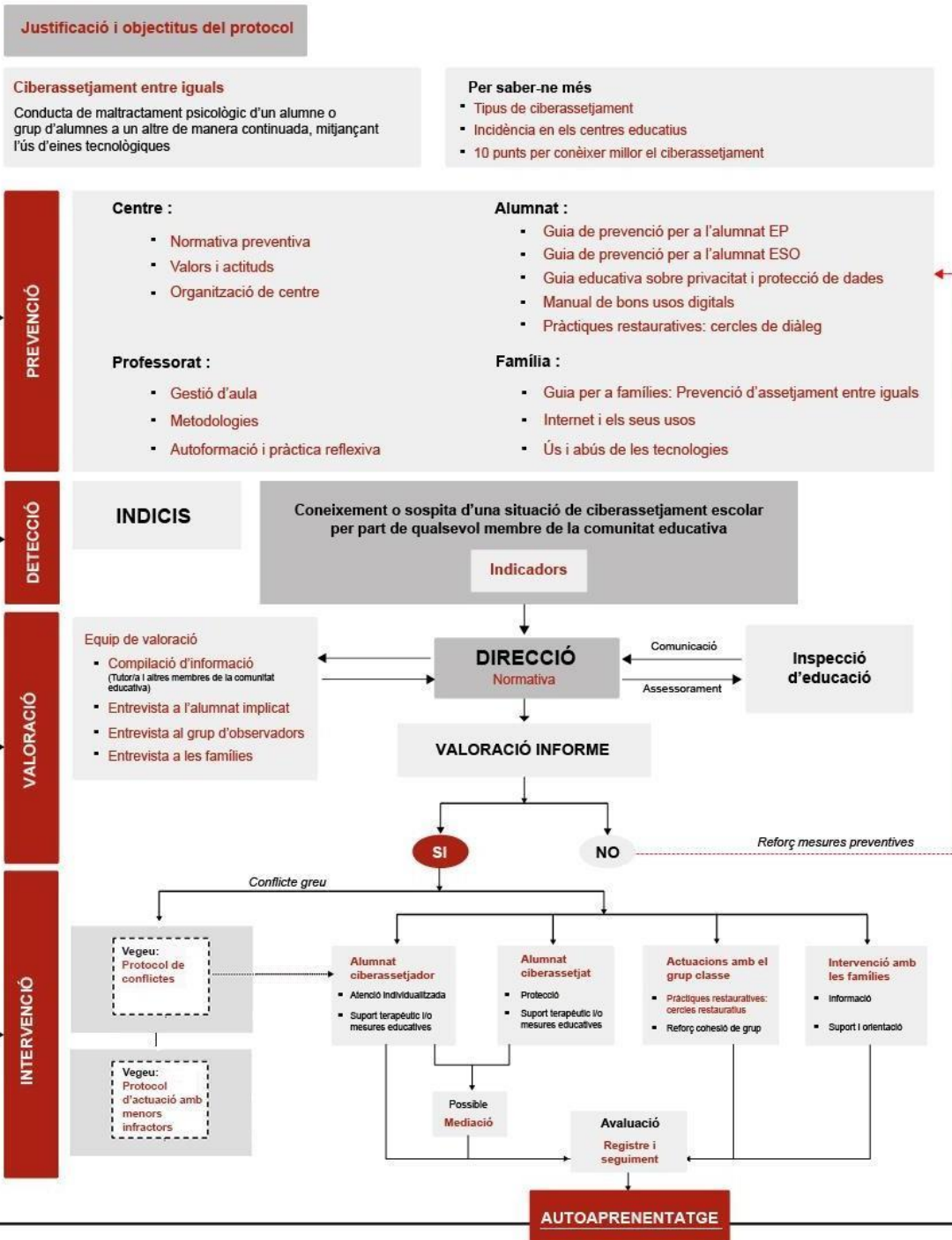
[http://xtec.gencat.cat/ca/centres/projeducatiu/convivencia/recursos/resc-onflictos/odi\\_discriminacio/index.html](http://xtec.gencat.cat/ca/centres/projeducatiu/convivencia/recursos/resc-onflictos/odi_discriminacio/index.html)

PROTOCOL D'ACTUACIÓ ENTRE EL DEPARTAMENT DE BENESTAR SOCIAL I FAMÍLIA I EL DEPARTAMENT D'ENSENYAMENT DE L'ADMINISTRACIÓ DE LA GENERALITAT DE CATALUNYA PER GARANTIR UNA INTERVENCIÓ COORDINADA EN LES SITUACIONS DE CONFLICTE, ASSETJAMENT ESCOLAR, O COMISSIÓ D'UNA INFRACCIÓ PENAL DENUNCIADA EN LES QUALS ESTIGUIN IMPLICATS MENORS DE CATORZE ANYS.





**PROTOCOL DE PREVENCIÓ, DETECCIÓ I INTERVENCIÓ ENFRONT EL CIBERASSETJAMENT ENTRE IGUALS**



## PROTOCOL DE PREVENCIÓ, DETECCIÓ I INTERVENCIÓ ENFRONT CONFLICTES GREUS

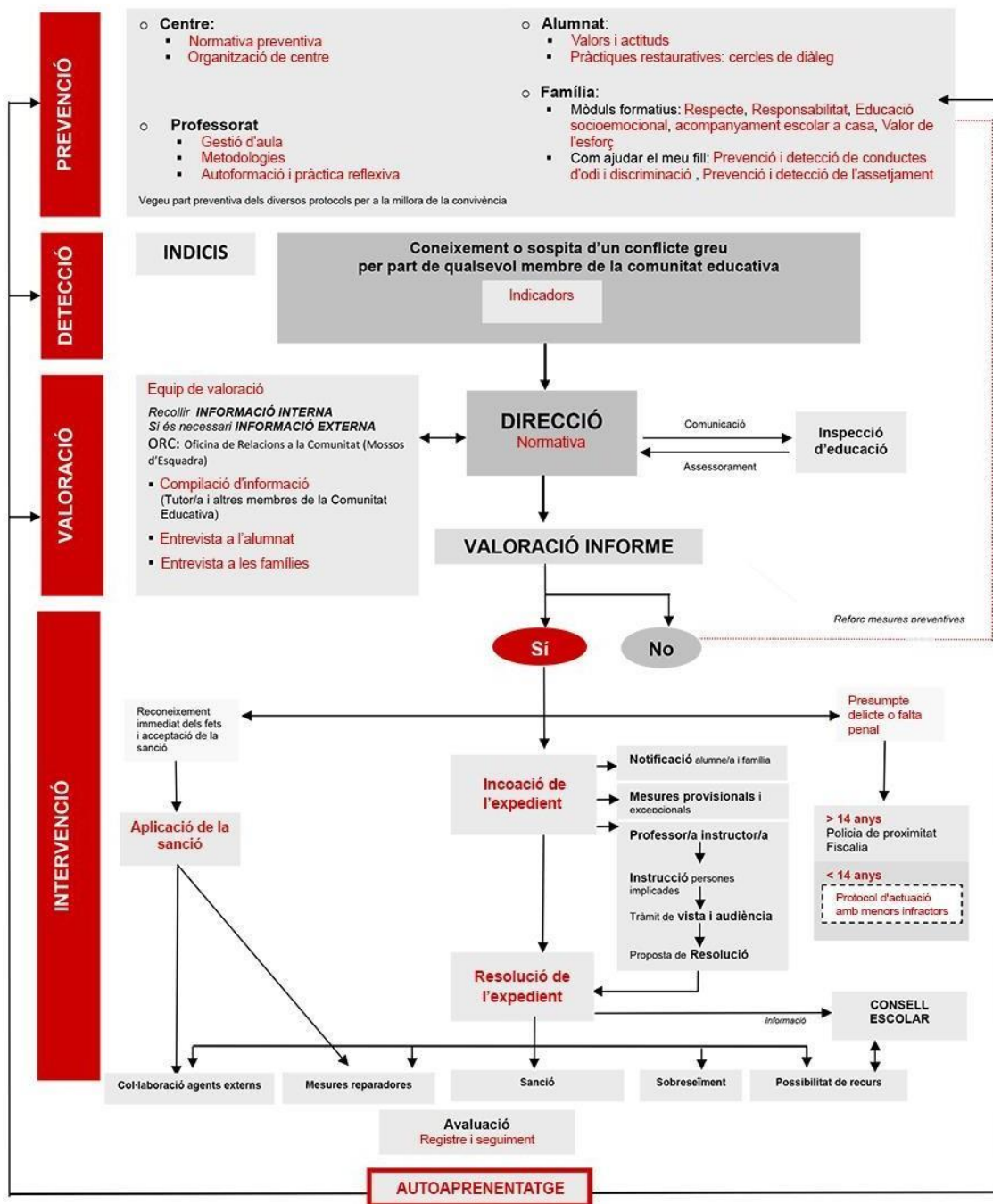
### Justificació i objectiu del Protocol

#### Conflictes greus

Són les conductes tipificades en l'article 37.1 de la Llei 12/2009 del 10 de juliol d'educació i que perjudiquen greument la convivència escolar.

#### Per saber-ne més

- Incidència en els centres educatius







**PROTOCOL D'ACTUACIÓ ENTRE ELS DEPARTAMENTS DE TREBALL, AFERS SOCIALS I FAMÍLIES I D'ENSENYAMENT DE PREVENCIÓ, DETECCIÓ, NOTIFICACIÓ, DERIVACIÓ I COORDINACIÓ DE LES SITUACIONS DE MALTRACTAMENT INFANTIL I ADOLESCENT EN L'ÀMBIT EDUCATIU**

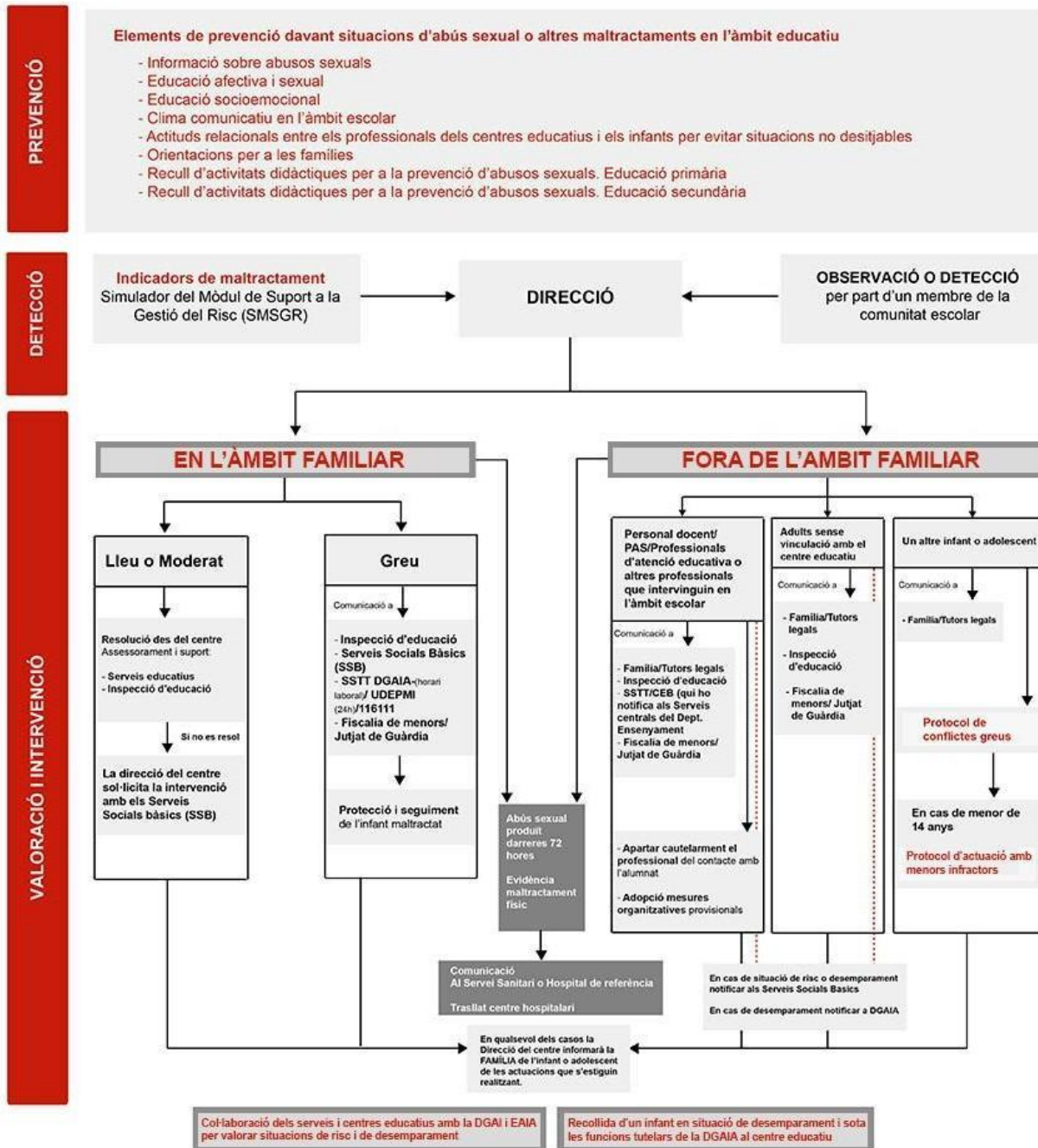
**Introducció i objectius**

**Maltractament infantil i juvenil**

Situació en què un infant o adolescent és objecte de violència, física o psíquica, sexual i/o emocional, o privació dels seus drets i del seu benestar, per acció o per omissió, per part dels pares i/o cuidadors, les persones de qui generalment depèn per al seu desenvolupament correcte o per part de qualsevol altra persona.

**Per saber-ne més**

- Tipologia de maltractaments
- Àmbit d'ampliació
- Principis d'actuació
- Indicacions per a l'aplicació i per la implementació
- Paper de l'àmbit educatiu en la detecció del maltractament infantil
- Normativa bàsica
- Protocol Marc d'actuacions en casos d'abusos sexuals i altres maltractaments greus a menors
- Protocol de prevenció, detecció, notificació, derivació i coordinació de les situacions de maltractament infantil i adolescent en l'àmbit educatiu



Col·laboració dels serveis i centres educatius amb la DGAi i EAiA per valorar situacions de risc i de desemparament  
 Recollida d'un infant en situació de desemparament i sota les funcions tutelars de la DGAiA al centre educatiu

[http://xtec.gencat.cat/ca/centres/projeducatiu/convivencia/recursos/resconflictos/maltractament\\_infadolesc/index.html](http://xtec.gencat.cat/ca/centres/projeducatiu/convivencia/recursos/resconflictos/maltractament_infadolesc/index.html)

## PREVENCIÓ, DETECCIÓ I INTERVENCIÓ DE PROCESSOS DE RADICALITZACIÓ ALS CENTRES EDUCATIUS



<http://educacio.gencat.cat/documents/PC/ProjectesEducatius/PRODERAICE.pdf>

# ÀNNEX

# 11. ANNEX

## 1- DIAGNOSI- RESULTATS

---

### Absentisme

#### **Punts molt forts**

Disposem d'un protocol de prevenció, detecció i intervenció sobre absentisme.

Disposem de mecanismes àgils i eficaços per a la detecció i registre de les faltes d'assistència a classe.

Ens coordinem amb les administracions locals per dur a terme actuacions concretes per combatre l'absentisme.

Impliquem les famílies per evitar situacions d'absentisme.

Treballem la prevenció de l'absentisme.

#### **Punts forts**

Afavorim un procés d'autoaprenentatge en relació amb l'absentisme.

Avaluem les mesures i actuacions realitzades en el centre per fer front als casos d'absentisme i ho recollim en la memòria anual del centre.

Desenvolupem estratègies i actuacions per intervenir davant situacions d'absentisme escolar.

Disposem d'estratègies concretes per implicar les famílies en la lluita contra l'absentisme.

Disposem de mecanismes per a la prevenció de l'absentisme.

Ens coordinem amb altres centres per intercanviar experiències i pràctiques sobre la gestió i el tractament dels casos d'absentisme.

Ens coordinem amb les entitats esportives, culturals i de lleure de l'entorn escolar per promoure una dimensió educativa de la seva activitat a favor de la convivència.

Estimulem el compromís de l'alumnat en el propi procés educatiu per afavorir la seva assistència.

Incorporem el principi general del dret i el deure a l'escolarització en el Projecte educatiu i a la resta de documents del centre.

Recollim en les NOFC una normativa clara i eficient referent a l'abordatge integral de l'absentisme.

## **Escola Santa Creu**

### **Anglesola**

Sensibilitzem el claustre en la importància d'intervenir amb rapidesa i de forma coordinada davant situacions d'absentisme.

#### **Punts febles**

Disposem d'estratègies concretes per implicar l'alumnat en la lluita contra l'absentisme.

Preveiem activitats d'acollida i adaptació per a l'alumnat que s'incorpora després d'un període d'absentisme.

Recollim i divulguem les bones pràctiques en relació a la gestió i resolució de casos d'absentisme.

### **Acollida**

#### **Punts molt forts**

Considerem l'acollida com un factor fonamental per a la convivència en el centre i l'èxit educatiu de l'alumnat.

Preveiem actuacions per afavorir el coneixement mutu i facilitar la cohesió del grup.

Preveiem mesures específiques per facilitar l'acollida dels alumnes nous al seu grup classe.

#### **Punts forts**

Acompanyem les noves famílies en el coneixement de l'entorn.

Avaluem el funcionament del pla d'acollida i ho recollim en la memòria anual del centre.

Col·laborem en la creació de projectes que afavoreixen la integració en l'entorn social.

Contemplem mesures d'acollida específiques per a l'alumnat que es reincorpora a l'aula després d'un període d'absència continuat (malaltia prolongada, absentisme, inassistència al centre, etc.).

Disposem d'estratègies concretes d'aula per facilitar l'acollida de l'alumnat.

Disposem d'estratègies concretes per facilitar l'acollida de les famílies en l'àmbit de l'aula.

Disposem de mesures per informar i acompanyar el professorat o altres professionals que intervinguin per primer cop a l'aula.

Ens coordinem amb les entitats de l'entorn del centre per facilitar l'acollida dels nous membres de la comunitat escolar.

Establim propostes d'actuació específiques per realitzar l'acollida de l'alumnat.

Establim propostes d'actuació específiques per realitzar l'acollida de les noves famílies.

## **Escola Santa Creu**

### **Anglesola**

Establim propostes d'actuació específiques per realitzar l'acollida del professorat nou, PAS i d'altres professionals.

Formem la comunitat escolar en destreses i coneixements per dur a terme una bona acollida.

Potenciem les xarxes de suport entre iguals per facilitar l'acollida i la integració a l'aula.

Preveiem una imatge acollidora del centre.

Recollim la importància de l'acollida en els documents del centre.

Tenim en compte els recursos de l'entorn per planificar l'acollida dels nous membres de la comunitat escolar.

Tenim mecanismes específics per acollir l'alumnat nouvingut.

Tenim sistematitzats els processos d'acollida per a tot l'alumnat, les seves famílies i per a la resta de la comunitat escolar (professorat, PAS, altres professionals d'intervenció puntual al centre) tant si s'hi incorporen a l'inici com un cop començat el curs.

### **Punts febles**

Ens coordinem amb les administracions locals per facilitar l'acollida dels nous membres de la comunitat escolar.

Recollim i difonem les bones pràctiques d'acollida que el centre realitza.

## **Coeducació**

### **Punts molt forts**

Desenvolupem, en el marc de l'acció tutorial, mesures, estratègies i actuacions per educar l'alumnat en el respecte i la no discriminació per raons de sexe, identitat de gènere, expressió de gènere o per orientació afectivosexual.

Formem la comunitat escolar en coeducació, en la prevenció de la violència masclista o per raons d'identitat de gènere, expressió de gènere o orientació afectivosexual.

Garantim un ús no sexista dels espais del centre.

Implementem els protocols per a la millora de la convivència elaborats pel Departament d'Ensenyament.

Incorporem l'enfocament coeducatiu als continguts curriculars.

Planifiquem estratègies de prevenció de les desigualtats de gènere i relacions d'abús de poder.

Potenciem la participació de tot l'alumnat en igualtat de condicions i d'oportunitats.

Promovem la participació i la relació de tot l'alumnat de manera igualitària i lliure d'estereotips.

## **Escola Santa Creu**

### **Anglesola**

Recollim i divulguem les bones pràctiques realitzades en coeducació.

Sensibilitzem el claustre sobre la importància d'una acció educativa que potenciï la igualtat d'oportunitats entre nois i noies.

Sensibilitzem i orientem les famílies en la necessitat d'educar els seus fills i filles en la coeducació i en la prevenció de la violència masclista o per motius d'orientació afectivosexual, identitat de gènere i expressió de gènere.

### **Punts forts**

Avaluem el funcionament dels processos i actuacions del projecte coeducatiu i ho recollim en la memòria anual del centre.

Disposem d'estratègies per implicar les famílies en la necessitat del treball en la coeducació i en la prevenció de la violència masclista.

Disposem d'una estructura organitzativa que afavoreix el treball de la coeducació en el centre.

Ens coordinem amb les administracions locals per dur a terme actuacions concretes per fomentar els valors de la igualtat de gènere i de les relacions igualitàries.

Incorporem la coeducació i la prevenció de la violència masclista o homòfoba als diferents documents de centre.

### **Punts febles**

Ens coordinem amb les entitats de l'entorn per promoure la coeducació.

### **Punts molt febles**

Participem en xarxes de centres que treballen en la coeducació i en la prevenció de la violència masclista o per motius d'orientació afectivosexual, identitat de gènere i expressió de gènere.

## **Educació socioemocional**

### **Punts molt forts**

Avaluem les mesures destinades a fomentar l'educació socioemocional entre la comunitat escolar i ho recollim en la memòria anual del centre.

Coneixem i participem en xarxes de centres que treballin els programa d'educació emocional i competència social.

Desenvolupem, en el marc de l'acció tutorial, mesures i estratègies per educar emocionalment l'alumnat.



## **Escola Santa Creu**

### **Anglesola**

Desenvolupem, en el marc de l'acció tutorial, mesures i estratègies per potenciar la competència social en l'alumnat.

Disposem d'estratègies concretes per implicar les famílies en l'educació socioemocional.

Ens coordinem amb les administracions locals per dur a terme actuacions concretes per fomentar l'educació socioemocional entre l'alumnat.

Establim propostes d'actuació específiques per fomentar els valors de l'educació socioemocional entre l'alumnat.

Formem la comunitat escolar en hàbits i estratègies que potenciïn l'educació socioemocional.

Potenciem la competència comunicativa de l'alumnat.

Promovem accions i estratègies per fomentar l'educació socioemocional i la comunicació entre els membres de la comunitat escolar.

Recollim en els documents de centre la necessitat de treballar els valors de l'educació socioemocional.

Recollim i difonem les bones pràctiques realitzades al voltant de l'educació socioemocional.

Sensibilitzem el claustre sobre la importància de l'educació socioemocional en els processos educatius.

Sensibilitzem i orientem les famílies en la necessitat d'educar socioemocionalment.

Treballem l'educació socioemocional des de les diferents matèries curriculars de manera transversal.

Treballem la competència comunicativa des de les diferents matèries curriculars de manera transversal.

Utilitzem metodologies que afavoreixen els valors convencionals i l'educació socioemocional.

### **Punts forts**

Impliquem les famílies en la valoració de la comunicació com a eina per a la millora de les relacions intrapersonals i interpersonals.

### **Punts febles**

Ens coordinem amb les entitats esportives, culturals i de lleure de l'entorn escolar per promoure la millora de la competència social i de les relacions interpersonals.

## **Educar en la gestió positiva dels conflictes**

### **Punts molt forts**

Desenvolupem, en el marc de l'acció tutorial, actuacions concretes per afavorir que els alumnes desenvolupin les competències per convidaure i l'educació en la gestió positiva dels conflictes.

Disposem d'activitats i projectes de centre que promouen l'educació en la gestió positiva dels conflictes.

Estimulem el compromís de l'alumnat amb l'educació en la gestió positiva dels conflictes per fomentar la prevenció a l'aula.

Formem la comunitat educativa en tècniques i destreses de gestió positiva de conflictes.

Impulsem des de totes les àrees la gestió dels conflictes d'aula mitjançant estratègies de gestió positiva.

Sensibilitzem el claustre en la necessitat d'educar en la gestió positiva dels conflictes.

#### **Punts forts**

Desenvolupem en el currículum de les diverses àrees continguts per educar en la gestió positiva dels conflictes.

Disposem d'estratègies concretes per a implicar les famílies en l'educació en la gestió positiva dels conflictes en l'àmbit de l'aula.

Ens coordinem amb les administracions locals per dur a terme actuacions concretes per fomentar l'educació en la gestió positiva dels conflictes i la cultura de la mediació.

Ens coordinem amb les entitats culturals, esportives i de lleure per fomentar l'educació en la gestió positiva dels conflictes.

Impliquem les famílies en l'educació en la gestió positiva dels conflictes dels seus fills i filles.

Incorporem l'educació en la gestió positiva dels conflictes i la cultura de mediació al Projecte educatiu i a la resta de documents del centre.

Tenim en compte els recursos del territori per educar en la gestió positiva dels conflictes.

Utilitzem estratègies i metodologies d'aula que afavoreixen l'educació en la gestió positiva del conflicte.

#### **Punts febles**

Avaluem el funcionament dels processos d'educar en la gestió positiva dels conflictes i del servei de mediació i ho recollim en la memòria anual del centre.

Fem participar la xarxa de suport entre iguals en l'educació de la gestió positiva dels conflictes.

Implementem els protocols d'àmbit de convivència elaborats pel Departament d'Ensenyament.

## **Escola Santa Creu**

### **Anglesola**

Potenciem les xarxes de suport entre l'alumnat per educar la gestió positiva dels conflictes entre iguals.

#### **Punts molt febles**

Recollim i divulguem les bones pràctiques en relació a la gestió positiva dels conflictes i la mediació.

Disposem d'alumnat format en el programa de mediació escolar en el grup-classe.

Disposem d'un projecte de mediació que orienta i organitza les actuacions corresponents per a tots els membres del centre.

Ens coordinem amb altres centres per intercanviar experiències i pràctiques sobre l'educació en la gestió i la resolució de conflictes lleus.

Participem en les trobades de convivència i mediació del territori per fomentar el treball en xarxa.

### **Inclusió**

#### **Punts molt forts**

Desenvolupem un currículum inclusiu.

Disposem d'una estructura organitzativa en el centre que afavoreix l'educació inclusiva i l'atenció a la diversitat.

Disposem de materials i recursos que facilitin l'atenció a la diversitat.

Sensibilitzem el claustre sobre la necessitat de treballar per una escola inclusiva que doni resposta a la diversitat de tot l'alumnat.

Utilitzem estratègies i metodologies que afavoreixen l'educació inclusiva i l'atenció a la diversitat.

Valorem i integrem tots els membres de la comunitat.

#### **Punts forts**

Avaluem les mesures destinades a fomentar l'educació inclusiva entre la comunitat escolar i ho recollim en la memòria anual del centre.

Desenvolupem, en el marc de l'acció tutorial, mesures, estratègies i actuacions per educar l'alumnat en el respecte a la diversitat i la inclusió.

Disposem d'estratègies concretes per implicar les famílies en risc d'exclusió en el procés escolar i educatiu dels seus fills.

Ens coordinem amb institucions i entitats de l'entorn per promoure una educació inclusiva.

## **Escola Santa Creu**

### Anglesola

Ens coordinem amb les administracions locals per dur a terme actuacions concretes de foment de l'educació inclusiva.

Formem la comunitat escolar en hàbits i estratègies que potenciïn l'educació inclusiva.

Implementem l'ús dels protocols d'àmbit convivencial elaborats pel Departament d'Ensenyament a fi d'evitar qualsevol tipus de discriminació.

Participem en xarxes de centres que treballen l'educació inclusiva i l'atenció a la diversitat.

Recollim en els documents del centre els valors de l'escola inclusiva i les estratègies que facilitin la seva consecució.

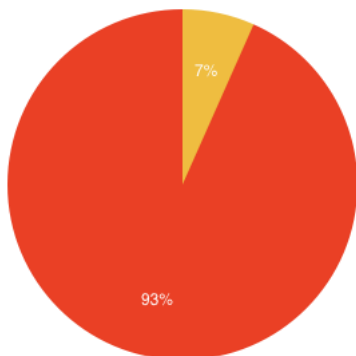
Recollim i difonem les bones pràctiques realitzades al voltant de l'educació inclusiva.

Sensibilitzem i orientem les famílies en la necessitat d'educar els seus fills i filles en la inclusió i el respecte a la diversitat.

**RESULTATS DE LES ENQUESTES**

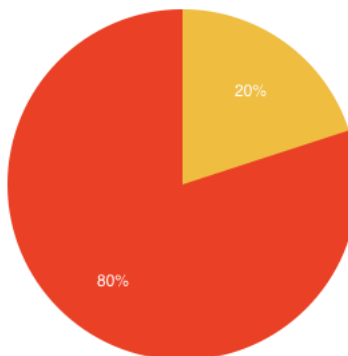
**MESTRES**

1. En la nostra aula i en el nostre centre aprenem a conviure perquè complim les normes que posa el professoral.



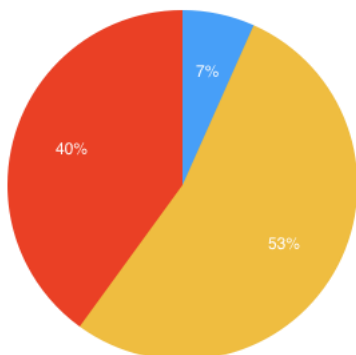
● 1 ● 2 ● 3 ● 4

2. Hi ha nois i noies que fan sempre el que volen i no respecten les normes, es crea mal ambient i després ho paguem tota la classe.



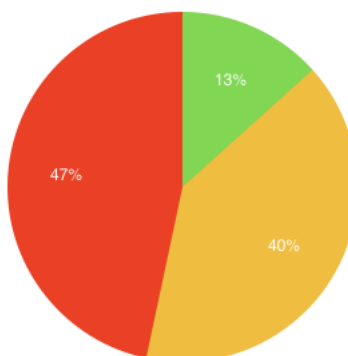
● 1 ● 2 ● 3 ● 4

3. De vegades hem de fer servir la força a l'hora de resoldre els conflictes, per fer-nos respectar pels companys i companyes.



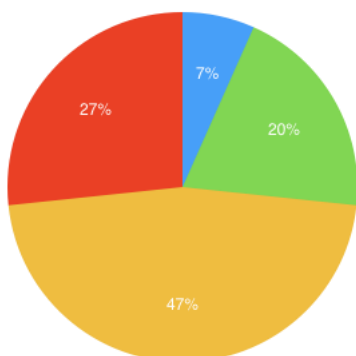
● 1 ● 2 ● 3 ● 4

4. Molts dels problemes que tenim l'alumnat són deguts a mancances de comunicació entre nosaltres, amb el professorat o amb les nostres famílies.



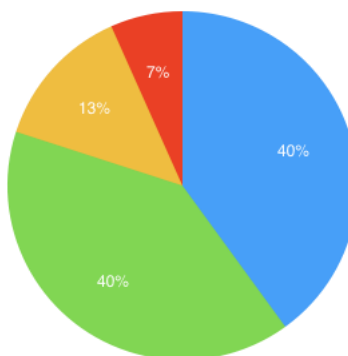
● 1 ● 2 ● 3 ● 4

5. Quan els alumnes o les alumnes faltem a classe, és suficient amb la justificació de les mares o dels pares



● 1 ● 2 ● 3 ● 4

6. Hi ha companys i companyes que haurien d'anar a classes especials perquè ens molesten i no podem seguir les explicacions del professorat.

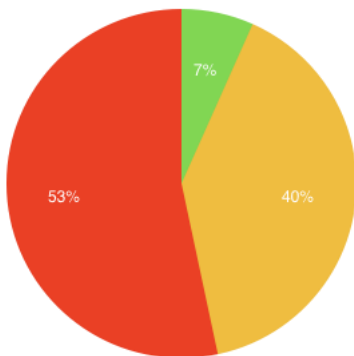


● 1 ● 2 ● 3 ● 4

**Escola Santa Creu**

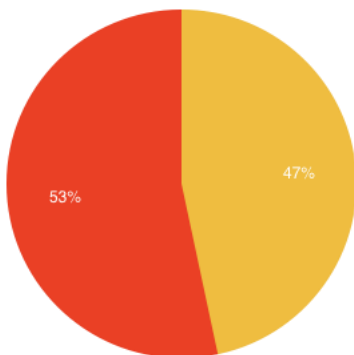
**Anglesola**

7. L'origen de molts dels conflictes a les aules o al centre provenen de problemes externs.



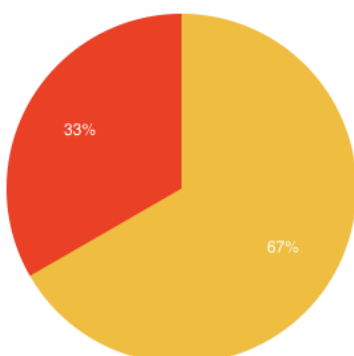
● 1 ● 2 ● 3 ● 4

9. En el centre l'alumnat i el professorat parlem, discutim i compartim idees sobre com crear un clima de convivència i respecte al centre



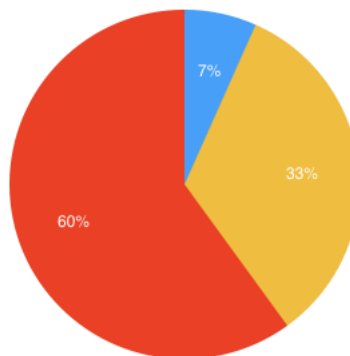
● 1 ● 2 ● 3 ● 4

11. Els alumnes i les alumnes tenim el dret a ser respectats per tota la comunitat, sense diferències de tracte per raó de gènere, origen, creences



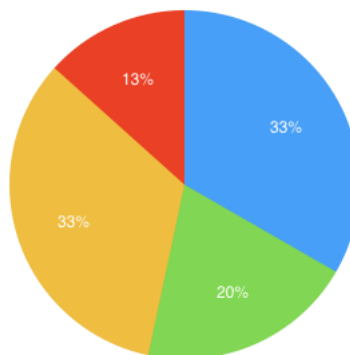
● 1 ● 2 ● 3 ● 4

8. La funció del professorat és preparar-nos pel nostre futur i no parlar-nos d'emocions o de com ens relacionem.



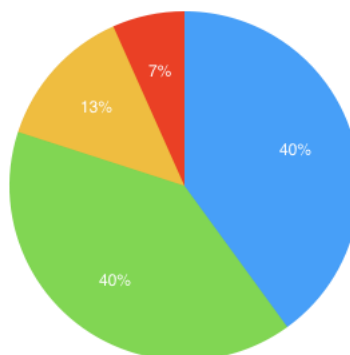
● 1 ● 2 ● 3 ● 4

10. Els alumnes i les alumnes del centre creiem que hauríem d'elaborar les normes de convivència plegats amb el professorat i les famílies, però no donen l'opció de fer-ho.



● 1 ● 2 ● 3 ● 4

12. Els nois i les noies podem vestir com vulguem i el professorat no ha de fer res al respecte. És normal que una noia porti hijab (mocador al cap) o hi hagi alumnat que porti gorres, pircings, etc..

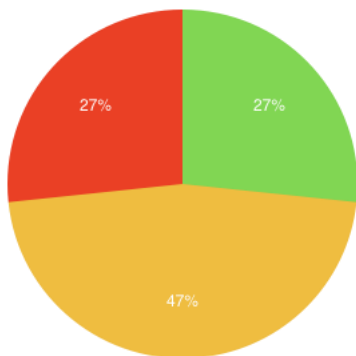


● 1 ● 2 ● 3 ● 4

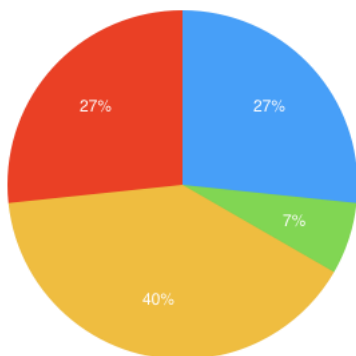
**Escola Santa Creu**

**Anglesola**

13. Els alumnes i les alumnes podem participar en la gestió dels conflictes formant part dels equips de mediació, de l'alumnat – acompanyant, de la tutoria entre iguals.

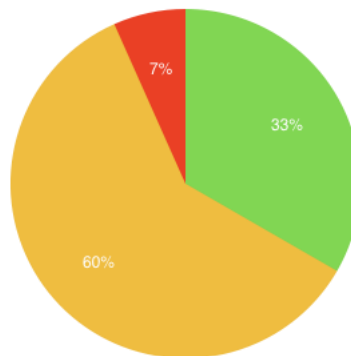


● 1    ● 2    ● 3    ● 4  
 15. Quan es produeix una incidència al centre, el professorat ens demana la nostra col·laboració per identificar els culpables. L'alumnat, abans de tot, hem de demostrar solidaritat amb els nostres companys i companyes.



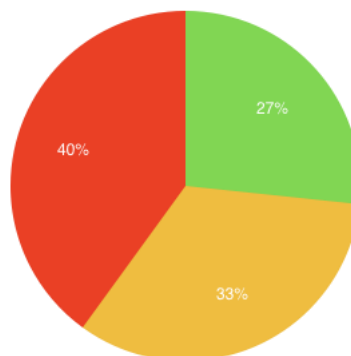
● 1    ● 2    ● 3    ● 4

14. Hi ha alumnat que ho passa malament a l'aula, dins del centre o a l'entorn i no ho explica ni a la seva família ni a ningú.



● 1    ● 2    ● 3    ● 4

16. La direcció del centre i el professorat no han d'intervenir en els conflictes on intervé alumnat del centre, però que es produeixen fora del centre.



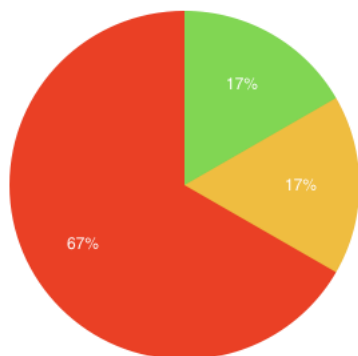
● 1    ● 2    ● 3    ● 4

**Escola Santa Creu**

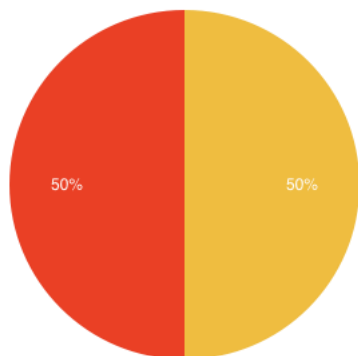
Anglesola

FAMÍLIES

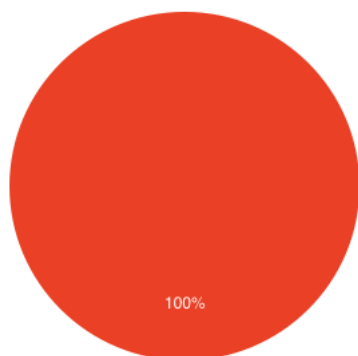
1. En la nostra aula i en el nostre centre aprenem a conviure perquè complim les normes que posa el professorat.



● 1 ● 2 ● 3 ● 4  
 3. De vegades hem de fer servir la força a l'hora de resoldre els conflictes, per fer-nos respectar pels companys i companyes.

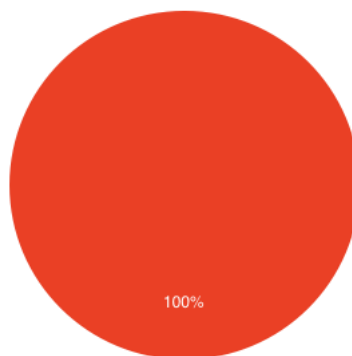


● 1 ● 2 ● 3 ● 4  
 5. Quan els alumnes o les alumnes faltem a classe, és suficient amb la justificació de les mares o dels pares

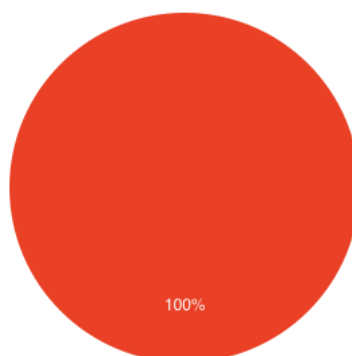


● 1 ● 2 ● 3 ● 4

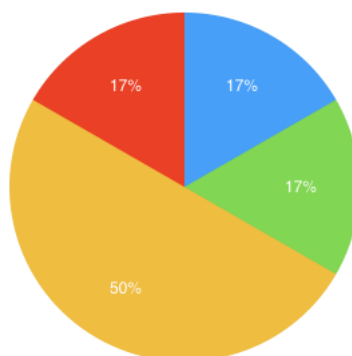
2. Hi ha nois i noies que fan sempre el que volen i no respecten les normes, es crea mal ambient i després ho paguem tota la classe.



● 1 ● 2 ● 3 ● 4  
 4. Molts dels problemes que tenim l'alumnat són deguts a mancances de comunicació entre nosaltres, amb el professorat o amb les nostres famílies.



● 1 ● 2 ● 3 ● 4  
 6. Hi ha companys i companyes que haurien d'anar a classes especials perquè ens molesten i no podem seguir les explicacions del professorat.



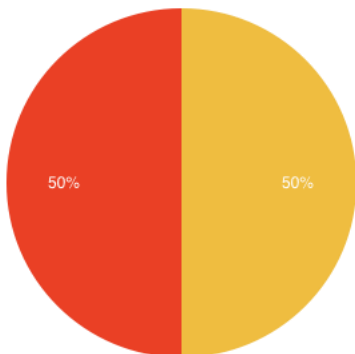
● 1 ● 2 ● 3 ● 4



**Escola Santa Creu**

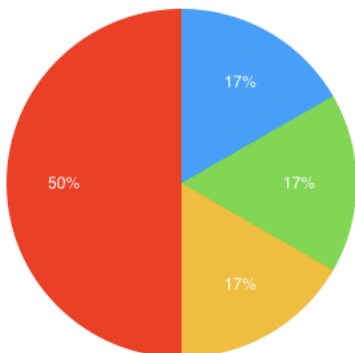
**Anglesola**

7. L'origen de molts dels conflictes a les aules o al centre provenen de problemes externs.



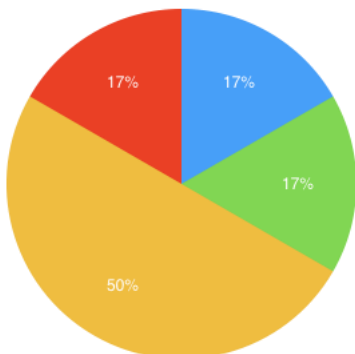
● 1 ● 2 ● 3 ● 4

9. En el centre l'alumnat i el professorat parlem, discutim i compartim idees sobre com crear un clima de convivència i respecte al centre



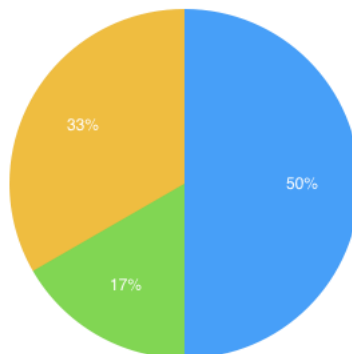
● 1 ● 2 ● 3 ● 4

11. Els alumnes i les alumnes tenim el dret a ser respectats per tota la comunitat, sense diferències de tracte per raó de gènere, origen, creences



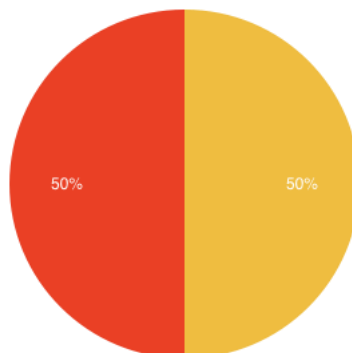
● 1 ● 2 ● 3 ● 4

8. La funció del professorat és preparar-nos pel nostre futur i no parlar-nos d'emocions o de com ens relacionem.



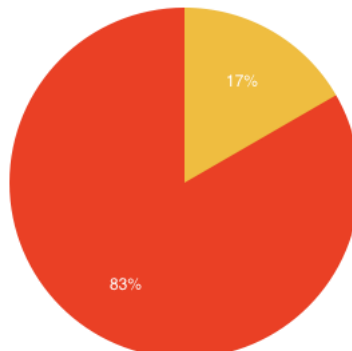
● 1 ● 2 ● 3 ● 4

10. Els alumnes i les alumnes del centre creiem que hauríem d'elaborar les normes de convivència plegats amb el professorat i les famílies, però no donen l'opció de fer-ho.



● 1 ● 2 ● 3 ● 4

12. Els nois i les noies podem vestir com vulguem i el professorat no ha de fer res al respecte. És normal que una noia porti hijab (mocador al cap) o hi hagi alumnat que porti gorres, pircings, etc..

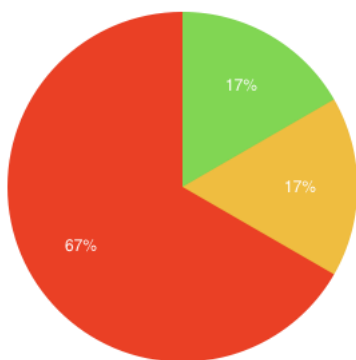


● 1 ● 2 ● 3 ● 4

**Escola Santa Creu**

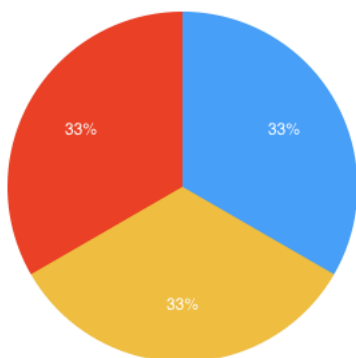
**Anglesola**

13. Els alumnes i les alumnes podem participar en la gestió dels conflictes formant part dels equips de mediació, de l'alumnat – acompanyant, de la tutoria entre iguals.



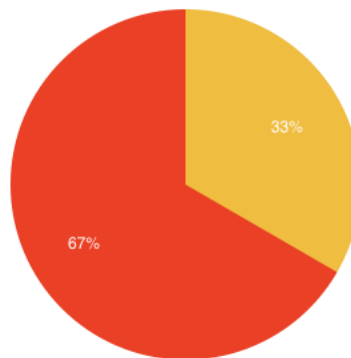
● 1 ● 2 ● 3 ● 4

15. Quan es produeix una incidència al centre, el professorat ens demana la nostra col·laboració per identificar els culpables. L'alumnat, abans de tot, hem de demostrar solidaritat amb els nostres companys i companyes.



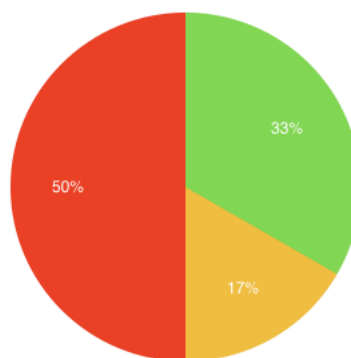
● 1 ● 2 ● 3 ● 4

14. Hi ha alumnat que ho passa malament a l'aula, dins del centre o a l'entorn i no ho explica ni a la seva família ni a ningú.



● 1 ● 2 ● 3 ● 4

16. La direcció del centre i el professorat no han d'intervenir en els conflictes on intervé alumnat del centre, però que es produeixen fora del centre.



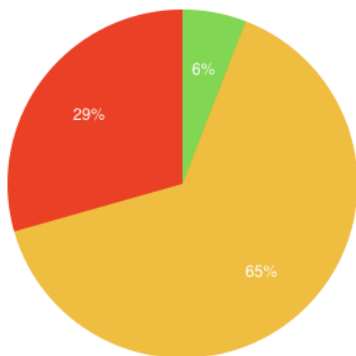
● 1 ● 2 ● 3 ● 4

**Escola Santa Creu**

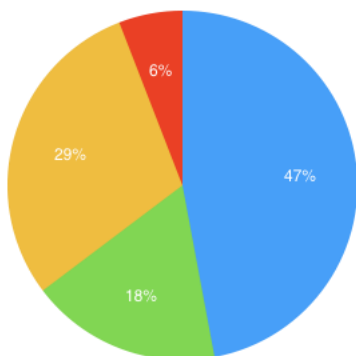
Anglesola

ALUMNES

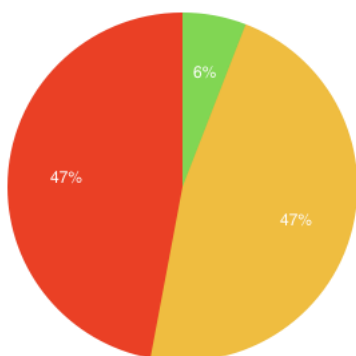
1. En la nostra aula i en el nostre centre aprenem a conviure perquè complim les normes que posa el professorat.



● 1 ● 2 ● 3 ● 4  
 3. De vegades hem de fer servir la força a l'hora de resoldre els conflictes, per fer-nos respectar pels companys i companyes.

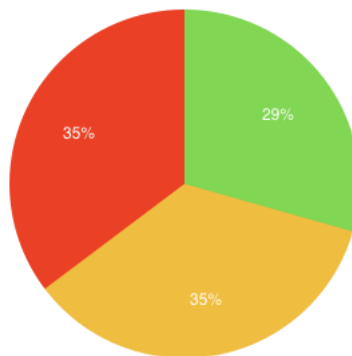


● 1 ● 2 ● 3 ● 4  
 5. Quan els alumnes o les alumnes faltem a classe, és suficient amb la justificació de les mares o dels pares

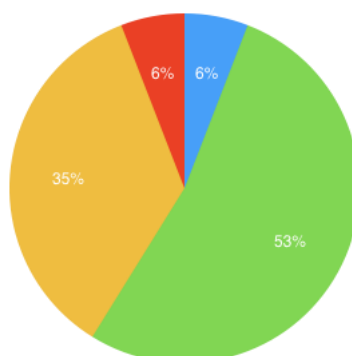


● 1 ● 2 ● 3 ● 4

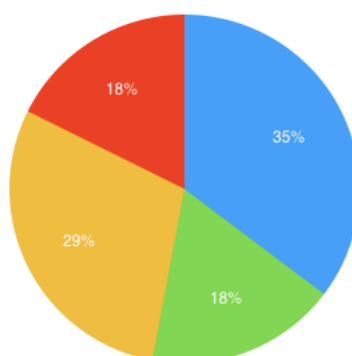
2. Hi ha nois i noies que fan sempre el que volen i no respecten les normes, es crea mal ambient i després ho paguem tota la classe.



● 1 ● 2 ● 3 ● 4  
 4. Molts dels problemes que tenim l'alumnat són deguts a mancances de comunicació entre nosaltres, amb el professorat o amb les nostres famílies.



● 1 ● 2 ● 3 ● 4  
 6. Hi ha companys i companyes que haurien d'anar a classes especials perquè ens molesten i no podem seguir les explicacions del professorat.

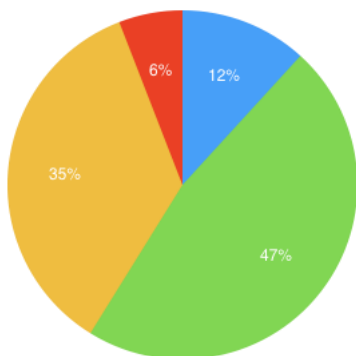


● 1 ● 2 ● 3 ● 4

**Escola Santa Creu**

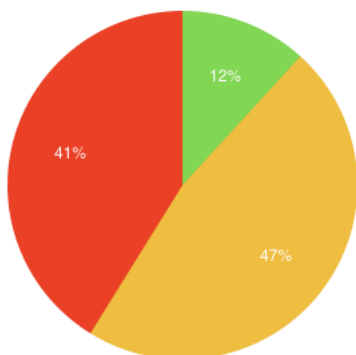
**Anglesola**

7. L'origen de molts dels conflictes a les aules o al centre provenen de problemes externs.



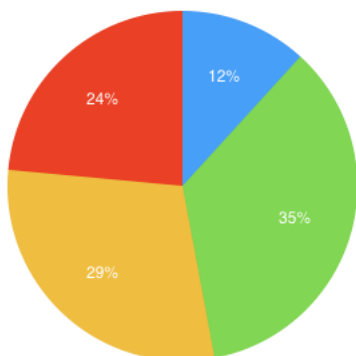
● 1 ● 2 ● 3 ● 4

9. En el centre l'alumnat i el professorat parlem, discutim i compartim idees sobre com crear un clima de convivència i respecte al centre



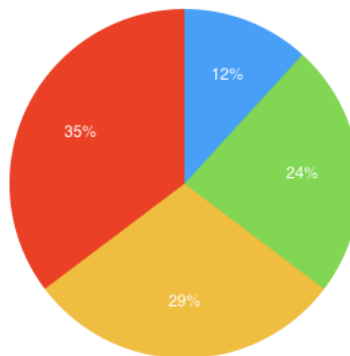
● 1 ● 2 ● 3 ● 4

11. Els alumnes i les alumnes tenim el dret a ser respectats per tota la comunitat, sense diferències de tracte per raó de gènere, origen, creences



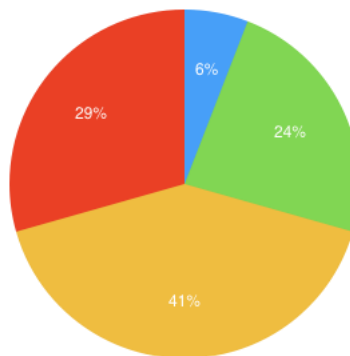
● 1 ● 2 ● 3 ● 4

8. La funció del professorat és preparar-nos pel nostre futur i no parlar-nos d'emocions o de com ens relacionem.



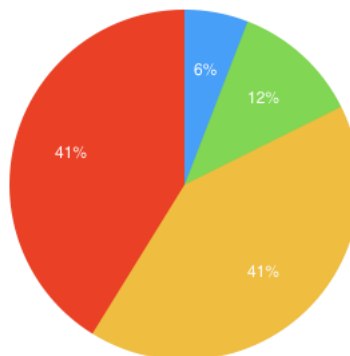
● 1 ● 2 ● 3 ● 4

10. Els alumnes i les alumnes del centre creiem que hauríem d'elaborar les normes de convivència plegats amb el professorat i les famílies, però no donen l'opció de fer-ho.



● 1 ● 2 ● 3 ● 4

12. Els nois i les noies podem vestir com vulguem i el professorat no ha de fer res al respecte. És normal que una noia porti hijab (mocador al cap) o hi hagi alumnat que porti gorres, pircings, etc..

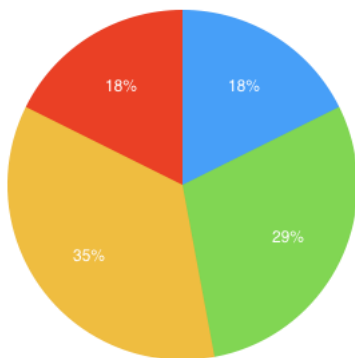


● 1 ● 2 ● 3 ● 4

**Escola Santa Creu**

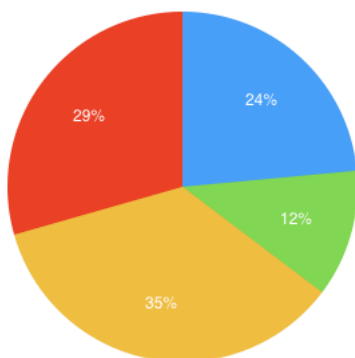
**Anglesola**

13. Els alumnes i les alumnes podem participar en la gestió dels conflictes formant part dels equips de mediació, de l'alumnat – acompanyant, de la tutoria entre iguals.



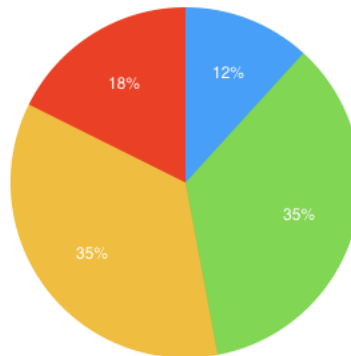
● 1 ● 2 ● 3 ● 4

15. Quan es produeix una incidència al centre, el professorat ens demana la nostra col·laboració per identificar els culpables. L'alumnat, abans de tot, hem de demostrar solidaritat amb els nostres companys i companyes.



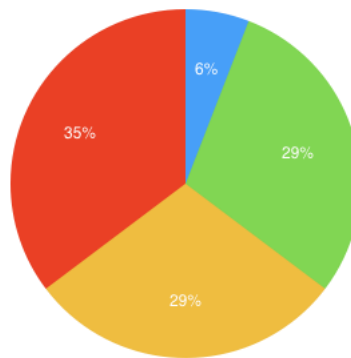
● 1 ● 2 ● 3 ● 4

14. Hi ha alumnat que ho passa malament a l'aula, dins del centre o a l'entorn i no ho explica ni a la seva família ni a ningú.



● 1 ● 2 ● 3 ● 4

16. La direcció del centre i el professorat no han d'intervenir en els conflictes on intervé alumnat del centre, però que es produeixen fora del centre.



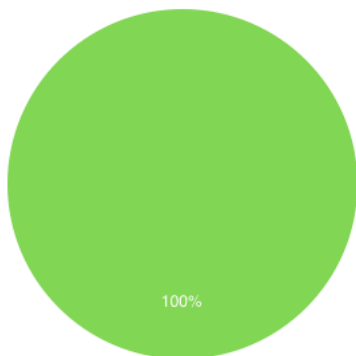
● 1 ● 2 ● 3 ● 4

Escola Santa Creu

Anglesola

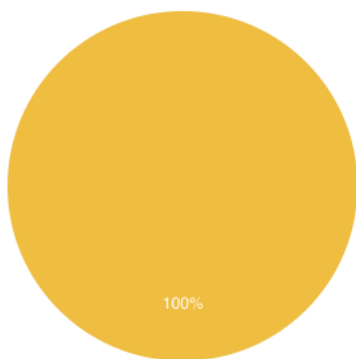
PAS

1. En la nostra aula i en el nostre centre aprenem a conviure perquè complim les normes que posa el professorat.



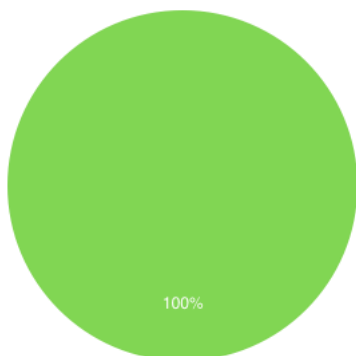
● 1 ● 2 ● 3 ● 4

3. De vegades hem de fer servir la força a l'hora de resoldre els conflictes, per fer-nos respectar pels companys i companyes.



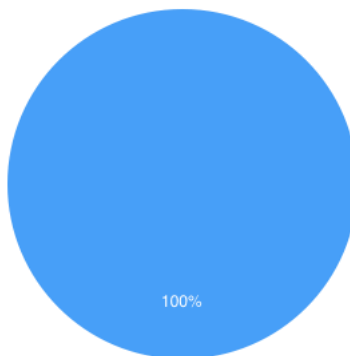
● 1 ● 2 ● 3 ● 4

5. Quan els alumnes o les alumnes faltem a classe, és suficient amb la justificació de les mares o dels pares



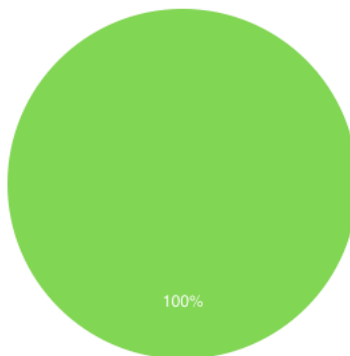
● 1 ● 2 ● 3 ● 4

2. Hi ha nois i noies que fan sempre el que volen i no respecten les normes, es crea mal ambient i després ho paguem tota la classe.



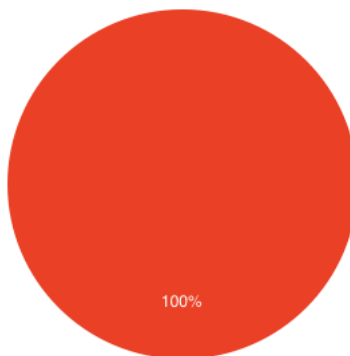
● 1 ● 2 ● 3 ● 4

4. Molts dels problemes que tenim l'alumnat són deguts a mancances de comunicació entre nosaltres, amb el professorat o amb les nostres famílies.



● 1 ● 2 ● 3 ● 4

6. Hi ha companys i companyes que haurien d'anar a classes especials perquè ens molesten i no podem seguir les explicacions del professorat.

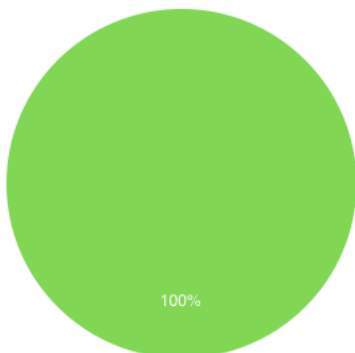


● 1 ● 2 ● 3 ● 4

## Escola Santa Creu

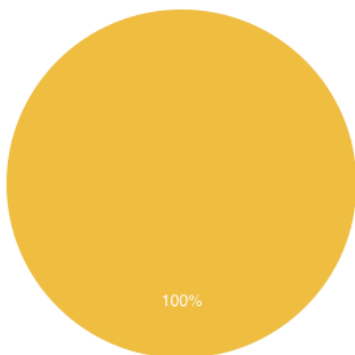
### Anglesola

7. L'origen de molts dels conflictes a les aules o al centre provenen de problemes externs.



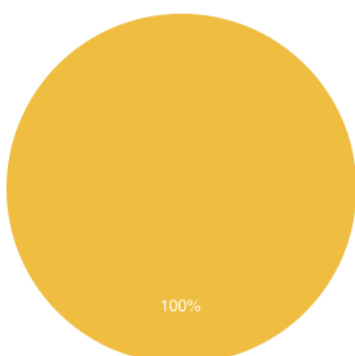
● 1 ● 2 ● 3 ● 4

9. En el centre l'alumnat i el professorat parlem, discutim i compartim idees sobre com crear un clima de convivència i respecte al centre



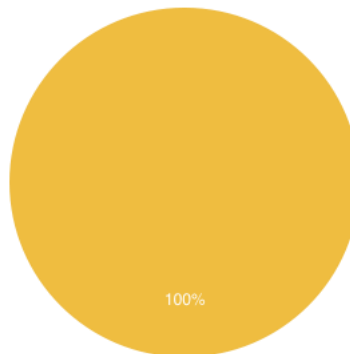
● 1 ● 2 ● 3 ● 4

11. Els alumnes i les alumnes tenim el dret a ser respectats per tota la comunitat, sense diferències de tracte per raó de gènere, origen, creences



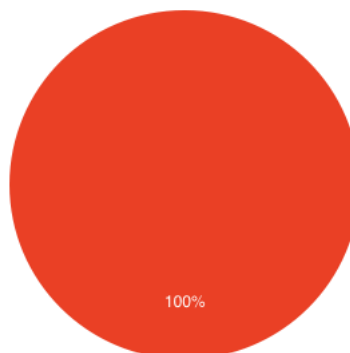
● 1 ● 2 ● 3 ● 4

8. La funció del professorat és preparar-nos pel nostre futur i no parlar-nos d'emocions o de com ens relacionem.



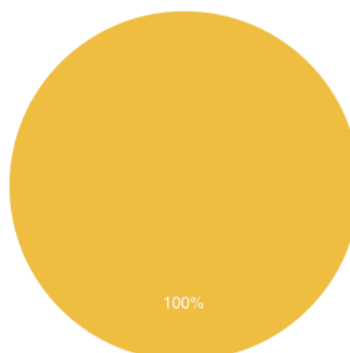
● 1 ● 2 ● 3 ● 4

10. Els alumnes i les alumnes del centre creiem que hauríem d'elaborar les normes de convivència plegats amb el professorat i les famílies, però no donen l'opció de fer-ho.



● 1 ● 2 ● 3 ● 4

12. Els nois i les noies podem vestir com vulguem i el professorat no ha de fer res al respecte. És normal que una noia porti hijab (mocador al cap) o hi hagi alumnat que porti gorres, pircings, etc..

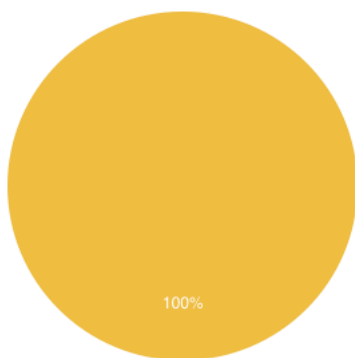


● 1 ● 2 ● 3 ● 4

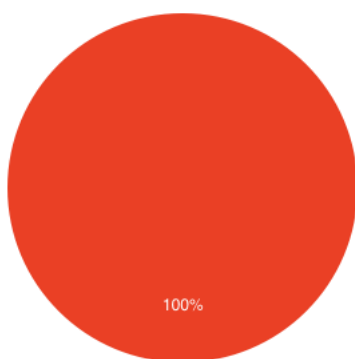
## Escola Santa Creu

### Anglesola

13. Els alumnes i les alumnes podem participar en la gestió dels conflictes formant part dels equips de mediació, de l'alumnat – acompanyant, de la tutoria entre iguals.



15. Quan es produeix una incidència al centre, el professorat ens demana la nostra col·laboració per identificar els culpables. L'alumnat, abans de tot, hem de demostrar solidaritat amb els nostres companys i companyes.



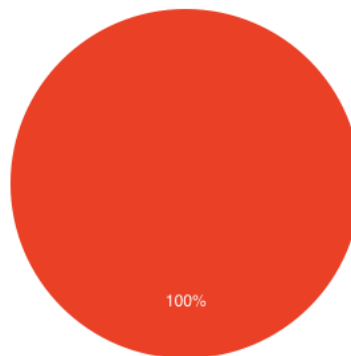
1

2

3

4

14. Hi ha alumnat que ho passa malament a l'aula, dins del centre o a l'entorn i no ho explica ni a la seva família ni a ningú.



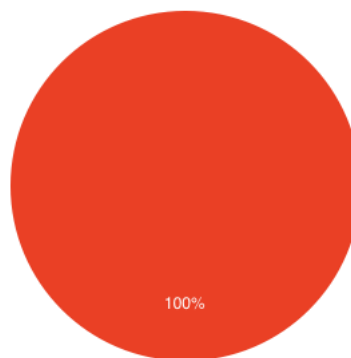
1

2

3

4

16. La direcció del centre i el professorat no han d'intervenir en els conflictes on intervé alumnat del centre, però que es produeixen fora del centre.



1

2

3

4