

Departament d'Educació
Generalitat de Catalunya
Escola Roc Blanc



PROJECTE EDUCATIU . ESCOLA ROC BLANC

Direcció



Gener 2019

ÍNDEX

1. ANÀLISI DEL CONTEXT	
1.1 Dades del Centre.....	5
1.2 Una mica d'història.....	5
1.3 Context social, demogràfic, econòmic i lingüístic.....	5
1.4 Entorn.....	6
2. CARACTERÍSTIQUES DEL CENTRE	
2.1 Instal·lacions i recursos econòmics.....	7
2.2 Recursos humans.....	8
2.3 Serveis.....	9
3. IDENTITAT I CARÀCTER PROPI	
3.1 Principis rectors (LEC).....	9
3.2 Caràcter propi. Trets d'identitat.....	9
3.3 Missió , visió i valors.....	10
4. PRIORITATS I OBJECTIUS EDUCATIUS.....	11
5. CRITERIS D'ORGANITZACIÓ PEDAGÒGICA	
5.1 Processos pedagògics.....	12
5.2 Organització pedagògica i línia metodològica.....	12
5.3 Projecte curricular.....	15
5.4 L'avaluació i promoció.....	16
6. ORIENTACIÓ I TUTORIA	
6.1 Orientació i seguiment dels alumnes.....	16
6.2 Pla d'acció tutorial.....	17
7. LA INCLUSIÓ	
7.1 Principis d'inclusió i coeducació.....	18
7.2 L'atenció a la diversitat	18
7.3 L'acollida	20
8. PROJECTE DE CONVIVÈNCIA.....	20
9. ESTRUCTURA ORGANITZATIVA	
9.1 L'organigrama del centre.....	21
10. AVALUACIÓ INTERNA	
10.1 Indicadors de progrés.....	22
10.2 Indicadors de context.....	22
10.3 Indicadors de resultats	22
10.4 Indicadors de processos.....	23
10.5 Indicadors de recursos.....	24

11. LA PROJECCIÓ EXTERNA I L'ATENCIÓ A L'USUARI	
11.1 Principis de servei i atenció al públic.....	24
11.2 La relació amb les famílies.....	24
11.3 Relacions amb institucions públiques.....	25
11.4 Relacions amb els centres escolars.....	25
12. DOCUMENTS ANNEXOS.....	25

1. ANÀLISI DEL CONTEXT

1.1. Dades del Centre

CODI	a8041726
DENOMINACIÓ	Escola Roc Blanc
DIRECTORA	Arànzazu ORFILA i PERNAS
NIF	Q5856024D
DOMICILI	C/ Pintor Casas, S/N
LOCALITAT	Viladecavalls
PROVÍNCIA	Barcelona
TELÈFON	93 789 19 02
FAX	93 789 19 02
CORREU ELECTRÒNIC	a8041726@xtec.cat
PÀGINA WEB	www.xtec.cat/centres/a8041726/
AMPA	Amparocblanc@gmail.com

1.2. Una mica d'història

L'escola Roc Blanc, en l'edifici que ara coneixem, va néixer l'any 1985 de la necessitat del barri de Can Trias de Viladecavalls de tenir una escola pública. Abans d'això però, les classes s'havien iniciat en unes poques aules provisionals situades a les dependències de l'ajuntament (centre cívic Paco Cano).

El seu nom ve d'un roc que hi havia exposat en una plaça del barri. Actualment, però, la peça original es troba al barri del Roc Blanc de Terrassa i a la plaça de Can Trias el que hi ha és una rèplica.

Durant els primers 12 anys l'escola va ser d'una línia, però entre el curs 97-98, i el 2013-14, atès l'alt nombre d'alumnes matriculats, es va ampliar a dues. Actualment, i, com a conseqüència de la devallada de natalitat al barri, l'Escola Roc Blanc torna a ser d'una sola línia.

En aquests moments compta amb un total de 344 alumnes repartits entre les etapes d'Educació Infantil i Educació primària.

La ràtio per aula és d'aproximadament 25 alumnes.

1.3. Context social, demogràfic, econòmic i lingüístic.

Cap als anys 70 van arribar al barri de Can Tries parelles joves filles de treballadors d'immigrants (Andalusia sobretot) que s'havien instal·lat a Terrassa i a les zones industrials del voltant.

Can Tries va esdevenir un barri residencial, envoltat de polígons industrials plens de fàbriques que donaven feina a bona part de la població. Els fills o néts d'aquesta població, són actualment els nostres alumnes.

L'escola acull també alumnes del barri de Sant Miquel de Can Gonteres, Can Mir i El Molinot.

Des del punt de vista social i econòmic, doncs, les nostres famílies pertanyen a la classe treballadora. Així trobem perfils professionals tals com mecànics, teleoperadors, assistents a gent de la tercera edat, repartidors de fruita, operaris de manteniment...

Actualment però i, atesa la crisi econòmica que va començar el 2008, molts dels/les nostres alumnes tenen algun familiar a l'atur, fins i tot hi ha casos en què tots dos, pare i mare, es troben sense feina.

Pel que fa a la procedència geogràfica, gairebé tots els alumnes de l'escola són del país. La incidència de població immigrant al nostre centre és mínima (1 o 2 alumnes immigrants per classe com a màxim, fins i tot hi ha classes on no en trobem cap).

Pel que fa a la realitat lingüística, val a dir que la majoria del nostre alumnat té com a llengua materna el castellà i fa servir aquesta llengua per comunicar-se amb el seu grup d'iguals, durant l'esbarjo, i en totes les relacions informals que estableix. És la llengua que més se sent a l'escola entre els alumnes. Molt pocs fan servir el català en l'àmbit familiar o per iniciativa pròpia.

1.4 Entorn

El Barri de Can Trias pertany al municipi de Viladecavalls però està molt allunyat del centre del poble i a més, separat per una autopista i una carretera nacional.

És un barri residencial amb casetes adosades i alguns blocs de pisos. Hi ha presència de pocs comerços, però suficients per a abastir els serveis bàsics: forns de pa, farmàcia, perruqueria, papereria, merceria, bars, taller mecànic i una llar d'infants.

També té un camp de futbol, una piscina municipal i un centre cívic, seu de les associacions del barri.

Pel que fa a equipaments culturals, en canvi, es troba força desatès ja que no hi ha ni biblioteca, ni escola de música . La majoria de xerrades, concerts o propostes culturals es fan al centre del municipi i amb molt poca afluència de la gent del nostre barri.

2. CARACTERÍSTIQUES DEL CENTRE

2.1 Instal·lacions i recursos econòmics

L'escola Roc Blanc està formada per dos edificis. En el més gran, de dues plantes, és on hi ha les aules dels alumnes, les tutories dels cicles, les aules d'especialitats (música, anglès, informàtica, biblioteca i aula de reforç), la consergeria i els despatxos. A l'altre hi ha el menjador escolar, la cuina, el gimnàs i els vestidors. Aquests espais estan envoltats de porxos que permeten el desplaçament protegit del sol o de la pluja entre ambdós edificis.

L'escola té tres patis: en un d'ells hi ha una pista pavimentada de minibàsquet i un camp de futbol i bàsquet on es realitzen moltes de les activitats d'Educació Física. És el que utilitzen els cicles mitjà i superior. En un altre, aquest de sorra, hi ha ubicades unes porteries i cistelles i on els infants realitzen activitats lúdiques, esportives. També hi ha un espai destinat a jocs de taula. És el que utilitza el Cicle inicial. I en el tercer pati, destinat als alumnes d'Educació Infantil, hi ha gronxadors i un sorral.

Tots els espais, tant interiors com exteriors, són amplis i lluminosos. Al voltant de l'escola no hi ha edificis alts, de manera que hi entra molta claror.

Actualment, els ingressos dels quals disposa l'escola per despeses de funcionament i material inventariable vénen del Departament d'Ensenyament i l'AMPA, pel que fa a les despeses de material fungible, didàctic i fotocòpies, els ingressos provenen de les quotes de les famílies, aprovades pel consell escolar.

Aquests ingressos són controlats i gestionats per la directora, la secretària del centre i els/les mestres responsables de cada cicle.

Amb anterioritat a l'any 2013 l'ajuntament de Viladecavalls feia també una aportació econòmica. En aquest moments no la fa, però continua realitzant tot el manteniment dels edificis (calefacció, electricitat i enjardinament), i fent-se responsable de contractar les diferents empreses externes que realitzen els serveis de telefonia, alarmes, ascensor o d'altres.

AMPA i escola han gestionat i han fet el manteniment del material esportiu necessari per les activitats d'educació física i per les activitats extraescolars amb les aportacions econòmiques del Pla Català de l'esport a l'escola. Actualment, ja no es reben les subvencions però la Secció esportiva de l'Ampa de l'escola Roc Blanc continua aportant els diners necessaris per a materials nous i/o el manteniment d'aquests.

Pel que fa a la biblioteca, té una dotació important de llibres i revistes adquirits amb les aportacions econòmiques del Departament i les quotes familiars destinades a la partida de llibres.

La dotació de material informàtic (ordinadors fixes, ordinadors portàtils, tauletes i pissarres digitals) , és important gràcies a les inversions que ha fet l'escola amb diners del Departament d'Ensenyament i a la generosa inversió que ha fet l'Ampa en els darrers cursos.

2.2. Recursos humans

Personal docent:

Tutors/es de cada grup classe	
Especialistes	En llengua anglesa, en educació física, en música, en educació especial i en religió.
Equip directiu	Directora Cap d'estudis Secretària

Personal dels Serveis Educatius Externs

Equip d'assessorament psicopedagògic (EAP)

Aquest servei educatiu intervé a l'escola amb una freqüència d'un cop per setmana.

Els seu objectius prioritaris són:

-Assessorar i col·laborar per a la millora de l'atenció a la diversitat des del treball per a la inclusió, la igualtat i la millora de la cohesió social.

-Col·laborar amb els mestres en la detecció precoç de les dificultats d'aprenentatge i de risc social de l'alumnat amb NEE així com fer-ne el seguiment al llarg de tota l'escolaritat.

-Donar suport i orientació en el traspàs d'informació entre etapes especialment amb l'alumnat de NEE.

Personal dels Serveis Socials de l'ajuntament.

Equip d'educadores socials

Hi ha coordinacions establertes i regulars entre les treballadores socials dels serveis educatius de la zona (ajuntament de Viladecavalls) així com de l'ajuntament de Terrassa (esporàdiques) i el centre, que tenen l'objectiu de fer un seguiment de

l'alumnat amb situació de risc social i de l'alumnat amb necessitats educatives especials.

Personal no docent:

Personal de manteniment	de	Càrrec de depèn de l'Ajuntament.
Administrativa (1/2 jornada)		Dóna suport logístic a la secretària de l'escola. I depèn del Departament d'Ensenyament.
Personal de menjador		Depèn d'una empresa externa contractada per l'Ampa.
Monitors d'extraescolars		Depèn d'una empresa externa contractada per l'Ampa.
Personal de neteja		Depèn d'una empresa externa contractada per l'Ajuntament

2.3 Serveis

L'escola, per mitjà de l'ampà, ofereix servei de menjador, amb cuina pròpia, activitats extraescolars i servei d'acollida matinal.

3. IDENTITAT I CARÀCTER PROPI

3.1 Principis rectors

L'escola es regeix pels principis rectors que marca l'article 2 de la LEC (Llei d' Educació 12/2009,de 10 de juliol)

3.2 Caràcter propi. Trets d'identitat

L'Escola Roc Blanc vol ser un centre educatiu públic de qualitat, que tendeixi a la consolidació d'una escola innovadora, inclusiva i compensadora, amb els trets d'identitat propis de l'escola pública catalana:

- **Escola catalana:** empra el català com a llengua pròpia i vehicular del procés d'ensenyament-aprenentatge.
- **Escola aconfessional i pluralista:** respecta les diferents maneres de pensar i és oberta a tothom. Educa per a la llibertat, la responsabilitat i per l'adquisició d'hàbits i conductes que fan dels seus membres persones socials dignes de la comunitat on viuen.
- **Escola coeducadora i no sexista:** educa per a la convivència i el respecte sense cap mena de discriminació per raó de sexe.
- **Escola solidària i tolerant:** educa per la justícia, la solidaritat i la no discriminació.

- **Educació integral:** escola que descobreix en el treball les aptituds de cadascú, ajuda a desenvolupar totes les capacitats personals i a respectar les dels altres, fomenta l'autoestima i realça l'aspecte formatiu de la persona.

3.3 Missió, visió i valors.

Missió

La missió del nostre centre és satisfer les necessitats educatives i formatives dels/les nostres alumnes i assegurar-nos que assoleixen una formació com a persones i unes competències bàsiques que els permetin continuar formant-se al llarg de la seva vida.

Visió

La visió del nostre centre es basa en la voluntat de prestar una formació integral a l'alumne afavorint que desenvolupi un esperit crític i democràtic davant la societat. Així doncs la nostra escola vol esdevenir:

- Una escola que tingui el respecte com a base de la convivència, que vetlli per l'educació integral, que sigui coeducadora, que atengui la diversitat i que garanteixi la igualtat d'oportunitats.
- Un centre on la comunitat educativa educui i ho faci afavorint la confiança, la participació i el respecte pel paper de cadascú en el procés educatiu. Un centre en què tothom se senti satisfet dels resultats obtinguts.
- Un centre on la llengua tingui un paper rellevant en el dia a dia de l'aula. On el català sigui la llengua vehicular però no per això es deixi d'incidir en l'aprenentatge del castellà i de l'anglès.
- Un centre on les tecnologies per l'aprenentatge i el coneixement (TAC) tinguin una atenció preferent i transversal en les dues etapes. (Infantil i primària)
- Un centre on el treball des de la perspectiva educativa globalitzada afavoreixi l'assoliment de les Competències Bàsiques.
- Un centre sensible a la problemàtica mediambiental.
- Un centre que vetlli per mantenir i millorar els resultats educatius i les practiques docents a l'aula.
- Una escola aconfessional que exclogui qualsevol mena d'adoctrinament.
- Un centre que acosti la comunitat educativa a la cultura i les tradicions catalanes a través de les festes populars.

Valors

Els valors que impulsem són el respecte, la responsabilitat, l'empatia, el plaer d'aprendre, el compromís social, la millora personal contínua, la participació i l'orgull de pertànyer a l'escola.

4. PRIORITATS I OBJECTIUS EDUCATIUS

- Vetllar per donar a conèixer la cultura catalana entre la comunitat educativa a través de les festes tradicionals aconseguint que aquestes tinguin una mirada transversal: Nadal, Castanyada, Carnestoltes, Quaresma, Sant Jordi.
- Ajudar l'alumnat a construir la seva pròpia identitat i a desenvolupar les seves capacitats.
- Vetllar perquè l'alumnat sigui capaç d'aplicar els coneixements, habilitats i actituds per comprendre i resoldre situacions complexes de la vida real, i procurar-los el desenvolupament de les competències bàsiques establertes en el currículum.
- Potenciar el diàleg a les aules com a motor d'aprenentatge per facilitar la convivència .
- Garantir un bon domini de les llengües catalana, castellana i anglesa d'acord amb els objectius del currículum oficial i desenvolupats al nostre Projecte Lingüístic.
- Crear lectors competents afavorint els tres grans pilars de la lectura: llegir per aprendre, saber llegir i llegir per plaer.
- Donar estratègies per tal que l'alumnat sigui capaç de processar la informació correctament: buscar, seleccionar, classificar, entendre i presentar.
- Potenciar la cultura de l'esforç, aprendre a aprendre i la constància en el treball i l'autonomia personal.
- Afavorir l'ús d'estratègies que permetin que els alumnes assoleixin el grau de seguretat afectiva i emocional que correspon al seu nivell maduratiu.
- Vetllar per l'assoliment i ús de la competència digital per part dels docents i alumnes del centre en el seu dia a dia.
- Sensibilitzar la comunitat educativa de la importància de l'esport i l'alimentació correcte com a hàbits saludables, oferint activitats, informació, jornades, etc.
- Vetllar per una escola sensible pel medi ambient afavorint espais de reflexió dins les aules i el propi centre.

- Potenciar la utilització de diferents llenguatges de comunicació: oral, escrit, matemàtic, corporal, musical i plàstic.

5. CRITERIS D'ORGANITZACIÓ PEDAGÒGICA.

5.1 Processos pedagògics

A l'Escola Roc Blanc entenem que el procés pedagògic ha de partir de dos grans eixos: el treball per competències i l'ensenyament globalitzat.

Des que els Departament d'Educació comença a utilitzar el concepte de "competències bàsiques", es fa evident que els alumnes no poden ser competents si allò que se'ls ensenya és per a ells només objecte d'estudi i no té res a veure amb la seva realitat. Cal doncs ensenyar per a la vida i no per al món acadèmic. Cal atribuir un sentit a allò que s'aprèn i cal enfrontar els alumnes a la presa de decisions i a la resolució de problemes semblants als que hauran d'afrontar com a ciutadans i com a professionals en la seva vida adulta.

El treball per competències demana temps i això vol dir que cal renunciar a alguns continguts acadèmics tradicionals que ja no considerem essencials. A les aules procurem proposar activitats més autèntiques i menys acadèmiques

Això implica anar cap a metodologies més actives per això prioritzem l'aprenentatge manipulatiu i el treball de camp per sobre de la transferència de coneixements. També implica fer canvis en els processos d'avaluació ja que aquesta no se centrarà en els coneixements adquirits sinó en les capacitats i el potencial de cadascú.

Quant a l'ensenyament globalitzat, sabem que la resolució de problemes complexos requereix l'aplicació d'estratègies simultànies provinents de totes les àrees del coneixement i és per això que no parcialitzem l'horari en diferents matèries acadèmiques.

Amb l'anhel de poder atendre la diversitat d'alumnes que tenim i d'apropar-nos a la seva realitat, per tal de fer una escola inclusiva, utilitzem metodologies de treball cooperatiu ja que afavoreixen els diferents ritmes d'aprenentatge dels alumnes.

5.2 Organització pedagògica i línia metodològica

L'organització horària de la setmana està dividida en dos tipus diferents de franges: franges de treball sistemàtic i franges de treball globalitzat.

Durant les franges sistemàtiques transmetem estratègies vinculades a les diferents àrees del coneixement i durant les franges de treball globalitzat l'alumnat posa en pràctica la capacitat de relacionar totes les estratègies adquirides.

- Franges sistemàtiques:

-Lectura: cinc dies a la setmana els nens/es disposen de 30 minuts de franja sistemàtica dedicada a la lectura. Aquesta franja, l'organització de la qual varia segons l'edat dels alumnes, inclou: lectura individual i silenciosa, lectura en veu alta per part dels mestres o per part dels alumnes (modelatge) i tertúlies literàries així com recomanacions de llibres i autors.

L'organització detallada d'aquesta franja queda recollida en un document annex.

-Càlcul: tres sessions de 30 minuts durant les que es treballen estratègies i problemes de càlcul mental i numeració.

-Fluïdesa: dues franges de 30 minuts setmanals destinades a fer exercicis i jocs per facilitar la fluïdesa lectora.

-Immersion lingüística: una franja setmanal de 45 ', amb mig grup, per millorar l'expressió oral. (Programa Enrola't). El programa s'implementa a partir de 3r de primària i pretén assegurar l'adquisició d'estructures lingüístiques bàsiques en llengua catalana.

-Expressió escrita: una franja setmanal de d'una hora i mitja, amb mig grup, dedicada exclusivament a la producció de textos escrits per garantir una bona expressió.

-Biblioteca: Una franja setmanal de 45 minuts per anar a la biblioteca del centre . Creiem en la lectura com a font inesgotable de plaer i coneixement.

Més enllà de la franja sistemàtica dedicada a la lectura i de la franja de biblioteca, l'escola fomenta aquest hàbit per mitjà d'altres activitats tals com la lectura en família (bossa viatgera) la presència en concursos de lectura en veu alta (Certamen de lectura en veu alta), les biblioteques d'aula, farcides de revistes i llibres de consulta...

-Conversa: Entenem la conversa i l'intercanvi d'idees com a eix vertebrador del procés d'aprenentatge i d'estructuració del pensament. Ajudem a ampliar el vocabulari i les estructures lingüístiques dels nostres alumnes i, en conseqüència, la seva capacitat de raonament.

Fomentem el diàleg i el treball cooperatiu a totes les aules amb diferents activitats programades o espontànies. (Debats, rotllanes, treballs cooperatius, exposicions, recomanacions...) Utilitzem el diàleg i la discussió per construir coneixement de forma compartida.

(Veure document annex d'expressió oral)

- Franges de treball globalitzat:

-Durant aquestes franges reduïm de forma important les feines escrites de manera mecànica i rutinària, l'ortografia, la gramàtica i la sintaxi es treballen a partir de les produccions pròpies i les operacions matemàtiques s'introdueixen quan fan falta per resoldre problemes.

-Els ajudem a desenvolupar una consciència crítica davant de qualsevol situació o text escrit a través del nostre exemple constant.

-Fomentem l'aprenentatge entre iguals.

-Fomentem l'aprenentatge per mitjà del joc. (Ambients a educació infantil)

-Fomentem l'autonomia i la iniciativa personal per mitjà de l'ús de l'agenda en suport de paper i electrònic, per mitjà de planificació setmanal del que ha de passar a l'aula amb els alumnes al llarg del dia / setmana, per mitjà de l'autogestió del treball en grups cooperatius, per mitjà de la participació de l'alumnat en la pròpia avaluació (rúbriques d'autoavaluació), empenyent-los a prendre decisions sobre el propi procés d'aprenentatge... En definitiva, intentant fer alumnes protagonistes i responsables del seu aprenentatge.

-Fomentem la participació de l'alumnat en la presa de decisions de l'escola per mitjà de les reunions de delegats i delegades d'aula.

-Fomentem l'ús de les noves tecnologies sempre aplicades a la construcció de coneixement.

No hi ha una franja específica destinada a treballar la competència digital sinó que utilitzem la tecnologia en el dia a dia de l'aula, tenint sempre presents els continguts claus establerts per a cada cicle. Per fer-ho comptem amb eines i dispositius com pissarra digital a totes les aules, tauletes digitals i un bon nombre d'ordinadors tant de taula com portàtils.

-Fomentem l'educació artística i procurem despertar en l'alumnat la sensibilitat davant del llenguatge plàstic i musical.

L'escola participa en un projecte musical impulsat des de l'ajuntament del poble i conjuntament amb l'escola de música del municipi, per mitjà del qual, els nostres alumnes poden formar part d'una petita orquestra escolar que treballa en la franja horària del migdia i amb instruments cedits per l'ajuntament. El projecte es diu VILASONA.

També participem en el Projecte Cantània amb l'alumnat de 5è.

L'educació artística desenvolupa capacitats, actituds i hàbits, potencia habilitats i a més a més és un mitjà de comunicació i expressió de sentiments,

emocions i actituds. A l'aula d'educació visual i plàstica els nens i nenes, observen, reflexionen, dialoguen, experimenten i creen.

Donem molta importància al fet d'observar i ser conscients del que percebem, de poder reflexionar sobre el que percebem, d'intentar ser crítics a tot allò que veiem, de saber expressar el que ens aporta, el que ens transmet, de trobar múltiples punts de vista, d'adquirir vocabulari sobre la matèria...

Experimentem amb tota mena de materials, suports, estris i procediments artístics.

-Els concursos : des del punt de vista pedagògic l'escola considera que la participació en diversos concursos estimula i incentiva l'alumnat a treure el millor d'ell mateix. Així, en els darrers anys hem participat en els concursos matemàtics del Cangur, el Fem Mates i el Més mates a, cicle superior. Hem participat també al Certàmen Nacional de Lectura en Veu Alta i als Jocs Florals de Catalunya (cicles mitjà i superior) i a concursos de dibuix, impulsats pel Pla Català de l'Esport o L'associació de Municipis per al Transport Públic (AMTU).

-Fomentem la pràctica esportiva : a més de les sessions setmanals d'educació física, des del curs 2007-2008 la nostra escola ha participat en el Pla Català de l'esport, impulsat per la Generalitat de Catalunya, que, a través de l'acord entre la Secretaria General de l'Esport i el Departament d'Ensenyament, vol acostar als centres d'ensenyament, l'eina de promoció d'activitat física esportiva extraescolar. Gràcies a aquesta participació, hem anat incorporant els elements qualitius que ajuden a la difusió i a la sensibilització dels valors i de la inclusió en la pràctica esportiva.

-Fomentem la relació entre els alumnes de diferents edats amb el programa "Padrins i fillols" per mitjà del qual els alumnes de sisè apadrinen un company o companya d'educació infantil i comparteixen amb ell/a una sessió quinzenal de lectura.

-Treballem a partir del mètode científic: Des del curs 15-16 l'escola participa en el programa Recercaixa, Programa impulsat per la Caixa Juntament amb l'ACUP (Associació Catalana d'Universitats Públiques) que pretén fomentar les vocacions científiques i l'esperit de recerca entre l'alumnat de primària.

També és una manera de donar eines a les escoles per desenvolupar projectes interdisciplinaris de recerca.

5.3 Projecte curricular

El currículum és el conjunt de competències bàsiques, objectius, continguts, mètodes pedagògics i criteris d'avaluació que treballem en cadascuna de les etapes

educatives (etapa infantil i etapa primària) per tal de garantir el nivell acadèmic adient per poder accedir a la següent etapa educativa amb èxit.

El Projecte Curricular estableix per a cada cicle els continguts claus i els criteris d'avaluació que l'escola distribueix i seqüència al llarg del cicle. Es concreta en les programacions d'aula.

En funció de la concreció del Projecte curricular i del Pla Anual, el centre pren les decisions per a:

- L'organització de les hores dedicades a cada àrea.
- La distribució dels continguts al llarg de cada cicle.
- Les mesures adequades a l'atenció a la diversitat.
- Els mecanismes per organitzar el reforç.

5.4 L'avaluació i promoció

L'avaluació és reguladora de tot el procés d'ensenyament/aprenentatge.

Serveix per conèixer els resultats de l'aprenentatge, però també és una eina de revisió de la pràctica docent. Ajuda a regular les dificultats i corregir els errors, tant de l'alumnat com de la proposta educativa.

Cal compartir el procés avaluador amb l'alumnat per tal que aquest sigui cada vegada més responsable del seu procés d'aprenentatge. D'aquesta manera se'l fa més participatiu, més protagonista i més autònom.

Criteris d'avaluació:

Després de definir on es treballa cada contingut i la relació entre les àrees i cadascuna de les competències, els/les mestres es posen d'acord amb els criteris i indicadors d'avaluació. També elaboren les eines de recollida de dades (rúbriques, proves individuals, graelles d'observació...)

6. ORIENTACIÓ I TUTORIA

6.1 Orientació i seguiment dels alumnes

L'orientació educativa té per finalitat contribuir al desenvolupament personal i social de l'alumnat en els aspectes intel·lectual, emocional i moral, d'acord amb la seva edat. Aquesta comporta el seguiment individual i col·lectiu de l'alumnat per part de tot el professorat, amb la implicació de les famílies i ha de permetre a l'alumnat assolir una maduresa en el seu procés de formació personal i integració en la societat.

(Decret 102/2010-article 15 del Decret d'autonomia dels centres educatius)

6.2 Pla d'acció tutorial.

(DECRET 102/2010, de 3 d'agost, d'autonomia dels centres educatius.
Article 15)

L'acció tutorial estableix els mecanismes per garantir que els/les mestres tutors/es facin un seguiment individual del procés educatiu de cada alumne i el seguiment col·lectiu del grup-classe. També ha de garantir la coordinació de tot/es els/les mestres que intervenen en un grup-classe i ha d'afavorir les línies de comunicació amb les famílies.

En el seguiment de l'alumne/a s'ha de vetllar especialment per l'assoliment progressiu de les competències bàsiques, per la detecció de les dificultats en el moment en què es produeixen i per la coordinació de tots els mestres que hi incideixen amb l'objectiu de poder prendre les mesures necessàries perquè pugui continuar el seu procés d'aprenentatge. L'acció tutorial també integra les actuacions d'altres professionals (psicopedagogs , fisioterapeutes...)

El Pla d'Acció Tutorial (PAT) és el document que dóna coherència a l'acció tutorial de centre i que recull les accions educatives compreses en els diferents àmbits de treball: alumnat, famílies, professorat.

En el marc de l'acció tutorial, la persona tutora és l'encarregada de:

En relació amb l'alumnat	<ul style="list-style-type: none"> • Fer el seguiment dels processos educatius de cada alumne/a • Recollir la informació de caràcter personal i acadèmic de l'alumnat i dur a terme l'orientació. • Conèixer l'estructura del grup, dinamitzar-lo i responsabilitzar-lo en diferents tasques. • Realitzar sessions de tutoria col·lectives i individuals.
En relació amb les famílies	<ul style="list-style-type: none"> • Realitzar una reunió informativa a principi de curs • Informar periòdicament de l'evolució del procés d'aprenentatge dels seus fills/es i comunicar el resultat de les avaluacions. • Convocar entrevistes individuals (mínim una per curs). • Compartir-hi les expectatives

	<p>sobre l'alumne/a.</p> <ul style="list-style-type: none"> • Mantenir-hi una comunicació fluïda. • Atendre-les sempre que aquestes ho sol·licitin. Sempre en l'horari establert i sempre que el motiu estigui relacionat amb el procés educatiu del seu fill/a. • Fer-les participants de les decisions que es prenguin respecte al procés educatiu dels seus fills/es.
En relació amb l'equip de professorat	<ul style="list-style-type: none"> • Acordar criteris referents a la gestió d'aula: deures, normes de conducta, càrrecs... • Recollir informació de cada alumne en les diferents àrees. • Compartir les expectatives individuals i de grup. • Coordinar les actuacions del professorat que intervé en el grup. • Informar de les entrevistes amb la família a la resta de l'equip docent.

7. LA INCLUSIÓ

7.1 Principis d'inclusió i coeducació

L'atenció educativa dels alumnes es regeix pel principi d'inclusió. El centre defineix els criteris d'organització pedagògica que han de facilitar l'atenció educativa i la participació de tots els alumnes i, en particular, dels que troben més barreres en l'aprenentatge i la participació, tal com estableix el [Decret 150/2017](#), de 17 d'octubre, de l'atenció educativa a l'alumnat en el marc d'un sistema educatiu inclusiu.

7.2 L'atenció a la diversitat

Al nostre centre planifiquem les mesures i els suports educatius a partir de l'observació dels alumnes i de les seves necessitats, a fi de donar a cadascú el suport adequat i en la intensitat adequada, per millorar-ne el nivell competencial i garantir tant el benestar emocional com una convivència harmoniosa.

Correspon a la Comissió d'Atenció a la Diversitat (CAD) la concreció de criteris i prioritats per a l'atenció a la diversitat dels alumnes, l'organització, l'ajustament i el seguiment dels recursos de què disposem com a centre i de les mesures adoptades, el seguiment de l'evolució dels alumnes amb NEE i la proposta dels plans individualitzats.

La planificació de l'atenció a l'alumne a partir de la intensitat de mesures i suports es concreta en el següent:

- Mesures i suports universals
- Mesures i suports addicionals
- Mesures i suports intensius per als alumnes amb necessitats educatives especials.

Totes les mesures i els suports per a l'atenció educativa dels alumnes es recullen el nostre Pla d'Atenció a la Diversitat.

En l'organització del nostre dia a dia, les nostres estructures de funcionament també responen a la necessitat d'atendre millor la diversitat. Sempre que es pot, i els recursos humans i d'espai ho permeten, reorganitzem els alumnes en agrupacions alternatives al grup-classe. Es tracta de crear grups en què la ratio disminueixi per tal de poder donar una atenció el més personalitzada possible.

Estructures de funcionament alternatives al grup classe:

EDUCACIÓ INFANTIL	
Desdoblaments heterogenis (1/2 grup classe)	Treball de llengua Treball matemàtic
Dos mestres a l'aula	Reforços i E.E
Especialitats (1/2 grup classe)	Música Psicomotricitat Informàtica Anglès (des de P4)
Ambients (grups de 15 alumnes barrejats des de P3 a P5)	El racó de l'art El racó del teatre El racó dels científics El racó dels matemàtics El racó del joc simbòlic

EDUCACIÓ PRIMÀRIA	
Desdoblaments heterogenis (1/2 grup-classe)	Treball de llengua Treball matemàtic
Dos mestres a l'aula	Reforços i E.E
Tallers (Grups de 15 alumnes)	Visual i plàstica Teatre
Atenció individual o en petit grup	Reforç de lectura (C.I) Aula d'E.E SEP a 2n i 6è (Fora d'horari lectiu)

7.3 L'acollida.

El Projecte d'Acollida del Centre (PAC) està pensat per a tota la comunitat educativa i preveu un conjunt sistemàtic d'actuacions i objectius que tenen la finalitat d'afavorir la incorporació i inclusió de tothom a la vida ordinària del centre i del seu entorn.

Els objectius finals del PAC fan referència tant a l'alumnat nouvingut, com a llurs famílies, com al professorat que s'incorpora al centre. És un instrument que pretén afavorir una integració de les persones el més breu i completa possible i facilita que es trobin un entorn en el qual se sentin respectades, segures i emocionalment equilibrades.

El PAC afavoreix una convivència harmònica i satisfactòria entre tots els integrants de la comunitat escolar.

8. PROJECTE DE CONVIVÈNCIA

La convivència –entesa en el sentit d'aprendre a viure junts i en harmonia i no com a simple coexistència– gira al voltant de tres eixos fonamentals: la construcció de la pròpia personalitat, la relació amb les altres persones i el sentiment de pertinença a la comunitat.

Aquests eixos són difícils de delimitar perquè la pròpia personalitat no es desenvolupa si no és en la relació i l'acceptació dels altres i dins del marc d'una comunitat concreta. Per això, cal una formació integral de la persona, fonamentada en els sentiments, les emocions i els pensaments. Una formació basada en els valors de la inclusió social i l'equitat, la participació democràtica, la pluralitat i el respecte a la diferència, la gestió positiva de conflictes i la cultura de pau.

El Projecte de Convivència (PdC) és un instrument de gestió que reflecteix les accions que el centre educatiu desenvolupa, de forma integral i global, per capacitar l'alumnat i la comunitat educativa en tres línies d'intervenció:

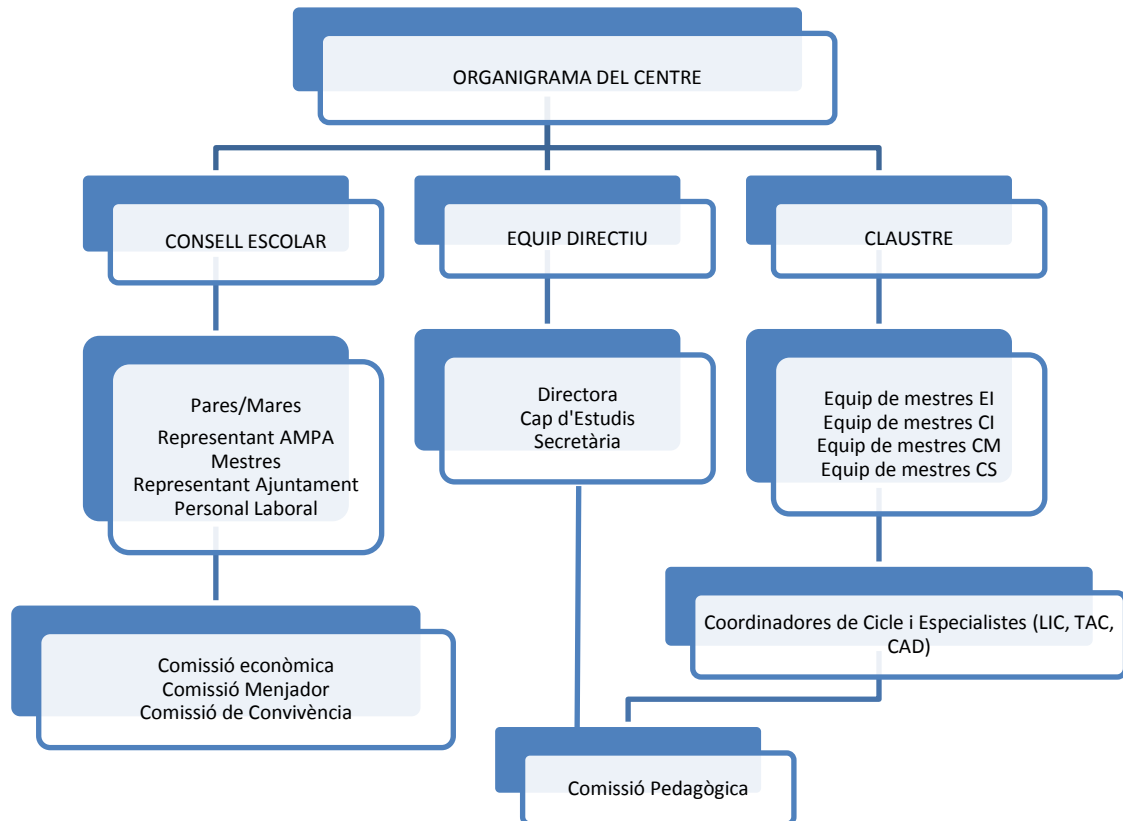
- 1- Valors i actituds, afavoridores de la convivència perquè contribueixen a crear un bon clima escolar, ajuden a fer que l'alumnat sigui competent en la relació amb ell mateix, amb els altres i amb el món, i propicien l'èxit acadèmic, personal, social i laboral.
- 2- Resolució de conflictes per abordar de manera efectiva les tensions inevitables del dia a dia i proposar accions i protocols per a la reconciliació entre les parts, reparar els danys i establir les bases per evitar-ne la repetició.
- 3- Un marc organitzatiu que gestioni, faciliti, articuli i doni sentit tant a les actuacions com als processos i que potenciï un clima participatiu, positiu i creatiu.

Aquestes accions poden anar adreçades a la millora de la convivència a l'aula, al centre o a l'entorn, amb el ben entès que la permeabilitat entre aquests tres àmbits d'intervenció afavoreix la transferència d'aprenentatges, valors, creences, actituds i hàbits relacionals.

9. ESTRUCTURA ORGANITZATIVA

10.6 Organigrama del centre

En el nostre centre, l'estructura organitzativa es concreta en els següents òrgans de govern, coordinació i participació.



11 L'AVALUACIÓ INTERNA

El procés d'avaluació està incardinat dins la dinàmica ordinària del funcionament del centre i forma part del nostre Pla d'Avaluació Interna.

El Projecte de Direcció es tradueix en un Pla Anual cada curs on es fa constar, amb detall, els indicadors d'avaluació i els criteris d'èxit.

En finalitzar cada curs es fa l'avaluació general del Pla Anual tant en claustre com en Consell Escolar, i s'estableixen mesures correctores del desplegament del projecte. Tot queda recollit en la Memòria Anual.

Durant els cursos 2017-18 i 2018-19 l'escola ha participat en un acord de coresponsabilitat amb el Departament d'Ensenyament (ACDE) per mitjà del qual s'ha

compromès a retre comptes davant de la inspecció educativa a final de cada un dels cursos i a presentar una memòria així com un a proposta de millora respecte de la planificació anual.

10.1. Indicadors de progrés

Els indicadors que fem servir en els centres públics queden concretats en el Pla Anual però s'han de poder revisar periòdicament. A final de curs, se'n fa una anàlisi detallada i es fan constar les propostes de millora pel curs següent, que queden recollides a la Memòria Anual.

Aquests indicadors han d'especificar el criteri d'èxit en percentatge i els instruments que es fan servir per recollir tota la informació que permeti l'avaluació de l'indicador.

Els indicadors són de tres tipus:

- ✓ Grau d'aplicació: és el grau d'implantació o desplegament sistemàtic d'una activitat prevista.
- ✓ Grau de qualitat: es mesura com s'ha realitzat l'activitat.
- ✓ Grau d'impacte: es mesura la utilitat de l'activitat respecte de l'objectiu proposat.

10.2. Indicadors de context.

- ✓ Escolarització: tenint en compte la preinscripció i la matrícula viva es calcula l'índex de demanda. Són dades estadístiques que s'extreuen de les dades anuals de centre i que recull el Departament d'Ensenyament.
- ✓ Identificació: indicadors referits a la procedència de l'alumnat i la seva tipologia (socioeconòmica, socioeducativa, NEE...) . També són dades estadístiques que recull el Departament d'Ensenyament.

10.3 Indicadors de resultats.

- ✓ Resultats acadèmics interns: són els resultats percentuals de les proves internes del centre i la seva millora respecte del curs anterior. Queden recollides en les graelles corresponents.

L'escola recull resultats de les proves diagnòstiques de principi de curs, les proves ACL de principi i final de curs, de les proves de fluïdesa de principi i final de curs, de les avaluacions quadrimestrals i l'avaluació de final de curs i la de final de cicle.

Els resultats es fan arribar a les famílies en tres informes anuals, al novembre, al febrer i al juny.

- ✓ Resultats de proves externes: Són els resultats percentuals de les Proves Diagnòstiques de 3r de primària i de Competències Bàsiques de 6è de primària.

Els resultats queden recollits de manera gràfica juntament amb la dels 4 cursos anteriors per tal que se'n pugui fer la comparativa, si s'escau i la posterior anàlisi.

10.4 Indicadors de processos.

✓ Processos d'aula:

- Activitats i metodologia : qualificació i quantificació de les diferents activitats lectives i la seva metodologia (classes, reforços, desdoblaments, agrupaments, horaris d'aplicació...)
El grau d'aplicació, de qualitat i d'impacte de les activitats proposades queda recollit el en Pla Anual de Centre i avaluat en la seva memòria.
- Tutoria: recollits en el Pla d'Acció Tutorial.

✓ Processos de centre:

- Planificació i lideratge: En reunió de claustre i a final de cada curs, es valora si des de la direcció s'han donat eines i estratègies adients per poder desenvolupar la tasca docent amb el màxim de garanties d'èxit. Així mateix es valora si el traspàs d'informacions, tant des de direcció com des de les comissions, ha estat satisfactori i facilitador per a l'execució de les diferents tasques.
S'avalua també si les diferents comissions assumeixen les seves obligacions amb la responsabilitat i dedicació necessàries per assolir els objectius. Tot queda recollit en la Memòria Anual en forma de propostes de millora. (La memòria de les comissions es recull en un document annexat a la memòria del Pla Anual).
- Convivència: El Projecte de Convivència és un document annex la valoració del qual queda recollida en la memòria del Pla Anual.
- Acollida: IDEM
- Activitats i sortides: De totes les sortides i activitats extraordinàries que realitzem a l'escola i que complementen el desenvolupament del currículum establert, se'n fa una valoració per cicles que després es posa en comú en coordinació pedagògica. De la seva valoració en dependrà la seva continuïtat o no en cursos posteriors o la necessitat de reformular-les.
- Participació de les famílies i els alumnes a la vida de l'escola: es valorarà la funció de la reunió de delegats de curs i el grau de satisfacció per part dels alumnes a partir d'una enquesta.
Així mateix es valorarà la quantitat i la qualitat de l'assistència de les famílies a les reunions d'inici de curs, a les activitats extraordinàries en què es demana la seva participació (concurs de Sant Jordi, Setmana cultural...), la seva assistència al concert de Nadal, la participació i la implicació dels/les delegades d'aula, la participació a les eleccions del consell escolar, l'assistència a les reunions de consell escolar...

Quedarà recollit a la memòria anual.

10.5 Indicadors de recursos

Aquest indicadors fan referència, principalment, a recursos econòmics i humans.

- Despeses de funcionament: elaboració del pressupost i memòria econòmica anual.
- Ratio alumnes/mestres: això depèn del Decret de Plantilles que aprova el Departament d'Ensenyament anualment.
- Distribució dels espais del centre adaptats a les necessitats de cada cicle o etapa.
- Equipament i material didàctic correctament inventariat.
- Equipament TIC del centre.

11. LA PROJECCIÓ EXTERNA I L'ATENCIÓ A L'USUARI

11.1 Principis de servei i atenció al públic.

Acollida i informació

En el marc dels valors definits per la constitució i per la Llei 30/1992, modificada per la Llei4/1999, la ciutadania ha vist reconeguda una sèrie de drets que afecten la seva relació amb l'Administració.

Els principis pels quals es regeix aquesta relació són:

- El principi d'igualtat, que impedeix qualsevol mena de discriminació en l'actuació de l'Administració.
- El dret de qualsevol persona a ser tractada amb respecte.
- El dret a rebre informació que l'ajudi en tot el que sigui possible, atenent les lleis de protecció de dades i privacitat.

11.2. La relació amb les famílies

Les famílies tenen el dret d'estar informades de qualsevol tema que afecti a l'escolaritat de llurs fills i el deure d'informar a l'escola de totes les dades acadèmiques, personals i de salut que facilitin l'atenció a l'alumne/a.

El centre disposa d'un horari d'atenció a les famílies tant per part de l'equip directiu, com dels tutors com del personal d'administració.

Les famílies han de poder establir comunicació amb el centre i ser ateses per incidències i encàrrecs i alhora tenen el deure de facilitar al centre les dades actualitzades per tal de poder ser localitzades en cas de necessitat.

Dels horaris d'atenció al públic se'n fa publicitat a través de la web i de la informació que es lliura a les famílies a inici de curs.

11.3 Relacions amb institucions públiques

El centre ha de tenir una bona entesa i ha de col·laborar amb l'Administració Educativa, l'Ajuntament de Viladecavalls, els centres i les entitats de la zona educativa i amb totes les entitats que estiguin dins de plans socioeducatius que afectin el centre.

També ha d'incloure en la programació educativa de l'escola, sempre que sigui interessant i possible, la participació i utilització dels recursos i activitats que ofereixen les diferents administracions.

També ha de tenir contacte amb totes aquelles persones i/o institucions que atenen els nostres alumnes en qualsevol aspecte (Serveis socials, psicòlegs, pediatres...) especialment a través del treball en xarxa i les reunions de coordinació.

També ha de donar informació i potenciar la participació de l'alumnat i les famílies en activitats social, culturals i mediambientals organitzades per les entitats socials i veïnals del nostre entorn.

I, d'acord amb la normativa municipal i el consell escolar, ha de facilitar l'ús de les seves instal·lacions per l'organització d'activitats educatives i esportives.

11.4 Relacions amb els centres escolars.

Adscripció. Coordinació primària-secundària. Coordinació amb la llar d'infants de Can Tries.

Els equips directius de l'escola Roc Blanc i de l'Institut de Viladecavalls, juntament amb el centre de recursos i la inspecció dels centres, planifiquen cada any la realització de sessions de coordinació necessàries per tal d'assegurar la continuïtat i la coherència del procés educatiu i de l'itinerari formatiu de l'alumne, tot acordant criteris d'actuació comuns i compartits.

Així mateix, cada curs l'escola planifica una reunió entre les mestres del cicle d'Educació infantil i la direcció de la Llar d'infants de Can Tries per tal d'afavorir el traspass d'informació dels alumnes provinents d'aquesta llar que s'incorporen a P3.

12. DOCUMENTS ANNEXOS

L'escola Roc Blanc posa a disposició de tothom qui ho sol·liciti, els documents citats en aquest projecte educatiu i que el complementen:

PAC, Pla TAC, PdC, PAT, Document d'expressió oral, Document del "Llegim", Rúbriques d'autoavaluació i Projecte de convivència.

