

Pla d'Organització de Centre

Curs 2021– 2022

per COVID-19



Pendent d'aprovació pel Consell Escolar i susceptible de modificació en funció de com evolucioni la pandèmia

(inclòs en la PGA)

ÍNDEX

1.- Introducció	3
2.- Objectiu del Pla	4
3.- Mesures bàsiques de prevenció, higiene i promoció de la salut	5
3.1.- Organització dels grups estables d'alumnes, professionals i espais	5
3.2.- Reunions de treball i formació d'equip	9
3.3.- Ús de les mascaretes	9
3.4.- Ventilació	10
3.5.- Neteja i desinfecció	10
3.6.- Rentat de mans	11
3.7.- Gestió de les entrades i les sortides	11
3.8.- Circulació dins de l'escola	15
3.9.- Control de símptomes	16
3.10.- Requisits per accedir a l'escola	16
3.11.- Protocol de gestió de casos	17
4.- Prioritats Educatives	18
4.1.- Organització del treball telemàtic	18
5.- Funcionament general del centre	19
5.1.- Calendari i horari marc	19
5.2.- Horari d'atenció a les famílies	19
5.3.- Organització adaptació infants de P3	21
5.4.- Ús de l'espai del gimnàs	22
5.5.- Organització de l'espai d'esbarjo	22
5.6.- Assistència i puntualitat	24
5.7.- Familiars i acompanyants	25
5.8.- Prevenció i salut a l'escola	26
6.- Serveis del centre	26
6.1.- Espai migdia	26
6.2.- Activitats extraescolars i acollides	27
6.3.- Quota de material	27
Annex 1: Llistat de comprovació de símptomes	28

1.- INTRODUCCIÓ: LA INCERTESA COM A VALOR EDUCATIU

Si alguna cosa estem gestionant en temps de pandèmia és la incertesa i la manca d'un futur més o menys predictable que ens porti una certa pau mental. La incertesa s'ha infiltrat en tots els aspectes de les nostres vides, i a deu dies de l'inici de curs ens preocupa especialment com es desenvoluparà aquest. La incertesa, però, no ha de tenir necessàriament una connotació negativa en el camp de l'educació, sinó que s'hi pot incorporar com un valor. "Igual que ho fem amb la investigació científica, només s'investiga sobre el que no se sap; la incertesa és una actitud, una situació privilegiada del coneixement."

El pedagog italià Francesco Tonucci assegura que "l'educació ha d'estar encaminada a desenvolupar les capacitats de l'infant fins al màxim de les seves possibilitats, que vol dir que l'objectiu de l'educació és la incertesa: realitzar quelcom que no coneixem, que està amagat dins de cadascun dels nostres fills i filles". En aquesta cerca de les aptituds, nens i nenes tenen dret a un bon mestre, més enllà d'un pupitre o llibres gratuïts.

L'escola és, o hauria de ser, l'espai "on els diferents s'igualen perquè guanyen el que els falta", i l'objectiu de l'escola gratuïta és la garantia d'igualtat d'oportunitats,

La incertesa és un valor de l'educació; i al contrari, la certesa pot ser un perill (en l'educació). Existeixen unes certes en l'educació familiar, tendim a imaginar, a pensar com hauria ser el meu fill o filla, quins hauran de ser els esports que haurà de fer perquè s'amotllin al el meu projecte patern; a pensar que ha de tenir gustos semblants al meu, i fins i tot de quin equip ha de ser aficionat, i esperem que en el futur triaran una educació superior que es correspongui amb les expectatives de la família. Això passa sempre, perquè dins nostre hi ha el desig que els nostres fills siguin com nosaltres volem que siguin.

Un curs més us fem arribar el nostre Pla d'Organització Centre, un document en el que trobareu tota la informació necessària en relació a l'organització i el funcionament del **curs 2021-22**. Com que la situació d'incertesa continua, es fa necessària l'aplicació continuada d'una sèria de mesures que comporten **modificar de manera significativa el funcionament del centre**.

Inclou les actualitzacions rebudes del Departament d'Educació i de la Conselleria de Salut a finals d'agost i també incorpora el Protocol de Gestió de casos de 3 de setembre.

Aquest pla està pendent de l'aprovació del Consell Escolar, forma part de la Programació General Anual de Centre i el teniu disponible al web del centre.

2.- OBJECTIU DEL PLA D'ACTUACIÓ

Aquest Pla d'actuació estableix les bases perquè el curs 2021-2022 el puguem portar a terme amb les màximes garanties, cercant l'equilibri entre la protecció de la salut de tots els membres de la nostra comunitat educativa, la gestió correcte de la pandèmia i el dret dels infants a una educació de qualitat. Emmarca la nostra tasca organitzativa i pedagògica i ens orienta en la presa de decisions davant dels possibles escenaris que es puguin donar al llarg del curs, d'acord amb els criteris que fixa l'administració i l'aprenentatge del curs 2020-2021.

Des de l'escola Puigventós vetllarem perquè:

- Tots els infants puguin seguir els seus aprenentatges amb la màxima normalitat, de manera presencial i en condicions d'equitat.
- Se segueixin les instruccions sanitàries per tal que l'escola pugui ser un entorn segur, amb el risc mínim assumible i, entre tots, contribuir al control de l'epidèmia i, quan escaigui, a la ràpida identificació de casos i de contactes.
- Reforçarem hàbits i conductes que són imprescindibles en el context de la pandèmia per fer de l'escola un entorn segur. (salut i suport emocional)

Caldrà que les famílies, mestres i tot el personal del centre ens involucrem i comprometem per a garantir els dos grans pilars per fer front la pandèmia: **LES MESURES DE PROTECCIÓ I LA TRAÇABILITAT.**

Totes les mesures proposades seran vigents al llarg del curs escolar 21-22 i sempre en coherència amb l'evolució del context sanitari actual i de la realitat de l'escola.

3.- ORGANITZACIÓ DE LES MESURES BÀSIQUES DE PREVENCIÓ, HIGIENE I PROMOCIÓ DE LA SALUT

El curs 2021-2022 començarà el dia **13 de setembre**. Atenent a les instruccions que dicta el Departament d'Educació, l'ensenyament serà presencial per a tot l'alumnat recollits als criteris fixats al [Pla d'actuació per al curs 2021- 2022 per a centres educatius en el marc de la pandèmia](#).

Hem buscat fórmules organitzatives que garanteixin el màxim possible que tots els alumnes d'educació infantil i primària puguin seguir el curs de manera presencial, sempre que la situació sanitària no obligui a un confinament parcial o total l'alumnat i del professorat del centre o bé de la població. Davant una situació de confinament, l'escola garantirà l'acció educativa des del primer moment.

En el cas de la incorporació d'un nou alumne al centre, se l'assignarà a un grup estable existent.

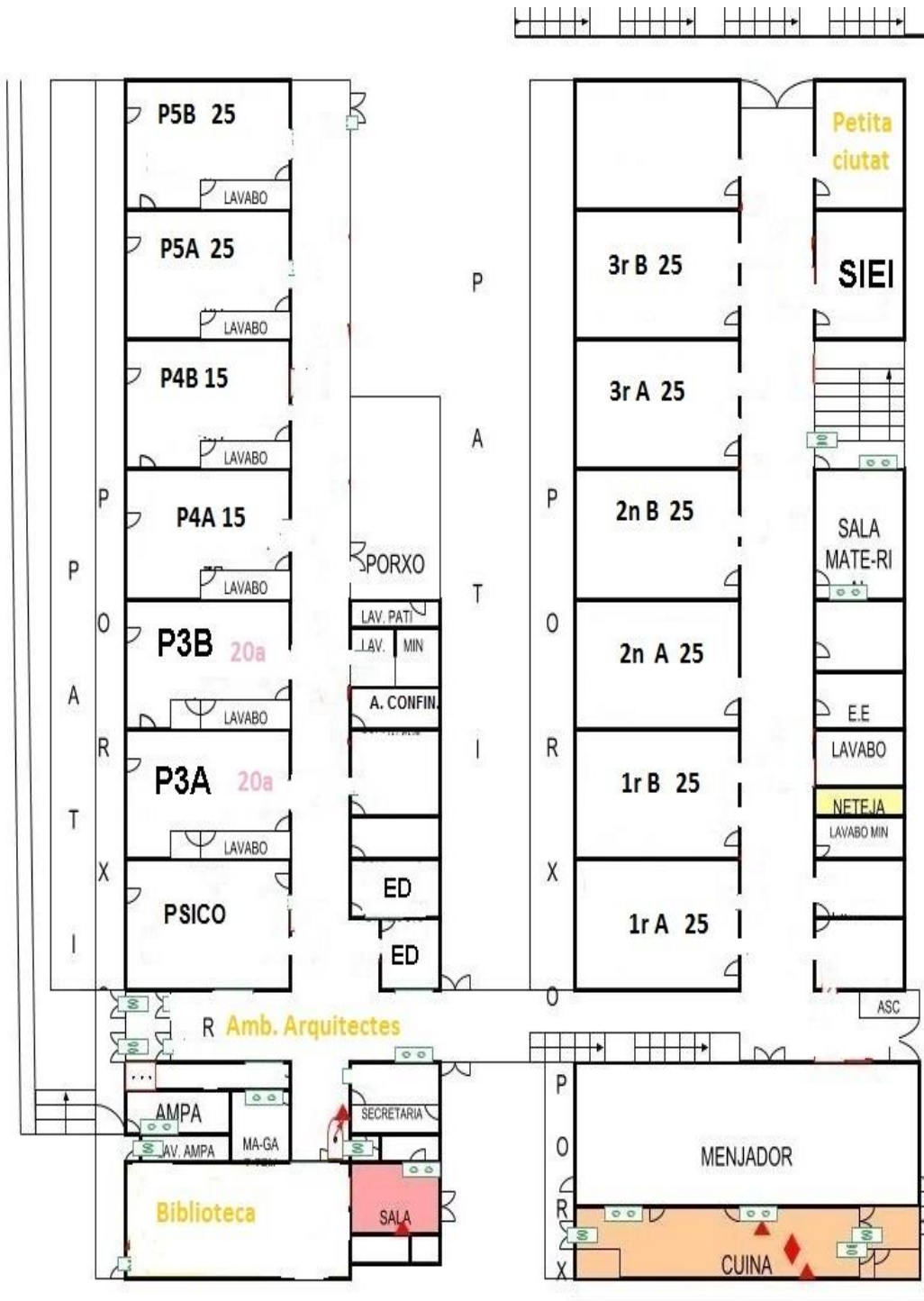
3.1.- Organització dels grups estables d'alumnes, professionals i espais

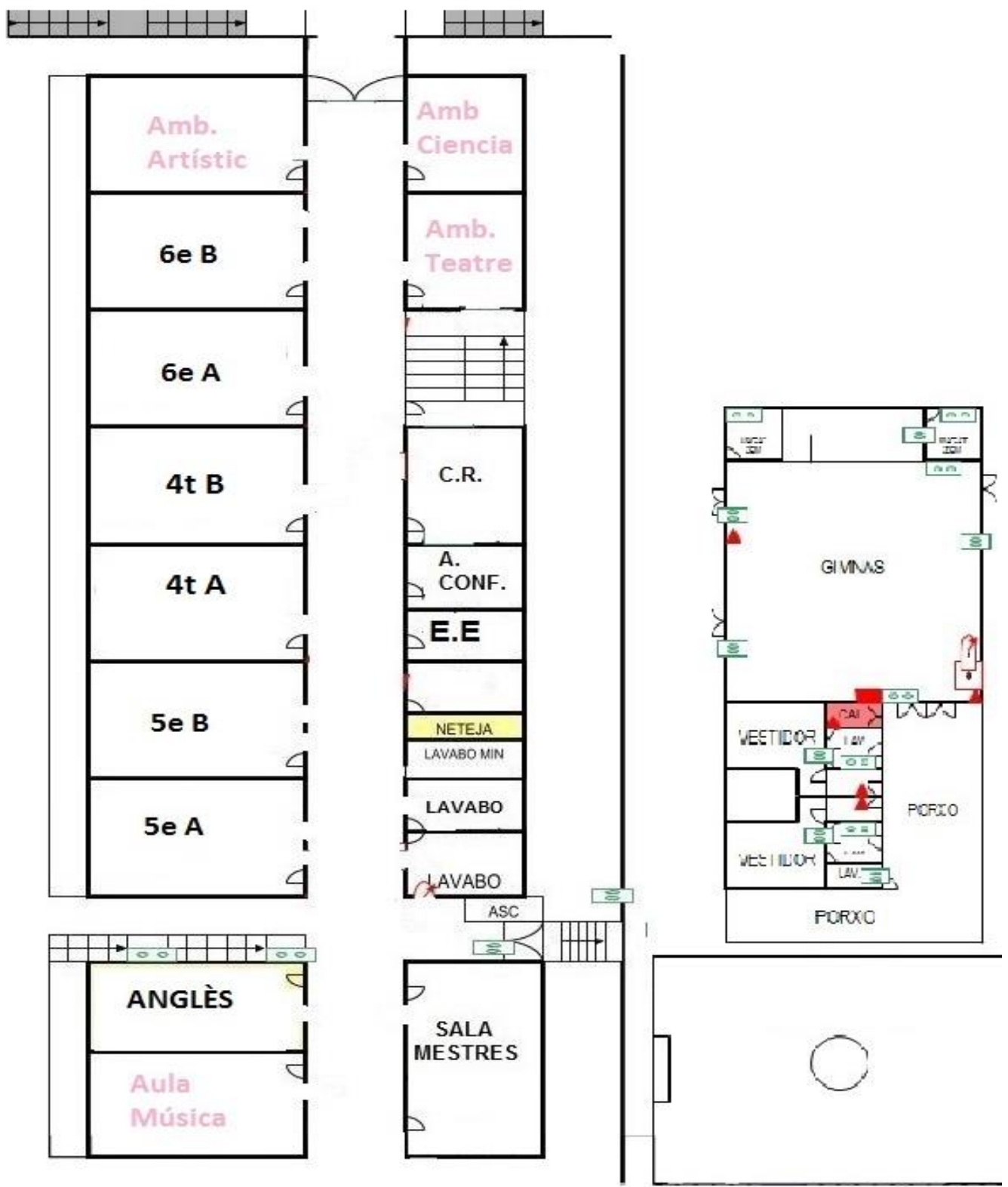
A partir del nombre d'alumnes, del nombre de docents i personal de suport educatiu el centre i els espais disponibles, ens hem organitzat en **grups d'alumnes de referència i convivència estables**, amb un tutor o tutora i un espai referent. Podran formar part d'aquest grup estable altres docents o personal de suport educatiu si la major part de la seva jornada transcorre en aquest grup complint rigorosament les mesures de protecció individual, especialment la ventilació i l'ús de la mascareta. El grup de referència i convivència estable és el grup de persones que tenen una relació propera i molt quotidiana. Això permet que **no sigui necessari requerir la distància física interpersonal de seguretat establerta en 1,5 metres en aquests grups de convivència estable**. Els docents no estables, el PAS, els professionals dels serveis educatius i altres professionals podran entrar a els espais de referència però sempre hauran de mantenir la distància física recomanada i caldrà que portin mascareta.

L'objectiu d'aquesta organització és reconèixer de forma fàcil la traçabilitat de possibles casos que es puguin donar al llarg del curs i els seus mestres de referència. Evitarem al màxim els desplaçaments per a fer encàrrecs a secretaria o consergeria, al wc sense el vist i plau del mestre o altres desplaçaments innecessaris.

A l'espai del pati es permetrà la interacció de diferents grups de referència i convivència estables, sempre fent ús de la mascareta.

Espais del centre





Equip Pedagògic

Equip directiu

Directora: M^a Lluïsa Viñals Ruiz

Cap d'estudis: Gil Gabarró Castelltort

Secretària: Rut Asensio Gonzàlez

Tutors d'Educació Infantil

1r. d' EI-A: Anna Garrido Belmonte

1r. d' EI-B: Fani Márquez Linio

2n. d' EI-A: Òscar Romero Gil

2n. d' EI-B: Teresa Casas Saumell

3r. d' EI-A: Sara Cornellàs Miguel/ Nerina Sellés Valera

3r. d' EI-B: Sandra Godoy Ruiz

Suport Educació Infantil: Enric Lobo, Gil Gabarró

Tutors d'Educació Primària

1r. d' E.P-A: Roser Navarro Ojeda

1r. d' E.P-B: Mirèia Alonso Iglesias

2n. d' E.P-A: Laura Carrasco Viñuela/ Ana Belén Rubio Escobar

2n. d' E.P-B: Blanca de la Varga Porcel

3r. d'E.P-A: M^a del Mar León Vilches

3r. d'E.P-B: Alícia Racano Silvente

4t. d'E.P-A: Jèssica Sánchez Gomarín

4t. d'E.P-B: Rosa Arcarons Vila

5è. d'E.P-A: Jèssica Martínez Ruiz

5è. d'E.P-B: Davinia Aunió

6è. d'E.P-A: Vanesa Andrés Gámez

6è. d'E.P-B: Raquel Vílchez Martín

Suport d'Educació Primària: Conxita Salcedo Gómez

Tutora SIEI (Unitat de Suport a l'Educació Especial): Susana Sotillo Castañeda

Mestres Especialistes

Educació Especial: Laia Bordas, Rut Asensio González i M^a Lluïsa Viñals Ruiz

Música: Patri García Fernández

Anglès: Imma González Villodre, Anna Condom Acero, Jèssica Sánchez Gomarín i Davinia Aunió Estrany

Educació Física: Francesc Xavier Pi i Marcel Garcia Manresa

Religió: Rosana Moscardó Llario

Personal no docent

Educador d'Educació Especial i SIEI: M^a José Garzón

T.E.I (Tècnica d'Educació Infantil): Cristina Romero Bolívar

Vetlladora: Núria Viñals Ruiz

Conserge: Sergio Risco Gimeno

Administrativa: Montse Carricondo Trujillo

Personal de serveis del Departament d'Educació

Psicopedagoga EAP: Mercè Esteve Balaguer

Logopeda CREDA: Rosa M^a Mata Merchan

3.2.- Reunions de treball i formació d'equip

Les reunions de treball i la formació d'equip es regiran pels principis bàsics de seguretat i higiene de l'escola i es podran fer, sempre que es respectin aquests, presencialment en espais prèviament ventilats i desinfectats.

Si les reunions no es poden fer presencialment, l'eina de comunicació serà MEET vinculat a l'adreça corporativa del centre atenent a que és un entorn fiable, segur i s'ajusta a les normes de ciberseguretat per a la prestació de serveis en la modalitat de teletreball.

L'equip directiu fixarà al calendari les reunions i, si s'escau, l'enllaç d'accés a les mateixes.

3.3.- Ús de les mascaretes

L'ús de la mascareta és obligatori per a tot el personal adult de l'escola, així com per als infants de primària. Considerem recomanable l'ús de la mascareta pels infants d'educació infantil.

Els infants i les seves famílies són els responsables de portar la seva mascareta de casa. Cada infant haurà de dur una bosseta de roba per guardar-la quan sigui necessari.

Comunitat	Indicació	Tipus de mascareta
PETITS (P3-P4 i P5)	No obligatòria	Higiènica amb compliment de la norma UNE
MITJANS GRANS MÉS GRANS (de 1r a 6è d'EP)	Obligatòria en els espais de referència, espais comuns, passadissos i patis si es comparteixen espais amb més d'un grup estable.	Higiènica amb compliment de la norma UNE
PERSONAL DOCENT I NO DOCENT	Obligatòria en els espais de referència, espais comuns, passadissos i patis	Higiènica amb compliment de la norma UNE

3.4. Ventilació

La ventilació és una de les principals mesures de prevenció de contagis en un espai interior. És necessari ventilar les instal·lacions interiors com a mínim abans de l'entrada i la sortida dels infants i tres vegades més durant el dia durant, almenys, deu minuts cada vegada.

Totes les aules han de poder ser adequadament ventilades. Sempre es deixaran les finestres i portes obertes durant els patis i en la mesura del possible dels espais.

3.5.- Neteja i desinfecció

La nova evidència mostra que la via de transmissió a través de les superfícies és molt menys rellevant del que s'havia considerat inicialment. Per aquest motiu, durant el curs 2021-2022 no serà necessària l'aplicació dels protocols de neteja establerts per al curs anterior.

La neteja i la posterior desinfecció d'espais s'ha de fer amb una periodicitat diària al final de la jornada, incidint més en aquelles superfícies de contacte habitual. No és necessària la desinfecció d'espais dins l'horari lectiu tot i que es valorarà la importància d'incloure-la dins l'aprenentatge pedagògic d'ordre i neteja d'espais.

Es permet que els alumnes comparteixin materials portats de casa sempre que compleixin condicions d'higiene.

Les zones exteriors són espais de baix risc de transmissió del coronavirus. Per aquest motiu, s'aconsella utilitzar espais com el pati per a la realització d'aquelles activitats puguin fer-se a l'aire lliure.

3.6.- Rentat de mans

La mesura més efectiva per a preservar la salut dels infants així com la del personal docent i no docent és la **higiene de mans**. Per aquest motiu aquesta serà una de les mesures més requerida a tots els membres de la nostra Comunitat Educativa.

En infants, els requerirem el rentat de mans:

- A l'arribada i a la sortida de l'escola.
- Abans i després dels àpats.
- Abans i després d'anar al lavabo (infants continents).
- Abans i després de les diferents activitats (també de la sortida al pati).

En el cas del personal que treballa al centre, el rentat de mans el portaran a terme:

- A l'arribada al centre i abans del contacte amb els infants.

- Abans i després d'entrar en contacte amb els aliments, dels àpats dels infants i dels propis.
- Abans i després d'acompanyar un infant al lavabo.
- Abans i després d'anar al lavabo.
- Abans i després de mocar un infant (amb mocadors d'un sol ús).
- Com a mínim una vegada cada dues hores.

Vetllarem per la existència de diversos punts de rentat de mans (aules i lavabos) amb sabó dosificador i eixugamans de paper d'un sol ús. A l'entrada dels espais de referència i dels espais comuns hi haurà un dispensador manual de gel hidroalcohòlic; també n'hi haurà al vestíbul que permet accedir a l'interior del recinte escolar i a les dependències administratives.

Afavorirem mesures adaptades a l'edat de l'infant per promoure el rentat de mans correcte i la seva importància, així com la difusió de cartells informatius explicant els passos per a un correcte rentat de mans en els lavabos.

Durant l'esmorzar a l'espai de referència i l'àpat del migdia al menjador, la mascareta es podrà treure, mantenint les distàncies de seguretat entre els infants.

3.7.- Gestió de les entrades i sortides

Les entrades i sortides del centre es faran de manera esglaonada, tenint en compte el nombre d'accessos i el nombre de grups estables.

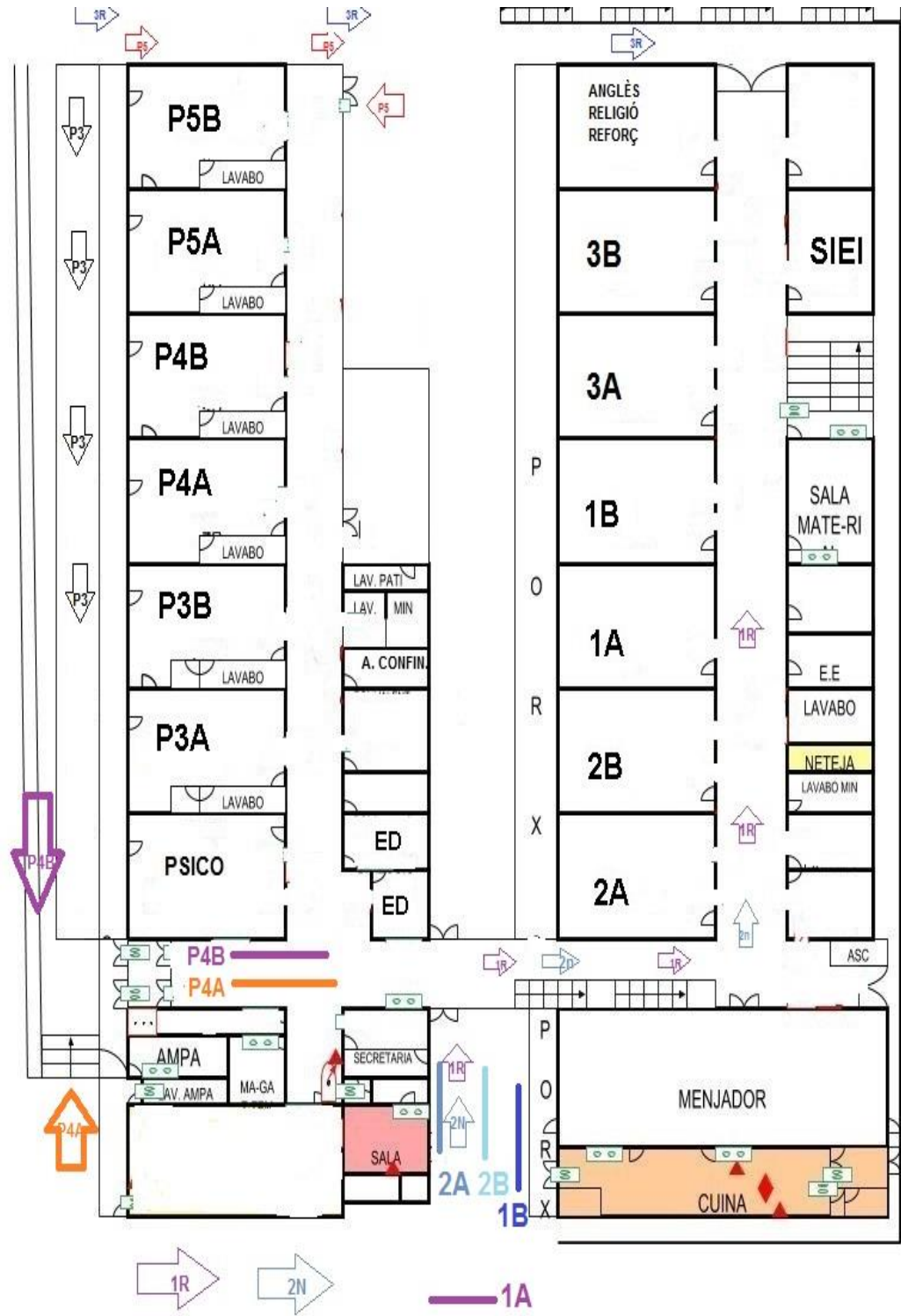
Enguany mantindrem la mateixa organització que el curs 2020-21. Es mantenen vigents els punts d'entrada i sortida fixats el curs passat així com els grups que hi accedeixen per cada punt. Els alumnes d'Educació Primària hauran d'accedir al centre amb la mascareta posada.

Els pares i les mares no podreu accedir a **l'interior del recinte escolar**, excepte per a realitzar gestions administratives o quan sigueu requerits pels tutors/es dels vostres fills/es.

En qualsevol cas, els adults que acompanyin els infants han de ser els mínims possibles per a cadascun d'ells i han de complir rigorosament les mesures de distanciament físic de seguretat i ús de mascareta, limitant tant com sigui possible la seva estada als accessos al centre educatiu. Es recomana també que els pares i les mares que accedeixin al centre portin la pauta de vacunació completa.

Accés	Grup	N ^a	Horari entrada	Horari sortida
Porta petita d'infantil	P3A		8'55h a 9'05h 14'55h a 15'05h	12'25h a 12'35h 16'25h a 16'35h
	P3B		8'55h a 9'05h 14'55h a 15'05h	12'25h a 12'35h 16'25h a 16'35h
Porta principal	P4A		8'55h a 9'05h 14'55h a 15'05h	12'25h a 12'35h 16'25h a 16'35h
	P4B		8'55h a 9'05h 14'55h a 15'05h	12'25h a 12'35h 16'25h a 16'35h
Pati d'infantil	P5A		8'55h a 9'05h 14'55h a 15'05h	12'25h a 12'35h 16'25h a 16'35h
	P5B		8'55h a 9'05h 14'55h a 15'05h	12'25h a 12'35h 16'25h a 16'35h
Porta cuina	1A		8'55h a 9'05h 14'55h a 15'05h	12'25h a 12'35h 16'25h a 16'35h
	1B		8'55h a 9'05h 14'55h a 15'05h	12'25h a 12'35h 16'25h a 16'35h
	2A		8'55h a 9'05h 14'55h a 15'05h	12'25h a 12'35h 16'25h a 16'35h
	2B		8'55h a 9'05h 14'55h a 15'05h	12'25h a 12'35h 16'25h a 16'35h
Pati de primària	3A		8'55h a 9'05h 14'55h a 15'05h	12'25h a 12'35h 16'25h a 16'35h
	3B		8'55h a 9'05h 14'55h a 15'05h	12'25h a 12'35h 16'25h a 16'35h
	4A		8'55h a 9'05h 14'55h a 15'05h	12'25h a 12'35h 16'25h a 16'35h
	4B		8'55h a 9'05h 14'55h a 15'05h	12'25h a 12'35h 16'25h a 16'35h
	5A		8'55h a 9'05h 14'55h a 15'05h	12'25h a 12'35h 16'25h a 16'35h
	5B		8'55h a 9'05h 14'55h a 15'05h	12'25h a 12'35h 16'25h a 16'35h
	6A		8'55h a 9'05h 14'55h a 15'05h	12'25h a 12'35h 16'25h a 16'35h
	6B		8'55h a 9'05h 14'55h a 15'05h	12'25h a 12'35h 16'25h a 16'35h

ENTRADES





3.8.- Circulació dins d'escola

L'equip de mestres vetllarà perquè, en la mesura del possible, els diferents grups no coincideixin en els passadissos i els lavabos a fi d'evitar aglomeracions i mantenir la distància física. En els passadissos i els lavabos es vetllarà perquè no coincideixin més d'un grup estable. Quan coincideixin més d'un grup estable caldrà mantenir la distància interpersonal d'1,5 metres. Es reservarà l'ascensors per a les persones que presenten dificultats per a la mobilitat i el seu personal de suport, si s'escau. L'ús serà esporàdic.



3.9.- Control de símptomes (Trobareu el llistat de símptomes a l'Annex 1 d'aquest document)

Tenint en compte que la situació d'excepcionalitat que vivim encara ens acompanyarà durant aquest curs, comptem amb el compromís de tota la comunitat en relació al compliment dels protocols establerts per l'Escola i l'Administració. Les famílies heu de fer-vos responsables de l'estat de salut dels vostres fills/es.

En aquest sentit i, seguint les directrius del Departament d'Educació, totes les famílies heu de signar la **DECLARACIÓ RESPONSABLE** (LA TENIU A LA WEB DEL CENTRE) en la que:

- Feu constar que sou coneixedores de la situació actual de pandèmia amb el risc que això comporta i que, per tant, atendreu a les mesures que puguin ser necessàries en cada moment.
- Us comprometeu a no portar al vostre fill/a a l'escola en cas que presenti simptomatologia compatible amb la COVID-19 o l'hagi presentat en els darrers 10 dies, així com a comunicar-ho immediatament a la directora del centre per tal de poder prendre les mesures oportunes.

L'escola disposa de **termòmetres de distància**, distribuïts per tots els nivells i a la farmaciola de consergeria, per si un infant es troba malament durant la jornada lectiva. Enguany, i com a novetat proposada pel Departament, no es considera necessari prendre la temperatura diàriament en el moment de l'accés al centre.

3.10.- Requisits per accedir a l'escola

- **Absència de simptomatologia compatible amb la COVID-19** (febre o febrícula superior a 37,5°C, tos, dificultat respiratòria, mal de coll, refredat nasal, pèrdua de l'olfacte o gust en infants grans, dolors musculars i/o mal de cap, fatiga, mal de panxa amb vòmits o diarrea...) o **amb qualsevol altre quadre infecciós**. L'absència de simptomatologia ha de ser sense haver pres cap fàrmac.
- Que no hagin conviscut o estat contacte estret amb positiu confirmat o simptomatologia compatible en els 10 dies anteriors.

Com que el mal de coll i el refredat nasal (amb o sense mocs) són molt habituals en els infants, només s'haurien de considerar símptomes potencials de covid-19 quan també hi ha febre o altres manifestacions de la llista de símptomes.

En cas que l'alumne presenti una **malaltia crònica** d'elevada complexitat que pugui augmentar el risc de gravetat en cas de contraure la infecció, es valorarà amb la família i el seu equip mèdic de referència les implicacions que pot tenir l'activitat presencial al centre.

Els requisits d'accés de situacions més específiques les podeu trobar al punt 4.2.4 del document: [Pla d'actuació per al curs 2021-2022 per a centres educatius en el marc de la pandèmia.](#)

3.11.- Protocol de Gestió de casos

La direcció del centre és la responsable de vetllar per informar i conscienciar a la comunitat educativa perquè no assisteixin a l'escola si tenen símptomes compatibles amb la CoViD-19, així com a tots aquells mestres o infants que es trobin en aïllament per diagnòstic de CoViD-19 o es trobi en període de quarantena domiciliària per haver tingut contacte estret amb alguna persona amb símptomes o diagnosticada de CoViD-19.

Si es presenta la sospita de que un infant, un membre del personal docent o no docent presenta símptomes compatibles amb la CoViD-19:

- Es comunicarà a direcció i s'acompanyarà a la persona amb símptomes a un espai separat d'ús individual; una vegada allí, se li col·locarà una mascareta quirúrgica.
- La persona que es faci càrrec de la persona que presenta simptomatologia compatible amb la CoViD-19 s'ha d'equipar amb l'equip d'EPI preparat a secretaria per atendre a aquests casos (mascareta quirúrgica i guants) i es desinfectarà a consciència les mans.
- Es contactarà amb la família per tal que vingui a buscar l'infant.
- La direcció del centre contactarà amb la persona referent del CAP i amb la família. Si des del CAP considera oportú fer una PCR per SARS-CoV-2, tant l'infant com la seva família (si aquests treballen en un centre educatiu), hauran de restar en aïllament domiciliari fins a conèixer el resultat.
- En cas que finalment es confirmi el cas, Salut Pública serà l'encarregada de la identificació, aïllament i seguiment dels contactes estrets.
- En cas de presentar símptomes greus, es trucarà al 061.
- El centre mantindrà actualitzades en tot moment les dades al **TRAÇACOVID**

4.- PRIORITATS EDUCATIVES

- **Acompanyament emocional de l'alumnat** (activitats orientades al retrobament, l'intercanvi de situacions viscudes...)
- **Acció tutorial i orientació en col·laboració amb les famílies**, amb la incorporació d'estratègies per abordar les necessitats educatives específiques de suport educatiu.
- **Impuls a l'aprenentatge autònom i creatiu per part dels alumnes**, amb propostes que aprofundeixin en la competència d'aprendre a aprendre, per tal de capacitar l'alumne a autoregular-se, incidint tant en els processos cognitius com en els factors socioemocionals de l'aprenentatge.
- **L'impuls a la cultura digital**, garantint la incorporació d'estratègies per a fomentar la competència digital dels docents i dels alumnes.
- **Col·laboració i compromís a tots els nivells**: entre els docents, amb les famílies i altres agents. Valors que suposen una riquesa que cal mantenir i desenvolupar.
- **Oportunitat per d'avançar en la transformació educativa al servei de l'èxit del nostre alumnat**. De repensar què fem i com ho fem, de dissenyar unes estratègies educatives que donin resposta a les necessitats del moment, per aconseguir una educació més competencial.

4.1.- Organització del treball telemàtic (aula confinada)

TASQUES/HORARIS	COM. PETITS	COM. MITJANS	COM. GRANS	COM. +GRANS
Establir un horari de treball del professorat igual al que es té amb el treball presencial 9h a 12'30h de 12'30 a 13'30h i 15h a 16'30h				
Establir un horari de treball de l'alumnat en funció del nivell	P3 1h diàries CP 1'5h diàries	2'5h diàries	3'5h diàries	4h diàries
Orientacions organitzatives	Fraccions de 30'	Fraccions de 45'	Fraccions de 45'	Fraccions de 45'
MEET diari	9h amb tot el grup 30m 30" amb grup de 7 o 8 alumnes	9h amb tot el grup 30' 30" amb grup de 7 o 8 alumnes (correccions, dubtes, introducció de nous continguts)	9h amb tot el grup 30' 30" amb grup de 7 o 8 alumnes (correccions, dubtes, introducció de nous continguts)	9h amb tot el grup 30' 30" amb grup de 7 o 8 alumnes (correccions, dubtes, introducció de nous continguts)
Tasques a realitzar per l'alumne	2 activitats de àrees diferents	2 activitats de 3 àmbits diferents	3 activitats de 3 àmbits diferents	4 activitats de 3 àmbits diferents
Publicació i enviament de tasques	Bloc, Tokapp	Bloc, Tokapp, classroom (informació a la família de les tasques setmanals)	Classroom, Bloc, Tokapp (informació a la família de les tasques setmanals)	Classroom, Bloc,
Respostes dels alumnes i correccions	Totes les activitats són de correcció grupal i 1 individual	Algunes activitats seran autocorrectives, altres es corregiran individualment i les altres es corregiran en grup Les tasques enviades són avaluables i fem un seguiment segons el currículum vigent i segons la programació d'aula	Algunes activitats seran autocorrectives, altres es corregiran individualment i les altres es corregiran en grup Les tasques enviades són avaluables i fem un seguiment segons el currículum vigent i segons la	Algunes activitats seran autocorrectives, altres es corregiran individualment i les altres es corregiran en grup. Les tasques enviades són avaluables i fem un seguiment segons el currículum vigent i segons la programació d'aula

5.- FUNCIONAMENT GENERAL DEL CENTRE

La llengua vehicular d'ensenyament- aprenentatge del centre és el **català** .

L'aprenentatge del **castellà** s'introdueix, tal com marca el currículum, en iniciar el Cicle Inicial d'Educació Primària.

L'aprenentatge de la **llengua anglesa** s'introdueix a partir del primer curs d'Educació Infantil.

5.1.- Calendari i horari marc

Les classes començaran el 13 de setembre de 2021 i finalitzaran el 22 de juny de 2022.

Vacances de Nadal: Del 23 de desembre del 2021 al 7 de gener del 2022, ambdós inclosos.

Vacances de Setmana Santa: De l'11 al 18 d'abril de 2022, ambdós inclosos.

Dies de lliure disposició: 11 d'octubre de 2021, 7 de desembre de 2021, 28 de febrer de 2022 i 29 d'abril de 2022.

Festes locals: 10 de Juny de 2022.

Jornada continuada: 22 de desembre de 2021 i del 6 al 22 de Juny de 2022.

Horari escolar (Horari marc si la situació de pandèmia ho permet)

- **Educació Infantil:** matins de 8:55 a 12:30h i tardes de 14:55 a 16:30h.
- **Educació Primària:** matins de 8:55 a 12:30h i tardes de 14:55 a 16:30h.

5.2.- Horari d'atenció a les famílies

TUTORS/ES

- Educació Infantil: Tots els dilluns del curs de 12:30 a 13:30h, prèvia sol·licitud d'hora al tutor/a mitjançant l'agenda.
- Educació Primària: Tots els dilluns del curs de 12:30 a 13:30h, prèvia sol·licitud d'hora al tutor/a mitjançant l'agenda.

Les reunions de les tutores /s amb les famílies es faran per **MEET**, llevat que.....

EQUIP DIRECTIU

- Dimarts i dimecres de 9 a 11h i dijous de 15 a 16:30h (**amb cita prèvia**)

SECRETARIA I ADMINISTRACIÓ

- Dimarts de 9 a 11 i de 15 a 16:30h i dijous de 9 a 13h (**amb cita prèvia**)

Calendari Escolar Curs 2021 2022

Escola Puigventós Olesa de Montserrat

SETEMBRE 2021

DL	DM	DX	DJ	DV	DS	DG
		1	2	3	4	5
6	7	8	9	10	11	12
13	14	15	16	17	18	19
20	21	22	23	24	25	26
27	28	29	30			

OCTUBRE 2021

DL	DM	DX	DJ	DV	DS	DG
				1	2	3
4	5	6	7	8	9	10
11	12	13	14	15	16	17
18	19	20	21	22	23	24
25	26	27	28	29	30	31

NOVEMBRE 2021

DL	DM	DX	DJ	DV	DS	DG
1	2	3	4	5	6	7
8	9	10	11	12	13	14
15	16	17	18	19	20	21
22	23	24	25	26	27	28
29	30					

DESEMBRE 2021

DL	DM	DX	DJ	DV	DS	DG
		1	2	3	4	5
6	7	8	9	10	11	12
13	14	15	16	17	18	19
20	21	22	23	24	25	26
27	28	29	30	31		

GENER 2022

DL	DM	DX	DJ	DV	DS	DG
					1	2
3	4	5	6	7	8	9
10	11	12	13	14	15	16
17	18	19	20	21	22	23
24	25	26	27	28	29	30
31						

FEBRER 2022

DL	DM	DX	DJ	DV	DS	DG
	1	2	3	4	5	6
7	8	9	10	11	12	13
14	15	16	17	18	19	20
21	22	23	24	25	26	27
28						

MARÇ 2022

DL	DM	DX	DJ	DV	DS	DG
	1	2	3	4	5	6
7	8	9	10	11	12	13
14	15	16	17	18	19	20
21	22	23	24	25	26	27
28	29	30	31			

ABRIL 2022

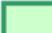





DL	DM	DX	DJ	DV	DS	DG
				1	2	3
4	5	6	7	8	9	10
11	12	13	14	15	16	17
18	19	20	21	22	23	24
25	26	27	28	29	30	

MAIG 2022

DL	DM	DX	DJ	DV	DS	DG
						1
2	3	4	5	6	7	8
9	10	11	12	13	14	15
16	17	18	19	20	21	22
23	24	25	26	27	28	29
30	31					

JUNY 2022

DL	DM	DX	DJ	DV	DS	DG
		1	2	3	4	5
6	7	8	9	10	11	12
13	14	15	16	17	18	19
20	21	22	23	24	25	26
27	28	29	30			

 Adaptació P3	 Dies Festius	 Jornada continuada
 Lliure disposició	 Reunions grups-classe	 Colònies

Horari alumnat: de 9:00 a 12:30h i de 15:00 a 16:30 h (horari març)

Dies Lliure Disposició: 11-10-2021, 7-12-2021, 28-02-2022 i 29-04-2022

Vacances de Nadal: del 23 de desembre de 2021 al 7 de gener de 2022

Vacances de Setmana Santa: de l'11 al 18 d'abril de 2022

Jornada continuada: 22 de desembre de 2021 i del 6 al 22 de juny de 2022

Celebracions escolars: 29 d'octubre (Castanyada), 22 de desembre (Nadal)

25 de febrer (Carnestoltes) i 22 d'Abril (Sant Jordi)

Dies festius: 12 d'octubre, 1 de novembre i 10 de Juny de 2022 (Santa Oliva)

Colònies: 28 i 29 de març de 2022 (P5), 6-7 i 8 d'abril de 2022 (2n)

20, 21 i 22 d'abril de 2022 (4t), 4, 5 i 6 de maig de 2022 (6è)

5.3.- Organització del període d'adaptació dels infants de P3

Els tres primers dies del curs (**13, 14 i 15 de setembre**) l'escola desenvoluparà el procés d'adaptació dels infants de 3 anys.

Per tal d'afavorir el procés d'adaptació, dins de cada grup de referència, hem organitzat la convivència dels infants en dos petits grups durant els primers dies.

Durant aquests tres dies, les famílies dels infants de P3 l'acompanyaran fins a la porta de l'aula, excepte el primer dia que, la mare o pare acompanyant podrà entrar a dintre seguint les següents mesures de seguretat:

- La persona acompanyant no pot participar en el període d'acollida si presenta símptomes compatible amb la COVID 19 o els ha presentat en els darrers 10 dies. Tampoc no hi pot participar si ha tingut contacte estret amb una persona amb la covid-19 confirmada o amb simptomatologia compatible en els darrers 10 dies. Es recomana que aquestes persones estiguin vacunades amb la pauta completa.
- Aquelles persones acompanyants que pateixin una malaltia de risc davant de la covid-19, així com dones embarassades, han d'avaluar la conveniència de participar en el període d'acollida amb el seu equip mèdic de referència, depenent del seu estat vacunal.
- Cada infant només pot ser acompanyat per **una sola persona** (que pot variar duant el període d'adaptació). Els germanes que es trobin simultàniament en el període d'acollida poden ser acompanyats per una o dues persones. En aquest cas, sí que hi pot haver contacte amb la resta de membres de la unitat familiar.
- La persona acompanyant només pot tenir contacte amb el seu fill/a i ha de mantenir la distància de seguretat (1,5m) amb la resta de persones de l'aula (la resta d'infants i els seus acompanyants i personal docent).
- La persona acompanyant s'ha de rentar les mans amb aigua i sabó o gel hidroalcohòlic abans d'accedir al centre educatiu i també abans d'entrar a l'aula. També es recomana el rentat de mans a la sortida del centre educatiu.
- La persona acompanyant ha d'accedir al centre amb una mascareta higiènica o quirúrgica col·locada correctament.
- Ventilació: Durant aquests períodes els espais estaran ventilats seguint les instruccions.

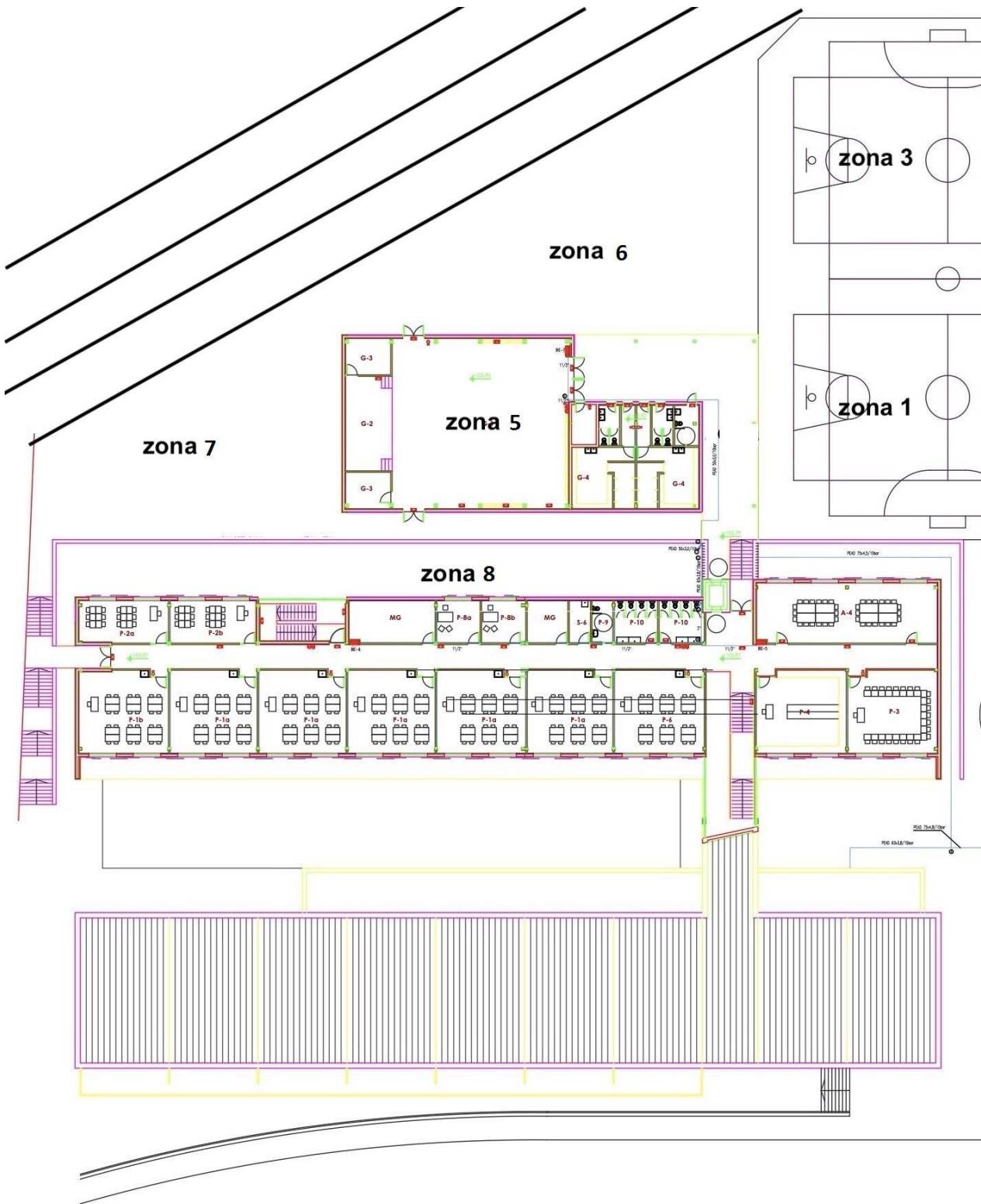
5.4.- Ús de l'espai del gimnàs

L'educació física es realitzarà, preferentment a l'**aire lliure** a l'espai del pati, evitant la franja horària de major exposició solar durant els mesos de calor. Si l'activitat té lloc a l'exterior i/o es mantenen els grups estables no serà necessari l'ús de mascareta. L'espai del gimnàs podrà ser utilitzat per a altres activitats lectives. Els vestidors en que es pugui garantir que hi ha neteja i desinfecció entre grups i amb bona ventilació es podran utilitzar.

5.5.- Organització de l'espai d'esbarjo

Els nens i les nenes esmorzaran dintre de l'aula i portaran una bosseta amb l'esmorzar i una ampolla d'aigua. Abans d'esmorzar s'anirà al lavabo (un wc per a cada aula) i s'establirà una rutina de rentat de mans abans i després d'esmorzar. Durant l'estona de l'esbarjo al pati es ventilarà l'aula.

La sortida al pati respectarà la traçabilitat establerta per tal que els grups no coincideixin en els passadissos. Donada la dimensió de la pista esportiva s'ha pogut sectoritzar-la per tal que hi pugui haver a la vegada més d'un grup estable. Els grups estables podran interactuar entre ells però sempre amb la mascareta posada. Si un grup estable no interactua amb cap altre grup, es podran treure la mascareta però se l'hauran de tornar a posar quan entrin dintre de l'edifici.



TORNS DE PATI

SETEMBRE 21	1	2	3	4	5	6	7	8	9	10	11	12	13	14	15	16	17	18	19	20	21	22	23	24	25	26	27	28	29	30	31
COM MITJANS	1A												1	A	3	4	A			5	6	A	8	7			A	1	2	A	
	1B												2	A	4	5	A			6	7	A	1	8			A	2	3	A	
	2A												3	A	5	6	A			7	8	A	2	1			A	3	4	A	
	2B												4	A	6	7	A			8	1	A	3	2			A	4	5	A	
COM GRANS	3A												5	2	A	8	6			A	2	7	A	3			4	A	6	5	
	3B												6	3	A	1	7			A	3	8	A	4			5	A	7	6	
	4A												7	4	A	2	8			A	4	1	A	5			6	A	8	7	
	4B												8	5	A	3	1			A	5	2	A	6			7	A	1	8	
COM +GRANS	5A												A	6	7	A	2			1	A	3	4	A			8	5	A	1	
	5B												A	7	8	A	3			2	A	4	5	A			1	6	A	2	
	6A												A	8	1	A	4			3	A	5	6	A			2	7	A	3	
	6B												A	1	2	A	5			4	A	6	7	A			3	8	A	4	

ZONA 1-2	1.bàsquet 1 pilota mini	2.bàsquet 1 pilota mini	XAVI		MARCEL		PATRI
ZONA 3-4	3.mata-conills / joc de matar amb pilota de plàstic	4.cordes per saltar	LAIA		XAVI		MARCEL
ZONA 6-7	6.material pel sorral + boulder	7.jocs de taula i de cartes	PATRI		LAIA		XAVI
ZONA 5-8	5. mata-conills amb pilota de plàstic	8.futbol pilotes de plàstic i cons petits	MARCEL		PATRI		LAIA
ZONA AULA			CONXITA		CONXITA		CONXITA

5.6.- Assistència i puntualitat

- **Obligatòria**

Pel bon funcionament de la classe i per una bona adquisició dels hàbits dels nens i nenes és important assistir regularment a l'escola. L'assistència a l'escola és obligatòria.

- **Notificar en cas d'absència**

Si algun dia el nen o la nena no ha de venir a l'escola (malaltia, visita mèdica...) heu d'avisar telefònicament per a justificar l'absència; en cas contrari es considerarà una absència injustificada. La persona que rebí l'encàrrec ja ho comunicarà a la seva mestra.

Cal procurar que l'alumne/a falti el menys possible a classe, ja que això repercuteix negativament en el seu ritme escolar.

Caldrà que les visites al metge, dentista, etc. es facin, **sempre que sigui possible**, fora de l'horari escolar.

En cas d'absències repetides sense justificació s'aplicarà el Protocol d'Absentisme Escolar, informant-ne als Serveis Socials municipals, a la regidoria d'Educació de l'Ajuntament i, si s'escau, a la Inspecció Educativa.

En el cas que algun nen o nena hagi de sortir de l'Escola abans de l'hora fixada, ha de presentar un justificant degudament signat pels pares.

- **Puntualitat i retards**

És molt important que els alumnes arribin puntuals a l'escola; la puntualitat ha de ser un hàbit quotidià. Cal tenir en compte que les portes s'obriran a les 8:55h del matí i a les 14:55h de la tarda i es tancaran deu minuts més tard.

En cas de pluja, la porta romandrà oberta fins a les 9:10h pel matí i a les 15:10h per la tarda a fi d'evitar aglomeracions a l'entrada.

Els retards s'han de justificar. Els retards continuats es consideraran **absentisme**. **5 retards** equivaldran a **1 dia d'absentisme**. El registre de retards quedarà en l'expedient de l'alumne/a. Els retards produïts per visita mèdica, degudament justificada, no es comptabilitzaran.

Quan es produeixi un retard en la recollida dels alumnes es procurarà contactar amb la família o tutors legals de l'alumne. Una vegada esgotats, sense efecte, els intents de comunicació amb la família, s'acompanyarà el nen/a al servei d'acollida que gestiona l'AMPA. Aquest servei haurà de ser costejat per la família. El servei d'acollida finalitza a les 17:30h; si en aquesta hora la família no ha recollit l'alumne/a es comunicarà la situació a la guàrdia urbana o a la policia local. És obligació del Centre informar-ne també als Serveis Socials de l'Ajuntament i al Departament d'Educació de la Generalitat.

5.7.- Familiars/Acompanyants

Si ha de venir alguna altra persona a buscar el vostre fill/a cal que informeu prèviament per escrit a les seva mestre/a. **Cap persona de l'equip de mestres no donarà mai un infant a algú que no hagi estat prèviament autoritzat per la família.**

Els familiars, no podran accedir a les aules. Si heu de fer qualsevol gestió a secretaria heu d'esperar-vos fins que hagin entrat els/les alumnes per tal de no interferir la seva entrada.

5.8.- Prevenció i salut a l'escola

Per a poder seguir els aprenentatges els nens i nenes s'han de trobar bé. La família ha de comunicar a l'escola els problemes de salut del seu fill/a: asma, diabetis, al·lèrgies, epilèpsia, etc.

La salut dels alumnes, docents i altres persones treballadores dels centres educatius és una prioritat pels Departaments d'Educació i de Salut. Totes les mesures estan adreçades a reduir la transmissió del virus i a millorar la traçabilitat de casos i de contactes.

Totes les mesures proposades seran vigents al llarg del curs escolar i en coherència amb la realitat dels centres educatius i del seu entorn. El marc que es proposa ha de ser fàcilment adaptable si canvia el context epidemiològic.

- **Infeccions i contagis:**

Els nens que tinguin un procés infecció i/o contagiós (febre, diarrea, varicel·la, conjuntivitis....) hauran de quedar-se a casa i portar l'alta de metge per a retornar a l'escola. Aquesta mesura disminueix el risc de contagis.

Convé que periòdicament controleu els cabells dels vostres fill/es filles per evitar les epidèmies de **polls**. L'alumne/a a qui se li ha detectat polls no es podrà reincorporar al centre fins que no s'hagin eliminat totalment.

- **Administració de medicaments:**

L'escola no pot administrar cap tipus de medicament. Només es podrà controlar l'administració de medicaments a l'escola amb la sol·licitud signada de la família, acompanyada de la prescripció mèdica.

- **Manca d'higiene:**

En cas que s'observin mancances en higiene, desnutrició...el/la tutor/a es posarà en contacte amb la família de l'alumne/a. En cas de reiteració s'informarà la direcció es posarà en contacte amb la família i, si no es resol, n'informarà als Serveis Socials municipals.

- **Celebració dels aniversaris:**

Segons la normativa vigent, a l'escola no es pot portar cap tipus d'esmorzar que hagi estat elaborat a casa.

6.- SERVEIS DEL CENTRE

6.1.- Espai Migdia

El servei de migdia començarà el **dilluns 13 de setembre**, llevat pels infants de 3 anys, que començarà el **dilluns 20 de setembre**. És un espai educatiu integrat en el projecte d'escola. Es treballa amb els alumnes l'educació alimentària i els hàbits d'higiene i socialització. També ofereix

un espai de descans i d'activitats lúdiques. L'Espai migdia funciona tots els dies del curs de 12:30 a 15:00 hores i el gestiona l'AMPA.

L'ús d'aquest servei s'ha de sol·licitar directament al gerent del servei (online), tant si es vol gaudir habitualment o de manera esporàdica.

L'Espai migdia està regit per les mateixes normes que la resta del temps escolar. Abans de començar el curs es convoquen totes les famílies dels alumnes usuaris per tal d'informar-los del funcionament del servei.

Cada mes us informarem dels menús que es serviran. Si un nen o nena necessita fer dieta de manera puntual o sistemàtica, ho haureu de comunicar directament al gerent del servei.

6.2.- Activitats extraescolars i acollida matinal i de tarda

Les gestiona l'AMPA.

6.3.- Quota de material

- **Educació Infantil (P3, P4 i P5): 110€**
- **Educació Primària (1r a 6è): 110 €**

Aquesta quota està destinada a: material fungible emprat habitualment a l'aula, material imprès (fotocòpies...), material individualitzat, material emprat en activitats complementàries (festes escolars...), **agenda**, altres.

Nº Compte BBVA: ES23- 0182- 8191-79-0200026469

C/ Anselm Clavé 119-125

Cal enviar els comprovants de pagament (quotes de material, llibres d'anglès si s'escau, sortides i colònies...) al nou correu secretaria@escolapuigventos.cat. Aquest correu és específic **NOMÉS PELS COMPROVANTS DE PAGAMENT**; per a qualsevol altra qüestió, el correu és el de sempre a8063734@xtec.cat.

En els comprovants hi ha de constar: Nom i cognoms de l'alumne/a, curs i grup. Eviteu els comprovants que algunes entitats bancàries generen automàticament perquè ens arriben sense cap possibilitat de saber qui ha fet el pagament.

ANNEXOS

Annex 1: Llista de comprovació de símptomes per a les famílies

Si el vostre fill, filla o infant o adolescent tutelat no es troba bé, marqueu amb una creu quins d'aquests símptomes presenta:

- | | | | |
|--------------------------|-------------------------|--------------------------|----------------|
| <input type="checkbox"/> | Febre o febrícula | <input type="checkbox"/> | Mal de panxa |
| <input type="checkbox"/> | Tos | <input type="checkbox"/> | Vòmits |
| <input type="checkbox"/> | Dificultat per respirar | <input type="checkbox"/> | Diarrea |
| <input type="checkbox"/> | Congestió nasal | <input type="checkbox"/> | Malestar |
| <input type="checkbox"/> | Mal de coll | <input type="checkbox"/> | Dolor muscular |

Si a casa hi ha alguna persona adulta² que no es troba bé, marqueu amb una creu quins d'aquests símptomes presenta:

- | | | | |
|--------------------------|-------------------------|--------------------------|----------------|
| <input type="checkbox"/> | Febre o febrícula | <input type="checkbox"/> | Calfreds |
| <input type="checkbox"/> | Tos | <input type="checkbox"/> | Vòmits |
| <input type="checkbox"/> | Dificultat per respirar | <input type="checkbox"/> | Diarrea |
| <input type="checkbox"/> | Falta d'olfacte de gust | <input type="checkbox"/> | Malestar |
| <input type="checkbox"/> | Mal de coll | <input type="checkbox"/> | Dolor muscular |

*Si heu marcat una o diverses caselles **cal que eviteu portar l'infant** a l'activitat i que us poseu en contacte amb els responsables de l'activitat per comunicar-ho.

En horari d'atenció del vostre centre d'atenció primària, poseu-vos en contacte telefònic amb el vostre **equip de pediatria** o de **capçalera**. En cas contrari, truqueu al **061**.