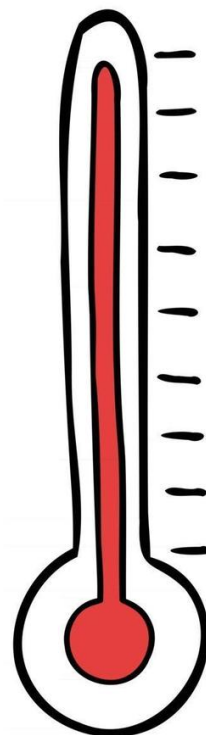
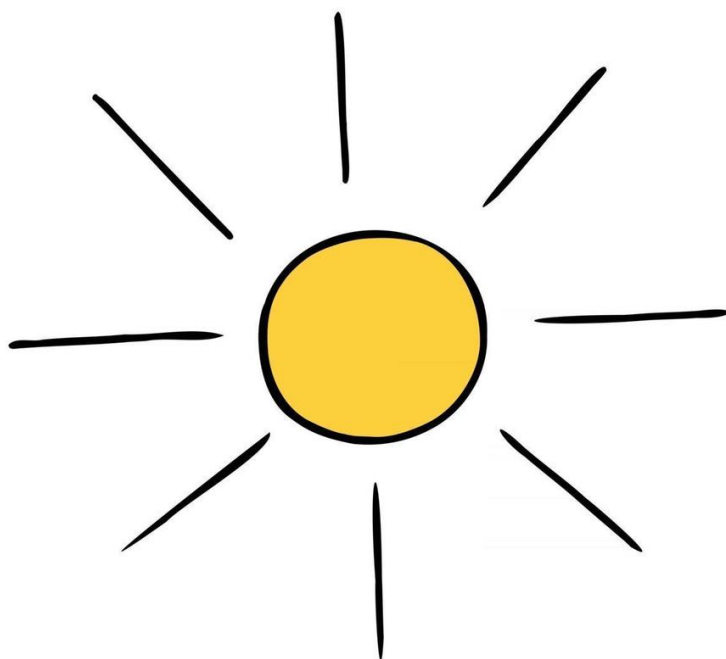




**Escola Puigberenguer**

# **Pla d'actuació al centre en cas d'altres temperatures**

**Curs 2023/2024**



## **1.- INTRODUCCIÓ**

La crisi climàtica ens porta a viure cada vegada més episodis de temperatures extremes. En aquest document volem especificar aquelles actuacions que, com a escoles de la ciutat de Manresa acordem de fer en cas de temperatures massa altes.

El document es fa segons les directrius compartides pel Departament d'Educació, per tant, no es té en compte allò que creiem que seria necessari, sinó les actuacions que en el marc establert podem fer.

Afegim també que el pla es fa de forma ràpida per tal de poder donar resposta a la situació d'aquest curs, però segurament, i segons com vagi l'aplicació durant els primers temps d'aplicació, caldrà algunes adaptacions.

La nostra premissa és salvaguardar la seguretat i la salut que totes les persones que són en el centre.

## **2.- CONTEXT**

### **2.1- La ciutat de Manresa**

Segons es diu en la pàgina Web de l'Ajuntament de la ciutat,

*“Manresa és una ciutat amb temperatures extremes tant a l'hivern com a l'estiu, en situacions de poca humitat. Manresa té un clima mediterrani continental de baixa altitud caracteritzat per una notable oscil·lació tèrmica, marcat per un clima humit amb estius calorosos i hiverns freds.*

*La temperatura mitjana al llarg dels últims quaranta anys ha estat de 14,2°. La mínima temperatura registrada a Manresa al llarg dels últims 25 anys va ser el mes de desembre de 2011 ( -11.1°). I la màxima temperatura registrada en aquest període de temps, va ser registrada al juliol del 1994 ( 42,5°)”*

Cal tenir en compte que com diu el document Pla d'adequació al canvi climàtic

*“ La temperatura mitjana anual per al conjunt de Catalunya i per al període 1950-2021 ha augmentat a un ritme de +0.25°C / decenni, i l'estiu en el que s'ha produït el ritme d'escalfament més gran ha estat de 0.35°C/decenni. Ambdós valors són estadísticament significatius i força homogenis a tot el país ( no es detecten zones amb més o menys augment de la temperatura). Aquest valor de tendència suposa que la temperatura mitjana anual a Catalunya ha augmentat 1.8°C els darrers 72 anys. A l'estiu l'increment ha estat de 2.5°C.”*

És en aquest marc que les escoles de la ciutat acordem les actuacions que preveiem fer en cas d'avís de temperatures extremes.

## **2.2.- Els edificis escolars**

Les 14 escoles públiques de la ciutat tenen edificis molt diversos entre ells tant pel què fa a l'antiguitat de construcció com a l'orientació respecte el sol i les mesures d'edificació sostenible. Compartim que en cap cas hi ha una zona comú en condicions de refugi climàtic sinó que comptem amb espais que arriben a altes temperatures durant l'època de maig-juny i setembre-octubre.

Menció a part cal fer-la en les dues escoles que en aquests moments estan en espais prefabricats. Per una banda tenen aparells d'aire condicionat, però per altra la mateixa estructura de construcció fa que s'escalfin amb molta més rapidesa i intensitat.

## **3.- CONSIDERACIONS**

En el primer moment d'aplicació d'aquest pla, es farà una diagnosi dels centres en el que prendrem la temperatura dels diferents espais. Volem delimitar quin són els espais amb temperatures més extremes, per tant, espais que cal evitar, i espais amb la temperatura menys alta, per tant espais més agradables. Caldrà identificar també els possibles espais-refugi.

Tal i com hem comentat, el pla està subjecte a les directrius del Departament d'Educació de manera que totes les actuacions seran en el marc permès malgrat, en alguns moments la situació pugui ser insostenible.

Cal tenir present també que no tenim capacitat de fer actuacions als edificis, per tant no podem prendre decisions que tinguin de debò repercussió en la millora de les condicions. Tampoc tenim una capacitat de despesa important ni pressupost específic. Els aparells de refrigeració, els tendals, les proteccions de finestres i lluernes, i els aïllaments seran responsabilitat del Departament d'Educació.

Aquest pla s'activarà quan des del Departament comparteixin a través del canal de telegram que creen a tal efecte, que s'inicia una onada de calor.

El llindar de referència de calor a la nostra zona és de 35 graus a l'exterior amb un llindar d'avís als 39. Serà amb aquestes referències que s'activarà el pla. Si a l'interior de l'edifici que, com hem vist per les seves condicions no és fàcilment refredable, s'arriba a 37 graus, que és el llindar que marca la confortabilitat, iniciarem les actuacions necessàries per a protegir els nostres alumnes.

## **4.- ACTUACIONS PREVISTES**

### **4.1.- Canvis en l'organització del Centre**

Quan la situació de confort tèrmic dins el centre sigui insostenible, prioritzarem la seguretat i confort dels alumnes a les tasques que, dins la programació curricular, estiguin previstes. D'aquesta manera:

- Evitarem propostes que comportin agrupaments d'alumnat en espais petits
- Activitats físiques. En baixarem progressivament la intensitat
- Activitats que requereixin gran quantitat de concentració i atenció
- Activitats de llarga durada en el temps. Per tant, facilitarem pauses.
- Adequarem l'horari curricular a propostes assequibles en condicions adverses.
- Alternarem espais, si és possible, per facilitar la ventilació-

Hem de dir que intentarem evitar que aquestes decisions perjudiquin els aprenentatges de l'alumnat i per això, demanem la implicació de les famílies en el seguiments dels aprenentatges a casa, si els és possible.

Per altra banda, tal i com diuen les instruccions, es considerarà absència justificada si en situació d'onada de calor un alumne no assisteix al centre ( sempre i quan la família així ho digui). I es facilitarà la recollida dels alumnes en hores no habituals quan sigui molt complicat de mantenir l'acció educativa.

### **4.2.- Espais de seguretat**

No tenim cap espai adequat com a espai de seguretat tèrmica al centre. No hi ha, doncs, un espai específic de confort.

De totes maneres cal actuar amb els següents principis:

- Protegir l'alumnat d'educació infantil. Per definició són els més vulnerables i, per tant, els primers que cal protegir. El seu edifici té millors condicions, a priori, però invertirem també en elements que els puguin ajudar a crear bon ambient: aigua fresca, moments de relax, etc.
- Evitar fer educació física quan la temperatura sigui superior a l'adequada, ja que no hi ha espai de seguretat per a fer-la.
- Facilitar que els alumnes de cicle mitjà i superior, que estan a la segona planta, puguin moure's del seu espai per tal de buscar zones més fresques encara que això impliqui no seguir amb normalitat la programació curricular: porxos del pati, edifici d'educació infantil, planta baixa, gimnàs, etc.

### **4.3.- Accés a l'aigua**

Som conscients que moltes vegades les onades de calor van acompanyades de situacions de sequera, per tant, actuarem d'una o altra manera en funció d'aquesta situació.

Els infants podran portar, com sempre la seva ampolla d'aigua que podran reomplir al centre.

Evitarem malgastar aigua i, per tant, evitarem el regatge dels patis. Si no hi ha restriccions d'aigua, intentarem refredar els espais exteriors: regar i refredar els espais fets amb ciment, regar els espais amb arbres per assegurar-ne la supervivència, regar les zones de sorra per evitar situacions de pols.

Per tal de facilitar als alumnes la seva estada a les aules, si cal, pulveritzarem amb aigua per refrescar-los.

Malgrat això, els nostres alumnes han de tenir accés a l'aigua de boca en tot moment per tal de poder-se hidratar.

Malgrat la sequera, i donat que els infants són persones vulnerables, facilitarem que es puguin refrescar als diferents punts d'aigua, tant dels edificis com dels patis.

### **4.4.- Avís a les famílies**

Es notificarà a les famílies el moment en el que arribi l'avís d'altres temperatures i s'activi aquest pla, o el moment que dins el centre ja no sigui viable mantenir l'activitat amb

normalitat. Es farà ús del document que el mateix Departament d'Educació ha compartit i dels diferents grups de comunicació que ja té el centre amb les famílies.

Segons està previst, les faltes per motiu de la situació de calor, es consideraran justificades, així com, es respectarà i facilitarà que aquelles famílies que vinguin a buscar els alumnes fora de l'horari de sortida, se'ls puguin endur. Aquest fet té especial importància a les tardes que siguin lectives ja que la situació tèrmica és molt més alta en hores de tarda.

#### **4.5.- Alumnat amb NESE**

Per definició aquest alumnat també ha de ser objecte d'especial protecció. Cal tenir en compte, a més a més, que molts d'aquests alumnes, pel trastorn que presenten, tenen hipersensibilitats i dificultats d'expressar les seves necessitats. Aquestes tres característiques fan que haguem de ser nosaltres qui els protegim.

Per tant:

- Cal estar al cas de les manifestacions que puguin tenir d'incomoditat
- Cal evitar crear situacions en les que hi hagi exigència d'activitat que els pugui generar més incomoditat
- Cal vetllar per facilitar-los espais de descans sensorial
- Cal estar en contacte fluït amb les famílies per facilitar canvi en horari.

#### **5- DOCUMENTS RELACIONATS**

- <https://drive.google.com/file/d/1HSWFOyvVDB3r76fQ85yp-8I5qDLSyXHe/view>
- <https://educacio.gencat.cat/web/.content/home/departament/publicacions/monografie/s/pla-adequacio-canvi-climatic/pla-adequacio-canvi-climatic.pdf>