

**Escola Puigberenguer**

# **Projecte de convivència**

**Curs 2021/2022**



## SUMARI

# Projecte de convivència

- Dades del centre
- Contextualització
- Diagnosi
- Objectius generals
- Objectius específics i indicadors d'avaluació
- Mesures o actuacions temporalitzades
- Protocols



## DADES DEL CENTRE

**Codi del centre:**

08039318

**Nom:**

Escola Puigberenguer

**Titularitat:**

Públic

**Adreça:**

C/Núria, s/n

**Telèfon:**

93 878 71 25

**Adreça electrònica:**

a8039318@xtec.cat

## CONTEXTUALITZACIÓ

L'escola Puigberenguer de Manresa es troba situada al barri de Mion-Puigberenguer, el turó que dona nom a l'escola. Aquesta va néixer l'any 1982 després de moltes demandes per part de la població del barri, ja que no hi havia escola i els nens i nenes s'havien de desplaçar a un altre barri de la ciutat. Des del principi ha estat una escola de barri, amb implicació molt alta de les famílies i dels mestres. Les famílies solen tenir estudis mitjans-altos i durant els últims anys, els alumnes han vingut des d'altres barri de la ciutat, perquè les famílies consideren que és una escola oberta, molt participativa i democràtica, valors que es concreten en el Projecte Educatiu de Centre.

El barri de Mion-Puigberenguer va començar sent un barri apartat del centre de la ciutat de Manresa amb casetes baixes i pocs edificis. Cal esmentar que el barri ha anat canviant. En una part s'han creat vivendes i equipaments nous (llar d'infants, zones verdes, equipaments pel barri), on han vingut a viure famílies joves amb infants, però una altra part del barri han quedat les vivendes més antigues, fet que ha propiciat que hagin vingut a viure al barri famílies amb un poder adquisitiu més baix. Per tant, aquests canvis que hi ha hagut al barri s'han notat a l'escola.

També cal dir que des del curs 19-20 l'escola ha tingut una dotació de ½ mestre d'aula d'acollida, ja que l'alumnat nouvingut ha anat creixent.

Cal dir que des del curs 2000, l'escola Puigberenguer és centre de referència d'agrupació d'alumnes sords de Manresa. Això vol dir que els alumnes amb algun tipus de sordesa són escolaritzats al Puigberenguer i, per aquest motiu, la plantilla compta amb una mestra d'Audició i Llenguatge i, a més, també tenim la logopeda del CREDA. És un valor molt important per l'escola ser referent en alumnes sords, doncs és un aprenentatge constant, ja sigui pel claustre de mestres, com pels companys i pels mateixos alumnes amb sordesa.

L'escola consta de doble línia i hi ha hagut cursos que han estat tres línies.

L'escola Puigberenguer treballa per racons i combina projectes amb altres metodologies competencials i cooperatives. També es realitza el treball d'alumnes ajudants per a millorar la convivència al centre.

A l'escola Puigberenguer es treballa la convivència partint de les tutories (PAT) i assemblees que es duen a terme cada setmana.

## DIAGNOSI

# Acollida

### → PUNTS MOLT FORTS

- Considerem l'acollida com un factor fonamental per a la convivència en els centres i l'èxit educatiu de l'alumnat.

### → PUNTS FORTS

- Acompanyem les noves famílies en el coneixement de l'entorn.
- Contemplem mesures d'acollida específiques per a l'alumnat que es reincorpora a l'aula després d'un període d'absència continuat (malaltia prolongada, absentisme, inassistència al centre, etc.).
- Disposem d'estratègies concretes d'aula per facilitar l'acollida de l'alumnat.
- Disposem d'estratègies concretes per facilitar l'acollida de les famílies en l'àmbit de l'aula.
- Disposem de mesures informar i acompanyar el professorat o altres professionals que intervinguin per primer cop a l'aula.
- Establim propostes d'actuació específiques per realitzar l'acollida de l'alumnat.
- Establim propostes d'actuació específiques per realitzar l'acollida de les noves famílies.
- Establim propostes d'actuació específiques per realitzar l'acollida del professorat nou, PAS i d'altres professionals.
- Potenciem les xarxes de suport entre iguals per facilitar l'acollida i la integració a l'aula.
- Preveiem actuacions per afavorir el coneixement mutu i facilitar la cohesió del grup.
- Preveiem mesures específiques per facilitar l'acollida dels alumnes nous al seu grup classe.
- Preveiem una imatge acollidora del centre.

- Tenim mecanismes específics per acollir l'alumnat nouvingut.

### → PUNTS FEBLES

- Col·laborem en la creació de projectes que afavoreixen la integració en l'entorn social.
- Ens coordinem amb les administracions locals per facilitar l'acollida dels nous membres de la comunitat escolar.
- Ens coordinem amb les entitats de l'entorn del centre per facilitar l'acollida dels nous membres de la comunitat escolar.
- Formem la comunitat escolar en destreses i coneixements per dur a terme una bona acollida.
- Recollim i difonem les bones pràctiques d'acollida que el centre realitza.
- Recollim la importància de l'acollida en els documents del centre.
- Tenim en compte els recursos de l'entorn per planificar l'acollida dels nous membres de la comunitat escolar.
- Tenim sistematitzats els processos d'acollida per a tot l'alumnat, les seves famílies i per a la resta de la comunitat escolar (professorat, PAS, altres professionals d'intervenció puntual al centre) tant si s'hi incorporen a l'inici com un cop començat el curs.

### → PUNTS MOLT FEBLES

- Avaluem el funcionament del pla d'acollida i ho recollim en la memòria anual del centre.

## DIAGNOSI

# Coeducació

### → PUNTS MOLT FORTS

- Desenvolupem, en el marc de l'acció tutorial, mesures, estratègies i actuacions per educar l'alumnat en el respecte i la no discriminació per raons de sexe, identitat de gènere, expressió de gènere o per orientació afectivosexual.
- Garantim un ús no sexista dels espais del centre.
- Potenciem la participació de tot l'alumnat en igualtat de condicions i d'oportunitats.
- Promovem la participació i la relació de tot l'alumnat de manera igualitària i lliure d'estereotips.

### → PUNTS FORTS

- Avaluem el funcionament dels processos i actuacions del projecte coeducatiu i ho recollim en la memòria anual del centre.
- Incorporarem l'enfocament coeducatiu als continguts curriculars.
- Planifiquem estratègies de prevenció de les desigualtats de gènere i relacions d'abús de poder.
- Sensibilitzem el claustre sobre la importància d'una acció educativa que potenciï la igualtat d'oportunitats entre nois i noies.
- Sensibilitzem i orientem les famílies en la necessitat d'educar els seus fills i filles en la coeducació i en la prevenció de la violència masclista o per motius d'orientació afectivosexual, identitat de gènere i expressió de gènere.
- Implementem els protocols per a la millora de la convivència elaborats pel Departament d'Educació.



## → PUNTS FEBLES

- Disposem d'estratègies per implicar les famílies en la necessitat del treball en la coeducació i en la prevenció de la violència masclista.
- Disposem d'una estructura organitzativa que afavoreix el treball de la coeducació en el centre.
- Ens coordinem amb les administracions locals per dur a terme actuacions concretes per fomentar els valors de la igualtat de gènere i de les relacions igualitàries.
- Ens coordinem amb les entitats de l'entorn per promoure la coeducació.
- Formem la comunitat escolar en coeducació, en la prevenció de la violència masclista o per raons d'identitat de gènere, expressió de gènere o orientació afectivosexual.
- Incorporarem la coeducació i la prevenció de la violència masclista o homòfoba als diferents documents de centre.
- Participem en xarxes de centres que treballen en la coeducació i en la prevenció de la violència masclista o per motius d'orientació afectivosexual, identitat de gènere i expressió de gènere.
- Recollim i divulguem les bones pràctiques realitzades en coeducació.

## DIAGNOSI

# Comunicació

### → PUNTS MOLT FORTS

- Fem de l'acció tutorial del grup un espai de comunicació de l'alumnat basat en el respecte i l'assertivitat.
- Fem de l'acció tutorial individual un espai de comunicació personal basat en el respecte mutu i la confiança.

### → PUNTS FORTS

- Disposem d'eines, estratègies i mecanismes de comunicació amb l'alumnat per afavorir el seu procés educatiu.
- Disposem d'espais i canals de comunicació adrecats a les famílies.
- Disposem d'espais i canals de comunicació amb les administracions locals.
- Disposem d'estratègies concretes d'aula per facilitar la comunicació amb les famílies.
- Disposem d'estratègies i mesures per projectar una imatge positiva del centre.
- Disposem de sistemes d'informació i comunicació digitals.
- Fem de les reunions espais de comunicació efectius i d'aprenentatge organitzatiu.
- Potenciem les xarxes de suport entre iguals per facilitar la comunicació.
- Recollim en els documents de centre la política educativa del centre.
- Sensibilitzem el claustre sobre la importància dels processos comunicatius en el centre educatiu.

## → PUNTS FEBLES

- Aprofitem els recursos de l'entorn.
- Avaluem les mesures destinades a fomentar la comunicació i l'intercanvi d'informació entre la comunitat escolar i ho recollim en la memòria anual del centre.
- Disposem d'espais i canals de comunicació amb altres centres per intercanviar experiències i pràctiques.
- Disposem de canals i espais de comunicació que permeten a la comunitat escolar expressar-se i compartir informació.
- Formem la comunitat escolar en hàbits i estratègies que potenciïn la comunicació dins del Pla de Formació de centre.
- Recollim i difonem les bones pràctiques realitzades al voltant de la comunicació.

## DIAGNOSI

# Gestió i resolució positiva de conflictes

### → PUNTS MOLT FORTS

- Desenvolupem, en el marc de l'acció tutorial, actuacions concretes perquè l'alumnat gestioni els seus conflictes de manera positiva.
- Intervenim de forma ràpida i efectiva davant qualsevol conflicte.
- Treballem amb l'alumnat la prevenció dels conflictes a l'aula.

### → PUNTS FORTS

- Analitzem els conflictes d'aula per tal de fomentar l'autoaprenentatge.
- Detectem els conflictes que es donen a l'aula.
- Disposem d'estratègies concretes per implicar el professorat en la gestió i resolució de conflictes en l'àmbit de l'aula.
- Disposem d'estratègies concretes per implicar l'alumnat en la gestió i resolució de conflictes en l'àmbit de l'aula.
- Impliquem les famílies en la gestió i resolució dels conflictes lleus dels seus fills i filles.
- Potenciem les xarxes de suport entre l'alumnat de l'aula per gestionar positivament els conflictes entre iguals.
- Recollim i divulguem les bones pràctiques en relació a la gestió positiva dels conflictes i la mediació.
- Sensibilitzem el claustre en la necessitat i el compromís, davant els conflictes lleus, d'implementar estratègies de gestió i resolució positiva dels conflictes.
- Utilitzem la mediació per a la gestió positiva dels conflictes.

### → PUNTS FEBLES

- Disposem d'estratègies concretes per implicar les famílies en la gestió i resolució de conflictes en l'àmbit de l'aula.
- Disposem de protocols, circuits i una estructura organitzativa que faciliten la gestió i resolució dels conflictes al centre.
- Ens coordinem amb les administracions locals per detectar, analitzar i donar resposta als conflictes lleus que es donen a l'entorn dels centres educatius.
- Ens coordinem amb les entitats esportives, culturals i de lleure de l'entorn escolar per promoure l'aplicació d'estratègies de gestió i resolució positiva dels conflictes.
- Formem la comunitat educativa en tècniques i destreses de gestió i resolució positiva de conflictes.
- Incorporem la gestió positiva dels conflictes en els documents del centre.
- Recollim en les NOFC com gestionar i resoldre els conflictes de manera positiva.

### → PUNTS MOLT FEBLES

- Avaluem el funcionament dels processos d'intervenció i resolució dels conflictes i ho recollim en la memòria anual del centre.
- Disposem d'un servei de mediació escolar.
- Ens coordinem amb altres centres per intercanviar experiències i pràctiques sobre la gestió i la resolució de conflictes lleus.

## DIAGNOSI

# Educació Socioemocional

### → PUNTS MOLT FORTS

- Desenvolupem, en el marc de l'acció tutorial, mesures i estratègies per educar emocionalment l'alumnat.
- Desenvolupem, en el marc de l'acció tutorial, mesures i estratègies per potenciar la competència social en l'alumnat.
- Potenciem la competència comunicativa de l'alumnat.
- Treballem la competència comunicativa des de les diferents matèries curriculars de manera transversal.

### → PUNTS FORTS

- Impliquem les famílies en la valoració de la comunicació com a eina per a la millora de les relacions intrapersonals i interpersonals.
- Ens coordinem amb les entitats esportives, culturals i de lleure de l'entorn escolar per promoure la millora de la competència social i de les relacions interpersonals.
- Establim propostes d'actuació específiques per fomentar els valors de l'educació socioemocional entre l'alumnat.
- Sensibilitzem el claustre sobre la importància de l'educació socioemocional en els processos educatius.
- Sensibilitzem i orientem les famílies en la necessitat d'educar socioemocionalment.
- Treballem l'educació socioemocional des de les diferents matèries curriculars de manera transversal.
- Utilitzem metodologies que afavoreixen els valors convivencials i l'educació socioemocional.

## → PUNTS FEBLES

- Avaluem les mesures destinades a fomentar l'educació socioemocional entre la comunitat escolar i ho recollim en la memòria anual del centre.
- Coneixem i participem en xarxes de centres que treballin els programa d'educació emocional i competència social.
- Disposem d'estratègies concretes per implicar les famílies en l'educació socioemocional.
- Ens coordinem amb les administracions locals per dur a terme actuacions concretes per fomentar l'educació socioemocional entre l'alumnat.
- Formem la comunitat escolar en hàbits i estratègies que potenciïn l'educació sociemocional.
- Promovem accions i estratègies per fomentar l'educació socioemocional i la comunicació entre els membres de la comunitat escolar.
- Recollim en els documents de centre la necessitat de treballar els valors de l'educació socioemocional.
- Recollim i difonem les bones pràctiques realitzades al voltant de l'educació socioemocional.

## DIAGNOSI

# Educar en la gestió positiva dels conflictes

### → PUNTS MOLT FORTS

- Desenvolupem, en el marc de l'acció tutorial, actuacions concretes per afavorir que els alumnes desenvolupin les competències per conviure i l'educació en la gestió positiva dels conflictes.
- Fem participar la xarxa de suport entre iguals en l'educació de la gestió positiva dels conflictes.
- Impulsem des de totes les àrees la gestió dels conflictes d'aula mitjançant estratègies de gestió positiva.

### → PUNTS FORTS

- Desenvolupem en el currículum de les diverses àrees continguts per educar en la gestió positiva dels conflictes.
- Ens coordinem amb les administracions locals per dur a terme actuacions concretes per fomentar l'educació en la gestió positiva dels conflictes i la cultura de la mediació.
- Ens coordinem amb les entitats culturals, esportives i de lleure per fomentar l'educació en la gestió positiva dels conflictes.
- Estimulem el compromís de l'alumnat amb l'educació en la gestió positiva dels conflictes per fomentar la prevenció a l'aula.
- Impliquem les famílies en l'educació en la gestió positiva dels conflictes dels seus fills i filles.
- Potenciem les xarxes de suport entre l'alumnat per educar la gestió positiva dels conflictes entre iguals.
- Sensibilitzem el claustre en la necessitat d'educar en la gestió positiva dels conflictes.
- Tenim en compte els recursos del territori per educar en la gestió positiva dels conflictes.



- Utilitzem estratègies i metodologies d'aula que afavoreixen l'educació en la gestió positiva del conflicte.
- Implementem els protocols d'àmbit convivencial elaborats pel Departament d'Educació.

### → PUNTS FEBLES

- Recollim i divulguem les bones pràctiques en relació a la gestió positiva dels conflictes i la mediació.
- Avaluem el funcionament dels processos d'educar en la gestió positiva dels conflictes i del servei de mediació i ho recollim en la memòria anual del centre.
- Disposem d'activitats i projectes de centre que promouen l'educació en la gestió positiva dels conflictes.
- Disposem d'estratègies concretes per a implicar les famílies en l'educació en la gestió positiva dels conflictes en l'àmbit de l'aula.
- Disposem d'un projecte de mediació que orienta i organitza les actuacions corresponents per a tots els membres del centre.
- Ens coordinem amb altres centres per intercanviar experiències i pràctiques sobre l'educació en la gestió i la resolució de conflictes lleus.
- Formem la comunitat educativa en tècniques i destreses de gestió positiva de conflictes.
- Incorporem l'educació en la gestió positiva dels conflictes i la cultura de mediació al Projecte educatiu i a la resta de documents del centre.

### → PUNTS MOLT FEBLES

- Disposem d'alumnat format en el programa de mediació escolar en el grup-classe.
- Participem en les trobades de convivència i mediació del territori per fomentar el treball en xarxa.

## DIAGNOSI

# Inclusió

### → PUNTS MOLT FORTS

- Desenvolupem, en el marc de l'acció tutorial, mesures, estratègies i actuacions per educar l'alumnat en el respecte a la diversitat i la inclusió.
- Valorem i integrem tots els membres de la comunitat.
- Som referència d'escola inclusiva d'alumnat amb sordesa i ho treballem des de tots els àmbits (aula, centre, entorn)

### → PUNTS FORTS

- Avaluem les mesures destinades a fomentar l'educació inclusiva entre la comunitat escolar i ho recollim en la memòria anual del centre.
- Desenvolupem un currículum inclusiu.
- Disposem d'estratègies concretes per implicar les famílies en risc d'exclusió en el procés escolar i educatiu dels seus fills.
- Disposem d'una estructura organitzativa en el centre que afavoreix l'educació inclusiva i l'atenció a la diversitat.
- Disposem de materials i recursos que facilitin l'atenció a la diversitat.
- Ens coordinem amb institucions i entitats de l'entorn per promoure una educació inclusiva.
- Ens coordinem amb les administracions locals per dur a terme actuacions concretes de foment de l'educació inclusiva.
- Formem la comunitat escolar en hàbits i estratègies que potenciïn l'educació inclusiva.
- Recollim en els documents del centre els valors de l'escola inclusiva i les estratègies que facilitin la seva consecució.

- Sensibilitzem el claustre sobre la necessitat de treballar per una escola inclusiva que doni resposta a la diversitat de tot l'alumnat.
- Sensibilitzem i orientem les famílies en la necessitat d'educar els seus fills i filles en la inclusió i el respecte a la diversitat.
- Utilitzem estratègies i metodologies que afavoreixen l'educació inclusiva i l'atenció a la diversitat.

#### → PUNTS FEBLES

- Participem en xarxes de centres que treballen l'educació inclusiva i l'atenció a la diversitat.
- Recollim i difonem les bones pràctiques realitzades al voltant de l'educació inclusiva.
- Implementem l'ús dels protocols d'àmbit convivencial elaborats pel Departament d'Educació a fi d'evitar qualsevol tipus de discriminació.

## **OBJECTIUS GENERALS DEL PROJECTE DE CONVIVÈNCIA**

- a)** Assegurar i garantir la participació, la implicació i el compromís de tota la comunitat escolar.
  
- b)** Ajudar l'alumnat a relacionar-se amb si mateix, amb els altres i amb el món.
  
- c)** Potenciar l'equitat i el respecte a la diversitat de l'alumnat en un marc de valors compartits.
  
- d)** Fomentar la mediació escolar i la cultura del diàleg com a eina bàsica en la gestió del conflicte.
  
- e)** Fomentar una cultura de la pau i la no violència, juntament amb els valors que fan possible preservar i enriquir la vida de totes les persones.

## OBJECTIU 1 - Participació, implicació i compromís

Assegurar i garantir la participació, la implicació i el compromís de tota la comunitat escolar.

<b>OBJECTIUS ESPECÍFICS</b>	<b>ESTRATÈGIES: MESURES I ACTUACIONS</b>	<b>INDICADORS</b>	<b>RESPONSABLES</b>
1.1. Sensibilitzar la comunitat escolar de la necessitat d'elaborar un Projecte de convivència amb la implicació i el compromís de tots els agents educatius.	<ul style="list-style-type: none"> <li>● Penjar el Projecte de Convivència a la web</li> <li>● Treballar el concepte de CONVIVÈNCIA a l'escola (contes, curts,..) treballar-lo a l'aula i enviar a les famílies el que hem estat fent i demanar que ells també participin.</li> </ul>	<ul style="list-style-type: none"> <li>● Relació d'actuacions de sensibilització per a cada sector de la comunitat escolar</li> </ul>	<ul style="list-style-type: none"> <li>● Equip directiu i claustre</li> </ul>
1.2. Elaborar una diagnosi participativa sobre la situació de convivència en el centre.	<ul style="list-style-type: none"> <li>● Recollir les inquietuds de tota la comunitat educativa (PAS, menjador, neteja,..) així com als alumnes i famílies.</li> </ul>	<ul style="list-style-type: none"> <li>● Existència d'una diagnosi sobre la situació de la convivència al centre</li> <li>● Relació de sectors participants en la diagnosi</li> </ul>	<ul style="list-style-type: none"> <li>● Equip directiu i coordinadors de cicle</li> </ul>
1.3. Crear els espais necessaris per afavorir la participació dels diferents sectors de la comunitat en l'elaboració del projecte.	<ul style="list-style-type: none"> <li>● Crear comissions per elaborar el projecte de convivència i que abarquin diferents àmbits de la convivència</li> <li>● Crear la comissió de convivència en el consell escolar</li> <li>● Transmetre la informació de les comissions fetes al claustre i a la comissió de convivència</li> </ul>	<ul style="list-style-type: none"> <li>● Existència de comissions mixtes entre els diferents sectors de la comunitat escolar per a l'elaboració del Projecte de convivència</li> </ul>	<ul style="list-style-type: none"> <li>● Equip directiu</li> </ul>
1.5. Incrementar la formació de la comunitat escolar en relació amb la	<ul style="list-style-type: none"> <li>● Aprofitar xerrades que ens ofereixen sobre aspectes de la convivència adreçades a les famílies i al professorat.</li> </ul>	<ul style="list-style-type: none"> <li>● Oferta d'accions formatives en matèria de convivència adreçades als</li> </ul>	<ul style="list-style-type: none"> <li>● Claustre de mestres</li> </ul>

convivència.	<ul style="list-style-type: none"><li>● Compartir informacions/formacions/xerrades relacionades amb la convivència (a centres cívics, Ajuntaments, Serveis territorials...). Una vegada realitzada la formació poder disposar d'un espai per poder-la traspasar.</li><li>● Valorar, si s'escau la possibilitat d'una formació de claustre sobre el tema.</li></ul>	diferents sectors de la comunitat escolar	
		<ul style="list-style-type: none"><li>● Percentatge de professorat format en temes de convivència</li></ul>	

## OBJECTIU 2 - Relacions

Ajudar cada alumne a relacionar-se amb si mateix, amb els altres i amb el món.

<b>OBJECTIUS ESPECÍFICS</b>	<b>ESTRATÈGIES: MESURES I ACTUACIONS</b>	<b>INDICADORS</b>	<b>RESPONSABLES</b>
2.1 Potenciar les competències socioemocionals.	<ul style="list-style-type: none"> <li>• Incorporar a la programació i al pla d'acció tutorial activitats diverses de mindfulness a l'aula.</li> <li>• Fer un recull de material socioemocional (per cicles i nivells). Buscant curts, contes i poder crear un banc de recursos.</li> <li>• Incloure activitats d'educació socioemocional al Pla d'Acció Tutorial per poder-les portar a terme en tutories individualitzades i assemblees</li> </ul>	<ul style="list-style-type: none"> <li>• Inclusió en la programació d'accions per potenciar les competències socioemocionals de l'alumnat.</li> <li>• Inclusió en el Pla d'acció tutorial d'actuacions per desenvolupar les competències socioemocionals de l'alumnat.</li> <li>• Relació de cursos en els quals es desenvolupen accions per formar en competència socioemocional</li> </ul>	<ul style="list-style-type: none"> <li>• Coordinadors de cicle i mestres tutors de cada cicle</li> </ul>
2.2. Potenciar les habilitats i competències necessàries per a	<ul style="list-style-type: none"> <li>• Incloure al Pla d'acció tutorial les estratègies que cada cicle utilitza per gestionar els conflictes.</li> <li>• Crear espais dins i fora de l'aula on es fomenti el diàleg, conversa, reflexió, dinàmiques de grup i cohesió, racó de la calma,</li> </ul>	<ul style="list-style-type: none"> <li>• Inclusió en el Pla d'acció tutorial d'actuacions per treballar la gestió</li> </ul>	<ul style="list-style-type: none"> <li>• Equip directiu i claustre de mestres</li> </ul>

<p>la gestió positiva dels conflictes.</p>	<p>tutoria....</p> <ul style="list-style-type: none"> <li>● Crear la figura del mediador dins l'aula (buscar quines habilitats cal tenir).</li> </ul>	<p>positiva dels conflictes.</p> <ul style="list-style-type: none"> <li>● Relació d'estratègies del centre que afavoreixen la gestió positiva dels conflictes (racó de diàleg, servei de mediació, tutoria compartida, pràctiques restauratives, etc.).</li> </ul>	
<p>2.5. Educar en el valor de la norma i potenciar la participació de l'alumnat en la seva elaboració.</p>	<ul style="list-style-type: none"> <li>● Consensuar i elaborar normes de convivència conjuntament entre alumnes i mestres <ul style="list-style-type: none"> <li>○ Escriure-les evitant la negació)</li> <li>○ Redactar-les a inici de curs: donar-les a conèixer a tota la comunitat educativa, Trobada de delegats, fer activitats i dinàmiques</li> </ul> </li> <li>● Revisar les NOFC</li> </ul>	<ul style="list-style-type: none"> <li>● Inclusió en l'acció tutorial d'accions orientades a educar sobre el valor de la norma per a la convivència</li> <li>● Participació de l'alumnat en l'elaboració de les normes d'aula en el marc de l'acció tutorial Existència d'espais perquè els delegats dels alumnes participin en l'elaboració de les normes de centre</li> </ul>	<ul style="list-style-type: none"> <li>● Tutors claustre de mestres</li> </ul>



## OBJECTIU 3 - Equitat i respecte

Potenciar l'equitat i el respecte a la diversitat de l'alumnat en un marc de valors compartits

<b>OBJECTIUS ESPECÍFICS</b>	<b>ESTRATÈGIES: MESURES I ACTUACIONS</b>	<b>INDICADORS</b>	<b>RESPONSABLES</b>
<p>3.1 Garantir l'òptima incorporació dels nous membres de la comunitat escolar.</p>	<ul style="list-style-type: none"> <li>● Crear el pla d'acollida per a mestres nous: sortida pedagògica, document amb informació general d'escola i de cada cicle, carpeta mestres nous, crear dinàmiques de cohesió</li> <li>● Crear Pla d'acollida d'alumnes nous: què fem quan arriba un alumne nou? presentació, rebuda especial, assignar companys/padrins, racó solidari de llengua, explicació al claustre de l'arribada de l'alumne, les famílies delegades presentar en el whatsapp, donar protocol amb recursos del barri.</li> <li>● Pla d'Acció Tutorial: incloure treball amb els alumnes i famílies acabades d'arribar.</li> <li>● Paper molt important: el tutor de l'aula d'acollida no només ha de ser un docent, sinó també un mentor, docent, banc de recursos, suport al tutor i referent per les famílies</li> </ul>	<ul style="list-style-type: none"> <li>● Relació d'activitats en el marc de l'acció tutorial per a l'acollida del nou alumnat (activitats de presentació del centre, alumnes padrins, activitats inter-etapes, etc.)</li> <li>● Existència d'un protocol específic per a l'acollida de l'alumnat nouvingut i les seves famílies</li> <li>● Existència i difusió de protocols d'acollida de qualsevol membre de la comunitat escolar (alumnat, famílies, professorat, PAS, etc.)</li> </ul>	<ul style="list-style-type: none"> <li>● Equip directiu</li> <li>● Equip de mestres de cada cicle</li> </ul>
<p>3.2 Promoure una cultura inclusiva que respecti i valori les diferències</p>	<ul style="list-style-type: none"> <li>● Organitzar activitats interculturals <ul style="list-style-type: none"> <li>○ Esmorzar solidari (festa primavera AFA)</li> <li>○ Audicions de diferents llocs del món</li> <li>○ Preveure activitats puntuals: dia intercultural, setmana "cultures del món", dedicar-hi el tema del curs algun any...</li> </ul> </li> </ul>	<ul style="list-style-type: none"> <li>● Relació d'estratègies metodològiques a l'aula que afavoreixen la interrelació dels alumnes.</li> </ul>	<ul style="list-style-type: none"> <li>● Mestres tutors</li> <li>● Coordinadora de coeducació</li> <li>● mestres EE i ALL</li> </ul>

<p>en un marc de valors compartits.</p>	<ul style="list-style-type: none"> <li>● Fer classes de català per a nouvinguts.</li> <li>● Fer un decàleg entre els nens sobre inclusió i enviar-ho a les famílies</li> <li>● Treballar identitat de gènere i la diversitat a partir de la literatura.</li> <li>● Revisar el model d'EE (traspàs informació, funcions del mestre EE, coordinació EAP)</li> </ul>	<ul style="list-style-type: none"> <li>● Relació d'accions orientades a fomentar el coneixement mutu</li> <li>● Relació d'accions per visibilitzar les diferents cultures existents al centre</li> <li>● Existència d'unes pautes d'ús de llenguatge inclusiu que donin el mateix protagonisme a tot l'alumnat</li> </ul>	
<p>3.4 Potenciar l'educació intercultural.</p>	<ul style="list-style-type: none"> <li>● Fer partícips a les famílies: explicar contes, tradicions, cançons, festes com la castanyada, Nadal, celebracions, festa de primavera</li> <li>● Ser coneixedors de contes d'arreu del món</li> <li>● Dinàmiques interculturals a l'aula, treballar-ho de forma transversal</li> <li>● Dia mundial de les Llengües (com a treball intercultural) a través de la música i l'art.</li> </ul>	<ul style="list-style-type: none"> <li>● Incorporació de la perspectiva intercultural a les àrees o matèries del currículum</li> <li>● Relació d'accions per visibilitzar la diversitat existent al centre</li> </ul>	<ul style="list-style-type: none"> <li>● mestres tutors</li> </ul>
<p>3.5 Prevenir l'absentisme i facilitar la reincorporació</p>	<ul style="list-style-type: none"> <li>● Potenciar bona comunicació amb les famílies (protocol absentisme, faltes assistència, transmetre els valor i importància de venir a l'escola...)</li> <li>● Bona coordinació amb serveis socials</li> </ul>	<ul style="list-style-type: none"> <li>● Índex d'absentisme</li> <li>● Índex d'abandonament escolar</li> <li>● Existència d'un protocol</li> </ul>	<ul style="list-style-type: none"> <li>● mestres tutors</li> <li>● CAD</li> </ul>

<p>de l'alumnat absentista.</p>		<p>de centre de prevenció, detecció i intervenció sobre absentisme amb actuacions específiques per a l'alumnat que s'hi incorpora</p> <ul style="list-style-type: none"><li>● Existència d'un protocol d'absentisme i acompanyament a l'escolarització d'àmbit comunitari en coordinació amb l'administració local i altres serveis</li></ul>	
---------------------------------	--	---	--

## OBJECTIU 4 - Mediació i resolució de conflictes

Fomentar la mediació escolar i la cultura del diàleg com a eina bàsica en la gestió del conflicte.

<b>OBJECTIUS ESPECÍFICS</b>	<b>ESTRATÈGIES: MESURES I ACTUACIONS</b>	<b>INDICADORS</b>	<b>RESPONSABLES</b>
<p>4.1 Sensibilitzar la comunitat escolar en la importància del valor del diàleg i la gestió positiva dels conflictes.</p>	<ul style="list-style-type: none"> <li>● Formació al professorat en resolució de conflictes</li> <li>● A les reunions d'inici de curs exposar-ho a les famílies. Durant el curs passar articles a les famílies</li> <li>● Tutoria: treball de les emocions i educació en valors</li> <li>● Campanyes de divulgació/sensibilització de normes bàsiques de respecte (format visual) i penjar-ho per l'escola. Fer-ho arribar a les famílies (web, mail...)</li> </ul>	<ul style="list-style-type: none"> <li>● Relació d'actuacions de sensibilització portades a terme en el centre</li> </ul>	<ul style="list-style-type: none"> <li>● Claustre de mestres</li> </ul>
<p>4.2 Establir mesures per facilitar la mediació en la resolució de conflictes.</p>	<ul style="list-style-type: none"> <li>● Espais adequats i tranquils a l'escola per a la mediació i resolució de conflictes: Tenir la figura de mediador entre l'alumnat i formar-lo</li> <li>● Treballar l'assemblea, llibreta per a expressar el conflicte i poder-ne parlar.</li> </ul>	<ul style="list-style-type: none"> <li>● Demanda per part de l'alumnat de fer ús de l'espai per resoldre conflictes.</li> <li>● Sentiment de satisfacció per part dels implicats després de fer ús de l'espai de mediació.</li> </ul>	<ul style="list-style-type: none"> <li>● mestres tutors i equip directiu</li> <li>● Coordinadora de Coeducació</li> </ul>

## OBJECTIU 5 - Cultura de la pau

Fomentar una cultura de la pau i la no-violència, juntament amb els valors que fan possible preservar i enriquir la vida de totes les persones.

<b>OBJECTIUS ESPECÍFICS</b>	<b>ESTRATÈGIES: MESURES I ACTUACIONS</b>	<b>INDICADORS</b>	<b>RESPONSABLES</b>
<p>5.1 Participar en iniciatives i projectes compromesos en la cultura per a la pau.</p>	<ul style="list-style-type: none"> <li>• Participar en activitats programades a la ciutat (Flors Sirera, jocs de Pau Irènia..)</li> <li>• Cada cicle treballar un referent relacionat amb la Pau i no violència.</li> </ul>	<ul style="list-style-type: none"> <li>• Relació d'iniciatives en les quals participa el centre</li> </ul>	<ul style="list-style-type: none"> <li>• Claustre de mestres</li> </ul>
<p>5.3 Elaborar una estructura organitzativa i una gestió de recursos que afavoreixin la convivència i el clima escolar.</p>	<ul style="list-style-type: none"> <li>• Tutories individualitzades (hora de lliure disposició)</li> <li>• Tornar a fer patis oberts</li> <li>• Línia d'escola: treball cooperatiu, projectes, racons, diferents agrupaments, padrins lectors, jocs entre grans i petits, conta contes,...</li> </ul>	<ul style="list-style-type: none"> <li>• Existència de mesures per a l'acció tutorial compartida dins els equips docents (cotutories, tutors referents, etc.)</li> <li>• Existència d'estratègies per promoure la tutoria entre iguals</li> <li>• Existència de pautes d'organització dels espais per afavorir la convivència</li> <li>• Existència d'espais de relació informal per als</li> </ul>	<ul style="list-style-type: none"> <li>• Tutors</li> <li>• equip directiu</li> </ul>

		diferents col·lectius del centre	
5.4 Potenciar la participació de tots els sectors de la comunitat escolar com a element bàsic per garantir la convivència i el clima escolar.	<ul style="list-style-type: none"> <li>● Mantenir les activitats que es fan i fer-ne una bona difusió (patis oberts, festa primavera, Col·laboració en activitats d'escola com Castanyada, Tió,...) Activitats que organitza l'AFA (Bicicletades, Caminades, piragüades, Jornada d'Entorn,...)</li> <li>● Trobades periòdiques entre l'AFA i l'escola. Comissió de famílies voluntàries per a acollir les famílies nouvingudes</li> <li>● Delegats de classe a partir de 1r EP</li> </ul>	<ul style="list-style-type: none"> <li>● Existència de comissions mixtes integrades per membres dels diferents sectors de la comunitat escolar</li> <li>● Grau de participació de les famílies en l'elaboració dels projectes de centre</li> <li>● Existència de coordinació periòdica de l'equip directiu amb l'AFA</li> <li>● Participació de l'AFA en els processos d'acollida de les famílies</li> <li>● Grau de l'alumnat en les comissions de centre</li> </ul>	<ul style="list-style-type: none"> <li>● Equip directiu</li> </ul>
5.5 Afavorir els canals de comunicació del centre educatiu com a elements facilitadors de la convivència i el clima escolar.	<ul style="list-style-type: none"> <li>● Revisar el sistema de comunicació actual quan es porti a terme el pla d'estratègia digital de centre, portar-ho a terme i informar als mestres nous: pàgina web, instagram, twitter, correus electrònics, whatsapp</li> <li>● Donar continuïtat als espais d'aprenentatge de la llengua catalana a les famílies nouvingudes.</li> <li>● Enfortir la figura del tutor com a referent o element facilitador de la convivència.</li> </ul>	<ul style="list-style-type: none"> <li>● Existència d'un protocol de comunicació</li> <li>● Relació d'eines i canals de comunicació del centre que afavoreixin la comunicació entre els diversos sectors de la comunitat escolar</li> <li>● Existència de canals de comunicació entre el professorat i els seus representants al consell escolar</li> </ul>	<ul style="list-style-type: none"> <li>● Comissió Estratègia Digital de Centre</li> <li>● Equip directiu</li> <li>● mestres tutors</li> </ul>

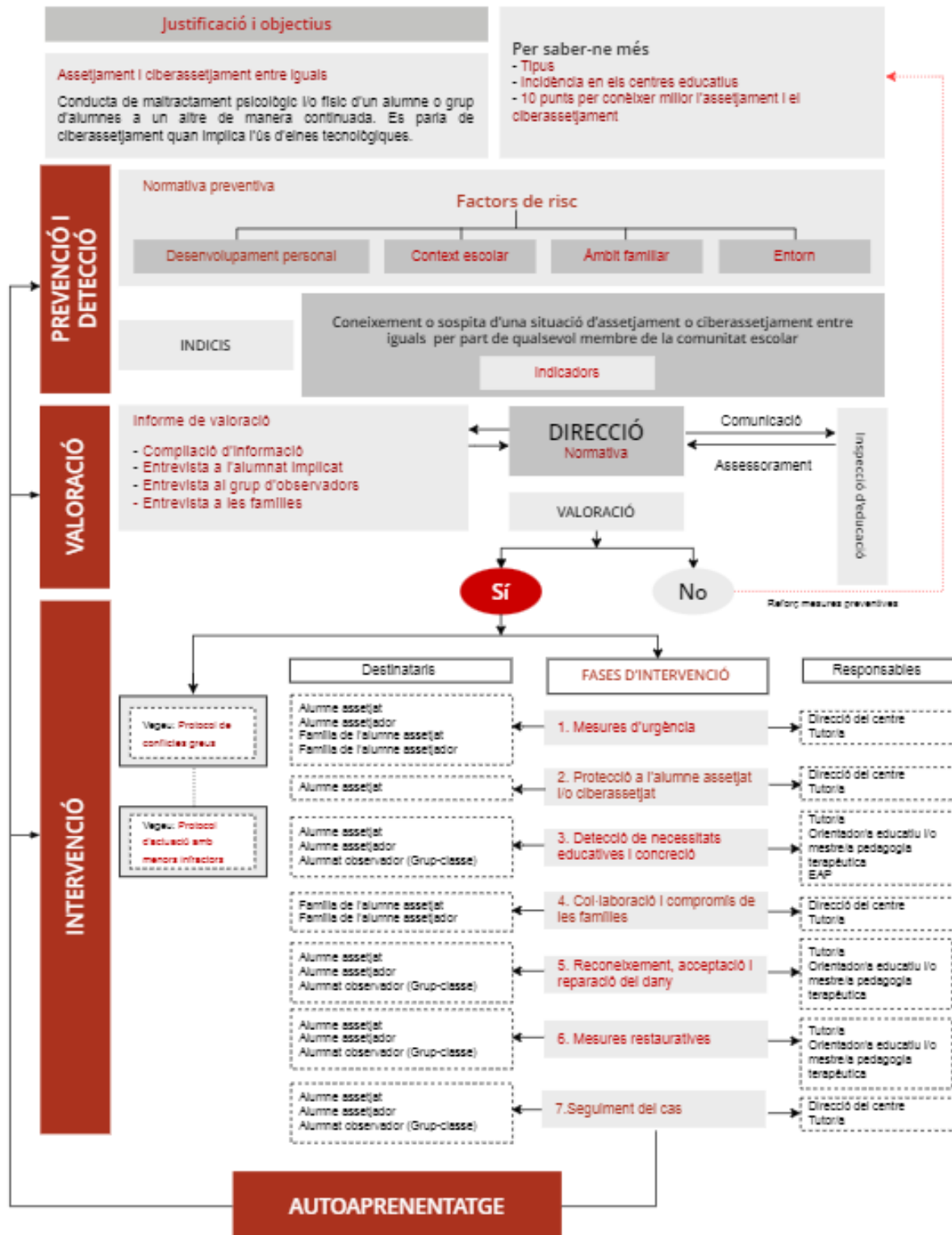
		<ul style="list-style-type: none"><li>● Existència de canals de comunicació entre el personal d'administració i serveis i el seu representant en el consell escolar</li></ul>	
--	--	---	--

# **PROTOCOLS PER A LA MILLORA DE LA CONVIVÈNCIA**

Des del departament d'educació es posa en disposició dels centres un seguit de protocols per tal de saber com actuar en el cas que es detecti alguna situació relacionada amb la convivència dins el centre i que pugui a afectar qualsevol membre de la comunitat educativa.



# PREVENCIÓ, DETECCIÓ I INTERVENCIÓ DAVANT L'ASSETJAMENT I EL CIBERASSETJAMENT ENTRE IGUALS

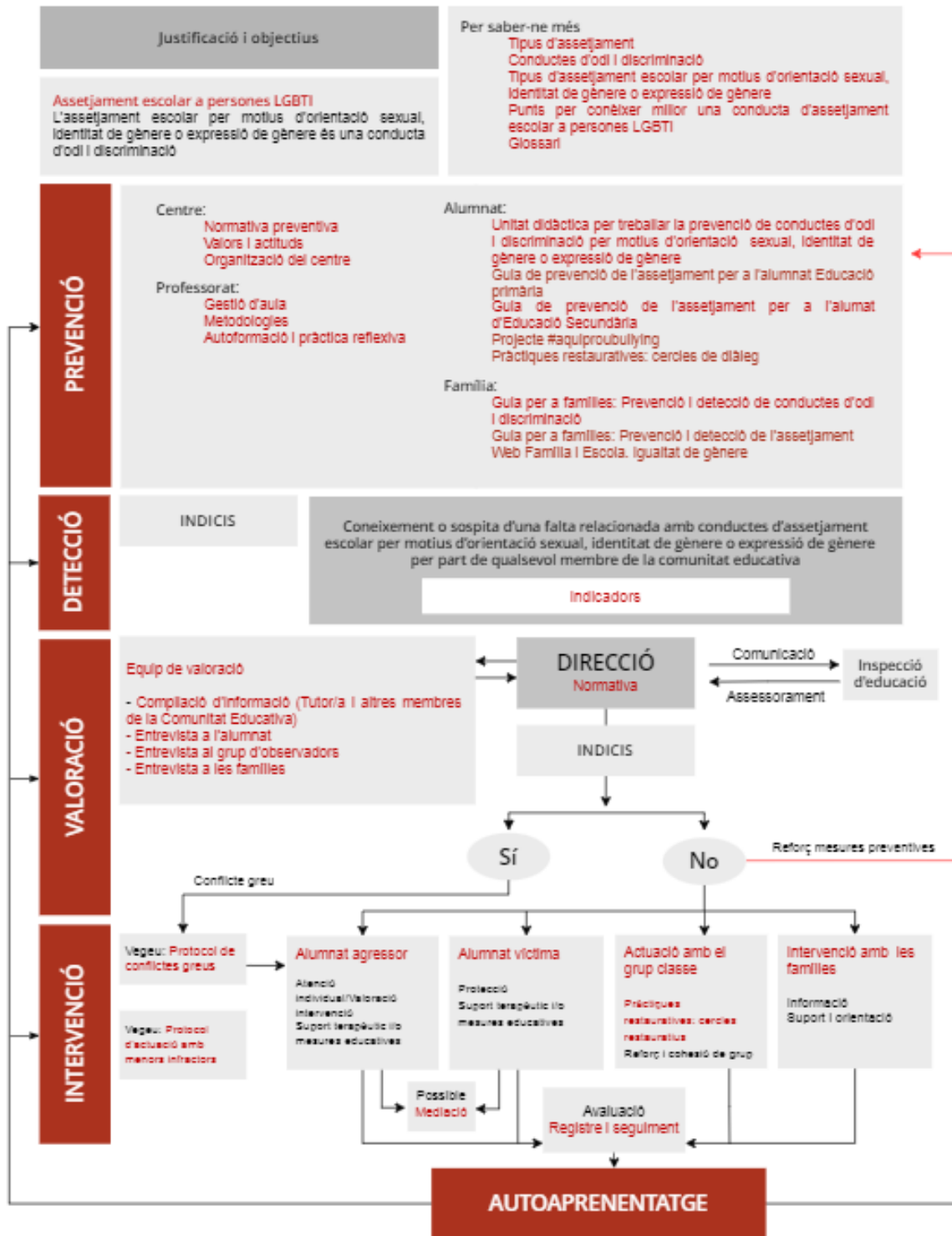


<http://xtec.gencat.cat/ca/centres/projeducatiu/convivencia/protocols/assetjament-ciberassetjament-entre-iguals/index.html>

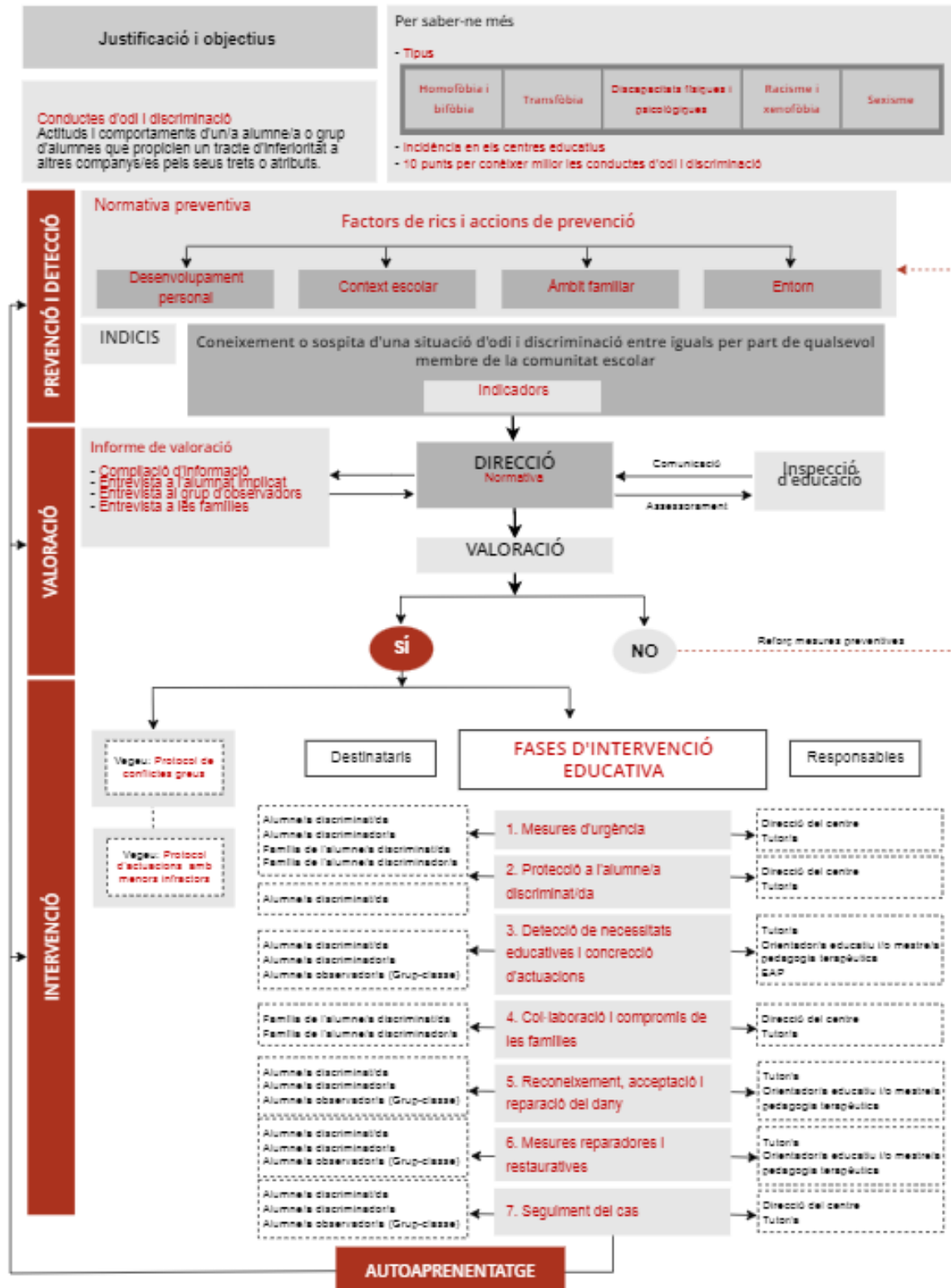
# PROTOCOL DE PREVENCIÓ, DETECCIÓ I INTERVENCIÓ ENFRONT L'ASSETJAMENT ESCOLAR A PERSONES LGBTI

PROTOCOL DE PREVENCIÓ, DETECCIÓ I INTERVENCIÓ ENFRONT L'ASSETJAMENT ESCOLAR A PERSONES LGBTI (elaborat per instància del Parlament de Catalunya en compliment de la Moció 101/XI aprovada el 09.03.2017)

Aquest protocol està basat en els continguts del Protocol de prevenció, detecció i intervenció enfront situacions d'odi i discriminació i del Protocol de prevenció, detecció i intervenció enfront l'assetjament entre iguals.

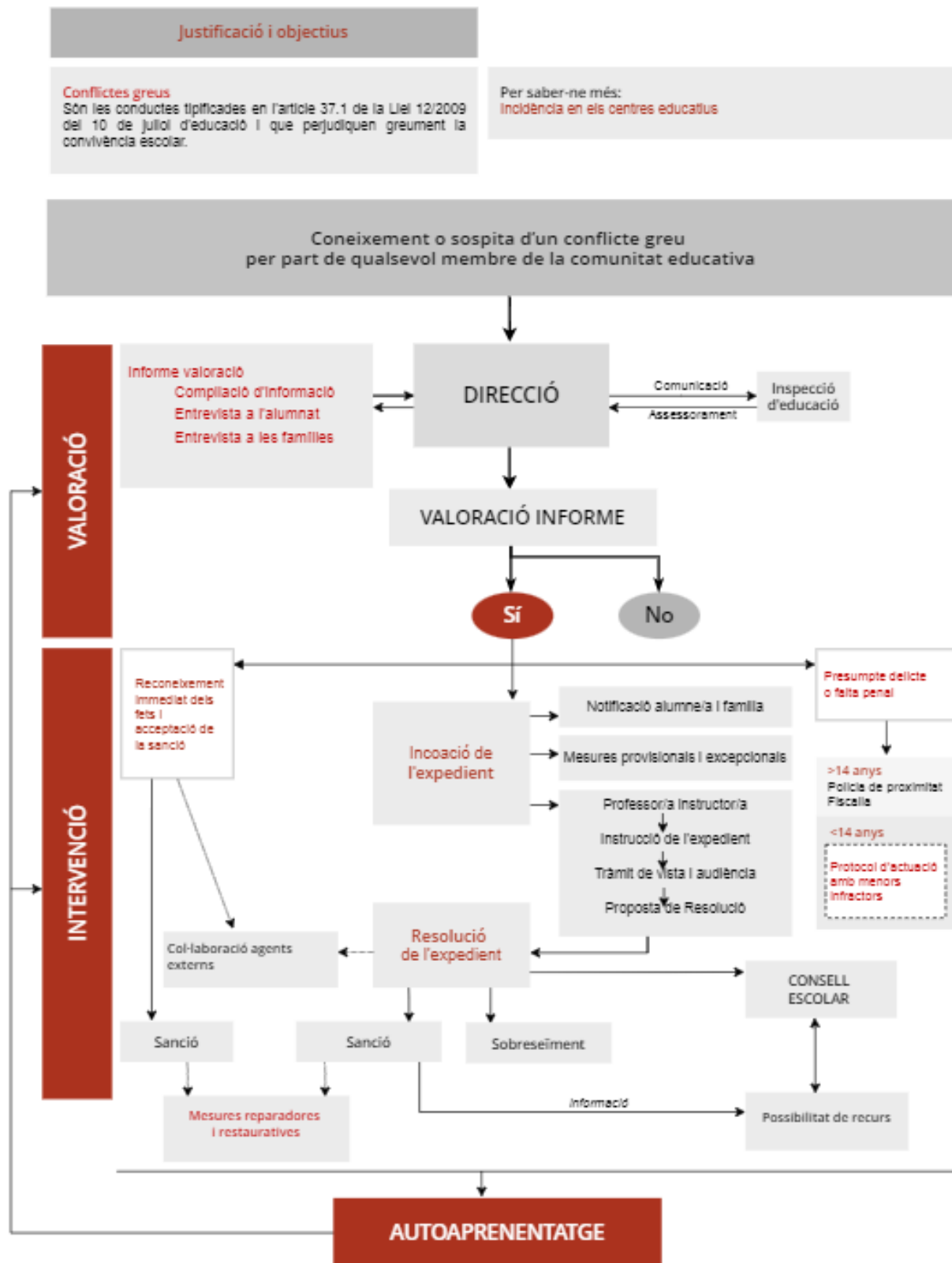


# PROTOCOL DE PREVENCIÓ, DETECCIÓ I INTERVENCIÓ DAVANT CONDUCTES D'ODI I DISCRIMINACIÓ



<http://xtec.gencat.cat/ca/centres/projeducatiu/convivencia/protocols/conductes-odi-i-discriminacio/>

# PROTOCOL D'INTERVENCIÓ EN CAS DE CONFLICTE GREU



<http://xtec.gencat.cat/ca/centres/projeducatiu/convivencia/protocols/conflictes-greus/index.html>

# PROTOCOL D'ÀMBIT COMUNITARI DE PREVENCIÓ, DETECCIÓ I INTERVENCIÓ DAVANT SITUACIONS D'ABSENTISME

