

PROJECTE EDUCATIU DE CENTRE

ESCOLA PUIG I GAIKALT



1. MARC NORMATIU	1
2. PRJECTE EDUCATIU DE CENTRE	1
3. CATACTERÍSTIQUES SOCIALS I CULTURALS	6
3.1 Ubicació i dades de l'escola	6
3.2 Famílies	7
3.3 Alumnat	7
3.4 Descripció de l'edifici	9
4 ORGANITZACIÓ GENERAL DEL CENTRE	9
4.1 Organigrama	10
4.2 Òrgans de govern. Funcions	10
4.3 Claustre	10
4.4 Cicle	11
4.5 AMPA	12
4.6 Personal d'administració	12
4.7 Informació i comunicació	12
4.8 Horari	13
5. ORGANITZACIÓ PEDAGÒGICA	13
5.1 Metodologia	13
5.2 Ambients a infantil	16
5.3 Ambients a cicle inicial	20
5.4 Tallers a CM i CS	27
5.5 Atenció a la diversitat	32
5.5.1 CAD	32
5.5.2 Comissió socioeducativa	33
5.5.3 SIEI	33
6. PLA D'ACOLLIDA	34
6.1 L'acollida de l'alumnat nouvingut	34
6.2 Pla d'acollida del personal nou	35
7. AVALUACIÓ	35
7.1 Indicadors de progrés	37
8. PROJECTE LINGÜÍSTIC I PLA LECTOR	41
8.1 Projecte lingüístic	41
8.2 Pla lector	42
9. PLA TAC	43
10. NOFC	45

1. Marc normatiu

El Projecte Educatiu de l'escola Puig i Gairalt s'emmarca dins de la normativa legal vigent, que té com a referents principals:

Llei Orgànica 2/2006, de 3 de maig), d'Educació - LOE. (BOE 4.05.2006) Llei 12/2009, del 10 de juliol d'Educació – LEC. (DOGC 16.07.2010) Llei orgànica 8/2013, de 9 de desembre, per a la millora de la qualitat educativa (LOMCE) Decret 102/2010, de 3 d'agost, d'autonomia dels centres educatius. ((DOGC 05.08.2010) Decret 155/2010, de 2 de novembre, de la direcció dels centres educatius públics i del personal directiu professional docent. (DOGC 11.11.2010). Decret 181/2008, de 9 de setembre, pel qual s'estableix l'ordenació dels ensenyaments del segon cicle de l'educació infantil. (DOGC 16.09.2008).

2. Projecte educatiu de centre

El Projecte Educatiu és el document marc per a la institució escolar, que ha de formalitzar i concretar les seves intencions i actuacions, dotant-la d'una identitat diferenciada i plantejant aquells valors i principis que assumeix aquesta comunitat. És l'instrument clau que orienta la intervenció educativa del centre i de referència a l'hora de justificar i legitimar qualsevol actuació que a nivell individual o col·lectiu realitzin tant el professorat com l'equip directiu i la resta dels membres de la comunitat escolar.

En concret, les funcions del PEC són:

1. Servir com a referència de qualsevol altre document de gestió de la vida escolar.
2. Adaptar les diferents activitats del centre a les necessitats i les característiques socioculturals i educatives de l'entorn i del centre.
3. Afavorir una cultura del diàleg i de presa de decisions consensuades, a fi d'augmentar el seu caràcter vinculant, comproment-nos en un model d'educació i gestió de tipus participatiu i democràtic.
4. Propiciar un model d'autoavaluació, a través de diferents instruments desenvolupats i consensuats amb aquest objectiu, obtenint mesures quantitatives i sobretot qualitatives de l'eficàcia de les tasques formatives. Tot això amb l'objectiu d'elevat i millorar, tant els nivells acadèmics com la dimensió humana del procés d'ensenyament – aprenentatge.
5. Possibilitar i facilitar la participació en les institucions escolars dels diferents agents externs i interns de la comunitat educativa.

Aquest PEC és un instrument viu, que requereix la seva revisió i actualització periòdica atenent a les necessitats i circumstàncies del moment, i ha de garantir una tasca educativa coherent, coordinada, progressiva i consensuada per part dels diferents sectors de la comunitat educativa de l'Escola Puig i Gairalt.

2.1. Trets d'identitat i caràcter propi

En tant que centre públic, els trets d'identitat de l'Escola Puig i Gairalt, són els que incorporem d'una manera normativa i que s'expressen en els articles 2 i 93.2 de la Llei Catalana d'Educació.

Article 2. Principis rectors del sistema educatiu

1. El sistema educatiu, en el marc dels valors definits per la Constitució i per l'Estatut, es regeix pels principis generals següents:

- a) El respecte dels drets i els deures que deriven de la Constitució, l'Estatut i la resta de legislació vigent.
- b) La transmissió i la consolidació dels valors propis d'una societat democràtica: la llibertat personal, la responsabilitat, la solidaritat, el respecte i la igualtat.
- c) La universalitat i l'equitat com a garantia d'igualtat d'oportunitats i la integració de tots els col·lectius, basada en la coresponsabilitat de tots els centres sostinguts amb fons públics.
- d) El respecte de la llibertat d'ensenyament, de creació de centres, d'elecció entre centres públics o centres altres que els creats pels poders públics, la llibertat de càtedra del professorat i la de consciència dels alumnes.
- e) El pluralisme.
- f) La inclusió escolar i la cohesió social.
- g) La qualitat de l'educació que possibilita l'assoliment de les competències bàsiques i la consecució de l'excel·lència en un context d'equitat.
- h) El conreu del coneixement de Catalunya i l'arrelament dels alumnes al país, i el respecte a la convivència.
- i) El respecte i el coneixement del propi cos.
- j) El foment de la pau i el respecte dels drets humans.
- k) El respecte i la preservació del medi ambient, el gaudi respectuós i responsable dels recursos naturals i del paisatge.
- l) El foment de l'emprenedoria.
- m) La coeducació i el foment de la igualtat real i efectiva entre dones i homes.
- n) Afavorir en l'educació més enllà de l'escola.
- o) L'educació al llarg de la vida.
- p) El respecte del dret de mares i pares perquè els seus fills rebin la formació moral que vagi d'acord amb les seves conviccions.
- q) L'exclusió de qualsevol mena de proselitisme o adoctrinament.

2. El sistema educatiu es regeix pels principis específics següents:

- a) La formació integral de les capacitats intel·lectuals, ètiques, físiques, emocionals i socials dels alumnes que els permeti el ple desenvolupament de la personalitat, amb un ensenyament de base científica, que ha d'ésser laic, d'acord amb l'Estatut, en els centres públics i en els centres privats en què ho determini llur caràcter propi.
- b) La vinculació entre pensament, emoció i acció que contribueixi a un bon aprenentatge i dugui els alumnes a la maduresa i la satisfacció personals.
- c) La capacitació cultural, científica i tècnica que permet als alumnes la plena integració social i laboral.
- d) L'habilitació per a l'aprenentatge permanent.
- e) L'estímul i el reconeixement de l'esforç i la valoració del rigor, l'honestedat i la constància en el treball.
- f) La capacitació per a exercir activament la ciutadania.
- g) L'aplicació general de criteris i procediments d'avaluació.
- h) La competència per a la utilització autònoma i creativa dels sistemes digitals.
- i) La competència per a l'anàlisi i la contrast de tota la informació, sigui quin sigui el mitjà de transmissió.

3. El sistema educatiu es regeix pels principis organitzatius següents:

- a) El funcionament integrat i la gestió descentralitzada.
- b) La flexibilitat suficient per anar-se adaptant a les necessitats canviants de la societat.
- c) L'autonomia de cada centre.
- d) La participació de la comunitat educativa.
- e) La promoció del reconeixement social i professional del professorat.
- f) El compromís de les famílies en el procés educatiu, l'estímul i el suport per a fer-lo possible.
- g) La programació de les necessitats educatives territorialment i socialment equilibrada que emmarca tots els centres sostinguts amb fons públics.
- h) La col·laboració, la cooperació i la coresponsabilització amb els ajuntaments i altres administracions públiques.

Article 93. 2 Caràcter i projecte educatiu dels centres públics

L'escola pública catalana es defineix com a inclusiva, laica i respectuosa amb la pluralitat, trets definidors del seu caràcter propi.

D'una manera particular i específica, com a caràcter propi, els punts bàsics del projecte educatiu parteixen de la visió de l'alumnat com a persones úniques, protagonistes dels aprenentatges, intel·ligents, curioses i amb capacitat creativa.

- L'escola educa en un context de socialització adient on l'alumnat pot desenvolupar la seva identitat dins del grup, plantejar-se reptes i fer aprenentatges. L'escola és el lloc on construir l'aprenentatge en diàleg amb l'altre, en els contextos de grup-classe i en totes les altres situacions de socialització.

- Es parteix d'una visió del currículum que té com a objectiu fomentar un pensament complex i crític, que busca superar una visió segmentada dels continguts a treballar i que té en compte els aspectes emocionals. Per tant, es treballa perquè l'aprenentatge ajudi l'alumnat a esdevenir persones competents i amb capacitat de desenvolupar criteri propi.

- Es potencia que els aprenentatges tinguin vinculacions amb l'entorn físic, social i cultural pròxim de l'alumnat, i s'aborden els continguts del currículum entenent l'aprenentatge com un procés en construcció. Aquest procés es nodreix, també, a partir dels esdeveniments de la vida dels nens i nenes, nois i noies i del món on vivim. L'escola té una programació de sortides, excursions, que permeten, a diferents nivells, el coneixement de la nostra ciutat i de Catalunya.

Per això es desenvolupen:

- El diàleg, l'intercanvi i l'ús de totes les fonts d'informació a l'abast.
- L'habilitat de situar les informacions i les dades en el seu context per tal que tinguin sentit i s'estableixin relacions entre la gran quantitat d'informació que envolta l'alumnat.
- L'actitud crítica respecte del propi coneixement, el plantejament d'interrogants i l'avaluació de la pròpia experiència, enfocant-la des de perspectives diferents.
- La interpretació de la realitat a partir de comprovacions, valorant tots els indicis i tenint en compte el risc d'error com a forma d'aprenentatge.
- Ús i domini dels instruments que permeten assolir qualsevol aprenentatge: llenguatge verbal i escrit, matemàtic, plàstic, musical, físic...

Al professorat li correspon orientar, estimular i acompanyar els processos d'aprenentatge, impulsar l'hàbit de descoberta i procurar evitar un coneixement dogmàtic. El professorat és el referent de la dinàmica dels alumnes a l'aula, fomenta actituds i hàbits positius i crítics envers l'entorn, la comunitat, i l'ensenyament-aprenentatge. També promou l'estabilitat i equilibri emocional de l'alumnat, buscant la necessària empatia en les relacions que s'estableixen amb ell i dintre del grup.

La funció didàctica del professorat és la del facilitar aprenentatges. En la recerca de coneixements, col·loca l'alumnat davant de situacions-problema en les quals el propi docent es situa com a aprenent; ajuda a provar i escollir diferents recorreguts i estratègies, fomentant una actitud investigadora, per ajudar a aprendre de les situacions i reptes que els envolten .

L'acció tutorial és fonamental. Per això es potencien totes les vies que ajuden a fer un bon acompanyament de l'alumnat amb un pla d'acollida, la comunicació amb les famílies i un seguiment individualitzat i permanent de l'alumnat.

L'escola Puig i Gairalt defensa i proposa innovacions, potencia un treball en xarxa i realitza una anàlisi de la seva pròpia praxi. Des d'aquesta realitat, el projecte busca assumir la necessitat d'adaptar-se i construir-se constantment, com una acció sempre viva per créixer i millorar en la seva pròpia realitat.

L'escola, com a espai de socialització, ha de saber crear les condicions òptimes per tal que l'alumnat pugui educar i desenvolupar les seves habilitats emocionals i socials, al mateix temps que les seves capacitats cognitives. El professorat, conscient de la importància dels valors morals i dels continguts emocionals, tractem d'educar per tal que esdevinguin una ciutadania més lliure, solidària i més intel·ligents emocionalment.

L'Equip d'Assessorament Psicopedagògic i l'Equip d'Atenció a la Diversitat són eines fonamentals per a l'assoliment de coneixements en el marc de l'escola inclusiva. Sotmès a la normativa canviant per part del Departament d'Educació. L'escola ha realitzat plans estratègics com a forma d'encarar el futur a mig termini.

Es proposen des de l'escola festes i celebracions, activitats pedagògiques adreçades a les famílies. Es treballa perquè l'AMPA tingui continuïtat i estableixi una relació continuada amb la direcció del centre.

L'escola defensa una educació inclusiva. Aquesta educació comença amb el reconeixement de les diferències que hi ha entre els alumnes. Parteix del respecte i la construcció dels processos d'ensenyament aprenentatge. Utilitza tot tipus d'activitat educativa, per tal que l'alumnat creixi de manera harmònica i perquè aprengui més i millor a partir d'aquestes diferències. L'escola inclusiva concep la diversitat com un fet natural i, per tant, té en compte aquestes diferències perquè tots els alumnes aprenguin al màxim de les seves possibilitats. L'escola inclusiva és l'escola que ofereix a tots els infants i joves, sense distinció per raons de capacitat, ètnia o qualsevol altra diferència, l'oportunitat de ser membre d'un grup ordinari, per aprendre dels i amb els seus companys/es. L'atenció a la diversitat requereix un esforç compensatori per proporcionar els recursos específics a les diferents necessitats educatives.

La nostra és una escola inclusiva i receptiva a la diversitat. Disposem dels recursos adients per tal d'atendre, sempre d'acord amb els principis d'integració i normalització escolars, a tot l'alumnat. Som sensibles amb l'alumnat amb Necessitats Educatives Especials (NEE) o amb algun tipus de discapacitat sensorial o física i amb l'alumnat nouvingut sense que això signifiqui cap tipus de discriminació o segregació, així com amb els diferents ritmes d'aprenentatge de l'alumnat.

Els currículums de l'Escola garanteixen el ple domini de les llengües oficials catalana i castellana en finalitzar l'ensenyament obligatori, d'acord amb el Marc europeu comú de referència per a l'aprenentatge, l'ensenyament i l'avaluació de les llengües.

El català és la llengua vehicular, de comunicació interna i externa i d'aprenentatge. L'objectiu de l'escola és que els nostres alumnes coneguin amb el màxim grau de competència possible la llengua catalana i visquin la cultura, els costums, la història i la realitat que els és més propera. Al mateix temps, l'escola vetlla per adequar els mitjans i els recursos necessaris per a l'ús i l'aprenentatge del castellà i l'anglès.

4- Itineraris de secundària

L'etapa de primària té la seva continuïtat en els centres públics de secundària de la zona: Institut Rubió i Ors i Institut Torres i Bages. Mantenim contactes permanents entre els equips docents amb l'objectiu d'enfortir lligams entre els projectes curriculars i de garantir el seguiment de acadèmic de l'alumnat.

3. Característiques socials i culturals

3.1. Ubicació i dades de l'escola.

Denominació oficial: Escola Puig i Gairalt Codi de l'escola 08032488

Adreça : Av Josep Molins 15 L'Hospitalet de Llobregat 08906

Titularitat Pública. Departament d'Educació . Generalitat de Catalunya

SSTT Barcelona Comarques

Telèfon 93 334 7150

NIF Q5855449D

Correu electrònic a8032488@xtec.cat

Web <https://agora.xtec.cat/ceip-puig-gairalt/>

Facebook

Instagram <https://www.instagram.com/puigigairalt/>

L'escola Puig i Gairalt és en el districte V, al barri de Pubilla Cases. Geogràficament està al nord de la ciutat de l'Hospitalet (ocupa 0,62Km2) i es troba al costat d'altres barris com ara La Florida i Collblanc.

Al barri de Pubilla Cases i la Florida es concentra un gran percentatge de població immigrant, sobretot provinents de països de Sud-Amèrica.

Les últimes dades de població desprenen que l'Hospitalet és el segon municipi de Catalunya en nombre d'habitants amb 262.449 ciutadans: 210.706 d'origen espanyol i

51.743 d'origen estranger. El que suposa gairebé un 19.7% de la població total de l'Hospitalet. Mitjançant un anàlisi del nombre i edats dels nens i nenes de la ciutat, es posa de manifest que una quarta part dels infants menors de 10 anys són d'origen estranger.

Alhora, l'estudi de la procedència de les persones estrangeres censades a l'Hospitalet mostra que el 65% provenen de països llatinoamericans (Equador, Perú, Bolívia, etc.) i el 13% de països africans (Marroc,...), en menor quantitat però ja important són persones d'origen paquistaní i hindú. Hi ha un total 28.800 habitants al barri de Pubilla Casas, dels quals, més del 30% són immigrants.

(Dades trobades al Padró Municipal de l'Ajuntament de l'Hospitalet, 2016)

3.2. Famílies

La majoria dels pares i mares provenen d'altres països, Llatinoamèrica, Marroc i Paquistan la majoria. El nivell d'estudis és molt bàsic. Molt pocs pares i mares tenen titulació superior. El castellà és la llengua familiar majoritària i també de relació entre la població del barri. L'ús del català queda, en general, restringit només a l'àmbit escolar. Molts pares i mares comencen a entendre'l quan els seus fills s'escolaritzen.

La major part de les famílies que venen a l'escola són d'un nivell socioeconòmic baix. Moltes d'elles estan ateses per Serveis Socials. Cal destacar el notable augment de models familiars inestables, amb importants conflictes interns de tipologia diversa que repercuteixen en l'estat emocional i rendiment escolar dels alumnes, així com de famílies amb una situació econòmica greu. En aquests moments hi ha un 45% de famílies que tenen serioses dificultats per afrontar les despeses escolars bàsiques dels seus fills i filles (material escolar, llibres de text, sortides, etc.).

En general, el nivell d'implicació de les famílies en el procés d'educació i d'aprenentatge dels seus fills/es és molt manifest durant els seus primers anys d'escolarització, però aquest tendeix a minvar poc a poc segons augmenta el nivell educatiu que cursen els seus fills/es. Aquesta qüestió es reflecteix en l'assistència en les reunions de pares i mares que normalment no supera la meitat de les famílies per classe. Ocasionalment per les dificultats econòmiques que pateixen l'acompanyament i suport des de casa, així com possibilitar les condicions necessàries per generar hàbits que ajudin els seus fills i filles a seguir les activitats escolars es veu minvat.

Des de fa 2 anys que des de la Direcció s'esperona a les famílies que creïn una AMPA però la tasca és complexa. Malgrat tot el nivell d'ajuda i complicitat amb l'escola per part de les famílies és bona. Col·laboren força en tot el que es demana.

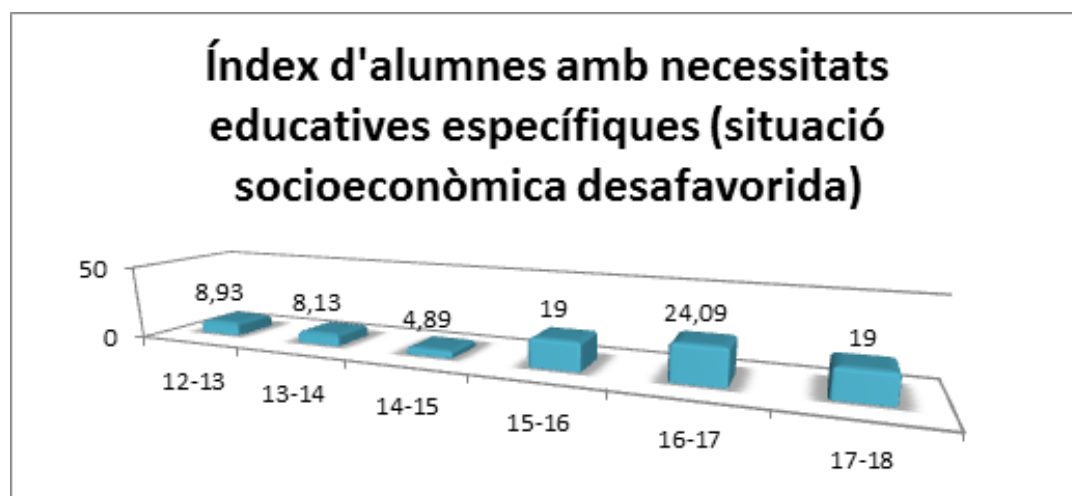
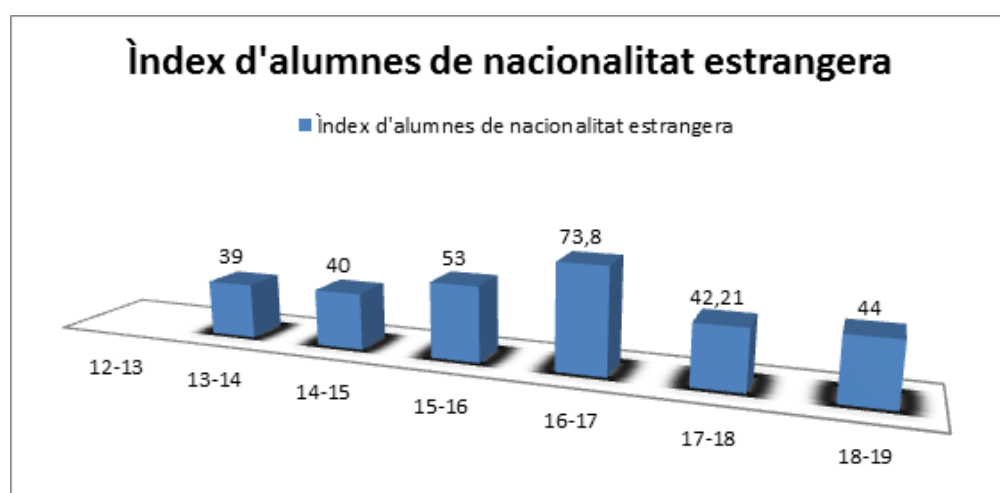
3.3. Alumnat

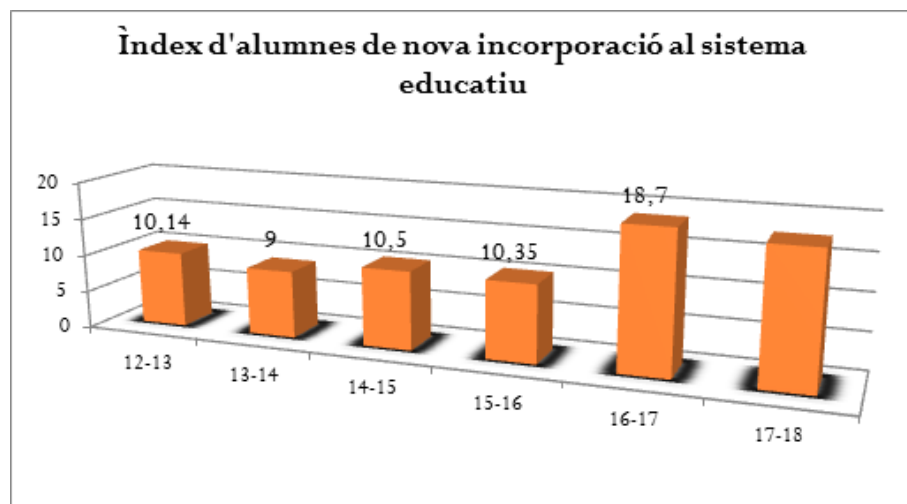
L'escola Puig i Gairalt té com a mitjana uns 530 alumnes (la xifra depèn del nombre d'alumnes provinent de matrícula viva ja que aquests darrers anys ha augmentat considerablement). La gran majoria de les famílies viuen al barri .

La demanda d'escolarització és superior a l'oferta de vacants del centre durant els períodes establerts pel Departament d'Educació.

L'escola compta amb un gran nombre d'alumnes de tipologia B. Comptem amb una SIEI i fem un seguiment des d'Educació Especial de 60 casos.

Disposem d'1 aula d'Acollida on s'atenen uns trenta alumnes nouvinguts.





3.4. Descripció de l'edifici.

El centre consta de dos edificis, un per Educació Infantil de dues plantes. En aquest hi ha les aules d'Infantil de 2 línies cada nivell, i dues sales per a mestres. En l'altre edifici hi ha els cursos de Primària (en els darrers anys i ocasionat per l'augment de matrícula viva a la nostra ciutat hi ha cursos de dos i/o tres línies. En aquest edifici també hi ha la direcció, secretaria, consergeria, sala de fotocòpies. En aquest hi ha els equipaments per a poder desenvolupar amb garanties el currículum tals com gimnàs, SIEI, aula d'acollida, aula de psicomotricitat, biblioteca, aula de ciències, sala de claustres, de professors, aula d'ordinadors, d'educació especial, aula de religió, una aula de plàstica i una d'anglès. Al semi-soterrani hi ha el gimnàs, l'aula d'acolliment (mainadera) i de monitors, el menjador/sala d'actes, la cuina, magatzems, lavabo i vestidors pels cuiners i el servei de neteja.

Al soterrani hi ha els vestidors, magatzem per a equipament d'Educació Física i jocs de pati. L'escola també té dos patis- un per Infantil- i un altre per Primària. Disposem d'un camp de gespa separat del pati que s'empra a l'hora d'educació física i per als alumnes més grans a l'esbarjo.

Ambdós edificis estan connectats per dues escales i el pati gran.

L'escola obre les portes a les vuit del matí i les tanca a dos quarts de set de la tarda.

El centre està adaptat, té ascensor i l'accés a l'escola és sense barreres arquitectòniques. A cada planta hi ha WC per als alumnes i un altre pels mestres.

L'Escola està equipada amb el material estructural bàsic que ens ha proporcionat el Departament d'Educació. Totes les aules de primària disposen de dos ordinadors i pissarra digital. A Infantil cada classe té un ordinador i pissarra digital. L'aula d'ordinadors està formada per 13 ordinadors de sobretaula. També tenim 25 ordinadors portàtils que els utilitzen els alumnes de Cicle Superior.

4.3. Claustre. Equip de Mestres

És l'òrgan de participació del professorat en el control i la gestió de l'ordenació de les activitats educatives i del conjunt dels aspectes educatius del centre. És integrat per tot el professorat i el presideix el director del centre.

Funcions:

Intervenir en l'elaboració i la modificació del PEC.

Establir directrius per a la coordinació docent i l'acció tutorial.

Decidir els criteris per a l'avaluació dels alumnes.

Programar les activitats educatives del centre i avaluar-ne el desenvolupament i els resultats.

Escollir els representants del professorat en el consell escolar.

Elaborar propostes per portar al C.E. o bé analitzar les que arribin del C.E.

Donar suport a l'equip directiu en el compliment de la programació general de centre.(PGA)

Coordinar i planificar els cicles i les diferents comissions de treball.

Aportar criteris per l'elaboració de les NOFC.

Revisar i aprovar el Pla Anual.

Fer la valoració global del curs i la corresponent Memòria.

El Claustre de mestres es reuneix una vegada al mes com a mínim.

Actualment la plantilla del personal docent del centre està formada per:

10 mestres d'Educació Infantil (EI)

15,5 mestres d'Educació Primària (PRI)

3 mestres especialistes d'Educació Especial (EE i SIEI)

3 mestres especialistes de Llengua Anglesa (PAN)

2 mestres especialistes d'Educació Física (EF) 1 mestre especialista de Música (MUS)

1 mestre AICLE

1 mestre de Religió Catòlica.

1,5 mestres d'Aula d'Acollida

En el claustre també hi formen part la TEI i l'Educadora de la SIEI i les vetlladores

4.4. Cicle

Comprèn els mestres que treballen en un mateix cicle. A l'escola funcionen quatre equips de cicle:

1) Ed. Infantil: P3-P4-P5

2) Cicle Inicial: 1r i 2n

3) Cicle Mitjà: 3r i 4t

4) Cicle Superior: 5è i 6è

Funcions:

Programar conjuntament les activitats, les sortides, les colònies, etc.

Revisar el funcionament ordinari de cada cicle.

Fer propostes al claustre.

Escollir el material didàctic adient.

Potenciar el treball pedagògic mitjançant les reunions de cicle.

Fer el lligam entre E.I. i Primària.

Revisar els informes.

Revisar el treball tutorial.

Escollir el llibres de text.

Analitzar el material nou que arriba per trobar recursos, a nivell d'escola, per potenciar hàbits i bones actituds.

4.5. Associació de Mares i Pares d'Alumnes (AMPA)

1. Dóna suport a pares i mares, mestres i alumnes i també als òrgans de govern del centre en tot allò que contribueixi a la millora de la qualitat de l'ensenyament que reben els nois i les noies.

2. Promou la participació dels pares a la comunitat educativa potenciant la seva implicació en el funcionament del centre.

3. És un espai de reflexió que permet als pares i a les mares reflexionar i opinar sobre el funcionament quotidià de l'escola i sobre temes educatius d'abast més general.

4. És el principal interlocutor que tenen els mestres i els equips directius per tractar els temes que afecten a tot el col·lectiu de famílies.

5. Participa en la presa de decisions i en el govern del centre mitjançant un representant al consell escolar de centre.

6. Orienta als pares en l'exercici dels seus drets i obligacions com a membres d'un centre educatiu sostingut amb fons públics.

7. Administra i gestiona els recursos que aporten els associats.

4.6. Personal d'Administració i Servei (PAS)

L'Escola disposa de personal d'administració (administrativa) i serveis (conserge, TEI i Educadora) que participen en la vida del centre.

Tots els drets i deures del personal de l'escola queden recopilats en les Normes i Funcionament de Centre (NOFC).

4.7. Informació i Comunicació

Es considera que la informació i la comunicació és un element clau dins la comunitat educativa per assolir un adequat funcionament, una bona coordinació i participació en l'activitat de l'Escola.

L'Escola manté diferents canals de comunicació:

Telemàtica i internet: web escola, correu electrònic, blocs de cada curs i app Dinantia.

Reunions famílies i mestres: començament curs i entrevistes.

Informes alumnes: 3 d' anuals a Primària i 2 a Ed. Infantil.

Les reunions amb la Junta de l'AMPA.

Les reunions de Consell Escolar.

4.8. Horari

Servei de mainadera de 7.30 a 9,00 hores/ 16,30 a 18,30

Primària: 8.30 a 13 i de 15 a 16:30 hores

Infantil: 9 a 12,30 i de 15 a 16,30 (entrada relaxada de 9 a 9,15)

Servei de menjador: de 12,30 a 15 hores

Activitats extraescolars: de 16.30 a 18,00

Els alumnes d'infantil que tenen germans a Primària poden quedar-se a l'escola amb un servei d'acollida de 8,30 a 9h i de 12,30 a 13h.

5. Organització Pedagògica

5.1. Metodologia

El nostre projecte educatiu està adreçat a garantir i vetllar per una formació integral del nostres alumnes, atenent la diversitat dels diferents aspectes educatius i formatius que intervenen al llarg de l'escolaritat. El treball d'hàbits, l'estímul i la motivació, així com la valoració positiva de tot allò que suposa un esforç per part de l'alumne, és fonamental a l'hora de treballar amb els nostres infants. L'escola promou l'aprenentatge significatiu, allò que ens connecta amb la realitat que vivim, i treballa a partir de la certesa que cal posar l'infant al centre dels aprenentatges. Cal saber esbrinar el que necessita aprendre i com aconseguir motivar-lo. Per això impulsa pràctiques centrades en l'alumne/a i en la manera com arriba als aprenentatges: els treballs per projectes i el treball cooperatiu, on el mestre/a esdevé un acompanyant i regulador del procés, que alhora aprèn amb i dels seus alumnes.

Es treballa per aconseguir una mateixa línia d'escola. Entre els aspectes que potenciem destacariem:

- a) Adequació a la realitat sociolingüística del medi: Coneixement i respecte de les dues llengües parlades a Catalunya. Coneixement i respecte de l'entorn sociocultural (barri, ciutat, comarca), incorporant una actitud oberta vers els valors cultural que conflueixen en el centre.
- b) Treball d'hàbits de respecte a les persones i les coses.
- c) Creació d'hàbits de treball i estudi des de la responsabilitat.
- d) Afavorir la creativitat de l'alumne a fi que desenvolupi les tendències artístiques i originals de la seva personalitat.
- e) Procurar que l'alumne aprengui per ell mateix i sigui capaç d'obtenir informació dels mitjans que té al seu abast.
- f) Fer atenció a les diferències individuals mitjançant un tracte personalitzat adaptat al ritme evolutiu de l'alumne.

Tots aquests ho intentem aconseguir potenciant tot un seguit d'activitats, plans i projectes:

- Pla d'Acció Tutorial
- Pla Estratègic de millora de les Competències Bàsiques en la utilització de les TIC.
- Pla Experimental de Llengües Estrangeres: Anglès.
- Treball de Projectes des de l'Àrea de Medi a tots els Cicles.
- Natació CM durant l'horari lectiu.
- Colònies escolars a Sisè
- Tallers d'Estudi Assistit,
- Pla de reutilització i socialització de llibres de text.
- Projecte de Psicomotricitat a Educació Infantil
- Parlem de lectures
- Mostra de teatre de l'Hospitalet
- Cantània
- Musiquetes

- Projecte Tàndem

- Padrins lectors

D'altra banda, el desenvolupament del currículum acordat a nivell pedagògic i d'acord amb el que disposa la LOE (l'Article 7 del Decret 142 /2007 diu: S'entén per currículum de l'educació primària el conjunt de competències bàsiques, objectius, continguts, mètodes pedagògics i criteris d'avaluació. El Departament d'Educació determinarà per a tota l'etapa, els objectius de cada àrea; i per a cada cicle els continguts i criteris d'avaluació de cada àrea), es troba en els documents realitzats a tal efecte i per a ús intern, on hi ha descrites les Unitats Didàctiques de les diferents Àrees d'Aprenentatge.

La metodologia a la nostra escola es basa en l'aprenentatge cooperatiu a Primària i en els ambients d'aprenentatge a Educació Infantil. El treball cooperatiu respon a una concepció de l'educació oberta, flexible i participativa que és el nucli de les societats democràtiques. L'aprenentatge cooperatiu proposa un enfocament de les situacions d'ensenyament-aprenentatge basades en les interaccions socials i pretén que els alumnes es vinculin estretament entre ells, de manera que cada un sap que el seu esforç personal ajuda els companys a aconseguir l'èxit tant a nivell grupal com individual.

Aquesta metodologia permet la distribució de l'alumnat en petits grups heterogenis de 4/5 alumnes prenent com a objectiu que el grup arribi a assolir una meta comuna i, per aconseguir-la, l'èxit dels companys és tan important com el propi èxit. Per tant, es busca que cadascú rendeixi aportant el millor d'ell mateix per aconseguir els millors resultats grupals. Tots els membres del grup comparteixen el lideratge perquè tots comparteixen la responsabilitat en les seves accions i en l'evolució dels aprenentatges del grup.

S'ensenyen directament les habilitats socials que els membres del grup necessiten per treballar en col·laboració mentre es posen en pràctica. Comporta la millor assimilació i aplicació dels coneixements analitzats i interpretats en grup.

Per altra banda a Educació Infantil es treballa amb ambients d'aprenentatge. Definim els ambients d'aprenentatge com un espai de relació i comunicació on, a partir de diferents propostes, els infants poden actuar, observar, experimentar, construir, inventar, imaginar, compartir, relacionar-se, emocionar-se...i interactuar amb els altres.

A cada ambient hi ha unes propostes per tal que els nens/nenes investiguin allò que se'ls ofereix. L'infant és el principal agent del seu aprenentatge ja que fa els seus propis descobriments mitjançant la pràctica i, interioritza així, els nous coneixements. Es tracta d'un aprenentatge significatiu. Cada infant ho fa des del seu procés individual, al seu ritme i sense imposicions. Ens basem en una pedagogia lliure i activa que té com a eix principal

l'acceptació i el respecte per la persona i que té com a funció entendre i ajudar al nen a desenvolupar-se en totes les dimensions.

Aquest plantejament de treball respon a la necessitat que mostren els infants de jugar i relacionar-se. És una manera de poder donar resposta als interessos i demandes individuals dels infants tot respectant els diferents ritmes d'aprenentatge i motivacions. Alhora, permeten a l'alumne adquirir destreses més imaginatives, creatives i que afavoreixen la socialització.

Els ambients poden anar variant al llarg del curs. La idea és que, a partir de l'observació dels nens i nenes en els diferents ambients, ens els replantegem, renovem o modifiquem els materials i la seva disposició per aconseguir l'equilibri entre les necessitats i inquietuds dels infants i el que els oferim per satisfer-les. També tenim en compte el moment evolutiu i de desenvolupament dels infants del grup i anirem incrementant el material i la seva dificultat o repte a mesura que avanci el curs.

5.2. Ambients a Infantil

UNITAT DIDÀCTICA: ESPAIS DE LLIURE CIRCULACIÓ	NIVELL: P3, P4 i P5	DURADA: Anual
---	-------------------------------	----------------------

JUSTIFICACIÓ

Són espais d'autoaprenentatge. És a dir, a cada espai hi ha unes propostes per tal que els nens/henes investiguin allò que se'ls ofereix. L'infant és el principal agent del seu aprenentatge ja que fa els seus propis descobriments mitjançant la pràctica i interioritza així els nous coneixements. Es tracta d'un aprenentatge significatiu.

Cada infant ho fa des del seu procés individual, al seu ritme i sense imposicions.

Es basen en una pedagogia lliure i activa que té com a eix principal l'acceptació i el respecte per la persona i que té com a funció entendre i ajudar al nen a desenvolupar-se en totes les dimensions.

Els anomenem "de lliure circulació" perquè durant el temps que dura l'activitat cada infant pot canviar d'escenari sempre que ho vulgui.

Els adults hi som per preparar i presentar les propostes, acompanyar i col·laborar però mai per dirigir la descoberta de l'infant en el seu procés d'ensenyament – aprenentatge.

Per concloure, podríem dir que els espais són aquells que permeten a l'alumne adquirir destreses més imaginatives, creatives i que afavoreixen la socialització.

Ambient de ciència i experimentació

En aquest ambient proposem diversos microespais que satisfan les diferents necessitats dels infants.

Els microespais que es portaran a terme són els següents:

Espai d'observació

Espai d'experimentació, s'hi presenten propostes que creen dubte en l'infant i que provoquen la recerca i la investigació (propostes de pes, densitat, imants, manipulació...)

Espai de manipulació

Espai de biblioteca

Espai de recollida de dades

- Experiment volcà (vinagre, bicarbonat i sabó rentavaixelles)

- Experiment sura / no sura

- Experiments varis de dissolució de diferents materials (sal, sucre, oli, vinagre, aigua...)

- Experiment bombolles

- Experiment, manipular i barreja farina, sal i aigua.

- Experiment de l'ou

- Fer transvasaments.

- Tenyir aigua amb paper pinotxo o pigments alimentaris.

- Experiment de la propietat de l'aire amb globus.

- Observar amb lupes, microscopis... insectes, plantes o altres elements de la natura.

- Observar, comparar el pes de diferents materials, fer hipòtesis i comprovar-ho amb la balança.

- Fer galetes seguint les instruccions de la recepta, mesurant prèviament els ingredients necessaris.

- Observar la petjada del dit amb lupes.

<p><u>Ambient d'Atelier</u></p> <p>L'ambient d'atelier fomenta la imaginació i la creativitat a partir de la manipulació i experimentació lliure amb diferents materials i tècniques. Aquest ambient d'art permet a l'infant l'exteriorització dels sentiments a través de l'expressió plàstica.</p> <p>En aquest espai es portaran a terme diferents propostes plàstiques com per exemple pintar amb pintura, fer un collage, retallar, esquinçar, etc. on els infants podran descobrir diferents tècniques plàstiques.</p>	<ul style="list-style-type: none">- Fer pintura amb diferents estris com poden ser les esponges, els pinzells, el comptagotes, les canyetes, els motlles, els tubs de paper, els globus, els rodets, els raspalls de dents, les bales... i amb el propi cos.- Pintar amb diferents suports: la taula (vertical, horitzontal, a sota...) el cavallet, al terra, sobre un plàstic que penja del sostre, a la paret, a la pissarra, etc.- Crear diferents composicions amb diferents materials.- Fer diferents treballs amb volum a través de la manipulació de diferents materials.
<p><u>Ambient de mans fines</u></p> <p>L'ambient de mans fines és un espai per potenciar la psicomotricitat fina amb propostes que motiven els infants a enfilar objectes, fer tasques de precisió, enganxar, retallar...</p>	<ul style="list-style-type: none">- Enfilar macarrons o altres tipus de pasta de diferents mides en una base (fang, plastilina) amb pals de pinxo de diferents mides que estan subjectats en aquesta base.- Enfilar en un tub de paper de cuina (forma de cilindre) gomes de cabell entre d'altres tipus.- Pinçar (amb pinces grans, petites...) diferents materials com ara cigrons, pompons, pedretes... amb la finalitat de treballar la precisió motriu (fina i grossa)....
<p><u>Ambient matemàtic</u></p> <p>L'ambient de matemàtiques és un espai on es treballen diferents conceptes matemàtics com la numeració, la mesura, la qualitat, la quantitat, l'estadística i la geometria a través del joc.</p> <p>Els infants juguen, comparteixen, experimenten i creen a partir dels materials</p>	<ul style="list-style-type: none">- Fer seriacions amb diferents materials: pedres, petxines, troncs, gomets, pinyes...- Treball d'orientació espacial a través de diferents materials (tàngram, cotxes, catifa de carreteres, laberints...)- Comptar amb diferents materials.- Treballar les diferents mides (petit, mitjà i gran)

que tenim a l'ambient	amb diversos materials.
<p><u>Ambient de Construccions</u></p> <p>L'ambient de construccions ofereix una oferta molt variada amb materials diversificats. Hi ha un espai destinat a les grans construccions amb peces de fusta o caixes pensades matemàticament per treballar:</p> <ul style="list-style-type: none">- Conceptes gran-mitjà-petit.- Formes geomètriques (cercle, quadrat, rectangle i triangle)- Relacions (simetria)- Seriacions- Sumes i restes <p>Amb aquestes peces poden construir cases, granges, garatges o edificis de totes formes i mides.</p>	
<p><u>Ambient d'expressió corporal</u></p> <p>A l'ambient d'expressió corporal els infants troben diferents propostes per expressar-se lliurement i desenvolupar la seva creativitat artística.</p> <p>És un espai on desenvolupar les pròpies possibilitats creatives i la sensibilitat estètica del procés a través dels materials. Amb les dramatitzacions, tot jugant a ser un altre, l'infant va construint la pròpia identitat.</p> <p>L'espai s'organitza en micro-espais on podem trobar: disfresses-teatre, cavallets-quadres de pintura, pissarra digital-multimèdia.</p>	
<p>METODOLOGIA</p> <p>Explicació del per què de les principals activitats i dels agrupaments/ elements motivadors...</p>	

Com ho fem:

- Lliure circulació (internivell).
- mestres: tutores de P3, P4 i P5, 2 o 3 mestres de reforç, depenent del dia, la TEI i la vetlladora.
- Setmanals, 2 sessions d'1 hora 30', dimarts i dimecres a la tarda.
- Els estructurarem de la següent manera:

En acabar el temps d'ambients, les Mestres acompanyen els infants durant una estona de conversa on allò que, a vegades pot passar desapercebut, esdevé clau per construir coneixements i significat sobre el món en què vivim.

ATENCIÓ A LA DIVERSITAT.

Mesures per a l'atenció de l'alumnat amb NEE.

Aquesta programació és multinivell, per tant s'adapta a totes les necessitats i individualitats dels infants.

5.3.AMBIENTS A CICLE INICIAL

CONTEXTUALITZACIÓ

Partint de la proposta de treball per ambients i de la gran tasca que es realitza a Educació Infantil al Cicle Inicial vàrem reflexionar i considerar una continuïtat en la mateixa línia pedagògica.

Definim els ambients com a diferents **espais d'aprenentatge**, de relació i comunicació on a partir de diferents propostes els infants poden actuar, observar, experimentar, construir, inventar, imaginar, compartir, relacionar-se, emocionar-se...i interactuar amb els altres.

Aquest plantejament de treball respon a la necessitat que mostren els infants de jugar i relacionar-se. És una manera de poder donar resposta als interessos i necessitats dels infants i respectar els diferents ritmes d'aprenentatge.

Els infants disposen d'eines per potenciar la comunicació oral i escrita. Llibres, jocs i paraules, organitzats per els diferents ambients de forma estratègica per captar l'atenció i connectar amb l'emoció d'aprendre a llegir i a escriure.

QUINS SÓN ELS OBJECTIUS?

Volem aconseguir amb aquesta metodologia que millorin els seus aprenentatges en totes les àrees.

Els nens i les nenes són els veritables protagonistes del seu procés d'aprenentatge i que guanyin en autonomia i autoconfiança. A més, volem que siguin capaços de relacionar-se positivament amb companys de diferents edats, amb l'entorn, amb diferents mestres.

CAPACITATS A DESENVOLUPAR

Les capacitats a desenvolupar a través dels ambients d'aprenentatge són les següents:

- Progressar en el coneixement i domini del seu cos, en el moviment i la coordinació, tot adonant-se de les seves possibilitats.
- Assolir progressivament seguretat afectiva i emocional i anar-se formant una imatge positiva d'ell mateix i dels altres.
- Adquirir progressivament hàbits bàsics d'autonomia en accions quotidianes, per actuar amb seguretat i eficàcia.
- Pensar, crear, elaborar explicacions i iniciar-se en les habilitats matemàtiques bàsiques.
- Progressar en la comunicació i expressió ajustada als diferents contextos i situacions de comunicació habituals per mitjà dels diversos llenguatges.
- Observar i explorar l'entorn immediat, natural i físic, amb una actitud de curiositat i respecte i participar, gradualment, en activitats socials i culturals.
- Mostrar iniciativa per afrontar situacions de la vida quotidiana, identificar-ne els perills i aprendre a actuar-hi en conseqüència.
- Conviure en la diversitat, avançant en la relació amb els altres i en la resolució pacífica de conflictes.
- Comportar-se d'acord amb unes pautes de convivència que el portin cap a una autonomia personal, cap a la col·laboració amb el grup i cap a la integració social.

PRINCIPIS METODOLÒGICS DELS AMBIENTS

ALUMNE/A:

- L'infant és el constructor del seu propi aprenentatge. Investiga, prova, assaja, modifica, construeix, destrueix, parla, raona, explica, inventa, imagina...
- Considerem important també l'organització de grups naturals, no constituïts per edats, sinó per interessos, que afavoreixin la interacció, col·laboració i cooperació entre infants de diferents edats, on es donin relacions d'ajuda.

MESTRE/A:

- La funció del mestre/a en els Ambients és, a part de triar els materials i observar la seva idoneïtat, el d'acompanyar i estar presents en el procés d'aprenentatge, sent una referència per a l'infant o un suport quan aquest en tingui necessitat.
- Fer reunions periòdiques per valorar el funcionament d'aquests ambients, pensem en afegir noves propostes, oferim materials nous, acordem criteris de funcionament, d'avaluació.

ESPAIS I MATERIALS:

- Donem molta importància als espais i a la seva organització. Creiem que tant l'espai com els materials són la principal estratègia d'intervenció.
- Utilitzar tota mena de materials; naturals, efímers, durs, tous, continus, discontinus.
- Crear espais atractius i d'aprenentatge.

L'ACCIÓ:

- L'activitat o joc lliure és el principal recurs didàctic i d'aprenentatge. Es prioritzen, per tant, les tasques no dirigides tot i que hi ha una sèrie de consignes que calen seguir.

FUNCIONAMENT DELS AMBIENTS

Es realitzen tres dies a la setmana, dimecres, dijous i divendres de 11:30 a 13:00. A les 11:45 cada infant va a l'ambient triat, a les 12:30 sona la campaneta màgica on es tanquen els ambients i és el moment de recollir. A les 12:45 cadascú torna a la seva aula on es realitza una petita conversa.

Els alumnes són els qui trien on volen anar el mateix dia al matí. A cada classe hi ha una graella amb els símbols dels ambients i van a l'aula on els toca anar, cadascuna d'elles identificada amb un distintiu a la porta.

Els ambients d'aprenentatge són 6; Construccions i mini mons, Espai familiar (la cuina, la botiga i la consulta mèdica, racó de nines), La llum i fosc, Creem reciclant, Moviment i Som investigadors.

A cada ambient hi ha uns 16 infants, així que la ràtio és més baixa i els podem atendre d'una manera més individualitzada.

Els infants han circulat lliurement pels diferents ambients al llarg del 1er i 2n trimestre, tret del 3r trimestre.

La **dinàmica** dels ambients serà ;

- Abans d'anar a l'ambient es farà una petita **conversa** en rotllana per parlar sobre quines són les consignes que cal seguir, allò a què pensen jugar, quins rols es desenvolupen en aquell ambient.
- **Joc més lliure** per part dels infants on la mestra farà de guia i de suggeridora de propostes. Recolliran quan soni la "campaneta màgica".
- Per finalitzar, es tornarà a fer una **conversa** per explicar les seves opinions, preferències, què els ha cridat l'atenció, allò que han creat, sentit o fet .

AMBIENT DE MOVIMENT:

Aquest ambient està basat en els diferents estudis històrics de la pràctica psicomotriu i tenim com especial referents al Gérard Mendel i al Bernard Aucouturier.

La Pràctica Psicomotriu té com a objectiu el desenvolupament psíquic dels nens a través del cos. Es refereix a una concepció unitària de la persona, la psique és inseparable de les seves arrels corporals.

En aquesta pràctica es treballa la unitat del plaer sensoriomotor com un factor que afavoreix el cos, el procés de simbolització i l'accés a la representació.

La pràctica té com a objectiu promoure l'expressió de totes les possibilitats motrius, emocionals, cognitives i relacionals de l'infant.

Afavorint el desenvolupament de la **funció simbòlica**, dels **processos d'asseguració** i del procés de **descentrament**.

AMBIENT DE PLÀSTICA

UNA MIRADA!! A TRAVÉS DE LES ARTS PLÀSTIQUES .

Contemplem l'àmbit de visual i plàstica dins dels ambients del Cicle Inicial.

Les arts plàstiques permeten als infants manifestar-se de manera espontània en tant que és un plantejament que fomenta l'explicar vivències, emocions, pensaments. Les representacions que fan els infants tenen un significat per a ells perquè és a través dels seus dibuixos, pintures, entre altres mitjans que s'expliquen com entenen la realitat. Una realitat que els envolta i que perceben a través dels sentits.

A través del treball de les arts plàstiques els infants cultiven en ells capacitats per comunicar-se i integrar-se a través de múltiples camins. L'ensenyament aprenentatge de les arts plàstiques està estretament lligat als sentits, als sentiments, als pensaments i a la percepció i és per això que durant la primària s'ha de fomentar que l'alumnat observi i experimenti per adquirir coneixements d'ells mateixos i els permetin, a través del llenguatge plàstic, comunicar-se i expressar-se amb els altres i amb l'entorn.

Una manera de poder-ho fer, en el context de les arts plàstiques és, sens dubte, mitjançant la manipulació (és una de les eines que ens permet conèixer a través dels sentits d'una manera molt personal i vivencial perquè amb ella percebem, diferenciem, reconeixem, explorem, observem ...etc.). És mitjançant les tècniques i materials que ens ajuden a expressar i comunicar. Així doncs, podem considerar que les tècniques i els materials estan al servei de l'expressió i la comunicació. Quan parlem de materials, però, no ens referim tan sols a aquells que hi caben en un estoig sinó en una varietat amplíssima de recursos que mostren els pensaments. Es fa una tria d'unes tècniques i d'uns materials acompanyades també d'uns referents artístics.

Dins d'aquest ambient es fa diferents propostes on els alumnes poden triar.

A la finalització de cada sessió fem una visualització de les creacions on es comenten sempre amb una mirada positiva i donant molta importància a totes les creacions.

ÀMBITS VISUAL I PLÀSTIC	TÈCNIQUES	REFERENTS ARTÍSTICS
Dibuix, Elements:punt, traç, línia, Taca.	Materials: Llapis, Grafit, pastel, ceres, guixos, retoladors, pintures, aquarel·les , canyes, plomes, filferro . Suports	Museus virtuals.
Llum- Ombra El sol com font de la llum natural. Jugar, experimentar , llum ombra Opacitat-transparència Color : Colors primaris i secundaris Colors freds i calents Mescles Tonicitat i saturació Figura-fons	D-3, D-4, cartró, tela, cartolina, fullola. planxa d'argila, temperes, pinzells, brotxes, tampons, esponges, etc.	P. Klee, Kandinsky , E. Rottger. Miró i Calmy. Gauguin, Picasso, Julio Gonzalez Giacometi, Botero. Argiboldo, Rotko, Matisse.
Volum		Video de diferents tècniques EducaThyssen
Textures		

AMBIENT SOM INVESTIGADORS

Aquest ambient estarà distribuït en diferents espais per realitzar activitats relacionades amb les següents temàtiques:

-Flotabilitat: Amb plastilina (totes les formes de plastilina floten?) i amb diferents objectes. L'objectiu és començar a entendre que és la massa, el volum, la densitat i la flotabilitat.

Experiments: (Ex: Aigua, sal i ou).

-Fricció: Fer carreres amb diferents objectes per veure quin objecte baixa més de pressa. Sorgeixen diferents preguntes: per què van cap avall? Per què uns van més ràpids? Actuen forces? Quines forces actuen?...

-Observació de materials i insectes: Amb microscopis hauran d'observar diferents materials i insectes per després imaginar com són per dins i definir com són per fora.

-Globus del món: observar el nostre planeta i plantejar-nos moltes preguntes: On vivim? Hi ha més aigua o més terra?

-Balances: per seguir treballant la densitat dels materials amb pasta, i les diferents unitats de mesura amb el nostre sistema decimal.

-Espai de recerca i internet: Espai per buscar informació sobre les coses que estem investigant a través de llibres o internet (amb tres ordinadors connectats a internet i llibres relacionats amb les temàtiques d'aquest ambient).

-Espai de l'hort: Els alumnes podran plantar diferents llavors (enciam, tomàquet cirerol mongetes...), abans hauran d'investigar com es fa i en quina època de l'any és millor plantar-les.

AMBIENT GAUDIM EN ELS MINIMONS

Aquest ambient està format per tres espais: construccions, minimons animals i minimons cases.

- Espai construccions

Amb la manipulació de les peces podran fer les seves estructures, de manera individual o amb companys. Aquest espai possibilita el control del moviment corporal i el perfeccionament de la psicomotricitat fina i l'aprenentatge de conceptes matemàtics com seriacions, formes geomètriques, volums, pesos, mides, etc.

- Espai minimons animals

A través de la imaginació els infants inventen situacions relacionades amb el medi natural, plantegen hipòtesis (els animals tenen gana, fa fred, etc.) i com solucionar-les. Projecten emocions, estableixen normes i rols.

- Espai minimons cases

Aquest espai està estretament lligat amb el joc simbòlic, els permet representar la vida real, afavorint la convivència, els hàbits socials (compartir espais, posar-se d'acord), la comunicació oral i projectar les seves vivències i emocions.

AMBIENT ESPAI FAMILIAR

L'ambient familiar també conegut com joc simbòlic és un espai d'aprenentatge on són presents 2 elements fonamentals dins l'educació, les relacions personals i la comunicació dins el grup, perquè l'alumne pugui desenvolupar-se i pugui aprendre interactuant amb els

altres. El plantejament d'aquest lloc respon a la necessitat de donar resposta als interessos i aprenentatges dels infants. En aquest ambient, es vol reproduir el món adult a través de diferents propostes que representen la vida quotidiana. Des d'una cuina, un supermercat, una fruiteria, un consultori mèdic i una bugaderia.

La intencionalitat d'aquest espai és fomentar a través del joc que els infants puguin expressar-se tal com són, adquirint habilitats personals i desenvolupant la seva capacitat de relació amb els altres. Utilitzant i repetint accions i situacions molt properes a ells.

L'AMBIENT CUINA-RESTAURANT

El restaurant –cuina és un espai on relacionar-se, trobar-se amb els companys/es i fer petar la xerrada mentre es pren alguna beguda o es menja. Aquest ambient possibilita iniciar-los a l'escriptura, treballar la recepta, adquirir formes de salutacions bàsiques i pautes de comportament i respecte per viure en societat. També es pot jugar a jocs de taula amb els companys/es i passar una bona estona, on els clients i els cambrers tenen clarament definits els seus rols.

L'AMBIENT DE LA BOTIGA (SUPERMERCAT, FRUITERIA, HERBES REMEIERES)

Els clients podran anar a comprar al botiguer/a i demanar, pagar i emportar-se allò que necessiti. És necessari establir unes pautes de respecte, salutació i rutines per anar a comprar. El botiguer comptarà quan ha estat la despesa, pesarà els productes i el client haurà de pagar amb euros, per tant s'inicia la compra-venda de productes i per tant, moltes operacions matemàtiques. “La Botigueta” està abastida amb tot tipus de productes amb el seu preu corresponent, fins i tot les ofertes del dia.

L'AMBIENT CONSULTORI METGE I ESPAI DE CURA INFANTIL

Els infants agafen el rol del metge i els infermers, per a prendre cura dels malalts, aprendre l'existència de malalties comuns durant les diferents estacions (al·lèrgies, refredats, febres...). I d'aquesta manera, apropar-los a les eines que fan servir, els facultatius (fonendoscopi, manòmetre, termòmetre...).

AMBIENT DE LLUM I FOSCOR

A l'ambient “Juguem amb la llum” gaudim d'experimentar amb la llum de diverses formes. Aquest treball es realitza simultàniament en 4 activitats:

1) Taules de llum: amb diferents materials per poder agrupar, apilar, escriure, comptar, calcar, dibuixar, etc.

2) Tenda per jugar amb la llum: on poder jugar amb l'opacitat i transparència de diferents objectes, explicar històries de por, fer lectura en un ambient més acollidor i motivador, etc.

3) Teatre d'ombres: creació de titelles, representació d'històries, identificació d'ombres dels companys, fer ombres amb les mans, etc.

4) Lots: investigació i experimentació de la llum mitjançant els lots i diversos materials que tenen a l'abast com ara lents, paper de cel·lofana, etc.

AMBIENT GIRAJOC

L'ambient "Girajocs" està enfocat a facilitar els diferents aprenentatges, com el còmput, les normes establertes, la comunicació oral o l'atenció, mitjançant el joc lúdic. En aquest ambient els nens aprendran jocs de taula com ara bé el parxís, l'oca, els escacs, el dòmino...

En l'ambient es treballaran els següents objectius:

- Respectar les normes del joc, descartant les males praxis com les trames o mentides ...
- Saber perdre amb bon humor i alegrar-se dels qui guanyen.
- Evitar ser competitiu i entendre que el joc és per a divertir-se, relacionar-se i afavorir l'amistat.
- Fomentar l'atenció: contar les caselles correctament; estar atent al torn, etc.
- Practicar la lateralitat en seguir el torn segons el sentit de les agulles del rellotge.
- Promoure la confiança amb els companys: no pensar que fan trames quan s'equivoquen; deixar que els altres contin les caselles quan un mateix no arriba per a fer-ho, etc.

A l'ambient comptem amb els següents materials per al joc:

- Parxís gegant amb daus i fitxes grans
- Oca gegant amb daus i fitxes grans
- Escacs
- Cartes
- Dòmino

Amb aquests objectius, i el material de què es disposa a l'ambient, s'ha acordat, en primer lloc presentar els diferents jocs a l'alumnat. En segon lloc fer grups de dos i quatre alumnes segons el joc a què, voluntàriament, han decidit jugar. Tot seguit comencem a jugar explicant les normes de cada joc.

5.4.TALLERS DE CM I CS

Cada trimestre oferim als alumnes de CM i CS una sèrie de tallers per treballar i atendre les diferents capacitats i intel·ligències emocionals que tenim a l'escola. A través d'aquests tallers treballem l'autonomia personal dels nostres alumnes així com els introduïm en continguts que d'altra manera no hi podrien accedir mai.

SCRATCH

Scratch és un entorn de programació visual per blocs adreçat a infants i joves que permet crear històries, jocs i animacions i compartir-les amb altres persones d'arreu del món.

Cada alumne té un ordinador on està descarregat l'scratch offline per si alguna vegada no hi ha internet.

La programació per aquest taller consta de 5 blocs:

Bloc 1: Introducció

A la primera sessió s'introdueix als estudiants en la programació de l'scratch a través de la visualització d'exemples de projectes i experiències pràctiques.

Bloc 2: Art

Els alumnes exploren les arts creant projectes que incloguin música, disseny, dibuix i dansa.

Bloc 3: Històries

Els alumnes exploren la narració de contes creant projectes que incloguin caràcters, escenes i diàlegs. Així poden crear una petita història o conte.

Bloc 4: Jocs

Els alumnes exploren els jocs i creen projectes que defineixen objectius i regles, com ara el ping-pong.

Bloc 5: Projecte final

Els alumnes, individualment o per parelles, fan un projecte nou, relacionat amb els blocs que s'han treballat a classe.

Taller de teatre: “Entrem a escena”**Descripció:**

El teatre és un mitjà per explicar històries, expressar sentiments i connectar amb un mateix i altres persones. Per la vida dels infants ens ofereix un treball a través del cos i la ment així com la possibilitat de treballar en equip i col·laborar amb altres tallers (Mou-T, Carrusel i Art Mutant).

L'estructura del taller de teatre ha estat molt similar en els tres tallers, canviant la temàtica i els tempos. La finalitat és arribar a crear una petita posada en escena que es vagi teixint entre els alumnes que formen part d'aquest taller. Per això hem començat totes les sessions amb activitats de relaxació o meditació guiada per infants, jocs d'improvisació grupals i per parelles, jocs de comunicació oral amb la finalitat d'estimular la memòria. També hem dedicat espais al cos i l'expressió corporal, així com la creativitat i la imaginació.

“Vine a jugar”

Aquest taller està basant a conèixer i jugar a diferents jocs de taula. El que pretenem és conèixer els jocs i també saber com relacionar-se amb les diferents persones que participen i acceptar totes les situacions en les què ens podem trobar.

En la primera sessió d'aquest taller fem una presentació per conèixer tots els companys i companyes i parlem del funcionament d'aquest, una vegada tots assabentats de com seran les diferents sessions parlem de les normes del taller. Aquestes vénen proposades per part dels nens i nenes, en aquest moment parlem de la cura que s'ha de tenir amb el material, de com reaccionarem si en algun joc no som guanyadors i de com iniciarem les diferents partides.

Quan iniciem una partida, primer llegim les instruccions, per poder jugar com toca i gaudir sabent el que estem fent, o expliquem el funcionament si hi ha algun joc que no té instruccions. Aquestes partides es realitzen en parelles o per equips intentant no sempre formar els mateixos equips per poder conèixer i treballar amb totes les persones del taller.

En cada sessió es fa servir un joc diferent, tot depèn de les persones necessàries, en algunes sessions fem diferents jocs per grups i després anem fent canvis, altres jocs necessiten una altra sessió per fer un canvi, ja que necessiten més temps que altres.

Art amb paper

Amb temàtica lliure, cada alumne escull allò que vol elaborar (un animal, una muntanya, una casa...) i amb la tècnica del paper maixé confecciona cadascú allò que ha escollit. Pintant-ho i vernissant-ho al final.

Taller de cuina

El motiu que ha impulsat aquesta activitat és buscar una manera d'ensenyar i aprendre lúdica i engrescadora que afavoreixi la interacció i la comunicació entre els diferents alumnes de CM de l'escola.

OBJECTIUS DEL TALLER:

Adquirir hàbits d'alimentació saludable i estratègies per a comprar els aliments i cuinar receptes senzilles.

Eixamplar les relacions interpersonals i adquirir habilitats socials entre els alumnes del cicle.

Millorar la competència comunicativa oral, comprensió i expressió en llengua catalana.

Augment del lèxic d'ús quotidià.

Adquirir la noció de "procés" per arribar a assolir una fita. Passos i ordenació temporal en la preparació dels menjars.

Millorar els hàbits d'ordre i higiene personal.

Augmentar la col·laboració, la espera i el treball en grup.

Augmentar la satisfacció per la feina ben feta.

Millorar l'autocontrol i l'autoestima.

Augmentar el grau d'atenció davant d'una tasca relativament llarga.

Posar en contacte l'infant amb productes diversos, aliments naturals i manufacturats.

TALLER CARRUSEL

Taller de creativitat manual i artística.

Petita descripció

Aquest taller es centra en fomentar la creativitat dels alumnes, creant de manera cooperativa treballs de decoració per als diferents espais de la nostra escola (decorats teatrals, lluïment de passadissos ...)

Aquest taller col·labora de manera directa amb el taller de Teatre.

Aspectes a destacar del taller

El fet de treballar en grups del mateix cicle afavoreix la possibilitat de conèixer i compartir moments d'aprenentatge, de descoberta i de confiança amb companys d'altres classes. Això repercuteix positivament en el clima general i ofereix la possibilitat de canviar de rol i d'actuar d'una altra manera.

CALAIX DE SASTRE.

Les sessions varien segons la recopilació que tenim de materials.

1.- Fem un mòbil per penjar a la paret. No n'hi ha pas dos d'iguals. Cadascú decora l'estel, els cors, els cors farcits i la flor, pel seu anvers i revers i aquest pengen del suport brillant (Paper cartolina brillant) a diferents alçades. La gràcia està en penjar-ho al sostre de la nostra habitació o a un lloc on l'aire el pugui moure. Una variació seria afegint-hi picarols perquè també en moure's faci soroll.

2.- Amb un pot de llet de litre, fem un porta-llapis. El folrem amb paper de colors o de regal que els nens porten i enganxem una vaca pel seu anvers i pel seu revers. Podem fer servir qualsevol figura impresa d'animal.

3.- Fem un porta espelmes petitet, o de mida més gran, amb paper de ceba, vernís i purpurina. No s'afegeix l'espelma, per possibles casos de piromania posterior a casa.

4.- Estampem una samarreta nostra clareta, millor blanca. Fem servir retoladors de roba. S'aconsella planxar la samarreta del revés a casa per tal que els colors no marxin amb les bugades.

5.- Ens fem 'tatoos' amb pintura de pell. Es fa en parelles: impressionant els dissenys que uns nens/es fan als altres.

6.- Ens construïm el nostres instruments musicals amb percussió. Llegums benvinguts i ampolles de plàstic.

7.- Ens fem collarets amb pasta seca que prèviament pintem. Macarrons, penne rigate, etc.

8.- Inventat el teu propi mandala.

9.- Vestim l'Alejandro i l'Alejandrina. Pintem i retallem en paper Guarro aquelles figures típiques de la infància a les quals vestíem d'estiu i hivern. Estan atapeïts d'accessoris.

TALLER: ART MUTANT

Aquest taller està pensat per alumnes de 5è i 6è a cicle superior. El que pretén és a través de la tècnica del COLLAGE que els alumnes gaudeixin en l'elaboració de les seves produccions artístiques.

Es presenten tasques tenint com a referent models de pintors, estils, tendències... Treballant amb diferents tipus i textures de paper per tal de realitzar composicions d'estils propis.

Objectius

Fomentar la creativitat i l'expressió plàstica.

Treballar i perfeccionar l'activitat manual.

Fomentar l'esforç i la responsabilitat en el procés personal.

Treballar i conviure en grup, respectant i potenciant les iniciatives de tots els participants.

Aconseguir que valorin el resultat del treball creat a partir de materials de diferents textures.

Fomentar el respecte per les eines i materials utilitzats .

Ràdio

A través del projecte Tàndem amb les instal·lacions de Torre Barrina, els alumnes de cicle superior fan un taller de ràdio trimestral. En aquest taller els alumnes practiquen diferents dimensions de l'àmbit lingüístic tals com la dimensió oral i la literària.

Les sessions del taller de ràdio estan estructurades de la mateixa manera els tres trimestres. La primera sessió sempre fem la primera visita a les instal·lacions de la ràdio i així els nens ja coneixen de primera mà l'entorn on faran les gravacions. També ens serveix per motivar els alumnes des del primer moment. Per fer la primera visita els alumnes s'han preparat unes entrevistes fictícies per fer el primer contacte amb el tot l'equip de ràdio.

Durant les següents sessions, els alumnes, dividits en diferents grups elaboraran un programa de ràdio on un d'ells serà el presentador i els altres reporters i col·laboradors. Normalment s'enregistren dos programes diferents. El primer programa tractarà dels gustos personals dels alumnes on podran exposar aquells temes actuals que més els interessin. El segon programa estarà dedicat a les activitats diverses que es fan a l'escola.

Tots els programes gravats es penjaran al web de l'escola i així tots els alumnes i famílies podran gaudir de les diverses emissions.

5.5. Atenció a la diversitat

5.5.1. Comissió d'Atenció a la Diversitat (CAD)

La Comissió d'Atenció a la diversitat (CAD) és una estructura organitzativa del centre que ha de proposar l'organització i la gestió de les mesures i els suports per atendre tot l'alumnat del centre, i que ha de fer-ne el seguiment i l'avaluació per tal d'ajustar-les a les seves necessitats. Esdevé fonamental com a espai que articula les mesures i els suports, promou l'intercanvi i la reflexió, facilita la prioritització de les demandes i dóna sentit i regularitat a tot aquest procés.

A la Comissió d'Atenció a la Diversitat del centre hi participen: l'equip directiu, els docents especialitzats en atenció a la diversitat (mestres d'educació especial), el psicopedagog de l'equip d'assessorament i orientació psicopedagògica (EAP). De manera puntual, i quan es consideri necessari per la temàtica tractada, es poden afegir a la CAD altres professionals com el tècnic o tècnica d'orientació social, professionals del CREDA, CREDV, ELIC, fisioterapeuta de l'EAP..

Té com a principals objectius:

- Concretar els criteris i les prioritats que el centre estableix per a l'atenció a la diversitat dels alumnes.
- Organitzar i fer un seguiment dels recursos de què disposa el centre i de les mesures adoptades.
- Posar en comú les dificultats que sorgeixen a les aules en relació amb la diversitat i els alumnes que troben barreres en l'aprenentatge i la participació.
- Conèixer cadascun dels alumnes i construir una manera d'entendre'ls que faciliti el desenvolupament d'una pràctica educativa que doni resposta a la seva situació personal.
- Proposar els plans de suport individualitzats i planificar les actuacions i reunions necessàries per al seu desenvolupament i concreció.
- Col·laborar a través del diàleg i de la construcció compartida en la creació d'un marc de referència comú en l'àmbit del centre a fi d'avançar cap a l'escola inclusiva i en les respostes i formes de suport que s'ofereixen a tot l'alumnat.

La periodicitat de les reunions ordinàries seran setmanals. Es podran realitzar amb caràcter extraordinari, totes les que es considerin necessàries.

5.5.2 Comissió socioeducativa

La Comissió Socioeducativa, CSE, és l'encarregada de fer el seguiment d'aquells alumnes amb realitats socials, culturals i econòmiques deprimides, per tal de millorar la seva atenció des del centre, així com vetllar pel treball en xarxa amb els agents socials externs que treballen en aquest àmbit, serveis socials de l'ajuntament, EAP, serveis de mediació, Càritas, policia de barri, etc. La comissió està formada per la direcció del centre, la referent

de Serveis socials de la ciutat, el psicopedagog , treballadora social de l'EAP i la tècnica d'absentisme. Les seves funcions són:

- Actualitzar i fer el seguiment dels alumnes que tenen reconeixement de NEE ja sigui per dictamen de l'EAP, alumnes NESE
- Analitzar aquells casos que per la seva situació familiar o social són alumnes amb possible reconeixement i tramitar-ne la seva resolució.
- Coordinar el seguiment dels casos reconeguts per part dels serveis socials de l'ajuntament.
- Gestionar els plans de pagament de llibres de text i materials i ajuts per afavorir la participació dels alumnes en les activitats del centre.
- Vetllar per aconseguir un major participació dels alumnes en una situació social i econòmica desafavorida en les activitats programades pel centre.
- Impulsar les mesures per oferir ajuts a aquells alumnes amb més necessitats.

5.5.3. SIEI

L'escola disposa de SIEI. Els suports intensius per a l'escolarització inclusiva (SIEI), abans USEE; són dotacions extraordinàries de professionals que s'incorporen a les plantilles d'escoles i instituts com a recursos intensius per atendre els alumnes amb necessitats educatives especials que ho necessitin.

El SIEI és un recurs per al centre, que se suma als suports universals i addicionals per a la inclusió.

Aquest suport s'adreça a alumnes amb necessitats educatives especials derivades de limitacions molt significatives, tant en el funcionament intel·lectual com en la conducta adaptativa, els quals requereixen al llarg de tota l'escolaritat mesures i suports intensius per poder relacionar-se, participar i aprendre.

L'atenció dels alumnes que reben aquest suport és responsabilitat de tot l'equip docent i en concret del tutor del grup de referència, l'alumne ha d'anar al seu grup de referència, i és aquest espai que ha d'adaptar-se a la necessitat de l'alumne

La proposta d'escolarització respon a l'informe de reconeixement de necessitats específiques de suport educatives elaborat per l'EAP.

6. PLA D'ACOLLIDA

6.1. L'acollida de l'alumnat nouvingut

L'Aula d'Acollida és el punt de referència per a l'alumnat nouvingut. Permet una atenció emocional i curricular personalitzada i un aprenentatge intensiu de la llengua catalana. La metodologia de l'Aula d'Acollida ha de tenir en compte l'organització dels aprenentatges de manera globalitzada, l'existència d'activitats funcionals, el foment del treball cooperatiu i l'establiment de relacions personals positives i procurant que els alumnes accedeixin al currículum de totes les àrees en les millors condicions possibles.

L'horari de l'Aula d'Acollida no ha d'interferir en les àrees que l'alumnat nouvingut pot compartir amb els companys de classe i que la durada de l'assistència vagi disminuint a mesura que avanci en els aprenentatges. Cal la interacció amb la resta de l'alumnat del grup classe per facilitar el seu procés de socialització. Es recomana que l'edat d'acolliment a l'Aula sigui a partir dels vuit anys o del Tercer curs de primària, ja que abans és més fàcil la incorporació al grup i el domini de la llengua des de la mateixa aula ordinària.

Tenint present les característiques de l'alumnat que assisteix a l'A.A, s'elaborarà un Pla Individualitzat Intensiu que reculli el conjunt d'ajudes, suports i adaptacions que necessita en els diferents moments i contextos escolars.

Per a la seva valoració es tindrà en compte la situació de l'alumne, les prioritats educatives, la proposta curricular i els emplaçaments en què es durà a terme, així com els criteris de seguiment i avaluació de l'alumne/a.

L'avaluació dels processos d'aprenentatge de l'alumnat nouvingut s'ha de dur a terme en relació als objectius del seu PI i a les adaptacions realitzades del currículum. L'avaluació ha de ser contínua, sistemàtica i amb una visió global del seu progrés d'aprenentatge.

La Comissió d'Atenció a la Diversitat ha de promoure les mesures d'informació general, ajudes i assessoraments que necessiti el professorat per a l'elaboració i aplicació dels PI. Aquest Pla pot finalitzar en el moment que es cregui convenient. El tutor de l'Aula d'Acollida ha de ser el referent més clar per a l'alumnat nouvingut, però la resposta que s'ofereix a aquest alumnat per a la seva plena integració al Centre és responsabilitat de tots els mestres. El tutor té una sèrie de funcions que queden clarament definides en el Pla d'Acollida de l'alumnat nouvingut.

6.2. Pla d'acollida per al personal que arriba nou al centre.

L'acollida és el conjunt sistemàtic d'actituds i actuacions que el centre educatiu posa en funcionament per acompanyar els nous membres de la comunitat educativa, o els que s'incorporen després de processos d'absència, en la vida i la cultura del centre i, alhora, fer-los partícips dels projectes que s'hi desenvolupen. L'escola ha elaborat un Pla d'Acollida que defineix les actuacions a seguir durant l'arribada de nous membres de la comunitat escolar (professorat, PAS, etc.), per tal de garantir que les persones entrin a formar part de la nostra comunitat escolar en coneguin el funcionament general, se sentin ben rebudes i s'hi adaptin satisfactòriament. S'ha organitzat un protocol que permet plantejar l'acollida com un procés gradual i seqüenciat en el temps.

7. AVALUACIÓ

Entenem l'avaluació com a l'emissió d'un judici sobre els resultats d'una acció en base a uns objectius fixats. Aquest judici de valors pretén revisar fins a quin punt s'han aconseguit els objectius previstos i reajustar-los per millorar l'acció, en aquest cas, ensenyar i aprendre. És, per tant, un procés de retroalimentació orientat a millorar el procés d'ensenyament-aprenentatge.

L'avaluació dels processos d'aprenentatge en tot moment es regirà pels següents principis:

Contínua i global: amb l'observació sistemàtica de l'adquisició de continguts.

Integradora: de les valoracions de totes les àrees.

Globalitzada: del procés d'aprenentatge al llarg de l'etapa i centrada en el desenvolupament i la consolidació de les competències bàsiques.

Per respondre a les necessitats de tot l'alumnat, inclòs el que manifesta més dificultats per aprendre i també el que està especialment dotat intel·lectualment, cal establir en la programació prevista a l'aula les adaptacions necessàries. L'avaluació dels processos d'aprenentatge de l'alumnat amb necessitats educatives especials ha de seguir el mateix procés que la resta de l'alumnat. Els plans individualitzats, per aquests alumnes que en disposin, han d'esdevenir el referent per aquest alumnat, tenint en compte, (en el marc dels objectius del curs, del cicle i d'etapa), l'assoliment de les competències bàsiques, l'autonomia personal i social i l'adquisició d'hàbits de treball i d'aprenentatge.

Els resultats de les avaluacions de les àrees es referirà a aquest pla i a l'apartat d'observacions a l'acta d'avaluació, es resumirà la informació que sigui rellevant sobre els objectius del pla de l'alumne.

La implicació de les famílies i els acords que es prenen seran essencials per afavorir l'evolució de l'alumnat.

En els documents oficials d'avaluació es faran constar les mesures d'atenció a la diversitat adoptades i el pla individualitzat si s'escau.

L'alumnat amb pla individualitzat ha de ser escolaritzat en el nivell que es determini en el pla. L'alumnat amb pla individualitzat podrà romandre un curs més en un cicle de l'educació primària, sempre que això afavoreixi la seva evolució personal i social i el progrés en els seus aprenentatges.

Per a l'alumnat amb altes capacitats intel·lectuals es pot elaborar un pla individualitzat quan el seu nivell o ritme personal d'aprenentatges i el grau de maduresa adequat així ho aconselli, i se'n pot flexibilitzar la permanència en un curs, en un cicle o en tota l'etapa.

Els indicadors de progrés són dades que ens permetem evidenciar la millora final a partir d'una situació inicial. S'han de referir a elements de context, recursos, processos i resultats. A més a més, seran revisables periòdicament en funció dels resultats de l'avaluació de centre.

7.1. Indicadors de progrés

De context

Indicador	Font
Número d'alumnes escolaritzats a infantil i primària	SIC
Índex de famílies associades a l'AMPA	SIC
Número d'alumnes amb necessitats educatives especials (motrius, físiques, psíquiques i sensorials)	SIC

Número d'alumnes amb pla individualitzat (PI)	Escola
Número d'alumnes amb necessitats educatives específiques(amb situació socioeconòmica desfavorida)	SIC
Número d'alumnes nous	SIC
Índex d'alumnes amb nacionalitat estrangera	SIC
Índex d'alumnes que gaudeixen d'ajuts per a l'adquisició de llibres de text i material didàctic complementari i informàtic	SIC
Índex d'alumnes que gaudeixen d'ajut de menjador escolar	Escola
Índex de mobilitat de l'alumnat	SIC
Índex d'absències de l'alumnat	SIC
Índex d'absències del professorat que no generen substitució	SIC
Índex de demanda d'escolarització a P3	SIC

Recursos

	Indicador	Font
HUMANS	Ràtio alumnes-professors	SIC

	Ràtio professors-alumnes	SIC
	Ràtio alumnes - grup	SIC
	Hores de personal de suport socioeducatiu: vetlladora	SIC
EXTERN	Número d'hores setmanals d'atenció de professionals de l'EAP	Escola
	Número d'hores setmanals d'atenció del CREDA	Escola
FORMACIÓ	Número mestres participants en formació de centre	Escola
	Número de persones participants en formació individual	Escola
	Grau de satisfacció sobre la formació rebuda	Escola
	Número d'impactes de la formació	Escola
PROJECTES	Número de projectes en que participa el centre	SIC

De procés

	Indicador	Font
PARTICIPACIÓ	Índex de participació en les eleccions del Consell Escolar (mestres, pares i PAS)	Escola
ACOLLIDA	Índex de satisfacció: professorat i famílies	Escola
COORDINACIÓ	Índex de reunions coordinació equips docents de nivell, cicles i comissions internes a les previstes	Escola
	Número de reunions de les comissions mixtes a les previstes: CAD, Comissió Social, reutilització de llibres de text	Escola
	Número de reunions de coordinació amb l'AMPA i ED	Escola

De processos d'aula

	Indicador	Font
TUTORIA	Índex d'assistència de les famílies a les reunions generals de nivell	Escola
	Índex d'assistència de les famílies a les entrevistes individuals anuals convocades per cada tutor/a.	Escola

De resultats

Font

AVALUACIÓ AMB PROVES INTERNES	Índex d'alumnes que superen CI	SIC
	Índex d'alumnes que superen les àrees en acabar CM	SIC
	Índex d'alumnes que superen les àrees en acabar CS	SIC
AVALUACIÓ AMB PROVES EXTERNES	Índex d'alumnes que superen les proves CB 6è: CATALÀ	SIC
	Índex d'alumnes que superen les proves CB 6è: CASTELLÀ	SIC
	Índex d'alumnes que superen les proves CB 6è: ANGLÈS	SIC
	Índex d'alumnes que superen les proves CB 6è: MEDI	SIC
	Índex d'alumnes que superen les proves diagnòstiques de 3r:	SIC

8. Projecte lingüístic i pla lector

8.1. Projecte lingüístic

El nostre PLC (Projecte Lingüístic de Centre), com a part del projecte educatiu de centre (PEC), té la funció de garantir el dret dels nostres alumnes a conèixer i dominar l'ús del català, castellà i d'una llengua estrangera -anglès-. També de facilitar un espai educatiu respectuós de la diversitat lingüística i cultural que conforma la nostra societat. Els eixos vertebradors són:

1. la generalització i la consolidació del domini i l'ús de la llengua catalana com a llengua vehicular de l'ensenyament i la comunicació en el centre educatiu, usada amb naturalitat,

2. una educació oberta al món plurilingüe del segle XXI, que faciliti la cohesió social.

Aquest PLC és el resultat de moltes reunions regulars d'equips docents i està vinculat a projectes i plans que conformen el tarannà d'innovació i de recerca de la qualitat educatives del nostre centre: el Pla Educatiu de Centre, el Pla per a la Llengua i la Cohesió Social, el Pla d'Acollida, el projecte d'Innovació en recursos TAC i amb el Pla Educatiu d'Entorn.

Tenint en compte els objectius prioritaris del sistema educatiu, els centres han de prendre en consideració, pel que fa a les qüestions lingüístiques, els aspectes següents:

1. El català, com a llengua pròpia de Catalunya, i l'occità a l'Aran, és la llengua normalment emprada com a llengua vehicular i d'aprenentatge del sistema educatiu. En finalitzar els ensenyaments obligatoris cal garantir el ple domini de les llengües oficials catalana i castellana, a més de l'occitana en el cas de l'Aran. En la documentació que hagin d'expedir els centres cal ajustar-se al que determinen els [articles 16.4 i 16.5](#) de la Llei d'educació.
2. L'aprenentatge de, com a mínim, una llengua estrangera, la introducció d'una segona llengua estrangera i la formació de

parlants plurilingües respectuosos amb la interculturalitat, amb una actitud positiva vers la diversitat lingüística i amb el desig d'aprendre altres llengües.

3. Una visió estratègica que integri el treball de les àrees de llengua i el treball integrat de la llengua amb el contingut des de totes les àrees tenint en consideració totes les accions de l'àmbit comunicatiu i lingüístic.

8.2. Pla Lector

La finalitat última del Pla Lector de l'escola és despertar en cadascun dels alumnes el gust i el gaudi de llegir per a un mateix.

La nostra escola és centre ILEC i com a tal perseguim els següents objectius:

- Millorar, a través del domini d'un conjunt d'estratègies de lectura, la comprensió dels textos per accedir a la informació, reflexionar-hi, generar coneixement i així augmentar el rendiment acadèmic de tot l'alumnat.
- Aconseguir que els infants i joves esdevinguin aprenents autònoms, fent de la lectura una de les eines bàsiques per a l'aprenentatge en totes les àrees i matèries del currículum. Formar bons lectors que gaudeixin i aprenguin llegint.
- Entendre la competència lectora com a estratègia de millora de la competència comunicativa lingüística; com un inici del recorregut cap a l'aprenentatge del discurs oral i escrit en els àmbits socials, acadèmics i al llarg de la vida.

Els acords ILEC del nostre centre són:

Realitzar la mitja hora de lectura diària després del pati.

El dia de la lectura individual els mestres llegeixen al mateix temps que els alumnes.

Realitzar les sortides escolars a les biblioteques del barri

Planificació mensual del temps de lectura.

Realitzar aquesta activitat com a mínim un cop a la setmana a la biblioteca escolar.

Apadrinament lector i parelles lectores entre 6è i 1r i 5è i P5.

Bibliopati un cop a la setmana.

Crear un ambient lector a l'escola i a l'aula.

Revisar el fons bibliogràfic de la biblioteca d'aula i actualitzar-lo regularment.

9. PLA TAC

Pla de noves tecnologies

Un dels objectius del nostre Projecte és adaptar les metodologies d'ensenyament als nous reptes tecnològics, introduint les TIC a l'aula i fomentant un canvi en la manera d'ensenyar i aprendre, basat en la construcció de l'aprenentatge per part de l'alumne.

El nostre centre va decidir incorporar les eines TIC a tota l'escola. D'aquesta manera alumnes i mestres poden treure el màxim profit de totes les avantatges que aquests recursos TIC ofereixen.

La instal·lació d'una PDI, o senzillament una pissarra on projectava un canó projector i altaveus. Tot plegat permet treballar tant amb tot el grup classe, com per petits grups o individualment.

Els objectius principals són:

- Usar l'ordinador com a eina pedagògica
- Aprendre a utilitzar les eines informàtiques mitjançant activitats curriculars.
- Conèixer el nou paradigma educatiu que incorpora les implicacions de les TIC en el procés ensenyament-aprenentatge i en la gestió del centre
- Millorar la relació que tenen els professors de l'escola vers les TIC
- Garantir que tots els alumnes en acabar l'ensenyament obligatòria dominin la competència digital.
- Digitalitzar les aules de l'escola
- Realitzar l'inventari dels recursos tecnològics (maquinari, programari) disponibles en el centre.

Les activitats principals que es duen a terme al llarg del curs:

- Presentacions de materials curriculars
- Preparació de jocs educatius
- Participar en projectes col·laboratius
- Preparació de seqüències didàctiques

- Treballar amb llibres digitals
- Personalitzar continguts per als alumnes amb diversitat.

El fet de considerar-nos escola digitalitzada, amb un Pla propi de noves tecnologies ens situa en una perspectiva capdavantera respecte a l'ús i la incorporació de les noves tecnologies al dia a dia del funcionament de l'escola, tant en la part docent o acadèmica, com en la administrativa o de gestió.

Com en els darrers anys, l'escola continua renovant el parc tecnològic amb la compra constant i progressiva de material informàtic o tecnològic.

En aquest aspecte, la nostra escola disposa de

- un tècnic informàtic.
- xarxa wiffi a la totalitat del centre.
- lloc web propi.
- una aula d'informàtica totalment equipada.
- pissarres digitals a totes les aules, totalment equipades i preparades.
- d'ordinadors portàtils a CS.

L'escola

- Converteix les noves tecnologies en una eina aplicada a moltes assignatures.
- Creu en l'aplicació i beneficis de les TIC en l'educació.
- Aposta per ser pionera i mostrar-se receptiva amb totes les propostes didàctiques, de forma gradual i adaptada a cada edat.

L'ús de les noves tecnologies

A l'escola donem una gran importància a l'aprenentatge de les TAC i amb les TAC; això vol dir que no només s'ensenya a fer servir l'ordinador i les seves aplicacions més útils per a les tasques escolars, sinó que també s'aprèn amb tot tipus de recursos tecnològics.

Totes les aules disposem d'una pissarra digital que serveix sovint per visualitzar explicacions i completar temes través de DVD's, presentacions, exercicis interactius o webs concretes, tot treballant tant en petits grups com amb el grup classe sencer. A més disposem d'una altra aula amb pissarra digital per poder anar en mig grup. La classe de P3 disposa de pantalla amb canó per realitzar les activitats tecnològiques.

Disposem d'altres eines i/o aparells com ara: aula d'informàtica, ordinadors

portàtils, lectors de documents, servei de préstec del CRP de Bee Bots i tauletes, càmeres de fotos, etc. El professorat del centre intenta d'adquirir la formació permanent adient per tal d'anar incorporant en la seva pràctica docent diària l'ús d'aquests recursos i d'altres que vagin sorgint dins la innovació educativa.

Considerem que l'ús de les noves tecnologies s'ha de fer d'una forma integradora dins el currículum i, per tant, ha de ser una eina més per tal d'engrescar l'alumnat a aprendre i consolidar les competències bàsiques en totes les àrees.

Ara mateix es realitzen bones pràctiques tecnològiques a tots els cursos, com ara: Gestió de la pàgina web de l'escola i Moodle del professorat (TIC).

Ús de blogs d'aules. Treball amb tauletes.

Robòtica, (Bee Bots i altres eines)

Moodle d'aula (6è).

Treball amb PDI.

Projectes en petit grup amb ordinadors portàtils.

10. NOFC

Les Normes d'Organització i Funcionament de Centre, (NOFC), han d'aplegar el conjunt d'acords i decisions d'organització i funcionament que s'hi adoptin per fer possible, en el dia a dia, el treball educatiu i de gestió que permeti assolir els objectius proposats en el PEC i en la programació general del centre. Com a tal, es considera un document "viu" susceptible de ser modificat ja sigui perquè no s'ajusti a la normativa o bé per l'avaluació que en faci el Consell Escolar en concórrer noves circumstàncies a considerar o nous àmbits que s'hagin de regular. El Consell Escolar ha d'aprovar per majoria les modificacions i/o les esmenes de les NOFC que es podran proposar a través dels òrgans de govern, els òrgans de coordinació i/o l'AMPA.