

Projecte Educatiu de Centre (PEC)

ESCOLA PROSPERITAT

(ESBORRANY)

Actualitzat 2021-22

ÍNDEX

1.INTRODUCCIÓ

2.ANÀLISI DE CONTEXT

2.1.PRECEPTES LEGALS DEL PEC

2.2. SITUACIÓ SOCIOECONÒMICA I CULTURAL DEL BARRI, HISTÒRIA DE L'ESCOLA

2.2.1.Origen històric

2.2.2.Situació actual del barri que afecta al centre

2.2.3.Història de l'escola

2.3.Tipologia escolar

2.3.1.Horaris

2.4.INDICADORS DE L'ESTRUCTURA I FUNCIONAMENT DEL CENTRE

2.4.1.Estructura física del centre

2.4.2.Mobiliari, equipaments i material didàctic

2.5.COMPONENTS DE LA COMUNITAT EDUCATIVA

2.5-1. Professorat

2.5.2- Personal laboral

2.5.3.Alumnat

2.5.4. AFA

3.TRETS D'IDENTITAT

3.1. LÍNIA PEDAGÒGICA

3.1.1.Principis bàsics

3.1.2.Educació per l'assoliment del màxim nivell de CB

3.1.3.Tractament de la comunicació

3.1.4.Tractament transversal de l'àrea d'educació en valors

3.1.5.Acollida i atenció a la diversitat

3.1.6.Criteris d'avaluació

3.1.7.L'acció tutorial i l'orientació

3.1.8.Coherència de la línia pedagògica

3.1.9.Participació del professorat

3.1.10.Cohesió de l'escola

3.1.11. Relacions escola-entorn

4-FORMULACIÓ D'OBJECTIUS

4.1. OBJECTIUS DE L'ÀMBIT PEDAGÒGIC.

4.2.OBJECTIUS DE L'ÀMBIT DE GOVERN INSTITUCIONAL

4.3. OBJECTIUS DE L'ÀMBIT ADMINISTRATIU.

4.4. OBJECTIUS DE L'ÀMBIT HUMÀ I DE SERVEIS

5.INDICADORS DE PROGRÉS

6.DOCUMENTACIÓ DEL CENTRE QUE ARTICULA EL PEC

7.ORGANIGRAMA

8.REVISIÓ I ACTUALITZACIÓ DEL PEC

1.Introducció

La Llei 12/2009, del 10 de juliol, d'educació, estableix en l'article 91 que tots els centres vinculats al Servei d'Educació de Catalunya han de disposar d'un Projecte Educatiu.

El Projecte Educatiu de l'escola Prosperitat recull la identitat del centre, presenta els objectius dels diferents àmbits, n'orienta l'activitat i hi dóna sentit amb la finalitat que l'alumnat assoleixi les competències bàsiques i el màxim aprofitament educatiu, d'acord amb el marc proporcionat pel Decret 102/2010, de 3 d'agost, d'autonomia dels centres educatius, que situa la presa de decisions en l'àmbit del centre per enfortir la institució escolar i el lideratge educatiu.

2. Anàlisi del context

2.1.- Preceptes legals del PEC

Aquest projecte educatiu determina les línies d'acció educativa de l'escola pública Prosperitat, formula els objectius i descriu l'estratègia metodològica i de gestió adequada als trets d'identitat de l'Escola. Afecta a tota la comunitat educativa i serà d'estricta compliment, acceptació, observació i aplicació.

El projecte està basat en els següents preceptes legals:

- L'article 27 de la Constitució.**
- La LOE**
- La LEC**
- Decret de normalització lingüística**
- Decret 102/2010, de 3 d'agost, d'Autonomia de centres educatius.**
- Decret 155/2020 de la direcció de centres educatius públics i del personal directiu.**
- Lleis i decrets relacionats amb els consells escolars, òrgans de govern dels centres, organització i funcionament dels centres públics.**

Aquest Projecte Educatiu de Centre (PEC) adequa tota aquesta normativa a la realitat de la nostra Escola.

2.2.- Situació socioeconòmica i cultural del barri. Història de l'escola.

2.2.1.- Origen històric

El barri de Prosperitat, situat al nord-oest de la ciutat de Barcelona, va començar a urbanitzar-se a principis del segle XX, com a conseqüència del procés d'industrialització de Barcelona.

A la segona dècada d'aquest segle ja hi havia un nucli de població important en el que avui és la Prosperitat. En el 1928 es va inaugurar al barri l'església de Santa Engràcia a les Roquetes.

Durant la immediata postguerra, com va passar a tota la perifèria barcelonina, el creixement urbà es va intensificar.

El 1953 es va aprovar el Pla Comarcal de Barcelona, que al barri es va aplicar per mitjà del Pla Parcial d'ordenació Urbana de la Prosperitat i el Verduum aprovat el 1958. La realització d'aquest Pla parcial va permetre una forta especulació per part dels propietaris del sòl i de les immobiliàries, ja que amb l'impuls de l'expansió del barri a nivell econòmic dels anys 60, es va afavorir la construcció a gran escala d'habitatges en el barri, sense preocupar-se per la creació dels serveis i equipaments que necessitaven els seus habitants.

El 1976 es va aprovar el Pla General metropolità d'Ordenació Urbana de Barcelona, que a més de potenciar les vies de circulació ràpida pel barri va intentar modificar una mica la situació de dèficit que s'havia creat.

Al 1984 la Prosperitat deixa d'integrar-se en el districte de Sant Andreu i passa a pertànyer al recent creat districte de Nou Barris

2.2.2.- Situació actual del barri que afecta al centre

Aquest barri va experimentar un fort creixement humà a partir dels anys 60 degut a la immigració provinent de diferents punts de la Península Ibèrica; Andalusia, Múrcia, Galícia, Extremadura. En els últims anys el barri ha experimentat una segona onada migratòria amb ciutadans estrangers i barcelonins del centre de la ciutat que es desplacen als barris perifèrics on els lloguers són més baixos.

Si tenim en compte les dades de població de la Prosperitat l'any 2019 el 16,1% de la població de Nou Barris és estrangera. Si analitzem les principals nacionalitats que conviuen al barri veiem que els països amb més nombre de nouvinguts són: Hondures, la Xina i l'Equador. Al districte de Nou Barris predominen els immigrants procedents d'Hondures, el Pakistan i el Marroc. Actualment a la nostra escola també tenim alumnat procedent d'Europa de l'Est (Romania, Armènia, Ucraïna, Rússia,...), d'altres països de Centre i Sud-Amèrica (Bolivia, Perú, Uruguay, Colòmbia, República Dominicana i Brasil), i d'Àfrica (Nigeria)

Segons l'informe-diagnosi socioeconòmic de Nou Barris 2019 un 31,8% de la seva població no té estudis o només estudis primaris (12 punts superior a la mitjana de la ciutat) i només un 14,4% té estudis superiors (lluny del 31,9% de la mitjana de Barcelona). Per últim, Nou Barris és el districte que registra la renda familiar bruta per habitant més baixa de la ciutat.

2.2.3.- Història de l'escola

La nostra escola va néixer l'any 1974 com a Cardenal Cisneros. Era una de les escoles més grans de Barcelona, amb una capacitat de 1500 alumnes i més de 40 mestres.

El descens de la natalitat al barri va afectar al centre que va anar perdent línies i mestres a mesura que disminuïa la quantitat d'alumnat. Des de l'any 1985 es comparteix edifici amb l'Institut d'ESO i Batxillerat Galileo Galilei. Les obres d'adequació s'han anat fent progressivament i actualment la meitat de l'edifici és de l'escola i la resta de l'Institut. Les entrades són independents i encara compartim gimnàs, menjador i pista esportiva.

Actualment el nom de l'escola és Prosperitat. Va ser canviat fent un referèndum entre els alumnes, pares i mestres de l'escola, essent el de Prosperitat el que finalment va quedar seleccionat i aprovat pel Consell Escolar. El canvi de nom es va aprovar per l'Administració en la resolució del 15 de febrer de 1994 i es va publicar en el DOC de data 2.03.94.

2.3.- Tipologia escolar

L'escola Prosperitat és de titularitat pública i depenent del Departament d'Educació de la Generalitat de Catalunya. Pel que fa al manteniment, és el Consorci d'Educació de Barcelona qui en té la responsabilitat.

L'escola té una línia i acull els nivells educatius d'Educació Infantil - Parvulari (3-6 anys) i Educació Primària (6-12 anys), amb 3 i 6 grups respectivament.

2.3.1.- Horaris

L'horari escolar a Educació Infantil i a Primària és de 9 a 12.30 h. i de 15.00 a 16.30 hores.

Alguns alumnes de primària podran veure ampliat el seu horari en una o dues hores diàries els dimarts i dijous per rebre Suport Escolar Individualitzat.

Per tal de donar atenció a l'alumnat i les seves famílies, l'escola amplia el seu horari oferint diversos serveis (menjador, acollida matinal i de tarda, activitats extraescolars, etc.), que es detallen a les NOFC.

2.4.- Indicadors de l'estructura i funcionament del centre

2.4.1.- Estructura física del centre

Com s'ha dit anteriorment, l'escola comparteix edifici amb l'Institut d'ESO i Batxillerat Galileo Galilei. Actualment, l'estructura física és la següent:

- ❑ L'accés principal de l'escola es fa per la porta del C/Molí, 57. A la planta baixa hi ha la consergeria i l'espai de reprografia.
- ❑ A la primera planta es troba la sala de professors/es, la biblioteca, els despatxos de direcció, administració i secretaria, despatx i magatzem de l'AFA, cuina i dos menjadors, un per a infantil i l'altre per a primària, i el magatzem de cicle infantil. En relació a les aules hi ha l'aula d'educació especial, tres aules d'educació infantil, una aula de reforç /racons usada per aquest mateix cicle i l'aula de religió/racons. A la mateixa planta s'ubica la ludoteca La Guineu. Aquest espai té un accés independent a l'entrada de l'escola. La ludoteca depèn de l'Ajuntament de Barcelona.
- ❑ A la segona planta hi ha dues aules, una per a Cicle Inicial i l'altra per a Cicle Mitjà. A la part de CM hi ha tres aules, tutoria i una aula taller. A la part de CI hi ha tres aules, una aula de música, una aula d'anglès i una tutoria. Hi ha també una sala d'audiovisuals/ dormitori P3 i una aula polivalent. Aquesta planta disposa d'un gran vestíbul multiús.
- ❑ A la tercera planta hi ha tres aules per ús de cicle superior, l'aula d'anglès, de ciències, d'informàtica, aula d'acollida i tallers. A més, hi ha el magatzem de cicle superior i el despatx de l'EAP, que a partir del curs 22-23 es convertirà en l'estudi de ràdio escolar comunitària.
- ❑ El pati de l'escola està compost per tres espais diferenciats: pista esportiva (senyalitzada, amb dues porteries de futbol sala), porxos i pati de sorra. Les dues primeres són utilitzades per a cicle mitjà i superior i l'última per a cicle infantil i inicial. A més, aquests espais també són utilitzats per a la ludoteca, les activitats extraescolars de l'AFA i per les activitats físiques de l'Institut quan no siguin usats pel nostre centre. Hi ha una altra pista esportiva que és usada per fer Educació Física quan no hi ha alumnes de l'Institut.
- ❑ En un altre edifici hi ha el gimnàs, vestidors i les tres sales de magatzem de material. Aquest recinte és utilitzat per l'escola, Institut i activitats extraescolars de l'AFA.
- ❑ Hort: Al costat del pati de sorra hi ha un petit hort escolar.

2.4.2.- Mobiliari, equipaments i material didàctic

L'escola disposa del mobiliari estàndard que s'anirà renovant en la mesura de les possibilitats per adaptar-se als processos d'innovació; contextos d'aprenentatge, treball cooperatiu a primària...

L'escola té una sèrie d'espais amb el seu equipament específic:

- Totes les aules del centre estan connectades a la xarxa i es disposa de wifi. El centre té una **aula d'informàtica** amb una dotació d'ordinadors de sobretaula suficients per a treballar amb mig grup.
- L'**aula d'acollida** funciona com una segona aula d'informàtica.
- Aules de tutoria**, disposen totes elles de **PDI o monitor interactiu** i ordinador de sobretaula.
- Aula d'audiovisuals**, dotada amb **PDI**. És un espai amb capacitat per 70 persones assegudes.
- Aula de ciències**, amb materials d'experimentació. A Parvulari disposen del material didàctic del Projecte de Ciències 3-6.
- Biblioteca**, que va actualitzant el seu fons bibliogràfic.
- Un **gimnàs** que es cedeix a l'institut en les sessions que no és ocupat per cap grup de l'escola. L'espai disposa de dos vestidors i magatzems per al material esportiu i de psicomotricitat. S'hi realitzen activitats extraescolars-
- Dues **aules - taller**, amb material i equipament específic.
- Aula de música**, amb ordinador de sobretaula, amb instruments, material audiovisual i pissarra de pentagrama.
- Aula d'anglès**, amb **PDI** i ordinadors de sobretaula i diversos materials didàctics.
- Aula d'Educació Especial**, amb dotació informàtica i diversos materials didàctics.
- Tutories de cicle**, cada cicle en disposa d'una amb materials didàctics diversos: mapes, jocs educatius, atlas, llibres de text de diferents editorials, materials de plàstica...
- Aules de desdoblament**, a tots els cicles, amb mobiliari per a mig grup.
- Aula polivalent**.

2.5. - Components de la comunitat educativa

2.5.1.- Professorat

La plantilla estructural del nostre centre és la plantilla tipus d'un centre d'una línia, amb petites variacions en funció de dotacions extra i consta de:

- 4 professors/es d'educació infantil
- 6,5 professors/es d'educació primària
- 1 especialista d'EE
- 2 especialistes d'anglès

- 1 especialista d'EF
- 1 especialista de música
- 0,625 especialista de religió

A més, es compta amb professionals, externs al centre, dels Serveis Educatius de la Zona:

- 1 membre de l'EAP (assessora psicopedagògica) que ve setmanalment els dimarts i un divendres al mes per atendre les necessitats de l'escola en aquesta especialitat.
- 1 treballadora social de l' EAP per atendre necessitats socioeducatives de l'alumnat i les seves famílies.

2.5.2.- Personal laboral

- 1 conserge, depenent de l'Ajuntament, amb jornada reduïda per tenir fills menors i una segona conserge per a cobrir les hores restants.
- 1 administrativa, depenent del Departament d'Educació i compartida amb un altre centre, que ve els dilluns , els dimecres i els divendres alterns.
- 1 TEI (tècnica d'educació infantil), depenent del Departament d'Educació.
- 1 vetlladora o TEE amb jornada laboral variable en funció del nombre d'alumnes que necessiten el seu suport.
- TIS (dotació PMOE)
- Educador Social (dotació Pla de Barris)
- SSAE (dotació Programa En cercles)
- 4 persones de neteja d'una empresa privada contractada per mitjà de l'Ajuntament (concurs públic), 1 d'elles de matins i 3 de tarda.
- 1 cuinera, 1 auxiliar de cuina, 10 monitors/es i 1 coordinadora de menjador d'una empresa privada contractada pel centre en concurs públic.

2.5.3.- Alumnat

L'escola ofereix 25 places per nivell. El centre, en aquests moments, té poca matrícula viva i pot oferir poques places per altres cursos en el període de preinscripció.

La tendència de la reducció de la natalitat està provocant que es disminueixi la ràtio des d'educació Infantil.

El percentatge de nens i nenes de cada classe que parlen amb un dels progenitors en català és aproximadament del 16% a primària. A Educació Infantil el percentatge és inferior. La llengua més parlada amb els progenitors és el castellà, seguida a molta distància pel català i per l'armeni en tercer lloc (Dades de l'enquesta sociolingüística realitzada durant el curs 2020-21) A l'enquesta apareixen altres llengües amb un nombre de parlants poc significatiu (àrab, anglès, rus, italià, armeni, urdú, romanès, xinès, punjabi...

2.5.4.- AFA (Associació de Mares i Pares)

L'AFA de l'escola ha participat activament en el dia a dia del centre des del seu inici a l'any 1974. ,

Els Estatuts vigents de l'entitat daten de l'any 1996 i l'Associació està inscrita al Registre de Barcelona amb núm. 19.117. Actualment, un 100% de les famílies estan associades.

La seva finalitat principal és implicar les famílies en l'educació dels seus fills/es, col·laborar amb l'escola en el bon funcionament del centre, organitzar festes en horari extraescolar, participar en festes en horari lectiu, representar a l'escola en activitats i entitats del barri, fer d'enllaç entre les famílies i l'escola a través de les delegades de curs i oferir activitats extraescolars fora de l'horari escolar.

3. -Trets d'identitat

3.1. - Línia pedagògica.

La nostra escola entén l'educació com un fet que abasta els diferents aspectes que integren la personalitat de l'infant: el saber, saber fer, saber ser, saber estar i saber actuar. Considerem l'educació com a un procés integral de la persona.

3.1.1. - Principis bàsics

- Som escola catalana.** El català és la llengua vehicular al centre i treballem per la formació plurilingüe del nostre alumnat.
- Som un centre **educatiu laic, inclusiu, obert a tothom i respectuós** amb les diferents maneres de ser, de fer i de pensar. En aquest sentit treballem des de la **neutralitat política, sense defugir el debat.**
- Som una escola que busquem **la innovació educativa** a partir de la formació del professorat, la pràctica reflexiva i l'aplicació de noves metodologies. Formem part d'Eines per al Canvi i de la Xarxa 2 de Nou Barris.
- A més del **treball en xarxa amb altres centres** educatius del barri també valorem la **coordinació amb altres entitats i institucions** del barri i de la ciutat.
- Des de l'escola contemplem un **desenvolupament integral dels nostres alumnes** tant a nivell de formació humana com d'adquisició de coneixements i de destreses (**saber, saber fer i saber ser i estar**). Volem potenciar **l'esforç individual i col·lectiu** com a factor clau per a l'aprenentatge i l'autosuperació.

- ❑ **Volem que el nostre alumnat sigui el protagonista de l'aprenentatge.** La **pedagogia activa** forma part del nostre fer. Metodològicament treballem per un **ensenyament experimental, vivencial, competencial i més proper a la realitat** dels nostres alumnes que combini **el treball cooperatiu i la reflexió individual**.
- ❑ Acompanyem l'alumnat en el procés de **construir connexions horitzontals**. L'escola treballa des de diferents àrees **centres d'interès relacionats amb l'entorn** i les experiències properes a partir dels quals els alumnes van construint el seu aprenentatge.
- ❑ A través del **coneixement del barri, del districte i de la ciutat de Barcelona i dels valors treballats a la tutoria, els nostres alumnes** van formant-se com a ciutadans actius, reflexius, crítics, col·laboradors, creatius, solidaris i respectuosos amb les persones i amb el medi.
- ❑ Treballem per l'assoliment dels **objectius de desenvolupament sostenible** inclosos en l'Agenda Educació 2030 de la ONU.
- ❑ Treballem pel **desenvolupament d'una estratègia digital** de centre que permeti al nostre alumnat tenir accés a diferents dispositius (ordinadors, tauletes, robots....) del centre, adquirir competència digital i utilitzar aquesta tecnologia de forma segura. Així mateix, volem promoure la formació en estratègia digital del professorat i l'ús de les aplicacions dins la seva pràctica diària a les diferents àrees i desenvolupar el treball dels alumnes a través d'un EVA.
- ❑ Volem introduir com a **pràctica inherent l'avaluació continuada**, que contempli diferents moments del procés d'ensenyament-aprenentatge (diagnòstica, formativa i sumativa) per part del professorat i amb diferents tipologies d'avaluació formadores (autoavaluació, coavaluació) per part de l'alumnat, fent ús d' eines diferents: rúbriques, bases d'orientació, portafoli..
- ❑ Treballem per una **escola inclusiva**, que contempli l'adaptació a les necessitats dels alumnes perquè tots puguin desenvolupar les seves potencialitats.
- ❑ Volem fomentar un **bon clima de convivència** i de col·laboració entre tots els membres de la comunitat educativa a través de l'acolliment i l'escolta a les famílies i als professionals que intervenen en l'educació dels nostres alumnes.
- ❑ Considerem la **implicació del claustre** com un factor clau per millorar, innovar i consolidar una línia pedagògica de qualitat.

3.1.2.- Educació per a l' assoliment del màxim nivell de capacitats i competències bàsiques

Al finalitzar l'etapa de primària volem que tinguin un bon nivell de competències per enfrontar-se en confiança a l'etapa de secundària.

També volem que desenvolupin **les competències d'aprendre a aprendre**: hàbits d'atenció, ordre, organització del treball, esforç, responsabilitat i ús saludable de les noves tecnologies perquè es puguin adaptar al món canviant.

- ❑ En el marc del decret 181/2008, de 9 de setembre, pel qual s'estableix l'ordenació dels ensenyaments de l'educació infantil, ens proposem el desenvolupament de les quatre capacitats.

S'entén per capacitat cada un dels quatre eixos per avançar en l'assoliment de les competències bàsiques a primària

Les quatre capacitats que l'alumnat haurà d'anar desenvolupant al llarg de l'etapa són:

1. Aprendre a ser i a actuar d'una manera cada vegada més autònoma.
2. Aprendre a pensar i a comunicar.
3. Aprendre a descobrir i tenir iniciativa
4. Aprendre a conèixer i habitar el món

□ En el marc del decret 142/2007, de 26 de juny, pel qual s'estableix l'ordenació dels ensenyaments de l'educació primària, ens proposem el desenvolupament de les vuit competències bàsiques, és a dir, la capacitat d'utilitzar els coneixements i habilitats, de manera transversal i interactiva, en contextos i situacions que requereixen la intervenció de coneixements vinculats a diferents sabers, cosa que implica la comprensió, la reflexió i el discerniment tenint en compte la dimensió social de cada situació.

Les vuit competències bàsiques que l'alumnat haurà d'anar desenvolupant al llarg de l'etapa són:

Les competències **comunicatives**:

1. Competència comunicativa lingüística i audiovisual.
2. Competències artística i cultural

Les competències **metodològiques**:

3. Tractament de la informació i competència digital.
4. Competència matemàtica
5. Competència d'aprendre a aprendre

Les competències **personals**:

6. Competència d'autonomia i iniciativa personal

Competències específiques centrades en conèixer i habitar el món:

7. Competència en el coneixement i la interacció amb el món físic.
8. Competència social i ciutadana

El màxim assoliment d'aquestes competències per part de tot l'alumnat és un dels objectius principals de l'escola.

3.1.3. – Tractament de la comunicació

3.1.3.1. - Comunicació verbal. Tractament de les llengües. Projecte lingüístic.

El tractament de les llengües està àmpliament detallat al Projecte Lingüístic de Centre, document que forma part d'aquest Projecte Educatiu però de forma separada. A continuació se n'exposa un resum.

Pel que fa a l'àmbit educatiu contemplem:

L'escola utilitza la llengua catalana com a llengua d'aprenentatge i vehicular en els diferents àmbits: docència, administració, serveis...

L'escola vol plantejar una educació plurilingüe, un model que implica que totes les llengües, les curriculars i les pròpies, contribueixin a desenvolupar la competència comunicativa de cada alumne, de manera que les pugui utilitzar per adquirir nou coneixement i per assolir una comunicació efectiva amb diverses llengües i en diferents circumstàncies i situacions.

La realitat actual del nostre l'alumnat és que la majoria no té el català com a primera llengua, per tant, cal continuar treballant perquè la llengua catalana sigui la llengua vehicular i vertebradora dels aprenentatges del centre i que serveixi com a base per potenciar enfocaments més inclusius, plurilingües i interculturals que construeixen les relacions entre les diferents cultures i llengües presents al centre .

Vetllem perquè l'alumnat en acabar l'Educació Primària esdevingui bilingüe i igualment competent en les dues llengües oficials de Catalunya (català i castellà) i amb coneixements bàsics de comprensió i expressió oral en anglès

L'escola planifica activitats per desenvolupar el treball de les diferents dimensions:

- Comprensió lectora
- Expressió escrita
- Comunicació oral
- Literària
- Plurilingüe i Intercultural

El nostre objectiu és que, a través de manera consensuada, tots els membres dels diferents àmbits del centre vetllin pel respecte de totes les llengües i cultures sense prejudicis lingüístics preservant la diversitat lingüística i l'interès per l'aprenentatge de les llengües. Es tindrà present que en el moment de l'ingrés al centre d'un alumne/a amb llengua familiar diferent de la catalana, s'hi senti acollit, tant ell/-a com els seus progenitors, establint estratègies que li facilitin una ràpida comunicació en llengua catalana, per tal d'afavorir la seva participació activa en la dinàmica de l'escola i facilitar els nens i nenes l'arrelament a Catalunya.

El professorat té el paper de transmissor del model d'ús de la llengua per a l'alumnat, perquè aquest n'ha de tenir un referent clar i sòlid.

Aquest procés es troba sempre obert a les necessitats educatives del nostre alumnat i contempla el tractament de les dificultats d'aprenentatge de qualsevol alumne/a que es puguin produir per una incorporació tardana al procés d'immersió, per problemes de maduresa personal, afectius, socioculturals...

Finalment, es procura que l'ús del català no quedi restringit als espais vinculats al currículum escolar. El Projecte Lingüístic contempla actuacions necessàries per aconseguir que formi part natural de les relacions interpersonals, afectives, lúdiques, etc., per tal que sigui un mitjà per aconseguir la cohesió social i la integració de les persones.

L'àmbit lingüístic el componen les diferents llengües d'ús i aprenentatge del centre. A fi d'evitar repeticions i d'afavorir la transferència d'aprenentatges entre les llengües es diferencia entre:

Llengua Catalana i literatura

Llengua Castellana i literatura

Llengua Anglesa

Continguts i estructures lingüístiques comunes (en llengua catalana)

El castellà és la segona llengua de l'escola. S'introdueix a cicle inicial a nivell oral amb la iniciació de la lectoescriptura, així mateix s'inicia l'expressió escrita i la comprensió lectora.

L'anglès és la llengua que la comunitat educativa ha triat perquè formi part del currículum de l'alumnat com a primera llengua estrangera. des de P4 fins a 2n es treballa bàsicament la dimensió comunicativa oral. A partir de CM s'introdueix la comprensió lectora i l'expressió escrita.

L'escola integra l'ensenyament-aprenentatge de la llengua catalana i castellana als diferents projectes i unitats interdisciplinàries i dedica sessions específiques al treball del coneixement del funcionament de les llengües: ortografia, morfosintaxis,... Aquest treball globalitzat també incorpora de manera puntual la llengua anglesa.

A l'àrea de llengua catalana, com a vehicle d'estructuració de tots els aprenentatges, s'hi treballen les estructures lingüístiques comunes, fent referència a les semblances i diferències entre català, castellà i anglès. El nombre d'hores de l'assignatura de català, queda incrementat ja que inclou l'explicació de les estructures comunes.

Potenciem el treball de llengua catalana i anglesa en grups partits heterogenis el màxim de sessions en funció de la disponibilitat de la plantilla per afavorir la participació de l'alumnat i la major adaptació de les tasques orals i escrites a les característiques dels alumnes.

En funció de la matrícula del centre podem disposar d'aula d'acollida. En cas contrari els mestres realitzen les adaptacions necessàries per integrar-los el més ràpidament possible a la dinàmica ordinària.

Pel que fa a l'**àmbit humà i de serveis** contemplem:

- Coneixement i ús de les dues llengües oficials per part del professorat del centre. El professorat del centre té les competències lingüístiques adients en català i castellà. Tot el professorat s'adreça a l'alumnat sempre en llengua catalana excepte a les classes de llengua castellana i llengua estrangera.
- Ús de la llengua catalana per part del personal no docent del centre per comunicar-se amb l'alumnat (Conserge, administrativa, TIS, TEI, SSAE, auxiliar d'Educació Especial, artistes MUS-E, monitors/es de menjador i d'altres.)

Pel que fa a l'**àmbit administratiu**:

S'utilitza sempre la llengua catalana:

- Correspondència oficial
- Convocatòries de claustre, consell escolar, junta econòmica...
- Actes de claustre, consell escolar ...
- Informes i comunicats a les famílies
- Menús escolars
- Circulars a través de Dinantia.
- Fulls informatius
- Comandes
- Informacions al tauler d'anuncis
- Retolació de dependències
- Informacions a la web del centre
- A les famílies dels alumnes nouvinguts se'ls ofereix la informació de funcionament del centre en català i es comenta la documentació i, en cas que sigui necessari es tradueix en conversa directa aquells aspectes que s'han d'aclarir o es demana un servei de traducció quan la comunicació no és possible.

3.1.3.2. - Comunicació audiovisual:

L'escola té present que la comunicació humana està mediatitzada per les tecnologies de la informació i la comunicació. Per tant, orientem els nostres alumnes per ser usuaris intel·ligents, crítics i ètics d'aquestes eines. Aprendre l'ús responsable del conjunt d'aplicacions informàtiques i tecnològiques per mitjà de continguts fonamentalment de tipus procedimental i actitudinal per informar-se, aprendre i comunicar-se. Així mateix, s'insistirà en el manteniment d'una actitud crítica i vigilant davant les xarxes socials.

A partir de CM i CS es fa treball a través de la plataforma EVA
La Comunicació amb les famílies es porta a terme a través de la plataforma DINANTIA.
S'ofereix la possibilitat de fer entrevistes amb les famílies de manera telemàtica.

Aquest aspecte es desenvoluparà més extensament al futur Pla d'Estratègia Digital

3.1.3.3. Comunicació artística i cultural

Eduquem els alumnes perquè siguin capaços de llegir les múltiples manifestacions artístiques i culturals de la nostra societat i així mateix volem fomentar la seva creativitat.

Pel que fa a les **arts plàstiques**, l'escola promou la visita activa de diferents museus de la ciutat, tant per gaudir d'exposicions permanents com temporals. Pretenem que els alumnes visiten els principals museus d'art de la ciutat, coneguin moviments artístics i artistes representatius d'aquests, valorin el patrimoni artístic de la ciutat i siguin capaços de fer creacions plàstiques tot inspirant-s'hi.

Pel que fa a **la música**, l'escola promou la visita als diferents auditoris significatius de la ciutat perquè els alumnes els coneguin i gaudeixin de la música.

Pel que fa a **la interpretació, l'expressió corporal i la dansa**, l'escola fomenta el seu treball a través de diferents activitats proposades pel PAE i el MUS-e. A més, cada curs es gaudeix d'algun espectacle teatral.

3.1.4. - Tractament transversal de l'educació en valors.

En aquest apartat es remarquen tots els valors que treballa el centre. Un cop analitzada la realitat i els interessos de la comunitat educativa, a través d'una enquesta realitzada el curs 20-21, l'escola incidirà amb més profunditat en l'educació pel respecte, la interculturalitat i la coeducació tal i com consta en el Pla de Convivència.

3.1.4.1.- Pluralisme i valors democràtics

L'escola ha de promoure el respecte al pluralisme i compromís amb els drets humans. Pel fet de trobar-nos en un estat democràtic, l'escola ha de fomentar i respectar la pluralitat i els valors democràtics. Cap persona no pot ser discriminada per raons de raça, ideologia, recursos econòmics, confessionalitat, llengua, sexe, nacionalitat, minusvàlua,... i es posaran els recursos materials i humans (acció tutorial) perquè hi hagi equitat i igualtat d'oportunitats

Partim de la realitat bàsica d'una societat plural en el terreny de les idees polítiques, de les realitats socials i de les situacions econòmiques. Creiem que la funció de l'escola és orientar i ajudar als nens i les nenes en el difícil aprenentatge de la convivència i de la solidaritat sense dogmatismes ni imposicions arbitràries. També que prenguin una actitud crítica envers allò que els envolta.

Com a un dels primers àmbits de socialització de l'alumnat, es vetllarà perquè a la classe els alumnes reconeguin i practiquin valors i normes que afavoreixin la convivència. Pretenem que aquests es converteixin en hàbits cívics aplicables a altres àmbits de relació (barri, ciutat...)

L'escola aposta perquè l'alumnat faci sentir la seva veu i participi en la vida diària del centre i en la presa de decisions en els àmbits que l'afecten. Les estructures que ho faciliten són el Consell d'Alumnes i la Delegació Verda, ambdós amb representants escollits pels companys/es de cada aula de primària.

L'escola treballa perquè els alumnes coneguin els seus drets i deures com a ciutadans i ciutadanes de Barcelona i tinguin una actitud crítica i constructiva del funcionament i l'evolució del seu barri i ciutat. Així, es treballaran projectes que permetin als nostres alumnes educar-se en la pràctica de la participació democràtica i cívica, establint uns espais de diàleg i d'intercanvi d'idees per entendre l'avui i fer propostes pel demà.

El centre és laic i d'acord amb la normativa vigent, l'escola ofereix a les famílies l'ensenyament de la religió catòlica, de forma voluntària, dins l'horari lectiu. Es recullen les demandes d'altres opcions

religioses davant la possibilitat que el Departament d'Educació ofereix un mestre per impartir-les. Per l'alumnat que no opti per fer religió, l'escola ofereix una àrea alternativa.

3.1.4.2.- Coeducació / No discriminació per raó de sexe

Ens identifiquem amb un principi coeducador, més enllà d'un enfocament d'ensenyament mixt. Apliquem una metodologia didàctica per a superar els papers tradicionals atribuïts a l'home i a la dona i que intenta proporcionar als alumnes imatges diversificades i no convencionals d'un sexe i l'altre. Intentem no reproduir en les nostres actuacions ni amb el nostre llenguatge esquemes socials que puguin suposar algun tipus de discriminació per raó de sexe i volem fer reflexionar els alumnes davant d'actituds i idees sexistes viscudes com a normals al seu entorn.

Tenim en compte aquest criteri per a l'elecció de lectures que proposem als alumnes i de la nova incorporació del fons de la biblioteca. A més, tenim present que aquesta coeducació es mantingui en les actuacions quotidianes de la classe: càrrecs, colònies, sortides, esports, espai de patis, oferta d'activitats extraescolars, cartells del centre, etc.

El Consell Escolar del centre té una comissió formada per una representació de pares i mestres que vetllarà per la no discriminació per raó de sexe a l'escola.

La Comissió de Convivència vetllarà també perquè els documents del centre usin un llenguatge no sexista.

3.1.4.3.- Pau, solidaritat, cooperació

Són valors que l'escola treballa de forma transversal a totes les àrees i activitats. El Pla de Convivència especifica actuacions, activitats, dinàmiques que guien la promoció d'aquests valors i que comporta actuacions amb els diferents membres de la comunitat educativa i amb entitats de l'entorn (tercera edat i ONG). Destaquem la celebració del Dia de la Pau i la no violència escolar amb activitats de conscienciació o l'elaboració del Pla d'Acció tutorial.

3.1.4.4. Respecte

El Pla de Convivència contempla el treball del valor del respecte cap a un mateix, cap els altres i cap a l'entorn per afavorir un clima adequat de convivència que ajudi a l'aprenentatge. Les accions previstes s'emmarquen a nivell d'escola, d'aula i d'entorn.

L'escola disposa d'una Comissió de Convivència que vetlla perquè a tots els documents del centre quedi reflectit la importància d'aquest valor, a més de coordinar activitats per conscienciar i reforçar el respecte.

El Pla de convivència proposa accions per implicar a les famílies. Aquestes signaran el full de compromís a P3 i a les entrevistes individuals de P3, 1r, 3r i 5è el tutor/a revisarà i valorarà conjuntament la seva actitud i participació en l'educació dels seus fills/es.

A nivell d'aula el Pla de convivència proposa activitats, dinàmiques i hàbits per conscienciar l'alumnat sobre el respecte, per portar aquest valor a la pràctica i finalment avaluar-ho.

A més de treballar prèviament l'autoconeixement i autoregulació d'un mateix a través de l'educació emocional i del respecte dels altres en general, treballem també el respecte per les normes socials i de convivència: compliment del codi viari, actitud cívica en el transport públic i en els entorns que es visiten, ús adequat del mobiliari i espais públics, valoració, estima i respecte del patrimoni i de la diversitat lingüística, cultural, religiosa...

3.1.4.5.- Interculturalitat

Com a escola inclusiva som conscients que el nostre alumnat és divers i que hem de disposar de mitjans per a afavorir la convivència.

Tenint en compte aquest factor, el centre vetllarà per garantir la convivència entre tots els seus membres, la qual cosa suposa conèixer, respectar i valorar la diversitat de llengües, valors, creences, actituds i hàbits relacionals, així com resoldre els conflictes que puguin aparèixer. En aquest sentit, el Projecte Lingüístic de Centre (PLC) contempla el català com a eix vertebrador d'un projecte plurilingüe i pauta la introducció de les altres llengües curriculars de manera progressiva i el reconeixement simbòlic de les llengües d'origen. El pla d'Acollida preveu el protocol per atendre els alumnes i famílies novingudes i el Pla de Convivència contempla accions per conèixer, valorar i respectar la diversitat cultural del centre.

3.1.4.6.- Estils de vida saludables

L'escola ha de ser un entorn que afavoreixi el correcte desenvolupament de la salut física, psíquica, afectiva i social de l'individu. En aquest sentit, es fomentarà entre l'alumnat l'adquisició d'estils de vida saludables i de models positius de relació humana.

Respecte a la salut física, l'escola duu a terme les següents actuacions, algunes d'elles incloses a l'àrea d'educació Física:

- Foment de l'hàbit d'un esmorzar saludable des de les reunions d'inici de curs fins a l'acció tutorial.
- Foment del consum de fruites entre l'alumnat mitjançant la participació a la Campanya de Consum de Fruita a les Escoles.
- Foment de l'activitat física entre les alumnes per potenciar-ne el vessant lúdic i el de salut (piscina a 1r, danses catalanes a 3r, activitats intercentres de zona i Diada Esportiva).
- Participació en programes i tallers de l'ASPB.
- Oferta d'activitats extraescolars esportives

L'escola aportarà informació i estimularà conductes de prevenció davant els riscos més freqüents i greus per a la salut individual i col·lectiva. Per això, l'escola participa regularment en els següents programes de salut:

3.1.4.7.- Educació per a la preservació del medi ambient

La nostra escola participa en el programa Escoles + Sostenibles des del curs 2003-2004, per la qual cosa estem compromesos amb el desenvolupament respectuós amb el medi ambient. Creiem necessari adaptar el nostre comportament per tal de gaudir indefinidament del nostre planeta com a espècie humana. Volem sensibilitzar als nostres alumnes la idea de “saber viure sense fer malbé”. Aquesta filosofia, que es concreta en diferents activitats, es basa en el respecte i conservació del medi ambient. La nostra contribució és fer una escola cada dia més sostenible.

Així, cada trienni ens fixem diferents objectius de caire ambiental en el marc en el programa Escoles + Sostenibles. A la PGA es concreten els objectius i activitats de cada curs escolar. A continuació enumerem algunes de les actuacions ja consolidades al centre:

- Hort escolar.
- Potenciació de l'ús dels embolcalls sostenibles.
- Ús dels contenidors de recollida selectiva.
- Reutilització de fulls.
- Reducció del consum d'aigua.
- Reducció del consum d'electricitat
- Reducció de la contaminació acústica. Unitat de programació interdisciplinària a 6è: *“El mapa sonor de la Prosperitat”*.
- Ús del transport públic en les sortides a la ciutat de Barcelona a CM i CS,
- Programació de tallers amb material reciclat a tots els cicles.
- Manteniment dels parterres de l'escola.
- Des de la comissió s'animarà a la participació de noves microxarxes quan es consideri adient.

3.1.5.- Inclusió: atenció a la diversitat

Som una **escola inclusiva i oberta** a tothom que segueix els següents **principis**:

- Reconeixem la diversitat entre l'alumnat i les famílies com un fet universal.
- Tenim una mirada respectuosa cap a la diversitat. Reconeixem les possibilitats d'aprendre de tot l'alumnat i hem creat nous marcs per donar resposta a les seves necessitats.
- Treballem per una educació de qualitat que tingui en compte l'equitat i la igualtat d'oportunitats perquè tot el nostre alumnat tingui expectatives d'èxit.
- Personalitzem aprenentatges perquè tot l'alumnat pugui desenvolupar al màxim les seves potencialitats.
- Apostem per una formació col·lectiva del professorat per desenvolupar projectes educatius compartits.
- Afavorim la participació i la corresponsabilitat de tots els professionals de l'educació per així construir un projecte comú a partir del diàleg, la comunicació i el respecte.

Per atendre aquesta diversitat partim d'un Currículum per a tots i planifiquem estratègies metodològiques i organitzatives destinades a reduir les barreres de l'entorn, a prevenir les dificultats d'aprenentatge i a assegurar un millor ajustament entre les capacitats dels alumnes i el context d'aquest aprenentatge. Els criteris generals per organitzar l'atenció a la diversitat s'estableixen a les

NOFC. La concreció anual d'aquestes mesures apareix a la Programació General de Anual (PGA) i en les unitats de programació.

Les **mesures** per a l'atenció educativa organitzades pel centre són:

- ❑ **Agrupaments** de grup classe, mig grup heterogeni, grups reduïts, equips base de treball cooperatiu i atenció individualitzada.... A més, comptem amb el recurs de **l'aula d'educació especial**, aquells anys que la matrícula ho permeti, **l'aula d'acollida** i del **Suport Escolar Personalitzat (SEP)** dins i fora de l'aula.
- ❑ Pel que fa a les estratègies d'ensenyament-aprenentatge, el professorat organitza l'activitat docent tenint en compte les característiques del seu alumnat i la diversitat de necessitats, estils d'aprenentatge i expectatives que té. Tots els alumnes poden i han de participar en les activitats educatives del centre, adaptant-ne els objectius, activitats i temporització a les seves diferents capacitats i motivacions, mitjançant **Plans de Suport Individualitzats (PI)**.
- ❑ A fi de planificar i fer el seguiment de les actuacions que es duguin a terme per atendre la diversitat de l'alumnat, al centre també funciona la **Comissió Social** (per donar resposta a les dificultats individuals de tipus socioeducatiu i econòmic que puguin sorgir entre les famílies) i la **Comissió d'Atenció a la Diversitat (CAD)**.
- ❑ El nostre **Pla d'Acollida (PAC)** és el que guia les actuacions de l'escola per afavorir la plena incorporació de tots els membres de la comunitats educativa (alumnat, professorat, alumnat de pràctiques i famílies) a la vida i a la dinàmica de l'escola. Aquest pla té en compte les necessitats específiques de tots aquests col·lectius per a sentir-se membres de l'escola i marca els protocols a seguir amb cada un d'ells. A més, aquest pla recull la documentació que es lliura a cada col·lectiu amb la informació bàsica a l'inici de curs o en el moment d'incorporació al centre.

L'escola disposa dels **suports** personals, materials i tecnològics del propi centre i de l'entorn:

- ❑ A nivell de **suports personals** comptem amb la figura del vetllador, TIS, Educador Social i SSAE. Les dues darreres figures van associades al Pla de Barris de Prosperitat 2021-2024.
- ❑ Col·laboració dels **Serveis Educatius externs** (EAP, ELIC, logopèdia, treball social, etc.) i amb projectes de reforç extraescolar: Èxit a cicle superior, espai de la Fundació la Pedrera...

3.1.6.- Criteris d'avaluació

A Educació infantil s'avalua a partir de les àrees de Coneixement d'un mateix i dels altres, de Descoberta de l'entorn i de Comunicació i Llenguatges. Així mateix s'avalua el procés d'adaptació. L'avaluació és contínua i es recull als fulls de seguiment, que es corresponen als ítems de l'informe a les famílies.

A Primària les diferents àrees s'avaluen desglossades en les dimensions que contempla el currículum. Els criteris d'avaluació que hi apareixen són fruit del consens per part del professorat. Cada mestre/a disposa d'uns fulls de seguiment trimestral de cada àrea, amb les diferents dimensions. L'informe a les famílies segueix el mateix esquema que els fulls de seguiment.

En general totes les dimensions representen el mateix percentatge de la qualificació, tot i que alguna d'elles contempli més ítems. Es considera que se supera una àrea quan s'aproven la meitat dels àmbits. En el cas de l'àmbit lingüístic (llengua catalana i literatura , llengua castellana i literatura i llengua anglesa i literatura) es considera que tenen més pes en la qualificació final les dimensions d'expressió oral, expressió escrita i comprensió lectora que la dimensió literària i la dimensió plurilingüe.

3.1.7.-L'acció tutorial i orientació

L'escola treballa per l'elaboració d'un **Pla d'acció tutorial** que inclou l'educació emocional. Aquest document contempla el conjunt d'actuacions educatives, tant del tutor/a com d'altres mestres i professionals que intervenen al grup classe, destinades al desenvolupament personal i social de l'alumnat. Els objectius bàsics del pla són:

- Crear dinàmiques positives de relació entre els membres del grup
- Fomentar sentiment de pertinença a l'escola
- Acompanyar les famílies en l'educació dels fills/es.

Correspon al tutor/a la tasca de:

- Orientar el procés educatiu de l'alumnat.
- Vetllar perquè pugui adquirir les capacitats i competències bàsiques.
- Dinamitzar les adaptacions del currículum i coordinar la resta d'agents implicats en l'acció educativa.
- Contactar amb les famílies, fet que inclou la reunió d'inici de curs i un mínim d'una entrevista.
- Fer el seguiment de la documentació acadèmica necessària en el tot el procés d'ensenyament-aprenentatge (actualització del dossier de promoció de curs, informes a les famílies, plans individualitzats, actes d'avaluació i fulls de traspàs en general).

3.1.8. -Coherència de la línia pedagògica

La línia pedagògica del centre s'impulsarà a partir del Projecte de Direcció vigent.

L'escola vol garantir la coherència vertical i horitzontal de la línia pedagògica i per tant, vetlla per la **coherència dels diferents documents** PL, NOFC, PGA, Pla d'Acollida, Pla de Convivència, Pla d'Acció Tutorial , Pla d'atenció a la diversitat, Pla d'estratègia digital...

La PGA i la MA estan alineats. A partir de l'anàlisi dels resultats de les proves internes i externes i de les propostes de millora de la memòria es planifiquen els objectius i actuacions pel curs següent:

Els Programes Educatius i Projectes d'Innovació que incorpori el centre seran **coherents** amb l'ideari del PEC.

L'escola ha cregut oportú crear **altres documents** d'utilitat per a assegurar aquesta coherència i han estat organitzats en arxius en format paper i/o digital.

Per garantir la línia pedagògica es realitzen **periòdicament reunions pedagògiques** de les àrees instrumentals i de manera esporàdica d'altres àrees. En aquestes reunions es revisen els acords, es recullen les noves aportacions i es planifiquen les noves actuacions, que es desenvolupen a les reunions de cicle. **Les línies d'actuació de cada curs es concreten a partir dels objectius de la PGA**

Els programes i projectes de l'escola

❑ **Eines per al Canvi.** Programa d'acompanyament per a la transformació educativa dels centres. (Iniciat curs 2017-2018)

❑ Dins **el Pla de Barris**, participem a la **Caixa d'Eines (Ràdio escolar)** i al programa **Encercla't per l'acompanyament emocional** (Iniciat curs 2020-21)

❑ **Tenim la paraula:** Proposta d'activitats d'expressió oral des d'infantil a primària. (Iniciat curs 2019-2020)

❑ **Foment de la lectura:** Amic lector, Conta contes, Lectura al carrer, visita a la biblioteca de Roquetes, biblioteca d'aula i bibliopati.

❑ **Escoles + sostenible** (Iniciat curs 2003-04): Hort , Projecte Sssplau (reducció de la contaminació acústica), Pla prevenció de residus, Apilo XII (recollida de piles), Alimenta't amb seny.

❑ **Educació Viària** amb la Guàrdia Urbana. Setmana del Camí Escolar i matemàtiques al carrer.

❑ **Eix Anual de centre**

❑ **Internet segura:** Guàrdia Urbana

❑ **Salut:** Pla de consum de fruita ((Iniciat curs 2010-11), Ens fem grans! a El (Iniciat curs 2016-2017) i Creixem Sans a CM (Iniciat curs 2015-2016), Bon dia somriu (Iniciat curs 2020-21) , Xerrada sexualitat a 6è

❑ **Educació emocional:** "1,2,3 Emocions" a Ed. Inf (Iniciat curs 2015-16), mediació i tutoria a primària

❑ **MUS-E.** Expressió corporal i dansa per a treballar els valors de P-4 a 4t (Iniciat curs 2017-2018)

❑ **Arts escèniques:** danses catalanes 3r, Cantània a 4t, teatre a 6è

❑ **Activitats físiques:** Pla Català de l'Esport (Iniciat curs 2010-2011). Aprèn a nedar a 1r. Activitats esportives intercentres.

❑ **Projecte Èxit** acompanyament educatiu a CS (Iniciat curs 2003-2004): Reforç escolar a l'Institut Galileo Galilei

❑ **Programes de ciències a CI:** "Taller de Fabricació digital"

❑ **Altres:** Patrimonia'm a CS (Iniciat curs 2016-2017), Pregó dels infants a 5è (2008-2009)

❑ **(Estructures participatives de l'alumnat:** Assemblees de classe, Consell d'alumnes de primària i reunions de delegats verds.

❑ **Reciclatge de llibres**

❑ **Sortides escolars** lligades al Currículum

- Colònies bianuals** en camps d'aprenentatge
- Sortides a diferents museus i equipaments culturals de la ciutat.**
- Sortides als principals **auditoris** de la ciutat.
- Teatre en anglès** a primària
- Altres

3.1.9.- Participació del professorat

El professorat és un agent bàsic per portar a terme amb eficàcia i eficiència la tasca educativa. Per tant, el centre posa els mitjans perquè **el professorat s'impliqui i en conegui la línia pedagògica i el seu funcionament.** L'equip directiu vetllarà per un lideratge distribuït i per tant, assignarà càrrecs i responsabilitats després d'haver escoltat els docents. A més, organitzarà comissions de treball amb coordinadors específics responsables de la planificació, realització i avaluació. Per últim, sempre que sigui possible es dinamitzaran les reunions perquè permetin la màxima participació del professorat.

Per fer efectives les reunions, el/la Cap d'Estudis lliura periòdicament **una planificació temporitzada de les sessions de reunió i l'ordre del dia de cadascuna.** Les diferents reunions que s'estableixen, així com els càrrecs de coordinació intermedis, s'expliquen amb detall a les NOFC.

3.1.10. Cohesió de l'escola.

L'escola té previstes una sèrie d'actuacions amb l'objectiu que els membres de la comunitat educativa es **puguin incorporar el més ràpidament possible els hàbits i la manera d'actuar pròpia de l'escola Prosperitat.** Es tindrà en compte que el procés d'acollida no s'emmarca en el primer contacte, sinó que és un procés seqüenciat al llarg del curs. Per fer-ho efectiu s'implicarà a tota la comunitat perquè l'acollida sigui exitosa. A més, es posarà especial atenció tant a aspectes tècnics com a relacionals i es tindran en compte les tres etapes que passa una persona fins que se sent integrada en una escola: coneixement inicial de les característiques del centre, clarificació del rol propi dins la comunitat i percepció de l'èxit en la socialització.

En conclusió, es posarà èmfasi en el fet que la comunitat educativa se senti informada, escoltada i membre d'un projecte col·lectiu.

En relació als professionals que intervenen al centre:

- Presentació del nou professorat a la resta del claustre i al professorat PAS, Serveis educatius... per facilitar el coneixement mutu entre membres.

- A l'inici de curs, organització de dinàmiques de grup per afavorir el coneixement, la confiança i la creació de vincles afectius i l'intercanvi d'expectatives, temors, il·lusions...
- Al llarg del curs, organització de dinàmiques de confiança i distensió per millorar les relacions i crear vincles sòlids i equilibrats i reduir moments de tensió.
- A l'inici de curs i en moments de noves incorporacions, facilitació del coneixement de l'organigrama escolar i actualitzar-lo quan calgui.
- Lliurament de la documentació necessària per poder desenvolupar un treball de qualitat.
- Realització de reunions individualitzades entre el nou docent i l'equip directiu per formalitzar la credencial, generar un clima de confiança entre docent i equip directiu, clarificar el Projecte Educatiu de l'escola, conèixer les experiències, expectatives, motivacions i potencialitats de cada persona i possibilitar un rol de lideratge en el centre per sentir-se responsable del projecte, valorar el procés i adequar les actuacions.
- Tutorització del professor/a nou per part del coordinador/a on s'ha adjudicat el docent o per part d'un mestre/a del cicle *per* facilitar l'adaptació més ràpida al funcionament organitzatiu i pedagògic del centre i conèixer les instal·lacions.
- A partir del programa En cercle, realització de sessions de cercles de diàleg restauratius quan es consideri convenient.
- A final de curs, valoració del clima de convivència per millorar i adequar les actuacions a la realitat.

En relació a les famílies.

- Col·laboració amb l'AFA per millorar la implicació de les famílies.
- Foment de la comunicació amb les famílies a través de l'aplicació bidireccional i de les reunions i entrevistes personals previstes a la PGA.
- Realització de dinàmiques de coneixement entre pares i mares de P3
- Realització de reunions de curs per ajudar a crear Xarxa de famílies per potenciar el suport i l'ajuda mútua.
- Planificació d'activitats d'aprenentatge obertes a la participació i l'opinió de les famílies.
- Planificació d'activitats de centre obertes com a públic a les famílies.
- Elecció de delegats/des de curs.
- Aplicació del protocol d'acollida a les famílies.
- Foment d'activitats extraescolars adreçades a les famílies.
- Organització de xerrades de temes d'interès.

En relació als alumnes, per afavorir la cohesió i la igualtat d'oportunitats:

- Facilitació de l'accés a les activitats extraescolars, sortides, ...
- Acció tutorial que contempli una mirada restaurativa.
- Tractament de l'educació en valors com a eix transversal.

3.1.11. Relacions escola - entorn

a) INSTITUCIONS EDUCATIVES

☐ **Instituts.** Els tres instituts adscrits són Galileo Galilei, Nou Barris i Flos i Calcat. Els alumnes de sisè **visiten** les seves instal·lacions dins el període de preinscripció. A més, l'escola manté una **reunió de traspàs d'informació**, on es **lliura un informe individual** dels alumnes.

Es fan **altres activitats conjuntes amb l'Institut Galileo Galilei:** Apadrinament d'alumnes de 6è i 4t d'ESO, Amics de lectura ESO-P5/1r i experimentació

Al llarg del **segon trimestre s'aprofita aquest moment per fer un traspàs secundària- primària** dels nostres antics alumnes que estan cursant 1r d'ESO.

Per últim, acollim alumnat de diferents Instituts de Nou Barris dins el **Projecte de diversificació Curricular.**

❑ **LLARS D'INFANTS DEL BARRI.**

Quan s'acosta el període de matriculació es lliuren tríptics informatius del nostre centre amb la data de la jornada de portes obertes. L'escola està oberta a possibles reunions informatives organitzades per les llars del barri.

❑ **ALTRES ESCOLES DEL BARRI:**

Pertanyem a la **Xarxa Nou Barris-2 del Programa Xarxes per al Canvi**, membres de l'equip impulsor participen en les diferents sessions d'intercanvi de la xarxa. A més, gran part del nostre professorat participa en els **seminaris que organitza el CRP**: Cap d'Estudis, Secretària, Mestra d' Ed. Especial, Coordinadora de Biblioteca, Mestre d'Educació Física, Seminari de música i Seminari de Cultura Digital. Aquestes sessions permeten compartir experiències i projectes pedagògics. A més, també es fan reunions de coordinacions de direccions de centres de llars d'infants, educació infantil i primària i secundària del barri.

A través d'algunes **activitats de dinamització**, com les organitzades pel Centre de Recursos a nivell esportiu, els alumnes de la nostra escola comparteixen un espai de joc esportiu amb altres alumnes d'altres centres del barri.

b) SERVEIS EDUCATIUS

❑ **EAP.** El/La psicopedagog/-a proporciona assessorament psicopedagògic al centre educatiu i a les famílies. Fa observacions i informa del suport per a l'alumnat de necessitats educatives especials. Treballa conjuntament amb la mestra d'Educació Especial. El/la treballadora social intervé amb les famílies amb necessitats socioeconòmiques i culturals desfavorides. Ambdues figures participen en la comissió social, reunions de la CAD, reunions amb el professorat, etc. ...

❑ **ELIC.** Dóna suport a les aules d'acollida, a les activitats de centre acollidor i les de l'entorn relacionades amb la llengua, la interculturalitat i la cohesió social. Treballa conjuntament amb la coordinadora lingüística del centre.

❑ **CRP Nou Barris.** Aporten recursos materials i bibliogràfics, promouen activitats de dinamització pels alumnes del Districte (Dragonada, Jocs tradicionals, Jocs cooperatius,...) i de formació pels docents dels centres, activitats culturals del Districte de Nou Barris (Jocs Florals, mostra de revistes, conferències, xerrades,...) i assessorament en diferents àmbits (estratègia digital, seminaris...)

❑ **Seveis Educactius específics:** CREDA (auditius) , CREDV (visuals), CRETDIC (conductuals), SEEM (motòrics) en funció de les necessitats puntuals del nostre alumnat.

❑ **Camps d'Aprenentatge.** Organitzem bianualment les colònies en Camps d'Aprenentatge ofertats pel Departament.

c) INSTITUCIONS

❑ **Ajuntament. IMEB.** Participem del programa per revertir les desigualtats del **Pla de Barris de la Prosperitat (2021-2024)**. A més, l'escola participa de diferents activitats organitzades anualment per l'Ajuntament com el Pregó de les Festes de Santa Eulàlia o les Curses d'orientació a 3r.

- ❑ **Districte de Nou Barris:** Coordinació amb **la representant del Consell Escolar**.
- ❑ **Servei de Promoció i Suport de l'Institut Municipal de Persones amb Discapacitat.** Esport i discapacitat a 5è.
- ❑ **Fundació Yehudi Menuhin.** Participem en el Projecte MUS-E per aprendre i portar a terme una pràctica artística com a font d'expressió d'emocions i respecte vers la comunitat.
- ❑ **MUHBA.** Amb el Museu d'història de Barcelona portem endavant les activitats de Patrocini de Torre Baró.
- ❑ **Universitat de Barcelona i diferents centres de FP:** Som **centre de pràctiques** per a la formació de mestres, tècnics d'Ed infantil, TIS, tècnics informàtics...
- ❑ **Fundisoc:** Organització del Casal d'Estiu de l'escola.
- ❑ **Guàrdia Urbana.** Amb la participació en el projecte "La Guàrdia Urbana a les escoles" es pretén treballar l'educació viària, entesa com educar per a una mobilitat segura i per a una millora de la convivència ciutadana, l'ús d'una internet segura i el respecte per l'entorn.
- ❑ **L'Agència de Salut Pública de Barcelona** a través del **programa SALUT I ESCOLA** proporciona diversos serveis al centre relacionats amb l'educació per a la salut de l'alumnat: vacunacions, salut buco-dental, sexualitat...
- ❑ **CSMIJ-Nou Barris.** Ens coordinem amb els professionals de Salut Mental que atén el nostre alumnat.
- ❑ **Centre Obert Muntanyès (Depenent de la Fundació Pare Manel).** Ens coordinem amb els professionals que atén el nostre alumnat.
- ❑ **Serveis Socials Guineuta-Verdun-Prosperitat .** L'assistent social fa el seguiment directe de les famílies amb necessitats socioeconòmiques i culturals desfavorides coordinadament amb la treballadora social de l'EAP. Participa en la Comissió Social de l'escola.
- ❑ **Equips d'Atenció a la Infància i l'Adolescència (EAIA).** Ens coordinem amb els professionals que atén el nostre alumnat.
- ❑ **Avismon.** Participem amb la recollida d'aliments per la gent gran que viu sola.

d) SERVEIS DEL BARRI

- ❑ **Ludoteca.** La ludoteca "La Guineu" es troba dins el recinte de l'escola però està oberta al barri. Molts dels nostres alumnes hi assisteixen de manera regular.
- ❑ **Residències d'avis de Trinitat Vella i del Molí.** Al llarg del curs i amb diferents cicles fem activitats d'acompanyament de la gent gran.

4.- Formulació d'objectius

4.1.- Objectius de l'àmbit pedagògic

La finalitat fonamental del centre és la formació humana i acadèmica del nostre alumnat, que es concreta amb els següents objectius:

- Fer de l'alumnat el **protagonista** del seu aprenentatge.
- Construir els **aprenentatges de forma significativa** a partir dels elements de l'entorn proper.
- Millorar els resultats educatius dels alumnes.
- Desenvolupar les **capacitats i competències bàsiques de l'alumnat** tenint en compte els **diferents ritmes** evolutius, capacitats intel·lectuals, motrius i afectives, a més del seu bagatge cultural.
- Promoure la **no competitivitat**, afavorint el ple desenvolupament personal sense establir valoracions comparatives.
- Fomentar la **interrelació entre alumnes** dels diferents nivells per afavorir un aprenentatge mutu.
- Formar alumnes capaços de comunicar a partir de **diferents llenguatges**: matemàtic, audiovisual, musical, plàstic, corporal...
- Formar persones **integrades** socialment desenvolupant el seu esperit crític i la capacitat de discussió i decisió.
- Potenciar el **treball en equip** per desenvolupar la cooperació, la creativitat, la iniciativa i la responsabilitat.
- Prioritzar l'**aprenentatge experimental, manipulatiu, significatiu i funcional**.
- Guiar a l'alumne/a perquè sigui capaç de **relacionar els nous aprenentatges de les diferents àrees**.
- Integrar l'**avaluació contínua** dins el procés d'aprenentatge de l'alumnat.
- Fomentar l'autonomia en el treball basat en l'estudi i l'**esforç personal**.
- Assegurar l'assoliment màxim de la **competència digital** de tot l'alumnat i integrar les tecnologies com una eina educativa més.
- Fer del català l'eix vertebrador de l'escola dins d'un **projecte plurilingüe**.

- Fomentar les **habilitats de la lectura** per adquirir nous coneixements i gaudir de la pròpia lectura.
- Fomentar la **sostenibilitat** i el respecte al medi ambient.
- Potenciar l'autonomia i el coneixement de les normes bàsiques viàries per part dels alumnes perquè puguin fer un ús segur del camí escolar.
- Fomentar estils de **vida saludable**.
- Educar l'alumnat perquè aprengui a **interpretar i gestionar les seves emocions**.
- Fomentar la participació de l'alumnat en la vida diària del centre**.
- Implicar les famílies** en l'educació dels seus fills/es.
- Educar en **els valors** de la pau, el respecte la convivència, el lleure, la solidaritat i la coeducació.

4.2.- Objectius de l'àmbit de govern institucional (entorn)

- Potenciar les relacions amb l'entorn especificades a l'apartat 3.1.11
- Generalitzar la comunicació i la gestió mitjançant l'ús de les TIC, tant entre el professorat com amb les famílies.
- Treballar per oferir una bona imatge del centre i per promoure la seva projecció externa, amb la comunicació els projectes, programes i activitats que es porten a terme a través de diferents canals (web de l'escola i d'altres entitats, revista escolar, mitjans de comunicació...)
- Dinamitzar la jornada de portes obertes amb diferents iniciatives participatives.

4.3.- Objectius de l'àmbit administratiu

- Vetllar per l'ús de la llengua catalana en totes les activitats administratives del centre.
- Guiar/ acompanyar les famílies en la progressiva implantació de l'administració digital.
- Assegurar una comunicació àgil amb les famílies a través dels diferents canals disponibles (aplicació al mòbil o a altres dispositius, web de l'escola,...)
- Mantenir actualitzats els inventaris del centre.
- Dur a terme una gestió econòmica transparent donant paper a la comissió econòmica.

4.4.- Objectius de l'àmbit humà i de serveis

- Facilitar la creació de vincles afectius positius entre els membres de la comunitat educativa, i així generar un clima de confiança adequat.
- Facilitar als membres de nova incorporació a la comunitat educativa la ràpida adaptació al funcionament organitzatiu i pedagògic de l'escola.
- Ajudar als membres de la comunitat educativa a crear un major sentiment de pertinença a l'escola i així generin un major compromís amb la tasca educativa del centre.
- Sensibilitzar a la comunitat educativa de la importància dels processos d'acollida de tots els membres i conscienciar-los de la seva implicació en el procés.
- Aconseguir la implantació, el respecte i l'observança de les NOFC.
- Supervisar l'organització i el funcionament del servei de menjador com a espai de promoció d'hàbits d'alimentació saludable i de relació social.
- Facilitar el funcionament de l'espai d'acollida de matí i tarda.
- Vetllar per l'organització i bon funcionament de les activitats extraescolars.
- Vetllar perquè la proposta educativa d'extraescolars ofereixi activitats que permetin el desenvolupament integral dels nostres alumnes (artístiques, esportives, formatives...).
- Coordinar l'ús compartit dels espais del centre en diferents moments per part de l'escola, l'AVA la ludoteca la Guineu i l'institut Galileo Galilei.
- Aconseguir la implantació, el respecte i l'observança de les NOFC.

5.- INDICADORS DE PROGRÉS

Al PdD s'han definit un seguit d'indicadors de progrés a partir dels quals s'ha fet una tria d'aquells sobre els quals es farà una especial incidència:

- Índex de millora d'alumnes al nivell alt de matemàtiques a CB de sisè.
- Índex de millora de la comprensió lectora a les proves inicials i finals internes a les proves inicials i finals internes de llengua catalana de primària.
- Índex de millora de la demanda a P3.
- Índex de satisfacció del nou professorat i de l'alumnat de pràctiques en la rebuda inicial.
- Índex de satisfacció amb el grau de convivència al centre.
- Índex de millora del rendiment acadèmic a l'educació primària.

6.- DOCUMENTACIÓ DEL CENTRE QUE ARTICULA AQUEST PEC

El projecte educatiu de l'escola s'articula a través dels següents documents:

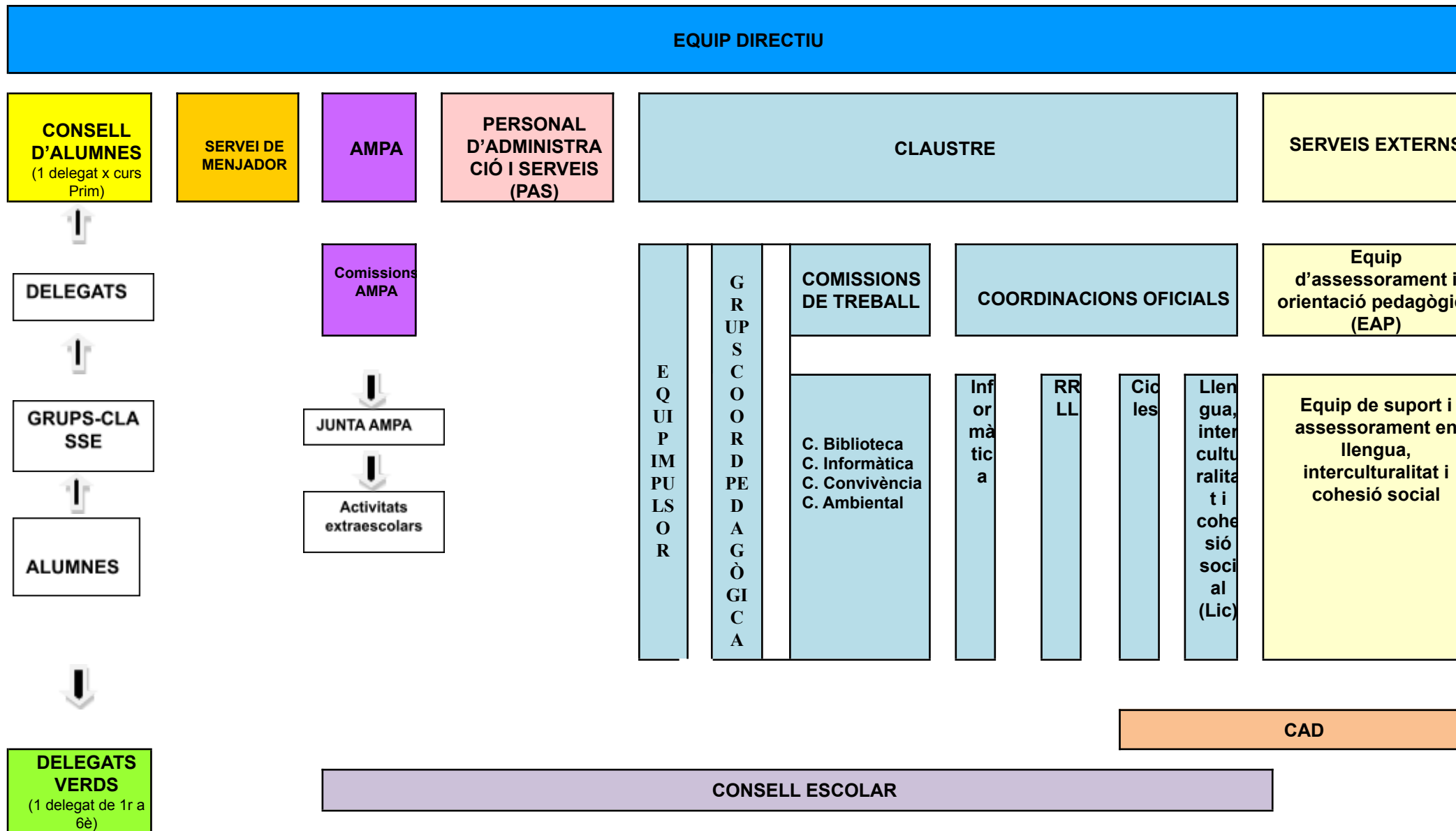
- NOFC
- Carta de compromís
- Projecte lingüístic
- Pla d'acollida i integració
- Pla d'acció tutorial
- Projecte de convivència
- Estratègia digital de centre
- Projecte centre de pràctiques
- PGA
- MA

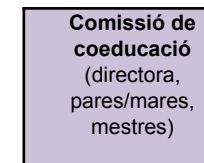
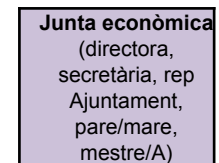
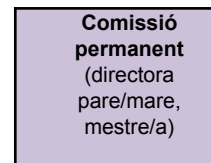
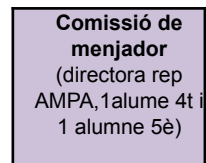
7.- Revisió i actualització del PEC

Aquest projecte educatiu (PEC) ha estat consensuat pel claustre del centre a partir de la proposta inicial de direcció i de la discussió per part dels cicles.

Està a l'espera de la presentació al Consell Escolar en la sessió del dia

8.- ORGANIGRAMA





ORGANIGRAMA