

A thick dark blue vertical bar runs down the left side of the page. A blue arrow-shaped banner points to the right from the bar, containing the text 'Curs 2020/21'.

Curs 2020/21

Pla específic d'obertura

Escola Pompeu Fabra

Several thin, light blue wavy lines originate from the bottom left and curve upwards and to the right, creating a sense of movement and depth.

Parets del Vallès
DEPARTAMENT D'EDUCACIÓ



Índex

1. Introducció	3
2. Diagnosi	5
3. Organització de grups d'alumnes, professionals i espais	6
3.1. Grups estables	7
3.2. Promoció de la salut i suport emocional	8
3.3. Patis	8
3.4. Activitats/suports per alumnes concrets	9
3.5. Espais de reunió i treball personal	9
4. Organització d'horaris i gestió d'entrades i sortides	11
4.1. Atenció a la diversitat	12
4.2. Fluxos de circulació dins del centre	12
4.3. Menjador	13
4.4. Acollida (matiners)	15
4.5. SEP	15
4.6. Extraescolars	15
4.7. Sortides i colònies	16
5. Relació amb la comunitat educativa	16
5.1. Reunions inici de curs	16
5.2. Consell escolar	17
5.3. Difusió del pla	17
5.4. Tutories	17
5.5. Comunicació famílies	17
5.6. Formació	17
6. Pla de Neteja	18



Escola Pompeu Fabra
Pla específic d'obertura. Curs 2020/21

6.1.1.	Menjador.....	18
6.1.2.	Espais compartits	19
6.1.3.	Lavabos.....	19
6.2.	Mesures de prevenció personal (distanciament, higiene).....	20
7.	Pla d'actuació en cas de detectar un cas de COVID-19.....	21
7.1.	Actuació en cas de germans i/o familiars d'un cas	28
7.2.	Gestió del personal del centre educatiu	28
7.3.	Accions contràries a la convivència.....	29
8.	Organització pedagògica en cas de confinament.....	29
9.	Seguiment del Pla.....	31
10.	Annexos.....	32
10.1.	Plànols planta baixa.....	0
10.2.	Plànols primera planta	1
10.3.	Llista comprovació famílies	0
10.4.	Llista comprovació neteja Declaració responsable	1
10.5.	Resolució de la directora del centre educatiu.....	4



1. Introducció

El dimecres 1 de juliol, el Departament d'Educació va publicar les Instruccions per al curs 2020-2021 dels centres educatius de Catalunya, un document que té com a finalitat facilitar la tasca organitzativa i pedagògica dels centres educatius i orientar en la presa de decisions per preparar el nou curs escolar.

3

El pla efectua propostes per a l'acció educativa d'acord amb els criteris següents:

- Impulsar una **acció educativa de qualitat i equitat**. En aquest sentit, caldrà establir les estratègies educatives generals per a tot l'alumnat i, en particular, per a l'alumnat més vulnerable que ha patit la desconexió del sistema educatiu durant la pandèmia.
- Buscar fórmules organitzatives durant tot el curs 2020-2021, per garantir la **màxima presencialitat de l'alumnat**.
- Creació **d'agrupaments estables de fins a 25 alumnes** a primària, per tal d'establir amb facilitat la traçabilitat en cas de contagi.
- L'equip docent també haurà de ser estable, format, preferentment, per un màxim de **2 mestres a primària**.
- **Disposar de l'equipament digital necessari** per l'assoliment de la competència digital del professorat i de l'alumnat. El Pla d'Educació Digital de Catalunya contemplarà unes actuacions prioritàries per dotar els centres dels dispositius i la connectivitat necessària, així com dels productes de suport i les plataformes accessibles.

Mesures complementàries previstes al "Pla d'actuació" a 24 d'agost del 2020:

1. **En relació als grups de convivència estables, els grups en el 2on cicle d'educació infantil i a primària no seran superiors als 20 alumnes amb caràcter general i, a secundària es reduiran sempre que sigui possible. En qualsevol cas, quan no sigui possible reduir els grups, entès això com a excepcionalitat i d'acord amb el pla propi de cada centre, s'arbitraran altres mesures preventives i de seguretat.**
2. En relació a l'ús de mascareta, es proposa que a secundària, batxillerat, formació professional i centres de formació d'adults, l'ús de mascareta sigui obligatòria també quan s'està amb el grup de convivència dins de l'aula. **L'ús de la mascareta serà obligatòria a primària -a partir de 6 anys- quan les circumstàncies de la pandèmia en aquell territori així ho indiquin.**



Escola Pompeu Fabra

Pla específic d'obertura. Curs 2020/21

3. En relació al control de símptomes, es recomana que els centres docents realitzin un control diari de la temperatura dels alumnes. Tanmateix, la obligatorietat de mesurar la temperatura diàriament recau en les famílies i s'ha de fer abans de sortir de casa. Seguint aquestes indicacions i les últimes instruccions del Departament de Salut https://documents.espai.educacio.gencat.cat/IPCNormativa/Adaptacio_mesures_Pla_actuacio.pdf l'escola mesurarà la temperatura dels alumnes un cop finalitzada l'entrada, dins de les aules.
4. S'introdueix una nova mesura: Es farà un cribratge poblacional de 500.000 persones utilitzant les escoles i instituts des del 15 de setembre al 15 de novembre.

L'Escola Pompeu Fabra, per poder atendre aquesta situació excepcional que vivim, estableix aquest Pla específic d'obertura atenent a les "Instruccions per al curs 2020-2021 dels centres educatius de Catalunya". Aquesta proposta es basa en 4 valors essencials:

- Malgrat la pandèmia, tots els infants i adolescents han de tenir accés a l'educació en condicions **d'equitat**.
- L'aprenentatge als centres educatius ha de poder continuar amb la **màxima normalitat**, seguint les instruccions sanitàries, i garantint **la funció social de l'educació**.
- L'escola ha de ser un **entorn segur**, amb el risc mínim assumible.
- A través de les mesures proposades, els centres educatius han d'estar en condicions de contribuir al control de l'epidèmia i a la ràpida **identificació de casos** i de contactes.

Per a la redacció d'aquest pla, l'escola Pompeu Fabra està subjecte a les indicacions que es rebin des del Departament d'Educació en els documents que a continuació adjuntem. Atenent a la situació permanentment canviant, aquesta llista de comunicats, instruccions, decrets, recomanacions i orientacions pot ser ampliada durant el curs.

- [Instruccions per al curs 2020-2021 dels centres educatius de Catalunya](#)
- [Pla d'actuació per al curs 2020-2021 per a centres educatius en el marc de la pandèmia](#)



2. Diagnosi

L'experiència viscuda durant el tercer trimestre del curs 2019/20 ha estat positiva, tota la comunitat educativa s'ha adaptat ràpidament a la nova situació. S'han fet servir les plataformes digitals des de P3 fins a 6è, responent a les necessitats de cada grup i de les seves famílies.

5

Curs	Organització pedagògica	Valoració dificultats i propostes
P3	Han mantingut el contacte a través del videotrucades (meet), trucades telefòniques, correu electrònic i l'app Tokapp. S'han enviat les tasques a través de la web del centre (amb vídeos i propostes engrescadores) i les famílies han fet el retorn a través de correu electrònic. S'enviaven tasques de totes les àrees del currículum. Els divendres s'enviava un resum de les tasques setmanals a les famílies per Tokapp.	El contacte amb les famílies ha estat constant i ha funcionat correctament. Pel que fa als infants, no tots han respost de la mateixa manera, ja que per alguns ha sigut difícil mantenir el contacte amb el seu grup i la tutora a través de dispositius digitals. Dificultats: Formació digital d'algunes famílies. Proposta: Fer formacions per a les famílies en l'àmbit digital. Començar a treballar amb la plataforma Gsuite des de P3.
P4		
P5		
1r	Han mantingut el contacte a través del videotrucades (meet), trucades telefòniques, correu electrònic i l'app Tokapp. S'han enviat les tasques a través de la pàgina web del centre i les famílies han fet el retorn a través de correu electrònic. S'enviaven tasques de tots els àmbits del currículum. Les tasques es distribuïen per dies, cada dia s'enviaven les tasques d'una àrea i els infants tenien una setmana per realitzar-les. Els divendres s'enviava un resum de les tasques setmanals a les famílies per Tokapp.	La comunicació amb les famílies i amb els alumnes ha estat molt positiva i constant. Dificultats: Formació digital d'algunes famílies. Proposta: Fer formacions per a les famílies en l'àmbit digital. Començar a treballar amb la plataforma Gsuite des de P3.
2n		
3r		



4t	Han mantingut el contacte a través del	La comunicació amb les famílies i amb els alumnes ha estat molt positiva i constant. Dificultats: Formació digital d'algunes famílies/alumnes a 4rt (ja que s'han iniciat en aquesta plataforma durant el confinament) Proposta: Fer formacions per a les famílies en l'àmbit digital. Continuar treballant amb Gsuite.
5è	videotrucades (meet), trucades	
6è	telefòniques, correu electrònic i l'app Tokapp. S'ha treballat a través de la plataforma google Classroom, els alumnes feien el retorn de les tasques a través d'aquesta plataforma. Les famílies contactaven a través del correu electrònic. Les tasques es distribuïen per dies, cada dia s'enviaven les tasques d'una àrea i els infants tenien una setmana per realitzar-les. Els divendres s'enviava un resum de les tasques setmanals a les famílies per Tokapp.	

Les últimes instruccions del Departament recomanen fer agrupament de 20 alumnes, en el nostre centre aquest fet és inviable **per manca de docents**. Hi haurà **7 grups amb ràtios de 20 alumnes i 4 grups de 24 o 25 alumnes**. Tot els docents del centre assumeixen una tutoria a excepció de les dues especialistes de llengua anglesa que realitzen la seva especialitat a tots els cursos més alguna altra àrea curricular. No resta cap mestre/a disponible per poder assumir una tutoria. **El Departament no ens ha dotat de cap docents de suport.**

3. Organització de grups d'alumnes, professionals i espais

Tal i com s'estableix al Pla d'actuació del Departament per al curs 2020-21, l'ensenyament **serà presencial** per a tots els alumnes de tots els ensenyaments des d'educació infantil fins a la post obligatòria. En el cas de la incorporació d'un nou alumne al centre, se l'assignarà a un grup estable existent. Els criteris d'aquesta presencialitat estan definits a les Instruccions per al curs 2020-21 de la Secretaria de Polítiques educatives.



3.1. Grups estables

La nostra escola s'organitzarà en **11 grups estables als quals s'assignarà un tutor/a i un mestre/a de suport i un espai referent**. Dins d'aquest grup estable no serà necessari requerir de l'ús de la mascareta ni de la distància de seguretat.¹ Quan intervingui un especialista tant el infants com el docent hauran de dur mascareta si no es pot respectar el 1,5 m de distanciament. Així doncs, pel que fa a la nostra escola, l'organització d'alumnes i docents serà la següent: (es pot veure afectada en funció del personal i de l'evolució de la pandèmia)

7

Curs	Nombre d'alumnes	Professorat Estable	Altres docents	PAE estable	PAE Temporal	Espai Estable	Espai Temporal
P3	12	1 Marta	1 Merche	1 TEI		Aula P3	Psicomotricitat
P4	25	1 Anna	1 Merche		TEI	Aula P4	Psicomotricitat
P5	20	1 Dolors	1 Merche		TEI	Aula P5	Psicomotricitat
1r	24	1 Núria	2 ED Elisenda			Aula 1r	Aula Reforç PRI
2n	25	1 Carme G.	2 ED Elisenda			Aula 2n	Aula Reforç PRI
3r	25	1 Carme C.	2 Sandra Elisenda			Aula 3r	Aula Anglès PRI

¹ A data de 4/9/20 fins nou avís i degut a l'evolució de la pandèmia és obligatòria la mascareta dins del grup estable per infants (6-12 anys) i docents.



Escola Pompeu Fabra
Pla específic d'obertura. Curs 2020/21

4rt	22	1 Conxita	2 Sandra Elisenda			Aula de 4rt	Aula Anglès PRI
5è	20	1 Ana Maria	1 Elisenda			Aula 5è	Aula informàtica ⁸
6è A	18	1 Xavi	1 Elisenda Alba			Aula 6è A	Aula informàtica
6è B	18	1 Pilar Rial	2 Eli Elisenda			Aula 6è B	Aula informàtica
6è C	17	1 Nerea	1 Elisenda Alba			Aula de música	Aula informàtica

3.2. Promoció de la salut i suport emocional

Donada la situació viscuda durant el mesos de confinament, sobretot durant les primeres setmanes, serà molt important donar suport emocional a tots els nostres infants. Es tindrà prevista una programació per treballar les emocions dels infants on es programaran activitats de suport emocional, cohesió de grup, gestió de les emocions, ... i es potenciaran les activitats a l'aire lliure sempre que sigui possible.

3.3. Patis

Cada grup estable estarà junt i quan comparteixin l'espai amb altres grups, han de mantenir entre ells la distància sanitària. Quan no es mantingui la distància interpersonal de 1'5 metres caldrà l'ús de mascaretes.

La sortida al pati ha de ser seqüenciada. Cada grup ha d'ubicar-se al seu espai marcat i diferenciat. **Cada grup tindrà el seu espai de pati i el seu material d'esbarjo propi.** Els horaris del pati s'establiran segons la següent organització:



Grup	Espai	Horari
P3	Pati sorra (<i>fix</i>)	11.45-12.15h
P4	Pati lateral (<i>rotatiu amb pista</i>)	11.45-12.15h
P5	Pista (<i>rotatiu amb pati lateral</i>)	11.45-12.15h
1r	Pati sorra (<i>rotatiu amb pati lateral</i>)	11-11.30h
2n	Pati lateral (<i>rotatiu amb sorra</i>)	11-11.30h
3r	Pista: <i>meitat de la pista</i>	11-11.30h
4rt	Pista: <i>meitat de la pista</i>	11-11.30h
5è	Pati lateral	10.30-11h
6è A	Pista: <i>Meitat de la pista</i>	10.30-11h
6è B	Pista: <i>Meitat de la pista</i>	10.30-11h
6è C	Pati sorra	10.30-11h

3.4. Activitats/suports per alumnes concrets

Activitat o matèria	Grups estables dels quals provenen els alumnes	Docent	Horari (nombre d'hores o sessions setmanals)	Observacions (espai)
Religió	1r a 6è	Elisenda	8 h.	Aula Reforç PRI
Intervenció EAP	P3 a 6è	Roser	11h.	Dins l'aula de cada curs es faran les observacions i les intervencions individuals es faran a la tutoria de CM.

3.5. Espais de reunió i treball personal

En els espais de reunió i treball per al personal s'establiran les mesures necessàries per garantir el **distanciamnt físic de seguretat de 1,5 metres, i és obligatori l'ús de mascareta si això no pot garantir-se**. S'evitarà en la mesura del possible que es comparteixin equips, dispositius, estris o altres instruments o accessoris i s'ha de prestar especial atenció a la correcta ventilació de l'espai. Pel que fa a la neteja, desinfecció i ventilació d'aquests espais

s'ha de seguir l'establert en l'apartat 4.3 del [Pla d'actuació per al curs 2020-2021 per a centres educatius en el marc de la pandèmia.](#)

En cas de fer ús de material, d'espais i dispositius compartits (cafetera, nevera, ordinadors, lavabos, fotocopiadora, plastificadora, telèfons,...) serà responsabilitat d'un mateix fer la desinfecció en acabar.

10

Reunions	Espai	Temporització
Cicles	Aula taller (Cicle superior i cicle mitjà) i sala de mestres (educació infantil i cicle inicial).	Setmanalment
Tutories famílies	Si és possible via Meet o sinó, presencialment a la tutoria del cicle o aula del curs.	Setmanalment
Claustres	Via Meet (des de les aules)	Quinzenalment
CAD	Dilluns a la sala de mestres	Quinzenalment
EAP	Treball de la psicopedagoga a la tutoria de CM i les reunions segons el nombre de participants es faran a la tutoria o a la sala de mestres.	Tres cops al mes
Consell escolar	Via Meet	Trimestralment
Coordinacions serveis externs	Preferiblement via Meet, si és presencial en funció de les persones sala de mestres o una tutoria.	Trimestral (segons les necessitats)
CRETDIC	Intervenció a l'aula de cada alumne. Reunions preferiblement via meet i sinó a la tutoria de cada curs.	Falta concretar el calendari.



CREDA	Intervenció a l'aula de cada alumne. Reunions preferiblement via meet i sinó a la tutoria de cada curs.	Falta concretar el calendari.
Comissions socials	Via Meet	Trimestralment

4. Organització d'horaris i gestió d'entrades i sortides

Pel que fa a les entrades i sortides, aquestes es realitzaran seguint la següent distribució. S'han tingut en compte el nombre d'entrades, responsables i les mesures sanitàries establertes pel Departament d'Educació i el Departament de Salut.

Accés (entrades i sortides)	Responsable	Grup	Escala	Horari entrada	Horari sortida migdia	Horari entrada tarda	Horari sortida tarda
Porta principal	Directora (Montse)	5è	Escala principal	8.55- 9.00	12.25 h.	14.55- 15.00	16.25 h.
		2n	Escala de música	9.00-9.05	12.30 h.	15.00- 15.05	16.30 h.
		P5	-	9.05-9.10	12.35h.	15.05- 15.10	16.35 h.
Entrada principal infantil	Conserge	6è B	Escala exterior	8.55- 9.00	12.25 h.	14.55- 15.00	16.25 h.
		4t	Escala exterior	9.00-9.05	12.30 h.	15.00- 15.05	16.30 h.
		P3	-	9.05-9.10	12.35h.	15.05- 15.10	16.35 h.
Entrada menjador	Secretària (Eli)	6è C	Escala de música	8.55- 9.00	12.25 h.	14.55- 15.00	16.25 h.
		1r	-	9.00-9.05	12.30 h.	15.00- 15.05	16.30 h.



		P4	-	9.05-9.10	12.35h.	15.05- 15.10	16.35 h.
Entrada pati lateral (pista)	Cap d'estudis (Marian)	6è A	Escala exterior	8.55- 9.00	12.25 h.	14.55- 15.00	16.25 h.
		3r	Escala principal	9.00-9.05	12.30 h.	15.00- 15.05	16.30 h.

*Els tutors recolliran als seus grups a cada entrada i pujaran conjuntament a les aules.

4.1. Atenció a la diversitat

L'atenció a la diversitat dels alumnes es gestionarà a través de la CAD i des de l'EAP es donaran indicacions i suports als tutors per tal de poder atendre les necessitats dels alumnes.

- **Intervencions de l'EAP:** La psicopedagoga durà a terme les seves intervencions dins de les seves aules fent ús de la mascareta i el distanciament. Es mantindran les reunions de manera regular amb la CAD en seu espai assignat. Les reunions amb les famílies sempre que sigui possible es faran virtualment i en cas de necessitat s'habilitarà un espai sempre mantenint les mesures de seguretat.
- **Intervencions del CREDA:** No es preveu cap intervenció del CREDA.
- **Intervencions del CRETDIC:** Es mantindran les reunions de manera regular amb el personal referent del CRETDIC en seu espai assignat. Les reunions amb les famílies sempre que sigui possible es faran virtualment i en cas de necessitat s'habilitarà un espai sempre mantenint les mesures de seguretat.

4.2. Fluxos de circulació dins del centre

Per evitar l'aglomeració de persones en un lloc del centre establirem circuits i organitzarem la circulació dels diferents membres de la comunitat educativa en llocs i moments determinats.

En els passadissos i els lavabos s'ha de vetllar perquè no coincideixin més d'un grup estable. Quan coincideixin més d'un grup estable caldrà mantenir la distància interpersonal d'1,5 metres i portar mascareta.

Pel que fa a la **circulació pels passadissos i l'accés al pati**, en passadissos s'indicarà la direccionalitat per on han de circular els infants i els docents o personal del centre. **S'haurà de**



Escola Pompeu Fabra
Pla específic d'obertura. Curs 2020/21

circular sempre amb mascareta i pel carril dret (es diferenciarà amb un camí de petjades de color blau d'entrada i el color taronja de sortida).

En entrar al centre els alumnes s'han de rentar les mans amb gel hidroalcohòlic, mantenir la distància sanitària i han de portar la mascareta fins a la seva aula. Cada responsable de les portes disposarà d'un dispensador de gel. Els infants hauran de desinfectar-se les mans abans de la sortida al pati (ho faran abans de sortir de la seva aula), també s'hauran de desinfectar les mans en acabar el pati i en sortir de l'aula al migdia i a la tarda.

13

Quan arribin a les aules, els infants hauran de **guardar la mascareta en una bossa de plàstic** que els hi donarà el centre a l'inici del curs. Les famílies poden optar per utilitzar una capseta o un estoig per guardar la mascareta, sempre amb el nom de l'alumne.

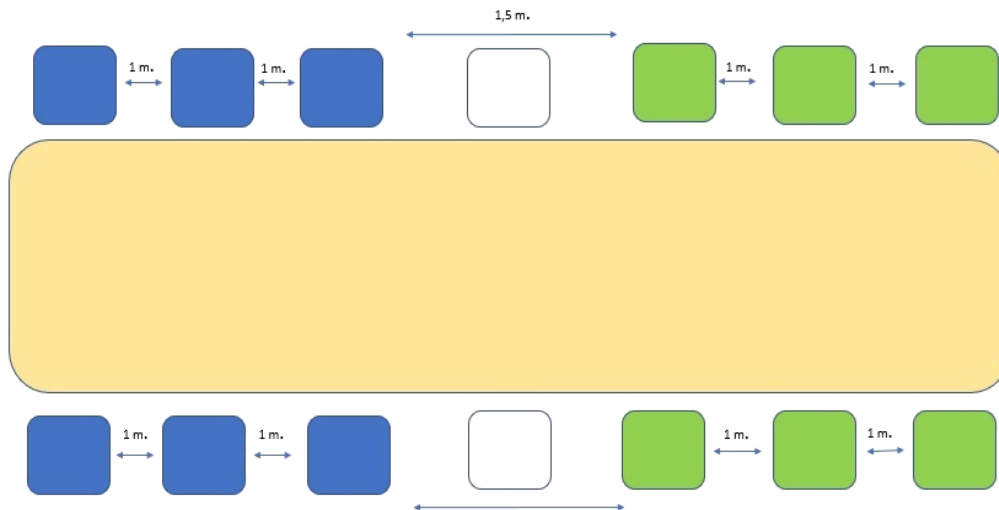
Les famílies no podran entrar al centre a no ser que sigui per requeriment de l'escola. En el cas de l'entrada progressiva de P3 podrà entrar un tutor (es recomana que sigui el mateix durant els 3 dies). I durant el procés d'adaptació (setembre-novembre) els alumnes de P3 podran ser acompanyats per un tutor fins a la porta de l'aula. En tot moment es mantindrà la distància de seguretat amb la resta d'alumnes i s'haurà de dur sempre mascareta.

Per tal de poder garantir les distàncies de seguretat, es recomana a les famílies de primària que aquest curs no acudeixin a la porta sinó que respectin les mesures de distanciament amb les altres famílies i seran els tutors els encarregats de facilitar l'entrega dels alumnes a cada responsable. També es recomana que només vingui una sola persona a portar i recollir a l'alumne al centre escolar, i a ser possible que sigui sempre la mateixa. A cada entrada hi haurà un responsable al qual us podreu adreçar si teniu qualsevol dubte o qüestió a resoldre un cop hagin entrat els infants. Per seguretat, aquest curs, l'accés de les famílies a l'escola serà restringit.

4.3. Menjador

Pel que fa a l'aforament i la distribució del menjador, els integrants d'un mateix grup estable poden seure junts en una o més taules. En els grups estables, la distància de seguretat serà d'un metre per alumne.

En cas que en una mateixa taula hi hagi alumnes de més d'un grup estable caldrà deixar una distància d' 1,5 metres entre ells per garantir la distància de seguretat.



Pel que fa als fluxos de circulació, es definirà i marcarà amb senyalística a terra les línies d'entrada i de sortida per tal d'evitar encreuaments i / o aglomeracions. Aquestes es respectaran durant tot el servei.

La distribució dels alumnes de la nostra escola, l'empresa Ausolan proposa establir 2 torns de dinar en funció del nombre de comensals reals que estiguin confirmats abans de l'inici de curs.

- Primer torn infantil i 1r i 2n
- Segon torn 3r, 4t, 5è i 6è

Pel que fa a la organització de la recollida de l'alumnat i el rentat de mans, la recollida de l'alumnat serà esglaonada per a garantir el rentat de mans previ a l'ús del menjador. Sempre es rentaran les mans abans i després de dinar. **El servei de menjador s'adaptarà a l'horari de sortida de l'escola.** Els alumnes es rentaran les mans abans i després de dinar. **L'alumnat es rentarà les mans amb aigua i sabó**, assegurant sempre que en el bany es disposa de dispensadors de sabó. Si no n'hi ha, el monitoratge portarà un pot amb sabó.

Per eixugar-se les mans s'utilitzaran tovalloles d'un sol ús, que es llençaran a contenidors amb bossa, preferentment amb tapa i pedal. En el cas que alguna persona presenti símptomes mentre està al centre, cal tancar en una bossa tot el material utilitzat a l'espai d'ús individual on s'ha aïllat la persona i introduir aquesta bossa tancada en els contenidors gris de rebuig.

Es determinarà la separació dels **patis** per minimitzar els contactes. Els alumnes/as del mateix grup estable podrà estar junts en el pati i separats per una distància d' 1,5 m, en el cas de compartir monitor/a. Si no es podrà garantir la distància, hauran de portar mascareta els



Escola Pompeu Fabra

Pla específic d'obertura. Curs 2020/21

grups estables que comparteixen monitora. Cada infant utilitzarà materials d'ús propi. Els materials d'ús comunitari es desinfectaran abans i després del seu ús. **Les mascaretes seran obligatòries en els desplaçaments per dins del centre.**

Abans de reiniciar el servei de menjador al setembre, s'ha acordat **una reunió la primera setmana de setembre** per acordar el pla definitiu de funcionament i saber quants infants faran ús del menjador. A més, el **dia 9 de setembre es realitzarà una reunió amb les famílies (reunió d'inici de curs de P3)** per informar-les de tots els protocols i rebre un dossier informatiu d'informació pràctica on es recollirà un resum d'aquest pla.

15

4.4. Acollida (matiners)

Es mantindrà l'acollida i es tindrà un espai (menjador) on es realitzarà aquest servei mantenint el distanciament de 1,5 metres de distanciament i quan no sigui possible tant el responsable com els infants hauran de dur mascareta. En finalitzar l'acollida el responsable de l'acollida haurà d'acompanyar als infants fins a l'aula i tant l'adult com els infants han de dur mascareta.

Un cop acabada l'acollida cal netejar, ventilar i desinfectar l'espai (menjador).

Els usuaris tenen l'obligació de rentar-se les mans amb aigua i sabó o amb gel hidroalcohòlic en el moment d'accedir a l'aula matinal. El personal haurà de realitzar diàriament la desinfecció del mobiliari utilitzat així com del material d'ús comú. A més realitzarà una correcta ventilació de l'espai/s utilitzats. El personal activarà el protocol facilitat per l'empresa en cas de sospita de la COVID 19.

4.5. SEP

Durant el primer trimestre no es realitzarà SEP. Més endavant ja es valorarà la possibilitat de dur-lo a terme.

4.6. Extraescolars

L'AMPA gestiona les activitats extraescolars del centre i s'ha acordat que durant el mes de setembre es posaran en contacte amb el centre i es decidirà quines activitats s'ofereixen i com es realitzaran.

4.7. Sortides i colònies

Es preveu que es realitzaran les sortides i colònies trimestrals habituals. Tanmateix, poden haver-hi canvis en funció dels protocols sanitaris i de la situació esdevinguda. Quan es programin aquestes sortides ja s'informarà a les famílies dels protocols i actuacions a seguir.

Pel que fa al projecte de "Jugar y Convivir" es valorarà més endavant la possibilitat de realitzar-lo en funció dels protocols sanitaris i de la situació esdevinguda. En cas de no poder realitzar aquest projecte, es programarà unes colònies pels alumnes de 6è (final d'etapa).

16

5. Relació amb la comunitat educativa

5.1. Reunions inici de curs

Les reunions d'inici de curs **es realitzaran per via telemàtica (meet)**, seguint les recomanacions del Departament de Salut i segons l'evolució actual de la pandèmia. Així doncs, s'ha acordat no fer-les de manera presencial per tal d'evitar situacions de risc. L'organització serà la següent:

Curs	Dia	Horari	Assistents
P3*	Dimecres 9 de setembre	10.00h. i 11.00h.	Equip directiu, tutor/a i famílies
P4	Dimecres 23 de setembre	16.45 h.	
P5	Dimarts 22 de setembre	16.45 h.	
1r	Dijous 24 de setembre	16.45 h.	
2n	Dilluns 28 de setembre	16.45 h.	
3r	Dimarts 29 de setembre	16.45 h.	
4t	Dimecres 30 de setembre	16.45 h.	
5è	Dilluns 21 de setembre	16.45 h.	
6è A	Dijous 17 de setembre	16.45 h.	
6è B	Divendres 18 de setembre	16.45 h.	
6è C	Dimecres 16 de setembre	16.45 h.	

**Aquesta reunió si serà presencial, al menjador de l'escola, i dividint les famílies en dos grups de 6. Una reunió serà a les 10.00h. i l'altra a les 11.00h.*



5.2. Consell escolar

Els consells escolars es faran de manera trimestral a través de videotrucada (Meet).

5.3. Difusió del pla

Primer de tot s'informarà a l'administració a través de la inspecció. La difusió del pla a nivell de claustre es farà a través del Drive. Amb les famílies es farà un resum de les parts més rellevants i s'enviarà via Tokapp. Per la resta de la comunitat educativa estarà penjat a la web on tothom el podrà consultar. Aquest pla s'aprovarà en claustre i en consell escolar, sempre tenint en compte que és un document viu i canviat en funció de l'evolució de la pandèmia.

17

5.4. Tutories

Les tutories seran els dijous en horari de 12.30-13.45 h. Es faran preferiblement virtualment (Meet) i en casos de necessitat es faran presencialment i s'habilitarà un lloc per poder-les realitzant complint les mesures de seguretat sanitàries.

5.5. Comunicació famílies

La comunicació amb les famílies es continuarà fent a través de l'app Tokapp. Amb els tutors les famílies podran contactar a través del correu electrònic i en cas de reunions es faran preferiblement virtualment (Meet) i en casos de necessitat es faran presencialment i s'habilitarà un lloc per poder-les realitzant complint les mesures de seguretat sanitàries.

5.6. Formació

La formació interna de centre es farà preferiblement de manera telemàtica, quan el grup sigui reduït es podran fer en els espais habilitats. En cas de formació externa es seguiran les recomanacions i les mesures de seguretat d'aquell moment.

El centre té previst organitzar unes jornades de formació per a famílies perquè en cas de confinament coneguin i sàpiguen fer ús de les plataformes utilitzades al centre. Es faran durant la primera quinzena d'octubre en petits grups i horaris. Al setembre s'enviarà la programació d'aquestes jornades en funció de l'evolució de la pandèmia.



6. Pla de Neteja

És necessari **ventilar** les instal·lacions interiors com a mínim abans de l'entrada i la sortida dels infants i 3 vegades al dia, almenys 10 minuts cada vegada. Totes les aules han de poder ser adequadament ventilades. A l'entrada a l'aula, el tutor serà l'encarregat d'obrir les finestres per ventilar durant 10 minuts. També es realitzarà aquest procediment en sortir al pati, al migdia i a la tarda (quan marxen a casa).

La **neteja** i la posterior **desinfecció** d'espais es realitzarà amb una periodicitat diària pel servei de neteja (consultar apartat 10.4 d'aquest pla, Pla de Neteja)

Pel que fa al **material escolar**, sempre que sigui possible l'alumnat utilitzarà material individual. En el cas de les joguines i el material comú de plàstic d'Infantil i primària, es cercaran formes perquè tinguin un ús individual diari, assegurant la seva desinfecció. La desinfecció del material fungible i les joguines es realitzarà diàriament en finalitzar la jornada escolar. A infantil ho farà el tutor/a o la TEI i a primària l'encarregat serà el tutor/a o docent que estigui assignat a aquell grup estable.

6.1. Menjador

Hi haurà un pla de Neteja i desinfecció del menjador i de les zones comunes utilitzades:

- Es durà a terme una desinfecció inicial abans de la reactivació del servei.
- Es pactarà neteja i desinfecció diària del menjador i de les zones comunes utilitzades durant el servei, definint per escrit: qui, quan i com. Un cop realitzada, aquest espai no es podrà utilitzar per a altres usos. Si això no fos possible per temes organitzatius de centre, es planificarà conjuntament amb direcció del mateix com es realitzarà la desinfecció.
- L'empresa indicarà el producte a utilitzar que, estarà dins dels productes viroides autoritzats i registrats com a eficaços davant el virus atenent a la norma UNE-EN 14476 i que estan pautats pel Ministeri de Sanitat.
- Es realitzarà la neteja i desinfecció entre cada torn de menjar. Requerirà un temps d'uns 10 minuts..
- Serà de caràcter obligat pel personal del menjador la higienització de tots els elements de contacte.



Escola Pompeu Fabra
Pla específic d'obertura. Curs 2020/21

- S'hauran de ventilar el menjador entre torns i després del servei així com la resta d'espais interiors utilitzats com a sales de migdiada, altres aules, etc.

Tot el material que es farà servir tant per a l'elaboració com la distribució i servei dels menús, es netejarà en rentavaixelles que arriben a temperatures superiors als 80°C, garantia de perfecta desinfecció. El control i registre d'aquestes temperatures es realitzarà diàriament.

Utilitzaran els seus proveïdors homologats aquells productes viroides autoritzats que són essencials per a la correcta desinfecció de les superfícies (línies d'autoservei i zones comuns com taules i cadires de menjador, terres ...) per tal d'aturar la transmissió de virus entre persones. Els químics de caràcter innovadors quedaran identificats en els plans de neteja i desinfecció del centre.

6.2. Espais compartits

La desinfecció dels espais compartits l'haurà de fer en finalitzar-ne l'ús la persona que l'hagi utilitzat. En cada espai es disposarà d'un dispensador de gel hidroalcohòlic, detergent higienitzant i tovallons de paper d'un sol ús. Per tal d'evitar possibles contagis i reduir les tasques de desinfecció, es reduirà la utilització d'aquests espais. Es seguirà la planificació d'espais en relació amb el seu grup estable.

6.3. Lavabos

La desinfecció dels lavabos es farà de manera diària. A partir de les 5 de la tarda l'empresa de neteja farà la desinfecció i neteja de tota l'escola, inclosos aquests espais.

S'han distribuït els lavabos per grups estables de la següent manera:

Grup	WC
P3	Aula P3/P4
P4	Aula P3/P4
P5	Aula P5
1r	Lavabos d'educació Infantil
2n	Lavabos Primària 1
3r	Lavabos Primària 1
4rt	Lavabos Primària 2



5è	Lavabos Primària 2
6è A	Lavabos menjador 1
6è B	Lavabos menjador 2
6è C	Lavabos menjador 3

L'escola disposarà de la **llista de comprovació pel servei de neteja** (veure annex 10.4)

6.4. Mesures de prevenció personal (distanciament, higiene)

La distància física interpersonal de seguretat s'estableix en 1,5 metres en general, amb l'equivalent a un espai de seguretat de 2,5 m² per persona, i és exigible en qualsevol cas excepte entre persones que tinguin un contacte proper molt habitual, com és el cas dels grups de convivència estables.

Pel que fa a la **higiene de mans**. En infants s'ha de requerir el rentat de mans:

- A l'arribada i a la sortida del centre educatiu,
- Abans i després dels àpats,
- Abans i després d'anar al WC (infants continents),
- Abans i després de les diferents activitats (també de la sortida al pati).

En el cas del **personal que treballa al centre**, el rentat de mans s'ha de dur a terme:

- A l'arribada al centre, abans del contacte amb els infants,
- Abans i després d'entrar en contacte amb els aliments, dels àpats dels infants i dels propis,
- Abans i després d'acompanyar un infant al WC,
- Abans i després d'anar al WC,
- Abans i després de mocar un infant (amb mocadors d'un sol ús),
- Com a mínim una vegada cada 2 hores.



Escola Pompeu Fabra

Pla específic d'obertura. Curs 2020/21

S'ha demanat a l'ajuntament de Parets la provisió de diversos dosificacions de solució hidroalcohòlica. A més, el Departament ens dotarà de mascaretes per al personal docent i de solució hidroalcohòlica per a la desinfecció de mans. Pel que fa al sabó, serà el servei de neteja qui subministrarà a l'escola de les quantitats necessàries.

En punts estratègics es col·locaran dispensadors de solució hidroalcohòlica per a ús del personal de l'escola.

21

7. Pla d'actuació en cas de detectar un cas de COVID-19

Les famílies han de fer-se **responsables de l'estat de salut dels seus fills i filles**. A l'inici del curs, signaran una **declaració responsable** a través de la qual:

- Faran constar que són coneixedores de la situació actual de pandèmia amb el risc que això comporta i que, per tant, s'atendran a les mesures que puguin ser necessàries en cada moment.
- Es comprometen a no portar l'infant al centre educatiu en cas que presenti simptomatologia compatible amb la COVID-19 o l'hagi presentat en els darrers 14 dies i a comunicar-ho immediatament als responsables del centre educatiu per tal de poder prendre les mesures oportunes.

S'enviarà per Tokapp la **declaració de responsabilitat** i el primer dia de curs se'ls hi donarà als infants en paper per retornar-la firmada entre dilluns o dimarts. Les famílies vigilaran diàriament l'estat de salut dels seus fills i filles prenent-los la temperatura abans de sortir de casa per anar al centre educatiu. En el cas que el fill o filla tingui febre o presenti algun dels símptomes compatibles amb la COVID-19, no podrà assistir al centre. El centre facilitarà a les famílies una **llista de comprovació de símptomes per a les famílies**² (s'enviarà conjuntament amb la declaració responsable el dia 1 de setembre).

Davant d'una persona (infant, docent o PAS) que comença a desenvolupar **símptomes compatibles** amb la COVID-19 al centre educatiu:

² Es pot consultar a l'Annex 1 del Pla d'actuació per al curs 2020-2021 per a centres educatius en el marc de la pandèmia)



Escola Pompeu Fabra
Pla específic d'obertura. Curs 2020/21

1. Se l'ha de portar a un espai separat d'ús individual ben ventilat i es contactarà amb la directora de l'escola (aula d'anglès d'Infantil).
2. Si la persona amb símptomes no es pot posar una mascareta quirúrgica (infants molt petits, persones amb problemes respiratoris, que tinguin dificultat per treure's la mascareta per sí soles o que tinguin alteracions de la conducta que facin inviable la seva utilització), l'acompanyant s'haurà de posar una mascareta FFP2 sense vàlvula, a més d'una pantalla facial i una bata d'un sol ús. El centre ha de disposar d'un estoc d'aquest material per a les situacions en què es requereixi un equip de protecció individual (EPI) per a l'atenció d'un cas sospitós.
3. Si la persona presenta símptomes de gravetat (dificultat per respirar, afectació de l'estat general per vòmits o diarrea molt freqüents, dolor abdominal intens, confusió, tendència a adormir-se...) caldrà trucar al 061.

A continuació, el/la director/a del centre educatiu haurà de realitzar les accions següents:

- En el cas que es tracti d'un/a alumne/a, establir contacte immediat amb la família per tal que vingui a buscar l'infant o adolescent.
- Recomanar a la persona o a la família (en el cas d'un/a menor) que contactin amb el seu centre d'atenció primària de referència. Es recomana que sigui el CAP de referència de la persona, del sistema públic de salut, per tal de facilitar la traçabilitat del contagi i el seguiment epidemiològic. La cita s'ha de concertar abans de 24 hores.

Quan la simptomatologia s'inicia fora de l'horari escolar o en dies no lectius, la família o la persona amb símptomes ha de contactar amb el seu CAP de referència o, fora de l'horari del CAP, amb els centres d'urgències d'atenció primària (CUAP), per valorar la situació i fer les actuacions necessàries.

CASOS	ESPAI HABILITAT PER A L'ÀLLAMENT	PERSONA RESPONSABLE D'ESTAR AMB L'ALUMNE	PERSONA RESPONSABLE DE TRUCAR A LA FAMÍLIA	PERSONA RESPONSABLE DE COMUNICAR ALS SERVEIS TERRITORIALS
Infantil	Aula d'anglès d'Infantil	TEI	Equip Directiu	Directora
Primària	Aula d'anglès d'Infantil	ED	Equip Directiu	Directora



La família o la persona amb símptomes ha de contactar amb el seu CAP de referència per valorar la situació i fer les actuacions necessàries. En cas que finalment es confirmi el cas, Salut Pública serà l'encarregada de la identificació, aïllament i seguiment dels contactes estrets.

Al Centre d'Atenció Primària:

El/la pediatre/a, metge/ssa de família o infermera atendran el cas en les primeres 24 hores d'inici dels símptomes i es decidirà si escau la realització d'un test PCR. Aquesta PCR, en la mesura del possible es farà en les primeres 24 hores després de l'inici dels símptomes tal com estableix el Procediment d'actuació enfront de casos d'infecció pel nou coronavirus SARS-CoV2.

- En el cas que s'hagi realitzat una PCR per descartar infecció per coronavirus SARS-CoV2, s'indicarà aïllament domiciliari de la persona atesa en espera del resultat de la prova.
- En cas que s'estableixi el diagnòstic de cas sospitós, la família i/o la persona amb sospita de cas serà entrevistada pel gestor COVID de l'EAP que s'encarregarà de les tasques següents:
 - Si no estan donats d'alta, tramitar l'alta de "La Meva Salut" i explicar-los-en el funcionament.
 - Fer la recollida de contactes estrets de l'entorn familiar i no escolar i registrar que es tracta d'un cas escolar a l'enquesta de risc de rebrot. **Els contactes estrets** seran introduïts al programa "COVID Contacts" que inclourà una pregunta/variable que permetrà que la informació de l'existència d'un cas sospitós d'àmbit escolar arribi de forma prioritzada al Servei de Vigilància Epidemiològica territorial per poder fer el seguiment del cas i l'estudi.
 - Informar la persona, i les persones amb qui conviu (en el cas d'un/a menor), que si el cas és positiu hauran de fer quarantena durant 14 dies. Explicar-los tot el procés, tal com està indicat al Procediment d'actuació enfront de casos d'infecció pel nou coronavirus SARS-CoV-2. Valorar la presència de persones vulnerables en el domicili. Si és el cas, valoració social. Mentre no es disposi del resultat de la PCR, els adults que no treballin a cap centre escolar podran anar a treballar prenent les mesures adequades i els germans que pertanyin a



un GCE d'un centre educatiu (encara que sigui diferent del del cas sospitós) hauran d'estar confinats.

- **El Referent COVID Escola** serà l'encarregat de les tasques següents:
 - Contactar amb els centres educatius de forma proactiva per establir una línia directa de comunicació i poder estar a disposició dels dubtes que pugin generar-se.
 - Atendre i informar dels dubtes que plantegen els centres educatius sobre la manera de procedir i circuits d'atenció.
 - Cercar dintre del CAP, amb un referent assistencial sanitari, en el cas que la consulta no pugui ser resolta pel referent Covid, el/la professional que pot resoldre la consulta realitzada.
 - Introduir a la Plataforma "COVID Contacts" els contactes estrets del GCE escolar, tant de l'aula com, si fos el cas, de les activitats extraescolars dins de l'escola. Cal tenir present que és freqüent que l'escolarització sigui a una zona diferent del CAP de referència.
 - Si hi ha un cas positiu a una de les seves escoles de referència, donar suport al procés de recollida de PCRs al GCE i de la gestió dels resultats.
 - Comunicació fluïda amb l'escola per a l'intercanvi d'informació.
 - Coordinació amb l'Escola, l'equip d'atenció primària (EAP) -especialment amb la infermera de referència que l'equip hagi designat- i Salut Pública.
- **La infermera de referència del centre educatiu** serà la que resoldrà els dubtes sanitaris referents a la COVID-19 que el Referent Covid Escolar no pugui resoldre

El Servei de Vigilància Epidemiològica territorial s'encarregarà de les tasques següents:

- A través dels seus propis Gestors COVID trucar a la direcció del centre educatiu d'on sigui la persona atesa (alumne/a o treballador/a) per informar-la de l'existència d'un cas sospitós.
- Informar al Servei Territorial d'Educació o el Consorci d'Educació de Barcelona.
- Realitzar seguiment del resultat de la prova PCR i informar-ne a la direcció del centre i al Servei Territorial o el Consorci d'Educació de Barcelona.
- Si el cas és positiu, valorar el resultat de l'estudi de contactes del GCE i descartar un brot a la classe i als altres grups als quals pertanyi la persona, així com indicar les mesures a prendre en cada situació.



- Els gestors COVID del servei de vigilància epidemiològica territorial també s'encarregaran de la coordinació amb Atenció Primària en relació amb la realització de les PCRs en contactes estrets.

No està indicat el confinament dels contactes estrets del grup de convivència estable mentre s'estigui en espera del resultat de la prova, així com tampoc dels contactes estrets convivents que no pertanyin a l'àmbit escolar.

25

En el cas de famílies que consultin un servei mèdic privat o una mútua, actualment la recollida dels contactes estrets no es podrà fer en el moment de la sospita clínica. Per tant, serà responsabilitat del professional sanitari que ha atès la sospita, alertar el Servei de Vigilància Epidemiològica Territorial de referència de la persona atesa en el moment en què es constati un resultat positiu en laboratoris clínics homologats (vegeu l'Annex 7 del Procediment d'actuació enfront de casos d'infecció pel nou coronavirus SARS-CoV-2) per a la realització de PCR per a SARS_CoV-2. També caldrà que la família ho notifiqui al centre educatiu i que es realitzi l'estudi de contactes (a través del SVE o del CAP de referència). Es faran arribar les instruccions als pediatres que exerceixen a l'àmbit privat.

La persona o la família del/de la menor rebrà **el resultat**: si és negatiu, a través de l'aplicació La Meva Salut, un SMS i/o a través d'una trucada des del centre sanitari. En el cas que sigui positiu se li comunicarà a través d'un professional sanitari.

Quan un professional docent o no docent del centre educatiu rep un resultat positiu cal que ho comuniqui al **Servei de Prevenció de Riscos Laborals** corresponent.

En qualsevol cas, quan la **PCR sigui positiva**, es rebrà l'alerta al Servei de Vigilància Epidemiològica territorial a través del programa "COVID Contacts" i aquest ho posarà en coneixement del Servei Territorial d'Educació o el Consorci d'Educació de Barcelona i, seguidament, de la direcció del centre educatiu i se li comunicaran les primeres mesures a prendre, així com el plantejament per fer l'estudi del cas al centre educatiu amb més profunditat (extensió dels contactes estrets, etc.).

També s'establirà una coordinació estreta entre el Servei de Vigilància Epidemiològica territorial i el Servei Territorial d'Educació o el Consorci d'Educació de Barcelona que permetrà que el centre rebi els resultats amb celeritat en cas que la **PCR sigui negativa**.



Escola Pompeu Fabra
Pla específic d'obertura. Curs 2020/21

La comunicació entre els Serveis Territorials d'Educació o Consorci d'Educació de Barcelona i Salut Pública garantirà la coordinació fluïda, en última instància, entre el centre educatiu i el Servei de Vigilància Epidemiològica encarregats de l'estratègia de control de brot que pot incloure, en determinats casos, el tancament total o parcial del centre educatiu. **En qualsevol cas, l'escalada de decisions en relació amb el tancament de l'activitat presencial del centre educatiu serà el resultat de la valoració, sobre el terreny, per part de l'autoritat sanitària en coordinació amb l'autoritat educativa.**

26

Sempre que es produeixi un cas positiu es comunicarà a l'Ajuntament corresponent a través dels Serveis Territorials d'Educació o Consorci d'Educació de Barcelona.

Sempre que es requereixin aïllaments o quarantenes d'infants que poguessin estar en una situació de vulnerabilitat, l'Ajuntament activarà la seva Àrea Bàsica de Serveis Socials de referència. A l'hora de fer el seguiment del cas, l'atenció primària de serveis socials es coordinarà amb la persona referent de l'atenció primària de salut i amb la direcció de l'escola.

De manera orientativa, els elements de decisió per a establir quarantenes i/o, si escau, tancaments parcials o total del centre serien:

- **Cas positiu en un o més membres d'un grup de convivència estable:** tot el grup de convivència estable té consideració de contacte estret, per tant s'hauria de plantejar la quarantena de tot el grup de convivència, durant 14 dies després del darrer contacte amb el cas, amb vigilància d'aparició de nous casos. Per tant, interrupció de l'activitat lectiva presencial per a aquest grup. Es farà un test PCR a tots els membres del grup de convivència estable que siguin contacte estret d'un cas diagnosticat. Sempre que sigui possible aquestes PCRs es faran a la mateixa escola (en un lloc ventilat) per facilitar la recollida i evitar desplaçaments als centres d'atenció primària. Si el resultat del cas positiu es comunica en divendres, dissabte o diumenge, el cribratge es durà a terme al centre educatiu, el dilluns següent. **Un resultat negatiu d'aquest test als contactes no eximeix de la necessitat de mantenir la quarantena durant els 14 dies que dura el període màxim d'incubació.**



- **Cas positiu en dos membres no convivents que pertanyen a dos grups de convivència diferents d'un mateix espai** (un edifici, un torn, una ala d'un edifici...): tot el grup de convivència estable pot tenir consideració de contacte estret, per tant, i depenent de la valoració de vigilància epidemiològica, es podria plantejar la quarantena dels grups de convivència d'aquell espai, durant 14 dies després del darrer contacte amb el cas, amb vigilància d'aparició de nous casos. Per tant, interrupció de l'activitat lectiva presencial en l'espai afectat, també durant 14 dies. Es farà un test PCR a tots els membres del grup de convivència estable que siguin contacte estret d'un cas diagnosticat igual que en l'anterior situació. **Un resultat negatiu d'aquest test als contactes no eximeix de la necessitat de mantenir la quarantena durant els 14 dies que dura el període màxim d'incubació.**

- **Cas positiu en dos o més membres no convivents que pertanyen a grups de convivència en diferents espais:** tot el grup de convivència estable té consideració de contacte estret, per tant s'hauria de plantejar la quarantena dels grups de convivència afectats, durant 14 dies després del darrer contacte amb el cas, amb vigilància d'aparició de nous casos. A més, és podria plantejar la interrupció de l'activitat presencial del centre educatiu, també durant 14 dies. Es farà un test PCR a tots els membres del grup de convivència estable que siguin contacte estret d'un cas diagnosticat. **Un resultat negatiu d'aquest test als contactes no eximeix de la necessitat de mantenir la quarantena durant els 14 dies que dura el període màxim d'incubació.**

En el marc de la cerca activa de casos, es realitzarà un test PCR a tots els membres dels grups de convivència estable que siguin contacte estret d'un cas diagnosticat. **Un resultat negatiu d'aquest test no eximeix de la necessitat de mantenir la quarantena durant els 14 dies que dura el període màxim d'incubació.**

Les persones que ja han tingut una infecció per coronavirus SARS-CoV-2 confirmada per PCR als **6 mesos anteriors**, estaran exemptes de fer quarantena.



7.1. Actuació en cas de germans i/o familiars d'un cas

Els germans convivents d'un cas sospitós (aquell qui s'ha realitzat PCR i s'està en espera dels resultats), si pertanyen a l'àmbit escolar, han de quedar-se casa fins a conèixer-ne el resultat. Si el resultat és negatiu, poden reincorporar-se al centre educatiu.

En el cas de confirmació d'infecció (PCR positiva), els germans i familiars que són contactes estrets han de fer quarantena durant 14 dies i, en el marc de la cerca activa de casos, es realitzarà una PCR a aquests germans i altres familiars convivents. **Un resultat negatiu d'aquest test als contactes no eximeix de la necessitat de mantenir la quarantena en els convivents durant els 14 dies que dura el període màxim d'incubació.**

En qualsevol cas, **no està indicat l'aïllament preventiu de les persones que integren el grup de convivència estable dels germans o familiars del cas** en el moment de fer-los la PCR en el marc de la cerca activa de contactes. En el cas que es confirmés la positivitat en aquests tests, s'establiran les mesures oportunes en els grups de convivència dels germans o familiars convivents.

7.2. Gestió del personal del centre educatiu

La persona que presenti simptomatologia compatible amb la COVID-19 (vegeu la taula de símptomes) s'haurà de col·locar una mascareta quirúrgica si no la duu posada, haurà d'abandonar el centre i posar-se en contacte amb el seu centre d'atenció primària el més ràpidament possible.

Es prioritzarà la realització ràpida d'una PCR que hauria de fer-se, en la mesura del possible, en les primeres 24 hores des de l'inici dels símptomes.

- **Si la PCR és negativa**, el/la professional es podrà reincorporar al centre educatiu un cop s'hagi recuperat del quadre clínic i hagin passat almenys 24 hores sense febre i/o altres símptomes.
- **Si la PCR és positiva**, el Servei de Vigilància Epidemiològica territorial i l'SPRL es coordinaran per tal de posar en marxa la quarantena dels contactes estrets, tal com indica la Guia d'actuació i col·laboració dels serveis de prevenció de riscos laborals per fer front a la pandèmia de COVID-19.



7.3. Accions contràries a la convivència

Qualsevol vulneració de les normes de protecció i prevenció serà considerada una falta greument perjudicial per a la convivència en el centre i implicarà, com a mesura preventiva, la no possibilitat de l'alumne d'assistir al centre.

8. Organització pedagògica en cas de confinament

En cas de confinament parcial o tancament del centre a causa del Covid-19 tots els docents i alumnes de l'escola tindran preparat el material necessari per a continuar treballant des de casa.

En el cas d'Infantil hi haurà una programació preparada que donarà resposta a tots els àrees curriculars. En cas de confinament, l'alumnat s'haurà d'endur tot aquell material que el seu tutor consideri necessari per continuar treballant des de casa: material d'Innovamat, el material de NIU 1 i 2, el projecte de medi i el pack individual de material escolar.

En el cas de primària hi haurà una programació preparada que donarà resposta a tots els àmbits curriculars. En cas de confinament, l'alumnat s'haurà d'endur tot aquell material que el seu tutor consideri necessari per continuar treballant des de casa: llibres de text, lectogrup, ortogrup, rumiagrup, activity book, material d'Innovamat, estoig i carpeta.

Pel que fa als **dispositius digitals**, a inici de curs els tutors hauran disposar d'un llistat de detecció de necessitats digitals del seu grup/classe per tal de dotar d'aquests dispositius als alumnes que ho necessitin en cas de confinament. Al setembre s'enviarà un qüestionari per fer la detecció dels alumnes que no disposen de dispositius ni connectivitat a casa seva. En funció del nombre de famílies l'escola dotarà de dispositius prioritzant els cursos de 6è cap avall. Pel que fa a la connectivitat l'escola no preveu aquesta dotació, caldrà veure la gestió que fa el Departament en cas de confinament.

El centre preveu que durant les primeres setmanes de setembre s'organitzaran unes **jornades informatives per a famílies** per tal d'explicar el funcionament de les plataformes digitals que s'utilitzen al centre.



CURS	MÈTODE DE TREBALL I RECURSOS DIDÀCTICS PREVISTOS	MITJÀ I PERIODICITAT DEL CONTACTE AMB EL GRUP	MITJÀ I PERIODICITAT DEL CONTACTE AMB L'ALUMNE	MITJÀ I PERIODICITAT DEL CONTACTE AMB LA FAMÍLIA
Infantil	Projecte Innovamat (pack individual), quadern de llengua NIU (P4 i P5), quaderns ROBIN i DAISY (d'anglès) i material fungible.	Diari (a través de vídeos penjats al Classroom). S'establirà una o dues sessions setmanals de classe virtual.		
C. Inicial	Projecte Innovamat (pack individual), Lectogrup, Ortogrup, AB Anglès, carpeta i material fungible.	S'establirà tres sessions setmanals de classe virtual. I s'enviaran les tasques i vídeos tutorials a través de Classroom.	Tutories individuals segons la necessitat.	Setmanalment de manera regular i sempre que sigui necessari; i en horari escolar.
C. Mitjà	Projecte Innovamat (pack individual), Lectogrup, Ortogrup, AB Anglès, carpeta i material fungible.	S'establirà quatre sessions setmanals de classe virtual. I s'enviaran les tasques i vídeos tutorials a través de Classroom.		



Escola Pompeu Fabra
Pla específic d'obertura. Curs 2020/21

C. Superior	Rumiagrup, Lectogrup, Ortogrup, AB Anglès, llibres de text, carpeta i material fungible.	Sessions virtuals diàries que es gravaran i es penjaran al Classroom per si algun alumne no pot assistir a la sessió.		
-------------	--	---	--	--

*Els alumnes que tinguin necessitat de dispositius, l'escola els hi proporcionarà (portàtils o tauletes) prioritant els cursos més alts de primària i tenint en compte els dispositius que té el centre.

9. Seguiment del Pla

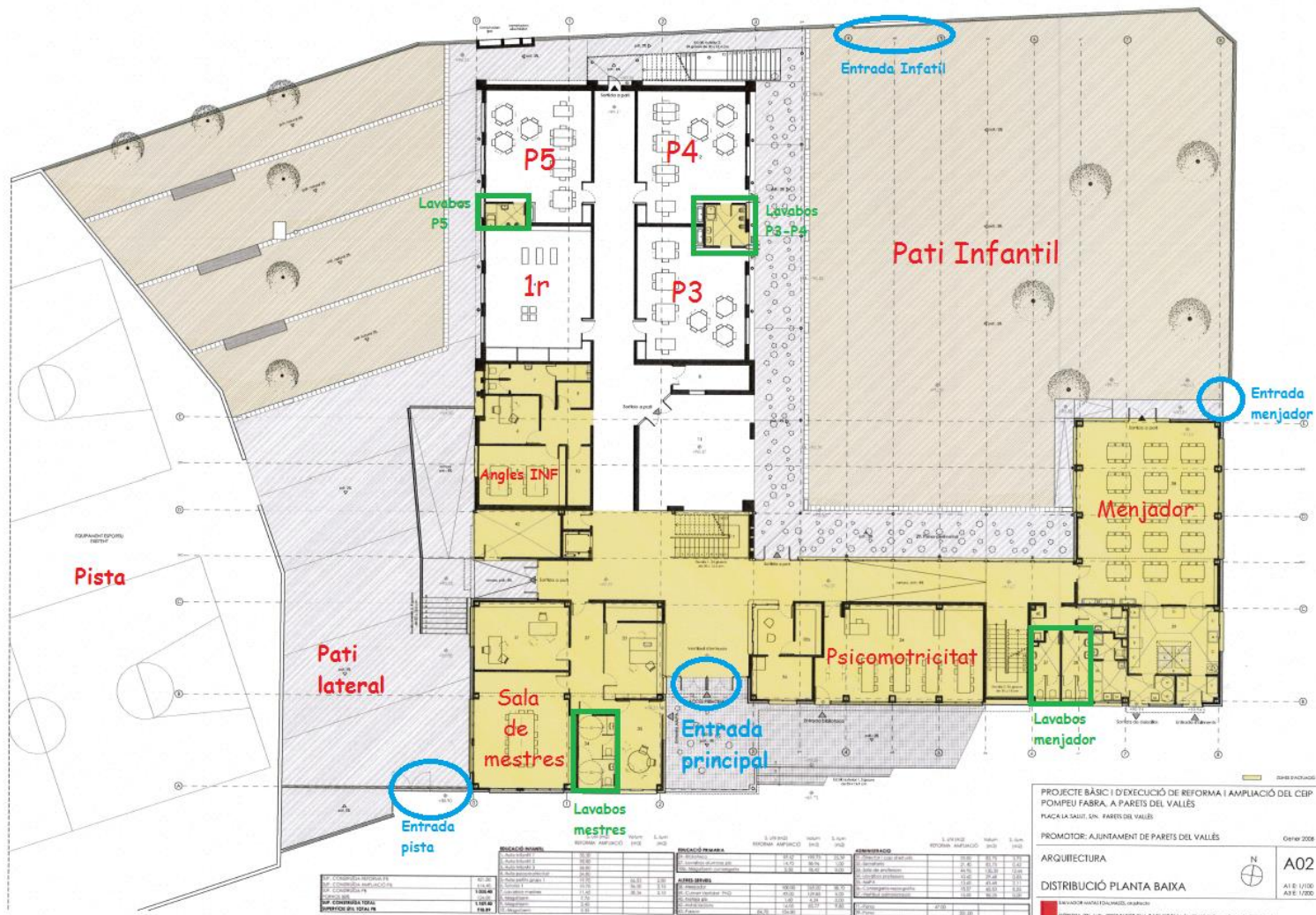
Responsables	Equip directiu
Possibles indicadors	<ul style="list-style-type: none"> -Funcionament de les entrades i sortides. -Compliment de la neteja (servei de neteja) -Funcionament dels fluxos de circulació dins de l'escola. -Funcionament de la comunicació amb les famílies. -Funcionament de la distribució dels espais de l'escola. -Compliment de la neteja (docents i alumnes) -Compliment de les mesures de seguretat (ús de mascaretes, distanciament i gel hidroalcohòlic) -Nombre de casos detectats. -Nombre d'absentisme escolar. -Nombre de baixes docents.
Propostes de millora trimestrals	



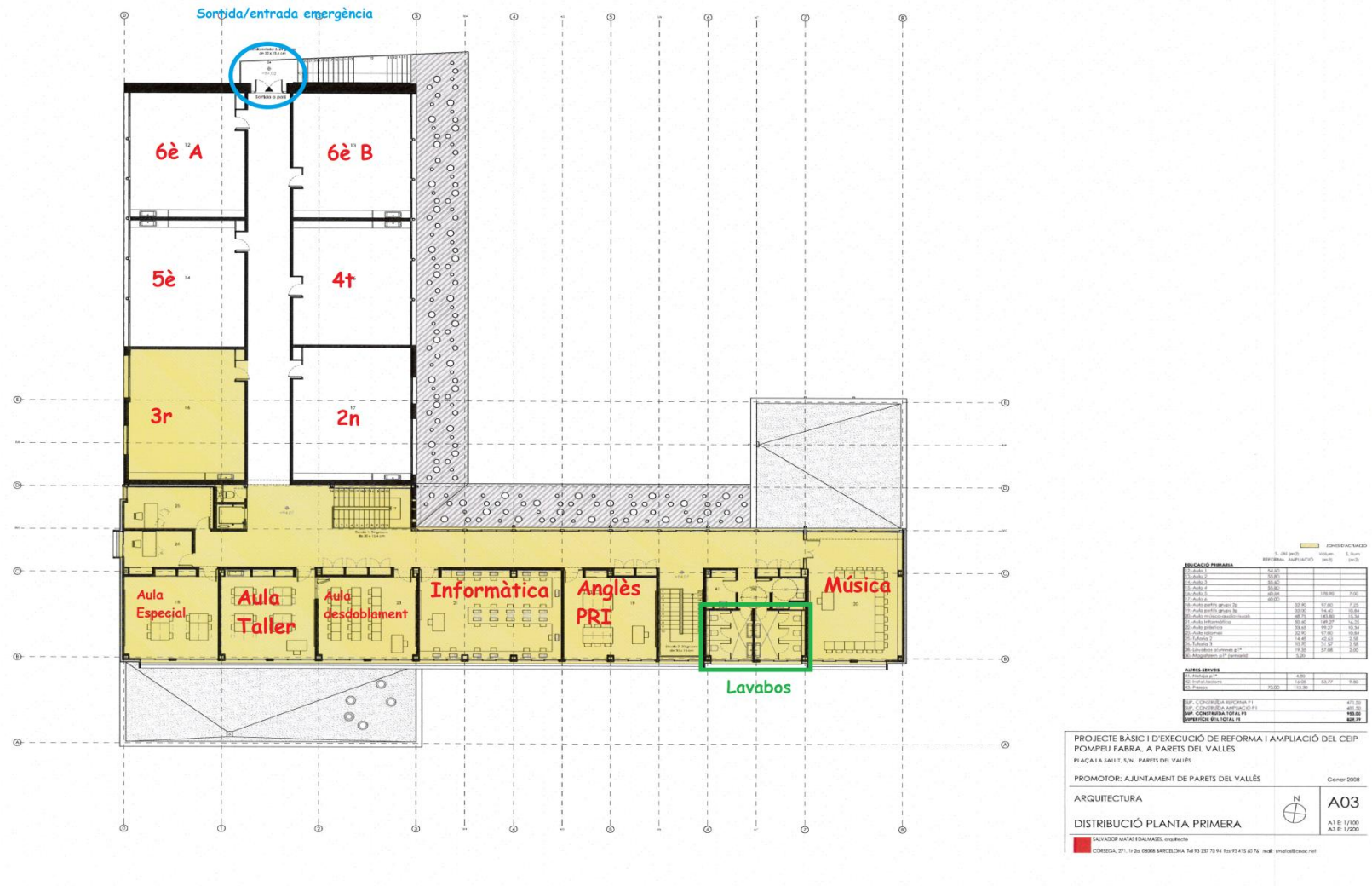
Dates de revisió del Pla	22 de juliol de 2020
	1 de setembre de 2020
	4 de setembre de 2020
	8 de setembre de 2020
	10 de setembre

10. Annexos

10.1. Plànols planta baixa



10.2. Plànols primera planta





10.3. Llista comprovació famílies

TAULA DELS SÍMPTOMES MÉS FREQUENTS DE LA COVID-19

- Febre o febrícula > 37,5°C
- Tos
- Dificultat per a respirar
- Mal de coll*
- Refredat nasal*
- Fatiga, dolors musculars i/o mal de cap
- Mal de panxa amb vòmits o diarrea
- Pèrdua d'olfacte o gust (infants grans i adolescents)

*El mal de coll i el refredat nasal (amb o sense mocs) són molt habituals en infants i només s'haurien de considerar símptomes potencials de COVID-19 quan també hi ha febre o altres manifestacions de la llista.

Segons l'estudi COPEDI-CAT realitzat en nombrosos centres d'atenció primària i hospitalària de Catalunya i coordinat per l'hospital Vall d'Hebron, els símptomes més freqüents de la COVID-19 en infants són la febre (59,6%) i la tos (49,4%), seguits de fatiga (40,5%) i dificultat respiratòria (31,5%). La resta són símptomes menys freqüents que poden ser també de sospita d'infecció per coronavirus SARS-CoV-2 segons criteri clínic.

- No es pot anar a l'escola, si l'infant, adolescent o la persona adulta presenta alguna de les següents situacions: o Es troba en aïllament perquè ha estat positiu per a la COVID-19. o Està en espera del resultat d'una PCR o una altra prova de diagnòstic molecular. o Conviu amb una persona diagnosticada de COVID-19. o Es troba en període de quarantena domiciliària per haver estat identificat/da com a contacte estret d'alguna persona diagnosticada de COVID-19.
- En cas que l'alumne o alumna presenti una malaltia crònica d'elevada complexitat que pugui augmentar el risc de gravetat en cas de contraure la infecció per coronavirus SARS-CoV-2, es valorarà de manera conjunta amb la família/tutor i l'equip pediàtric, les implicacions a l'hora de reprendre l'activitat educativa presencialment al centre educatiu (vegeu "Document dels grups de treball de la Societat Catalana de Pediatria").



10.4. Llista comprovació neteja Declaració responsable

- S'utilitzaran només els desinfectants apropiats i amb mesura, l'excés de productes incompatibles pot provocar intoxicacions.
- **La neteja s'ha de fer de forma prèvia** a les actuacions de desinfecció per garantir l'eficàcia dels desinfectants
- Els **productes s'han d'utilitzar seguint les indicacions** de les etiquetes i adoptant les mesures de precaució indicades.
- Cal fer **neteja i desinfecció més d'una vegada al dia en espais utilitzats successivament per persones/grups diferents** amb més freqüència com lavabos, espais multi activitats, sales de reunions, menjadors amb diferents torns, zones d'elevada freqüència, etc.
- **La ventilació és tant important com la neteja** en especial on hi ha presència continuada de persones.

✓ = neteja i desinfecció

+ = ventilació

n = neteja

	Abans de cada ús	Després de cada ús	Diàriament	>1 vegada al dia	Setmanalment	Comentaris
ESPAIS COMUNS I EQUIPAMENTS						
Ventilació de l'espai				+ Tutors		Mínim 10 minuts 3 vegades/al dia
Manetes i poms de portes i finestres				✓ Empresa de neteja		
Baranes i passamans, d'escals i ascensors				✓ Empresa de neteja		
Superfície de taulells i mostradors		✓ Comuns: Persona que en fa ús		✓ Empresa de neteja i persona que en fa ús		
Cadires i banc		✓ Bancs del pati: docents (quan en fan ús)		✓ Cadires: Empresa de neteja		
Grapadores i altres estris d'oficina		✓ Persona que en fa ús				



Aixetes				✓ Empresa de neteja		
Botoneres de l'ascensor				✓ Persona que en fa ús		
Ordinadors, teclats i ratolins		✓ Persona que en fa ús				
Telèfons i comandaments a distància		✓ Persona que en fa ús		✓ Empresa de neteja		
Interruptors d'aparells electrònics		✓ Persona que en fa ús		✓ Empresa de neteja		
Fotocopiadores		✓ Persona que en fa ús		✓ Empresa de neteja		

	Abans de cada ús	Després de cada ús	Diàriament	>1 vegada al dia	Setmanalment	Comentaris
AULES I ESPAIS DE JOC INTERIORS						
Ventilació de l'espai				+ Tutors		Mínim 10 minuts 3 vegades/al dia
Superfícies o punts de contacte freqüents amb les mans				✓ Empresa de neteja		
Terra				✓ Empresa de neteja		
Materials de joc		n EI: TEI i/o tutors EP: docents				
Joguines de plàstic			✓ Docents i TEI			Les juguines de plàstic es poden rentar al rentaplats



Joguines o peces de roba						S'evitarà l'ús de joguines de roba. No tenim rentadora.
--------------------------	--	--	--	--	--	--

	Abans de cada ús	Després de cada ús	Diàriament	>1 vegada al dia	Setmanalment	Comentaris
MENJADOR						
Ventilació de l'espai				+ Coordinadora de menjador		Mínim 10 minuts 3 vegades/al dia
Superfícies on es prepara el menjar	✓	✓				
Plats, gots, coberts,...		✓				
Fonts d'aigua				✓		
Taules, safates de trona	✓	✓				
Taulells		✓				
Utensilis de cuina		✓				
Taules per a usos diversos	✓	✓				
Terra				✓		

	Abans de cada ús	Després de cada ús	Diàriament	>1 vegada al dia	Setmanalment	Comentaris
LAVABOS, DUTXES I ZONES DE CANVI DE BOLQUERS						
Ventilació de l'espai				+ Conserge		Mínim 10 minuts 3 vegades/al dia
Canviadors						No en tenim
Orinals						No en tenim
Rentamans				✓ Empresa de neteja		
Inodors				✓ Empresa de		



				neteja		
Terra i altres superfícies				✓ Empresa de neteja		
Dutxes						No en tenim
Cubells de brossa o compreses				✓ Empresa de neteja		

	Abans de cada ús	Després de cada ús	Diàriament	>1 vegada al dia	Setmanalment	Comentaris
ZONA DE DESCANS*						
Al setembre es decidirà l'ús d'aquest espai.						
Ventilació de l'espai				+ Responsable del grup		Mínim 10 minuts 3 vegades/al dia
Bressols i llits						
Fundes de matalàs i de coixí						
Mantes						
Terra			✓ Empresa de neteja			
Altres superfícies			✓ Empresa de neteja			

10.5. Resolució de la directora del centre educatiu



MODEL

Resolució del director/a del centre educatiu Escola Pompeu Fabra, de Parets del Vallès, per la qual aprova el Pla d'obertura del centre 2020-2021.

Com a directora del centre Escola Pompeu Fabra, de Parets del Vallès, i en aplicació de les competències que estableix l'article 132 de la Llei orgànica 2/2006, de 3 de maig, de Educació, modificada per la Llei orgànica 8/2013, de 9 de desembre, per a la millora de la qualitat educativa, d'acord amb la Resolució del 30 de juny de 2020, per la qual s'aproven els documents per a l'organització i la gestió dels centres per al curs 2020-2021.

RESOLC:

1. Aprovar el Pla d'obertura de centre, que s'adjunta a l'annex d'aquesta resolució, per al període 2020-2021.
2. Comunicar aquesta resolució al consell escolar del centre i donar-la a conèixer a tota la comunitat educativa. Així mateix, aquest projecte estarà a disposició de l'Administració educativa.

Parets del Vallès, 22 de juliol de 2020

La directora

SANCHEZ
LUENGO
MONTSERRAT
52170304W

Firmado digitalmente por
SANCHEZ LUENGO
MONTSERRAT - 52170304W
Fecha: 2020.07.21 10:28:01
+02'00'

Montserrat Sánchez Luengo

ANNEX

Pla d'obertura del centre 2020-2021

C/ la Salut 38-42
08150 Parets del Vallès
Tel.: 935620616
E-mail: a8022707@xtec.cat
<https://agora.xtec.cat/ceip-pompeufabra-parets>