

---

# PROJECTE DE BIBLIOTECA

---

ESCOLA PINS DEL  
VALLÈS

---

COMISSIÓ BIBLIOTECA

---



**El document de Projecte de biblioteca escolar ha estat:**

<b>Elaborat</b>	<b>Revisat</b>	<b>Aprovat</b>
Comissió de biblioteca	Claustre de mestres	Consell Escolar

**Control de canvis:**

<b>Núm. Revisió</b>	<b>Descripció de la modificació</b>	<b>Autoria</b>	<b>Data de la revisió</b>
0	Creació del document	Comissió mixta biblioteca escolar	Juny 2019
1	S'ha introduït control de canvis MAIG 2023 Eliminació espai virtual. Fons documental (esporga) (3.2.1) Personal de biblioteca (3.3) Horaris (3.4) Revisió activitats (4.3)	Marta Martínez (secretària i membre comissió biblioteca)	Maig 2023

**Per veure el detall de les modificacions efectuades a cada revisió, consulteu el document “Control de canvis del NOFC”**

## ÍNDIX

1. <b>Presentació i Justificació</b> .....	2
1.1 Presentació del centre.....	2
1.2 La biblioteca que volem.....	4
2. <b>Missió i funcions de la biblioteca escolar</b> .....	5

3. <b>Gestió i organització</b> .....	6
3.1. L'espai físic i virtual.....	6
3.2. La col·lecció.....	10
3.2.1. Fons documental i catalogació.....	10
3.2.2. Esporga i noves adquisició.....	11
3.3. Personal de la biblioteca.....	13
3.4. Horaris.....	13
3.4.1. En horari lectiu.....	13
3.4.2. En horari no lectiu.....	13
3.5. Usuaris.....	13
3.6. Finançament.....	14
4. <b>Serveis de la biblioteca</b> .....	15
4.1. Consulta i informació.....	15
4.2. Prèstec.....	16
4.3. Suport al currículum.....	21
5. <b>Promoció i difusió</b> .....	21
6. <b>Avaluació</b> .....	22
7. Annex.....	23

Guia de l'usuari

Power point formació d'usuaris

Fotografies canvis a la biblioteca

## 1. PRESENTACIÓ I JUSTIFICACIÓ

### 1.1. Presentació del centre

L'escola Pins del Vallès és una escola pública de Sant Cugat del vallès.

L'AFA ja des dels inicis de la biblioteca va fer una aposta per la biblioteca escolar i hi ha un monitora que dedica la seva jornada laboral a aquest espai. Estava concebuda, des del 1976 que estava integrada al projecte de menjador escolar, com un espai on els alumnes anaven a fer treballs de recerca, deures o a gaudir de la lectura.

L'escola l'any 2005 va veure la necessitat de participar en el Projecte d'innovació PuntEdu. Durant el temps que es va realitzar el projecte es va disposar de personal que dedicava part del seu horari a formació sobre biblioteca escolar i a gestió de la biblioteca (catalogar, esporga,...)

En aquells moments es va implantar l'ePèrgam. L' **ePèrgam** és l'aplicació de gestió de les biblioteques escolars que ofereix el Departament d'Ensenyament.

És una aplicació en línia i es caracteritza per:

- Aprofitar els avantatges de la xarxa per fer la catalogació.
- Permetre la consulta en línia dels catàlegs de les biblioteques escolars.
- Disposar de funcionalitats per incentivar l'ús de la biblioteca per part de la comunitat escolar.
- Facilitar el manteniment tècnic de les dades bibliogràfiques i d'usuaris.

Ens vam acollir doncs, a la **Classificació Decimal Universal** (CDU), un sistema de classificació bibliogràfica que comprèn totes les disciplines del coneixement humà i la seva producció.

Durant el 2on trimestre del curs 2017/2018 es va passar una graella als mestres per recollir informació sobre quins usos es feien de la biblioteca, quins creien que es podrien donar, quins eren els punts forts i febles i altres aspectes que els mestres volguéssin destacar.

D'aquesta consulta als mestres van sorgir idees com:

- a) Creació d'espais temàtics
- b) Dedicar temps a algún autor concret
- c) Col·locació més atractiva dels llibres.
- d) Descatalogar llibres antics i pocs adequats.
- e) Renovar el fons bibliogràfic, sobretot el de consulta
- f) Redistribució de l'espai
- g) Crear un espai més acollidor.
- h) Espai d'ús exclusiu de biblioteca (no fer un ús polivalent)
- i) Poder posar horari a la porta per tal de saber en quins momento està lliure.
- j) Plantejar a l'AFA l'ampliació de l'horari de la bibliotecària.

En definitiva, es veia necessari crear un nou espai d'aprenentatge i estudi per incentivar el gust per la lectura i dinamitzar l'ús de la biblioteca amb la implicació de la comunitat educativa, els infants i les seves famílies.

La lectura és un factor clau en l'etapa infantil per al desenvolupament de les competències bàsiques i, juntament amb l'escriptura, la comunicació oral i l'escolta activa representen els

diferents canals per arribar als infants i contribuir al seu creixement personal i l'adquisició dels aprenentatges.

Un dels objectius és adaptar l'espai actual de la biblioteca per tal d'adequar-lo a d'altres usos i que tots els usos s'adrecin a animar i acompanyar els infants per fomentar el plaer i el gust per la lectura. Dinamitzar l'ús de la biblioteca i la descoberta dels llibres ampliant els espais i les activitats. I que els llibres esdevinguin un canal important per ser criatures més hàbils en la lectura, crítiques en el que llegeixen i autònomes. Alhora facilitar, apropar i promoure la permeabilitat de la lectura en totes les facetes del seu temps en l'escola, ja sigui d'escolaritat com de lleure.

Des de l'escola i l'AFA es pretèn:

- Assegurar el dret de tots els infants a aprendre a llegir, a aprendre i a créixer mitjançant la lectura de textos i d'imatges.
- Desvetllar la lectura com a font de plaer apropant els infants als llibres i a la literatura, tenint en compte la seva capacitat lectora i la seva maduració personal.
- Promoure l'estimació i el respecte pels llibres i el valor de la lectura.
- Afavorir la motivació, la creativitat, el sentit crític i l'esperit de recerca.
- Facilitar que mestres, famílies i personal no docent esdevinguin bons models lectors per a l'alumnat.
- Despertar la curiositat dels infants i treballar valors a través dels llibres.
- Fer possible la participació dels alumnes de cicle superior en la gestió de la biblioteca i el seu fons documental.

Tanmateix la Llei 12/2019 d'Educació, de 10 de juliol dedica l'article 88 a la biblioteca escolar:

*1. Tots els centres educatius han de disposar d'una biblioteca escolar, com a espai d'accés a la informació i font de recursos informatius en qualsevol suport a l'abast dels alumnes, del professorat i de la comunitat educativa.*

*2. El projecte educatiu de cada centre ha de tenir en compte que la biblioteca escolar és un entorn d'aprenentatge que s'integra en els recursos del centre per a l'ensenyament i l'aprenentatge de les diverses àrees curriculars, i especialment de l'hàbit lector. A aquest efecte, l'Administració educativa ha de proveir els centres públics dels recursos adequats.*

*3. El Govern ha de fixar mecanismes de col·laboració de les biblioteques escolars amb el sistema de lectura pública.*

## **1.2. La biblioteca que volem**

Entenem la biblioteca com un recurs clau a l'escola.

La biblioteca que desitgem és un model en què la biblioteca esdevingui un recurs en l'adquisició dels aprenentatges. Pretenem que estigui totalment vinculada i compromesa en el desenvolupament del currículum de les diverses àrees.

L'entendem com un recurs que afavoreixi l'autoaprenentatge i com a suport per l'adquisició de les competències bàsiques, una eina d'aprenentatge per apropar els alumnes a la informació. Ha de ser generadora de canvis dins de la comunitat escolar evitant i actuant com un recurs que atengui la diversitat de forma inclusiva.

Ha d'esdevenir un recurs que promogui el foment i el plaer per la lectura. Que afavoreixi la motivació, la creativitat, el sentit crític i l'esperit de recerca. Un espai per compartir experiències literàries. Un espai on s'hi realitzin activitats de dinamització.

Per això és necessari que disposi d'un seguit de recursos de qualitat disponibles en diferents suports,

Per tal que els alumnes puguin accedir a la informació caldrà que des de la biblioteca es realitzi una formació i siguin usuaris autònoms. Pretenem que els alumnes siguin usuaris actius d'aquest espai on siguin ells els que puguin col·laborar en funcionament: realitzant activitats, exposicions...

Tanmateix entenem que la biblioteca escolar ha de servir de suport a la biblioteca d'aula i ha de tenir lligams amb la biblioteca municipal. Ha de potenciar les activitats relacionades amb el foment a la lectura i activitats culturals que es realitzin a l'entorn.

Ens la imaginem com un espai diàfan, atractiu i acollidor, on la comunitat pugui accedir-hi i fer-ne un ús autònom tant del fons bibliogràfic com de l'espai. Per això ens cal un mobiliari específic: prestatgeries d'exposició frontal, mobiliari per a suports específics com DVD's, CD's... Alhora veiem important que disposi d'un espai per a la lectura i un per la consulta.

## 2. MISSIÓ I FUNCIONS DE LA BIBLIOTECA ESCOLAR

La **missió** de la biblioteca escolar és facilitar l'accés i difondre els recursos d'informació tot afavorint els processos d'aprenentatge autònom i la creació del coneixement.

Les seves **funcions** són:

- Organitzar i gestionar la informació i el fons documental.
- Impulsar la lectura.
- Facilitar l'adquisició de les competències en l'ús de la informació.
- Proveir de serveis i recursos per a l'aprenentatge.
- Col·laborar amb l'entorn.

Per acomplir aquestes funcions, la biblioteca escolar ha d'aplicar polítiques i serveis, seleccionar i adquirir materials, facilitar l'accés físic i intel·lectual a les fonts d'informació adequades, proporcionar recursos de formació i disposar de personal format.

El model de BE que desitgem és un model en què la biblioteca estigui totalment vinculada i compromesa en el desenvolupament del currículum de les diverses àrees.



### **3. GESTIÓ I ORGANITZACIÓ**

#### **3.1. L'espai físic i virtual**



Entenem que la biblioteca escolar ha de complir les següents condicions:

- *Ser un espai social.*
- *Ser estèticament atractiva.*
- *Ha de permetre un ús multifuncional*
- *Ha de fomentar la recerca i la construcció del coneixement (Departament d'Ensenyament)*

La biblioteca es troba situada a la planta baixa de l'edifici de primària. Disposa de 95 m2 amb un bany a dins de la biblioteca, per tant, és un espai ampli i cèntric. És un dels primers espais que trobem quan s'accedeix a l'escola. És una aula molt gran amb molta lluminositat per dos laterals. En un lateral rep llum directa del sol i de l'altra banda la llum és molt més càlida.

Pel que fa a l'**espai físic** durant el programa Puntedu es va posar:

- Àrea de treball, recerca i aprenentatge (per grans i petits): Entès com un espai de lectura i estudi, també s'utilitzava per l'elaboració de treballs i algunes reunions i xerrades per a famílies. Té moltes taules i cadires per a grans i alguna per a petits.

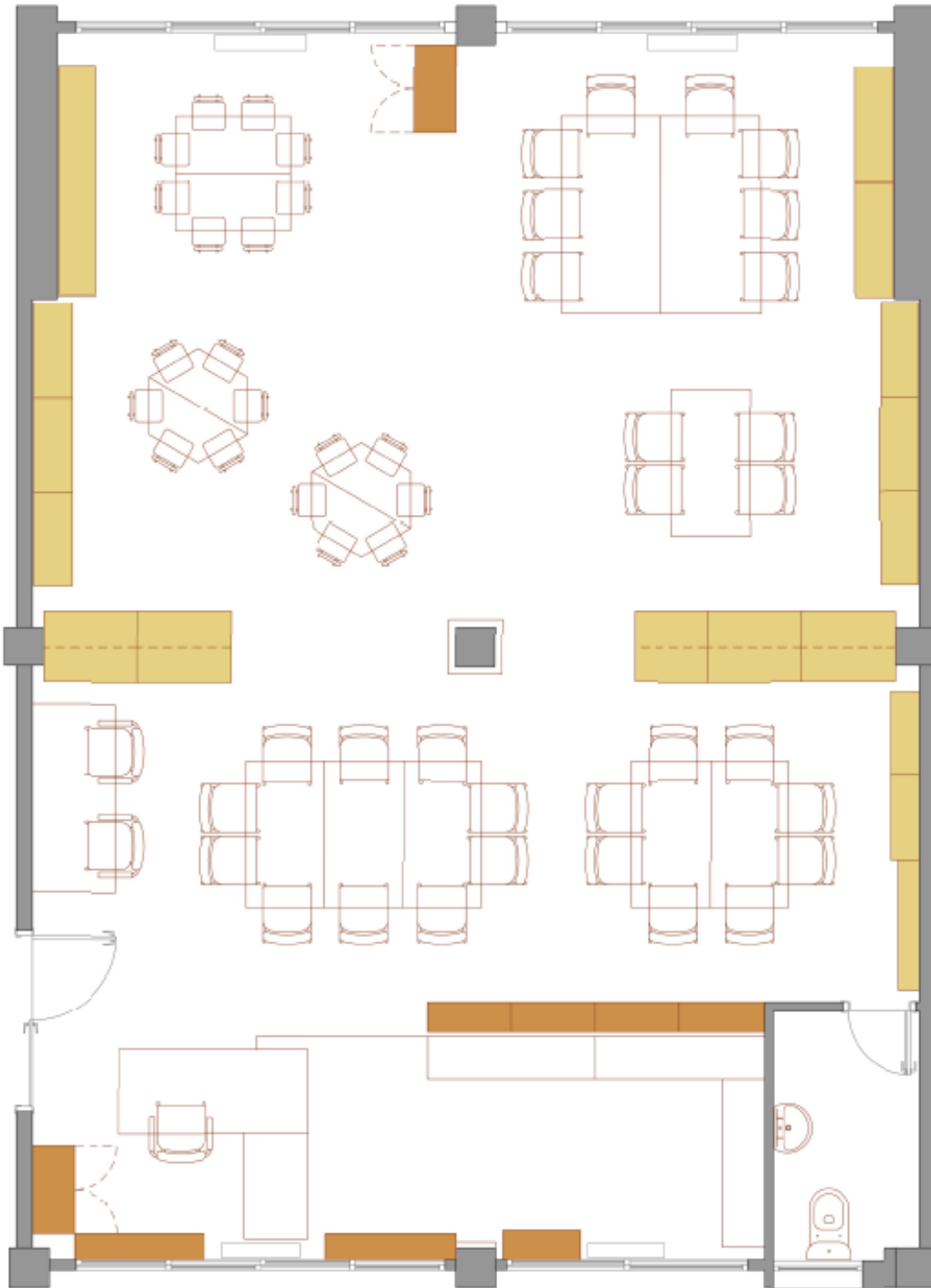
- Àrea de lectura informal: L'espai de lectura informal té un terra amb suro que amb el temps s'ha anat deteriorant. Tanmateix hem trobat que es queda petit per segons el grup d'alumnes que hi va.

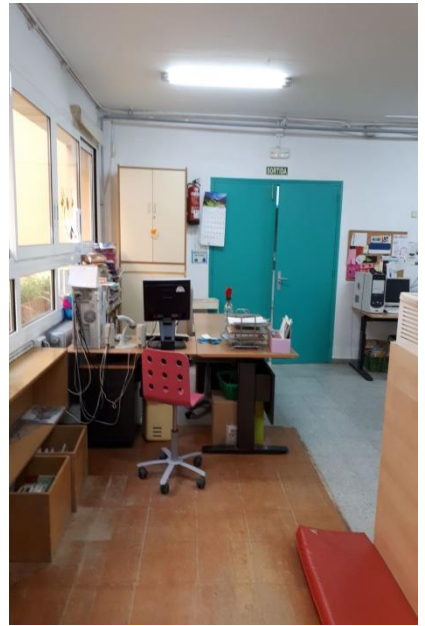
- Àrea d'atenció a l'usuari i de gestió: En aquest espai la responsable de la biblioteca durant el temps de migdia atén els usuaris i centralitza la gestió de la biblioteca. Disposa d'un ordinador amb connexió a la xarxa per les tasques de gestió.

- Espai TIC: amb dos ordinadors amb connexió, impresora amb scanner, projector i pantalla de projecció.

Davant dels canvis i el nou concepte i reptes que ens planteja la biblioteca del centre hem comprovat que la distribució de les àrees no és adequada i necessitem fer-ne un replantejament. Amb la reestructuració i nou disseny es pretèn que la biblioteca esdevingui un espai comfortable, amb un mobiliari que permeti la possibilitat d'adaptar l'espai segons les necessitats de l'activitat a realitzar. Alhora es vol que l'espai estigui millor distribuït i les àrees de treball, recerca i aprenentatge i el de lectura informal adquireixin una nova visió ja que anteriorment no es va plantejar un espai de lectura informal per a alumnes més grans.

Davant de la necessitat de la reforma es va realitzar el plànol de com estava en finalitzar la biblioteca el curs 2017-2018.





Una redistribució del mobiliari i l'eliminació de mobiliari antic i amb poca utilitat a la biblioteca ens permetria disposar d'un espai més funcional i pensat d'acord amb les necessitats del centre. Tanmateix es modificarà el terra i es posarà parquet a la zona de treball i recerca i un terra càlid més gran que l'actual per la zona infantil i la de lectura informal que quedaran connectades.

Davant d'aquestes premisses i realitzant reunions de claustre i de comissió de biblioteca acordem:

- Eliminació i/o retirada de mobiliari antic o sense ús.
- Redistribució de part del mobiliari actual
- Compra de mobiliari específic i multifuncional
- Ampliació de la zona infantil.
- Convertir un espai en zona de lectura informal per a grans.



*(Veiem la mobilitat del mobiliari que s'adquirirà i les diferents possibilitats del'espai)*

El mobiliari que té un seguit de condicions: modular i ampliable, apilable, funcional, versàtil, segur i estètic.

Sobre l'**espai virtual** de la biblioteca s'ha creat un espai a la web del centre a l'apartat de projectes:

<http://pinsdelvalles.cat/>

El contingut de la pàgina serà: funcionament de la biblioteca, novetats, activitats que es realitzin a la biblioteca, activitats de dinamització a la lectura, promoció d'activitats que es realitzin a l'entorn i d'altres continguts relacionats amb la biblioteca escolar.

## 3.2. La col·lecció

### 3.2.1. Fons documental i catalogació

Es disposa d'un fons documental molt ampli recollit al llarg dels anys.

Malgrat això es veu necessària una esporga general de la biblioteca ja que hi ha llibres amb informació antiga, llibres de donacions en mal estat, llibres en mal estat per l'ús, llibres inapropiats per l'edat dels usuaris... L'estiu del 2018 es va realitzar una esporga tot i que es veu necessari fer una segona revisió.

El fons de biblioteca disposa de:

- Publicacions periòdiques (revistes infantils i revistes educatives)
- Enciclopèdies i diccionaris
- Llibres de literatura infantil
- Àlbums il·lustrats
- Còmics
- Llibres de consulta
- DVD's
- CD's

Tot el fons documental està catalogat segons la CDU. La CDU és la Classificació Decimal Universal (CDU) per a les biblioteques dels centres escolars d'educació infantil, primària i secundària està pensat per facilitar a les persones responsables de la biblioteca l'organització dels documents i la localització a les prestatgeries d'una forma sistemàtica i amb uns criteris unificats.

Aquesta ens permet classificar els coneixements en deu àrees temàtiques:

0 Obres generals

1 Filosofia

2 Religió

- 3 Ciències socials 4
- 4 Llengua
- 5 Ciències pures. Ciències naturals
- 6 Ciències aplicades
- 7 Arts. Jocs. Esports
- 8 Literatura
- 9 Història. Geografia

### 3.2.2.Esporga i noves adquisicions

Una de les Mestres col·laboradores és l'encarregada de fer l'esporga, amb l'ajuda d'alguns altres membres de la comissió BE. A l'hora de fer-la es segueix la proposta del document "*Esporgar la biblioteca de l'escola i l'institut*" del programa Biblioteca escolar "punedu", del Departament d'Educació. Per tal de garantir una gestió eficient del fons de la BE i que aquest sigui adequat i actualitzat, la destria es fa quan un material literari compleix un o més d'aquests aspectes:

**DES**(cartar)

Trivial

Rònc

Inadequat

Antiquat

**Repetit** (Màrius Serra)

Aquesta esporga s'està duent a terme d'una manera més intensa aquest curs amb l'impuls del projecte de biblioteca i la reorganització de l'espai. Però s'anirà fent periòdicament, un cop al curs, per part de la persona responsable i altres membres de la comissió BE; tenint en compte també les opinions dels usuaris (si algun material ja no els hi és útil perquè és poc atractiu o està desfasat, si coneixen d'altres materials més actuals i adequats que parlen sobre la mateixa temàtica, etc.).

Quan un material s'ha destriat durant l'esporga, aquest es dona de baixa i posem la B (Baixa) en el número de CDU a dins dels llibres.

El curs 2018/2019 relacionat amb el PdC (Projecte de convivència) es va veure la necessitat d'ampliar el fons respecte a :

-Diversitat lingüística.

-Emocions

-Coeducació

-Interculturalitat

-Diversitat familiar

Tanmateix el fons en llengües que no siguin català i castellà és molt precari. Per aquest motiu també s'ha realitzat una petita inversió en llibres en llengua anglesa.

La comunitat escolar pot fer propostes per ampliar el fons de la biblioteca.

### 3.3. Personal de la biblioteca

El curs 2017-2018 vam iniciar una comissió mixta de biblioteca que l'any 2018-2019 s'ha acabat de definir. La comissió de biblioteca escolar respon a la necessitat de garantir el canvi a la biblioteca i no deixar recaure el projecte en una única persona de la comunitat educativa sinó que formi part del projecte d'escola.

Membres de l'AFA van iniciar un seguit de visites a biblioteques, tant d'escoles del municipi que van acceptar com a una biblioteca municipal. D'aquesta manera vam detectar possibles canvis que necessitava la biblioteca de la nostra escola. *(veure annex visites)*

Les persones que integren la Comissió BE són:

- Monitora
- Mestre
- Un membre de l'equip directiu
- Dues mestres jubilades col·laboradores.
- Membres de l'AFA

A continuació detallem quina és la funció i les tasques de cadascun dels membres de la comissió.

<b>Monitor temps de migdia</b>
<ul style="list-style-type: none"><li>▪ Atenció directa amb els usuaris</li><li>▪ Prèstec</li><li>▪ Ajut en preparar caixes temàtiques</li><li>▪ Gestió de bibliopati</li><li>▪ Catalogació i descatalogació</li></ul>
<b>Mestre comissió biblioteca</b>
<ul style="list-style-type: none"><li>▪ Preparació de l'activitat de dinamització (enigma literari)</li><li>▪ Arxivar revistes de mestres</li><li>▪ Formació en èpergam</li></ul>
<b>Membre equip directiu</b>
<ul style="list-style-type: none"><li>▪ Seguiment projecte de biblioteca</li><li>▪ Formació en èpergam</li></ul>
<b>Mestra col·laboradora 1</b>
<ul style="list-style-type: none"><li>▪ Esporga</li><li>▪ Selecció de novetats</li></ul>



<ul style="list-style-type: none"> <li>▪ Catalogació i descatalogació</li> <li>▪ Ajut en preparar caixes temàtiques</li> </ul>
<b>Mestra col·laboradora 2</b>
<ul style="list-style-type: none"> <li>▪ Selecció de novetats</li> <li>▪ Conta-contes a l'escola</li> </ul>
<b>Membres de l'AFA</b>
<ul style="list-style-type: none"> <li>▪ Divendres lectors</li> <li>▪ Altres activitats de dinamització.</li> <li>▪ Club de lectura.</li> </ul>

S'ha de tenir en compte que les mestres col·laboradores tenen tasques que els altres membres de la comissió BE poden assumir i/o gestionar. Tanmateix dos membres de la comissió han iniciat una formació en l'èpergam per tal de poder gestionar algunes de les tasques.

## 3.4. Horaris

### 3.4.1. En horari lectiu

L'accès a la biblioteca dins l'horari lectiu és durant les hores establertes a cada curs. Cadascun té mòdul setmanal de sessió de biblioteca en què l'espai està reservat.

A la porta de la biblioteca hi ha un horari indicant en quins mòduls està ocupada i quins espais hi ha lliures per si algú necessita utilitzar l'espai el pugui utilitzar: recerca d'informació, lectura...

### 3.4.2. En horari no lectiu

La biblioteca està oberta de 12'30 a 15'00 de dilluns a dijous i de de 12'30 a 15'00 i de 16'30 a 17'30 els divendres. Tots els alumnes la poden utilitzar per realitzar treballs, fer deures, gaudir de la lectura, agafar llibres en préstec...

## 3.5. Usuaris

Els usuaris de la biblioteca són tots els alumnes de l'escola i els mestres. Tanmateix les famílies en poden fer ús i utilitzar-la els divendres lectors.

S'obre la possibilitat que sigui utilitzada per:

- Veïns i veïnes de la zona d'influència que vulguin participar en les activitats obertes (hora del conte, etc).
- Comunitat educativa del centre.
- Educadors i educadores del temps de migdia (12.30h-15.00h), acollida del matí (7.30h-9.00h) i esplai de la tarda (16.30h-18.00h).
- Familiars dels alumnes (pares, mares, oncles, avis i àvies, etc).



- Especialistes (TEA, escriptors, il·lustradors, professionals de la psicologia, la medicina o la literatura).

Els usuaris han de ser capaços d'utilitzar qualsevol recurs: llibres, DVD's, revistes, etc. Per això cal l'adquisició de les eines i metodologies per conèixer el funcionament de la biblioteca escolar.

També cal treballar els hàbits de comportament, la utilització dels materials de forma correcta i l'acceptació de les normes de funcionament.

Aquest treball té com a un dels objectius fer dels nostres alumnes usuaris autònoms en qualsevol biblioteca.

Per aquest motiu a partir de 3r de primària es farà formació d'usuaris.

S'ha reelaborat la guia de l'usuari que es reparteix als alumnes on hi ha la CDU (Classificació Decimal Universal).

### **3.6. Finançament**

La biblioteca de l'escola es finança amb:

-Pressupost anual amb la partida *d'Inversions en altre immobilitzat material*: destinat a la renovació del fons i a la nova adquisició de llibres.

-Pressupost anual amb la partida *Premsa, revistes, llibres i altres publicacions*: aquí hi ha les revistes del centre tant per alumnes com per a mestres.

L'import de la partida pot variar en funció de l'any.

L'AFA fa una dotació per l'adquisició de fons de 700€ anuals i és l'equip de mestres qui decideix aquest fons.

A finals del curs 2017-2018 l'AFA va presentar un projecte a la Diputació de Barcelona en què es demanava una subvenció per tal de poder realitzar canvis a la biblioteca escolar.

## 4. SERVEIS DE LA BIBLIOTECA

### 4.1. Consulta i informació

A la biblioteca escolar es disposa d'un espai TAC com hem comentat anteriorment per tal de poder realitzar la consulta al catàleg o bé per poder fer consulta en cas d'anar a fer treballs o activitats en aquest espai.

### 4.2. Prèstec

Respecte al préstec de llibres els alumnes que poden gaudir d'aquest servei de la biblioteca són els alumnes de primària i mestres.

Aquest préstec es duu a terme mitjançant l'aplicatiu e-pèrgam del Departament d'Ensenyament i és la monitora responsable de la biblioteca qui introdueix els préstecs en el catàleg.

Tanmateix en el cas que algú mestre/a necessiti algun llibre de la biblioteca i l'agafi en temps que no hi és la responsable a la biblioteca ha d'anotar QUI ÉS, LA DATA EN QUÈ AGAFA EL RECURS I EL NÚMERO DE REGISTRE DEL RECURS (Es troba dins el recurs). A la taula de la bibliotecària es trobarà un document com el que està a continuació per anotar-ho.



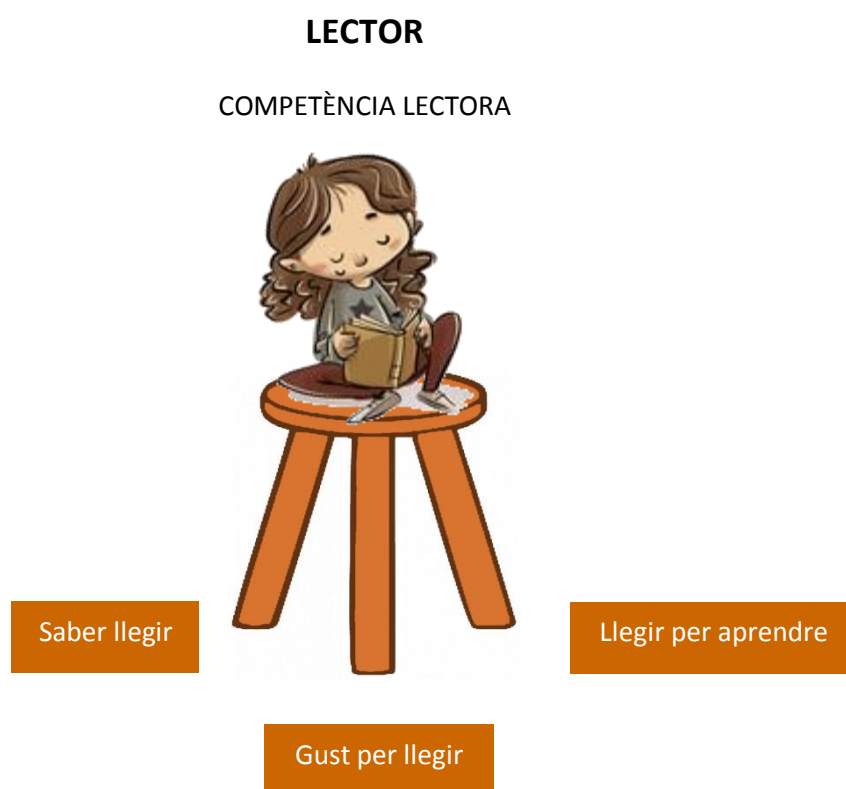
NOM PERSONA QUE AGAFA EL RECURS (LLIBRE, CD...)	DATA EN QUÈ L'AGAFA	Nº REGISTRE DEL RECURS

En acabar el curs (juny-juliol), el responsable de la biblioteca hauria de treure una llista de tots els préstecs pendents, perquè quan a començament del curs següent (setembre), es faci la càrrega d'usuaris de la biblioteca desapareixen totes les dades del préstec.

### 4.3. Suport al currículum

La dinamització de la biblioteca escolar és el conjunt d'accions (planificació i desenvolupament) que es duen a terme per apropar els recursos a la comunitat educativa. Aquesta dinamització inclou accions que reforcen i afavoreixen l'ús de la biblioteca per a la millora de la competència lectora i el suport al currículum.

Un lector competent és aquell que fa una comprensió profunda i s'implica en la lectura, fet que li permet créixer i participar de la societat. Pel que fa a competència lectora, aquesta té tres eixos fonamentals:



**1. Animació a la lectura i formació literària:** l'escola pretén apropar l'alumnat al món dels llibres i de la lectura d'una manera lúdica i agradable per a ells. I, d'aquesta manera, produir experiències positives i significatives. Les sessions, que es fan a la biblioteca, són un mitjà perquè cada infant faci el seu procés de descoberta de la lectura i del plaer de llegir. Cadascú, al seu ritme, haurà d'anar trobant el tipus de llibres i d'autors que li agraden, que el fan gaudir i que l'ajuden a créixer.

**2. Biblioteca d'aula:** les aules disposen d'una biblioteca d'aula de llibres en préstec. Cada trimestre es voldria renovar total o parcialment, en funció de les necessitats lectores del grup. Tanmateix als espais comuns s'han generat espais que propicien la lectura.



De cara al curs 2019-2020 es proposarà que les biblioteques d'aula sorgeixin de la pròpia biblioteca escolar. Els mestres juntament amb els tutors podran agafar en préstec per a l'aula i canviar periòdicament els llibres de l'aula. Per tal de realitzar aquest canvi en el pla anual de centre s'haurà de proposar com a objectiu l'esporga de les biblioteques d'aula i la catalogació dels llibres que es considerin a la biblioteca de centre.

**3. Lectura en família:** la maleta viatgera va a casa dels i de les alumnes, cada família disposa i gaudeix durant una setmana d'aquest material (llibres i revistes per als pares, mares i per als infants).

**4. Hora del conte en horari lectiu:** A educació infantil un cop per setmana anem a la biblioteca per poder gaudir de dos o tres contes de diferent temàtica. Aquesta activitat té per objectiu acompanyar als nens i nenes en el seu creixement, en la transmissió de valors, la comunicació i, sobretot, per estimular la lectura. El conte és, en sí mateix, una obra d'art però també un element imprescindible per explicar el món als nens. Escoltar contes permet enriquir el seu vocabulari, fixar l'estructura de les oracions i potenciar els elements estètics que seran essencials a l'hora de trobar el gust per la lectura. També, poden donar models indirectes d'actuació que aporten seguretat al nen a l'hora de desenvolupar la seva pròpia iniciativa. Creiem que és molt important que als infants se'ls expliquin contes oralment, de manera que ells en rebin el missatge i puguin generar les seves pròpies imatges internes. Però, s'hi afegim il·lustracions als contes, serviran de suport a aquest procés i ajudaran a suggerir, a estimular, a convidar a l'infant a imaginar i deixar espai per la seva pròpia elaboració.

**5. Sant Jordi:** és una activitat adreçada a tota la comunitat educativa que es fa el dia de sant Jordi. Consisteix en una parada de llibres que organitzen els alumnes de 5è amb el suport i supervisió dels pares i mares: cadascú dona llibres que tingui a casa.

El dia de Sant Jordi, al pati, es munten taules –una per a cada cicle educatiu

i una per a adults– amb els llibres que s'han anat recollint uns dies abans i es venen a preus que van d'un a tres euros i amb el que es recull se subvenciona una part de la sortida de tot l'alumnat de 6è, un cop finalitza la seva etapa escolar a l'escola.

També, en el marc de la celebració de Sant Jordi, l'escola organitza els Jocs Florals. Es tracta d'un concurs literari que premia els millors poemes de tot l'alumnat de cicle mitjà i superior escrits en català i en castellà i també es premia als millors lectors de la Biblioteca (dos infants per cicle, inicial, mitjà i superior). El premi és un lot de llibres i un ram de flors.

**6. Llibres interactius:** Cada nivell d'educació infantil prepara un llibre interactiu elaborat pels nens i cadascú se l'emporta el dia de Sant Jordi.

**7. Padrins lectors:** els infants des de P5 a 2n realitzen quinzenalment una activitat de lectura en espais diferents (dins i fora de l'aula) amb el seu padrí lector o padrina lectora, un/a alumne/a de 4t, 5è o 6è que els animen a llegir, els ajuden i els fan de mentors i mentores en el seu gust per la lectura.

**8. Atrapallibres:** Participació en el concurs literari infantil-juvenil Atrapallibres. Els alumnes de cicle mitjà han de llegir 3 o 4 llibres seleccionats pel CLIJ. És un concurs que es realitza a nivell de Catalunya on s'escull el llibre que més agrada.

**9. Llibre de la setmana:** Els alumnes de cicle inicial s'emporten setmanalment un llibre a casa per compartir la lectura amb la família. Els alumnes de P5 ho fan només durant el tercer trimestre.

**10. Enigma literari:** És una activitat que consisteix en resoldre **un enigma** relacionat amb llibres o documents que hi ha a la biblioteca de l'escola. Cada **mes i mig** aproximadament, a l'entrada de la biblioteca hi haurà un nou enigma per a resoldre. Els alumnes disposaran d'un carnet de detectiu literari el qual s'anirà segellant segons hagin respost correctament els enigmes.



The image shows a 'Carnet de Detectiu d'Enigmes Literaris' (Literary Detective's Notebook). At the top, there is a decorative border with a repeating diamond pattern in yellow, green, and white. Below the border, the title 'CARNET DE DETECTIU D'ENIGMES LITERARIS' is printed in bold, black, uppercase letters. Underneath the title, there are three fields for personal information: 'Nom:', 'Curs:', and 'Nombre d'enigmes resolts:'. To the right of these fields is a small illustration of a detective in a blue coat and red hat, holding a magnifying glass. Below the 'Nombre d'enigmes resolts:' field, there is a row of six empty boxes for recording the number of solved puzzles. At the bottom right of the form, there is a small logo featuring a globe and the text 'AFA'.

**11. Divendres de contacontes:** aquesta activitat està adreçada a tota la comunitat educativa (alumnes, pares i mares, avis i àvies i mestres) i organitzada per l'AFA. Es fa cada mes a la biblioteca, en horari extraescolar. L'objectiu és compartir junts una activitat a la biblioteca de l'escola: gaudir escoltant un conte, participar explicant-lo... tot fomentant el gust per la lectura i descobrint els contes com a transmissors de valors i eines de creixement personal.

**12. Club de lectura:** és una activitat adreçada als pares i mares, i nens i nenes de l'escola, avis i àvies, amb l'objectiu de fomentar l'hàbit de la lectura i per afavorir que esdevinguin bons models lectors per als seus fills i filles. Es tracta d'una trobada mensual a la biblioteca de l'escola per compartir l'experiència d'haver llegit tots i totes el mateix llibre. Un cop llegida l'obra, es podrà treballar de diverses maneres: fent-hi un col·loqui, booktrailers entre un mínim de dos alumnes (cicle mitjà o superior), o bé fent-ne una adaptació i representació dramàtica (de la totalitat de la novel·la o d'un fragment significatiu) a càrrec de l'alumnat (cicle superior) i amb ajuda d'alguns pares o mares.

**13. Bibliopati:** és una activitat lúdica que es realitza a l'hora del pati del temps de migdia i que està adreçada a tot l'alumnat de l'escola. L'espai que s'utilitzarà serà l'espai tranquil. Es disposa d'un carretó ple de llibres etiquetats amb un adhesiu que identifica els llibres com a bibliopati. El carretó està a l'entrada de l'escola, al costat de la biblioteca, i disposa d'un espai fixe mentre no s'utilitza aquest recurs.





Els llibres per bibliopati han estat extrets de: esporga de la biblioteca escolar, donació per part de l'Institut de la Infància, donacions particulars... Des del consell escolar es va valorar la opció de fer una crida a les famílies perquè en portessin i poder tenir un espai on poder emmagatzemar els llibres de bibliopati.

**15. Estones i espais de lectura** (entès com ambient i espai de temps) en l'acollida del matí, temps de migdia i l'esplai de la tarda, per als qui ho desitgin. Lectura al migdia: P3 Ens expliquen un conte abans d'anar a fer la migdiada, ja sigui a través dels monitors o bé de nens i nenes de cicle superior. P4 P5: ens expliquen un conte de 15 minuts abans d'entrar a classe i ens relaxem: ja sigui a través dels monitors o bé de nens i nenes de cicle superior. Cicle inicial: expliquem contes i llegim després de dinar o ens relaxem llegint abans d'entrar a classe. Mitjà i Superior: Ens relaxem llegint 15 minuts abans d'entrar a classe.

**16. Espai polivalent a la biblioteca (FÒRUM):** espai dedicat a la possibilitat de compartir vivències, presentar treballs en grup, com un espai Fòrum en grup petit que permeti l'aprenentatge a través de l'expressió oral i l'escolta activa entre iguals o bé a través de l'experiència (avis, pares, especialistes, etc).

**17. Aprenem i compartim les dificultats:** L'espai de biblioteca com un espai per realitzar i/o participar en tallers i xerrades poder entendre i comprendre les dificultats d'aprenentatge i sentir-nos identificats, recolzats i estimats. Per què ens costa llegir si som dislèxics? Per què ens costa comunicar-nos si som TEA? Com llegim si tenim problemes de visió? Per què ens costa concentrar-nos si som TDAH?

**18. Voluntaris de biblioteca:** es tracta d'una iniciativa en que alumnes de Cicle superior siguin voluntaris i col·laborin en la gestió de la biblioteca. Retornar llibres a lloc, ajudar a preparar caixes temàtiques... Es posaran les fotografies dels voluntaris a la web donant-los-hi un valor a la seva tasca.

**19.Recomanacions a la carta:** Activitat d'intercanvi de recomanacions amb els alumnes de l'escola Joan Maragall del mateix municipi. Els alumnes podran posar a una bústia dedicada a aquest ús un full amb recomanacions de llibres: títol, autor, curs i motiu pel qual recomana.

**20.Recomanacions de lectura:** A les èpoques de Nadal (per posar a la carta dels reis), Sant Jordi (llibre per regalar) i per l'estiu qualsevol membre de la comunitat educativa podrà posar un llibre que recomani. Hi haurà penjats llistats per edats.

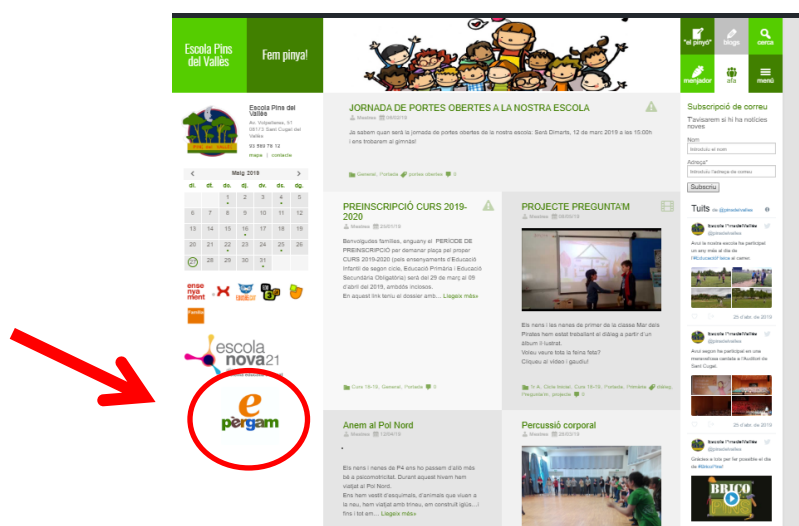
**21. Formació d'usuaris:** S'ha elaborat un power point en què s'expliquen les nocions bàsiques d'accès i consulta a e-pèrgam tant per alumnes com per a mestres.

## **22. Mascota de la biblioteca: Bibo o bibliotakis**

# 5. PROMOCIÓ I DIFUSIÓ

## 5.1. Difusió de la BE: espais i xarxes socials

A la web de l'escola [pinsdelvalles.cat](http://pinsdelvalles.cat) es disposa d'un enllaç directe a l'e-pèrgam del Pins del Vallès. D'aquesta manera la comunitat escolar tindrà un espai directe on accedir i posar consultar el catàleg de l'escola.



Tanmateix com s'ha explicat en apartats anteriors a l'**espai virtual** de la biblioteca que s'ha creat a la web del centre a l'apartat de projectes s'esmentarà sobre funcionament de la biblioteca, novetats, activitats que es realitzin a la biblioteca, activitats de dinamització a la lectura, promoció d'activitats que es realitzin a l'entorn i d'altres continguts relacionats amb la biblioteca escolar.



## **5.2. Interacció amb l'entorn**

Des de l'oferta d'activitats del Pla de Dinamització de l'Ajuntament es realitza una visita a la biblioteca de Volpelleres. Normalment hi van els alumnes de P5.

A finals del curs 2018-2019 s'ha iniciat una xarxa amb les biblioteques escolars, arran d'una reunió realitzada el 7 de juny de 2019 es va fer una proposta per tal de crear vincles entre biblioteques públiques i les biblioteques escolars.

## **6. AVALUACIÓ**

Des de la comissió de biblioteca escolar cada curs es farà una valoració i s'especificaran les actuacions que ens han funcionat, i les propostes de millora que s'han de fer. Es tracta d'anar revisant el funcionament i l'organització de la biblioteca i anar millorant el servei per a què sigui més eficaç.

Algunes de les activitats es valoraran en funció dels objectius establerts al pla anual de cada curs i d'altres actuacions es valoraran en conjunt amb la comissió de biblioteca.

# ANNEX





# CONTROL DE CANVIS: MAIG 2023

## 3.2.1. Fons documental i catalogació

Es disposa d'un fons documental molt ampli recollit al llarg dels anys.

Malgrat això es veu necessària una esporga general de la biblioteca que s'ha d'anar realitzant progressivament. L'estiu del 2018 es va realitzar una esporga i durant els anys 2020, 2021, 2022 i 2023 s'han anat catalogant i tots els llibres del centre. Tanmateix s'ha fet esporga alhora que s'anava catalogant.

El fons de biblioteca disposa de:

- Publicacions periòdiques (revistes infantils i revistes educatives)
- Enciclopèdies i diccionaris
- Llibres de literatura infantil
- Àlbums il·lustrats
- Còmics
- Llibres de consulta
- DVD's
- CD's

Tot el fons documental està catalogat segons la CDU. La CDU és la Classificació Decimal Universal (CDU) per a les biblioteques dels centres escolars d'educació infantil, primària i secundària està pensat per facilitar a les persones responsables de la biblioteca l'organització dels documents i la localització a les prestatgeries d'una forma sistemàtica i amb uns criteris unificats.

Aquesta ens permet classificar els coneixements en deu àrees temàtiques:

0 Obres generals

1 Filosofia

10 Religió

11 Ciències socials 4

12 Llengua

13 Ciències pures. Ciències naturals

14 Ciències aplicades

15 Arts. Jocs. Esports

16 Literatura

17 Història. Geografia



### 3.3 Personal de la biblioteca

El curs 2017-2018 es va iniciar una comissió mixta de biblioteca que l'any 2018-2019 es va acabar de definir. La comissió de biblioteca escolar respon a la necessitat de garantir el canvi a la biblioteca i no deixar recaure el projecte en una única persona de la comunitat educativa sinó que formi part del projecte d'escola.

Membres de l'AFA van iniciar un seguit de visites a biblioteques, tant d'escoles del municipi que van acceptar com a una biblioteca municipal. D'aquesta manera vam detectar possibles canvis que necessitava la biblioteca de la nostra escola. *(veure annex visites)*

Les persones que integraven la Comissió BE eren:

- Educadora
- Mestre
- Un membre de l'equip directiu
- Dues mestres jubilades col·laboradores.
- Membres de l'AFA

Al llarg del temps la comissió l'han acabat formant:

- Educadora
- Mestra
- Membre equip directiu
- Membres de l'AFA

A continuació detallem quina és la funció i les tasques de cadascun dels membres de la comissió.

<b>Educador temps de migdia</b>
<ul style="list-style-type: none"><li>▪ Atenció directa amb els usuaris</li><li>▪ Prèstec</li><li>▪ Ajut en preparar caixes temàtiques</li><li>▪ Gestió de bibliopati</li><li>▪ Preparació d'activitats de dinamització</li></ul>
<b>Mestre comissió biblioteca</b>
<ul style="list-style-type: none"><li>▪ Seguiment projecte de biblioteca</li><li>▪ Esporga</li><li>▪ Revisió fons documental</li><li>▪ Ajut en gestió de biblioteca</li></ul>
<b>Membre equip directiu</b>
<ul style="list-style-type: none"><li>▪ Seguiment projecte de biblioteca</li><li>▪ Catalogació i descatalogació</li><li>▪ Xerrades de formació als alumnes de 3r a 6è</li></ul>
<b>Membres de l'AFA</b>
<ul style="list-style-type: none"><li>▪ Divendres lectors</li><li>▪ Altres activitats de dinamització.</li></ul>

## 3.4 Horaris

### 3.4.1.En horari lectiu

La biblioteca roman oberta tot l'horari lectiu; els alumnes de 3r a 6è en fan una gestió autònoma arrel de les xerrades formatives que es realitzen cada inici de curs.

### 3.4.2.En horari no lectiu

La biblioteca està oberta de 12'30 a 15'00 de dilluns a dijous i de de 12'30 a 15'00 i de 16'30 a 17'30 els divendres. Tots els alumnes la poden utilitzar per realitzar treballs, fer deures, gaudir de la lectura, agafar llibres en préstec...

## 4.3. Suport al currículum

La dinamització de la biblioteca escolar és el conjunt d'accions (planificació i desenvolupament) que es duen a terme per apropar els recursos a la comunitat educativa. Aquesta dinamització inclou accions que reforcen i afavoreixen l'ús de la biblioteca per a la millora de la competència lectora i el suport al currículum.

Un lector competent és aquell que fa una comprensió profunda i s'implica en la lectura, fet que li permet créixer i participar de la societat. Pel que fa a competència lectora, aquesta té tres eixos fonamentals:

### LECTOR

#### COMPETÈNCIA LECTORA



**1. Animació a la lectura i formació literària:** l'escola pretén apropar l'alumnat al món dels llibres i de la lectura d'una manera lúdica i agradable per a ells. I, d'aquesta manera, produir experiències positives i significatives. Les sessions, que es fan a la biblioteca, són un mitjà perquè cada infant faci el seu procés de descoberta de la lectura i del plaer de llegir. Cadascú, al seu ritme, haurà d'anar trobant el tipus de llibres i d'autors que li agraden, que el fan gaudir i que l'ajuden a créixer.

**2. Biblioteca d'aula:** les aules disposen d'una biblioteca d'aula de llibres en préstec. Cada trimestre es voldria renovar total o parcialment, en funció de les necessitats lectores del grup. Tanmateix als espais comuns s'han generat espais que propicien la lectura.



Des del curs 2019-2020 es va iniciar que les biblioteques d'aula sorgissin de la pròpia biblioteca escolar. Els alumnes juntament amb els tutors podran agafar en préstec per a l'aula i canviar periòdicament els llibres de l'aula.

**3. Sant Jordi:** és una activitat adreçada a tota la comunitat educativa que es fa el dia de sant Jordi. Consisteix en una parada de llibres que organitzen els alumnes de 5è amb el suport i supervisió dels pares i mares: cadascú dona llibres que tingui a casa.

El dia de Sant Jordi, al pati, es munten taules –una per a cada cicle educatiu

i una per a adults– amb els llibres que s'han anat recollint uns dies abans i es venen a preus que van d'un a tres euros i amb el que es recull se subvenciona una part de la sortida de tot l'alumnat de 6è, un cop finalitza la seva etapa escolar a l'escola.

També, en el marc de la celebració de Sant Jordi, l'escola organitza els Jocs Florals. Es tracta d'un concurs literari que premia els millors poemes de tot l'alumnat de cicle mitjà i superior escrits en català i en castellà i també es premia als millors lectors de la Biblioteca (dos infants per cicle, inicial, mitjà i superior). El premi és un lot de llibres i un ram de flors.

**4. Padrins lectors:** els infants des de 15 a 2n realitzen una activitat de lectura en espais diferents (dins i fora de l'aula) amb el seu padrí lector o padrina lectora, un/a alumne/a de 4t, 5è o 6è que els animen a llegir, els ajuden i els fan de mentors i mentores en el seu gust per la lectura.

**5. Llibre de la setmana:** Els alumnes de cicle inicial s'emporten setmanalment un llibre a casa per compartir la lectura amb la família. Els alumnes de P5 ho fan només durant el tercer trimestre.

**6. Enigma literari:** És una activitat que consisteix en resoldre **un enigma** relacionat amb llibres o documents que hi ha a la biblioteca de l'escola. Cert temps, a l'entrada de la biblioteca hi haurà un nou enigma per a resoldre. Els alumnes disposaran d'un carnet de detectiu literari el qual s'anirà segellant segons hagin respost correctament els enigmes.

  
**CARNET DE DETECTIU D'ENIGMES LITERARIS**

*Nom:* \_\_\_\_\_

*Curs:* \_\_\_\_\_

*Nombre d'enigmes resolts:*

--	--	--	--	--	--




**7. Divendres de contacontes:** aquesta activitat està adreçada a tota la comunitat educativa (alumnes, pares i mares, avis i àvies i mestres) i organitzada per l'AFA. Es fa cada mes a la biblioteca, en horari extraescolar. L'objectiu és compartir junts una activitat a la biblioteca de l'escola: gaudir escoltant un conte, participar explicant-lo... tot fomentant el gust per la lectura i descobrint els contes com a transmissors de valors i eines de creixement personal.

**8. Bibliopati:** és una activitat lúdica que es realitza a l'hora del pati del temps de migdia i que està adreçada a tot l'alumnat de l'escola. L'espai que s'utilitzarà serà l'espai tranquil. Es disposa d'un carretó ple de llibres etiquetats amb un adhesiu que identifica els llibres com a bibliopati. El carretó està a l'entrada de l'escola, al costat de la biblioteca, i disposa d'un espai fixe mentre no s'utilitza aquest recurs.



Els llibres per bibliopati han estat extrets de: esporga de la biblioteca escolar, donació per part de l'Institut de la Infància, donacions particulars... Des del consell escolar es va valorar la opció de fer una crida a les famílies perquè en portessin i poder tenir un espai on poder emmagatzemar els llibres de bibliopati.

**9. Estones i espais de lectura** (entès com ambient i espai de temps) en l'acollida del matí, temps de migdia i l'esplai de la tarda, per als qui ho desitgin. Lectura al migdia: i3 Ens expliquen un conte abans d'anar a fer la migdiada, ja sigui a través dels monitors o bé de nens i nenes de cycle superior. I4 I5: ens expliquen un conte de 15 minuts abans d'entrar a classe i ens relaxem: ja sigui a través dels monitors o bé de nens i nenes de cycle superior. Cycle inicial: expliquem contes i llegim després de dinar o ens relaxem llegint abans d'entrar a classe. Mitjà i Superior: Ens relaxem llegint 15 minuts abans d'entrar a classe.

**10. Formació d'usuaris:** S'ha elaborat un power point en què s'expliquen les nocions bàsiques d'accès i consulta a e-pèrgam tant per alumnes com per a mestres. En aquesta formació s'explica: teixell, registre, com agafar llibres en préstec.... a cycle superior es recorden les normes i s'inclou com cercar al catàleg de biblioteques tant a e-pèrgam com a aladí perquè així sigui el màxim d'autònoms possible.

**11. Booktubers:** Aquesta activitat és una activitat de dinamització pensada pels alumnes de 3r de primària. Trien un llibre per recomanar i graven una videorecomanació que es penja a l'espai de booktubers. L'activitat s'obre voluntàriament a alumnes de 3r a 6è de primària.

**12. Premi de Narrativa de Sant Cugat:** Cada any els alumnes de 3r a 6è participen al premi de Narrativa de Sant Cugat del Vallès. Es tracta d'un certamen que organitza l'Ajuntament i està adreçat a estudiants de Primària de tot el municipi.