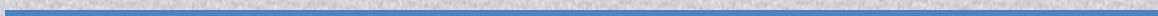


PLA D'ATENCIÓ A LA DIVERSITAT

ESCOLA PINS DEL VALLÈS







ÍNDEX

1. INTRODUCCIÓ	2
2. NORMATIVA REGULADORA DEL PAD	2
3. COMISSIÓ D'ATENCIÓ A LA DIVERSITAT (CAD)	3
3.1. Objectius	3
3.2. Integrants	3
3.3. Periodicitat de les reunions	3
3.4. Actuacions	3
4. MESURES I SUPORTS D'ATENCIÓ A LA DIVERSITAT	5
4.1. Acció tutorial	5
4.2. Alumnes amb necessitats específiques de suport educatiu	5
4.2.1. Atenció a alumnes amb necessitats educatives especials	
4.2.2. Atenció als alumnes nouvinguts	
4.2.3. Atenció als alumnes en situacions socioeconòmiques desfavorides	
4.3. Protocol de detecció de necessitats i derivació	8
4.3.1. Protocol de derivació en alumnes de risc social	
4.4. Recursos personals	12
4.5. Coordinacions	12
4.5.1. Coordinació tutor i MEE	
4.5.2. Coordinació tutor i EAP o altres serveis externs	
4.6. Mesures i suports a l'alumnat	13
4.6.1. Mesures i suports universals	
4.6.2. Mesures i suports addicionals	
4.6.3. Mesures i suports intensius	
5. CRITERIS D'ORGANITZACIÓ DE L'ATENCIÓ A LA DIVERSITAT	15
5.1. Criteris d'organització de l'atenció a la diversitat segons necessitats i tipus d'atenció	15
5.2. Criteris per l'elaboració d'un pla individualitzat	16
5.3. Criteris d'avaluació en alumnes de necessitats educatives específiques	17
5.3.1. Avaluació d'alumnes amb necessitats educatives especials	
5.3.2. Avaluació d'alumnes nouvinguts	
5.3.3. Avaluació d'alumnes amb Pla Individualitzat	
5.4. Actuacions i criteris de retenció de curs	19
5.4.1. Actuacions en retenció de curs	
5.4.2. Criteris en retenció de curs	
6. ANNEX	21



1. INTRODUCCIÓ

L'atenció a les necessitats de tots els alumnes ha de plantejar-se des de la perspectiva global del centre. L'objectiu d'aquest document és recollir i actualitzar totes les actuacions que es realitzen en el centre en relació a l'atenció educativa i donar-les a conèixer al claustre docent, per tal que pugui proporcionar elements per la presa de decisions en la concreció de mesures i suports.

La **Llei 12/2009, del 10 de juliol**, d'educació, exposa la necessitat d'adequar l'activitat educativa per atendre la diversitat dels alumnes i assolir una igualtat d'oportunitats més gran seguint els principis de la cohesió social i l'educació inclusiva com a base d'una escola per a tothom.

Les mesures més específiques d'atenció a la diversitat poden ser organitzatives però han d'incidir fonamentalment en les estratègies didàctiques, metodològiques i en el procés d'avaluació dels alumnes.

Seguint aquesta premissa inclusiva, l'escola defineix els criteris d'organització pedagògica que han de facilitar l'atenció educativa a tots els alumnes i, en particular, a aquells que poden trobar més barreres en l'aprenentatge i la participació, per tal de promoure el seu èxit.

2. NORMATIVA REGULADORA DEL PAD

El **Pla d'Atenció a la Diversitat** es fonamenta sobre els principis de: diversitat, necessitats educatives, inclusió escolar, suports, acció tutorial,... tal i com queda recollit en l'apartat d'atenció a la diversitat del currículum d'Ed. Primària, **article 11, Decret 119/2015, de 23 de juny**, en la **Llei 12/2009, de 10 de juliol** i en la guia del Departament **"De l'escola inclusiva al sistema inclusiu"**.

"L'atenció a la diversitat és el reconeixement i la valoració de les diferents característiques que presenten tots i cadascun dels alumnes, així com la consideració de les seves necessitats d'aprenentatge de forma singular, afavorint que puguin aprendre junts i col·laborar entre ells en experiències d'aprenentatge compartit, rebutjant la uniformitat com a valor."

El PAD es basa i segueix la línia d'escola establertes al **PEC** i a les **NOFC**.



3. COMISSIÓ D'ATENCIÓ A LA DIVERSITAT

La **comissió d'atenció a la diversitat (CAD)** té com a finalitat planificar, promoure i fer el seguiment d'actuacions que es duguin a terme per atendre la diversitat de necessitats educatives dels alumnes.

3.1.OBJECTIUS

1. Dissenyar i fer el seguiment de les mesures i els programes que es duguin a terme per atendre la diversitat de l'alumnat.
2. Concretar els criteris bàsics d'atenció a la diversitat del centre.
3. Prioritzar les necessitats de suport de l'alumnat i establir els criteris d'atenció.
4. Fer el seguiment de l'evolució dels alumnes amb necessitats educatives específiques, i d'aquells que tenen dificultats per aprendre.
5. Col·laborar en la construcció d'un marc de referència comú a nivell de centre per avançar en la inclusió i en les formes de suport que s'ofereixen a l'alumnat, segons les seves diferents necessitats.

3.1.INTEGRANTS

- .Directora
- .Cap d'estudis
- .Mestres d'educació especial
- .Psicopedagoga de l'EAP

3.2. PERIODICITAT DE LES REUNIONS

Cada dimecres setmanalment es reuneixen tots els integrants de la CAD, a més hi ha un contacte estret durant tots els membres de forma continuada.

3.3. ACTUACIONS

1. Atendre les demandes d'atenció a l'alumnat realitzades per mestres, família o serveis externs.
2. Identificar les necessitats de l'alumnat i donar resposta als alumnes amb NEE i/o NESE.
3. Organitzar i fer un seguiment dels recursos de què disposa el centre i de les mesures adoptades.
4. Posar en comú les dificultats que sorgeixen a les aules en relació a la diversitat i als alumnes que troben barreres en l'aprenentatge i la participació.



5. Acordar i planificar el Pla Anual amb l'EAP.
6. Establir el protocol de derivació d'alumnes a la CAD.
7. Gestionar els circuits de comunicació per a la gestió de les demandes del professorat i per al retorn de la informació al professorat.
8. Elaborar els fulls de petició d'observació per la CAD.
9. Elaborar cada curs el document "Alumnes atesos a la CAD" per tal d'identificar el nombre i tipus de necessitats
10. Elaborar cada curs un document on reculli: alumnes amb dictàmen o informe de reconeixement, alumnes amb diagnòstics elaborats per entitats externes, alumnes amb PI o AC, alumnes en situacions socioeconòmiques desfavorides o atesos per serveis socials i alumnes nouvinguts; amb la finalitat d'establir les mesures i els suports adients.
11. Establir protocol de prioritats de les necessitats educatives específiques de suport de l'alumnat del centre.
12. Establir criteris de retenció i promoció.
13. Revisar i fer el seguiment els plans individualitzats (PI) i/o adaptacions metodològiques.
14. Analitzar les proves d'avaluació interna i extreure conclusions de curs per tal d'adequar els suports el curs següent.
15. Adequar el SEP segons les necessitats dels alumnes.
16. Crear un banc de recursos per al professorat que facilitin l'atenció als alumnes amb més necessitats de suport.
17. Seguiment i avaluació de les mesures que s'adoptin a la CAD.
18. Avaluació del funcionament de la pròpia comissió.



4. MESURES I RECURSOS D'ATENCIÓ A LA DIVERSITAT

4.1. ACCIÓ TUTORIAL

“L’acció tutorial (article 12 del Decret 119/2015, de 23 de juny) té per finalitat contribuir, en col·laboració amb les famílies, al desenvolupament personal i social dels alumnes en els aspectes intel·lectual, emocional, ètic i moral, d’acord amb la seva edat, i en comporta el seguiment individual i col·lectiu per part de tot els mestres.”

L’acció tutorial comporta el seguiment individual i col·lectiu dels alumnes segons l’establert en el PEC del centre, per tal d’ajudar als alumnes en l’orientació de caràcter personal i acadèmic que els ajudi a assolir la maduresa personal i la integració social. Per tal de facilitar a les famílies la implicació en el procés educatiu dels seus fills/es, l’escola ha establert els procediments de relació i cooperació amb les famílies previstes en la carta de compromís educatiu (article 57.7, Llei d’educació), al qual es signa un cop a l’inici de l’escolaritat.

Les mesures i activitats d’escola relacionades amb l’acció tutorial estan recollides en els documents corresponents al **Pla d’Acció Tutorial** de centre.

En caràcter general, l’acció tutorial del Pins del Vallès vetlla per una dinàmica positiva en el grup classe, on els mestres i especialment el tutor/a té un paper fonamental. El tutor/a vetlla per l’assoliment progressiu de les competències bàsiques, per la detecció de dificultats que puguin sorgir i en prendre les mesures necessàries perquè l’alumne pugui continuar el seu procés d’aprenentatge acadèmic, personal i emocional.

També és propi de la tasca de la tutoria, la realització d’entrevistes i reunions amb famílies, tot i que, sempre que les famílies ho sol·licitin o el tutor o consideri convenient, les famílies poden realitzar entrevistes amb especialistes o altres mestres vinculats amb l’alumne.

4.2. ALUMNES AMB NECESSITATS ESPECÍFIQUES DE SUPORT EDUCATIU

1. Alumnes amb **necessitats educatives especials**
2. Alumnes que **s’han incorporat tardanament al sistema educatiu**
3. Alumnes amb **situacions socioeconòmiques especialment desfavorides**



4.2.1. Atenció a alumnes amb necessitats educatives especials

Seguint els principis generals de l'educació inclusiva, la nostra escola atén als alumnes amb necessitats educatives especials dins de l'aula ordinària proporcionant, segons les possibilitats del centre, el suport necessari. Tanmateix, tots els alumnes participen en les activitats generals d'aula i d'escola.

Durant el curs 2016-17, l'escola ha prioritzat que les mestres d'educació especial facin atenció directa als alumnes amb necessitats educatives especials i donin suport als professors en la participació d'aquests alumnes a l'aula.

4.2.2. Atenció als alumnes nouvinguts

Es consideren alumnes d'incorporació tardana quan la incorporació inicial de l'alumne al sistema educatiu, es dona en un moment posterior a l'inici de l'educació primària, en els darrers vint-i-quatre mesos o, excepcionalment, quan s'hi ha incorporat en els darrers trenta-sis mesos i procedeix d'àmbits lingüístics i culturals allunyats.

Totes les mesures que es posen en marxa per tal de facilitar l'adaptació de l'alumne nouvingut estan recollides en el **Pla d'Acollida de Centre**. Les actuacions recollides fan referència als següents aspectes:

1. Matriculació
2. Acollida inicial: família i alumne
 - ✓ Orientacions a l'Equip directiu
 - ✓ Orientacions al tutor/a
 - ✓ Orientacions als claustres
3. Escolarització
 - ✓ Orientacions generals referents a aprenentatges
 - ✓ Orientacions generals sobre l'organització
 - ✓ Orientacions específiques referents a les diferents àrees
 - ✓ Activitats d'acolliment de l'alumne a l'aula dels diferents cicles
4. Recursos humans i materials

Quan un alumne arriba al centre, la direcció, la Comissió d'Atenció a la Diversitat i els tutors, amb l'assessorament de l'EAP, vetlla per una correcta adscripció de curs i grup, preferentment al nivell que correspon a l'edat cronològica, sempre i quan s'adeqüi a les necessitats de l'alumne. Tanmateix, s'informa a les famílies la possibilitat de sol·licitud d'ajuts econòmics (beques) o acadèmics (Taller d'estudi assistit) en els casos necessaris.



Els alumnes nouvinguts són acollits dins l'aula ordinària des del primer moment per tal de facilitar la seva integració en el grup-classe. La mestra d'educació especial o la mestra de suport (SEP) dedica el temps previst dins del marc de l'horari general de l'aula per oferir un suport extraordinari a aquest alumne per tal de facilitar la seva normalització en quant als aprenentatges i a la llengua catalana.

La coordinadora LIC (llengua, interculturalitat i cohesió social) assessora als mestres i orienta en la recerca o elaboració de materials en els casos necessaris.

4.2.3. Atenció a alumnes en situacions socioeconòmiques desfavorides

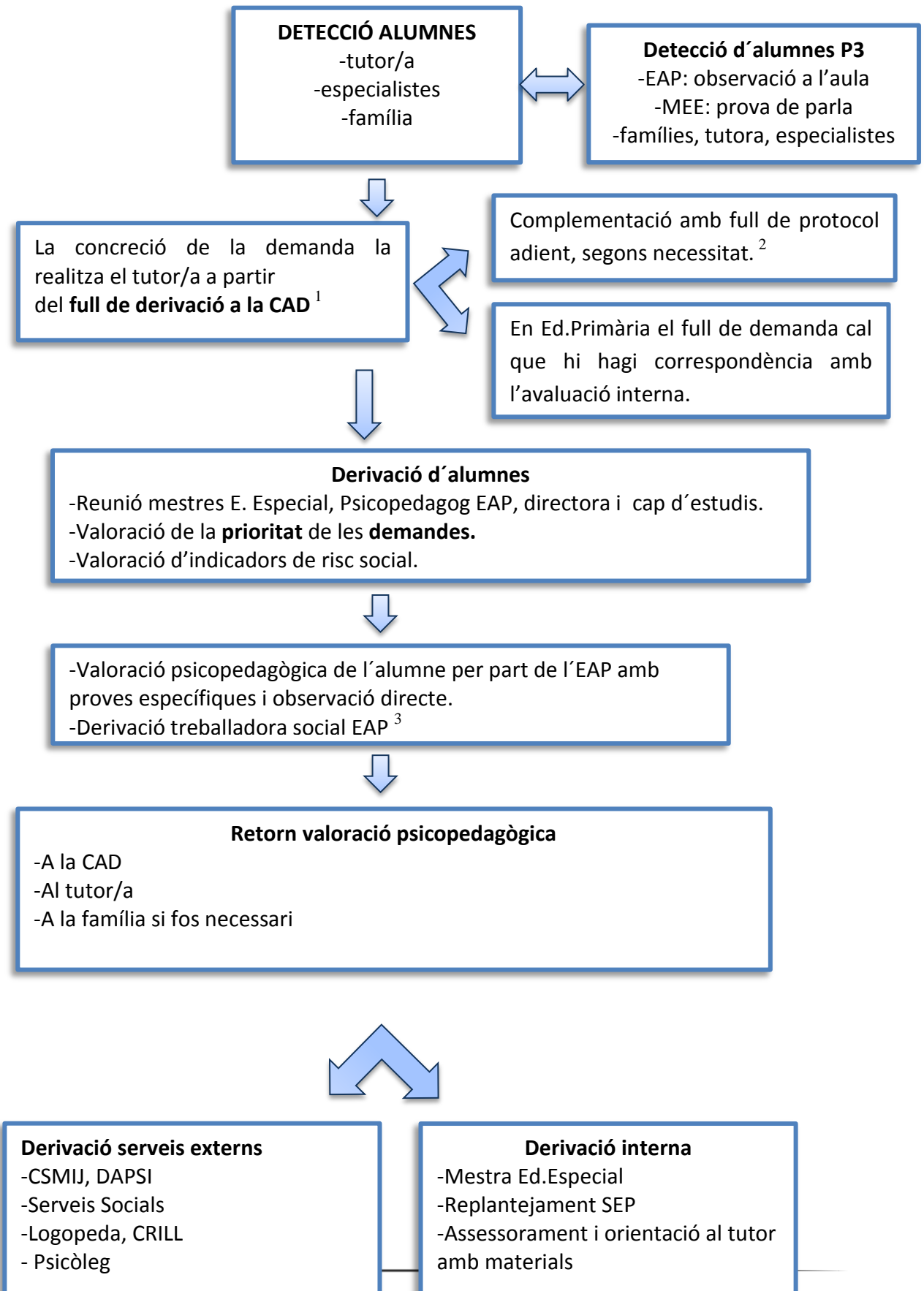
Es consideren alumnes en situacions socioeconòmiques especialment desfavorides: situacions familiars, socials, culturals o econòmiques de desavantatge social que requereixen recursos addicionals per garantir el benestar de l'alumne i el seu desenvolupament òptim en el sistema educatiu. Aquestes situacions familiars, socials, culturals i econòmiques interfereixen en l'adquisició dels aprenentatges.

Si la detecció dels casos es realitza des de l'escola, el tutor/a ho notifica a la direcció i en el nostre cas, la cap d'estudis presenta el cas en la reunió de la CAD i es proposen i planifiquen possibles ajudes: acadèmiques (taller d'estudi assistit) o econòmiques. En el cas de les ajudes econòmiques, s'informa a les famílies de les diferents ajudes que poden sol·licitar i quin és l'òrgan que les otorga (Ajuntament, Departament, Estat, AMPA, PAIDOS).

En el cas que l'alumne requereixi l'ajuda de Benestar Social (Serveis Socials o EAIA), és l'EAP qui informa a l'escola sobre l'assistent o treballador social corresponent. La tutora de l'alumne i la directora o cap d'estudis, mantenen contacte directe amb l'assistent o treballador social i normalment es realitza una reunió al curs per valorar l'evolució i desenvolupament de l'alumne.



4.3.PROTOCOL DE DETECCIÓ DE NECESSITATS I DERIVACIÓ





4.3.1. PROTOCOL DE DERIVACIÓ EN ALUMNES DE RISC SOCIAL

Aquest protocol es regeix per la **Llei d'Infància 14/2010 de 27 de maig** i el circuit i/o protocol d'actuació de l'**Àmbit Educatiu**.

- **Que es considera una situació de risc?**

Situació en què el desenvolupament de l'infant es veu limitat o perjudicat per qualsevol circumstància personal, social o familiar i els progenitors o guardadors no assumeixen llurs responsabilitats.

-Manca d'atenció física i/o psíquica greu per comporti un perjudici per la salut física o emocional de l'infant.

-La utilització del càstig físic o emocional i constitueixi un episodi greu o patró crònic de violència.

-Mancances en l'àmbit familiar, que puguin produir la marginació, la inadaptació o desemparament de l'infant.

-La manca d'escolaritat, l'absentisme o l'abandó escolar.

-El conflicte obert i crònic entre les progenitors, separats o no, quan anteposen llurs necessitats a les de l'infant.

-Qualsevol altra circumstància que comporti desemparament de l'infant (abandonament, maltractament físic o psíquic, abús sexual, inducció a la mendicitat, violència en l'entorn familiar, subministrament a l'infant de drogues...)

- **Protecció de l'infant**

Els professionals, en el nostre cas els mestres, que tenen coneixement de la situació de risc o desemparament tenen el **deure de comunicar-ho** a la treballadora social del Departament (seguint el Protocol establert).

Cal garantir la **confidencialitat de l'alumne**.

Els professionals de l'educació han de **facilitar la informació i la documentació** que calgui als especialistes de serveis socials per valorar la situació

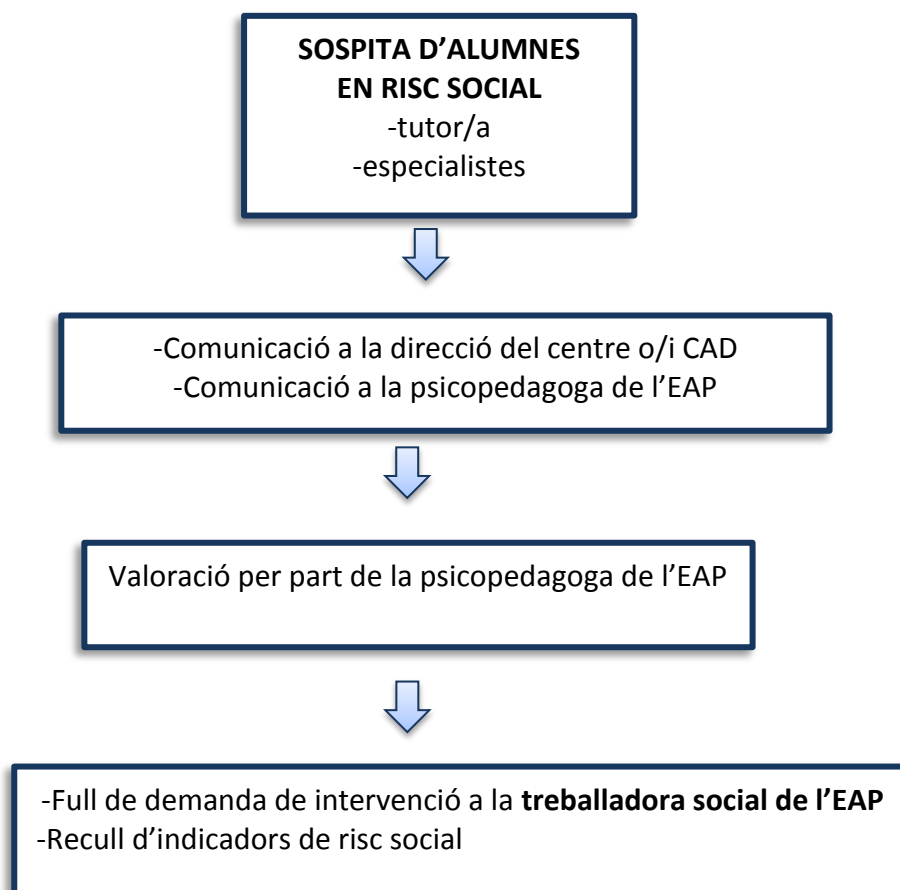
La **guarda custòdia** del llistat d'alumnes en situacions desfavorides socioeconòmiques al centre escolar correspon a la direcció del centre, així com garantir la seva confidencialitat.



- **Protocol de derivació**

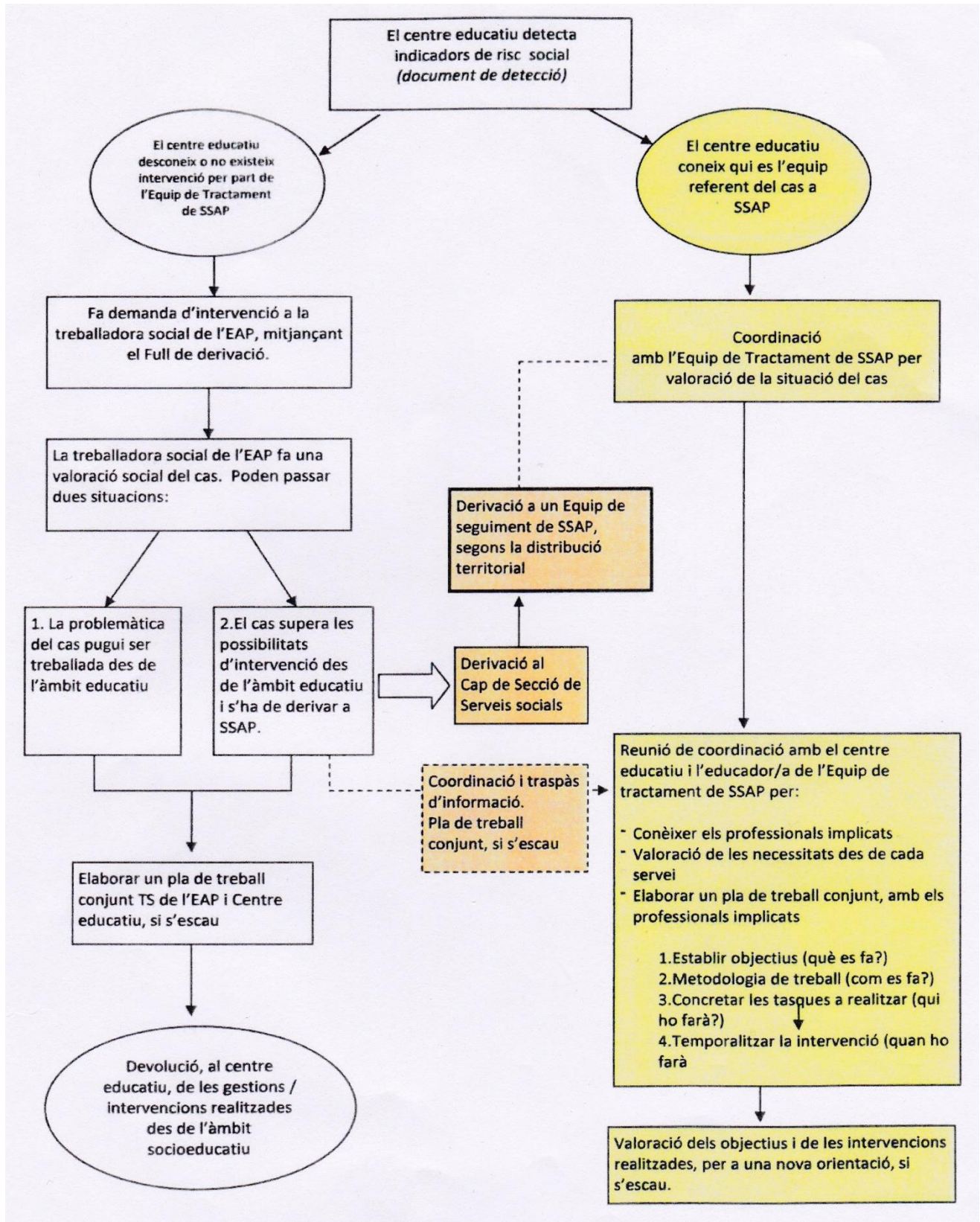
En el cas de sospita d'alumnes en cas de risc social, els mestres del centres públics i concertats **sempre** han de seguir el **circuit establert** pel Departament d'Educació i fer **la demanda a la treballadora social de l'EAP a través de la psicopedagoga de l'EAP assignada al centre**. Les escoles privades faran la demanda a Serveis Socials.

La treballadora social de l'EAP és qui s'encarregarà de confirmar o desmentir les sospites i esbrinar si el cas ja està tractat per Serveis Socials, en el cas que l'escola ho desconegui.





CIRCUÏT D'INTERVENCIÓ SOCIOEDUCATIVA ENTRE TREBALLADORA SOCIAL DE L'EAP, CENTRES EDUCATIUS I SERVEIS SOCIALS D'ATENCIÓ PRIMÀRIA DE SANT CUGAT DEL VALLÈS (Març 2010)





4.4. RECURSOS PERSONALS

Els recursos personals del centre per atendre les necessitats educatives dels alumnes són:

- . Els mestres tutors
- . Els mestres especialistes en educació especial
- . Els mestres de suport
- . La tècnica d'educació infantil (P3)

Altres serveis educatius i professionals que intervenen a l'escola:

- .Assessora psicopedagògica EAP
- .Logopeda CREDAV
- .Auxiliar d'educació especial (vetllador/a)

Altres serveis educatius i professionals amb qui l'escola manté relació:

- .Treballadora Social de l'EAP
- .DAPSI
- .CSMIJ
- .Serveis Socials Municipals
- .SETDIC

Els recursos personals i les seves funcions s'estableixen segons les necessitats de cada alumne tot seguint les recomanacions de la guia del Departament "De l'escola inclusiva al sistema inclusiu", en quant a **mesures i suports**.

4.5. COORDINACIONS

4.5.1. Coordinació tutor i MEE

Els tutors i MEE es coordinen dins de les hores d'exclusiva destinades al nivell i/o en altres moments que es consideri necessari. Sempre que es cregui oportú, el tutor assistirà a la reunió de la CAD per decidir temes relacionats amb l'alumnat.

4.5.2. Coordinació tutor i EAP o altres serveis externs

El retorn d'una avaluació i /o diagnòstic d'un alumne realitzada per l'EAP té lloc directament entre l'EAP i el tutor, en aquesta reunió també assistirà la MEE si ho considera oportú. Les propostes, mesures o acords presos en aquesta reunió es tracten a la CAD.

La coordinació amb altres serveis externs (CREDA, DAPSI, SETDIC, TS, CSMIJ...) i el tutor es realitza a través de la psicopedagoga de l'EAP, la qual fixa una data de reunió. En aquesta reunió la MEE assistirà sempre ho consideri oportú. Tanmateix, Les propostes, mesures o acords presos es presenten en la reunió de la CAD.



4.6. MESURES I SUPORTS A L'ALUMNAT

Les mesures i suports a l'alumnat s'articulen seguint les recomanacions de la Guia d'inclusivitat del Departament:

1. Mesures i suports universals
2. Mesures i suports addicionals
3. Mesures i suports intensius

4.6.1. Mesures i suports universals

. S'adrecen a tots els alumnes

- . Es recullen en el PEC, en les NOFC, en el Pla d'acollida de l'alumnat i del professorat , en el PAT i en les programacions d'aula.
- . Permeten **flexibilitzar el context d'aprenentatge**
- . Proporcionen als alumnes **estratègies per minimitzar les barreres de l'entorn.**
- . Garanteixen la convivència
- . **Ho apliquen tots els professionals del centre coordinats**

Criteris per determinar mesures universals i avançar com a centre inclusiu:

CENTRE	EDUCATIU
✓ Estructura flexible del centre	✓ Desenvolupar l'orientació inclusiva
✓ Ensenyament col·laboratiu (Padrins lectors)	✓ Composició heterogènia de l'alumnat

DIVERSITAT	EN L'AULA
✓ L'aprenentatge cooperatiu	✓ Docència compartida
✓ La resolució participativa dels conflictes	✓ Treball en petits grups dins aula
✓ L'ensenyament multinivell	✓ Suports tecnològics
✓ Tallers dins aula	✓ Tallers/activitats internivells
✓ Avaluació diversificada	✓ Agrupaments heterogenis
MESURES	METODOLÒGIQUES
✓ Treball interdisciplinari: --centre d'interès --projectes --racons	✓ L'entrenament de l'habilitat expositiva i comunicativa
MESURES	TRANSVERSALS
✓ Tutoria personalitzada (Projecte Escolta'm)	✓ Projectes d'educació en valors
✓ Projectes d'educació emocional	✓ Projecte d'acció tutorial
MESURES	ORGANITZATIVES
✓ Subgrups heterogenis dins els grup-classe	✓ Treball per parelles



4.6.2. Mesures i suports addicionals

Permeten ajustar la resposta educativa de forma **flexible, preventiva i temporal**. Es coordinen des de la **CAD** a partir de la detecció de necessitats dels alumnes (tutors, equip docent).

Són **responsables** d'aplicar-les **tots els docents del centre**.

Els **mestres especialistes d'E.E orienten i col·laboren** en l'avaluació, planificació d'estratègies, **en la proposta d'adaptacions metodològiques i en la intervenció**.

Els professionals d'atenció educativa (EAP) també participen en la implementació de mesures i suports addicionals.

TIPUS de MESURES i SUPORTS ADDICIONALS	CONTEXT DE LA NOSTRA ESCOLA
<p>✓ SUPORT ESCOLAR PERSONALITZAT (SEP) És un suport flexible, temporal i preventiu per atendre els diversos ritmes d'aprenentatge dels alumnes i que ofereix un suport individual o en petit grup als alumnes que ho necessiten. Activitats addicionals dins o fora de l'aula en algunes àrees o aspectes conductuals on manifestin dificultats o talents específics.</p>	<p>Intervenen els mestres tutors i no tutor i les dues mestres d'educació especial en horari lectiu. Alumnes de P4 a 6è.</p>
<p>✓ ALUMNAT NOUINGUT Tot i no disposar d'una aula d'acollida, s'han d'activar recursos personals, didàctics, metodològics i organitzatius del centre per garantir l'èxit escolar i la igualtat d'oportunitats dels alumnes nouinguts. La coordinadora LIC assessora als mestres sobre les actuacions a portar a terme.</p>	<p>En l'etapa infantil s'atenen en els mòduls de reforç (SEP) de parla i llenguatge per la mestra d'educació especial. Amb alumnes nouinguts a primària intervenen els mestres tutors i no tutors</p>

4.6.3. Mesures i suport intensius

Són **específics** per als alumnes amb **necessitats educatives especials (NEE)**.

Permeten **ajustar la resposta educativa** a la seva **singularitat**, de **forma extensa, freqüent i sense límit temporal**.

Es proposen a partir d'un **Dictamen d'escolarització** o d'un **Informe de Reconeixement de necessitats educatives especials** elaborat per l'**EAP** en col·laboració amb el professorat, etc.

L'aplicació d'aquestes mesures comporta l'elaboració d'un **pla individualitzat (PI)**

Qui aplica les mesures i els suports són **els docents especialistes (MEE)** i el personal d'atenció educativa i dels serveis educatius (fisioterapeutes, CREDA...)



5.CRITERIS D'ORGANITZACIÓ DE L'ATENCIÓ A LA DIVERSITAT

5.1.CRITERIS D'ORGANITZACIÓ PEDAGÒGICA SEGONS NECESSITATS I TIPUS D'ATENCIÓ

NECESSITATS	TIPUS D'ATENCIÓ	
<p>1- ALUMNES amb Necessitats Educatives Especials (NEE) per:</p> <ul style="list-style-type: none"> • Discapacitats Intel·lectuals • Discapacitats motrius, auditives o visuals • Trastorns de l'espectre autista • Trastorn mental • Trastorn greu de conducta • Malalties degeneratives i minoritàries 	<p>MESURES DE SUPORT INTENSIU</p> <p>MESTRES ESPECIALISTES D'EDUCACIÓ ESPECIAL</p> <p>ACTUACIÓ DE SERVEIS EXTERNES</p> <p>PLA INDIVIDUALITZAT</p>	<p>MESURES I SUPORTS UNIVERSALS</p>
<p>2- ALUMNES en situació de Desavantatge educatiu per:</p> <ul style="list-style-type: none"> • Incorporació tardana (provenen d'àmbits lingüístics i culturals diferents) • Situacions socioeconòmiques desfavorides 	<p>MESURES DE SUPORT ADDICIONALS</p> <p>MESTRES D'EDUCACIÓ ESPECIAL (com a orientadors i col·laboradors)</p>	
<p>3- ALUMNES amb Trastorns d'Aprenentatge o de Comunicació</p> <ul style="list-style-type: none"> • TDAH • Dificultats en l'adquisició de la lectura, escriptura i habilitats matemàtiques 	<p>SUPORT ESCOLAR PERSONALITZAT (SEP)</p> <p>ADAPTACIONS CURRICULARS, METODOLÒGIQUES O PI (si s'escau)</p>	
<p>4- ALUMNES amb Altes Capacitats</p> <ul style="list-style-type: none"> • Superdotació intel·lectual • Els talentosos • La precocitat 		



5.2.CRITERIS PER L'ELABORACIÓ D'UN PLA INDIVIDUALITZAT

Un **Pla Individualitzat (PI)** és el document que recull el conjunt d'actuacions, mesures i suports que es planifiquen i s'acorden implementar per donar resposta a un alumne/a de manera personalitzada degut a que presenta unes necessitats educatives específiques o singulars.

Aquest document resumirà els objectius d'aprenentatge que s'han modificat, tenint en compte els objectius del curs, àrea o matèria en el/la que està matriculat, així com les modificacions i el tipus d'avaluació que es realitzarà. En l'informe corresponent a cada avaluació, quedarà reflectit que l'avaluació ha estat realitzada segons el PI.

La família o tutors legals de l'alumne han d'estar informats de l'elaboració del pla individualitzat, del seu contingut, del tipus d'avaluació que es durà a terme i de la seva finalització, quan correspongui.

QUAN S'ELABORARÀ UN PI?

- Quan un alumne/a, a més de les adaptacions incorporades a la programació ordinària i de les mesures de reforç o ampliació previstes a l'aula i al centre **requereix mesures més personalitzades** per progressar i aprendre o presenta altes capacitats.
- Quan l'alumne té un **dictamen** o informe de reconeixement elaborat per l'EAP
- Quan la comissió d'atenció a la diversitat (CAD) juntament amb la tutor/a d'aula consideren que és necessari per al progrés de l'alumne.
- Quan és un alumne nouvingut.
- Quan l'alumne ja ha disposat de PI en els cursos anteriors.
- Quan la família ho sol·liciti.

✓ ELABORACIÓ DEL PI

El tutor/a és l'encarregat de coordinar l'elaboració del PI, fer el seguiment i vetllar per la seva aplicació. Tanmateix, és el responsable de donar-lo a conèixer als altres mestres o especialistes implicats en l'educació de l'alumne, així com, a la família. La MEE i la CAD ajudaran assessorar i elaborar el PI en el que el tutor necessiti. En l'elaboració del PI han de participar aquells docents que imparteixen àrees o matèries incloses en el PI i la mestra d'educació especial del cicle corresponent. En el PI cal especificar els àmbits o les àrees per als quals s'utilitzaran aquests criteris d'avaluació inferiors o superiors als del nivell corresponent.



✓ TEMPORITZACIÓ

- El PI es realitza habitualment per a un curs escolar, al llarg del qual es va adaptant i/o modificant segons el progrés i les necessitats de l'alumne.
- Es pot finalitzar en qualsevol moment abans del temps previst si el tutor ho considera.
- Es pot finalitzar a demanda de la família, que ho han de sol·licitar a la direcció del centre.

5.3.CRITERIS D'AVUACIÓ EN ALUMNES DE NECESSITATS EDUCATIVES ESPECÍFIQUES

L'avaluació de tots els alumnes de l'escola segueix els principis establerts al PEC i a l'Ordre d'Avaluació actual (*ORDRE ENS/164/2016, de 14 de juny*).

A nostra escola considerem que l'avaluació ha de ser contínua i global, que sigui una eina d'aprenentatge tant pels alumnes com pels mestres.

L'avaluació ens permet identificar els punts forts i febles dels alumnes i adaptar la nostra pràctica docent segons les necessitats dels alumnes.

Pel que fa a l'avaluació dels alumnes amb necessitats específiques podem considerar dos blocs:

1. Avaluació d'alumnes amb necessitats educatives especials
2. Avaluació d'alumnes nouvinguts

Els alumnes en situacions socioeconòmiques desfavorides seguiran els mateixos criteris d'avaluació general o els criteris específics en cas de Pla Individualitzat.

5.3.1.Avaluació d'alumnes amb necessitats educatives especials

L'avaluació dels alumnes amb necessitats educatives especials segueix el mateix procés que la resta dels alumnes.

En el cas que tinguin un Pla Individualitzat, aquest ha de servir com a referent per a l'avaluació, és a dir, es seguiran els objectius i continguts que s'hagin acordat en el PI. Els resultats de les avaluacions de les àrees es referiran a aquest pla. Tant en els informes trimestrals com en els documents d'avaluació oficials cal especificar que l'avaluació d'aquests alumnes correspon al seu PI.

La comissió d'avaluació, és a dir, els mestres adscrits al cicle o nivell on estigui l'alumne, han de fer el seguiment dels aprenentatges i adoptar les decisions que corresponguin en relació amb l'atenció educativa que es dona.



5.3.2. Avaluació d'alumnes nouvinguts

Seguint les indicacions de l'Ordre d'Avaluació 164/2016, 14 juny (**article 8.6**), en els casos d'alumnes de procedència estrangera que s'incorporen al sistema educatiu a Catalunya per primera vegada durant el segon o el tercer trimestre del curs escolar i que no tenen com a llengua familiar cap de les llengües oficials a Catalunya, es pot prendre la decisió temporal de no avaluar algunes de les àrees; en les avaluacions trimestrals com en la final. En el cas de l'avaluació final, a de ser a proposta de la Direcció del centre i amb l'autorització de la direcció dels serveis territorials.

En el cas que l'alumne nouvingut tingui un Pla Individualitzat, la seva avaluació es referirà als acords presos en aquest pla.

5.3.3. Avaluació d'alumnes amb Pla Individualitzat

En els documents oficials d'avaluació dels alumnes amb pla individualitzat els resultats de l'avaluació fan referència als criteris d'avaluació establerts en el seu pla individualitzat.

Tant l'avaluació com els resultats dels informes trimestres i/o finals i els documents oficials d'avaluació, han de fer referència als criteris establerts en el Pla individualitzat de l'alumne. És a dir, les àrees s'avaluaran segons criteris d'avaluació inferiors o superiors al nivell que correspon com a referent o a les adaptacions que s'han considerat oportunes.

En l'informe constarà en quines àrees té un PI i/o una adaptació metodològica.



5.4. ACTUACIONS I CRITERIS RETENCIÓ DE CURS

La Comissió CAD ha establert els criteris de retenció seguint aspectes que s'adeqüin a la realitat escolar del centre i segons la normativa del Departament d'Ensenyament.

ORDRE d'avaluació ENS/164/2016, de 14 de juny

Article 9.3 *“La comissió d'avaluació pot decidir que un alumne romangui en el mateix curs si els aprenentatges adquirits o el grau de maduresa no li permeten seguir amb profit els aprenentatges del curs superior. La comissió ha de tenir en compte, fonamentalment, l'opinió del tutor. Aquesta decisió només es pot adoptar una vegada al llarg de l'etapa. S'ha de valorar el procés d'assoliment de les competències bàsiques i les repercussions positives i negatives previsibles que pugui tenir aquesta decisió per a l'alumne, així com l'opinió dels pares o tutors legals.”*

Article 9.4 *“Els alumnes amb necessitats educatives específiques poden ampliar un curs més del que preveu l'apartat 9.3 d'aquest article la permanència en l'etapa d'educació primària, sempre que això n'afavoreixi l'evolució personal i social i el progrés en els aprenentatges. En aquest cas, i si no el té, se li ha de fer un pla individualitzat. Cal comunicar la decisió al director dels serveis territorials corresponents.”*

Article 9.5 *“Per als alumnes amb altes capacitats intel·lectuals es pot flexibilitzar la permanència en un curs en tota l'etapa quan el seu ritme personal d'aprenentatge i el grau de maduresa adequat així ho aconselli. En aquest cas s'ha d'elaborar un pla individualitzat basat en la valoració psicopedagògica de l'alumne. Cal comunicar la decisió al director dels serveis territorials corresponents.”*

Es considera la retenció com una possibilitat que pot ajudar a l'alumnat a progressar en el seu procés maduratiu i d'aprenentatge. Només es realitzarà retencions en casos molt concrets, amb circumstàncies molt excepcionals. Seria el cas d'alumnes als quals el seguiment del curs estigui condicionat per dificultats greus en l'aprenentatge, el nivell de maduresa i/o algun trastorn greu.

La decisió és presa conjuntament entre l'escola i família i amb l'assessorament de la psicopedagoga de l'EAP.



ANNEX



1. PETICIÓ D'INTERVENCIÓ DE LA CAD (Comissió d'atenció a la diversitat)

L'objectiu d'aquest document és ajudar a sistematitzar les observacions que heu portat a terme de l'alumne, amb la finalitat de conèixer millor les seves necessitats educatives per poder col·laborar en la seva atenció.

1. Dades de l'alumne

Nom i cognoms:

Data de naixement Nivell i grup:.....

Curs d'escolarització en l'escola: Nacionalitat:.....

2. Motiu de la demanda

2.1. Data de la demanda:

2.2. Quins motius et fan considerar necessària la intervenció de la CAD?

2.3. Què ha estat possible fer fins ara? (adaptacions, reforços, entrevistes, ...)

2.4. Heu detectat darrerament algun canvi important en el seu comportament o en el seu rendiment escolar?

2.5. Com penses què podem col·laborar?

3. Nivell de competències de l'alumne

3.1. Aprenentatges instrumentals:

- Ed.Primària: resultats avaluació interna (decatipus o resultats)
- Ed.Infantil: resultats avaluació interna o valoració tutor/a

- ✓ Expressió oral:
- ✓ Lectura:
- ✓ Escriptura:
- ✓ Ortografia:
- ✓ Numeració:
- ✓ Càlcul mental i mecànic:
- ✓ Resolució de problemes:



-Observacions: (resultats acadèmics, destaca en alguna matèria...)

3.2. Hàbits de treball:

- ✓ Atenció i concentració:
- ✓ Treball individual:
- ✓ Participació:
- ✓ Deures:

3.3. Aspectes personals:

- ✓ Higiene:
- ✓ Autonomia:
- ✓ Ordre:
- ✓ Responsabilitat:

3.4. Relació social

- ✓ Relació amb els seus companys:
- ✓ Si en tens coneixement, anota la valoració que tenen sobre ell/a els seus companys:
- ✓ Resultats sociograma:
- ✓ Relació amb el professorat:

3.5. Actitud personal davant la classe

Sovint es manifesta...		
nerviós – tranquil	trist – alegre	submís - dominant
decidit – indecís	callat – parlador	actiu – passiu
obedient – desobedient	pacífic – bel·licós	diligent – apàtic
irresponsable – responsable	constant – inconstant	sensible - insensible
impressionable – impertorbable	després – egoista	

3.6. Absentisme

Falta amb freqüència? Motiu?

4. Altres dades importants de tipus personal, familiar, escolar, etc.

4.1. Com ha respost la família a les demandes del centre?

4.2. Altres dades significatives (mèdiques, situació familiar, atencions externes...)

5 La família està al corrent d'aquesta petició? Sí No



PETICIÓ D'INTERVENCIÓ DE LA CAD (Comissió d'atenció a la diversitat)

**RESUM DE L'ENTREVISTA AMB LA FAMÍLIA
EN RELACIÓ A LA DEMANDA A LA CAD**

DATA:

ASSISTENTS:

DESENVOLUPAMENT DE L'ENTREVISTA:



PETICIÓ D'INTERVENCIÓ DE LA CAD (Comissió d'atenció a la diversitat)

DATA:

ALUMNE:

TUTOR/A:

❖ QUINES ACTUACIONS HAS DUT A TERME FINS EL MOMENT?

- Té SEP, MEE...(motius pels quals en té o no en té)
- PI, adaptació metodològica (motius pels quals en té o no en té)
- Intervencions en grup reduït, individual, dins l'aula, fora de l'aula...
- Quina personalització té dins l'aula?
- Proves que si han passat fins al moment?



PETICIÓ D'INTERVENCIÓ DE LA CAD (Comissió d'atenció a la diversitat)

2. ALTRES PROTOCOLS que calen adjuntar segons la sospita de la demanda

- 2.1. **Detecció de dislèxia i/o dificultats en la lectura i escriptura:** PRODISCAT (Protocol de detecció i actuació en la dislèxia en l'àmbit educatiu. Depart. d'Ensenyament i Col·legi de Logopedes de Catalunya)
- 2.2. **Detecció TDAH:** Graella d'observació -Síntomes del trastorn per dèficit d'atenció amb hiperactivitat (TDAH) segons el DSM-IV TR (APA, 2002)
- 2.3. **Detecció Altes capacitats:** Graelles de valoració per detectar alumnes amb altes capacitats (Guia Departament d'Ensenyament)
- 2.4. **Detecció Assetjament Escolar:** Protocol d'assetjament escolar Pins del Vallès



2.1. Detecció de dislèxia i/o dificultats en la lectura i escriptura: PRODISCAT (Protocol de detecció i actuació en la dislèxia en l'àmbit educatiu. Depart. d'Ensenyament i Col·legi de Logopedes de Catalunya)

Protocol d'observació per a detectar símptomes d'alerta en l'aprenentatge de la lectura i l'escriptura en l'etapa infantil (final de P5)

Nom de l'alumne Curs escolar
 Data de naixement Data de valoració
 Nom del mestre

Etapa	Ítems	sí	no
FINAL DE P5	1. Té antecedents familiars amb dificultats de lectura i escriptura		
	2. Té dificultats per segmentar correctament les paraules en síl·labes		
	3. Li costa classificar paraules segons els sons en posició inicial, mitjana i final		
	4. Mostra poca habilitat per localitzar sons comuns en diverses paraules		
	5. Li costa compondre i descompondre paraules per fonemes o sons (màxim quatre fonemes)		
	6. Té dificultats a l'hora d'afegir o eliminar un so d'una paraula per tal d'aconseguir-ne una altra		
	7. Articula de forma incorrecta alguns sons		
	8. Presenta poca fluïdesa en el llenguatge espontani		
	9. Mostra lentitud per trobar la paraula que vol utilitzar		
	10. Li costa seguir tres consignes respectant l'ordre		
	11. Presenta dificultats d'orientació espacial		
	12. Té poca habilitat en anomenar de forma ràpida: colors, noms de persones, imatges, objectes...		
	13. Mostra dificultats en la lectura dels sons treballats		
	14. Demostra poc domini de la seriació numèrica		
	15. Agafa el llapis de forma incorrecta		
	16. Té poc control del traç		
	17. Té dificultats en la coordinació motora		
	18. Li costa mantenir l'atenció		
Observacions			
<p>INTERPRETACIÓ RESULTATS:</p> <ul style="list-style-type: none"> - Les respostes afirmatives en els ítems en negreta són indicadors d'alt risc i requereixen una intervenció. - Les respostes afirmatives en la resta d'ítems (que no estan en negreta) indiquen dificultats associades que poden empitjorar la simptomatologia i que caldrà tenir en compte en la planificació de les estratègies d'intervenció. 			

correspongui
Marqueu Sí o NO segons



Protocol d'observació per a detectar indicadors de la dislèxia en l'etapa de primària- cycle mitjà (3er i 4art)

Nom de l'alumne.....Curs escolar

Data de naixement..... Data de valoració.....

Nom del mestre

Etapa 3r i 4t	Ítems	sí	no
	Aspectes generals		
	1. Té antecedents familiars amb dificultats de lectura i escriptura		
	2. Presenta discrepància entre el rendiment cognitiu i l'acadèmic		
	3. Es dona una diferència significativa entra el treball oral i l'escrit		
	4. S'observa discrepància entre la comprensió lectora i la comprensió oral		
	5. Mostra un rendiment diferent entre les assignatures de llengua i altres matèries del curs		
	6. Es detecta un decalatge entre l'esforç i els resultats		
	7. Té un rendiment acadèmic fluctuant		
	Aspectes específics		
	8. Té dificultats per accedir al lèxic quan parla		
	9. Li costa expressar oralment les idees de manera ordenada		
	10. Comet molts errors en la lectura: omissions, substitucions, addicions, inversions		
	11. Inventa paraules quan llegeix		
	12. Té poca fluïdesa lectora en comparació del grup classe		
	13. Quan llegeix manifesta ansietat i neguit		
	14. Evita tasques en què li cal llegir i escriure		
	15. Té dificultats de comprensió lectora (per dificultats en descodificar)		
	16. Copia amb faltes d'ortografia		
	17. Quan escriu fa moltes faltes d'ortografia respecte al grup classe		
	18. Li costa seguir el ritme d'un dictat		
	19. Presenta dificultats de grafisme		
	20. Quan escriu utilitza estructures molt simples		
	21. Li costa expressar per escrit el que sap		
	22. Té moltes dificultats en l'adquisició de llengües estrangeres		
	23. Sovint s'equivoca en el càlcul mental		
	24. Fa errors en les operacions de càlcul escrit		
	25. S'equivoca en els signes matemàtics		
	26. Té dificultats per aprendre les hores del rellotge		
	27. Li costa llegir les quantitats		
	28. Li resulta difícil escriure les quantitats		
	29. Té dificultats per aprendre les taules de multiplicar		
	30. Presenta baix rendiment en la resolució de problemes matemàtics escrits		
	31. Li costen les seqüències (mesos de l'any, estacions, abecedari...)		
	32. Té dificultats d'orientació espacial		
	33. Necessita més temps per fer les tasques escolars		
	34. Mostra una baixa capacitat d'atenció i concentració		
	35. Presenta poca autonomia en el treball escolar		
	36. S'observa inseguretat davant les tasques escolars		
	37. Li costa l'ordre i l'organització de les seves coses		
	38. Mostra inestabilitat emocional		
Observacions			



Protocol d'observació per a detectar indicadors de la dislèxia en l'etapa de primària- cicle superior (5è i 6è)

Nom de l'alumne.....Curs escolar

Data de naixement..... Data de valoració.....

Nom del mestre

Etapa	Ítems	sí	no
	Aspectes generals		
	1. Té antecedents familiars amb dificultats de lectura i escriptura		
	2. Mostra discrepància entre el rendiment cognitiu i l'acadèmic		
	3. Es dóna una diferència significativa entre el treball oral i l'escrit		
	4. S'observa discrepància entre la comprensió lectora i la comprensió oral		
	5. Mostra diferència de rendiment entre les assignatures de llengua i altres matèries del curs		
	6. Presenta un decalatge entre l'esforç i els resultats		
	7. Mostra un rendiment acadèmic fluctuant		
	Aspectes específics		
	8. Té dificultats per accedir al lèxic quan parla		
	9. Li costa expressar oralment les idees de manera ordenada		
	10. Mostra dificultats per sintetitzar el que vol explicar		
	11. La seva lectura és lenta si es compara amb el grup classe		
	12. Comet molts errors en la lectura: omissions, substitucions, fragmentacions incorrectes, adicions..		
	13. Inventava paraules quan llegeix		
	14. Té dificultats específiques de lectura en paraules desconegudes		
	15. Li costa entonar quan llegeix. No respecta les pauses		
	16. No té interès per la lectura		
	17. Evita llegir en veu alta		
	18. Presenta dificultats de comprensió lectora		
	19. Sap les normes d'ortografia però no les aplica		
	20. Quan escriu fa moltes faltes d'ortografia		
	21. Presenta dificultats de grafisme		
	22. Li costa organitzar, estructurar i exposar les idees per escrit		
	23. Té moltes dificultats en l'adquisició de llengües estrangeres		
	25. Comet errors en el càlcul escrit		
	26. S'equivoca en els signes matemàtics		
	27. Li costa el canvi d'unitats de mesura		
	28. Té poc domini de les taules de multiplicar		
	29. Mostra un baix rendiment en la resolució de problemes matemàtics escrits		
	30. Li costa ordenar la informació cronològicament		
	31. Té poca habilitat per buscar en el diccionari		
	32. Li costa fer resums		
	33. Té dificultats per portar l'agenda al dia		
	34. Necessita més temps per fer les tasques escolars		
	35. Mostra una baixa capacitat d'atenció i concentració		
	36. Presenta poca autonomia en el treball escolar		
	37. Li costa seguir el ritme de treball		
	38. S'observa inseguretat davant les tasques escolars		
	39. Sovint mostra baixa motivació en exercicis on cal llegir i escriure		
	40. No és eficient en l'organització i planificació de la feina		
	41. Li costa ordenar les seves coses		
	42. Mostra inestabilitat emocional		



2.2. Detecció TDAH: Graella d'observació -Síntomes del trastorn per dèficit d'atenció amb hiperactivitat (TDAH) segons el DSM-IV TR (APA, 2002)

Síntomes del trastorn per dèficit d'atenció amb hiperactivitat (TDAH) segons el DSM-IV TR (APA, 2002)

Marqueu amb una creu la freqüència en què l'alumne presenta el comportament.

SÍMPTOMES D'INATENCIÓ	Mai	Alguna vegada	Sovint
No para atenció en els detalls i s'equivoca per descuit en les tasques escolars, en la seva feina i en altres activitats.			
Té dificultat per concentrar-se en les tasques o en activitats lúdi-ques.			
Sembla que no escolta quan se li parla directament.			
No segueix instruccions i no acaba les tasques escolars, encàrrecs o altres obligacions (sense que sigui per negativisme o incapacitat per comprendre el que se li demana).			
Té dificultat per organitzar-se en tasques i activitats.			
Evita, li desagrada o rebutja dedicar-se a tasques que necessitin d'un esforç mental sostingut.			
Perd els objectes necessaris per fer les tasques o activitats (joguines, llibres...).			
Es distreu fàcilment amb estímuls irrellevants.			
Es mostra deixat en les activitats diàries.			
SÍMPTOMES D'HIPERACTIVITAT I IMPULSIVITAT	Mai	Alguna vegada	Sovint
Mou mans i peus en excés o es remou en el seient.			
S'aixeca de la cadira a la classe o en altres situacions en què s'espera que estigui assegut.			
Corre i salta excessivament en situacions en què és inapropiat fer-ho (en adolescents pot limitar-se a sentiments subjectius d'inquietud).			
Té dificultats per jugar o dedicar-se tranquil·lament a activitats d'oci.			
Està en moviment constant o actuant com si tingués un motor			
Parla en excés.			
Es precipita a respondre abans que s'hagin acabat les preguntes.			
Té dificultats per esperar el seu torn.			
Interromp o 'fica el nas' en les activitats dels altres (en les converses, jocs...).			



2.3. Detecció Altes capacitats: Graelles de valoració per detectar alumnes amb altes capacitats (Guia Departament d'Ensenyament)

Graella de valoració per detectar alumnes amb altes capacitats de 3 a 4 anys

Marca amb una creu el valor corresponent per a cada indicador entre les 4 possibilitats:

1 = mai

2 = gairebé mai

3 = sovint

4 = sempre o gairebé sempre

INDICADORS		VALORACIÓ			
1	Adquireix i reté de forma ràpida la informació	1	2	3	4
2	Presenta facilitat per a l'adquisició de conceptes amb relació a la seva edat.	1	2	3	4
3	Utilitza un vocabulari ampli.	1	2	3	4
4	Té una gran informació de temes complexos amb relació a la seva edat.	1	2	3	4
5	Comprèn les explicacions amb rapidesa.	1	2	3	4
6	Mostra una actitud activa davant l'aprenentatge.	1	2	3	4
7	Demostra curiositat per tot el que l'envolta fent moltes preguntes.	1	2	3	4
8	S'observa imaginació i creativitat en les seves produccions.	1	2	3	4
9	Tendeix a treballar i jugar sol.	1	2	3	4
10	Té tendència a organitzar el grup.	1	2	3	4
11	Demostra sentit de l'humor.	1	2	3	4
12	Té períodes de concentració llargs.	1	2	3	4
13	És constant i persistent en les tasques que li interessen, fins que acaba.	1	2	3	4
14	Es mostra perfeccionista.	1	2	3	4
15	S'avorreix davant les activitats rutinàries i no vol fer-les.	1	2	3	4
16	Per la riquesa i precisió del seu llenguatge es pot etiquetar com a "saberut" o "setciències".	1	2	3	4
17	Dóna solucions inusuals a problemes plantejats.	1	2	3	4
18	No és gaire acceptat pel seu grup d'edat.	1	2	3	4
19	Utilitza la seva capacitat només en les activitats que li interessen, amb baix rendiment en les altres.	1	2	3	4
20	Prefereix jugar amb amics més grans.	1	2	3	4
21	Vol saber com estan fetes i com funcionen les coses.	1	2	3	4
22	S'avorreix amb facilitat.	1	2	3	4



23	Sap entregar 3, 4 o 5 objectes.	1	2	3	4
24	Prefereix realitzar activitats pròpies d'adults.	1	2	3	4
25	Té una memòria i retentiva inusuals.	1	2	3	4
26	Pot mantenir l'atenció durant períodes llargs.	1	2	3	4
27	S'observa precocitat verbal.	1	2	3	4
28	Adquireix alguns coneixements sense ensenyament directe.	1	2	3	4
29	Té múltiples interessos.	1	2	3	4
30	Sembla que té un autoconcepte positiu.	1	2	3	4
31	Mostra gran capacitat de treball i baix nivell de cansament.	1	2	3	4
32	És molt competitiu.	1	2	3	4
33	Manté una bona relació amb l'adult.	1	2	3	4
34	Exerceix lideratge en el joc.	1	2	3	4
35	Es mostra immadur en algunes àrees del coneixement.	1	2	3	4
36	Fa transferències o troba relacions entre les coses amb facilitat.	1	2	3	4
37	Li agrada inventar jocs.	1	2	3	4
38	Pot muntar o desmuntar objectes mecànics.	1	2	3	4
39	Té reaccions de còlera i rebequeries davant la més petita contrarietat.	1	2	3	4
40	Té consciència dels seus sentiments i es fa ressò dels dels altres.	1	2	3	4
41	Pot construir un trencaclosques de 4 peces.	1	2	3	4
42	Reconeix lletres i nombres escrits.	1	2	3	4
43	Copia un cercle, un quadrat i un triangle.	1	2	3	4
44	Pot sumar fins a 5 objectes.	1	2	3	4
45	És capaç de recordar 4 xifres.	1	2	3	4
46	És capaç de realitzar 3 ordres alhora.	1	2	3	4
47	Sap resoldre un problema senzill de restar.	1	2	3	4
48	Reconeix diferències entre dos objectes pel color, la forma i la mida.	1	2	3	4
49	Observa el que falta en un dibuix incomplet.	1	2	3	4
50	És autònom i independent molt aviat.	1	2	3	4
Puntuació total					

Criteri de valoració: Si la puntuació obtinguda és superior a 125 punts és convenient que un especialista confirmi les altes capacitats.



Graella de valoració per detectar alumnes amb altes capacitats de 5 a 8 anys

Marca amb una creu el valor corresponent per a cada indicador entre les 4 possibilitats:

1 = mai

2 = gairebé mai

3 = sovint

4 = sempre o gairebé sempre

INDICADORS		VALORACIÓ			
1	Mostra curiositat per saber de tot.	1	2	3	4
2	Sobresurt en el grup perquè comprèn les explicacions amb rapidesa.	1	2	3	4
3	La seva comprensió tendeix a ser global.	1	2	3	4
4	És persistent en les tasques començades fins que les acaba.	1	2	3	4
5	La memòria i la retentiva són inusuals.	1	2	3	4
6	Té un vocabulari ric i fluid per la seva edat.	1	2	3	4
7	No ha rebut estimulació primerenca.	1	2	3	4
8	Té impaciència per aconseguir una fita.	1	2	3	4
9	És molt madur/a per a la seva edat.	1	2	3	4
10	Dóna respostes sorprenents i inesperades.	1	2	3	4
11	És un dels primers en acabar la feina a la seva classe.	1	2	3	4
12	Sorprèn amb preguntes que ningú no espera.	1	2	3	4
13	Es molesta quan l'interrompen en una tasca.	1	2	3	4
14	És molt sensible davant el fracàs o la incomprensió.	1	2	3	4
15	Té habilitats artístiques especials.	1	2	3	4
16	Té habilitats especials en alguna àrea motora.	1	2	3	4
17	La seva motricitat és excel·lent.	1	2	3	4
18	Es relaciona bé amb els adults.	1	2	3	4
19	Li agrada relacionar-se amb alumnes més grans que ell/a.	1	2	3	4
20	Explica molt bé historietes i contes.	1	2	3	4
21	Mostra una actitud activa davant l'aprenentatge.	1	2	3	4
22	Té estones llargues de concentració en allò que el motiva.	1	2	3	4
23	S'observa creativitat i imaginació en les seves produccions.	1	2	3	4
24	Té gran informació de temes complexos per a la seva edat.	1	2	3	4
25	Fa transferències o troba relacions entre les coses amb facilitat.	1	2	3	4
Puntuació total					

Criteri de valoració: si la puntuació obtinguda és superior a 60 punts.



Graella de valoració per detectar alumnes amb altes capacitats de 9 a 14 anys

El valor 1 significa que no s'observa mai o gairebé mai, i el valor 5 indica que es manifesta en el seu grau màxim.

1 = mai 2 = gairebé mai 3 = sovint 4 = gairebé sempre 5 = sempre

INDICADORS		VALORACIÓ				
1	És espavilat/ada en situacions quotidianes i actua amb una facilitat inusual i admirable.	1	2	3	4	5
2	Té sentit de l'humor.	1	2	3	4	5
3	Demostra un esperit observador, agut i despert.	1	2	3	4	5
4	És atent/a, detallista i de tracte exquisit.	1	2	3	4	5
5	Considera les situacions problemàtiques com un repte.	1	2	3	4	5
6	Demostra curiositat per saber de tot, encara que no s'hagi explicat a classe.	1	2	3	4	5
7	És molt sensible davant els fracassos, les injustícies i la incomprensió.	1	2	3	4	5
8	És persistent i perfeccionista en les tasques que emprèn.	1	2	3	4	5
9	Els seus interessos són múltiples i variats.	1	2	3	4	5
10	Sobresurt entre els companys perquè comprèn les explicacions i les assimila ràpidament.	1	2	3	4	5
11	Prefereix relacionar-se amb companys més grans.	1	2	3	4	5
12	Freqüentment viu abstret en el seu món interior, com distret.	1	2	3	4	5
13	Sobresurt per la seva disponibilitat i responsabilitat en les tasques de grup.	1	2	3	4	5
14	Té una comprensió global i diferencia amb facilitat el que és principal del que és secundari.	1	2	3	4	5
15	Resol problemes encertant ràpidament el resultat.	1	2	3	4	5
16	Utilitza i organitza moltes estratègies per estudiar i aprendre.	1	2	3	4	5
17	S'organitza de forma que té temps per a tot.	1	2	3	4	5
18	El seu vocabulari i la seva fluïdesa verbal són rics i elaborats per a la seva edat.	1	2	3	4	5
19	L'apassiona la lectura i devora llibres i contes.	1	2	3	4	5
20	Les seves preguntes són incisives.	1	2	3	4	5
21	Té una imaginació desbordant i creativa.	1	2	3	4	5
22	S'avorreix i mostra desgana en classes rutinàries.	1	2	3	4	5
23	És molt madur/a per a la seva edat.	1	2	3	4	5
24	Si està concentrat/ada es molesta si l'interrompen.	1	2	3	4	5
25	Transfereix amb facilitat els coneixements i les estratègies apreses a altres continguts i situacions.	1	2	3	4	5
26	Capta les motivacions de la gent, els seus punts dèbils, les seves necessitats i comprèn els seus problemes.	1	2	3	4	5
27	Reprodueix amb exactitud els continguts apresos.	1	2	3	4	5



28	Posseeix àmplia informació sobre temes que no són propis de la seva edat.	1	2	3	4	5
29	No està satisfet/a del ritme del seu treball. Sempre creu que cal millorar-lo.	1	2	3	4	5
30	És autosuficient i autodidacte/a. Demana poca ajuda al professor per a les seves tasques.	1	2	3	4	5
Puntuació total						

Criteri de valoració

Si la puntuació obtinguda és superior a 70 punts és convenient que un especialista confirmi les altes capacitats.

Graelles de valoració per detectar les intel·ligències múltiples d'alumnes a partir de cicle mitjà de primària (Guia altes capacitats- pàg.23-30- Dept. d'Ensenyament)

Aquestes graelles de valoració les han d'emplenar per separat:

- l'alumne o alumna;
- els pares o tutors legals;
- el tutor/a, o el mestre/a.

Criteri de valoració

A fi de detectar precocitat, talents, o aptituds molt bones en determinats àmbits o tipus d'informació han de coincidir puntuacions elevades en les graelles emplenades pels pares o tutors legals i en les emplenades per mestres.

S'ha de tenir present que és força habitual que la puntuació assignada pels pares sigui més elevada que l'atorgada pels mestres.

Intel·ligències que calen valorar:

- Lingüística
- Logicomatemàtica
- Visual espacial
- Cineticocorporal
- Musical
- Naturista
- Interpersonal
- Intrapersonal
- Existencial o espiritual



Graelles de valoració per detectar capacitats a alumnes a partir de cicle mitjà de primària

(Guia altes capacitats- pàg.32-37- Dept. d'Ensenyament)

Aquestes graelles les han d'emplenar per separat:

- l'alumne o alumna;
- els pares o tutors legals;
- el tutor/a, o mestre/a.

Criteri de valoració

A fi de detectar precocitat, talents o aptituds molt bones en determinats àmbits o tipus d'informació han de coincidir puntuacions elevades en les graelles emplenades pels pares o tutors legals i en les emplenades per mestres.

S'ha de tenir present que és força habitual que la puntuació assignada pels pares sigui més elevada que l'atorgada pels mestres.

Capacitats que es valoren:

- ✓ Aprenentatges
- ✓ Creativitat
- ✓ Motivació
- ✓ Psicomotricitat
- ✓ Personalitat
- ✓ Socialització



Full de recollida de la puntuació de la graella del mestre/a i pares o tutors legals

De l'alumne/a.....

Data.....

100												
90												
80												
70												
60												
50												
40												
30												
20												
10												
		Aprentatges		Creativitat		Motivació		Psicomotricitat		Autoconcepte		Socialització



2.4. **Detecció Assetjament Escolar:** Protocol d'assetjament escolar Pins del Vallès

PROTOCOL D'ASSETJAMENT ESCOLAR PINS DEL VALLÈS

❖ FASE DE PREVENCIÓ

- Acció tutorial: desenvolupament de valors i actituds, gestió de l'aula...
- Escolta'm
- Barreja de l'alumnat en l'àrea d'Educació Física i barreja de grups a 1r i 4t.

❖ FASE DE DETECCIÓ i VALORACIÓ

1. Observació i detecció per part del tutor.
 - Aplicació d' Indicators de sospita (doc. 15)
2. Observació d'altres mestres en contacte amb els alumnes implicats.
3. Observació i assessorament per part de l'EAP
4. Tutor:
 - Realització sociograma- Qüestionari CESC: Conducta i Experiència Socials a Classe
 - Planificar el treball de tutoria a l'aula través de la conversa:
 - Detecció i sensibilització
 - ✓ Entrevista amb l'alumnat implicat (doc.19)
 - ✓ Entrevista observadors (doc.20)
 - ✓ Conversa amb el grup-classe (Guia per treballar amb l'alumnat-doc 11- i Actuacions amb el grup-classe-doc 25-)
 - Cercle de diàleg (doc.13-fomenten l'empatia, cohesió de grup i prevenció)
5. Equip docent (tutor+ altres mestres, MEE, direcció)
 - Compilació d'informació
6. Entrevista amb les famílies (doc.21)
7. (2 persones en les entrevistes i registrar-les per escrit)

❖ FASE D'INTERVENCIÓ

1. Pràctiques restauratives
 - Actuacions amb l'alumnat assetjat, l'assetjador i el grup classe (doc.23,24,25)
 - Intervenció amb les famílies de l'alumne assetjat i l'assetjador (doc.27)

❖ Registre i seguiment de tot el procés per escrit (doc.29)

(Els documents esmenats fan referència als arxius del Protocol de Prevenció, detecció i intervenció enfront l'assetjament entre iguals del Departament d'Ensenyament)



3. FULL DE DEMANDA DE INTERVENCIÓ A LA TREBALLADORA SOCIAL DE L'EAP



Generalitat de Catalunya
Departament d'Ensenyament
**Equips d'Assessorament i Orientació
Psicopedagògica**
B-48 Sant Cugat del Vallès

Ref.....

FULL DE DEMANDA DE INTERVENCIÓ A LA TREBALLADORA SOCIAL DE L'EAP

Centre educatiu: _____ Data de la demanda: _____
Persona que fa la demanda: _____
Horari de la persona que fa la demanda per poder coordinar-se: _____

DADES DE L'ALUMNE

Cognoms i nom: _____
Data de naixement: _____
Curs: _____
Tutor: _____
Nom del pare o tutor: _____
Nom de la mare o tutora: _____
Adreça: _____
Telèfons: _____

MOTIU DE LA DEMANDA

GESTIONS REALITZADES RESPECTE A LA DEMANDA PEL CENTRE EDUCATIU I RESPOSTES REBUDES PER PART DE L'ALUMNE I LA FAMÍLIA (amb dates, si és possible)

EL CENTRE CONEIX SI L'ALUMNE FAMÍLIA ÉS ATESA PELS SERVEIS SOCIALS MUNICIPALS

- sí Nom del referent del cas
 no

EAP B.48 Sant Cugat del Vallès
C/ Esperanto, 2 08172 Sant Cugat del Vallès