

# PROJECETE DE CONVIVÈNCIA

**ESCOLA PERE DE TERA**



**Pere de Tera**

**Junts Fem Escola**

Aprovat 28.6.21

Revisió 27.1.22

## ÍNDIX

|     |  |    |
|-----|--|----|
| 1.  | JUSTIFICACIÓ.....  | 4  |
| 2.  | MARC LEGAL DE REFERÈNCIA.....                              | 6  |
| 3.  | PLANIFICACIÓ I IMPLEMENTACIÓ DEL PROJECTE.....             | 8  |
| 4.  | DIFUSIÓ DEL PROJECTE DE CONVIVÈNCIA.....                   | 9  |
| 5.  | PRINCIPIS SOBRE LA CONVIVÈNCIA.....                        | 10 |
| 6.  | MESURES DE PROMOCIÓ DE LA CONVIVÈNCIA.....                 | 11 |
| 7.  | NIVELLS, TEMES D'ACTUACIÓ I ÀMBITS.....                    | 12 |
|     | VALORS I ACTITUDS.....                                     | 13 |
|     | Educació intercultural.....                                | 13 |
|     | Educació per la pau.....                                   | 14 |
|     | Educació socioemocional.....                               | 14 |
|     | Educar en el respecte.....                                 | 15 |
|     | Educar en l'esforç i la responsabilitat.....               | 16 |
|     | Educar en la gestió positiva dels Conflictes.....          | 16 |
|     | Inclusió.....  | 17 |
| 8.  | RESOLUCIÓ DE CONFLICTES.....                               | 18 |
|     | ORGANITZACIÓ DE CENTRE.....                                | 18 |
|     | Acollida dels infants nous i de les seves famílies.....    | 19 |
|     | Comunicació.....   | 19 |
|     | Estructura i gestió de recursos.....                       | 20 |
|     | Normativa.....   | 20 |
|     | Participació.....  | 21 |
| 9.  | DIAGNOSI ACTUAL DE LA CONVIVÈNCIA AL NOSTRE CENTRE.....    | 22 |
| 10. | OBJECTIUS GENERALS, OBJECTIUS ESPECÍFICS I INDICADORS..... | 27 |
|     | OBJECTIUS GENERALS DEL PROJECTE DE CONVIVÈNCIA.....        | 27 |
| 11. | EDUCACIÓ EN COEDUCACIÓ.....                                | 31 |

|   |    |
|---|----|
| 12. ÒRGANS, COMISSIONS I ESTRUCTURES DE CENTRE QUE FOMENTEN LA CONVIVÈNCIA AL CENTRE.....             | 33 |
| COMISSIÓ DE CONVIVÈNCIA DEL CENTRE .....  | 33 |
| 13. ALTRES ESTRUCTURES DE COORDINACIÓ I FUNCIONAMENT QUE FOMENTEN LA BONA CONVIVÈNCIA AL CENTRE. .... | 34 |
| CONSELL DE DIRECCIÓ.....  | 34 |
| CONSELL DE DELEGATS.....  | 34 |
| CONSELL DELS INFANTS DE BADALONA.....   | 35 |
| GRUP DE TREBALL ENLLAÇ .....  | 35 |
| GRUPS DE TREBALL BADALONA .....   | 36 |
| GT DIRECTORS, GT CAP D'ESTUDIS, GT SECRETARIS. ....   | 36 |
| GT EDUCACIÓ ESPECIAL , SIEI I AULA D'ACOLLIDA.....  | 37 |
| AMPA .....  | 37 |
| FAMILIARS DELEGATS .....  | 38 |
| CONSELL ESCOLAR .....   | 38 |
| COMISSIÓ DE GRADUACIÓ 6È .....  | 39 |
| COMISSIÓ AMPA+CONSELL DE DIRECCIÓ.....  | 40 |
| COORDINADORA LIC:.....  | 40 |
| 14. FESTES I CELEBRACIONS QUE FOMENTEN LA BONA CONVIVÈNCIA AL CENTRE.....                             | 42 |
| 15. DETECCIÓ DE CONFLICTES.....   | 56 |
| MECANISMES PER A L'GESTIÓ I RESOLUCIÓ DE CONFLICTES. ....   | 56 |
| RESOLUCIÓ DE CONFLICTES.....  | 58 |
| PRINCIPIIS QUE ORIENTEN L'ACCIÓ .....   | 58 |
| 16. ACTUACIONS CONTRÀRIES A LES NORMES DE CONVIVÈNCIA DE L'ESCOLA. 60                                 |    |
| TIPUS D'ACTUACIONS CONTRÀRIES A LA CONVIVÈNCIA.....   | 60 |
| 17. GRADACIÓ DE MESURES CORRECTORES .....   | 62 |
| 18. PROJECTE DE MEDIACIÓ EN EL PATI.....  | 65 |
| 19. PROTOCOLS DE PREVENCIÓ, DETECCIÓ I ACTUACIÓ .....   | 67 |

|     |  |    |
|-----|--|----|
| 20. | SEGUIMENT DEL PROJECTE DE CONVIVÈNCIA..... | 70 |
| 21. | BIBLIOGRAFIA I FONTS CONSULTADES.....      | 71 |

## 1. JUSTIFICACIÓ

Atenent a la Resolució ENS/585/2017, de 17 de març, Per tal de desenvolupar el Projecte Educatiu de Centre en matèria de convivència, els centres educatius han de dotar-se d'un Projecte de Convivència on es reflecteixin les accions que el centre educatiu desenvolupa per capacitar tot l'alumnat i la resta de la comunitat escolar per a la convivència i la gestió positiva dels conflictes. Aquestes accions han d'anar adreçades a la millora de la convivència a l'aula, al centre o a l'entorn, en el benentès que la permeabilitat entre aquests tres àmbits d'intervenció afavoreix la transferència d'aprenentatges, valors, actituds i hàbits relacionals. També recull els mecanismes que el centre estableix a l'hora de resoldre els conflictes i de crear una atmosfera de treball i convivència segura i saludable.

Tenint en compte que un dels objectius del nostre Projecte Educatiu es basa en la creació d'un entorn on s'afavoreixi i es garanteixi el creixement de l'alumnat des del respecte envers un mateix o una mateixa, i envers els i les altres, així com la responsabilitat de crear una societat més acollidora i plural, cal l'elaboració d'un document de centre que impliqui a tota la Comunitat Educativa de manera que ens sigui possible conviure amb respecte i diàleg tenint en compte les visions i les sensibilitats diferents.

Quan parlem de convivència no ens limitem a la consideració de la conducta o dels problemes de disciplina; des del nostre punt de vista, la convivència implica que la institució contempli un projecte global d'organització de centre que parteixi de la prevenció. Els problemes de convivència, actualment, pràcticament són inexistents, entenent "problemes" com situacions greus; tampoc vivim situacions de violència greu. El que ens trobem de manera més quotidiana són situacions de "conflicte" que considerem que hem d'acompanyar i cercar solucions que reforcin a les persones que es troben en aquestes situacions.

El Projecte de Convivència és l'instrument on es reflecteixen les accions que el centre docent desenvolupa per capacitar tot l'alumnat i la resta de la comunitat educativa per a la convivència i la gestió positiva dels conflictes. Projecte de Convivència i èxit educatiu. Departament d'Ensenyament. 2016.

Per tant, ens trobem davant d'un document imprescindible per tal de mostrar el conjunt de valors que es viuen i es transmeten a Pere de Tera, i les activitats i actuacions que es realitzen per tal de promoure una bona convivència que capaciti a l'alumnat per poder créixer en un entorn harmònic on la resolució dels conflictes es gestioni de manera positiva. Són molts els motius que justifiquen la necessitat d'elaborar aquest document, més enllà de la normativa que ens obliga, ja que tota comunitat educativa necessita instruments que permetin abastar les diferents situacions que poden esdevenir i les orientacions necessàries i protocols per tal de restaurar les relacions humanes, aportant resolucions positives als conflictes.

També cal dir que es tracta d'un document que va estretament lligat a les NOFC de l'Escola Pere de Tera, ja que és en aquestes Normes d'Organització i Funcionament de Centre on trobarem la manera de gestionar diverses situacions i actuacions que es deriven del present Pla de Convivència. En aquest sentit, ambdós documents són eines que ajudaran i orientaran al professorat i a altres membres de la Comunitat Educativa a l'hora de dur a terme pautes d'actuació clares i homogènies (entenent que situacions particulars poden portar a la valoració d'actuacions particulars) que garanteixin un treball sobre la convivència igual per a totes les persones de la comunitat.

Un altre dels motius que justifiquen la necessitat del present document és l'estreta relació que hi ha entre convivència i aprenentatge. L'alumnat es sent motivat per comprometre's en l'aprenentatge quan, entre altres coses, percep que l'entorn afavoreix l'aprenentatge. En aquest sentit, és imprescindible fomentar un bon clima de grup i d'escola, generant una bona cohesió de grup i organització que fomenti la interacció, la participació i el sentiment de pertinença. Per tant, cal resoldre els petits conflictes i actuar en conflictes greus. És per aquest motiu que caldrà desplegar àmbits d'actuació d'ambient, de centre i d'entorn, de manera que els nivells d'actuació es centrin en la prevenció, la intervenció i l'organització, fomentant valors i actituds de convivència, de competència social i ciutadana, de gestió i resolució positiva de conflictes i d'organització i gestió de centre.

Per tant, el present Projecte de Convivència de l'Escola Pere de Tera és un document que forma part del Projecte Educatiu de Centre i recull les mesures de promoció de la convivència, els mecanismes per a la resolució pacífica dels conflictes, així com les mesures i actuacions d'intervenció educativa aplicables en el cas d'incompliment de les NOFC i d'acord amb la normativa vigent. Es tracta, doncs, d'un document que reflecteix les accions que el centre desenvolupa per capacitar tot l'alumnat i la resta de la comunitat educativa per a la convivència i la gestió positiva dels conflictes i és una eina que haurà de ser avaluada i enriquida segons les circumstàncies i l'efectivitat de les mesures previstes per la seva aplicació tan pel que fa al foment de la convivència escolar, com a la prevenció de conflictes de conductes contràries a la convivència, així com la resolució de situacions conflictives.

## 1. MARC LEGAL DE REFERÈNCIA.

El present document es centra en la normativa vigent que tot centre públic de la Generalitat de Catalunya ha de contemplar: l'obligatorietat que tots els centres elaborin un Pla de Convivència i l'inclouin dins el Projecte Educatiu de Centre.

La Llei Orgànica 8/2013, de 9 de desembre per a la millora de la qualitat educativa, determina a l'article 124.1 que els centres inclouran a la programació general anual el seu Pla de Convivència i totes aquelles actuacions i activitats programades pel foment de la convivència escolar.

La Llei 12/2009, de 10 de juliol, d'educació defineix els principis generals que inspiren el sistema educatiu i la seva organització per satisfer el dret a l'educació, per mitjà de la cooperació entre els diversos agents de la comunitat educativa. L'article 7 de l'esmentada llei estableix que "tots els membres de la comunitat escolar tenen el dret a una bona convivència i el deure de facilitar-la". Així mateix, en el capítol V sobre la convivència es recullen els articles específics relatius al dret i deure de la convivència, els principis generals, la mediació, la protecció contra l'assetjament escolar i altres agressions i les mesures correctores i sancions. Els articles 30 a 38 estableixen que: - Tots els membres de la comunitat escolar tenen dret a viure en un bon clima escolar i el deure de facilitar-lo. (art. 30.2). - Dret i deure de la convivència. - Principis generals (carta de compromís, resolució de conflictes, mesures correctores i sancionadores, mesures i iniciatives de prevenció). - Mediació. - Protecció contra l'assetjament escolar i contra les agressions.

El Decret 102/2010, de 3 d'agost, d'autonomia dels centres educatius, en el seu article 5, indica que el Projecte Educatiu de Centre ha de contenir, entre d'altres, els valors i objectius que regeixen l'aprenentatge de la convivència. Així mateix, l'article 23 indica que les NOFC han d'incorporar tant les mesures de promoció de la convivència, com els mecanismes i fórmules per a la prevenció i resolució de conflictes, especialment el de la mediació, sense perjudici d'altres iniciatives per a la resolució pacífica dels conflictes.

El Decret 279/2006, de 4 de juliol, de drets i deures de l'alumnat i regulació de la convivència en els centres educatius no universitaris de Catalunya, té per objecte la regulació dels drets i deures de l'alumnat, de les normes de convivència, de la mediació com a procés educatiu de gestió de conflictes i del règim disciplinari en els centres educatius no universitaris de Catalunya.

La Llei 11/2014, del 10 d'octubre, per a garantir els drets de lesbianes, gais, bisexuals, transgènere i intersexuals i per a eradicar l'homofòbia, la bifòbia i la transfòbia, en el seu article 12.3 explicita que "el principi de coeducació s'ha d'incorporar als plans d'acció tutorial i als plans i reglaments de convivència dels centres educatius". Així mateix, en l'article 12.6 s'insta a "vetllar per la conscienciació i la prevenció de la violència per raó d'orientació sexual, identitat de gènere o expressió de gènere i oferir mecanismes als centres perquè detectin situacions de discriminació o exclusió de qualsevol persona per les dites raons".

El Decret 150/2017, de 17 d'octubre, de l'atenció educativa a l'alumnat en el marc d'un sistema educatiu inclusiu destaca, a l'article 2, "garantir que tots els centres educatius sostinguts amb fons públics dins l'àmbit de l'ensenyament no universitari siguin inclusius mitjançant l'establiment de criteris que orientin l'organització i la gestió dels centres; l'ordenació de mesures i suports per a l'atenció educativa i per a la continuïtat formativa de tots i cadascun dels alumnes".

La Resolució ENS/585/2017, de 17 de març per la qual s'estableix l'elaboració i la implementació del Projecte de Convivència en els centres educatius dins el marc del Projecte Educatiu de Centre.

L'Acord GOV/79/2016, de 14 de juny pel qual s'aprova el protocol d'actuació entre els departaments de treball, afers socials i famílies i d'ensenyament, de prevenció, detecció, notificació, derivació i coordinació de les situacions de maltractament infantil i adolescent en l'àmbit educatiu.

\* La Convenció sobre drets de l'infant (1989) que determina que els estats adoptaran les mesures adequades per vetllar perquè la disciplina escolar s'administri de manera compatible amb la dignitat humana de l'infant



## 2. PLANIFICACIÓ I IMPLEMENTACIÓ DEL PROJECTE

Considerant la realitat de l'escola i el seu ideari, en aquest pla es recolliran el conjunt d'accions encaminades a la promoció de la convivència i les intervencions que es duen a terme per tal de capacitar tot l'alumnat i la resta de la comunitat educativa per a la convivència i la gestió positiva de conflictes. El conflicte, per si sol, no afecta greument la convivència a l'escola, no porta implícit la intenció de fer mal a algú, per tant, no és necessàriament negatiu. No obstant això, el conflicte entès com a enfrontament entre dues o més persones pot derivar en conductes violentes -però no necessàriament- (Hernández, 2002 citat a Hernández-Prados, 2005). "Si bé els conflictes, quan no es resolen o estan mal gestionats, poden generar destrucció o violència dintre de les persones i de les societats, també són font de desenvolupament i progrés tant pels individus com pels grups i les comunitats" (Peiró i Gregori, 2001, p.57 citats per Cullell i Besalú, 2012, p.13).

Considerem l'escola un espai privilegiat que permet a totes les persones adquirir hàbits de socialització i de relació amb els altres, tot i això l'escola, ha deixat de tenir el paper d'institució hegemònica i es fa necessari construir espais conjunts amb la família per afrontar, amb creativitat i responsabilitat, els conflictes inevitables que se'n deriven de les relacions humanes, per tant el context escolar és un espai afavoridor de l'autonomia, el benestar personal i social i el desenvolupament integral de la persona. Els professionals del centre docents del centre tenen una visió a trets generals compartida mentre que les famílies tenen diferències en factors importants i és on centrarem l'assessorament.

Serà un tema clau del projecte *l'educació en la **gestió positiva dels conflictes***, es vetllarà per proporcionar a l'alumnat i a la comunitat en general les eines, les estratègies i les *habilitats necessàries per entendre el conflicte com una oportunitat d'aprenentatge i gestionar-lo de manera constructiva per tal de transformar-lo eliminant els factors violents.*

Segons el Departament d'Ensenyament (2017, p. 86) defineixen "el **conflicte** com una situació en la qual dues o més persones estan en desacord perquè els seus interessos són incompatibles o bé els perceben així.

Es fomentarà la **mediació** en la resolució dels conflictes, tenint en compte el fet que, quan es produeix un conflicte, no es tracta de guanyar o perdre, sinó d'intentar arribar a un acord consensuat i cooperatiu entre les dues parts amb l'ajuda d'un tercer."

Actuacions a nivell d'aula:

- Dotar als alumnes a nivell individual d'eines i estratègies per tal de conèixer, identificar i gestionar les seves emocions. Aquest fet permetrà que l'usuari tingui una millor gestió dels conflictes que pugui tenir tant a nivell intern, com amb altres persones.
- Pel que fa a nivell grupal, cal dotar als alumnes d'espais de comunicació en un ambient distès i tranquil, promoure activitats i estratègies per a fomentar la cohesió de grup, treball cooperatiu i, altres estratègies que promouen les relacions d'igualtat i respecte entre els alumnes, tutors, mestres, professionals implicats i famílies.

Actuacions a nivell de centre:

- Incloure dins la metodologia de treball la resolució i mediació de conflictes, incloent en el PEC la metodologia i estratègies a realitzar.
- Disposar, explicar i implementar els protocols que ofereix el Departament d'Ensenyament per a enfocar i treballar la detecció i resolució de conflictes.
- Aplicar i realitzar activitats que fomentin la resolució de conflictes, com per exemple fomentar les relacions assertives.

Actuacions a nivell d'entorn:

- Implicació de les famílies i la comunitat educativa en la gestió i resolució de conflictes que es puguin ocasionar entre els seus fills i filles.
- Per tal d'ampliar les experiències, estratègies i enfocaments intentarem realitzar coordinacions i reunions amb altres centres per a compartir les experiències així poder enfocar les dificultats des d'una perspectiva més àmplia
- Coordinació amb entitats locals, culturals, esportives i de lleure per a fomentar i compartir una metodologia semblant pel que fa a la resolució i mediació de conflictes.

### **3. DIFUSIÓ DEL PROJECTE DE CONVIVÈNCIA**

Per realitzar garantir difusió del projecte i garantim la convivència serà molt important desenvolupar un pla de difusió implicar tota la comunitat.

#### **Objectius de la difusió del projecte:**

1. Explicar, difondre i documentar les taques que s'emprenen en l'àmbit de la convivència.
2. Mantenir o crear espais compartits de participació.
3. Fomentar campanyes i actes en pro de la millora de convivència en el centre.
4. Afavorir la comunicació en el centre educatiu.
5. Crear un espai compartit per tots els agents de la comunitat educativa.

#### **Destinatari del pla de comunicació.**

La principal destinatària del pla de comunicació serà la comunitat educativa del centre i, tota aquella persona interessada en el projecte, com per exemple altres centres educatius, professionals del món educatiu (tant formal, com no formal), etc.

#### **Accions**

Per tal d'implicar al màxim de persones possibles es penjarà el projecte de convivència a la pàgina web del centre a l'apartat de documentació.

Paral·lelament es farà difusió de les accions i activitats que es contemplan en aquest pla per la millora de la convivència a través de tots aquells mitjans de que disposem, sempre

tenint en compte les protecció de dades i altres normatives que s'han de tenir en compte quan treballem amb infants.

Mitjans per donar a conèixer les accions que promou el centre pel que respecta a la convivència.

- Web
- Correu electrònic
- Delegades d'aula
- Dinantia

#### **4. PRINCIPIS SOBRE LA CONVIVÈNCIA**

A partir de la sensibilització envers el tema de la convivència a l'escola i tot el que l'envolta, concretem els següents principis com a escola:

- Els nostres pensaments ens condicionen les emocions a partir dels quals actuem d'una manera o d'una altra. La coherència entre pensament, emoció i acció és fonamental pel benestar individual i col·lectiu.
- La millora de la convivència és un mitjà per garantir l'ensenyament i l'aprenentatge.
- La capacitat del professorat per reflexionar sobre la seva pràctica docent i experimentar noves metodologies que facilitin l'expressió d'inquietuds, anhels, emocions, sentiments i idees de l'alumnat, incideix de manera directa en la convivència de l'aula i del centre.
- El currículum, la metodologia de gestió d'aula i un bon lideratge del professorat, poden
- afavorir un bon clima, una bona convivència i una resolució constructiva dels conflictes.
- Una bona organització de centre afavoreix la bona convivència.
- L'existència de canals de participació reals de les persones de la comunitat educativa potencia el sentiment de pertinença , la millora del clima i la convivència escolars.
- Una bona convivència requereix l'elaboració d'unes normes clares i consensuades amb les persones de la comunitat educativa.
- Els estils i canals de comunicació que s'estableixin des de l'escola són bàsics per afavorir una bona convivència.

- La gestió d'un ambient sonor adequat afavoreix un clima de concentració, d'aprenentatge i de benestar.
- Promoure el respecte envers tot allò que forma part de l'escola, el manteniment dels materials individuals i col·lectius i l'ordre, afavoreix la bona convivència a l'escola.

A partir dels nostres principis, passarem a concretar en el nostre Projecte de Convivència, els àmbits, nivells i temes d'actuació que seran la base dels objectius generals i específics del present document .

## **5. MESURES DE PROMOCIÓ DE LA CONVIVÈNCIA.**

Les mesures i actuacions que l'Escola contempla per a la millora de la convivència es centren en intervencions que afavoreixen la conscienciació de tota la comunitat educativa per tal d'assolir aquesta millora i que es concreten en:

- Elaborar una estructura organitzativa capaç de donar continuïtat i coherència educativa.
- Potenciar la participació i la corresponsabilitat de tots els agents de la comunitat educativa en la vida del centre.
- Afavorir la comunicació dins de l'escola i amb l'exterior.
- Potenciar una gestió de recursos orientada a facilitar la convivència i el bon clima d'escola.
- Garantir una bona incorporació de noves persones a la comunitat educativa.
- Promoure una cultura de centre inclusiva que respecti i valori les diferències i promogui la igualtat.
- Establir normes que respectin la diversitat i el no atemptar contra els drets fonamentals de les persones.
- Establir accions a favor de les diferents cultures del centre.
- Potenciar les competències personals i socials de l'alumnat.
- Potenciar la comunicació com a eina de resolució de conflictes.
- Contribuir a una cultura de la pau i la no violència.

## 6. NIVELLS, TEMES D'ACTUACIÓ I ÀMBITS

El Projecte de Convivència abasta tres nivells (valors i actituds, resolució de Conflictes i Marc organitzatiu) i es planteja des de tres àmbits d'intervenció (aula, centre i entorn) per tal de poder treballar i desenvolupar els temes de vital importància que han de formar part del Projecte de Convivència.

Aquests temes, que es desplegaran des dels tres àmbits d'intervenció que hem comentat anteriorment, es concreten en:

- Valors i actituds: coeducació, educació intercultural, educació per la pau, educació socioemocional, educar en el respecte, educar en la gestió positiva dels conflictes, educar en l'esforç i la responsabilitat i la inclusió.
- Resolució de conflictes: absentisme, conflictes greus i gestió i resolució positiva dels conflictes.
- Organització de centre: acollida, comunicació, estructura i gestió de recursos, norma i participació.

Per tant, el Projecte de Convivència que proposem comporta abordar el projecte des de:

- Valors i actituds: de manera que l'alumnat sigui competent amb si mateix, amb els i les altres i amb el món per tal d'aconseguir l'èxit acadèmic, personal, social i laboral.
- Resolució de conflictes: aportar els mecanismes d'actuació pertinents davant de situacions que atempten contra la convivència, entenent que calen orientacions i protocols de centre per recuperar relacions i aportar resolucions positives a aquestes situacions.
- Marc organitzatiu: una bona organització és necessària per tal de poder gestionar, articular i donar sentit a les actuacions i processos en relació a la convivència al centre. Per tant, el Projecte de Convivència ha de preveure actuacions sobre aspectes organitzatius dels centres. Per això serà necessari un Projecte de Convivència viu, interrelacionat i coherent amb la resta de documents de centre.

En relació als àmbits d'actuació proposem un plantejament global de la convivència que contempli una acció coordinada i coherent entre tots els agents educatius que intervenen en els diferents espais i temps dels i de les nostres alumnes. És per això que considerem que el document s'ha de plantejar des de l'aula, el centre i l'entorn. Per tant, cal la continuïtat i coherència educativa en les diferents accions que es desenvolupin en els tres àmbits per donar respostes globals i garantir-ne l'èxit.

## **VALORS I ACTITUDS**

### **Coeducació**

Entenem la coeducació com l'acció educativa que es fonamenta en el reconeixement de totes les potencialitats i individualitats de les nenes i dels nens, independentment del seu sexe o orientació sexual, potenciant així la igualtat real d'oportunitats. La coeducació és una bona eina per garantir l'eliminació de tota mena de discriminació per raó de gènere o d'orientació sexual i el respecte per la diversitat de l'alumnat.

Educar en la coeducació i per la coeducació ens aporta:

- Garantir una educació lliure d'estereotips sexistes i discriminacions relacionades amb el gènere o amb l'orientació afectivosexual.
- Garantir una orientació acadèmica i professional no sexista.
- Proporcionar a tota la comunitat educativa estratègies per modificar les relacions de poder, d'abús i de limitacions estereotipades per a cada gènere i transformar-les en relacions justes i plurals.
- Dissenyar intervencions educatives transformadores que sensibilitzin tota la comunitat educativa per tal que es prengui consciència dels elements que generen desigualtats per raó de gènere o d'orientació afectivosexual.
- Prevenir la violència masclista i homòfoba per eliminar conductes de risc i facilitar la detecció prematura de relacions abusives i col·laborar en les intervencions des de l'educació.
- Oferir un canvi de mirada que permeti revisar l'enfocament dels continguts, els mètodes d'ensenyament o els aspectes organitzatius.

### **Educació intercultural**

A través de l'educació intercultural afavorim el creixement de l'alumnat de manera que prenguin consciència de la societat plural i democràtica en la què vivim i, a la vegada, que siguin respectuosos i respectuoses. La nostra voluntat és una educació centrada en la igualtat de drets, deures i oportunitats de totes les persones, i el dret a la diferència en un Marc de valors de convivència compartits. L'educació intercultural promou espais d'inclusió basats en la igualtat i la necessitat de compartir uns valors comuns que ajudin a conviure en una mateixa comunitat, i l'ús de la llengua catalana en un marc plurilingüe com a element de cohesió i igualtat d'oportunitats.

L'educació intercultural ens aporta:

- Una oportunitat per desenvolupar una bona gestió de la complexitat i el pluralisme social, afavorint la cohesió i el principi d'inclusió de totes les persones.
- És una bona eina per centrar les relacions en la confiança i el reconeixement mutu; per la construcció d'una identitat autònoma i una identitat col·lectiva, i el compromís i l'esforç per relacionar-se positivament.
- Una construcció compartida basada en el diàleg, la interculturalitat i la relació intergeneracional.

- Treballar amb profunditat els tres eixos bàsics que sustenten l'educació intercultural: la igualtat, la diversitat i la identitat. Aquests tres eixos ens permeten crear espais de convivència i integració on hi tenen cabuda diversos grups socials i culturals

### **Educació per la pau**

El nostre objectiu principal, a través de l'educació per la pau, és el de fomentar una cultura de no violència que ens ajudi a preservar la vida de totes les persones. Entenem la Pau com un estat de convivència que ens aporta harmonia i ens permet poder tenir societats lliures i equitatives, amb valors sòlids i comportaments i actituds que afavoreixen el fet de poder viure en pau.

L'educació per la pau ens aporta:

- L'articulació d'una vida en comú harmònica.
- La posada en pràctica d'accions concretes que afavoreixen la bona convivència i que gestionen el conflicte com una oportunitat per dialogar i resoldre des de l'harmonia i la serenitat.
- Donar valor a la importància de respectar els drets humans de totes les persones.
- Incloure al currículum, de manera transversal, continguts propis de l'Educació per la Pau, entenent-la com aquella que té la Pau com a objectiu a l'hora de contribuir a la construcció d'una societat fonamentada en els valors propis de la cultura de la pau.

### **Educació socioemocional**

L'acompanyament emocional als infants ens permet que les nenes i els nens creixin essent conscients de les pròpies emocions i les dels i de les altres, que les sàpiguen expressar i que les puguin utilitzar i gestionar de manera positiva. És així com anem consolidant unes actituds personals que ajuden a establir i mantenir bones relacions dins i fora de l'escola.

Aquesta mirada també ens permet anar fent un camí enfocat en la cooperació i la gestió constructiva dels conflictes, afavorint també la convivència a l'escola, les relacions harmòniques i els vincles de confiança i de suport.

L'acompanyament emocional ens aporta:

- Un bon desenvolupament de les competències socioemocionals com a element essencial per a la formació integral de l'alumnat.
- Un bon desenvolupament de la consciència emocional que ajuda a percebre els propis sentiments i emocions, identificar-los i posar-los nom.
- Una autoregulació, autocontrol i autogestió emocional que ajuda en la prevenció de contextos de tensions ambientals o relacionals, facilitant les sensacions de plaer i benestar.
- L'autonomia emocional que facilita als infants una autogestió personal que construeix d'una manera sana la seva autoestima, autoconeixement, la capacitat per demanar ajuda, la resiliència, l'autoeficàcia emocional, etc.



- El desplegament de la competència social que els i les ajudarà a mantenir bones relacions amb les altres persones i el domini d'habilitats socials, desplegant a la vegada una capacitat per comunicar-se efectivament, amb actituds pro socials i de cooperació.
- Aquí també hi apareix l'assertivitat entesa com la capacitat de saber defensar les pròpies idees acceptant i respectant també les de les altres persones.
- Una adquisició de competències per a la vida i el benestar que permet als infants ser capaços d'organitzar la seva vida de manera sana i equilibrada, facilitant-los experiències de satisfacció o benestar.
- La capacitat de prendre consciència d'un mateix o d'una mateixa i la millora de les condicions de les relacions interpersonals, afavorint la bona convivència i la prevenció dins del centre educatiu.

### **Educar en el respecte**

Entenem el respecte com l'actitud de reconeixement dels drets de les persones i la valoració de la seva identitat, opinió i manera de pensar; el respecte és el principi bàsic per conviure en societat, evitant així tot tipus de conflictes. En les relacions humanes, el respecte es manifesta en la manera de mirar l'altre o l'altra, i en com tractem les persones. Respectar implica ser atent o atenta, apropar-nos als altres amb la distància necessària per no envair-los.

Dins d'aquest respecte contemplem el respecte a un mateix o a una mateixa, satisfent les pròpies necessitats, valorant les qualitats que un o una té, i acceptant els propis errors. És des d'aquest lloc des d'on serem capaços i capaces de respectar, valorar i acceptar les diferències i els errors dels altres i de les altres. Aquest respecte per un mateix passa per una construcció sana de l'autoestima i l'auto seguretat, aspectes que faciliten les relacions socials.

D'altra banda també contemplem el respecte envers els i les altres, i el respecte al món. En aquest sentit, educar en el respecte implica l'acceptació i el reconeixement de les altres persones, dels seus drets i la seva forma de pensar. A l'escola concretem unes normes clares que garanteixen aquest respecte entre totes les persones de la comunitat educativa. I en relació al respecte al món, cal sensibilitzar l'alumnat de la importància de tenir cura del seu entorn més proper, de la natura i del medi ambient.

En el marc del Projecte de Convivència, el respecte entre els diversos membres de la comunitat educativa constitueix un valor fonamental per tal d'aconseguir un bon clima de centre i l'èxit educatiu de tot l'alumnat.

L'educació en el respecte ens aporta:

- Sensibilitzar sobre la importància del respecte com un principi bàsic en l'aprenentatge.
- Prendre consciència que tota la comunitat escolar som un model de referència per a l'alumnat.



- Incorporar el valor del respecte dins de la Comunitat Educativa.
- Tenir present el reconeixement de la pluralitat de creences i opinions, i la necessitat d'evitar qualsevol tipus de discriminació per motius d'origen, sexe o altra condició.
- Dissenyar en el pla d'acció tutorial activitats que fomentin el diàleg, el respecte i la valoració de les diverses opinions i creences.
- Potenciar el treball en equip per tal de facilitar les relacions entre les persones de la comunitat educativa.
- Dissenyar en el pla d'acció tutorial i en el projecte d'escola estratègies, recursos i maneres de fer en relació a l'acompanyament emocional dels infants.

### **Educar en l'esforç i la responsabilitat**

L'esforç en l'àmbit escolar constitueix la base fonamental perquè l'alumnat obtingui un major rendiment en tots els sentits; el valor de l'esforç ajudarà a les nenes i als nens a ampliar al màxim les capacitats que porten dins per obtenir uns millors resultats. Al mateix temps, els permetrà vèncer i superar els obstacles en els diferents àmbits.

En quan a la responsabilitat en l'àmbit escolar ens referim a la capacitat de dur a terme els compromisos adquirits i d'assumir les conseqüències dels seus actes.

A l'escola concretem l'esforç i la responsabilitat en el compromís de l'alumnat amb el seu procés d'aprenentatge, entenent que l'etapa evolutiva dels 7 als 12 anys serà la que permetrà a la nena o al nen anar adquirint aquest compromís amb el propi procés d'aprenentatge.

### **Educar en la gestió positiva dels Conflictes**

L'educació en aquest àmbit té com a objectiu primordial proporcionar eines a l'alumnat, estratègies i habilitats per entendre i viure el conflicte com una oportunitat d'aprenentatge i gestionar-lo de manera constructiva per tal de transformar-lo. És per aquest motiu que des de l'escola cal desplegar eines de prevenció i de gestió davant del conflicte, proporcionant habilitats i estratègies que els permetin evitar l'aparició de conductes violentes.

A nivell individual, l'objectiu serà el desenvolupament de les competències necessàries per gestionar els conflictes positivament, de manera autònoma i responsable amb l'acompanyament proper de l'adult sempre que sigui necessari. En aquest sentit, dependrà molt del moment evolutiu de l'infant que es troba en una situació de conflicte. A nivell grupal, caldrà promoure la cohesió del grup, la comunicació, la presa de decisions de manera consensuada i el treball cooperatiu per tal de potenciar un clima que faciliti les relacions interpersonals.

A partir d'aquí, caldrà anar valorant la necessitat de posar en marxa altres estratègies d'intervenció, sempre tenint en compte la manera de ser de l'infant o infants que es troben en el conflicte que s'està resolent.

L'escola sempre haurà de vetllar per una bona convivència centrada en la creació de vincles i actuacions que "facin comunitat" sempre amb la voluntat de restablir les relacions personals en cas de conflictes.

### **Inclusió**

L'educació inclusiva és aquella que ofereix a tots els infants, nenes i nens, unes bones expectatives d'èxit educatiu, independentment de les seves característiques, necessitats o singularitats, i els aporta l'oportunitat de créixer i aprendre conjuntament compartint experiències i situacions d'aprenentatge.

L'educació inclusiva és un dels principis fonamentals del sistema educatiu català ja que suposa una millora evolutiva respecte a la idea d'integració. En aquest sentit, la inclusió pretén que siguin els mateixos centres educatius els que s'adaptin a la diversitat de l'alumnat que tenen escolaritzat, fet que implica identificar les barreres que dificulten l'aprenentatge, la socialització i la participació de l'alumnat per tal de cercar-les i eliminar-les o minimitzar-les. Per tant, a través de l'educació inclusiva podrem crear nous marcs de convivència i generar noves complicitats que afavoreixin l'equitat i la cohesió social per tal d'avançar, col·lectivament, en la igualtat de drets i oportunitats de totes les persones, sense discriminacions.

La inclusió ens aporta:

- Un model d'escola que afavoreix la construcció d'una societat inclusiva.
- El reconeixement de la diversitat com un fet universal.
- Un sistema que pot donar resposta a tot l'alumnat.
- La personalització de l'aprenentatge perquè cada alumne o alumna pugui desenvolupar al màxim les seves potencialitats.
- L'equitat i la igualtat d'oportunitats com a dret de tot l'alumnat a rebre una educació integral i amb expectatives d'èxit.
- La participació i la coresponsabilitat per construir un projecte comú a partir del diàleg, la comunicació i el respecte.
- Disposar d'un conjunt de mesures i suports destinats a tot l'alumnat, amb la finalitat que avancin en l'assoliment de les competències de cada etapa evolutiva i la transició a la vida adulta, tot afavorint el seu desenvolupament personal i social, en el marc d'un sistema educatiu inclusiu.
- Un canvi de mirada envers les expectatives d'aprenentatge de tot l'alumnat, un reconeixement de les possibilitats d'aprendre els uns i les unes, dels i de les altres i un treball interactiu dels professionals per donar respostes adequades a les necessitats de l'alumnat.

## 7. RESOLUCIÓ DE CONFLICTES

En relació a la resolució de conflictes destaquem:

- En el moment de resoldre i acompanyar els conflictes, tindrem present l'etapa de desenvolupament en què es troba l'infant o els infants que estan dins d'aquest conflicte.
- En aquest sentit, el Projecte Educatiu de Centre concreta el que és habitual i el que no ho és segons aquestes etapes.
- Sensibilitzem el claustre en la necessitat i el compromís, davant de conflictes, d'implementar estratègies de gestió i resolució d'aquests conflictes.
- Analitzem els conflictes amb els i les alumnes implicats i implicades per facilitar el procés de resolució i retrobament.
- Desenvolupem estratègies per detectar qualsevol fet susceptible de ser considerat com a conflicte greu.
- Disposem de mecanismes concrets per implicar els mestres i les mestres, i altres professionals, en la resolució de conflictes greus amb l'alumnat.
- Disposem d'estratègies concretes per implicar l'alumnat, el professorat i les famílies en la resolució i gestió de conflictes.
- Ens coordinem amb l'administració local i altres agents territorials per dur a terme actuacions concretes per combatre situacions de risc i conflictes externs.
- Treballem amb l'alumnat la prevenció dels conflictes a l'ambient i a l'escola.
- Incorporarem els principis i mesures que garanteixin una bona convivència en el centre al PEC i a la resta de documents de centre.
- Intervenim de manera ràpida (i procurem que sigui efectiva) davant de qualsevol conflicte greu.
- Recollim a les NOFC una normativa clara i eficient referent a les conductes que no afavoreixen una bona convivència al centre així com la gestió i resolució de conflictes de manera constructiva.
- Sensibilitzem el claustre en la necessitat d'implicar tota la comunitat educativa davant dels conflictes, especialment els que són greus.
- Treballem amb l'alumnat la prevenció i la gestió positiva dels conflictes a l'ambient i a l'escola.
- Implementem els protocols d'àmbit de convivència elaborats pel Departament d'Ensenyament, en cas de necessitat.
- Desenvolupem, en el marc de l'acció tutorial, actuacions concretes perquè l'alumnat vagi desplegant recursos propis per poder anar gestionant, a mesura que es van fent grans, els seus propis conflictes, amb l'acompanyament de l'adult sempre que sigui necessari.

### **ORGANITZACIÓ DE CENTRE**

Per tal d'afavorir una bona convivència i de poder activar estratègies de prevenció i de resolució, sentim important cuidar, des de la perspectiva d'organització de centre, aspectes com l'acollida de l'alumnat i les famílies noves a l'escola, la comunicació escola família i entre totes les persones que formem part de la Comunitat Educativa, l'estructura i la gestió

de recursos, la normativa del centre i la més genèrica que també ens afecta i la participació i implicació de les persones de la comunitat.

A continuació, especifiquem mesures, actuacions i estratègies que tenim en compte per cuidar tots aquests aspectes.

### **Acollida dels infants nous i de les seves famílies**

- Considerem el temps d'acollida com un moment importantíssim per conrear unes bases sòlides per la bona convivència al centre. En aquest sentit, al PEC es pot consultar com cuidem, des de l'escola, aquest temps d'acollida i l'arribada de les noves famílies i dels infants nous.
- Contemplem mesures d'acollida específiques que detallem al PEC.
- Disposem d'estratègies d'ambient i d'escola concretes per facilitar l'arribada de l'alumnat i de les seves famílies al centre.
- Disposem d'estratègies i mesures per informar i acompanyar el professorat o altres professionals que intervenen per primer cop a l'escola.
- Establim propostes d'actuació específiques per realitzar l'acollida de l'alumnat.
- Preveiem estratègies i actuacions per afavorir el coneixement mutu entre els infants i per facilitar la cohesió del grup.
- Recollim la importància de l'acollida als documents de centre.
- Acompanyem a les noves famílies en el coneixement del centre i de l'entorn.
- Col·laborem en la creació de projectes que afavoreixen la integració a l'entorn escolar i social.
- Establim propostes d'actuació específiques per realitzar l'acollida del professorat nou, del PAS i d'altres professionals.
- Tenim sistematitzats els processos d'acollida per tot l'alumnat, les seves famílies i per la resta de la comunitat escolar (professorat, PAS, altres professionals d'intervenció puntual...) tant si s'incorporen a l'inici com una vegada començat el curs.

### **Comunicació**

- Tenim eines, estratègies i mecanismes de comunicació amb l'alumnat per afavorir el seu procés de creixement, autoregulació emocional i consciència de la importància del respecte per les altres persones.
- Disposem d'espais i canals de comunicació cuidats i amb normes clares per la comunicació escola família i família escola.
- Comptem amb sistemes de comunicació i de traspàs d'informació digital i en paper.
- Les assemblees de grup són espais de comunicació dins dels ambients de l'alumnat que cuiden molt el respecte envers els i les altres, i l'assertivitat.
- Sempre que és necessari cerquem moments d'acció tutorial individual establint espais de comunicació personal per acompanyar a les nenes i als nens quan ho necessiten, espais que es centren en el respecte mutu i la confiança.
- Contemplem les reunions com espais de comunicació efectius i d'aprenentatge organitzatiu.

- Sensibilitzem el claustre sobre la importància dels processos comunicatius en el centre educatiu.

### **Estructura i gestió de recursos**

- Apliquem criteris pedagògics en la confecció d'horaris que faciliten un bon clima de centre.
- Compartim, entre els i les docents, estratègies d'organització.
- Disposem d'espais de comunicació a l'ambient que afavoreixen una bona relació entre les persones que l'habiten.
- Establim processos de gestió del coneixement que afavoreixen la millora del funcionament del centre.
- Fem participar l'alumnat en la gestió i funcionament del seu ambient.
- Establim mecanismes de detecció i prevenció per aplicar noves estructures i recursos quan es detecten necessitats.
- Organitzem els espais per afavorir un bon clima d'ambient i de centre, avaluant i analitzant constantment les estructures organitzatives per fer els moviments i canvis necessaris sempre que es detecten carències o mancances.
- Organitzem els espais tenint molt en compte les necessitats de l'alumnat en cada moment evolutiu.
- Potenciem espais i mecanismes de coordinació dels recursos humans.
- Recollim, en els documents de centre, estratègies organitzatives que afavoreixin el clima de l'escola.
- Acompanyem als infants en la necessitat de cura de l'ambient i en les qüestions organitzatives individuals i col·lectives.
- Avaluem la repercussió en el clima de centre de l'organització i gestió de l'escola i ho recollim en la memòria anual.
- Impliquem a les famílies en el funcionament dels ambients.

### **Normativa**

- Tenint en compte les etapes de desenvolupament dels infants, i el que pertoca per cada edat o moment individual de cada infant, donem responsabilitats a l'alumnat en el compliment de les normes de l'escola, fent una evolució progressiva que va del límit a la norma.
- Establim un protocol de difusió i aplicació de les normes de convivència en el centre i les conseqüències de l'incompliment de les normes.
- Fem explícites i compartim amb l'alumnat (sempre tenint en compte el moment evolutiu) aquelles normes de comportament, cura i bona convivència de l'escola i de l'ambient de referència.
- Preveiem espais de seguiment i valoració del funcionament de les normes.
- Recollim, en els documents de centre, la concreció de les normes de convivència.
- Utilitzem estratègies i metodologies d'acompanyament en el creixement dels infants que afavoreixin la interiorització i acceptació de la norma.
- Disposem d'estratègies concretes per implicar les famílies en el compliment de les normes.

## **Participació**

- Impliquem les famílies en els projectes i actuacions de l'escola.
- Preveiem un calendari i espais físics per facilitar les reunions, trobades... dels diversos òrgans de participació de la comunitat escolar.
- Utilitzem metodologies que fomenten la participació de l'alumnat.
- Valorem la participació i recollim les actuacions de millora en la memòria anual.
- Disposem d'estratègies concretes d'escola i d'ambient per facilitar la participació de l'alumnat i de les seves famílies.
- Ens coordinem amb l'administració local per promoure la participació de totes les persones de la comunitat educativa en projectes comunitaris.
- Establim propostes d'actuació específiques per fomentar la participació de les famílies al centre.
- Recollim, en els documents de centre, els canals i les formes de participació de la comunitat educativa.
- Organitzem, cada dos cursos escolars, una Jornada Pedagògica per a Famílies per tal de compartir el Projecte Educatiu de l'Escola, des d'una perspectiva metodològica i d'acompanyament emocional, d'una manera vivencial i proper.

## 8. DIAGNOSI ACTUAL DE LA CONVIVÈNCIA AL NOSTRE CENTRE

En aquest apartat compartim una reflexió sobre la diagnosi actual del nostre centre, concretant el moment en què ens trobem i les diferents actuacions que duem a terme. Aquesta diagnosi s'ha elaborat tenint en compte com entenem els diferents temes exposats a l'apartat anterior, que formen part d'aquest Projecte de Convivència i que han de ser abastats i tractats per tal de caminar envers un millor horitzó.

Per tant, les actuacions de l'escola sempre aniran encaminades a promoure el creixement integral de les persones, el desenvolupament d'actuacions que afavoreixin la bona convivència i la prevenció amb la voluntat de crear actituds de cura envers els i les altres per resoldre els conflictes mitjançant el diàleg i sempre amb una mirada constructiva. Tot seguit presentem les actuacions que tenim en compte per tal de desenvolupar els diferents temes des dels diversos àmbits.

### COEDUCACIÓ

- **Sensibilitzem el claustre sobre la importància d'una acció educativa que potencii la igualtat d'oportunitats entre nois i noies.**
- **Formem la comunitat escolar en coeducació, en la prevenció de la violència masclista o per raons d'identitat de gènere, expressió de gènere o orientació afectivosexual.**
- **Disposem d'una estructura organitzativa que afavoreix el treball de la coeducació en el centre.**
- **Garantim un ús no sexista dels espais del centre.**
- **Incorporem l'enfocament coeducatiu als continguts curriculars.**
- **Planifiquem estratègies de prevenció de les desigualtats de gènere i relacions d'abús de poder.**
- **Potenciem la participació de tot l'alumnat en igualtat de condicions i d'oportunitats.**
- **Promovem la participació i la relació de l'alumnat de manera igualitària i lliure**
- **d'estereotips.**
- **Implementem els protocols per a la millora de la convivència elaborats pel Departament d'Ensenyament.**
- **Recollim i divulguem les bones pràctiques realitzades en coeducació.**
- **Desenvolupem, en el marc de l'acció tutorial, mesures, estratègies i actuacions per educar l'alumnat en el respecte i la no discriminació per raons de sexe, identitat de gènere, expressió de gènere o per orientació afectivosexual.**
- **Incorporem l'enfocament coeducatiu als continguts.**
- **A nivell de tutories individualitzades sensibilitzem les famílies en la necessitat d'educar els seus fills i les seves filles en la coeducació i en la prevenció de la violència masclista o per motius d'orientació afectivosexual, identitat de gènere i expressió de gènere.**
- **Ens coordinem amb les administracions locals per dur a terme actuacions concretes per fomentar els valors de la igualtat de gènere i de les relacions igualitàries.**



## EDUCACIÓ INTERCULTURAL

- Desenvolupem un currículum intercultural promovent la integració de tot l'alumnat a l'ambient.
- Sensibilitzem el claustre sobre la importància de l'educació intercultural.
- Desenvolupem, en el marc de l'acció tutorial, mesures, estratègies i actuacions per acompanyar l'alumnat en la necessitat de comprendre la diferència i la diversitat cultural.
- Recollim en els documents de centre l'educació intercultural per aconseguir els objectius educatius.
- Implementem els protocols d'àmbit de convivència elaborats pel Departament d'Ensenyament en cas de necessitat.
- Establim propostes d'actuacions específiques a l'alumnat per conèixer i respectar la diversitat social, cultural i ètnica, fent incidència en tot allò que ens uneix, promovent relacions interpersonals i de cohesió entre l'alumnat.
- Duem a terme actuacions que afavoreixen una integració de tots els membres de la comunitat escolar.
- Avaluem les mesures destinades a fomentar l'educació intercultural i ho recollim en la memòria anual del centre.
- Disposem d'estratègies concretes per implicar les famílies en l'educació intercultural.
- Sensibilitzem i orientem les famílies en la necessitat d'educar els seus fills en el valor de la interculturalitat.
- EDUCACIÓ PER LA PAU
- Sensibilitzem el claustre sobre la importància de l'educació per a la pau i els drets humans en els processos educatius.
- - Desenvolupem, en el marc de l'acció tutorial i de la comunitat escolar, mesures, estratègies i actuacions per educar en la pau i en els drets humans.
- Recollim en els documents de centre el valor de l'educació per la pau.
- Promovem actuacions i estratègies per fomentar l'educació per la pau i la divulgació dels drets humans entre els membres de la comunitat escolar.
- Establim propostes d'actuació específiques per fomentar l'educació per la pau i els drets humans entre l'alumnat.
- Utilitzem estratègies i metodologies que afavoreixen els valors de convivència.
- Incorporarem continguts d'educació per la pau en el currículum de les diverses àrees.



## EDUCACIÓ SOCIOEMOCIONAL

- **Desenvolupem, en el marc de l'acció tutorial, mesures i estratègies per acompanyar emocionalment l'alumnat i per potenciar la seva competència social.**
- **Establim propostes d'actuació específiques per fomentar els valors de l'educació socioemocional entre l'alumnat.**
- **Sensibilitzem el claustre sobre la importància de l'educació socioemocional en el processos educatius.**
- **Recollim en els documents de centre la necessitat de l'acompanyament emocional respectuós entre els infants.**
- **Promovem accions i estratègies per fomentar l'acompanyament emocional i la**
- **comunicació entre els membres de la comunitat educativa.**
- **Fem servir les vivències quotidianes vinculades a processos i estats emocionals per fomentar els valors de l'autoregulació i l'expressió de les emocions.**
- **Potenciem la competència comunicativa de l'alumnat.**
- **Formem i acompanyem a les persones de la comunitat educativa en hàbits, estratègies i maneres d'acompanyar que potenciïn el respecte per les emocions de la infància.**
- **Recollim i difonem les pràctiques realitzades en relació a l'acompanyament emocional.**
- **Avaluem les mesures destinades a fomentar l'acompanyament emocional entre la comunitat educativa i ho recollim en la memòria anual del centre.**
- **Acompanyem les emocions sempre, en totes les situacions quotidianes que ho requereixen, des de la vivència i situacions reals i viscudes, de manera que els infants sentin una relació entre l'acció i la intervenció i/o acompanyament de l'adult.**
- **Utilitzem metodologies que afavoreixen els valors de convivència i l'acompanyament emocional.**
- **Promovem en les famílies l'ús de la comunicació com a eina per a la millora de les relacions intrapersonals i interpersonals.**

## EDUCAR EN EL RESPECTE

- Fomentem una actitud de respecte de l'alumnat envers les persones del centre.
- Afavorim activitats que fomentin el respecte envers un mateix o una mateixa, des de l'escola i des de la tutoria.
- Sensibilitzem les famílies en la importància d'acompanyar als seus fills i a les seves filles des del respecte per tal que aquests puguin ser respectuosos i respectuoses amb les altres persones.
- Treballem el respecte entre l'alumnat des dels diferents àmbits curriculars de manera transversal.
- Utilitzem metodologies i estratègies que afavoreixen el respecte entre l'alumnat.
- Vetllem perquè les persones del centre tinguin cura dels espais i del material.
- Promovem accions i estratègies per afavorir el valor del respecte entre totes les persones de la Comunitat Educativa.

## EDUCAR EN LA GESTIÓ POSITIVA DELS CONFLICTES

- Analitzem els conflictes per tal de fomentar la bona resolució dels mateixos.
- Desenvolupem, en el marc de l'acció tutorial, actuacions concretes perquè l'alumnat gestioni els seus conflictes de manera positiva.
- Desenvolupem actuacions de prevenció i detecció de possibles conflictes entre l'alumnat.
- Disposem d'estratègies concretes per implicar al professorat en la gestió i la resolució de conflictes entre l'alumnat.
- Disposem d'estratègies concretes per implicar l'alumnat en la gestió i la resolució de conflictes en l'àmbit del seu ambient de referència.
- Disposem de protocols, circuits i una estructura organitzativa que faciliten la gestió i la resolució dels conflictes del centre.
- Impliquem les famílies en la gestió i resolució dels conflictes lleus dels seus fills o de les seves filles.
- Incorporarem la gestió positiva dels conflictes en els documents de centre.
- Intervenim el més ràpid i coherentment possible en la resolució dels conflictes.
- Recollim a les NOFC com gestionar i resoldre els conflictes constructivament
- Treballem amb l'alumnat la prevenció dels conflictes a l'escola.

## EDUCAR EN L'ESFORÇ I LA RESPONSABILITAT

- Desenvolupem en el currículum de les diferents àrees el treball de l'esforç i la responsabilitat.
- Desenvolupem, en el marc de l'acció tutorial, mesures, estratègies i actuacions per acompanyar l'alumnat en l'esforç i la responsabilitat.
- Utilitzem estratègies i metodologies que afavoreixen l'assumpció del valor de l'esforç i la responsabilitat de l'alumnat.
- Sensibilitzem i orientem les famílies en la necessitat de transmetre a les seves filles i als seus fills el valor de l'esforç i la responsabilitat.

## INCLUSIÓ

- Despleguem un currículum i un plantejament general de Projecte Educatiu de Centre inclusius.
- Desenvolupem, en el marc de l'acció tutorial, mesures, estratègies i actuacions per acompanyar l'alumnat en el respecte envers la diversitat i la inclusió de totes les persones de la Comunitat Educativa.
- Disposem d'una estructura organitzativa en el centre que afavoreix l'educació inclusiva i l'atenció a la diversitat.  
Disposem de materials i recursos que faciliten l'atenció a la diversitat.
- Recollim en els documents de centre els valors de l'escola inclusiva i les estratègies que faciliten la seva consecució.
- Sensibilitzem i acompanyem les famílies en la necessitat d'educar a les seves filles i als seus fills en la inclusió i el respecte envers la diversitat de les persones.
- Utilitzem estratègies i metodologies que afavoreixen l'educació inclusiva i l'atenció a la diversitat, contemplant-les al Pla d'Atenció a la Diversitat.
- Valorem i inclouem a totes les persones de la Comunitat Educativa.
- Implementem els protocols d'àmbit convivencial elaborats pel Departament d'Ensenyament per tal d'evitar qualsevol tipus de discriminació.

## 9. OBJECTIUS GENERALS, OBJECTIUS ESPECÍFICS I INDICADORS

### OBJECTIUS GENERALS DEL PROJECTE DE CONVIVÈNCIA

El centre treballarà en base a 5 grans objectius generals, dels quals després en desgranem en objectius més específics i amb indicadors d'assoliment. Aquests 5 són:

- Assegurar i garantir la participació, la implicació i el compromís de tota la comunitat escolar.
- Ajudar cada alumne/a a relacionar-se amb si mateix, amb els i les altres i amb el món.
- Potenciar l'equitat i el respecte a la diversitat de l'alumnat en un marc de valors compartits.
- Fomentar mediació escolar i la cultura del diàleg com a eina bàsica en la gestió del conflicte garantint una aplicació ferma i flexible de les normes.
- Fomentar una cultura de la pau i la no-violència, juntament amb els valors que fan possible preservar i enriquir la vida de totes les persones.

1. Assegurar i garantir des de l'escola la participació, la implicació i el compromís de tota la comunitat escolar.

| OBJECTIUS ESPECÍFICS   | INDICADORS   |
|--|--|
| 1.1 Crear els espais necessaris per afavorir la participació dels diferents sectors de la comunitat en diferents projectes . | - Nombre de comissions mixtes entre els diferents sectors de la comunitat educativa (menjador, biblioteca).  |
| 1.2 Constituir i dinamitzar la comissió de convivència.  | -Existència de la comissió de convivència.<br>-Nombre de reunions de la comissió.  |
| 1.3 Potenciar la formació de la comunitat escolar en relació amb la convivència.   | -Oferta d'accions formatives adreçades als diferents sectors de la comunitat escolar (xerrada d'inici de curs de l'escola, xerrades comissió de diàlegs, ...). |

2. Ajudar cada alumne a relacionar-se amb si mateix, amb els altres i amb el món.

| OBJECTIUS ESPECÍFICS  | INDICADORS   |
|---|--|
| 2.1 Potenciar les competències socioemocionals.   | -Inclusió en els Plans de treball d'accions per potenciar les competències socioemocionals de l'alumnat.                                 |
| 2.2 Potenciar les habilitats i competències necessàries per a la gestió positiva dels conflictes. | -Relació d'estratègies de l'escola que afavoreixen la gestió positiva dels conflictes (pràctiques restauratives, diàleg, mediació, ...). |

|   |   |
|---|---|
| <p>2.3 Educar els infants en el desenvolupament d'uns valors que els permetin formar-se com a futurs ciutadans responsables i compromesos .</p> | <ul style="list-style-type: none"> <li>-Relació d'actuacions orientades a l'educació en valors.</li> <li>-Relació d'actuacions que promouen l'ajuda entre iguals al centre.</li> </ul>  |
| <p>2.4 Potenciar la competència social i ciutadana de l'alumnat.</p>  | <ul style="list-style-type: none"> <li>- Inclusió en els Plans de treball d'accions orientades a potenciar l'anàlisi crítica i la presa de decisions.</li> <li>- Relació d'actuacions que promouen l'ajuda entre iguals al centre.</li> </ul>   |
| <p>2.5 Educar en el valor de la norma i potenciar la participació de l'alumnat en la seva elaboració.</p>                                       | <ul style="list-style-type: none"> <li>-Participació de l'alumnat en l'elaboració de les normes d'aula en el marc de la tutoria.</li> <li>-Existència d'espais perquè els representants dels alumnes participin, si s'escau, en l'elaboració de les normes del centre (Consell de Petits i Grans).</li> </ul> |

3. Potenciar l'equitat i el respecte a la diversitat de l'alumnat en un marc de valors compartits.

| OBJECTIUS ESPECÍFICS  | INDICADORS   |
|---|--|
| <p>3.1 Garantir una bona incorporació dels nous membres de la comunitat escolar.</p>  | <ul style="list-style-type: none"> <li>-Existència i difusió de protocols d'acollida de qualsevol membre de la comunitat escolar (alumnat, famílies, mestres, PAS,...).</li> <li>-Relació d'activitats en el marc de la tutoria per a l'acollida del nou alumnat ( visita als diferents espais de l'escola, entrada progressiva, entrega de material,...).</li> <li>-Existència d'un protocol específic per a l'acollida de l'alumnat nouvingut i les seves famílies (Pla d'acollida).</li> </ul>  |
| <p>3.2 Promoure una cultura inclusiva que respecti i valori les diferències en un marc de valors compartits.</p>  | <ul style="list-style-type: none"> <li>-Relació d'estratègies metodològiques a l'aula que afavoreixen la interrelació dels alumnes.</li> <li>-Relació d'accions orientades a fomentar el coneixement mutu.</li> <li>- Relació d'accions per visibilitzar les diferents cultures existents al centre.</li> <li>-Orientació acadèmica i professional no estereotipada per raons de gènere, origen o altres condicions raons personals i/o socials.</li> <li>-Existència d'unes pautes d'ús de llenguatge inclusiu.</li> <li>-Participació dels alumnes en algunes activitats amb ajuda dels nois i noies de l'institut.</li> </ul> |
| <p>3.3 Gestionar la diversitat cultural i religiosa d'acord amb les orientacions de la Guia per el respecte a la diversitat de creences als centres educatius de Catalunya.</p> | <ul style="list-style-type: none"> <li>-Difusió als professionals del centre dels continguts de la Guia per el respecte a la diversitat de creences als centres educatius de Catalunya.</li> </ul>   |

|  |  |
|--|--|
| 3.4 Potenciar l'educació intercultural.  | -Actuacions normalitzades a les aules per visibilitzar la diversitat al centre (cançons i contes en altres llengües, costums propis,...).<br>-Participació de les famílies a la Festa de les Cultures.<br>-Participació en projectes d'intercanvi. |
| 3.5 Prevenir l'absentisme i facilitar la reincorporació de l'alumnat absentista. | -Índex d'absentisme.<br>-Índex d'abandonament escolar.   |
| 3.6 Promoure la participació de l'alumnat en les activitats extraescolars.       | -Actuacions per facilitar la realització d'activitats extraescolars (demanda de beques, gestió d'horaris,...).<br>-Percentatge d'alumnes que realitzen activitats extraescolars en el centre educatiu.   |

4. Fomentar la cultura del diàleg com a eina bàsica en la gestió del conflicte.

| OBJECTIUS ESPECÍFICS  | INDICADORS  |
|---|---|
| 4.1 Sensibilitzar a la comunitat escolar en la importància del valor del diàleg i la gestió positiva dels conflictes. | -Relació d'actuacions de sensibilització portades a terme.<br>(conversa en petit grup, conversa en gran grup, resolució positiva dels conflictes...).                     |
| 4.2 Entendre la mediació com una eina que pot afavorir la resolució de conflictes.                                    | -Possibilitar la mediació per tal de resoldre de manera positiva els conflictes.<br>-Sectors de la comunitat que hi participen: Mestres, PAS, Espai de menjador, Acollida |

5. Fomentar una cultura de la pau i la no-violència, juntament amb els valors que fan possible preservar i enriquir la vida de totes les persones.

| OBJECTIUS ESPECÍFICS  | INDICADORS   |
|---|--|
| 5.1 Formar l'alumnat perquè siguin capaços d'informar-se, entendre i analitzar críticament situacions de conflicte social, de violència i de pau. | -Incorporació en el currículum de continguts sobre els drets humans i la comprensió crítica del món. |

|  |   |
|--|---|
| <p>5.2 Elaborar una estructura organitzativa i una gestió de recursos que afavoreixin la convivència i el clima escolar.</p>                         | <ul style="list-style-type: none"> <li>-Existència de mesures per a l'acció tutorial compartida dins els equips docents (cicle per parlar de nens, reforços a les aules, ...).</li> <li>-Existència d'estratègies per promoure la tutoria entre iguals.</li> <li>-Existència de pautes d'organització dels espais per afavorir la convivència.</li> <li>-Existència d'espais de relació informal per als diferents col·lectius del centre (sopars, xerrades, sortides al teatre, cinema, dinars,...).</li> </ul>  |
| <p>5.3 Potenciar la participació de tots els sectors de la comunitat escolar com a element bàsic per garantir la convivència i el clima escolar.</p> | <ul style="list-style-type: none"> <li>-Existència de comissions mixtes integrades per membres dels diferents sectors de la comunitat escolar.</li> <li>-Grau de participació de les famílies en l'elaboració d'activitats de centre.</li> <li>-Existència del delegat/da d'aula.</li> <li>-Existència de reunions periòdiques de l'equip directiu amb l'AMPA.</li> <li>-Participació de l'AMPA en els processos d'acollida de les famílies ( Presentació de a les Portes Obertes, Presentació a la Reunió de juny, Entrega d'un fulletó informatiu,...).</li> <li>-Actes comunicatius.</li> </ul>  |
| <p>5.4 Afavorir els canals de comunicació del centre educatiu com a elements facilitadors de la convivència i el clima escolar.</p>                  | <ul style="list-style-type: none"> <li>-Existència d'un Pla de Comunicació.</li> <li>-Relació d'eines i canals de comunicació entre els diversos sectors de la comunitat educativa (Informacions a les aules, taulell d'informacions, correu electrònic, DINANTIA, WhatsApp de delegats, etc..).</li> <li>-Existència de canals de comunicació entre les famílies i els seus representants al Consell d'Escola.</li> <li>-Existència de canals de comunicació entre els mestres i els seus representants al Consell d'Escola.</li> <li>- Existència de canals de comunicació entre el personal d'administració i serveis i el seu representant al Consell d'Escola.</li> <li>-Relació d'estratègies de projecció i comunicació externa del centre ( web, blocs, etc...).</li> </ul> |



## 10. EDUCACIÓ EN COEDUCACIÓ

Un altre dels elements important que tindrem en compte per a treballar la resolució i mediació de conflictes és la coeducació. Que segons el Departament d'Ensenyament (2017, p. 32) la defineix com *“l’acció educativa fonamentada en el reconeixement de les potencialitats i individualitats de les nenes i els nens, i de les noies i els nois, independentment del seu sexe o orientació sexual, potenciant així la igualtat real d’oportunitats. La coeducació cerca l’eliminació de tota mena de discriminació per raó de gènere o d’orientació sexual i el respecte per la diversitat de l’alumnat.”*

Treballem aquest concepte, per disminuir i/o eliminar les relacions que es poden establir de poder, d’abús i els estereotips establerts i així aconseguir relacions més justes i plurals.

L’escola disposa d’un responsable de coeducació al Consell .

Les actuacions que es realitzaran a l’àmbit d’aula serien:

- Promoure el respecte i la no discriminació en quant a raons de gènere, sexe, identitat sexual, etc.
- De tal manera que s’emprarà un llenguatge inclusiu, es treballaran aspectes relacionats amb la temàtica (diferents identitats de gènere, identitats sexuals, diversitat familiar, educació afectiva i sexual).
- Al llarg de la realització i participació de les activitats del centre, es promou la participació igualitària i lliure d’estereotips.

Actuacions a nivell de centre:

- Vinculació i comunicació amb les famílies per a treballar els conceptes detallats anteriorment esmentats. Per tal de transmetre els conceptes i continguts, es realitzaran xerrades, una als mestres i professionals implicats i, per altra banda a les famílies.
- 
- Incorporació de protocols de detecció i actuació en el cas d’observar una possible situació de violència masclista o homòfoba.
- Es faran conèixer protocols com el que ens ofereix el Circuit Barcelona contra la violència vers les dones, en el qual ens mostren un protocol de valoració del risc de violència de parella contra la dona. A més, es cercarà documentació i informació per tal de realitzar una prevenció de la violència masclista en l’àmbit educatiu.
- Per tal de disminuir i fins i tot eliminar situacions de discriminació es treballarà amb els professionals de l’escola per a la no utilització de vocabulari i llenguatge no sexista.
  - Incloure en les Normes d’Organització i Funcionament de Centre (NOFC) normes relacionades amb el respecte a tothom i la no discriminació per causes relacionades amb la identitat de gènere o l’orientació afectivoemocional.
  - Fer conèixer a tota la comunitat educativa i aplicar els “protocols de prevenció, detecció i intervenció enfront situacions d’odi i discriminació i el d’assetjament escolar a persones LGBTI en cas de conflicte greu amb l’alumnat per motius



d'identitat de gènere, expressió de gènere o orientació afectivosexual", els quals ens ofereix el Departament d'Ensenyament (2017, p. 34).

Actuacions a nivell d'entorn:

- Sensibilització a les famílies sobre la coeducació i tots els conceptes i idees que aquest comporta. De tal manera que es realitzaran xerrades i se'ls hi oferirà informació per tal de conèixer i detectar qualsevol situació de violència masclista o per causa d'expressió de gènere.
- Coordinació amb entitats socials, les quals poden ajudar a fomentar i potenciar la coeducació entre tota la comunitat educativa.

## 11. ÒRGANS, COMISSIONS I ESTRUCTURES DE CENTRE QUE FOMENTEN LA CONVIVÈNCIA AL CENTRE

### COMISSIÓ DE CONVIVÈNCIA DEL CENTRE

El Consell Escolar del Centre ha de constituir una comissió de convivència, que té com a finalitat garantir una aplicació correcta del Projecte de Convivència del Centre i col·laborar en la planificació de mesures preventives i en la mediació escolar.

El NOFC (Normes i organització de funcionament de centre) determina el nombre de representants que integren la Comissió de Convivència, el procés d'elecció, les seves funcions i la vinculació entre aquesta i el consell escolar.

En qualsevol cas la comissió de convivència ha d'estar integrada per un nombre igual de professors/res que de pares/mares entre els membres d'aquests sectors del consell escolar del centre, i el director o la directora del centre que la presideix. Així mateix, en les seves sessions hi poden participar altres professionals, amb veu i sense vot, quan la temàtica a tractar així ho aconselli. De tal manera que permet oferir diferents punts de vista i perspectives d'una mateixa problemàtica, per tal de trobar la millor solució possible a qualsevol problemàtica. En el nostre centre està conformat per:

- 2 Representants del Consell escolar del sector famílies
- 2 Representants del Consell escolar del sector mestres
- El secretari amb veu però sense vot.
- Cap d'Estudis
- Direcció com Presidència de la Comissió.

El consell escolar ha d'avaluar els resultats de l'aplicació de les normes de convivència del centre, analitzar els problemes detectats en la seva aplicació efectiva i proposar l'adopció de les mesures per a la seva resolució.

El claustre de professors ha de conèixer la resolució de conflictes disciplinaris i la imposició de sancions, i ha de vetllar perquè aquestes s'atinguin a la normativa vigent. La direcció del centre és l'encarregada d'informar al claustre i a inspecció.

### **FUNCIONS DE LA COMISSIÓ DE CONVIVÈNCIA**

- Formular la proposta de Projecte de Convivència i les seves adaptacions i modificacions posteriors.
- Efectuar el seguiment i la coordinació de l'aplicació del Projecte de Convivència escolar durant tot el curs.
- Coordinar les iniciatives dels sectors de la comunitat educativa envers el foment de la convivència, per donar-los coherència i sentit global.
- Elevar al Consell Escolar qualsevol suggeriment i/o proposta per millorar la convivència al centre i prevenir els conflictes.
- Ha de col·laborar en la planificació, l'aplicació i el seguiment del Projecte de Convivència.
- Participar activament de la resolució dels casos de problemes greus de convivència. dels expedients disciplinaris i vetllar per l'acompliment dels mateixos.

## 12. ALTRES ESTRUCTURES DE COORDINACIÓ I FUNCIONAMENT QUE FOMENTEN LA BONA CONVIVÈNCIA AL CENTRE.

|   |
|---|
| <b><u>CONSELL DE DIRECCIÓ</u></b>   |
| <b>Membres</b>  |
| <ul style="list-style-type: none"> <li>▪ Equip directiu</li> <li>▪ Coordinadors/es de cada cicle</li> </ul>   |
| <b>Organització/funcions</b>  |
| <ul style="list-style-type: none"> <li>▪ L'equip directiu es quin presenta el tema a tractar i després es prenen decisions consensuades.</li> </ul>   |
| <b>Objectius</b>  |
| <ul style="list-style-type: none"> <li>▪ Element de lideratge distribuït</li> <li>▪ Equip assessor de l'equip directiu</li> <li>▪ Fer de portant veu dels diferents cicles</li> <li>▪ Capacitat d'iniciativa.</li> <li>▪ Compartir informació econòmica.</li> <li>▪ Tractar temes rellevants de la comunitat educativa.</li> <li>▪ Prendre decisions de caràcter urgent.</li> </ul> |
| <b>Freqüència de trobades</b>   |
| <b>Segons les necessitats</b>   |

|  |
|--|
| <b><u>CONSELL DE DELEGATS</u></b>  |
| <b>Membres</b>   |
| <p>Un membre de l'equip directiu<br/>         De P5 a 2n dos representants de cada classe<br/>         A partir de 3r un representant de cada classe</p>   |
| <b>Organització/funcions</b>   |
| <p><b>El membre de l'equip directiu planteja un tema a tractar amb l'alumnat, que primer han treballat a l'aula amb el tutor/a.</b><br/> <b>Un cop recollida l'opinió del grup, es fa un retorn en el consell.</b><br/> <b>En el consell es fa un recull de propostes, i entre tots els membres es decideixen les que es duran a terme.</b><br/> <b>Finalment, és fa un retorn al grup-classe.</b></p> |
| <b>Objectius</b>   |

Implicar a l'alumnat en fer propostes per a la millora del centre escolar.  
Donar veu a les preocupacions i demandes de l'alumnat.  
Prendre decisions sobre les propostes.

**Freqüència de trobades**

Un cop al mes.

**CONSELL DELS INFANTS DE BADALONA**

**Membres**

- Representant de l'Ajuntament
- un alumne/a de cada classe de 5è o de 6è de Badalona
- un o dos mestres que intervinguin a 5è (només participen a la primera i última reunió)

**Organització/funcions**

- El representant de l'Ajuntament planteja un tema a tractar o fa una proposta a l'alumnat.
- Un cop recollida l'opinió del Consell o la proposta, el/la representant fa un retorn al seu grup classe.
- El grup-classe treballa el tema plantejat.
- Finalment, els representants fan un retorn al Consell.

**Objectius**

- Implicar a l'alumnat en fer propostes per a la millora de Badalona.
- Donar veu a les preocupacions i demandes de l'alumnat.
- Prendre decisions sobre les propostes.

**Freqüència de trobades**

- Dues reunions al trimestre

**GRUP DE TREBALL ENLLAÇ**

**Membres**

- Direccions/Cap d'estudis de l'institut Júlia Minguell, Rafael Casanova, Rafael Alberti i Pere de Tera.

**Organització/funcions**

- Formació: La Cap d'estudis de l'institut planteja un tema
- i sobre aquest cada escola presenta la seva forma d'actuar i es comparteix.
- Lectura (maleta): dinamització de la lectura per part dels alumnes de la ESO als alumnes de 6è.
- Revista enllaç: els caps d'estudis del grup de treball decideixen la temàtica.

- Activitat ordinadors: els alumnes de 3r d'ESO venen a ensenyar aspectes bàsics informàtics als alumnes de 6è.
- Traspàs: tutors/es de 6è fan traspàs a 1r d'ESO (per tenir en compte per la barreja) i a mitjans del 1r trimestre els tutors/es de 1r d'ESO fan una devolució a l'escola de l'adaptació dels alumnes a l'institut.

Portes obertes (alumnes): l'institut prepara activitats (experiment, recorregut institut, power point...) per rebre als alumnes de 6è i que coneguin l'institut

#### **Objectius**

- Treballar i reflexionar sobre
- possibles canvis metodològics o de contingut tenint en compte les fortaleses i debilitats detectades a l'institut.
- Fer seguiment dels nens de primer de la ESO de les escoles, i fortaleses i debilitats amb les que es trobaven en el nou entorn.
- Vincular escola-institut

#### **Freqüència de trobades**

- En funció de les activitats que es duen a terme.

### **GRUPS DE TREBALL BADALONA**

#### **Membres**

- **Especialistes dels centres de Badalona**

#### **Organització/funcions**

- Es reuneixen diferents especialistes de les escoles per treballar de manera conjunta les propostes pedagògiques (dansa, cantània, Badaesport, English day...).

#### **Objectius**

- Treballar conjuntament entre escoles la mateixa proposta.
- Fomentar la interacció dels alumnes de diferents escoles.

#### **Freqüència de trobades**

- **1 cop al mes.**

### **GT DIRECTORS, GT CAP D'ESTUDIS, GT SECRETARIS.**

#### **Membres**

- Membres Equips directius (en funció del acoimissió)

#### **Organització/funcions**

- Es reuneixen els diferents membres de l'equip directiu de les escoles de Badalona, segons el càrrec per tractar de manera conjunta temes comuns d'organització.

**Objectius**

- Treballar conjuntament entre escoles un mateix tema,
- Posar en comú les diferents maneres que té cada escola de dur a terme un projecte.
- Cercar formacions específiques per a cada càrrec en funció de les necessitats detectades.

**Freqüència de trobades**

- 1 cop al mes.

**GT EDUCACIÓ ESPECIAL , SIEI I AULA D'ACOLLIDA**

**Membres**

- Mestres d'educació especial, educadora i mestres d'aula d'acollida, l'equip de l'EAP i equip LIC.

**Organització/funcions**

- Es reuneixen diferents especialistes de les escoles per tractar temes pedagògics i per compartir experiències. A vegades entre docents i a vegades amb experts.

**Objectius**

- Treballar conjuntament entre escoles el mateix tema(altes capacitats, TEA,dislèxia...).
- Fomentar la interacció dels professionals de les diferents escoles.

**Freqüència de trobades**

- 1 cop al mes.

**AMPA**

**Membres**

- Mares i pares voluntaris del centre

**Organització/funcions**

Formats com organització amb els càrrecs mínims de:

- Presidència
- Tresoreria

**Objectius**

- Fomentar la participació de les famílies al centre
- Dinamitzar el pati obert
- Dinamitzar l'horari d'extraescolars
- Promoure activitats culturals i de cohesió d'entorn

**Freqüència de trobades**

- En funció de la seva organització interna

## FAMILIARS DELEGATS

### **Membres**

- Mares/Pares que es presenten com a delegats de curs classe (2 per aula)

### **Organització/funcions**

- Cada any a la reunió inici de curs es presenten 2 voluntaris per aula.
- Ajuden en les comunicacions a les famílies i s'ajuden entre ells per gestionar l'organització dels tallers escola-família amb l'ajuda de l'AMPA:
- L'AMPA té un grup de what's App per anar facilitar les comunicacions.

### **Objectius**

- Millorar la comunicació escola família.
- Agilitzar l'organització de diferents col·laboracions.
- Crea una xarxa de treball de famílies
- Donar suport entre les famílies dels grups aula.

### **Freqüència de trobades**

- 1 reunió a l'AMPA a principi de curs
- En funció de les necessitats.

## CONSELL ESCOLAR

### **Membres**

- El director o directora, que el presideix.
- El cap o la cap d'estudis.
- Un o una representant de l'ajuntament de la localitat on es troba situat el centre.
- El secretari o secretària del centre que assisteix amb veu i sense vot i exerceix la secretaria del consell.
- Els i les representants del professorat s'elegeixen pel claustre.
- Els i les representants de l'alumnat i dels pares i mares o tutors, elegits respectivament per ells i entre ells.
- Un o una representant del personal d'administració i serveis, elegit per i entre aquest personal.

### **Organització/funcions**

Els membres del consell escolar són elegits per un període de quatre anys i es renoven per meitats cada dos anys.

El consell escolar ha d'aprovar les seves normes de funcionament. En allò que no estigui previst s'han d'aplicar les normes reguladores dels òrgans col·legiats de l'Administració de la Generalitat.

El consell escolar del centre es reuneix preceptivament una vegada al trimestre i sempre que el convoca el director o directora del centre o ho sol·licita al menys un terç de les seves persones membres. A més, s'ha de fer una reunió a principi de curs i una altra a la seva finalització.

El consell escolar actua normalment en ple. Es poden constituir comissions específiques d'estudi i informació, a les quals, en tot cas, s'hi ha d'incorporar la direcció del centre, o en la seva representació, un altre òrgan unipersonal de direcció, un professor o professora, i un alumne o alumna o un representant o una representant de les mares i els pares. Els centres de titularitat pública, a més, hi ha d'haver preceptivament una comissió econòmica que supervisa la gestió econòmica del centre.

A nivell organitzatiu, el Consell Escolar es reuneix en les següents comissions:

- Convivència
- Econòmica
- Permanent
- Menjador

### **Objectius**

- Participar en l'aprovació del projecte educatiu i les seves modificacions. El consell escolar ha de ser consultat pel director de manera preceptiva per valorar la proposta del projecte educatiu i manifestar el seu suport amb una majoria de les tres cinquenes parts dels membres.
- Participar en l'aprovació de la programació general anual, de les normes de funcionament i de la gestió econòmica del centre. El consell escolar ha de ser consultat de manera preceptiva per valorar cada una de les propostes i manifestar el seu suport per majoria simple dels membres.
- Avaluar l'aplicació del projecte educatiu i de les seves modificacions així com de la resta de documents de gestió del centre.
- Aprovar les propostes d'acords de coresponsabilitat, convenis i altres acords de col·laboració del centre amb entitats i institucions.
- Intervenir en el procediment d'admissió d'alumnes.
- Participar en el procediment de selecció i en la proposta de cessament del director o directora.
- Intervenir en la resolució dels conflictes i, si escau, revisar les sancions als alumnes.
- Aprovar les directrius per a la programació d'activitats escolars complementàries i d'activitats extraescolars, i avaluar-ne el desenvolupament.
- Participar en les anàlisis i les avaluacions del funcionament general del centre i conèixer l'evolució del rendiment escolar.
- Aprovar els criteris de col·laboració amb altres centres i amb l'entorn.
- Qualsevol altre que li sigui atribuïda per les normes legals o reglamentàries.

### **Freqüència de trobades**

- Un cop al trimestre

## **COMISSIÓ DE GRADUACIÓ 6È**

### **Membres**

- Mestre de 5è
- Mestre de 6è
- 2 representants famílies
- Direcció/Cap d'estudis i secretari



**Organització/funcions**

- Durant el 2n trimestre es fa una reunió per acabar d'acordar el funcionament de l'acte de comiat.
- S'escolten les propostes de les famílies, tenint en compte el pacte previ que ja hi ha establert a l'escola.

**Objectius**

- Organitzar el comiat de 6è.

**Freqüència de trobades**

- Una trobada al maig. (si cal es fa una segona).

**COMISSIÓ AMPA+CONSELL DE DIRECCIÓ**

**Membres**

- 2 representants de l'AMPA
- Consell de direcció

**Organització/funcions**

- Abans de cada festivitat o acta, on es preveu que es necessita l'ajuda de les famílies, es convoca una reunió per tal d'organitzar conjuntament aquests dies.

**Objectius**

- Organitzar totes les festes de l'escola on es necessita la col·laboració de l'AMPA.

**Freqüència de trobades**

- Un cop al trimestre
- En tots els actes i festivitats on calgui ajuda de l'AMPA (Carnestoltes, Sant Jordi, Nadal...)

**COORDINADORA LIC:**

**Membres**

Un mestre/a del claustre

**Organització/funcions**

- Al llarg del curs es mantenen reunions presencials i coordinació per correu amb l'assessora LIC.
- Es revisa el Pla d'Acollida d'alumnes i el de mestres.
- Es supervisa i vetlla per l'aplicació del pla d'acollida quan arriba alumnat nouvingut a l'escola.
- Es contacta amb la intèrpret d'urdú i panjabi cada vegada que s'ha de realitzar una entrevista amb una família que no poden comunicar-se ni entendre el català o castellà.

- S'organitza el berenar multicultural.

### **Objectius**

- Vetllar per l'aplicació del Pla d'acollida.
- Promoure actuacions que potenciïn la convivència i cooperació entre alumnes de diferents cultures.
- Impulsar activitats complementàries i extraescolars que promoguin l'ús de la llengua catalana.
- Revisar i actualitzar el Pla Lingüístic quan és necessari.
- Col·laborar en la presa de decisions per a l'elaboració dels plans individuals de l'alumnat nouvingut i els ajustaments curriculars corresponents.
- Participar en la comissió d'atenció a la diversitat.
- Promoure el coneixement de la diversitat lingüística del centre, de Catalunya i del món.

### **Freqüència de trobades**

Acostuma a fer-se una coordinació mínima al trimestre amb l'assessora LIC.

**13. FESTES I CELEBRACIONS QUE FOMENTEN LA BONA CONVIVÈNCIA AL CENTRE.**

| LA CASTANYADA                 |  |   |   |
|-------------------------------|--|---|---|
|                               | ORGANITZACIÓ   | TEMPORITZACIÓ   | PARTICIPANTS  |
| Educació Infantil             | S'organitza en dos dies fent activitats individuals a classe, amb el cicle i conjuntes, el dia 31, amb la resta de l'escola.   | 30 d'octubre matí:<br>Fem panellets a la classe.<br>P3: magdalena;<br>P4 panellets tradicionals i<br>P5 dolços Halloween.<br>31 d'octubre al matí:<br>Expliquem contes:<br>P3: 'El gegants castanyer';<br>P4 'Castanyes i cargols amb banyes' i<br>P5 'La Maria Castanya'..<br>Esmorzem en rotllana per cursos al pati i es demana a les famílies que portin esmorzar de tardor: moniato, panellets, fruites de tardor.<br><b>31 d'octubre a la tarda:</b> venen les Castanyeres i ens reparteixen les paperines de les castanyes torrades (demanem que 2 estiguin pelades) a la pista i ballem amb la resta de l'escola. | Tutors/es, TEI, mestres de reforç, personal de diversitat, Equip Directiu i AMPA. |
| Cicle Inicial                 | S'organitza en un dia. Per la tarda L'AMPA s'encarrega de torrar les castanyes i preparar les paperines. Les mares es disfressen de castanyeres i reparteixen les castanyes. | 31 d'octubre matí:<br>Representació intercicles de la cançó d'anglès.<br>Es realitzen activitats i tallers relacionats amb la festivitat.<br>31 d'octubre a la tarda:<br>Es fa una activitat a la PDI. Va veure Info-k sobre l'origen de la castanyada, per entendre d'on ve i trobar semblances i diferències amb Halloween. Es va comparar com es celebra la castanyada a altres països.  | Tutors/es, mestres de reforç, personal de diversitat, Equip Directiu i AMPA.      |
| Cicle Mitjà<br>Cicle Superior | Es mengen les castanyes i es posa música per fer ball conjunt.   | 31 d'octubre matí:<br>Representació intercicles de la cançó d'anglès.<br>Es realitzen activitats i tallers relacionats amb la festivitat.<br>31 d'octubre a la tarda:<br>A cada aula es llegeix un conte de por. Després es baixa al pati i cada nivell es posa en una rotllana.  |   |

| NADAL             |  |  |  |
|-------------------|--|--|--|
|                   | ORGANITZACIÓ   | TEMPORITZACIÓ  | PARTICIPANTS   |
| Educació Infantil | TALLER DE POSTALS  | Última setmana:<br>Taller de Postals: 3 pares i/o mares ens ajuden a confegir les postals de Nadal d'intercanvi amb escoles de Badalona (un matí i una tarda)  | Tutors/es, mestres de reforç, TEI, personal de diversitat, ED. |
|                   | CARTA ALS REIS   | Una tarda: Donem la carta pels reis al Patge Reial al menjador. Fem foto de grup i ens donen caramels.   |  |
|                   | CAGUEM EL TIÓ  | Penúltim dia: Fem cagar el Tió per cursos al vestíbul de P4 i P5.  |  |
| Cicle Inicial     | CANTATA DE NADALES<br>Les famílies acompanyen els infants al Teatre Blas Infante on cantem per nivell una nadala en català i P5 una més en anglès. Tornem a l'escola en autocar. | L'últim dia: Cantem les nadales per nivell al teatre.<br>A l'escola caguem el Tió amb un representant per curs.<br>Esmorzem al pati (pista) els dolços que ens ha cagat el Tió (neules i torrons amb galetes Maria). |  |
|                   | POSTALS DE NADAL: INTERCANVI (AMPA)  | 3 pares i/o mares per classe ens ajuden a confegir les postals de Nadal d'intercanvi amb escoles de Badalona (una tarda).  |  |
|                   | CARTA ALS REIS   | Una tarda: Donem la carta pels reis al Patge Reial al menjador. Fem foto de grup i ens donen caramels.   |  |
|                   | CAGUEM EL TIÓ  | Penúltim dia: per nivells caguem el tió a la sala de mestres del 1r pis.   |  |
|                   |  | Últim dia: Recitar poema de Nadal i donar una moneda de xocolata.  | Tutors/es, mestres de reforç, personal de diversitat, ED.      |

|                |   |   |   |
|----------------|---|---|---|
|                | CANTATA DE NADALES<br>Anem i tornem caminant des de l'escola fins al teatre. Canten dos cançons per nivell. | Esmorzem a la classe. Cantem les nadales al teatre. Juguem al pati.                               |   |
| Cicle Mitjà    | POSTALS DE NADAL:<br>INTERCANVI (AMPA)  | Durant la última setmana: a les sessions de plàstica es realitza la postal.                       | Tutors/es, mestres de reforç, personal de diversitat, ED. |
| Cicle Superior | CANTATA DE NADALES<br>Anem i tornem caminant des de l'escola fins al teatre. Canten dos cançons per nivell. | Últim dia: Amic invisible. Esmorzem turrans a la classe. Jocs de taula. Cantem nadales al teatre. |   |

| LA PAU            |   |  |  |
|-------------------|---|--|--|
|                   | ORGANITZACIÓ  | TEMPORITZACIÓ  | PARTICIPANTS   |
| Educació Infantil | Visionem diferents curts i fem conversa sobre ells amb dibuix final | Matí: Visionem vídeos<br>Treball en equip<br><a href="https://www.youtube.com/watch?v=fULBjv0fS2A">https://www.youtube.com/watch?v=fULBjv0fS2A</a><br><a href="https://www.youtube.com/watch?v=BfcubrX8_OI">https://www.youtube.com/watch?v=BfcubrX8_OI</a><br>El pont<br><a href="https://www.youtube.com/watch?v=t5uLyvHlad0">https://www.youtube.com/watch?v=t5uLyvHlad0</a><br><br>Convivència<br><a href="https://www.youtube.com/watch?v=u5651tdwyXo">https://www.youtube.com/watch?v=u5651tdwyXo</a><br><br>Empatia<br><a href="https://www.youtube.com/watch?v=nWh5MHf7wxQ">https://www.youtube.com/watch?v=nWh5MHf7wxQ</a><br><br>Amistat<br><a href="https://www.youtube.com/watch?v=wU2PXit6ixQ">https://www.youtube.com/watch?v=wU2PXit6ixQ</a><br><a href="https://www.youtube.com/watch?v=5QI1Jtdtq6s">https://www.youtube.com/watch?v=5QI1Jtdtq6s</a> | Tutors/es, mestres de reforç, TEI, personal de diversitat, ED. |

|          |  |  |   |
|----------|--|--|---|
|          |  | <a href="https://www.youtube.com/watch?v=4INwx_tmTKw">https://www.youtube.com/watch?v=4INwx_tmTKw</a>  |   |
|          |  | Tarda:<br>Sortim a la pista , amb la resta de l'escola i fem dibuixos amb guixos al terra, ens fem abraçades i ballem.   |   |
| Primària | Matí: treball de la PAU a través de curts, dinàmiques, vídeos...<br>Tarda: a la pista tota l'escola fem dinàmica pactada i pintem amb guixos al terra. | Es fan diferents propostes relacionades amb la Pau (cançons, visualització de vídeos, activitats, dinàmiques, debats/reflexions, manualitats...).<br>A 1r s'explica el conte "Em dic Pau" i a 2n el conte "Sr Pau i Sra Guerra". | Tutors/es, mestres de reforç, personal de diversitat, ED. |

| CARNAVAL          |   |   |  |
|-------------------|---|---|--|
|                   | ORGANITZACIÓ  | TEMPORITZACIÓ   | PARTICIPANTS   |
| Educació Infantil | 6è elabora el pregó de Carnestoltes i convida a tota l'escola a fer-se una foto amb el rei de la festa.<br>Per cursos ens col·loquem al pati gran (pista davant porxo d'Avda Sanatori)<br>Diuen les consignes que hem de seguir durant tota la setmana.<br>Taller de disfresses amb les famílies. | Dilluns matí: Escoltem pregó de 6è i ballem una mica.<br>Dimarts, dimecres i dijous matí: Venim a l'escola seguint la consigna marcada pel rei Carnestoltes.<br><br>Dos tardes durant la setmana:<br>Taller de disfresses amb famílies: elaborem els tres complements de la disfressa.<br><br>Divendres tarda:<br>RÚA: per cursos sortim de l'escola i fem una volta pel barri (recorregut més curt que el que fa Primària). En arribar a l'escola ballem a la pista. | Tutors/es, mestres de reforç, TEI, personal de diversitat i famílies, ED i AMPA. |
| Primària          | Rúa de disfresses pel barri des de P3 fins 6è. Infantil realitza una rua més curta arribant primer a l'escola.<br>L'AMPA confecciona el Carnestoltes.   | Dilluns matí: Escoltem pregó de 6è i ballem una mica.<br>De dimarts a dijous: Venim a l'escola seguint la consigna que ens ha donat el rei Carnestoltes.<br><br>Divendres tarda:<br>RUA. Per cursos sortim de l'escola i fem una volta pel barri. En  | Tutors/es, mestres de reforç, personal de diversitat, ED i AMPA.                 |

|  |  |                                       |  |
|--|--|---------------------------------------|--|
|  |  | arribar a l'escola ballem a la pista. |  |
|--|--|---------------------------------------|--|

| DIA DE LA DONA    |   |  |  |
|-------------------|---|--|--|
|                   | ORGANITZACIÓ  | TEMPORITZACIÓ  | PARTICIPANTS   |
| Educació Infantil | Per nivell expliquem perquè celebrem aquest dia i perquè escollim el color lila.<br>Escoltem un conte, mirem un vídeo i fem dibuix sobre una dona important a la nostra vida. | Matí: vídeos i conversa.<br>P3 un mural amb pintura lila.<br>P3: Conte: 'La súper Lola' "Super Lalo"<br>P4: Conte: 'Ungles pintades' i video<br>La desigualdad de género NO es un juego de niños , "experiment" amb nens :<br><a href="https://www.youtube.com/watch?v=aLDTy5VQOF0">https://www.youtube.com/watch?v=aLDTy5VQOF0</a><br>P5: La desigualdad de género NO es un juego de niños , "experiment" amb nens :<br><a href="https://www.youtube.com/watch?v=aLDTy5VQOF0">https://www.youtube.com/watch?v=aLDTy5VQOF0</a><br>Cuento keremoske:<br><a href="https://www.youtube.com/watch?v=kvYAmgGpN2Q">https://www.youtube.com/watch?v=kvYAmgGpN2Q</a><br><br>Tarda:<br>Fem un dibuix sobre una dona important a la nostra vida. | Tutores, TEI i reforços d'infantil.                  |
| Cicle Inicial     | Durant el dia es treballa a partir de vídeos, contes, reflexions i dinàmiques de grup.  | 1r i 2n: Cuento keremoske:<br><a href="https://www.youtube.com/watch?v=kvYAmgGpN2Q">https://www.youtube.com/watch?v=kvYAmgGpN2Q</a><br>Vídeo experiment caramels i debat.<br>Visionat pel·lícula Mulan i treball posterior.  | Tutores, mestres de reforç i personal de diversitat. |
| Cicle Mitjà       | Durant el dia es treballa a partir de contes, cançons, reflexions i dinàmiques de grup.   | 3r<br>Matí:<br>Rol de les protagonistes de diferents contes tradicionals, revisant els estereotips. Després es reescriu el rol de la protagonista o els finals dels contes i es dibuixa com serien les protagonistes ideals. Es fa la lectura del relat de la vida de la Rosa Sensat.<br>4t<br>Matí:<br>Llegir el conte "Quan les nenes volen alt" a l'estona de lectura. A partir de "Contes de bona nit per a nenes rebels" i altres contes de dones, per parelles buscar dones que havien fet coses destacables i fer un petit projecte d'investigació.   | Tutores, mestres de reforç i personal de diversitat. |

|                |   |  |   |
|----------------|---|--|---|
|                |   | <p>Escollar la cançó “no controles” i fer una reflexió.<br/>Acabar fent una banderola de la “dona de la meua vida”.</p>  |   |
| Cicle Superior | <p>Durant la setmana es treballa a partir de lectures i vídeos diferents dones.</p> <p>El dia de la dona es fa activitats de recerca en treball cooperatiu.</p> | <p>Es treballa al llarg de la setmana algunes dones importants a través de comprensions textuais i biografies.</p> <p>El dia de la dona a partir de les 11:00 fem una activitat que consisteix en:</p> <p>Cada classe treballa una dona (important per la seva feina i que no ha estat reconeguda o no és gaire coneguda).</p> <p>Per petits grups dintre de l’aula treballem de manera cooperativa els següents aspectes:</p> <ul style="list-style-type: none"> <li>-Power Point amb codi QR.</li> <li>-Placa de carrer.</li> <li>-Infografia (6è es fa amb el Canva i 5è es fa de manera manual).</li> </ul> <p>El producte final és dedicar un espai del passadís a crear un carrer dedicat a la dona que hem treballat a cada classe.</p> | <p>Tutores, mestres de reforç i personal de diversitat.</p> |

| ÚLTIM DIA 2N TRIMESTRE |  |  |   |
|------------------------|--|--|---|
|                        | ORGANITZACIÓ   | TEMPORITZACIÓ  | PARTICIPANTS  |
| Educació Infantil      | <p>Cada classe fa dues mones.</p> <p>Les classes de P5, realitzen l’activitat amb 1r.</p>  | <p>Dia abans es fa la mona (pa de pessic amb nocilla), i la decoren.</p> <p>A la tarda es fa una exposició on els pares poden venir a veure les mones.</p> <p>Últim dia, a l’hora del pati, es mengen les mones.<br/>Per acabar es posa música i ballen.</p> | <p>Tutors/es d’infantil, tutors/es de 1r i mestres de reforç.</p> |
| Educació Primària      | <p>Els mestres d’EF assignen a cada nivell un material per confegir. Es fan grups de 1r a 6è barrejats i passen per totes les estacions.</p> | <p>Durant tot el matí: RECICLAJOCS al pati de l’escola.</p>  | <p>Tutors/es, mestres de reforç i personal de diversitat.</p>     |



| SANT JORDI        |  |   |   |
|-------------------|--|---|---|
|                   | ORGANITZACIÓ   | TEMPORITZACIÓ   | PARTICIPANTS  |
| Educació Infantil | Es barregen tots els alumnes d'infantil fent grups heterogenis dels tres nivells.<br>S'expliquen contes(3) i es fan tallers (3), es fa una roda perquè tothom escolti un conte i faci un taller on ens ajuden pares voluntaris.                      | El dia abans: Es visiten les paradetes de llibres que es troben al vestíbul de l'escola i n'agafem un per la classe.<br>Dia 23 matí: contes i tallers internivells.<br>Dia 23 tarda: sortim al pati de primària, organitzats per fileres asseguts al terra escoltem el premis dels Jocs Florals i 2 representants de cada grup puja buscar el diploma i un llibre.  | Tutores, TEI, reforços, suports pares i mares voluntaris.         |
| Educació Primària | Marató contes: es fan grups de 1r a 6è barrejats i van passant per cada punt on un mestre/a explica un conte que s'ha preparat. Tallers relacionats amb Sant Jordi. Cada cicle acorda les propostes dels tallers i es barregen els nens per nivells. | El dia abans: Es visiten les paradetes de llibres que es troben al vestíbul de l'escola i n'agafem un per a cada classe.<br>Dia 23 matí varia cada 2 anys: <ul style="list-style-type: none"> <li>- 1 any es celebra la marató de contes (barreja grups de 1r a 6è).</li> <li>- 1 any es fan tallers de Sant Jordi per cicles barrejant els nens (internivells).</li> </ul> Dia 23 tarda: sortim al pati, organitzats per fileres asseguts al terra veiem l'entrega de premis dels Jocs Florals i escoltem els textos guanyadors. | Tutores, mestres reforç, personal de diversitat i Equip Directiu. |

| FESTES DE MAIG    |  |   |  |
|-------------------|--|---|--|
|                   | ORGANITZACIÓ   | TEMPORITZACIÓ   | PARTICIPANTS   |
| Educació Infantil | Per cursos s'explica el conte d' El Dimoni de Badalona' i mirem fotografies del dimoni d'enguany i els anteriors. Es fa conversa i dibuix dels Dragolins (vestíbul d'infantil)   | Matí: passem al vestíbul a fer foto dels Dragolins. Expliquem el conte del Dimoni i fem dibuix del dimoni d'enguany.<br>Tarda:<br>Fem conversa sobre les Festes de Maig: Dragolins, Cremada del Dimoni....  | Tutores, TEI i mestres de reforç.                    |
| Cicle Inicial     | Els dies previs a la Cremada del Dimoni es treballa el conte, s'expliquen les festes, es treballa amb el programa de les festes, es prepara el dimoni i es fa la sortida amb autocar per anar-lo a plantar. Tornant del pont es fa l'activitat del <i>breakout</i> . | Durant la setmana: <ul style="list-style-type: none"> <li>- S'explica el conte del Dimoni i els pescadors, es fa un treball i reflexió sobre el conte.</li> <li>- Es visiten els Dragolins del vestíbul d'Infantil i es fan la fotografia.</li> <li>- S'ensenya el Dimoni actual. Cadascú pinta el dimoni i l'enganxa amb un pal per plantar-lo.</li> <li>- Es fa la sortida a la platja per visitar el Dimoni i fer la plantada.</li> <li>- Es fa una activitat de gamificació i treball cooperatiu sobre les festes de Maig (<i>breakout</i>).</li> </ul> | Tutores, mestres de reforç i personal de diversitat. |
| Cicle Mitjà       | No es realitza cap activitat relacionada amb les festes de maig.   |   |  |
| Cicle Superior    | No es realitza cap activitat relacionada amb les festes de maig.   |   |  |

| DANSES        |  |   |  |
|---------------|--|---|--|
|               | ORGANITZACIÓ   | TEMPORITZACIÓ   | PARTICIPANTS   |
| Cicle Inicial | Durant el 2n i 3r trimestre la mestra de música prepara amb 1r i 2n les danses corresponents. Es representen amb altres escoles de Badalona. | El dia que ens assignen per la nostra escola anem amb autocar al Pavelló Olímpic de Badalona. L'alumnat de 1r i 2n de Primària representa les danses que han preparat amb la mestra de música i ho fan juntament amb altres escoles de Badalona. Les famílies poden anar al Pavelló per veure les danses. | Tutores, mestra de música, mestres de reforç i personal de diversitat. |

| PROJECTE FINAL                        |  |  |   |
|---------------------------------------|--|--|---|
|                                       | ORGANITZACIÓ   | TEMPORITZACIÓ  | PARTICIPANTS  |
| Educació Infantil i Educació Primària | S'exposen els treballs finals del projecte interdisciplinar. Els pares i mares poden passar a mirar a les 12:30 i a les 16:30h pel vestíbul. | Es prepara l'exposició als respectius vestíbuls de l'escola i els pares i mares poden passar a mirar a les 12:30 i les 16:30h. | Tutores, TEI, mestres de reforç i personal de diversitat. |

| BERENAR MULTICULTURAL                 |   |   |   |
|---------------------------------------|---|---|---|
|                                       | ORGANITZACIÓ  | TEMPORITZACIÓ   | PARTICIPANTS  |
| Educació Infantil i Educació Primària | La coordinadora LIC i ED acorden data (després del Ramadà) i organitzen un berenar multicultural on cada família porta un plat o menjar típic del seu país. | Una tarda de Maig o Juny (segons cau el final del Ramadà) s'organitza al pati de l'escola un berenar multicultural. Es tracta d'un espai de trobada on es munten taules i les famílies porten plats cuinats o menjar comprat i beguda per compartir un berenar amb tota l'escola. | Tutores, TEI, mestres de reforç, personal de diversitat i Equip Directiu. |

| FESTA COMIAT                          |  |  |   |
|---------------------------------------|--|--|---|
|                                       | ORGANITZACIÓ   | TEMPORITZACIÓ  | PARTICIPANTS  |
| Educació Infantil i Educació Primària | Es celebra la finalització de curs i l'arribada de les vacances amb una festa de l'aigua.<br>Acomiadem l'alumnat de 6è al porxo que dona a Santa Coloma. | Matí: es barregen els infants d'Infantil i fan jocs d'aigua al pati d'Infantil (bombolles, xeringues, galledes, pastetes, mànega...) i es barregen els infants de Primària (de 1r a 6è) i van passant per les estacions del pati de primària: proves d'aigua. Després esmorzem a l'aula i baixem a acomiadar els alumnes de 6è.<br>Els fillols de 1r entreguen als seus padrins lectors de 6è un regal per a cadascú.<br>Els alumnes de 6è fan el ball de gegants i els acomiadem amb música i ball. | Tutores, TEI, mestres de reforç, personal de diversitat i Equip Directiu. |

## 14. DETECCIÓ DE CONFLICTES

Tal i com hem anat concretant al llarg de la redacció del present Projecte de Convivència, l'energia sempre la destinarem posant la mirada en la prevenció. Tot i així, és evident que en una comunitat educativa on hi conviuen tantes persones, sempre hi haurà conflictes i relacions personals que s'hauran de cuidar. És per aquest motiu que cal prendre tot un seguit de mesures per tal de poder detectar la presència de possibles conflictes i, especialment, si es tracta de casos d'assetjament on el tipus de violència es manifesta sovint de manera molt implícita a la mirada de les persones adultes.

Per tant, caldrà tenir en compte tot un seguit d'eines de detecció que s'hauran d'anar combinant per tal de poder detectar situacions que necessitin la intervenció i l'acompanyament dels adults i de les adultes.

Les nostres principals eines de detecció són:

- l'observació directa a l'aula
- l'observació directa als diferents ambients de l'escola
- l'acció tutorial i les converses individuals i col·lectives amb l'alumnat
- les entrevistes amb les famílies
- Traspassos de tutoria.

L'objectiu de totes aquestes eines serà poder detectar qualsevol tipus de situació que generi malestar a l'alumnat i les hem de fer servir tenint també molt presents espais com l'ambient exterior, els lavabos, aules de desdoblament, espai menjador,...

### **MECANISMES PER A LA GESTIÓ I RESOLUCIÓ DE CONFLICTES.**

Per resoldre els conflictes, entesos com les conductes contràries a les normes de convivència, cal disposar d'eines adients per tal de poder-los acompanyar i solucionar.

Hem de tenir en compte que l'escola ha de ser un espai d'aprenentatge i convivència, on a vegades poden sorgir conflictes que no afavoreixin cap d'aquests dos aspectes; en relació a l'aprenentatge, podem trobar-nos en situacions conflictives per manca de rendiment o per actituds disruptives a l'aula. Son conductes disruptives que impliquen molta dedicació de temps i d'energia i que sovint afecten negativament a l'alumnat que els produeix i al professorat que els ha d'acompanyar.

També podem trobar conflictes de manca de respecte a persones de la comunitat, indisciplina, abús de poder entre iguals... Poden ser situacions que a vegades no

estan regulades per normativa, però cal evitar que les petites actuacions es facin repetitives i acabin comportant conflictes més greus.

En relació a aquests conflictes greus crearem espais de mediació, intercanvi, converses... de manera que entre la persona tutora i altres referents adults per l'infant puguin acompanyar-lo en la recerca de nous camins i de maneres de gestió del propi malestar que no atemptin contra les altres persones ni contra la convivència.

D'altra banda, trobem els conflictes greus, que serien aquelles situacions de violència verbal o física que perjudiquen notablement la convivència al centre ja que generen sentiments d'inseguretat i angoixa envers les persones de l'escola que els pateixen. En relació a aquests conflictes caldrà activar i aplicar les mesures correctores i sancionadores de les irregularitats o faltes comeses per l'alumnat que afectin la convivència contemplades a la Llei 12/2009, del 10 de juliol, d'educació en els seu article 37 i explicitades en el Decret 102/2010, de 3 d'agost, a les NOFC.

En parlar de conflictes greus ens referim a les conductes tipificades en aquest article 37; són conductes que poden afectar qualsevol membre de la comunitat educativa o dependència del centre i es poden produir en el propi centre o en el seu entorn immediat. Els conflictes greus poden tenir com a protagonistes qualsevol membre de la comunitat educativa.

A més de la sanció corresponent i de les intervencions en xarxa pertinents, sempre es poden oferir recursos complementaris, fins i tot en els casos més greus, amb la voluntat de reparar i reconciliar i així poder restablir la confiança entre les persones.

Cal destacar que el suport de la família és clau i fonamental per a la gestió dels conflictes. Hem de compartir amb les famílies les situacions de conflicte dels seus infants, com les resolen i en quin moment estan. Cal una complicitat entre l'escola i la família a l'hora d'establir pautes d'acompanyament per ajudar a la nena o al nen a situar-se en allò que és habitual segons el seu moment evolutiu.

A nivell grupal, les reunions de famílies seran espais on es compartiran temes relacionats amb les dinàmiques del grup i la convivència, tot posant l'accent en aquells aspectes de prevenció de conflictes dels quals cal tenir cura des de casa i des de l'escola. Tot i que el lideratge de la gestió de conflictes entre l'alumnat és competència de l'escola, és imprescindible la col·laboració estreta de la família amb l'escola en aquesta gestió.

També cal que les famílies sentin una actitud d'escolta per part de l'escola i que sentin confiança amb les persones tutores i amb la direcció, amb la finalitat de que no sempre que detectin quelcom poc habitual en el seu infant, sentin que tenen un espai a l'escola on compartir el seu sentir, sabent que seran escoltades. Sentim molt

important que la gestió de conflictes o de possibles vivències de desplaer d'un nen o nena de l'escola, sigui gestionat directament entre l'escola i la família, sense que hi interfereixin persones alienes al conflicte o altres famílies, evitant així rumors o valors de judici que sovint poden ser emesos des del desconeixement o amb manca d'informació.

És per tots aquests motius que en la gestió de conflictes serà important seguir un protocol que afavoreixi la resolució del conflicte. En aquest sentit ens referim a la importància de parlar amb l'alumne o alumna i escoltar-lo o escoltar-la profundament, intercanviar informació entre tutoria-família-equip directiu, valorar les possibles solucions per al conflicte, veure quines conseqüències poden ajudar a solucionar el conflicte i reconstruir les relacions entre les persones... en resum, cal crear tots els espais de diàleg que es considerin per cada situació, evitant actuar de manera estandarditzada, fet que ens podria portar a no veure l'alumne/a o la necessitat real que hi pot haver darrere d'un conflicte. Sempre haurem de tenir present cada persona, les seves singularitats, la seva història, les seves necessitats.

Finalment caldrà tenir en compte i valorar, segons la intensitat del conflicte i/o el grau de violència, la presència o intervenció de persones externes així com l'activació de protocols.

## **RESOLUCIÓ DE CONFLICTES**

### **PRINCIPIS QUE ORIENTEN L'ACCIÓ**

La resolució de conflictes, que s'ha de situar en el marc de l'acció educativa, té per finalitat la millora del procés educatiu dels alumnes.

Els procediments de resolució dels conflictes de convivència s'han d'ajustar als principis i criteris següents:

- Han de **vetllar per la protecció dels drets dels afectats** i han d'assegurar el compliment dels deures dels afectats.
- Han de **garantir la continuïtat de les activitats del centre**, amb la mínima pertorbació per a l'alumnat i el professorat.
- **La participació i la corresponsabilització de la comunitat educativa i dels agents educatius de l'entorn** per tal d'aconseguir una actuació compartida i coherent, eficaç i eficient, fonamentada en una cultura dialògica i intercultural, basada en l'acord i la norma i concretada amb fermesa, rigor i afecte.
- **L'actuació global i integral** perquè amb mesures parcel·lades no s'aconsegueix un clima necessari per a la convivència. Cal un plantejament integral i coordinat de tota la comunitat educativa, partint d'un procés d'aprenentatge col·lectiu i amb una organització que gestioni, articuli i doni sentit a les actuacions i als processos.
- **La descentralització** perquè cal que les decisions siguin contextualitzades. Un projecte de convivència ha de respondre a una necessitat percebuda

col·lectivament, ha de ser flexible i ha de ser fruit d'un procés d'aprenentatge dels diferents agents educatius d'un territori.

- **La normalitat**, per tal d'adoptar, sempre que sigui possible, les propostes més clares, més properes i més integradores.
- **La millora constant de les actuacions**, a fi de donar una resposta ajustada a les necessitats més greus i més urgents i establir els instruments i els indicadors que permetin anar ajustant les estratègies, les actuacions i els recursos per a la consecució dels objectius.
- Han d'emprar **mecanismes de mediació** sempre que sigui pertinent.

A l'hora d'implementar les mesures correctores aplicades han de guardar proporció tant amb els fets com en l'àmbit que es produeixen i han de tenir un valor afegit de caràcter educatiu.

Les mesures correctores i sancionadores hauran d'incloure, sempre que sigui possible, activitats restitutives cap a la persona o persones agreujades.



## 15. ACTUACIONS CONTRÀRIES A LES NORMES DE CONVIVÈNCIA DE L'ESCOLA.

Les conductes contràries a la convivència de l'alumnat són objecte d'acompanyament per part de l'escola si tenen lloc dins de l'escola en franges lectives o nolectives o fora del recinte escolar si estan motivades per la vida de l'escola o hi tenen relació.

Aquestes conductes, que comporten l'adopció de les mesures correctores i sancionadores que es considerin, són:

- El no compliment dels deures i/o obligacions bàsics de l'alumnat.
- El no compliment de les NOFC.
- Totes les que tipifica l'article 37 de la LEC, quan no siguin de caràcter greu.
- Les que comporten el no respectar la bona convivència al centre o a l'aula.

### TIPUS D'ACTUACIONS CONTRÀRIES A LA CONVIVÈNCIA

| FALTES LLEUS   |
|--|
| ▪ Les faltes injustificades d'assistència tant en l'horari escolar com en altres activitats organitzades per l'escola.   |
| ▪ Qualsevol acte d'incorrecció i desconsideració amb els altres membres de la comunitat educativa.   |
| ▪ Qualsevol acte que alteri el funcionament normal de les activitats del centre.   |
| ▪ El deteriorament lleu, causat intencionadament, de les dependències del centre, el material i objectes que hi podem trobar, així com les pertinences de qualsevol membre de la comunitat educativa.  |
| ▪ Actes de indisciplina de caràcter lleu: incorrecció envers companys, professorat, PAS...   |
| ▪ El descuit en el compliment de deures i tasques escolars.  |
| ▪ No portar l'equipament per fer Ed. Física, psicomotricitat   |
| ▪ Malmetre material d'altres companys de l'escola  |
| ▪ Pèrdua de l'agenda escolar.  |
| ▪ No utilitzar correctament les normes de mobilitat en el centre: ordre a les files, no pujar/baixar de les escales en hores que no toca, entrar i sortir de l'escola per la porta que li pertoca a cada alumne i d'una forma tranquil·la, ... |
| ▪ Difondre rumors.   |
| ▪ Portar objectes de casa prohibits per l'escola: diners, mòbils encesos...  |
| ▪ Menjar llaminadures en el centre   |
| ▪ Portar gorres en classes lectives.   |
| ▪ Portar pírcings, arracades, botes amb tacs...., que puguin causar lesions en la pràctica d'activitat associada a determinades assignatures com educació física.  |

### FALTAS GREUS

- **Incompliment d'ordres del professorat i de les sancions,**
- **Ofenses contra qualsevol membre de la comunitat educativa, amenaces....**
- **Humiliacions a qualsevol persona: sobretot per raons de sexe, gènere, raça, religió, llengua...**
- **Falsificació de firmes en qualsevol document del centre: agenda, exàmens...**
- **Pegar a un/a company/a.**
- **Deteriorament greu, causat intencionadament, dels espais del centre, del material o objectes que hi podem trobar així com les pertinences de qualsevol membre de la comunitat educativa.**
- **La reiterada i sistemàtica comissió de conductes contràries a les normes de convivència a l'escola.**
- **El fet d'originar baralles i enfrontaments en el centre o de prendre-hi part.**
- **Furts de material als companys**
- **La reincidència de cinc faltes lleus**
- **Portar objectes de casa prohibits per l'escola i perillosos: navalles, encenedors.....**

### FALTES MOLT GREUS

- **Pegar intencionadament amb resultat de lesions un/a company/a e/a.**
- **Pegar a un/a mestre/a.**
- **Furts greus dintre de les dependències del centre.**
- **Insultar a un/a mestre/a**
- **Agressió física a un membre de la comunitat educativa**
- **La publicació d'imatges captades indegudament durant el transcurs d'una classes o una activitat escolar**
- **La publicació d'insults i amenaces contra membres de la comunitat escolar en qualsevol xarxa social.**

## 16. GRADACIÓ DE MESURES CORRECTORES

Per tal d'orientar l'acció tutorial i de la comunitat educativa davant dels diferents conflictes, tot creant una línia d'escola comú que serveixi com a guia i orientació, tenim un quadre de propostes en funció del tipus d'incidència. Aquestes no són les úniques propostes a realitzar sinó que són una base sobre la que entendre aquest model que volem aplicar a l'escola i el model en base al que es poden activar altres mesures amb el mateix esperit restitutiú.

Val a dir que les mesures es prendran després d'haver escoltat a totes les parts, haver realitzat accions de mediació i, si per toca, que s'hagi consensuat amb equip de mestres o en casos excepcionals després d'instruir l'expedient corresponent. Cal remarcar que, des del centre, a l'hora d'aplicar les mesures correctores, tindrem en compte els següents aspectes dels nostres alumnes:

- Les circumstàncies personals, familiars, socials i l'edat de l'alumne/a afectat.
- La proporcionalitat de la mesura amb la conducta o acte que el motiva.
- La repercussió de la mesura en la millora del procés educatiu de l'alumnat afectat i de la resta de l'alumnat.
- L'existència d'un acord explícit amb els progenitors o tutors legals, en el marc de la Carta de Compromís Educatiu subscripta per la família, per administrar la mesura correctora de manera compartida.
- La repercussió objectiva en la vida del centre de l'actuació realitzada.

A l'hora de corregir aquestes actituds disruptives més intenses o amb major repercussió a banda de tot el procés de mediació, correcció i restitució haurem d'aplicar alguna estratègia correctora, aquestes les expliquem a continuació.

En primer lloc destacar que per a les faltes lleus que comporten aplicar una de les mesures correctores és important comunicar sempre a la família, ja sigui per Dinantia o per nota a l'agenda el succés.

Qualsevol falta greu comporta que s'ha d'aplicar una mesura correctora del bloc de faltes greus més 2 sancions del bloc de faltes lleus. Una sempre serà la d'avís a la família i l'altre en funció de l'acte comès, sempre amb l'esperit de restituir a la persona afectada o corregir la falta, i no amb esperit punitiu.

Les faltes molt greus requereixen de realitzar el protocol d'obertura d'expedient seguint les instruccions marcades pel Departament d'Educació (aquests protocol variarà en funció de l'acció en contra la convivència realitzada). Com escola ens organitzarem en funció del Protocol però sempre hi participaran els següents agents:

- Un instructor del cas (per recollir informació i fer la proposta de mesures correctores)
- Els mestres, alumnes, PAS, ... i qui estigui implicat i/o assabentat de la situació.
- Direcció del centre, com a figura que pren la resolució.

- Consell de Direcció a qui se li comunicarà la proposta de la sanció.
- Comissió de Convivència on es valorarà la resolució i s'aprovarà o es modificarà.
- Inspecció educativa (en cas de resolució sancionadora)
- Família dels alumnes implicats.
- Assessors externs en cas de necessitat.

També destacar que la reiteració de faltes greus es pot considerar una falta molt greu i ser tractat amb la mateixa consideració que una falta molt greu.

Des de l'escola proposem una graella orientativa de mesures per orientar aquesta pràctica amb esperit de millorar la convivència. Però sempre potenciarem les propostes innovadores i amb clar perfil educatiu i restauratiu que sorgeixin de l'equip de mestres o fins i tot dels propis alumnes.

El quadre es concreta en:

| GRADACIÓ DE MESURES CORRECTORES |  |
|---------------------------------|--|
| FALTES LLEUS                    | <ol style="list-style-type: none"><li>1. Comunicació a la família per agenda o Dinantia.</li><li>2. Anar al racó de la calma</li><li>3. Escrit del succeït o disculpa</li><li>4. Restituir (comprar) el material trencat.</li><li>5. Sortir una mica més tard (al pati o a l'hora de sortid) per acabar de resoldre el conflicte o restituir la falta comesa.</li><li>6. Fer tasques socials 2 o 3 dies.</li></ol> |

|                          |  |
|--------------------------|--|
| <p>FALTES GREUS</p>      | <ul style="list-style-type: none"> <li>7. Taques social període d'una setmana o més.</li> <li>8. Canviar de classe al mateix nivell</li> <li>9. Canviar de classe dins del cicle</li> <li>10. Canviar de classe a un altre cicle</li> <li>11. Anar a les classes a explicar el que ha succeït i com s'hauria d'actuar.</li> <li>12. No permetre fer una excursió/Colònies.</li> <li>13. No permetre fer una activitat/festa a l'escola</li> <li>14. Suspendre una assignatura (per comportament)</li> <li>15. Exclusió d'una assignatura un període concret/ fent docència a un altre espai.</li> <li>16. Exclusió del grup classe fins a 2-3 dies</li> <li>17. Expulsió del centre durant un període no superior a la setmana.</li> <li>18. Exclusió de la classes sense assignar-li un grup classe, sota control dels mestres de la graella de substitució.</li> <li>19. Exclusió temporal del menjador</li> </ul> |
| <p>FALTES MOLT GREUS</p> | <ul style="list-style-type: none"> <li>20. Expulsió definitiva del menjador</li> <li>21. Expulsió definitiva del centre</li> </ul>   |

## 17. PROJECTE DE MEDIACIÓ EN EL PATI

Molt vinculat a la gestió de conflictes i a l'esperit de resolució positiva és el projecte de mediació al pati. Aquest pretén fomentar la bona convivència al centre i molt vinculat a la sensibilitat de l'escola, és el projecte que han realitzat els alumnes de 5è de "Mediadors de pati".

Per tal de donar eines als alumnes en la resolució de conflictes es fomentarà la figura del mediador de pati, a través del treball de formació de mediadors i d'acompanyament dels mateixos. Es promourà una formació interna que permeti adquirir estratègies, eines i protocols per fomentar i acompanyar la resolució dels petits conflictes entre iguals. Un altre apartat a treballar serà la detecció de conflictes més greus que caldrà derivar al professorat per tal de fer la seva gestió.

| PROJECTE DE MEDIACIÓ AL PATI |  |
|------------------------------|--|
| <b>Objectius</b>             | <ul style="list-style-type: none"> <li>▪ Minimitzar els conflictes a l'hora d'esbarjo.</li> <li>▪ Aprendre a gestionar els conflictes entre iguals.</li> <li>▪ Adquirir habilitats comunicatives en la resolució de conflictes.</li> </ul> |
| <b>Temporització</b>         | Abans d'acabar el primer trimestre s'hauria de realitzar el projecte de mediació a 5è, per tal d'aconseguir mediadors pel pati de l'escola abans de començar el 2n trimestre.  |
| <b>Programació</b>           | DOCUMENTS A COMPARTIR → 5. PROJECTES → CURS 20-21 → 5è → Els mediadors escolars.<br><a href="#">ANNEX 1</a>  |

|   |   |
|---|---|
| <p><b>Organització</b></p>              | <ul style="list-style-type: none"> <li>▪ Hi haurà 4 alumnes per nivell, tan a 5è com a 6è. Per a què no hi hagin 8 mediadors a la vegada, es farà una rotació setmanal, 4 la setmana blanca i els altres 4 la setmana verda.</li> <li>▪ Es mantenen els dos anys els mateixos mediadors. Si un dels mediadors/es no pogués continuar, el tutor/a podrà preguntar qui vol ser-ho o tornar a celebrar votacions.</li> <li>▪ Abans d'exercir com a mediadors els tutors els formaran per una bona pràctica. (annex2)</li> <li>▪ Hi haurà un espai de mediació. Aquest espai ha d'estar en una zona tranquil·la, fora de de la zona del pati (vestíbul) i ha de constar d'una taula, unes cadires, arxivador, bolígraf)</li> <li>▪ Els mestres que vigilen el vestíbul han d'estar presents en l'espai de mediació, si pot ser sense intervenir.</li> </ul> |
| <p><b>Quan actuen els mediadors</b></p> | <p>Els mediadors només actuaran en problemes lleus i petits conflictes (màxim 4 alumnes implicats) derivats de normativa de jocs, malentesos, petits malentesos sense agressions físiques ni verbals.</p>   |
| <p><b>Material</b></p>                  | <p>Els mediadors tenen un arxivador a la classe que conté:</p> <ul style="list-style-type: none"> <li>- Explicacions de com ser un bon mediador/a.<br/><a href="#">ANNEX 2</a></li> <li>- Full incidències. En aquest document s'han de recollir totes les intervencions dels mediadors i dels implicats en el conflicte.<br/><a href="#">ANNEX 3</a></li> </ul>  |

## 18. PROTOCOLS DE PREVENCIÓ, DETECCIÓ I ACTUACIÓ

El Departament d'Ensenyament promou uns protocols que seran els que seguirem des de l'escola, per poder detectar i gestionar qualsevol forma de violència vers les persones. Un dels objectius fonamentals de la nostra escola és transmetre els valors cívics i socials propis d'una societat democràtica i creiem que l'escola ha de ser un referent social en el respecte dels drets fonamentals. Per tant, amb aquests protocols pretenem avançar en el nostre compromís per a l'eradicació de la violència en tots els seus àmbits.

Amb aquests protocols pretenem prevenir, detectar i donar resposta a possibles situacions d'assetjament que tinguin lloc a l'escola, amb la voluntat d'aclarir els models d'actuació i les competències de cada persona que detecti aquestes situacions. Tant la prevenció com l'assistència i assessorament a les víctimes d'assetjament i agressores o agressors constitueixen un dels objectius principals d'aquests protocols que garanteixen una atenció rigorosa i confidencial que posa a disposició de les persones afectades.

Hem de tenir present que quan parlem de maltractament fem referència a situacions que van més enllà de possibles baralles entre iguals, canvis d'amistat o actituds disruptives, accions que s'acompanyaran sense l'activació d'aquests protocols. Per tant, aquests protocols seran d'aplicació quan ens referim a maltractament, entenent el maltractament com allò que comporta una relació de domini-submissió entre un agressor o una agressora i una víctima, quan hi ha agressions durant un temps prolongat i de manera reiterada i quan hi ha una clara voluntat per part de l'agressora o de l'agressor de fer mal a l'altre/a.

Finalment hem de tenir en compte que quan parlem d'assetjament fem referència a totes les vessants que es poden contemplar: físic, psicològic, social o sexual. Per tant, caldrà sensibilitzar a la comunitat educativa en general, i a les mestres i als mestres en particular, sobre la importància de ser sensibles a possibles situacions donant pautes i activitats formatives que ens ajudin a identificar aquestes situacions, prevenir-les i intentar evitar que es produeixin. Hem de disposar d'una organització específica i determinar procediments àgils d'intervenció i acompanyament per tal d'atendre i resoldre aquestes situacions amb la màxima celeritat i dins dels terminis que estableixin els protocols que presentarem a continuació. També caldrà garantir la seguretat i la integritat de les persones afectades aplicant en tot moment les mesures que en cada cas siguin les més adients per protegir a les víctimes i agressors o agressores per tal d'acabar amb l'assetjament i aplicar, si cal, les mesures sancionadores pertinents. No cal dir que en tot moment s'ha de garantir la confidencialitat de totes les persones afectades.



**PROTOCOL D'ACTUACIÓ A L'ENTREGAR ELS INFANTS A LES SORTIDES DAVANT DE SITUACIONS DE RISC PER POSSIBLE SITUACIÓ DE NEGLIGÈNCIA, CONFLICTE GREUS**

A l'hora de la sortida si es sospita que un infant pot quedar en situació de risc amb l'adult que el ve a recollir, es seguiran els següents passos:

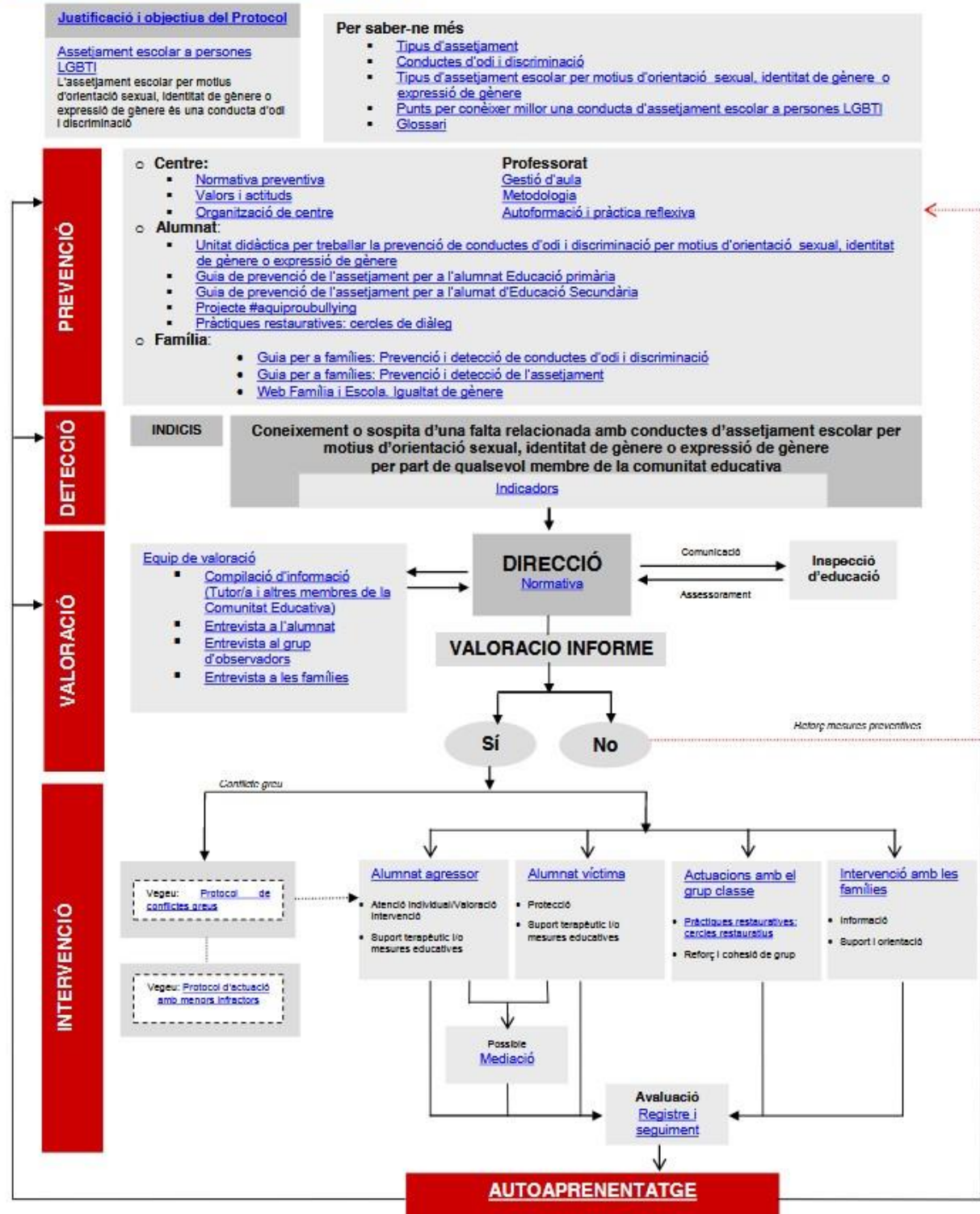
1. Si algú identifica la situació, informar al o la mestra que entrega l'infant perquè segueixi els següents passos:
  - a. Posar l'infant l'últim de la fila.
  - b. Demanar un suport del professorat per atendre la situació (2 mestres)
  - c. Pensar un pretext per poder recaptar informació sobre l'estat de la situació.
  - d. Si es reafirma que l'adult no es troba en condicions per fer-se càrrec de l'infant, informem que no li fem entrega i li demanem que vingui acompanyat/ada d'un altre familiar o qualsevol persona que consti a les autoritzacions.
2. Paral·lelament, avisar a un membre de l'Equip Directiu.
3. En cas de ser necessari contactar amb el 112.
4. Recollir la incidència per escrit i informar a la següent Comissió Social.

**Situacions de risc:**

- Quan l'adult no està en condicions de fer-se càrrec del menor (situacions d'alcoholemia/drogues, malaltia,...)
- Recollida per part de menors no autoritzats
- Problemes de separació de familiars
- Familiars amb ordre d'allunyament
- Discussions d'adults

**PROTOCOL DE PREVENCIÓ, DETECCIÓ I INTERVENCIÓ ENFRONT L'ASSETJAMENT ESCOLAR A PERSONES LGBTI** *(elaborat per instància del Parlament de Catalunya en compliment de la Moció 101/XI aprovada el 09.03.2017)*

Aquest protocol està basat en els continguts del Protocol de prevenció, detecció i intervenció enfront situacions d'odi i discriminació, i del Protocol de prevenció, detecció i intervenció enfront l'assetjament entre iguals.



<http://xtec.gencat.cat/ca/centres/projeducatiu/convivencia/protocols/assetjament-escolar-persones-lgbti/index.html>

**PROTOCOL DE PREVENCIÓ, DETECCIÓ I INTERVENCIÓ ENFRONT L'ASSETJAMENT ENTRE IGUALS**

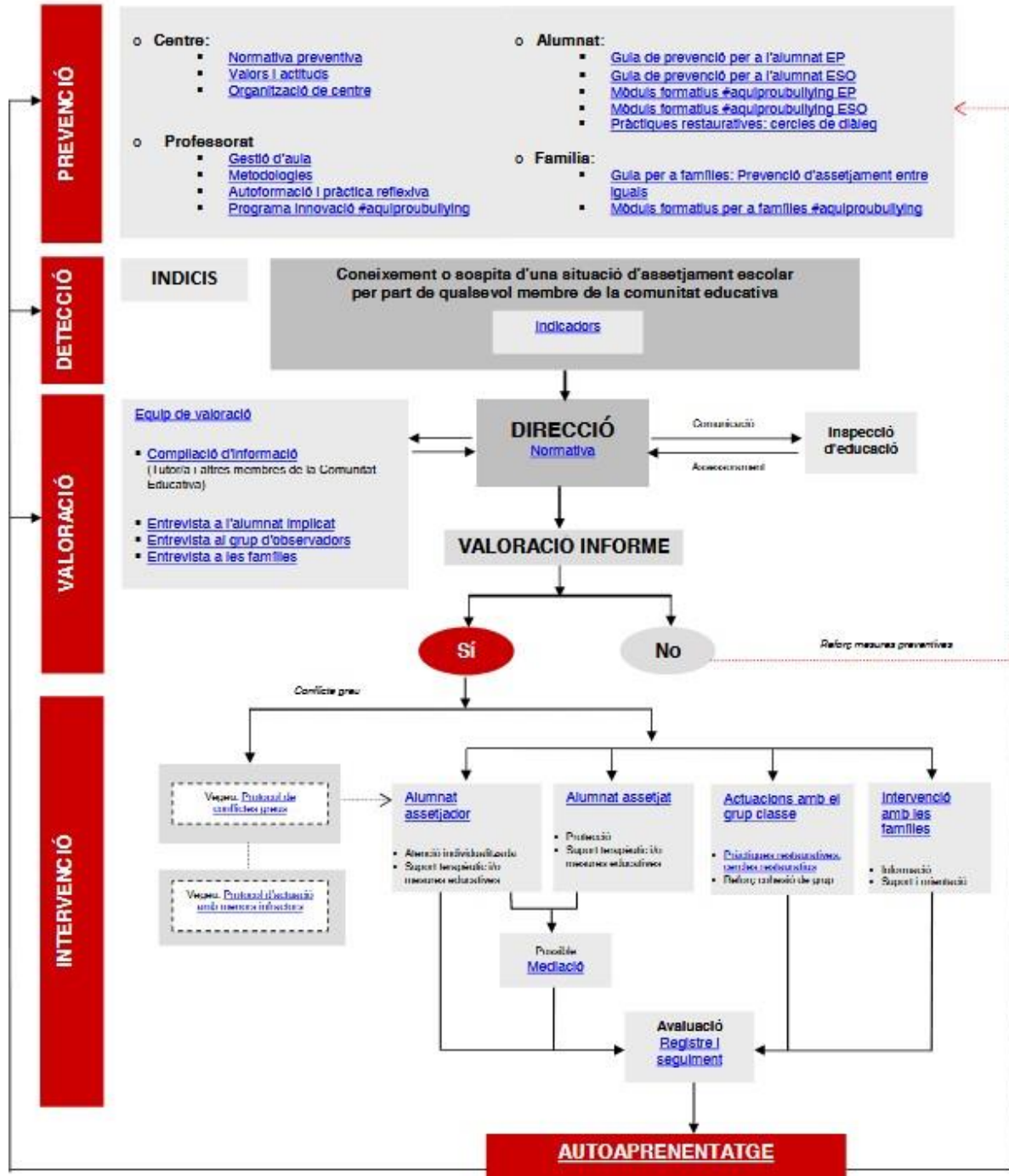
**Justificació i objectius del Protocol**

**Assetjament entre iguals**

Conducta de maltractament psicològic i/o físic, en el marc escolar, d'un alumne o grup d'alumnes a un altre de manera continuada.

**Per saber-ne més**

- [Tipus d'assetjament](#)
- [Incidència en els centres educatius](#)
- [10 punts per conèixer millor l'assetjament](#)



<http://xtec.gencat.cat/ca/centres/projeducatiu/convivencia/protocols/assetjament-ciberassetjament-entre-iguals/index.html>

**PROTOCOL DE PREVENIÓ, DETECCIÓ I INTERVENCIÓ ENFRONT EL CIBERASSETJAMENT ENTRE IGUALS**

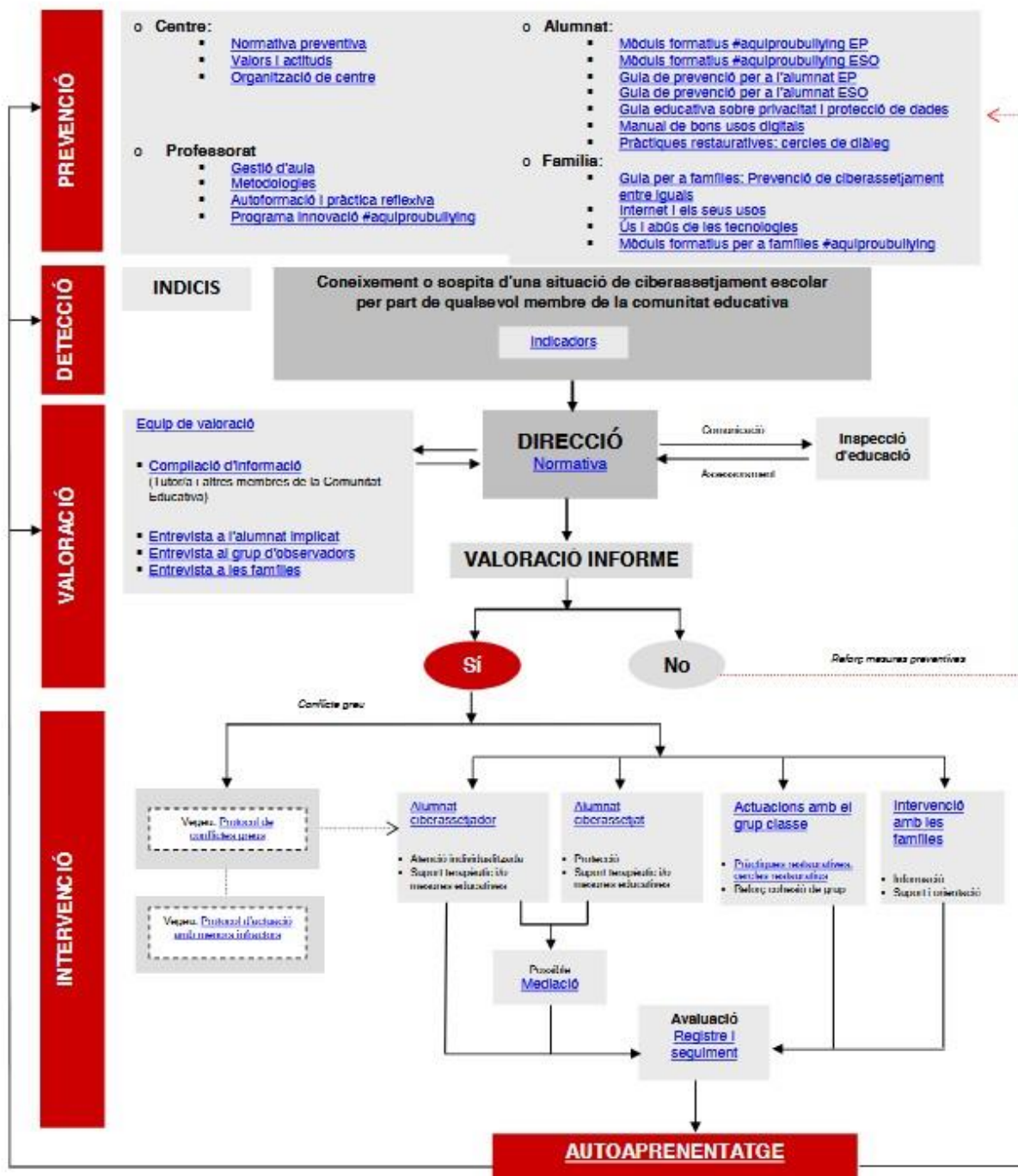
**Justificació i objectius del Protocol**

**Ciberassetjament entre iguals**

Conducta de maltractament psicològic d'un alumne o grup d'alumnes a un altre de manera continuada, mitjançant l'ús d'eines tecnològiques.

**Per saber-ne més**

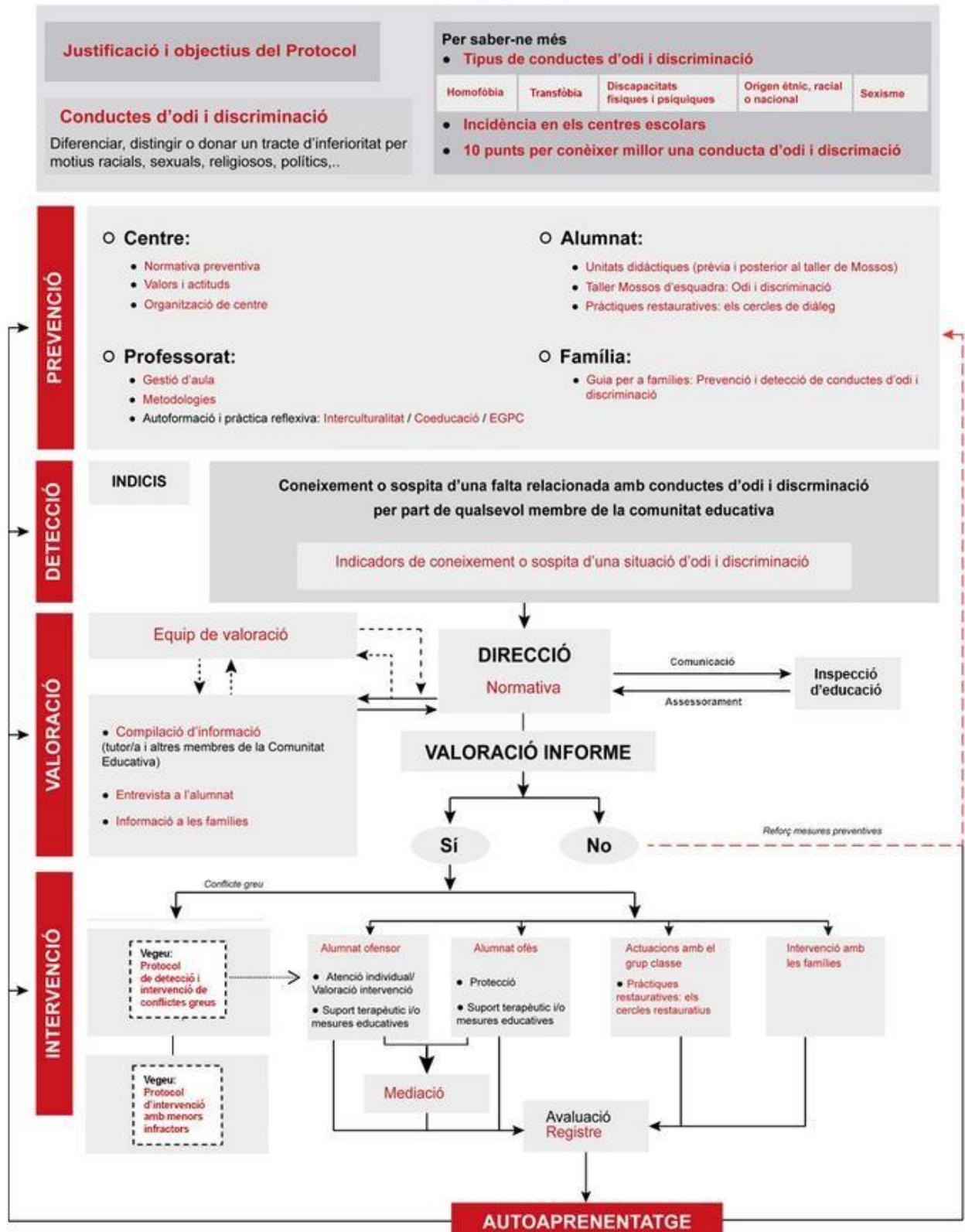
- [Tipus de ciberassetjament](#)
- [Incidència en els centres educatius](#)
- [10 punts per conèixer millor el ciberassetjament](#)



<http://xtec.gencat.cat/ca/centres/projeducatiu/convivencia/protocols/assetjament-ciberassetjament-entre-iguals/index.html>

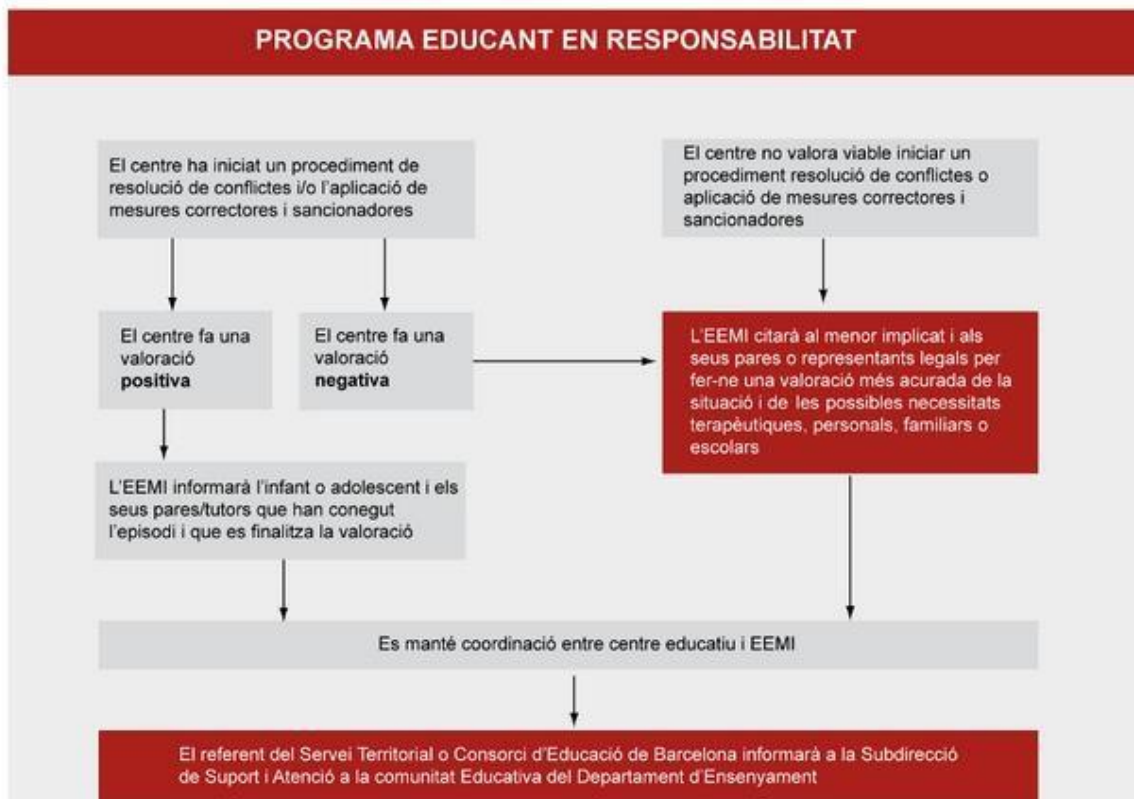
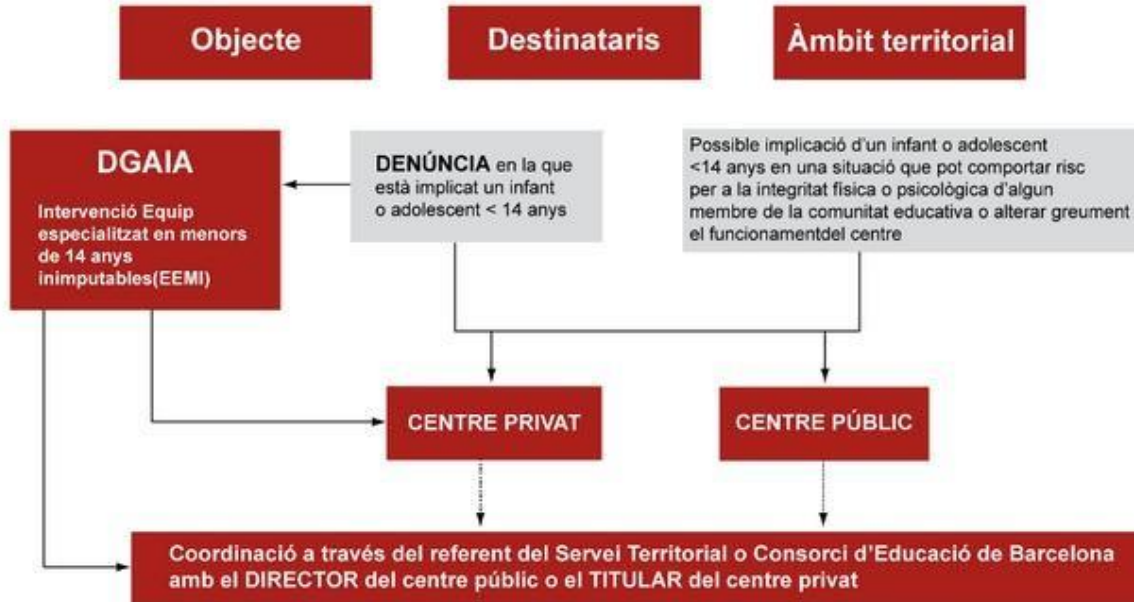


PROTOCOL DE PREVENIÓ, DETECCIÓ i INTERVENCIÓ ENFRONT SITUACIONS D'ODI I DISCRIMINACIÓ



<http://xtec.gencat.cat/ca/centres/projeducatiu/convivencia/protocols/conductes-odi-i-discriminacio/>

PROTOCOL D'ACTUACIÓ ENTRE EL DEPARTAMENT DE BENESTAR SOCIAL I FAMÍLIA I EL DEPARTAMENT D'ENSENYAMENT DE L'ADMINISTRACIÓ DE LA GENERALITAT DE CATALUNYA PER GARANTIR UNA INTERVENCIÓ COORDINADA EN LES SITUACIONS DE CONFLICTE, ASSETJAMENT ESCOLAR, O COMISSIÓ D'UNA INFRACCIÓ PENAL DENUNCIADA EN LES QUALS ESTIGUIN IMPLICATS MENORS DE CATORZE ANYS.



<http://xtec.gencat.cat/ca/centres/projeducatiu/convivencia/protocols/conflicte-comissio-infraccio-penal/index.html>

**PROTOCOL DE PREVENCIÓ, DETECCIÓ I INTERVENCIÓ ENFRONT CONFLICTES GREUS**

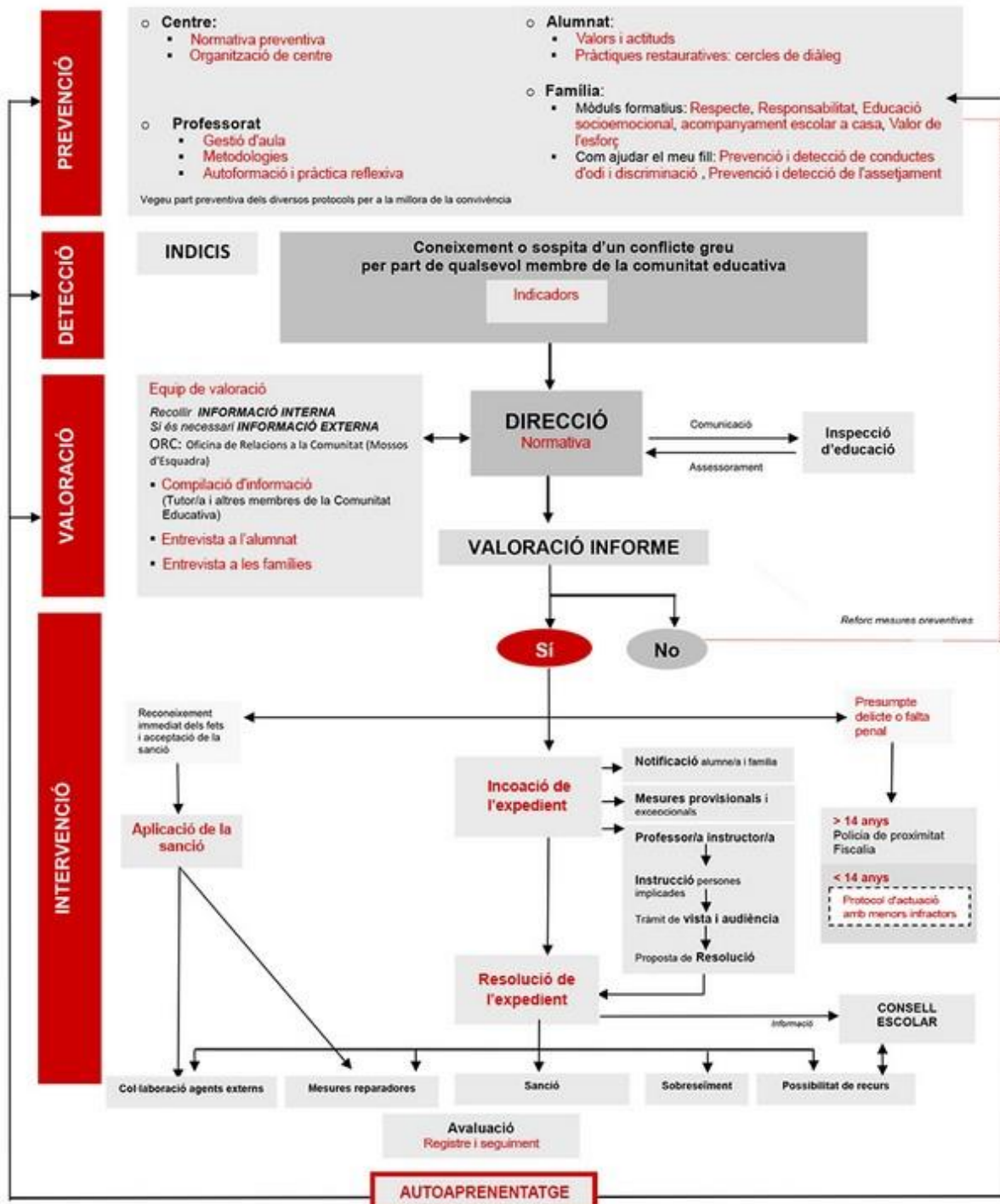
**Justificació i objectiu del Protocol**

**Conflictes greus**

Són les condutes tipificades en l'article 37.1 de la Llei 12/2009 del 10 de juliol d'educació i que perjudiquen greument la convivència escolar.

**Per saber-ne més**

- **Incidència en els centres educatius**



<http://xtec.gencat.cat/ca/centres/projeducatiu/convivencia/protocols/conflictes-greus/index.html>



**PROTOCOL D'ACTUACIÓ ENTRE ELS DEPARTAMENTS DE TREBALL, AFERS SOCIALS I FAMÍLIES I D'ENSENYAMENT DE PREVENCIÓ, DETECCIÓ, NOTIFICACIÓ, DERIVACIÓ I COORDINACIÓ DE LES SITUACIONS DE MALTRACTAMENT INFANTIL I ADOLESCENT EN L'ÀMBIT EDUCATIU**

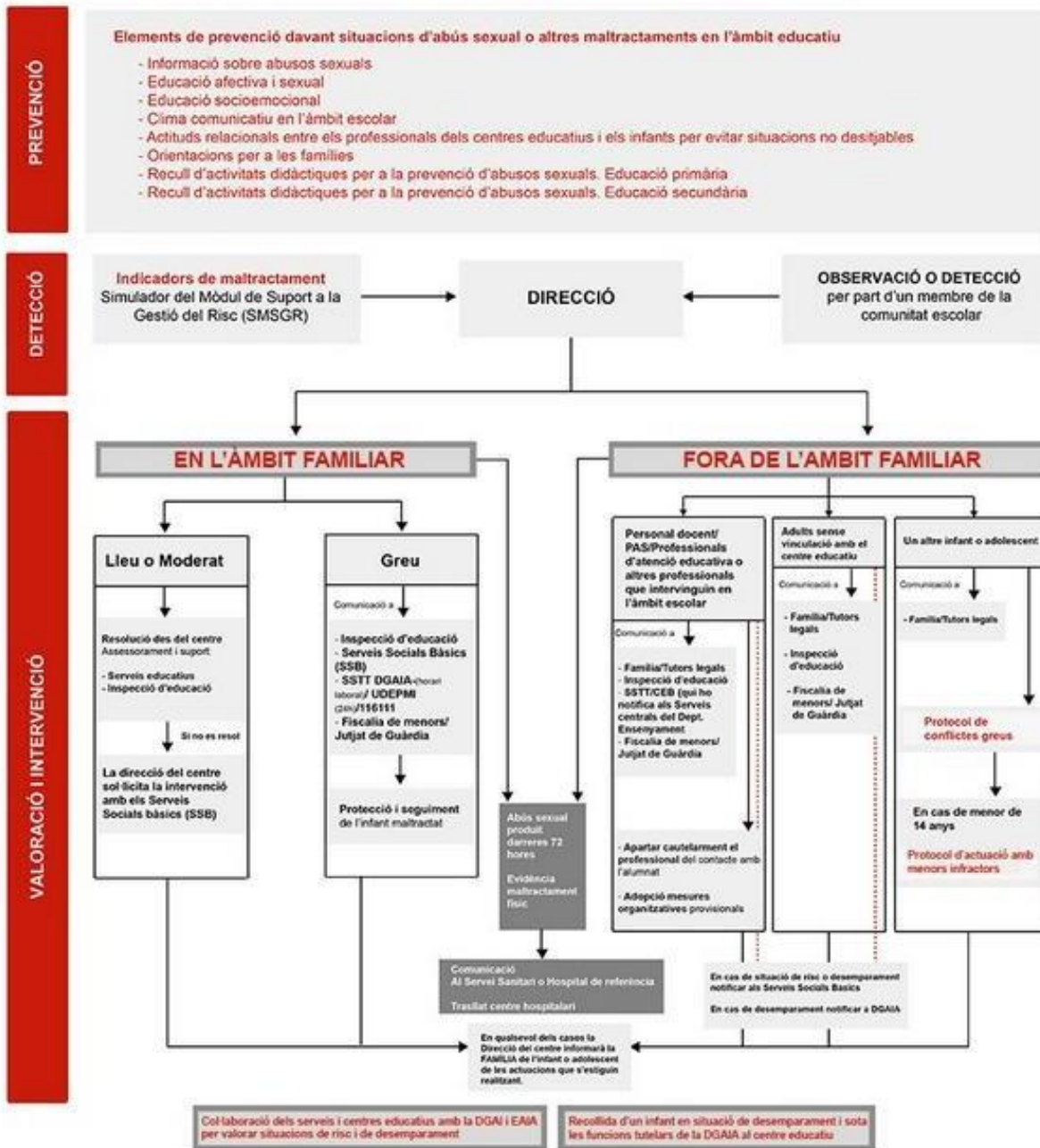
**Introducció i objectius**

**Maltractament infantil i juvenil**

Situació en què un infant o adolescent és objecte de violència, física o psíquica, sexual i/o emocional, o privació dels seus drets i del seu benestar, per acció o per omissió, per part dels pares i/o cuidadors, les persones de qui generalment depèn per al seu desenvolupament correcte o per part de qualsevol altra persona.

**Per saber-ne més**

- Tipologia de maltractaments
- Àmbit d'aplicació
- Principis d'actuació
- Indicacions per a l'aplicació i per la implementació
- Paper de l'àmbit educatiu en la detecció del maltractament infantil
- Normativa bàsica
- Protocol Marc d'actuacions en casos d'abusos sexuals i altres maltractaments greus a menors
- Protocol de prevenció, detecció, notificació, derivació i coordinació de les situacions de maltractament infantil i adolescent en l'àmbit educatiu



<http://xtec.gencat.cat/ca/centres/projeducatiu/convivencia/protocols/maltractament-infantil-adolescent/index.html>



## PREVENCIÓ, DETECCIÓ I INTERVENCIÓ DE PROCESSOS DE RADICALITZACIÓ ALS CENTRES EDUCATIS

Protocol de prevenció, detecció i intervenció de processos de radicalització islamista

Protocol de prevenció, detecció i intervenció enfront situacions d'odi i discriminació



### PREVENCIÓ DELS PROCESSOS DE RADICALITZACIÓ

- Justificació
- Objectius

Factores de risc de radicalització

Desenvolupament personal

Context escolar

Context familiar

Context social

### PROPOSTA PEDAGÒGICA DAVANT UN ATEMPTAT

Coneixement o sospita de radicalització o pertinença a un grup radical d'un alumne per part de qualsevol membre de la comunitat educativa

Direcció

Informació  
Assessorament

Inspecció d'educació

A través de l'ORC

JTAS  
Junta Territorial d'Avaluació i Seguitment  
DE i PG-ME

Presumpta  
infracció

Comunicació a Fiscoles

Informació  
Assessorament  
Proposades  
d'intervenció

Direcció  
amb assessorament EAP

### INTERVENCIÓ EDUCATIVA

Mesures educatives  
Alumnat  
Grup-classe  
Famílies

Circuits de derivació i d'atenció  
CBMIJ  
SERVEIS SOCIALS  
DGAIA

Seguitment de casos  
detectats

PREVENCIÓ I DETECCIÓ

VALORACIÓ

INTERVENCIÓ

<https://documents.espai.educacio.gencat.cat/PC/Protocols/Prevencio-deteccio-intervencio-processos-radicalitzacio-centres.pdf>

## **19. SEGUIMENT DEL PROJECTE DE CONVIVÈNCIA.**

El seguiment i l'avaluació del Projecte de Convivència correspondrà a la direcció de l'escola, amb la col·laboració de la comissió de convivència, el claustre i el suport del consell escolar.

La comissió de convivència farà la tasca de seguiment d'aquest projecte a través de les reunions de l'equip de coordinació de l'escola, sempre que es consideri necessari (s'inclourà a l'ordre del dia de la reunió), i se n'encarregarà de valorar el coneixement i difusió del document en els diferents estaments de la comunitat educativa, la seva eficiència... a partir d'aquí aquesta comissió de convivència farà anàlisi de situacions conflictives al llarg del curs escolar i recollirà propostes i recomanacions amb la finalitat de millorar sempre el clima de l'escola.

L'avaluació del Projecte de Convivència es realitzarà a partir dels indicadors d'avaluació elaborats per cada objectiu específic que contemplem a l'apartat 9 d'aquest document. El seguiment de les mesures i actuacions que configuren el document i que es recullen anualment a la PGA, es duran a terme a partir dels indicadors elaborats sobre aquestes actuacions. Els resultats del seguiment i, si escau, les propostes de millora, s'inclouran en la memòria anual del centre.

## 20. BIBLIOGRAFIA I FONTS CONSULTADES

El projecte de convivència ha de dissenyar-se i desenvolupar-se mitjançant les orientacions i pautes que ofereixen Decrets, Lleis, Resolucions, entre altres. La normativa més important en la qual ens hem de referenciar i guiar són:

- Projecte de convivència Escola Mestre Gibert i camins.
- Projecte de Convivència Escola La Llacuna
- Projecte de Convivència Escola La Maquinista
- Projecte de Convivència Escola Rafael Casanoves
- Llei orgànica 2/2006, de 3 de maig, d'educació, estableix a l'article 121.2 la obligació de que tots els centres tinguin elaborat un Pla de convivència dins el Projecte Educatiu.
- Llei Orgànica 8/2013, de 9 de desembre, per a la millora de la qualitat educativa, detalla en l'article 124.1, l'obligatorietat d'incloure dins la programació anual les activitats, actuacions i accions desenvolupades per a potenciar la convivència.
- Llei 12/2009, del 10 de juliol, d'educació, destaca a l'article 30 la importància de treballar la convivència dins l'àmbit educatiu.
- Decret 102/2010, de 3 d'agost, autonomia dels centres educatius, a l'article 23.2 que dins les normes d'organització i funcionament del centre han d'incloure les accions que es duen a terme per a fomentar la convivència en el centre educatiu.
- Decret 279/2006, de 4 de juliol, drets i deures de l'alumnat i regulació de la convivència en els centres educatius no universitaris de Catalunya, destaca la importància de treballar per evitar situacions conflictives i estableix que cada centre ha de tenir una comissió de convivència.
- Resolució ENS/585/2017, de 17 de març, detalla l'obligatorietat de tenir elaborat i implementar un Projecte de convivència abans del termini de 3 anys (2020).
- XII Jornades de Consells Escolars de Comunitats Autònomes i de l'Estat. (2001). La convivència en els centres escolars. Recuperat 23 novembre, 2018, de [http://consellescolarcatal.gencat.cat/web/.content/consell\\_escolar/actuacions/3publicacions/publicacions\\_en\\_pdf/static\\_files/dossier24-convivencia.pdf](http://consellescolarcatal.gencat.cat/web/.content/consell_escolar/actuacions/3publicacions/publicacions_en_pdf/static_files/dossier24-convivencia.pdf)

- Carpena, A. y Aguilera, I. (1998). Una experiència en habilitats socials. Quadern de treball per una immensa minoria. Barcelona: Federació de Moviments de renovació pedagògica de Catalunya
- Delors, J. et al. (1996): La educación encierra un tesoro. Madrid: Informe a la UNESCO de la Comisión Internacional sobre la educación para el siglo XXI. Ediciones Santillana/UNESCO
- Delors, J. (1994.): “Los cuatro pilares de la educación” en La educación encierra un tesoro. Informe a la UNESCO de la Comisión internacional sobre la educación para el siglo XXI, Madrid, España: Santillana/UNESCO. pp. 91-103.
- Departament d'Ensenyament. Generalitat de Catalunya. (2017). Projecte de convivència i èxit educatiu. Continguts de l'aplicació informàtica per a l'elaboració del projecte de convivència. Recuperat 22 novembre, 2018, de <http://xtec.gencat.cat/web/.content/alfresco/d/d/workspace/SpacesStore/0004/01d4f408-7a27-4017-bdd0-d63cb95b214f/PdC.pdf>
- Departament d'Ensenyament. Generalitat de Catalunya. (2016). Desplegament de les competències bàsiques. Currículum educació primària. Decret 142/2007, DOGC núm. 4915.
- Departament d'Ensenyament. Generalitat de Catalunya. (2016). Manual d'avaluació de projectes i programes educatius. Consell superior d'avaluació. Recuperat 16 desembre, 2018 de: [http://csda.gencat.cat/web/.content/home/consell\\_superior\\_d\\_avalua/pdf\\_i\\_altres/static\\_file/documents35.pdf](http://csda.gencat.cat/web/.content/home/consell_superior_d_avalua/pdf_i_altres/static_file/documents35.pdf)
- Síndic de Greuges de Catalunya. (2006). *Convivència i conflictes als centres educatius*. Recuperat 23 novembre, 2018, de [https://www.sindic.cat/site/unitFiles/2168/48\\_Bullying\\_cataladefinitiu.pdf](https://www.sindic.cat/site/unitFiles/2168/48_Bullying_cataladefinitiu.pdf) 22