



PEC ESCOLA PERE DE TERA

PROJECTE EDUCATIU DE CENTRE

Revisat 22-5-16



ÍNDEX

INTRODUCCIÓ.....	4
CONTEXT DEL CENTRE	4
Ubicació.....	4
Història	4
Marc social	4
IDENTITAT I CARÀCTER PROPI	5
Principis rectors : marc legal.....	5
PLANTEJAMENT INSTITUCIONAL	6
Característiques del centre	7
Característiques singulars del centre	7
PLANTEJAMENTS EDUCATIUS	8
Principis rectors del sistema educatiu	8
Objectius educatius.....	9
Objectius generals	9
Àmbit organitzatiu.....	9
Objectius referents a l'organització i al govern intern.....	9
Àmbit pedagògic.....	10
Àmbit humà	10
L'ORGANITZACIÓ.....	11
L'estructura organitzativa	11
Òrgans de govern unipersonals.....	11
Director/a, Cap d'estudis i Secretari/a formen l'equip directiu:.....	11
Òrgans de govern col.legiats.	11
AMPA (Associació de Mares i Pares d'Alumnes):.....	11
Els serveis	11
Esquema Organització de centre.....	12
Equips de treball.....	13
EL CURRÍCULUM	14
Línia metodològica i criteris d'organització pedagògica	14



Organització metodològica a l'aula	15
Règim lingüístic.....	15
L'avaluació i promoció.....	16
LA CONVIVÈNCIA.....	16
TUTORIA	16
Àmbits de participació	17
Alumnat	17
Famílies	17
LA PROJECCIÓ EXTERNA (Estratègies de difusió)	17
La relació amb les famílies	17
Relacions amb institucions públiques.....	18
Relacions amb altres centres escolars	18
Coordinació primària – secundària	19
L'AVALUACIÓ INTERNA.....	19
Indicadors de progrés	19
De context:	19
De resultats:	20
De processos:	20
De recursos :	20



INTRODUCCIÓ

El PEC com a document defineix la identitat i el caràcter propi del nostre centre, tenint en compte la nostra realitat dins el context socio-econòmic i cultural de les famílies i alumnes que en formen part.

Explicita els objectius, orienta l'activitat i té com a finalitat que el nostre alumnat assoleixi les competències bàsiques i en tregui el màxim aprofitament educatiu. Té la voluntat de garantir una tasca educativa coherent, coordinada, progressiva, i consensuada per part de tota la comunitat educativa.

El PEC és un document viu que constantment requereix la seva revisió i actualització tenint present i atenent a les necessitats i circumstàncies del moment, així com adaptant-se a la normativa.

CONTEXT DEL CENTRE

Ubicació

L'escola està situada al final del cim d'un turonet, a l'Avinguda Cardenal Vidal i Barraquer nº 25, al barri de Llefià. I s'ubica a l'extrem sud-oest de la ciutat de Badalona, limitant amb Santa Coloma de Gramenet i Sant Adrià de Besòs. El centre està per l'antic i el nou hospital de l'Esperit Sant, i per diferents placetes i està a escasos 500 metres del riu Besòs .

Història

Als anys 70 s'inaugura com "Pau Casals", i estava repartida en tres grups de "barracons" i dos locals. Al curs 81-82 es va posar en funcionament la nova escola amb el mateix nom d'origen i que es va canviar dos anys més tard per l'actual "Pere de Tera". El Centre va començar amb dues línies a tota l' EGB i el parvulari. Actualment segueix amb les dues línies completes.

Marc social

Llefià és el barri més antic de Badalona, però no és fins a la dècada dels 60, coincidint amb la segona immigració, que adquireix la seva actual fisonomia i la seva actual idiosincràsia. En aquell moment és quan es van construir a major part dels pisos, i va ser fonamentalment per a allotjar residents de barraques de la ciutat i per acollir una població sobretot d'Andalusia i d'Extremadura.

És un barri amb molta densitat de població, i degut als nous fluxos migratoris es tracta d'un dels barris amb major percentatge de població estrangera (12,68%). La població activa es dedica principalment al sector secundari (construcció) i al terciari. Per aquest motiu amb la darrera crisi econòmica, la caiguda de la construcció i de la inestabilitat laboral, les famílies del centre s'han vist molt afectades i ha provocat un fort augment del percentatge d'atur al centre.

Pel que fa al nivell formatiu com a referència la població entre 25 i 39 anys ens trobem amb un 32% que presenten un nivell mig-alt , un 42% amb suficiència instructiva i un 26% amb dèficit instructiu (2008).

La llengua vehicular de les famílies i entre els alumnes, al tractar-se d'un barri amb un alt índex d'immigració, és el castellà compartida amb les llengües dels països de procedència.



IDENTITAT I CARÀCTER PROPI

Principis rectors : marc legal

Abans de començar a desenvolupar el projecte com a tal, cal esmentar que com a escola pública estem sotmesos a lleis, disposicions i reglaments que afecten l'autonomia i singularitat del nostre Centre i que s'han de complir. Per tant, només ens resta analitzar-les i adequar-les a la realitat del nostre Centre.

La normativa vigent bàsica que tindrem en compte a l'hora d'elaborar, revisar i modificar el Projecte Educatiu de Centre (PEC) serà la següent:

- a. **Llei Orgànica 2/2006**, de 3 de maig (BOE del 4), **d'educació** – LOE.
- b. **Llei 12/2009**, del 10 de juliol (DOGC del 16), **d'educació** –LEC.
- c. **Decret 102/2010**, de 3 d'agost, **d'autonomia dels centres educatius**. (DOGC 05.08.2010).
- d. **Decret 155/2010**, de 2 de novembre, **de la direcció dels centres educatius públics i del personal directiu professional docent** (DOGC 11.11.2010).
- e. **Decret 181/2008**, de 9 de setembre, pel qual s'estableix **l'ordenació dels ensenyaments del segon cicle de l'educació infantil** (DOGC 16.09.2008).
- f. **Decret 142/2007**, de 26 de juny, pel qual s'estableix **l'ordenació dels ensenyaments de l'educació primària** (DOGC 29.06.2007).
- g. **Ordre EDU/296/2008**, de 13 de juny, per la qual es determinen el **procediment i els documents i requisits formals del procés d'avaluació en l'educació primària**. (DOGC 18.06.2008)
- h. **Decret 143/2007**, de 26 de juny, pel qual s'estableix **l'ordenació dels ensenyaments d'educació secundària obligatòria** (DOGC 29.06.2007).
- i. **Ordre EDU/295/2008**, de 13 de juny, per la qual es determinen el **procediment i els documents i requisits formals del procés d'avaluació a l'educació secundària obligatòria**. (DOGC 18.06.2008).
- j. **Decret 142/2008, 142/2008**, de 15 de juliol, pel qual s'estableix **l'ordenació dels ensenyaments del batxillerat** (DOGC 19.07.2008).
- k. **Ordre EDU/554/2008**, de 19 de desembre, per la qual es determinen el **procediment i els documents i requisits formals del procés d'avaluació** i diversos aspectes organitzatius del **batxillerat** i la seva adaptació a les particularitats del batxillerat a distància i del batxillerat nocturn.
- l. **Decret 284/2011**, d'1 de març, **d'ordenació general de la formació professional inicial**. (DOGC 3.3.2011).
- m. **Llei Orgànica 8/2013** de 9 de de diciembre (BOE 295) - LOMCE



PLANTEJAMENT INSTITUCIONAL

Partint de que el nostre centre és una escola pública del Departament d'Ensenyament de la Generalitat de Catalunya, té uns trets d'identitat que són:

- * **Escola catalana.** Empra el català com a llengua pròpia i vehicular d'ensenyament i aprenentatge.
- * **Escola aconfessional i plural.** Respecta les diferents maneres de pensar i és oberta a tothom. Educa per a la llibertat, la responsabilitat i per l'adquisició d'hàbits i conductes que fan dels seus membres persones socials dignes de la comunitat on viuen.
- * **Escola coeducadora i no sexista.** Educa per la convivència i respecte als altres basant-se en la coeducació, sense cap mena de discriminació per raó de sexe.
- * **Escola solidària i tolerant.** Educa per la justícia, la solidaritat i la no discriminació.
- * **Educació integral.** La integració en els processos d'ensenyament i aprenentatge de continguts vinculats a la coeducació, la ciutadania, la convivència, l'educació ambiental, la salut, l'alimentació sana, la comunicació audiovisual, l'accés a la informació i el gust per la lectura. La comunitat educativa estimula i potencia el desenvolupament integral de l'alumnat tenint en compte les característiques personals que fan únic/ca a cada alumne/a, fonamentant aquest treball en l'autonomia i l'autoestima de l'alumne en quant a pensament i acció.
- * **Educació socialitzadora.** Educa en les estratègies per resoldre les dificultats i per concienciar els drets i deures que comporta la vida en societat, fugint de l'estricta competitivitat. Cerca fórmules diverses d'actuació, que si bé inclouen la competició ho fan de manera no prioritzada i sempre vetllant perquè es donin les adequades condicions de respecte entre els companys i companyes..
- * **Escola dialogant.** Afavoridora del diàleg, mantenint una relació real i efectiva entre els pares, mestres, alumnes i altres professionals implicats dins la comunitat escolar, per mitjà dels representants elegits per cadascun d'aquests estaments.
- * **Ensenyament personalitzat i de qualitat.** Escola que aspira a un ensenyament de qualitat i personalitzat, que ensenyi a aprendre, a consultar i a adaptar-se a la constant evolució social. Centrant-se en facilitar a cadascun d'aquells reforços que necessita sense caure en el proteccionisme.
- * **Escola inclusiva i d'atenció a la diversitat.** Escola que ofereix a tots/es nens i nenes sense distinció de capacitats, raça o qualsevol altra diferència l'oportunitat de ser-hi a les aules ordinàries i d'aprendre amb els seus companys i amb ells.
- * **Escola oberta a la participació.** Valora com a fonamental la participació de l'alumnat en totes les tasques d'aprenentatges i en les diferents activitats, i que fomenta el treball individual i en equip. Facilita que el professorat, pares, treballadors no docents i alumnes prenguin part en la gestió i activitats diverses del centre.
- * **Escola democràtica.** Vol que l'escola sigui un reflex de la societat actual estimulants els valors d'una societat democràtica. La comunitat educativa ha de poder donar la seva opinió personal.
- * **Escola respectuosa amb l'entorn.** Es vol treballar per la sostenibilitat i : residus, mobilitat, gestió de recursos...
- * **Visió crítica.** L'Escola vol aconseguir que es valorin els fets amb visió crítica, fomentant l'observació, la investigació, l'anàlisi, la síntesi, l'autoavaluació i l'aprendre del propi error.
- * **Ensenyament actiu i innovador..** La comunitat educativa mantindrà una



actitud oberta a les innovacions, els canvis i a les noves demandes de la societat.

* **Escola oberta a les tecnologies de la informació i de la comunicació.** La integració de les tecnologies de la informació i de la comunicació (TIC) en el procés d'ensenyament-aprenentatge i en l'avaluació de les diferents àrees del currículum.

Característiques del centre

Titularitat: Departament d'Ensenyament de la Generalitat de Catalunya.

Nivells educatius: 2n cicle d'Educació Infantil: p3, p4 i p5. I Educació Primària: cicle inicial, cicle mitjà i cicle superior.

Nombre d'unitats: 6 aules d'Educació Infantil i 12 aules d'Educació Primària (doble línia)

Característiques singulars del centre

Al descriure l'escola cal tenir presents una sèrie d'aspectes que condicionen i configuren la seva complexitat:

La **matrícula** en els darrers quatre anys s'ha anat mantenint al voltant dels 413 alumnes, això indica que hi ha confiança en el centre per part del barri.

Ens trobem amb el problema de la situació geogràfica, frontera entre Badalona i Sta Coloma de Gramenet i com a promig tenim que en aquests darrers quatre cursos tenim el 70% són alumnes de Badalona en front del 30% alumnes que són de Sta Coloma de Gramenet. Això ens comporta en algunes qüestions doble feina, ja que tenim que treballar amb Serveis Socials de les dues poblacions i també per demanar ajuts de qualsevol tipus.

La **plantilla del professorat** ha patit un descens considerable, un 3,5% en aquests darrers quatre cursos, això ha suposat canvis constants que han influït en l'organització i l'aplicació de propostes, projectes i programacions de centre, ja que s'ha de reorganitzar de nou cada començament de curs i amb menys recursos humans.

La **distribució de la plantilla** ha experimentat un gran canvi pel que fa a propietaris definitius que ha descendit i a la vegada s'ha donat un augment molt elevat d'interins, amb un 42%, això ha comportat canvis constants en el funcionament de l'escola.

Cal també fer menció a la mobilitat de l'alumnat ja que aquesta "matrícula viva", ha augmentat en aquests darrers cursos duplicant el nombre total inicial, arribant al 15% condicionant d'aquesta manera algunes propostes de treball i altres aspectes, com són la interpretació dels resultats acadèmics de l'alumnat.



PLANTEJAMENTS EDUCATIUS

Llei 12/2009, del 10 de juliol, d'Educació . LEC

Principis rectors del sistema educatiu

1. El sistema educatiu, en el marc dels valors definits per la Constitució i per l'Estatut, es regeix pels principis generals següents:

- a) El respecte dels drets i els deures que deriven de la Constitució, l'Estatut i la resta de legislació vigent.
- b) La transmissió i la consolidació dels valors propis d'una societat democràtica: la llibertat personal, la responsabilitat, la solidaritat, el respecte i la igualtat.
- c) La universalitat i l'equitat com a garantia d'igualtat d'oportunitats i la integració de tots els col·lectius, basada en la coresponsabilitat de tots els centres sostinguts amb fons públics.
- d) El respecte de la llibertat d'ensenyament, la llibertat de creació de centres, la llibertat d'elecció entre centres públics o centres altres que els creats pels poders públics, la llibertat de càtedra del professorat i la llibertat de consciència dels alumnes.
- e) El pluralisme.
- f) La inclusió escolar i la cohesió social.
- g) La qualitat de l'educació, que possibilita l'assoliment de les competències bàsiques i la consecució de l'excel·lència, en un context d'equitat.
- h) El conreu del coneixement de Catalunya i l'arrelament dels alumnes al país, i el respecte a la convivència.
- i) El respecte i el coneixement del propi cos.
- j) El foment de la pau i el respecte dels drets humans.
- k) El respecte i la preservació del medi ambient i el gaudi respectuós i responsable dels recursos naturals i del paisatge.
- l) El foment de l'emprenedoria.
- m) La coeducació i el foment de la igualtat real i efectiva entre dones i homes.
- n) L'afavoriment de l'educació més enllà de l'escola.
- o) L'educació al llarg de la vida.
- p) El respecte del dret de mares i pares perquè llurs fills rebin la formació religiosa i moral que vagi d'acord amb llurs conviccions.
- q) L'exclusió de qualsevol mena de proselitisme o adoctrinament.

2. El sistema educatiu es regeix pels principis específics següents:

- a) La formació integral de les capacitats intel·lectuals, ètiques, físiques, emocionals i socials dels alumnes que els permeti el ple desenvolupament de la personalitat, amb un ensenyament de base científica, que ha d'ésser laic, d'acord amb l'Estatut, en els centres públics i en els centres privats en què ho determini llur caràcter propi.
- b) La vinculació entre pensament, emoció i acció que contribueixi a un bon aprenentatge i condueixi els alumnes a la maduresa i la satisfacció personals.
- c) La capacitació cultural, científica i tècnica que permeti als alumnes la plena integració social i laboral.
- d) L'habilitació per a l'aprenentatge permanent.
- e) L'estímul reconeixement de l'esforç i la valoració del rigor, l'honestedat i la constància
- f) La capacitació per a exercir activament la ciutadania.
- g) L'aplicació general de criteris i procediments d'avaluació.
- h) La competència per a la utilització autònoma i creativa dels sistemes digitals.
- i) La competència per a l'anàlisi i la contrastació de tota la informació, sigui quin sigui el mitjà de transmissió.

3. El sistema educatiu es regeix pels principis organitzatius següents:



- a) El funcionament integrat i la gestió descentralitzada.
- b) La flexibilitat suficient per anar-se adaptant a les necessitats canviants de la societat.
- c) L'autonomia de cada centre.
- d) La participació de la comunitat educativa.
- e) La promoció del reconeixement social i professional del professorat.
- f) El compromís de les famílies en el procés educatiu i l'estímul i el suport per a fer-lo possible.
- g) La programació de les necessitats educatives territorialment i socialment equilibrada que emmarca tots els centres sostinguts amb fons públics.
- h) La col·laboració, la cooperació i la coresponsabilització amb els ajuntaments i altres administracions públiques.

Objectius educatius

Decret 102/ 2010 , del 3 d'agost , d'Autonomia

- a) L'aplicació dels criteris d'organització pedagògica, les prioritats i els plantejaments educatius, els procediments d'inclusió i altres actuacions que caracteritzen el centre.
- b) Els indicadors de progrés pertinents.
- c) La concreció i el desenvolupament dels currículums.
- d) Els criteris que defineixen l'estructura organitzativa pròpia.
- e) El projecte lingüístic, d'acord amb les determinacions del títol II, que es concreta a partir de la realitat sociolingüística de l'entorn.
- f) Les NOFC han de ser coherents amb els principis, valors, objectius i criteris educatius que determini aquest projecte.

Objectius generals

Els objectius els desenvoluparem en quatre àmbits:

Àmbit organitzatiu

Objectius referents a l'organització i al govern intern.

- Aconseguir que els mestres, pares, treballadors no docents i alumnes participin en el control i gestió del centre de forma adequada a les seves capacitats i competències.
- Vetllar per a què cada òrgan de gestió assumeixi les competències que li són pròpies.
- Agilitzar la gestió escolar concretant, planificant i temporalitzant les tasques, establint clarament les funcions de cada membre dels diferents òrgans.
- Definir els canals formals que permetin que tots els grups i sectors de l'escola actuïn de forma coordinada.
- Afavorir la participació activa dels mestres en totes les tasques del centre, sense limitar-la a l'àmbit de grup, nivell o cicle.
- Fer un ús correcte de l'edifici, el mobiliari i els recursos, i instar les autoritats competents a mantenir-los i millorar-los.

Objectius referents a la projecció externa de l'escola.

- Establir i mantenir relacions de coordinació i col·laboració amb altres centres educatius, especialment de la zona.
- Participar en activitats culturals i educatives, en general, proposades per institucions sempre que siguin coherents amb el Pla Anual de Centre.



Objectius referents a l'Àmbit administratiu.

- Mantenir actualitzats els inventaris del centre en tot moment.
- Executar una gestió econòmica transparent, atorgant a la Comissió Econòmica el paper que li escau.
- Desenvolupar i utilitzar mètodes i instruments per a una bona comunicació externa i interna.
- Fer un seguiment acurat i coordinar de tota la documentació de l'escola (expedients dels alumnes, avaluacions, actes de reunions, inventari).

Objectius referents a l'Àmbit de Recursos i Serveis

- Potenciar una bona relació i coordinació amb les activitats extraescolars que conflueixen amb la tasca docent del centre: menjadors i activitats diverses.
- Mantenir una bona coordinació amb l'AMPA per coordinar totes les activitats que fem conjuntament.

Àmbit pedagògic

- Afavorir l'ús d'estratègies que permetin a l'alumne/a assolir el grau de seguretat, afectiva i emocional que correspon al seu nivell maduratiu .
- Potenciar l'assertivitat i l'expressió dels propis sentiments com a via d'evitar i resoldre conflictes.
- Treballar d'acord amb uns hàbits i normes que els portin cap a una autonomia personal i cap a la col·laboració amb el grup social.
- Desenvolupar una actitud tolerant en la diversitat de l'entorn social.
- Fomentar en l'alumne una actitud curiosa i crítica que esdevindrà la base de la seva formació i de l'adquisició d'aprenentatges.
- Afavorir la utilització dels diferents llenguatges de comunicació: oral, escrit, corporal, musical, visual, plàstic, matemàtic i , audiovisual.
- Afavorir el treball dels eixos transversals com a part integrant del currículum (ed. Vial, ed. per la salut, ed. en llenguatge audiovisual)
- Afavorir el coneixement i l'ús de diferents eines, recursos i mitjans de comunicació.
- Integrar i normalitzar l'ús de les TAC a l'escola des de P3.
- Desenvolupar l'interès per la cultura.
- Integrar l'aprenentatge de la llengua anglesa des de P5 com a part del currículum.
- Potenciar les activitats d'entorn (sortides) com a complement i reforç del treball de l'aula.
- Es complementarà l'àrea d'Educació Física amb dos cursos de natació a la piscina municipal. Es prioritza l'activitat de piscina a CI.

Àmbit humà

- Potenciar les relacions interpersonals positives entre els diferents membres de la comunitat educativa, respectant en tot moment les característiques i competències de cadascun.
- Afavorir el respecte i compliment dels documents normatius de l'escola (PEC, NOFC, PCC...).
- Unificar criteris entre tot el personal que atén als alumnes a l'escola, tant en l'horari escolar com extraescolar.
- Orientar i ajudar als alumnes en l'aprenentatge dels valors d'una societat democràtica: la Pau, la convivència, la solidaritat, la tolerància, la no discriminació, la llibertat, el respecte, potenciant el desenvolupament d'una actitud crítica envers el que els envolta.
- Fomentar la participació i la implicació de tots els membres de la comunitat educativa en les diferents activitats escolars.



L'ORGANITZACIÓ

L'estructura organitzativa

Els òrgans de govern queden regulats per la normativa vigent, que l'Administració revisa periòdicament pel que respecta a composició, renovació i funcions.

Òrgans de govern unipersonals.

Director/a, Cap d'estudis i Secretari/a formen l'equip directiu:

Són els responsables de la gestió i administració diària del Centre, de les relacions amb les diferents administracions, de la coordinació pedagògica i de la gestió econòmica.

Òrgans de govern col·legiats.

Equip directiu ampliat (consell de direcció): Format per l'equip directiu (director/a, cap d'estudis, secretari/ària) i els/les coordinadors/es de cicle.

El consell escolar: Com a màxima representació de la comunitat educativa, està compost per:

- El director/a de l'escola que n'és el president/a.
- El/la cap d'estudis.
- Un representant de l'Ajuntament.
- Representants del claustre de mestres.
- Representants dels pares d'alumnes elegits entre ells.
- Representant de l'AMPA
- Un representant del personal d'administració i serveis del Centre.
- El secretari/a del Centre que actua de secretari del Consell amb veu i sense vot.

El claustre de professors/res: És l'òrgan propi de participació d'aquests en la gestió i la planificació educativa de l'escola. Està integrat pels mestres del centre, i és presidit pel Director/a.

AMPA (Associació de Mares i Pares d'Alumnes):

Està formada per pares i mares dels alumnes. Col·labora amb el professorat en l'organització d'algunes activitats, participa en el Consell Escolar i ofereix diferents serveis com les activitats extraescolars.

Els serveis

Menjador escolar: Aquest servei és gestionat per una empresa que aporta cuina i monitoratge, amb la supervisió de la direcció. Els alumnes poden utilitzar el servei de menjador de forma fixa o eventual.

Servei administratiu: L'escola compta amb una auxiliar administrativa que ve assignada pel Departament d'Educació. Aquesta persona, s'encarrega de les tasques administratives, sempre en coordinació amb l'equip directiu.

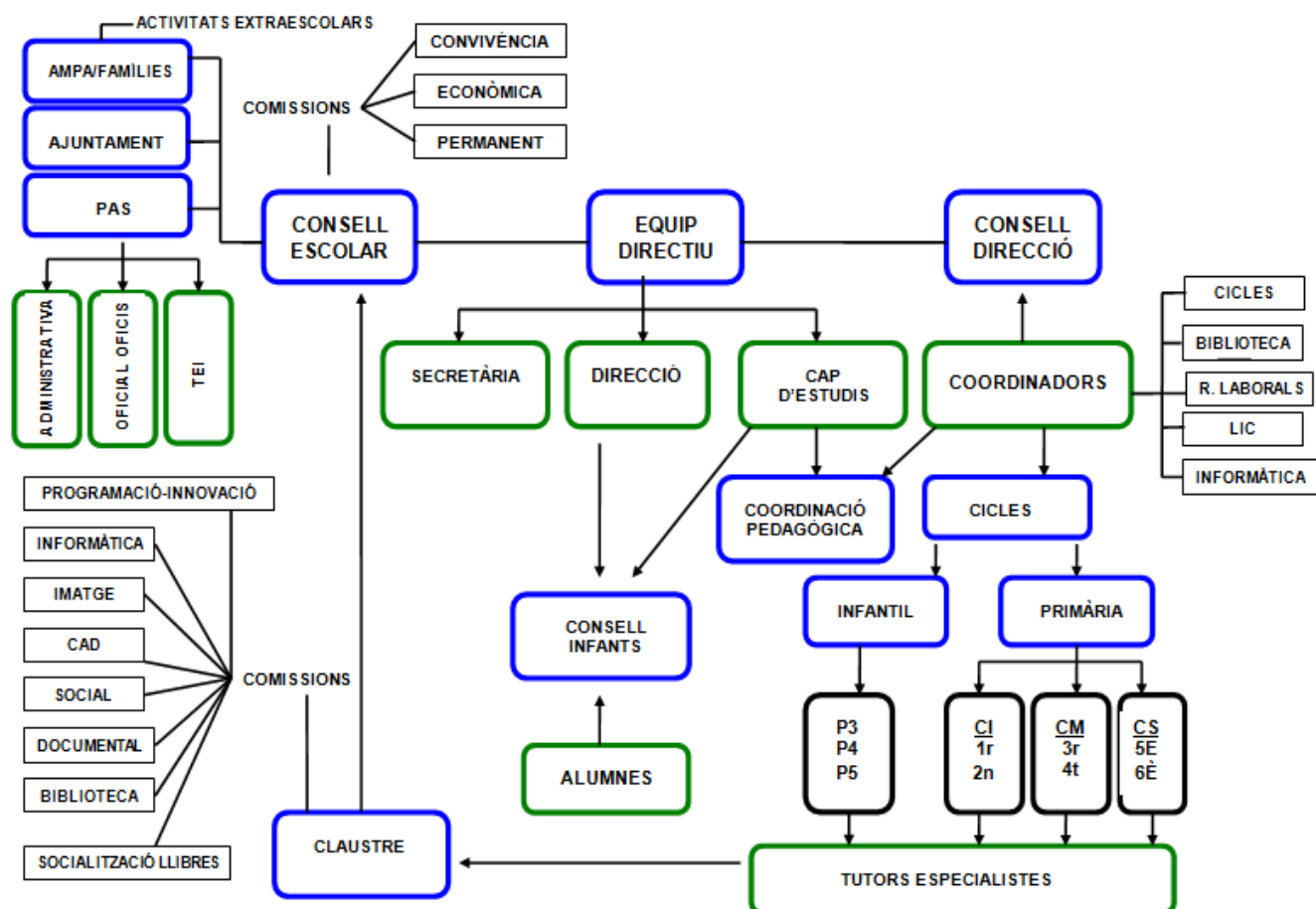


EAP: Forma part del CRP de zona com a Serveis Educatius Externs. Al llarg del curs té previst els següents objectius i actuacions:

1. Identificació i avaluació psicopedagògica i social de l'alumnat amb necessitats educatives especials i específiques.
2. Fer el seguiment i la revisió periòdica de les actuacions específiques que s'adrecin a l'alumnat amb més necessitats per aprendre i amb NEE.
3. Planificació i ajustament de la resposta educativa dels alumnes NEE.
4. Informar i assessorar a les famílies que sol·licitin orientació pels seus fills/es.
5. Realitzar els dictàmens d'escolarització i altres informes tècnics.
6. Assessorar al centre sobre l'organització i el funcionament de mesures d'atenció a la diversitat; també en projectes i experiències d'inclusió escolar.
7. Col·laborar en el procés de transició de l'alumnat entre les diferents etapes educatives.
8. Col·laborar amb altres serveis i programes educatius del Departament d'Ensenyament o bé externs (tant públics com privats).

La periodicitat de l'EAP a l'escola és de tres dies al mes.

Esquema Organització de centre





Equips de treball

Els i les mestres s'organitzen en diferents equips i comissions de treball, juntament quan cal, amb agents externs :

Consell de direcció. Equip de suport a l'equip directiu que pretén ajudar en lideratge del centre, amb la presa de decisions i amb les actuacions coordinades amb els cicles i claustre.

Equip de coordinació pedagògica , format per el /la cap d'estudis i coordinadors/es.

Coordinadors /es de cicle : EI , CI , CM i CS

Comissió de Biblioteca, formada per la mestra responsable de la biblioteca i un/a mestre/a de cada cicle.

Comissió de Socialització de llibres, formada per el/la directora/a, un/a mestre/a dels cicles que duen a terme la socialització, un/a pare/mare com a president/a, pares/mares i el secretari.

Comissió d'Informàtica, formada per el coordinador informàtic i un/a mestre/a de cada cicle

Comissió Documental, formada pel/ per la cap d'estudis i un/a mestre/a de cada cicle

Comissió D'imatge, formada per un membre de l'equip directiu i mestres

Comissió D'atenció a la Diversitat (CAD), formada per el /la cap d'estudis , coordinadors/es de cicle, mestres d'EE, d'Aula d'acollida, coordinador/a LIC, referent EAP i els /les tutors /es quan es consideri convenient.

Comissió Social (GTM), format per el director/a, mestre/a d'EE , mestre/a d'AA, referents EAP, referents Àrea de salut i referents Serveis Socials.

Comissió Consell dels infants, formada pels delegats de curs i l'equip directiu. Pretén donar veu als alumnes dins de l'escola.



EL CURRÍCULUM

Línia metodològica i criteris d'organització pedagògica

Es planteja l'aprenentatge partint de la concepció constructivista, que entén aquest com la capacitat d'elaborar una representació personal sobre un objecte de la realitat. És tracta d'un aprenentatge significatiu orientat a desenvolupar les competències bàsiques generals que ha de permetre als alumnes un desenvolupament personal global i una relació satisfactòria amb el seu entorn. El considerem significatiu perquè parteix de les experiències, interessos i coneixements previs que tenen els infants. L'alumne es converteix en protagonista, i per tant està motivat i viu el procés de manera significativa i funcional; d'aquesta manera aprèn a avaluar i a modificar els propis esquemes de coneixement, la qual cosa suposa un dels components essencials de l'aprendre a aprendre.

En definitiva apostem per una manera de treballar que té en compte el següent:

- La iniciativa i creativitat dels alumnes
- Les necessitats de cadascun d'ells
- La construcció del coneixement a partir de la curiositat, l'observació, l'experimentació i la reflexió.
- Que els aprenentatges resultin significatius, que tinguin sentit i per tant responguin a la realitat més propera.
- Plantejament interdisciplinari, utilitzarem les diferents disciplines per a desenvolupar i aprendre sobre els temes i continguts que es proposin.

L'escola està organitzada en dues etapes educatives, l'etapa d'infantil es considera un cicle dividit en tres nivells, P3, P4 i P5. L'etapa de primària es distribueix en tres cicles de dos cursos cada un, el cicle inicial, el cicle mitjà i el cicle superior.

Per a l'organització pedagògica el centre segueix els següents criteris:

- Compliment del currículum establert en els decrets a través dels quals s'estableix l'ordenació dels ensenyaments.
 - o Integrant els coneixements amb l'aprenentatge competencial.
 - o Potenciant la funcionalitat dels aprenentatges i l'experimentació.
 - o Promovent l'autonomia personal (treball cooperatiu, autoregulació del propi procés d'aprenentatge).
- Priorització i seqüenciació ordenada dels continguts, tenint en compte la transferència dels coneixements entre les diferents àrees.
- Sistematització d'alguns continguts concrets amb estratègies específiques (estratègies de càlcul mental i de resolució de problemes, grafomotricitat, expressió escrita i el treball ortogràfic a partir de primària)
- Flexibilitat horària per a la realització de projectes interdisciplinaris i altres treballs cooperatius amb metodologies diverses.
- Distribució d'hores lectives per àrea en funció de les necessitats del centre detectades en les avaluacions realitzades, respectant sempre les hores mínimes establertes en els decrets
- Dedicació d'una hora setmanal a la tutoria en grup (Reflexat en el Projecte d'acció tutorial a les NOFC).
- Es fa molt d'èmfasi en la detecció i atenció de les NEE, fent un aposta molt important en l'adequació del currículum per tot l'alumnat però especialment per a l'atenció a la diversitat. (queda recollit en el protocol d'atenció a la diversitat a les NOFC).
- Treball en algunes àrees amb mètode AICLE en llengua anglesa (desdoblaments i grup sencer).



La distribució de les àrees en l'horari lectiu dels alumnes de cada etapa es fa respectant les hores mínimes i les hores de lliure disposició que estableix l'ordenació dels ensenyaments de l'educació primària i de l'educació infantil respectivament, i es modifiquen si es creu convenient. Cada curs es revisen s'actualitzen les programacions de les diferents àrees i es fan les adaptacions oportunes amb l'objectiu de millorar els resultats acadèmics dels nostres alumnes.

L'escola ofereix l'assignatura de religió per aquells alumnes de primària que l'escullen de forma optativa.

De manera transversal es treballen determinats temes, com la convivència i l'educació emocional, l'educació viària o temes de salut.

Organització metodològica a l'aula

L'organització del grup classe mitjançant les diferents tècniques i estratègies van encarades per aconseguir el màxim rendiment de l'alumnat, en la mesura que ho permetin els recursos materials i humans. El funcionament no és rígid, ja que pretén adaptar-se a les necessitats que cada moment mostra l'alumnat. També val a dir que sovint es barregen grups de la mateixa o diferent edat, en activitats que pretenen promoure la cohesió de centre i el treball intergeneracional.

- A Educació Infantil:
 - Racons de joc simbòlic i d'aprenentatge
 - Tallers
 - Desdoblements
 - Suports dins l'aula
 - Àmbients
- A Educació Primària :
 - Agrupaments flexibles
 - Desdoblements
 - Suports dins l'aula
 - Suports fora horari lectiu (sep)
 - Assignatures amb mètode AICLE.

-Aules d'Educació Especial : Destinades als alumnes que mostren NEE.

- Acol·lida Nouvinguts: Són aquell seguit d'actuacions destinades a atendre les necessitats de l'alumnat nouvingut al sistema educatiu.

Règim lingüístic

La llengua vehicular del centre és el català, i es cerca usar-la com a instrument de cohesió social en un marc plurilingüe. Al centre també es vetllarà per tenir un bon procés d'ensenyament aprenentatge de la llengua cooficial, el castellà. I de donar-li un pes específic en l'adquisició de les competències bàsiques. Al Projecte lingüístic es recull la metodologia de les dues llengües oficials al territori, progressiva i vivencial, i per l'ensenyament de la llengua anglesa com a llengua estrangera.

Al Projecte lingüístic, també s'estableix el criteri a l'hora de fer comunicats i de dirigir-se als alumnes i les famílies. Sense perdre de vista la vocació de servei i la cerca d'establir una bona comunicació amb tota la comunitat educativa.



L'avaluació i promoció

L'avaluació regula tot el procés d'ensenyament i aprenentatge. També és una eina de revisió i reflexió de la pràctica docent. El procés de l'avaluació com estratègia es comparteix amb l'alumnat per tal de fer-lo participi i protagonista del propi procés d'aprenentatge. I creiem que serveix per conèixer els resultats de l'aprenentatge (avaluació sumativa), per regular les dificultats i els errors dels alumnes en el procés d'aprenentatge (avaluació formativa) i per afavorir que l'alumnat vagi aprenent a autorregular-se (avaluació formadora: autoavaluació i coavaluació).

El resultat de l'avaluació final de cada nivell permet a l'equip docent tenir informació per prendre decisions sobre la promoció de l'alumne al nivell següent.

LA CONVIVÈNCIA

Conviure significa viure plegats i en bona relació. L'escola educa en els valors de la pluralitat, el respecte a la diferència, la participació democràtica, la inclusió social, a la igualtat de possibilitats, la gestió positiva del conflicte i la cultura del diàleg.

Dins del projecte de convivència s'engloba el conjunt d'accions encaminades a la millora de la convivència a l'escola. Aquest recull les intervencions que l'escola desenvolupa per tal de capacitar tot l'alumnat i la resta de la comunitat educativa per a la convivència i la gestió positiva de conflictes. Està integrat a les NOFC del centre i estableix, els drets i deures d'alumnes i mestres, així com les possibles mesures correctores.

La convivència al centre gira al voltant de tres eixos fonamentals:

- La construcció de la pròpia identitat,
- La relació amb les altres persones
- La pertinença a la comunitat.

S'utilitza la mediació com un procés de gestió positiva de conflictes. Es parteix del fet que quan es produeix un conflicte no es tracta de guanyar o perdre, sinó d'intentar arribar a un acord cooperatiu i consensuat entre les dues parts. Els conflictes ajuden a madurar i a créixer i formen part de la vida de totes les persones.

A l'hora d'educar la resolució positiva del conflicte desenvolupem competències relacionades amb: la comprensió dels problemes, l'expressió d'emocions i sentiments, les habilitats de pensament reflexiu, creatiu i crític i la comunicació basada en el diàleg. I les capacitats d'escolta, participació activa, cooperació, convivència pacífica i procés de mediació.

Els valors i actituds que es treballen a l'escola són: l'acollida, la coeducació, la competència social, la comunicació, l'educació intercultural, l'educació emocional, l'educació per la pau, l'educació per la responsabilitat, el valor de l'esforç, la inclusió i la mediació.

TUTORIA

L'orientació educativa té per finalitat contribuir al desenvolupament personal i social de l'alumnat en els aspectes intel·lectual, emocional i moral, d'acord amb la seva edat. Aquesta comporta el seguiment individual i col·lectiu de l'alumnat per part de tot el professorat, amb la implicació de les famílies i ha de permetre a l'alumnat assolir una maduresa en el seu procés de formació personal i integració en la societat. Les actuacions que s'enderiven estan recollides al Projecte d'Acció Tutorial (PAT) recollit a les NOFC, i contempnen les actuacions a tres nivells:



- Amb els alumnes. Tutoria setmanal en tots els nivells.
- Amb les famílies. Entrevistes establertes durant el curs escolar.
- Entre els tutors i altres especialistes i serveis.

LA PARTICIPACIÓ

La implicació i participació del centre amb l'entorn social es dur a terme a través de la col·laboració en els diferents projectes i actuacions que plantegen els programes municipals i el Departament d'Ensenyament : PEE (Pla Educatiu d'Entorn), Centre formador, Campaña fruita a les escoles....

Àmbits de participació

Alumnat

La participació dels alumnes es realitzarà a través de la **tutoria**; exposant al mestre-tutor, els problemes i iniciatives en relació a la vida del centre. I, a nivell general, a través de les **assemblees de classe**. I a través dels delegats en el Consell dels Infants del Centre i a 5è a nivell de la Comissió dels Infants de Badalona.

Famílies

Partint de la base que l'educació és una tasca comuna entre la família i els mestres, resulta imprescindible una col·laboració entre aquestes. Aquest principi queda reflectit en la **carta de compromís**.

La participació de les famílies en la vida del centre es farà a través de la tutoria; en els contactes individuals i **entrevistes** amb el mestre –tutor , a través de l'**agenda** i de la **pàgina web del centre**. També tenen presència a les reunions d'inici de curs i les divulgatives que s'organitzen al centre. A nivell general, a través dels **representants de pares** en el Consell Escolar i els delegats de classe.

També l'**AMPA** (Associació de mares i pares d'alumnes) serveix com a canal de col·laboració i de comunicació entre centre i famílies.

LA PROJECCIÓ EXTERNA (Estratègies de difusió)

El centre dins del seu pla estratègic de difusió i de comunicació estableix diverses estratègies que li permeten donar veu i fer-la present a l'entorn. Totes aquestes eines han de permetre connectar el centre amb el microsistema, mesosistem i macrosistema social. S'han de revisar constantment i han de ser el més eficients possibles en la projecció positiva del centre cap els seu entorn.

La relació amb les famílies

Basant-no en els principis de servei i atenció al públic

En el marc dels valors definits per la Constitució, i per Llei 30/1992, modificada per la Llei 4/1999, la ciutadania ha vist reconeguda una sèrie de drets que afecten la seva relació amb l'

Administració. Els principis pels quals es regeix aquesta relació són:

- El principi d'igualtat, que impedeix qualsevol mena de discriminació en l'actuació de l'Administració.
- El dret de qualsevol persona a ser tractada amb respecte.



- El dret a rebre informació, atenent a les lleis de protecció de dades i privacitat, ajudant-la en tot el que sigui possible.

Les famílies tenen el dret d'estar informades de qualsevol tema que afecti a l'escolaritat dels seus fills i el deure d'informar a l'escola de totes les dades acadèmiques, personals i de salut que facilitin l'atenció a l'alumne/a. Per això el centre disposa d'un horari d'atenció al les famílies, tant per part de l'equip directiu, com dels tutors i altres mestres, així com la resta del personal que tingui atenció directa amb els alumnes.

Les famílies han de poder establir comunicació amb el centre i ser ateses, per incidències i encàrrecs i alhora tenen el deure de facilitar al centre les dades actualitzades per tal de poder ser localitzades en cas de necessitat.

Com a eines habituals de comunicació l'escola farà servir l'agenda de l'alumne/a, l'entrega de notes informatives o aclaratives, la pàgina web, les entrevistes personals o grupals i les sessions informatives que s'organitzin.

També es promocionaran en la mesura del possible les activitats de portes obertes i jornades i tallers de cooperació famílies, alumnes i escola.

Relacions amb institucions públiques

Es col·labora en aquells projectes que tant des del Departament d'Ensenyament com des de l'Ajuntament, es proposen :

- Alumnat:

- Ajuts en l'adquisició de llibres i material escolar
- Activitats conjuntes de l'escoles de Badalona
- Activitats per conèixer les institucions del barri

- Famílies:

- Cursets
- Xerrades
- Pla educatiu d'entorn

Relacions amb altres centres escolars

L'escola es manifesta oberta a l'entorn com a font d'aprenentatge i és per tant on projecta la seva actuació educativa, resultant del tot imprescindible el treball i col·laboració amb altres centres.

Es participa a tots els nivells del projecte Enllaç, com dels diferents grups de treball i coordinació de zona (GTMúsica, Educació Física, Biblioteques escolars, anglès, ...), es forma part del Consell dels Infants...

Com a eines d'agermanament amb l'IES de referència i les escoles bressol de la zona, es vol fer treballs d'obra i servei (LECXIT), així com mostres de produccions pròpies (obres, cantades, lectures...) als centres de zona.



Coordinació primària – secundària

A través del grup Enllaç, el centre es relaciona amb dues escoles de primària (escola Rafael Casanova i escola Rafael Alberti) i l'institut de la zona (IES Júlia Minguell), amb l'objectiu de col·laborar en la reflexió i elaboració d'una línia de treball comú, que generi interaccions prèvies a la futura convivència a l'IES.

L'AVALUACIÓ INTERNA

Per poder fer un bon anàlisi de resultats i de l'estat del nostre centre, cal tenir present quina informació utilitzarem. Per això hem de treballar en base a quatre blocs i fer una bona lectura dels índex i percentatges, tot comparant-los amb les dades dels anys anteriors i dels objectius que es fixen al projecte de direcció.

Aquests resultat hauran de ser analitzats periòdicament i es faran patens mitjançant la Memòria Anual de Centre. Aquests a més de servir per elaborar estratègicament els objectius del Pla General del Centre del curs següent, permetrà saber si el rumb que portem durà a bon port l'establert al Projecte de direcció. I ens donarà orientacions de si cal fer canvis, després d'una profunda reflexió. Tot i que constantment haurem de posar en dubte i revisar les nostres actuacions.

Indicadors de progrés

.El departament i el centre disposem de diverses eines per dur aquesta valoració que es concreten en els següents apartats:

De context:

dóna coneixement de les característiques de la població, del centre, de les famílies i dels alumnes . Hi ha els següents índex:

- De famílies associades a l'AMPA
- De famílies que fan aportacions econòmiques per activitats extraescolars.
- D'alumnes amb NEEE
- D'alumnes amb necessitats específiques
- D'alumnes de nova incorporació al sistema educatiu.
- D'alumnes amb nacionalitat estrangera.
- D'Alumnes que gaudeixen d'ajuts per l'adquisició de llibres de text material didàctic..
- De mobilitat de l'alumnat.
- De mobilitat del professorat.
- D'absentisme de l'alumnat
- D'absentisme del professorat
- De demanda d'escolarització a P3..



De resultats:

Els resultats entesos en el sentit ampli. Nivell de satisfacció de la comunitat educativa, clima relacional, identificació de les persones amb el centre, competències bàsiques i resultats acadèmics. Hi ha els següents índex:

- D'alumnes que superen el 2n, 4t i 6è.
- D'alumnes que superen les àrees en acabar cada cicle.
- D'alumnes que superen les CB i les Diagnòstiques.

De processos:

posant èmfasi en aquells que incideixen en la gestió de l'aula, cohesió social, grau de participació de la comunitat. Alguns indicadors:

- Índex d'expulsions, sancions.
- Actuacions de mediació
- Participació en eleccions al Consell Escolar.
- Grau de satisfacció del procés d'acollida (alumna, professors i famílies).
- Percentatge d'assistència a les reunions de les famílies. (grupals i individuals)
- Efectivitat dels processos de comunicació.

De recursos :

Fa referència als recursos humans, físics, materials i econòmics. Hi ha aquests indicadors:

- Ràtio alumnes professors i a l'inversa.
- Ràtio alumnes per grup.
- Personal de suport socioeducatiu.