



ESCOLA PAU VILA

PROJECTE DE CONVIVÈNCIA

Juny 2021

Aprovat pel Claustre el dia 29 de juny de 2021

Aprovat pel Consell Escolar el dia 30 de juny de 2021

CODI DEL CENTE 08036007

ÍNDEX

1. INTRODUCCIÓ	2
2. MARC LEGAL	2
3. DADES DEL CENTRE I CONTEXTUALITZACIÓ	3
4. COMISSIÓ DE CONVIVÈNCIA.....	4
5. DIAGNOSI – RESULTATS.....	4
6. OBJECTIUS	8
7. OBJECTIUS GENERALS / ESPECÍFICS / AGENTS IMPLICATS / INDICADORS / TEMPORITZACIÓ	9
8. ACTUACIONS PREVISTES.....	13
9. NORMES BÀSIQUES DE CONVIVÈNCIA A L'ESCOLA	24
10. PROTOCOLS D'ACTUACIÓ.....	29
11. SEGUIMENT DEL PLA I ACTUACIONS.....	40
12. AVALUACIÓ DEL PROJECTE DE CONVIVÈNCIA.....	40
13. APROVACIÓ DEL PROJECTE DE CONVIVÈNCIA	40

1. INTRODUCCIÓ

El document PLA de CONVIVÈNCIA que a continuació presentem és l'instrument on es reflecteixen les accions que el centre docent desenvolupa per capacitar tot l'alumnat i la resta de la comunitat educativa per a la convivència i la gestió positiva dels conflictes. Aquest document és fruit de l'anàlisi de la realitat del nostre centre per part del personal del centre i de les famílies. L'objectiu principal d'aquest pla és potenciar un clima positiu i motivador, tal i com s'expressa en el projecte educatiu de l'escola Pau Vila.

Eduquem en un clima escolar positiu i motivador, doncs ens permetrà ser capaç de donar el millor de cadascun de nosaltres.

Per educar en la convivència caldrà basar-se en les relacions humanes, capacitar les persones per saber trobar allò que ens uneix més que el que ens diferencia, i promoure el coneixement de tots els membres de la comunitat educativa per així establir unes relacions de respecte, atès que aquest coneixement és la base de l'estimació.

El conflicte és inevitable i forma part de les relacions socials d'una societat. Cal afrontar cada conflicte des de la singularitat, evitant les generalitzacions i a partir de la gestió positiva dels conflictes. Aquests són els fonaments d'una escola inclusiva i d'una educació intercultural que han de contribuir a garantir la igualtat i a respectar la diversitat en una societat més cohesionada i menys exclouent. exclouent. (Projecte de Convivència i èxit educatiu. Departament d'Ensenyament. 2016)

2. MARC LEGAL

Aquest document es basa en la normativa vigent establerta per la Generalitat de Catalunya:

- LOE, Llei Orgànica 2/2006 de 3 de maig, d'Educació. Estableix a l'article 121.2 l'obligatorietat que tots els centres elaborin un Pla de convivència i l'incloguin dins el Projecte Educatiu de centre.
- LEC, Llei 12/2009, de 10 de juliol, d'Educació. Disposa a l'article 30 que l'aprenentatge de la convivència és un element fonamental del procés educatiu i així ho ha d'expressar el Projecte Educatiu de cada centre. Els centres han d'establir mesures de promoció de la convivència.
- Decret 102/2010, de 3 d'agost, d'autonomia dels centres educatius. Disposa a l'article 23.2 que les normes d'organització i funcionament del centre han d'incorporar les mesures de promoció de la convivència establertes en el centre.
- Decret 279/2006, de 4 de juliol, sobre drets i deures de l'alumnat i regulació de la convivència en els centres educatius no universitaris de Catalunya. Reforça el caràcter educatiu que han de tenir els processos i les accions que s'emprenguin, tant per prevenir com per corregir conductes inadequades. A l'article 6 s'estableix que a cada centre s'ha de constituir una comissió de convivència.
- La Llei Orgànica 8/2013, de 9 de desembre, per a la millora de la qualitat educativa, determina a l'article 124.1 que els centres inclouran a la programació general anual el seu pla de convivència i totes aquelles actuacions i activitats programades pel foment de la convivència escolar.

3. DADES DEL CENTRE I CONTEXTUALITZACIÓ

DADES DEL CENTRE

Codi: 08036007

Nom: Pau Vila

Titularitat: Públic

Adreça: Camí Mas Lluí, 11-13

Telèfon: 936669951

Adreça Electrònica: a8036007@xtec.cat

CONTEXTUALITZACIÓ

L' Escola Pau Vila és juntament amb la família la institució socialitzadora més pròxima als nens i nenes, i és on s'aprèn a conviure amb els altres. Totes les persones membres de la comunitat escolar tenen dret a conviure en un bon clima escolar i el deure de facilitar-lo amb les seves actituds i conductes. El procés educatiu necessita ser dut a terme en un clima de convivència que afavoreixi l'aprenentatge. Amb aquesta finalitat, l'escola incorpora el treball de l'educació emocional amb actuacions programades a les hores de tutoria, i a la vegada els mestres vetllen en el fer diari: el diàleg, l'autoregulació i el respecte vers l'altre com a eines principals per a aconseguir una bona convivència. Apliquem la resolució pacífica de conflictes com a procés de mediació escolar per tal de què els alumnes vagin assolint les estratègies necessàries per aplicar-les de forma autònoma. Tenim creada una comissió de convivència formada per membres de l'equip directiu, professorat i representant de famílies.

L'escola Pau Vila va néixer a Sant Feliu de Llobregat, el curs 1980-1981, l'any 2010 es van iniciar les obres d'enderrocament per a construcció d'una escola totalment nova a l'any 2012. Aquest fet ha representat una millora en la qualitat d'espais i equipaments. Està situada en el barri de Can Calders i també rep alumnes dels dos barris propers: un de nova urbanització que és Mas Lluí i l'altre és Roses Castellbell, la majoria dels alumnes tenen el domicili al voltant de l'escola. L'edifici actual és completament nou i consta de 2 edificis units per un passadís. Un des edificis és d'una sola planta i l'altre consta de tres plantes. Tota l'escola té accés adequat per minusvàlids amb rampes i ascensor. Hi ha un pati per a parvulari i un pati per a primària, aquests són espaiosos i assolellats. El Pavelló esportiu que té el centre és espaiós. Actualment hi ha una plantilla de 20 docents i un total de 270 alumnes.

4. COMISSIÓ DE CONVIVÈNCIA

COMPOSICIÓ

La comissió de convivència, depenent del consell escolar, l'integra:

- a) El/la director/a del centre, que la presidirà.
- b) El/la secretari
- c) Un representant del professorat (coeducació)
- d) Un representant dels pares, les mares o els tutors legals dels alumnes, elegit per i entre els representants del consell escolar.

FUNCIONS DE LA COMISSIÓ DE CONVIVÈNCIA

- a) Coordinar les iniciatives dels sectors de la comunitat educativa envers el foment de la convivència, per donar-los coherència i sentit global.
- b) Elevar al consell escolar qualsevol altre suggeriment i qualsevol altra proposta per millorar la convivència al centre i prevenir els conflictes al si d'aquest.
- c) Coordinar les iniciatives dels sectors de la comunitat educativa envers el foment de la convivència, per donar-los coherència i sentit global.

5. DIAGNOSI – RESULTATS

Per a dur a terme la diagnosi del nostre centre s'ha elaborat unes enquestes per a cadascun dels sectors de la nostra comunitat educativa. Del resultat d'aquestes se'n deriven les següents conclusions:

L'escola ha de millorar les relacions entre l'alumnat (conflictes, assetjament, racisme).
El professorat ha d'augmentar les expectatives respecte a l'aprenentatge de tots els alumnes i buscar estratègies per disminuir les interrupcions a l'aula.
S'ha de vetllar per potenciar la comissió de convivència de l'escola.
Formar al professorat, alumnes i famílies per a la millora de la convivència, aprofitant allò que ens ofereix l'entorn. Informar sobre el funcionament de la convivència als diferents sectors.

Pel contrari l'escola mostra bona comunicació amb la família oferint-los espais de participació, es valora que hi ha un bon ambient de treball a l'aula i pels passadissos. El professorat és ben valorat pels alumnes, aquests treballen la competència social, els escolta i els ajuda. Se'ls ensenya a respectar, a ser tolerants i millor persones. Els espais de l'escola són acollidors, agradables i estan en bon estat.

Absentisme: *és l'absència reiterada i no justificada, dins de l'horari escolar, d'alumnat en edat d'escolarització obligatòria en el centre educatiu on està matriculat.*

Ens coordinem mitjançant la CAD social amb les Administracions per dur a terme actuacions concretes per prevenir l'absentisme. Impliquem a les famílies per evitar qualsevol situació d'absentisme. I disposem d'un mecanisme de registre de les faltes d'assistència

Acollida: *és el conjunt sistemàtic d'actituds i actuacions que el centre educatiu posa en funcionament per acompanyar els nous membres de la comunitat educativa, o els que s'incorporen després de processos d'absència, en la vida i la cultura del centre, i, alhora, fer-los participants dels projectes que s'hi desenvolupen.*

L'escola vetlla per aconseguir una imatge acollidora. Disposem en les NOFC d'unes actuacions concretes per facilitar l'acollida dels alumnes nous.

L'escola valora la necessitat d'actualitzar el Pla d'acollida del centre.

Coeducació: *Acció educativa fonamentada en el reconeixement de les potencialitats i individualitats de l'alumnat, independentment del seu sexe o orientació sexual, potenciant la igualtat real d'oportunitats. Cerca l'eliminació de tota mena de discriminació per raó de gènere o d'orientació sexual i el respecte per a la diversitat de l'alumnat.*

Es promou la participació i la relació de tot l'alumnat de manera igualitària i lliure d'estereotips. Garantim un ús no sexista dels espais del centre. Potenciem la participació de tot l'alumnat en igualtat de condicions i d'oportunitats.

Conflictes greus: *situació en la qual dues o més persones estan en desacord perquè els seus interessos són incompatibles, o bé, els perceben així.*

Detectem els conflictes greus que esdevenen a l'aula i des de les tutories analitzem amb els alumnes els conflictes esdevinguts a l'aula per facilitar-ne un procés d'autoaprenentatge. S'implementem els protocols d'àmbit convivencial elaborats pel Departament d'Ensenyament, en cas de necessitat.

Detectem que en els espais de lleure, en el temps de migdia, és quan es donen la major part dels conflictes, es valora la necessitat de potenciar la comissió de menjador.

Educació intercultural: *Promou espais d'inclusió basats en la igualtat i la necessitat de compartir uns valors comuns que ajudin a conèixer en una mateixa comunitat. Promou l'ús de la llengua catalana en un marc plurilingüe com un element de cohesió i igualtat d'oportunitats.*

Promovem la inclusió a l'aula de tot l'alumnat mitjançant tutories, projectes, SEP, estudi assistit.

Educació per la pau: *La convivència és el valor primer de tota societat que busqui la pau i que utilitza el diàleg per resoldre tot tipus de qüestions.*

Ens coordinem amb les administracions locals per dur a terme actuacions concretes per fomentar la cultura de la pau i el respecte als drets humans entre l'alumnat. Incloem dins de les àrees curriculars actuacions per a l'educació de la pau.

Estructura i gestió de recursos:

L'escola forma part del Pla educatiu de l'entorn i del Pla català de l'esport. Participa en el projecte europeu ERASMUS per enriquir la cultura del nostre centre.

Per aconseguir un bon clima de centre s'apliquen criteris pedagògics en la confecció d'horaris. Des de les aules es treballen les rutines organitzatives implicant a l'alumnat amb responsabilitats.

Com a punt a millorar s'han d'ampliar les estratègies per implicar a les famílies en el funcionament i gestió del centre i en els projectes educatius comunitaris.

Gestió i resolució positiva dels conflictes:

A les NOFC tenim recollit com gestionar i resoldre els conflictes de manera positiva. Són detectats els conflictes que es donen a l'aula i davant d'aquests s'intervé de forma ràpida i efectiva. Encara que el professorat treballa la competència social, escoltant i ajudant als alumnes i els ensenya a respectar, a ser tolerant i millor persones, s'esdevé de la diagnosi la necessitat de millorar les relacions entre l'alumnat (conflictes, assetjament, racisme), sobretot en moments d'esbarjo i migdia. En altres moments es valora que hi ha un bon ambient de treball tant a l'aula i com pels passadissos.

Per a fer possible aquesta millora veiem la necessitat de formar a la comunitat educativa en tècniques i destreses de gestió i resolució positiva de conflictes.

Educació socioemocional: *és la presa de consciència d'un mateix i la millora de les condicions de les relacions interpersonals i, per tant, de la convivència dins els centres educatius.*

Dins del nostre PEC están expressats els valors que identifiquen al nostre centre. S'ha reflexionat sobre la necessitat de promoure accions i estratègies per fomentar l'educació socioemocional i la comunicació entre els membres de la comunitat escolar. I en participar en un dels programes que ofereix el Departament d'Enducació.

Norma: *La norma és l'instrument regulador de la convivència que té com a finalitat garantir els drets i els deures de tothom. Les normes del centre estan recollides en el document NOFC (Normes d'Organització i Funcionament del Centre), que són les propostes compatibles i coherents amb la normativa vigent de rang superior i adaptables a l'especificat del nostre centre educatiu.*

En els documents del centre tenim recollits la concreció de les normes de convivència. Des de l'escola s'educa en el sentit de la norma. Cal una reflexió conjunta per establir entre tots aquestes normes, implicant més als alumnes, i aconseguir que siguin més clares i concretes. Tota la comunitat educativa ha de ser coneixedora d'aquestes i col·laborar en la seva acceptació.

Educar en el respecte: *Principi bàsic per viure i conviure en societat, actitud de reconeixement dels drets de les persones i la valoració de la seva identitat, opinió i manera de pensar. És necessari potenciar el respecte a un mateix, als altres, al món.*

En els documents del centre queda reflectit l'educació del valor del RESPECTE com a un dels més rellevants, aquest es fomenta i s'educa en el dia a dia mitjançant l'exemple dels adults, es corregeix i es fa reflexionar davant de qualsevol falta de respecte (tant dirigides a adults, com a altres companys, com al material o instal·lacions).

Participació: *és molt clar que s'aprèn participant. En aquest sentit el centre necessita d'estructures que facilitin la participació dels alumnes i pràctiques que hi convidin. De manera especial l'escola incideix en la participació de les famílies en la tasca educativa de l'escola. La seva implicació és un factor determinant en l'èxit educatiu dels seus fills. La carta de compromís educatiu és l'instrument que estableix el marc de comunicació i de participació entre l'escola i la família per dur a terme una acció coherent i coordinada en el desenvolupament personal, acadèmic i social de cada infant i jove.*

Es Disposa d'estratègies concretes per facilitar la participació de l'alumnat en la gestió i organització de l'aula.

Des de la direcció del centre ens coordinem amb les entitats de l'entorn per promoure la participació de tots els membres de la comunitat escolar.

Hem de millorar en fer més participativa les comissions organitzades amb els membres del consell escolar, sobretot la de convivència.

I aconseguir que l'alumnat participi en el seu propi procés educatiu com, per exemple, en el seguiment i en l'avaluació de les activitats a l'aula.

Educar en la gestió positiva dels conflictes

El Departament d'Educació ens ofereix diferents protocols d'àmbit convivencial que implementem quan és necessari, manca fer coneixedora a tota la comunitat educativa d'aquests.

Impulsem des de totes les àrees la gestió dels conflictes d'aula mitjancant estratègies de gestió positiva. Estimulem el compromís de l'alumnat amb l'educació en la gestió positiva dels conflictes per fomentar la prevenció a l'aula.

Educar en l'esforç i la responsabilitat: *l'esforç és la capacitat que tenim de treballar durant un temps continuat per aconseguir uns objectius determinats. Constitueix la base fonamental perquè l'alumnat obtingui un major rendiment. La responsabilitat és la capacitat de dur a terme els compromisos adquirits i d'assumir les conseqüències dels propis actes.*

Desenvolupem, en el marc de l'acció tutorial, mesures, estratègies i actuacions per educar l'alumnat en l'esforç i la responsabilitat. Tenim recollits en els documents del centre el foment de l'esforç i la responsabilitat per aconseguir els objectius educatius.

Inclusió: *suposa una millora evolutiva respecta a la idea d'integració. La inclusió pretén que siguin els mateixos centres educatius els que s'adaptin a la diversitat de l'alumnat que tenen escolaritzat de manera que el centre identifiqui les barreres que dificulten l'aprenentatge, la socialització i la participació de l'alumnat i cercar-les, eliminar-les o minimitzar-les.*

L'escola disposa de materials i recursos que faciliten l'atenció a la diversitat. S'implementen l'ús dels protocols d'àmbit convivencial elaborats pel Departament d'Educació a fi d'evitar qualsevol tipus de discriminació, aquests els hem de fer coneixedors a tota la comunitat educativa.

6. OBJECTIUS

Objectiu general	Objectiu específic
<p>1. Assegurar i garantir la participació, la implicació i el compromís de tota la comunitat escolar.</p>	<p>1.1 Elaborar una diagnosi participativa sobre la situació de la convivència en el centre.</p> <p>1.2 Constituir i dinamitzar la comissió de convivència.</p> <p>1.3 Incrementar la formació de la comunitat escolar en relació amb la convivència.</p>
<p>2. Ajudar cada alumne a relacionar-se amb si mateix, amb els altres i amb el món.</p>	<p>2.1 Potenciar les competències socioemocionals.</p> <p>2.2 Potenciar les habilitats i competències necessàries per a la gestió positiva dels conflictes.</p> <p>2.3 Educar en el valor de la norma i potenciar la participació de l'alumnat en la seva elaboració.</p>
<p>3. Potenciar l'equitat i el respecte a la diversitat de l'alumnat en un marc de valors compartits.</p>	<p>3.1 Promoure una cultura inclusiva que respecti i valori les diferències en un marc de valors compartits.</p>
<p>4. Fomentar la mediació escolar i la cultura del diàleg com a eina bàsica en la gestió del conflicte.</p>	<p>4.1 Sensibilitzar la comunitat escolar en la importància del valor del diàleg i la gestió positiva dels conflictes.</p>
<p>5. Fomentar una cultura de la pau i la no-violència, juntament amb els valors que fan possible preservar i enriquir la vida de totes les persones.</p>	<p>5.1 Potenciar la participació de tots els sectors de la comunitat escolar com a element bàsic per garantir la convivència i el clima escolar.</p> <p>5.2 Afavorir els canals de comunicació del centre educatiu com a elements facilitadors de la convivència i el clima escolar.</p>

7. OBJECTIUS GENERALS / ESPECÍFICS / AGENTS IMPLICATS / INDICADORS / TEMPORITZACIÓ

OBJECTIU GENERAL: 1. Assegurar i garantir la participació, la implicació i el compromís de tota la comunitat escolar			
Objectiu específic	Indicadors	Agents implicats	Temporització
1.1 Elaborar una diagnosi participativa sobre la situació de la convivència en el centre.	1.1.1 Existència d'una diagnosi sobre la situació de la convivència al centre. Relació de sectors participants en la diagnosi	Equip directiu	Curs 2019/ 2020
1.2 Constituir i dinamitzar la comissió de convivència.	1.2.1 Existència de la comissió de convivència. Nombre de reunions/periodicitat de la comissió de convivència	Equip directiu Consell escolar	Curs 2021/ 2022
1.3 Incrementar la formació de la comunitat escolar en relació amb la convivència	1.3.1 Percentatge de professorat format en temes de convivència	Professorat	Curs 2019/20 Curs 2021/ 2022

OBJECTIU GENERAL: 2. Ajudar cada alumne a relacionar-se amb si mateix, amb els altres i amb el món.			
Objectiu específic	Indicadors	Agents implicats	Temporització
2.1 Potenciar les competències socioemocionals.	2.1.1 Inclusió en les programacions d'accions per potenciar les competències socioemocionals de l'alumnat. Cursos en els quals es desenvolupen accions per formar en competència socioemocional	Tutors i tutores	Curs 2022/ 2023
2.2 Potenciar les habilitats i competències necessàries per a la gestió positiva dels conflictes.	2.2.1 Relació d'estratègies del centre que afavoreixen la gestió positiva dels conflictes.	Equip directiu	Curs 2021/ 2022
2.3 Educar en el valor de la norma i potenciar la participació de l'alumnat en la seva elaboració.	2.3.1 Participació de l'alumnat en l'elaboració de les normes d'aula en el marc de l'acció tutorial.	Tutors i tutores	Curs 2021/ 2022

OBJECTIU GENERAL: 3. Potenciar l'equitat i el respecte a la diversitat de l'alumnat en un marc de valors compartits.			
Objectiu específic	Indicadors	Agents implicats	Temporització
3.1 Promoure una cultura inclusiva que respecti i valori les diferències en un marc de valors compartits.	3.1.1 Relació d'estratègies metodològiques a l'aula que afavoreixen la interrelació dels alumne.	CAD Tutors i tutores	Curs 2021/ 2022

OBJECTIU GENERAL: 4. Fomentar la mediació escolar i la cultura del diàleg com a eina bàsica en la gestió del conflicte			
Objectiu específic	Indicadors	Agents implicats	Temporització
4.1 Sensibilitzar la comunitat escolar en la importància del valor del diàleg i la gestió positiva dels conflictes.	4.1.1 Relació d'actuacions de sensibilització portades a terme en el centre	Equip directiu	Curs 2021/ 2022

OBJECTIU GENERAL: 5. Fomentar una cultura de la pau i la no-violència, juntament amb els valors que fan possible preservar i enriquir la vida de totes les persones.			
Objectiu específic	Indicadors	Agents implicats	Temporització
5.1 Potenciar la participació de tots els sectors de la comunitat escolar com a element bàsic per garantir la convivència i el clima escolar.	5.1.1 Existència de comissions mixtes integrades per membres dels diferents sectors de la comunitat escolar. Grau de participació de les famílies en l'elaboració dels projectes de centre. Existència de coordinació periòdica de l'equip directiu amb l'AFA	Equip directiu AFA	Curs 2021/ 2022
5.2 Afavorir els canals de comunicació del centre educatiu com a elements facilitadors de la convivència i el clima escolar.	5.2.1 Relació d'eines i canals de comunicació del centre que afavoreixin la comunicació entre els diversos sectors de la comunitat escolar. Relació d'estratègies de projecció i comunicació externa del centre.	Comissió TAC	Curs 2021/ 2022

8. ACTUACIONS PREVISTES

1. Valors i actituds

Temes:

- 1 - Coeducació
- 2 - Educació intercultural
- 3 - Educació per la pau
- 4 - Educació socioemocional
- 5 - Educar en el respecte
- 6 - Educar en la gestió positiva dels conflictes
- 7 - Educar en l'esforç i la responsabilitat
- 8 - Inclusió

Coeducació	
Actuacions	
Centre	Aplicar els protocols de prevenció, detecció i intervenció enfront situacions d'odi i discriminació i el d'assetjament escolar a persones LGBTI en cas de conflicte greu amb l'alumnat per motius d'identitat de gènere, expressió de gènere o orientació afectivosexual.
Aula	<p>Intervenir de manera ràpida i amb fermesa per erradicar actituds i expressions discriminatòries i reaccionar davant qualsevol acte de violència masclista o homòfoba.</p> <p>Potenciar els espais de tutoria per establir diàlegs sobre el respecte a la diferència i l'equitat, i reflexionar sobre la identitat de gènere i l'expressió de gènere.</p> <p>Potenciar la tutoria individualitzada i la tutoria entre iguals per promoure la convivència.</p>
Entorn	Impulsar amb l'administració local el desenvolupament de Plans educatius d'entorn o altres projectes socioeducatius.
Educació intercultural	
Actuacions	
Centre	Garantir que tots els dispositius específics que té el centre (suport a l'educació especial, CAD, EAP) es dissenyin des d'una òptica inclusiva i intercultural.
Aula	<p>Adreçar-se a tot l'alumnat utilitzant el nom i els cognoms amb una pronunciació correcta.</p> <p>Realitzar a l'aula activitats prèvies a l'arribada d'un nou alumne per facilitar el coneixement i millorar-ne la rebuda.</p> <p>Reorganitzar periòdicament els grups dins l'aula per fomentar la relació entre l'alumnat.</p>

Entorn	<p>Garantir que les famílies novingudes coneguin el funcionament del centre i del sistema educatiu català.</p> <p>Promoure, amb l'administració local, la participació de tot l'alumnat en el teixit educatiu de l'entorn.</p>
Educació per la pau	
Actuacions	
Centre	Participar en activitats (campanyes, projectes, trobades, concursos, etc.) de foment de la pau com a experiència educativa.
Aula	<p>Crear condicions per gaudir del silenci a l'aula com a espai de reflexió.</p> <p>Establir relacions entre l'alumnat que es basin en el reconeixement i el respecte mutu: treball cooperatiu apadrinament lector</p> <p>Fomentar la democràcia i la participació a través de l'organització de l'aula: càrrecs de responsabilitat</p> <p>Utilitzar els espais de tutoria per potenciar el respecte, el diàleg i la cooperació entre els companys com a base de l'educació per la pau.</p> <p>Utilitzar la tutoria individualitzada per fomentar en l'alumnat el diàleg i l'empatia.</p>
Entorn	Impulsar amb l'administració local el desenvolupament de projectes comunitaris: Plans educatius d'entorn

Educació socioemocional	
Actuacions	
Centre	Utilitzar canals de comunicació per afavorir la relació entre els membres de la comunitat escolar i el sentiment de pertinença al centre.
Aula	<p>Contemplar en la tutoria individualitzada els aspectes emocionals i afectius i les expectatives dels alumnes.</p> <p>Potenciar els càrrecs de responsabilitat (delegat/da, encarregats de material, llista, neteja, etc.) com una oportunitat per fomentar la competència social.</p> <p>Treballar els elements bàsics de bona comunicació (l'escolta i el respecte al torn de paraula, els agraïments, les disculpes, les salutacions, etc.).</p>
Entorn	Impulsar amb l'administració local el desenvolupament de Plans educatius d'entorn.

Educar en el respecte	
	Actuacions
Centre	<p>Garantir el dret a la privacitat dels membres de la comunitat escolar: drets d'imatge</p> <p>Implicar la comunitat escolar en la cura i manteniment de les instal·lacions del centre.</p> <p>Participar en projectes per despertar el valor del respecte a l'entorn i el compromís cívic en el nostre alumnat (campanyes de sostenibilitat, mediambientals, de reutilització i reciclatge de materials, campanyes de reducció del consum energètic, etc.).</p> <p>Prendre consciència que tota la comunitat escolar (professorat, pares i mares, membres del PAS) som un model de referència per a l'alumnat.</p> <p>Sensibilitzar sobre la importància del respecte, especialment al professorat, com un principi bàsic en l'aprenentatge.</p>
Aula	<p>Fer ús de mètodes d'aprenentatge cooperatiu (treball d'investigació, ensenyament recíproc, aprenentatge entre iguals, projectes compartits, etc.) per potenciar el valor del respecte entre tots els membres del grup.</p> <ul style="list-style-type: none"> • Racons i ambients a EI, Racons a primària • Metodologia per treballar el medi a primària, • Projecte interdisciplinar, • Apadrinament lector • Tallers interdisciplinaris. • Delegats verds. <p>Implicar l'alumnat en el bon ús dels materials i la conservació de l'aula (càrrecs de responsabilitat, concursos, etc.).</p> <p>Treballar l'adquisició d'hàbits i rutines (puntualitat, respecte al torn de paraula, realització de feines/deures, etc.) que impliquen una mostra de respecte al grup.</p> <p>Fomentar tutories individualitzades.</p> <p>Donar valor a la sessió de tutoria setmanal.</p> <p>Treballar amb l'alumnat pautes de comportament i comunicació que garanteixin una actitud de respecte envers el professorat.</p> <p>Importància del model del mestre i de l'inici d'aquest treball des de P3.</p> <p>Exigir mínims de respecte que s'han perdut (des de p3 fins a 6è): Bon dia, bona tarda, Si us plau, Gràcies, Saber esperar quan algú està parlant.</p> <p>Realitzar un decàleg a nivell escola. Fer el decàleg amb els infants a partir de la plantilla ja elaborada amb totes les aportacions i penjar-lo a l'aula.</p> <p>Elaboració d'un logotip identificatiu del decàleg</p>

	<p>Enganxar missatges positius als esglaons de l'escola.</p> <p>Desitjar-nos bon cap de setmana per megafonia fent participar a alumnes de tots els nivells.</p> <p>Sessió de tutoria per sensibilitzar sobre què és el RESPECTE: què vol dir, importància d'aquest, etc.</p> <p>Sensibilitzar sobre que és i què vol dir Respecte.</p> <p>Introducció d'un nou càrrec (2 responsables de donar un missatge positiu pel micro).</p> <p>Revisar quin tipus de joc fan per poder intervenir amb les famílies (quins copien de xarxes socials etc)</p> <p>Coordinar Escola i menjador per seguir les mateixes pautes que establím.</p> <p>Prendre mesures de reutilització i reciclatge de materials d'aula i de reducció del consum energètic.</p> <p>Iniciar activitats puntuals per ampliar la consciència de l'alumnat en la cura del medi ambient:</p> <ul style="list-style-type: none">• Realitzar activitats internivell amb material reciclat/reutilitzat.• Campanya per demanar el no ús de plàstics als supermercats.• Recollida de la brossa (observador) en la sortida de la Caminada saludable.• Instaurà el dia de l'escola verda (PGA): realitzar tallers de medi ambient d'intercicles.
Entorn	Impulsar amb l'administració local el desenvolupament de projectes comunitaris: Plans educatius d'entorn

DECÀLEG DE BONS MODALS

1. Respectar el torn de paraula. Esperar quan dues persones estan parlant
2. Quan algú profa o altre adult entra a classe no començar a parlar i alçar el to de veu.
3. Donar les gràcies, demanar si us plau
4. Saludar de forma respectuosa i cordial: Bon dia, bona tarda
5. Tractar amb respecte als companys, als monitors, independentment de la seva cultura, sexe o religió: to de veu adequat, ús d'un llenguatge correcte, parlar sense cridar.
6. Tenir cura del material de l'escola, paper, aigua, llum (no malgastar)
7. Tenir cura de les aules, wc



Educar en la gestió positiva dels conflictes	
Actuacions	
Centre	Adequar a les necessitats i context del centre els protocols marc per a la millora de la convivència elaborats pel Departament d'Educació.
Aula	<p>Ajudar l'alumnat a reflexionar abans de realitzar una acció, a valorar les conseqüències que se'n poden desprendre i fer-se'n responsable.</p> <p>Fomentar el diàleg respectuós i l'escolta activa.</p> <p>Organitzar l'aula de manera que s'afavoreixin les relacions entre l'alumnat i la cohesió del grup.</p> <p>Promoure, en el marc de la tutoria, l'assemblea de classe com a espai de diàleg per prevenir els conflictes de convivència.</p>
Entorn	Utilitzar la carta de compromís educatiu per promoure la corresponsabilitat de les famílies en l'educació en la gestió i resolució positiva dels conflictes dels seus fills i filles.

Educar en l'esforç i la responsabilitat	
Actuacions	
Centre	Prendre consciència que tota la comunitat escolar (professorat, pares i mares, membres del PAS) som un model de referència per a l'alumnat.
Aula	<p>Ajudar l'alumnat a reflexionar abans de realitzar una acció i a valorar les conseqüències que se'n poden desprendre i fer-se'n responsable (tutoria individual i de grup).</p> <p>Establir càrrecs a l'aula com una oportunitat per exercir el valor de la responsabilitat entre l'alumnat (delegat/da, material, llista, neteja, etc.).</p> <p>Establir hàbits i rutines de treball (puntualitat, respecte al torn de paraula, planificació, realització de les tasques), i exigir a l'alumnat el seu compliment.</p> <p>Fixar normes de conducta i límits clars per ajudar l'alumnat a controlar els seus impulsos i fomentar la responsabilitat.</p>
Entorn	Promoure, amb l'administració local, projectes comunitaris: Plans educatius d'entorn.

Inclusió	
Actuacions	
Centre	<p>Continuar potenciant la Comissió d'atenció a la diversitat com l'instrument de coordinació, planificació i avaluació de les estratègies i mesures per avançar cap a una escola inclusiva.</p> <p>Fer servir el protocol de prevenció, detecció i intervenció enfront conductes d'odi i discriminació en cas de detectar situacions de conflicte que impliquin discriminació per la condició social o personal dels afectats.</p>
Aula	<p>Detectar les necessitats específiques dels alumnes (físiques, cognitives, afectives i relacionals, i socials).</p> <p>Reorganitzar periòdicament els grups i/o llocs de treball dins l'aula per fomentar la relació entre l'alumnat.</p>
Entorn	<p>Promoure la participació de l'alumnat i els seus representants en trobades i experiències que eduquen en la pràctica de valors cívics, democràtics i inclusius: Consell dels infants, agents verds</p> <p>Treballar coordinadament amb els serveis educatius en relació amb l'alumnat amb necessitats educatives especials (CRP, EAP, CREDA, etc.).</p>

2. Resolució de conflictes

Temes

- 1 - Absentisme
- 2 - Conflictes greus
- 3 - Gestió i resolució positiva dels conflictes

Absentisme	
Actuacions	
Centre	<p>Coordinar amb l'equip docent la intervenció d'especialistes a l'aula (orientadors, EAP, vetlladors, etc.).</p> <p>Establir un procés de comunicació i coordinació entre els diferents agents implicats del centre davant situacions d'absentisme.</p> <p>Posar-se en contacte amb les famílies de forma immediata en detectar casos d'absentisme i recordar l'obligació de l'assistència.</p>
Aula	<p>Afegir al registre de les faltes d'assistència dades qualitatives (possibles causes, circumstàncies, processos, etc.) que permetin l'anàlisi i el seguiment de l'alumnat.</p> <p>Comunicar a les famílies de forma immediata qualsevol falta d'assistència dels alumnes no justificada prèviament (via telefònica, e-mail, etc.).</p>
Entorn	<p>Coordinar-se amb les entitats de l'entorn per promoure, com a mesures correctores a les faltes injustificades d'assistència o puntualitat, pràctiques restauratives en benefici de la comunitat (esplais o casals, entitats cíviques, esportives, etc.).</p>

Conflictes greus	
Actuacions	
Centre	<p>Implementar els protocols per a la millora de la convivència elaborats pel Departament d'Educació.</p>
Aula	<p>Comunicar de forma ràpida i immediata a la direcció del centre qualsevol conflicte greu que esdevingui a l'aula.</p> <p>Incidir en les conseqüències negatives dels conflictes greus (pèrdua de confiança entre els membres del grup, sancions, sentiments d'impotència i frustració, etc.).</p>
Entorn	<p>Informar amb rapidesa les famílies d'alumnes implicats en algun conflicte greu per tal de fer-les copartípeps de l'aplicació de possibles mesures provisionals</p>

Gestió i resolució positiva dels conflictes	
Actuacions	
Centre	Donar a conèixer les sancions davant les conductes perjudicials de la convivència recollides a les NOFC.
Aula	<p>Utilitzar els canals de comunicació que ofereix la tutoria individual.</p> <p>Fer tutoria de classe.</p> <p>Impulsar el diàleg respectuós i l'escolta activa en els processos de gestió de conflictes a l'aula.</p> <p>Treballar amb el grup classe els elements personals, causals i contextuals dels conflictes que s'han donat a l'aula per acordar propostes de millora grupals.</p> <p>Fer el recull dels conflictes que habitualment es donen a l'aula estructurats per edats.</p> <p>Revisar i actualitzar de les conseqüències recollides en les NOFC.</p> <p>Conèixer els Protocols de convivència que ofereix el Departament.</p> <p>Dur a terme el programa CESC a cicle superior.</p> <p>Recollida de documents, materials sobre el respecte i sobre la Gestió positiva dels conflictes.</p> <p>Fer formació de centre i/o individual sobre la gestió positiva de conflictes.</p> <p>Recollida en una graella de les incidències que s'esdevenen en l'horari de menjador per poder-les gestionar.</p> <p>Recull de les normes bàsiques de convivència a l'escola.</p>
Entorn	Recollir informació i comunicar-se amb les famílies d'alumnes implicats en conflictes lleus o que tinguin conductes disruptives per tal de fer-les copartíceps en la seva gestió i resolució.

3. Organització de centre

Temes

- 1 - Acollida
- 2 - Comunicació
- 3 - Estructura i gestió de recursos
- 4 – Norma
- 5 – Participació

Actuacions	
Centre	<p>Crear un clima de confiança en les entrevistes inicials i en els primers contactes amb el centre.</p> <p>Realitzar una avaluació inicial per tal d'establir, si escau, un pla individual que faciliti l'acollida dels/les alumnes a l'aula.</p>
Aula	<p>Preveure una activitat a realitzar el dia d'incorporació del nou alumnat (tant a l'inici com a qualsevol moment del curs) que faciliti la seva participació i integració en el grup classe. _</p> <p>Tenir previst el material necessari, lloc on seure, company/a, informació pràctica a facilitar, etc. el dia d'incorporació de nou alumnat. _</p>
Entorn	<p>En el cas de pertànyer a un Pla educatiu d'entorn, promoure la participació activa del centre i del conjunt de la comunitat escolar.</p>

Comunicació	
Actuacions	
Centre	<p>Fer de la pàgina web un element de difusió i comunicació de les bones pràctiques i dels aspectes més rellevants del centre.</p> <p>Organitzar esdeveniments i projectes compartits amb altres centres de l'entorn: Jornades de Portes Obertes, visites a l'institut.</p> <p>Vetllar pel bon estat i manteniment de les instal·lacions del centre (decoració, rètols, il·luminació, etc.).</p> <p>Vetllar per un bon ambient a les entrades i sortides del centre: ordre, netedat, puntualitat. _</p>

Aula	<p>Fomentar en les entrevistes un clima de confiança i de respecte mutu que afavoreixi la comunicació.</p> <p>Potenciar la figura de mare o pare delegat d'aula com a vehicle de comunicació i informació a les famílies.</p> <p>Tenir un registre sistematitzat per recollir les dades més significatives de les entrevistes i fer possible el seguiment i el traspàs a d'altres professionals.</p> <p>Vetllar perquè l'alumnat faci un ús correcte de l'agenda.</p>
Entorn	<p>Treballem conjuntament amb les AFA el tema d'Informació i Comunicació de l'aplicació informàtica Escola i Família per millorar els processos i canals comunicatius amb i entre les famílies.</p>
Estructura i gestió de recursos	
Actuacions	
Centre	<p>Afavorir en el marc horari l'espai de coordinació entre el professorat: cicles, nivel, claustre.</p> <p>Disposar les aules d'un mateix nivell en una mateixa zona per afavorir agrupaments i reforços.</p> <p>Tenim cura de l'estètica i el manteniment dels diversos espais del centre (entrada al centre, passadissos, aules, menjador).</p>
Aula	<p>Acostumar l'alumnat a no començar a treballar si no hi ha un clima d'aula favorable per a l'aprenentatge.</p> <p>Actuar com a models o referents positius de comportament i treball.</p> <p>Dedicar els primers dies de classe a treballar aquelles rutines, tant organitzatives com convivencials, que afavoreixin l'aprenentatge (encarregats, delegats, el lloc destinat a cada cosa...).</p> <p>Exigir, amb el compliment de les normes, el respecte al professorat com a principi bàsic en l'aprenentatge.</p> <p>Tenir altes expectatives sobre tots els alumnes.</p> <p>Treballar la interiorització de les normes dins l'aula.</p>

Entorn	Dissenyar conjuntament amb l'AFA estratègies per promoure la participació de les famílies en la gestió del centre.
--------	--

Norma	
Actuacions	
Centre	Fer que les normes es compleixin i tenir en compte l'aplicació rigorosa de la sanció que comporta el seu incompliment.
Aula	Donar a conèixer les conseqüències de l'incompliment de les normes a l'alumnat. Valorar la importància de tenir unes normes i hàbits clars d'aula.
Entorn	Col.laborar amb diferents agents locals per donar coherència a la normativa que incideix directament en els infants i joves.
Participació	
Actuacions	
Centre	Estimular la participació del centre en programes o projectes educatius internacionals (ERASMUS). Fomentar la participació dels membres de la comunitat escolar en el consell escolar.
Aula	Conèixer les dinàmiques a l'aula (relacions entre alumnes, petits grups naturals, etc.) i tenir-les en compte en la programació. Potenciar la figura de mare o pare delegat de classe.
Entorn	Participar en projectes intercentres d'àmbit nacional o internacional. Promoure la participació de l'alumnat i els seus representants en trobades i experiències que eduquen en la pràctica de valors cívics i democràtics: Consell dels infants.



9. NORMES BÀSIQUES DE CONVIVÈNCIA A L'ESCOLA

DRETS DELS ALUMNES

Tots els nens i nenes tenen dret a rebre una bona educació. Aquest dret suposa:

- Conviure i educar-se en la tolerància, el respecte, la llibertat i la igualtat.
- No ser discriminats per raó de raça, sexe, o qualsevol altra circumstància personal o social.
- Ser sempre respectats tant físicament com moralment.
- Conèixer les normes per conviure en societat.
- Poder manifestar les pròpies opinions sempre respectant els drets dels altres.
- Que es respectin les seves conviccions religioses, morals i ideològiques, sempre d'acord amb els drets dels altres.
- Conèixer i aprendre a respectar l'entorn natural, cultural i social.
- Ser educats per a la salut i la millora de les capacitats i habilitats físiques.
- Rebre l'ajut necessari per tal d'anar millorant l'autonomia, el progrés personal i el rendiment escolar.
- Ser valorat de forma acurada i justa tant en el rendiment com en l'esforç realitzat.
- Participar activament en la vida i funcionament de l'escola.
- Rebre assistència en cas de malaltia o accident.

DEURES DELS ALUMNES

Tots els nens i nenes tenen el deure de complir amb les normes de convivència establertes pel bé de tots i per tant han de :

- Ser tolerants i respectuosos amb els drets dels altres.
- No discriminar mai a ningú per raó de naixement, sexe, raça o qualsevol altra circumstància personal o social.
- Respectar la integritat física i la intimitat personal dels altres.
- Complir amb els acords establerts per al bon funcionament de l'escola.
- Respectar, compartir i utilitzar correctament els materials i les instal·lacions.
- Col·laborar i participar en les tasques comunes.
- Respectar l'ordre i la neteja de l'escola.
- Responsabilitzar-se de la cura i higiene personal i de l'ordre de les seves pertinences.
- Ser educats i respectuosos amb totes les persones de l'escola (monitors, conserge, personal de neteja, mestres, etc.)

L'estudi és un deure bàsic de tots els alumnes per tal d'aconseguir una bona formació humana i personal. Aquest deure suposa:

- Assistir a classe, ser puntuals i participar en totes les activitats establertes.
- Realitzar les tasques encomanades pels professors.
- Respectar el dret al treball i l'estudi dels altres alumnes.
- Esforçar-se en l'estudi i en el treball per tal d'assolir els millors resultats possibles.



AULA / CLASSE

Les classes són un lloc comú de treball i convivència que tots i totes hem de procurar fer possible que:

- Les classes han de tenir un aspecte agradable i han d'estar sempre ben arreglades (sense papers per terra, amb les taules netes, llibres i materials endreçats etc.).
- S'ha de respectar i tenir cura del material col·lectiu i el mobiliari d'aula.
- Les circulars, agendes, etc. s'han de fer arribar puntualment a la família i retornar-les tal com s'estableixi.
- Els encarregats de cada classe hauran de realitzar allò que els pertoca.
- Quan comenci cada classe, cadascú ha d'estar al seu lloc, amb el material necessari per treballar.
- Les absències i els retards s'han de justificar per escrit o bé telefònicament.
- Si s'ha d'entrar en una classe quan ja s'ha començat a treballar, s'ha de demanar permís, saludar, i entrar sense molestar als altres.
- S'ha d'evitar el demanar permís per anar al lavabo durant les hores de classe, procurant fer-ho durant els esbarjos o els canvis i sempre demanant permís al mestre/a.
- En acabar les classes s'han de posar bé les taules, recollir els materials, llibres, papers, etc. deixant l'aula ordenada.
- Cal endur-se a casa el que es necessiti i no tornar a entrar a les aules un cop acabades les classes.
- Cal tenir cura del vocabulari que es fa servir i emprar un to de veu adequat.
- En les tasques individuals s'ha de treballar en silenci per no molestar als companys/es i a les feines de grup fer servir un to de veu adequat.
- Hem de seure a la cadira amb la postura adequada.
- Hem d'aixecar-nos de la cadira sense fer soroll i deixar-la ben posada sense arrossegar-la.
- Escoltarem amb atenció les explicacions del mestre/ i dels companys/es.
- Demanarem i respectarem el torn de paraula.

CIRCULACIÓ PER L'ESCOLA

- En les escales, passadissos o altres llocs de l'escola, tant si es va en grup com individualment, es caminarà sempre amb ordre i sense fer soroll.
- Si es troba un adult es donarà preferència a aquest.
- La circulació per l'escola es farà seguint les indicacions que a començament de curs s'estableixin per a cada grup.
- Es valoraran i respectaran els objectes i elements de decoració, els espais comuns i les diferents exposicions.



MATERIALS I INSTAL·LACIONS

- Tots els materials d'ús comú de l'escola es compren amb l'esforç de tothom i per tant cal respectar-los i mantenir-los en les millors condicions possibles.
- Els aparells, mobles i les instal·lacions de l'escola s'han de respectar i mantenir nets.
- Si algun alumne voluntàriament o incomplint una norma, embruta, trenca o perd alguna cosa de l'escola, caldrà que reperi la seva acció ja sigui arreglant-ho personalment o abonant la quantitat econòmica que es determini.

ESBARJOS I PATI

L'esbarjo és una bona estona per jugar i passar-ho bé, però cal tenir en compte que:

- No es pot abandonar el pati sense permís dels vigilants.
- S'ha de jugar al pati i no es pot entrar als distribuïdors ni als passadissos o a les aules sense permís d'un adult.
- Quan es juga al pati s'ha de procurar fer-ho sempre de forma que no sigui perillosa i no es pugui fer mal als altres o a un mateix (llençar objectes, enfilar-se, etc.)
- Al pati no es poden llençar mai papers ni embrutar les parets.
- L'esmorzar no s'ha de llençar. Si algú no se'l pot acabar, el guardarà a la seva carmanyola i el tornarà a casa.
- Cal respectar els arbres i les plantes, no trepitjant-les, ni trencant-les.
- S'ha de saber jugar sense barallar-se, dialogant quan es produeix un conflicte.
- Quan s'està al pati s'han de seguir les indicacions que donin els mestres o monitors encarregats de la vigilància i avisar-los o demanar ajut, en cas que es tingui algun problema.
- Cal respectar els espais, materials, jocs dels nens i nenes que es trobin al pati.
- Els dies de pluja que no es pugui sortir al pati, caldrà quedar-se a la classe, procurant jugar a jocs tranquils i de forma ordenada.
- Abans de tornar a les aules, s'ha d'anar al lavabo i beure aigua.
- Els jocs de pilota es jugaran seguint el torn establert i fer servir una pilota tova.
- A primària s'ha de portar l'esmorzar en carmanyola i menjar-lo al pati.

LAVABOS

- Quan utilitzem els lavabos s'han de deixar nets i endreçats i en les mateixes condicions que a tots ens agrada trobar-los.
- S'ha de tenir cura de no malgastar l'aigua, el paper higiènic, ni el sabó, i de no llençar per terra ni dins l'inodor el paper d'eixugamans.
- Cada grup d'alumnes ha d'utilitzar els lavabos que els correspongui (a part dels d'ús comú) i només quan ho necessitin. Mai poden fer-se servir per amagar-se o jugar.
- Si quan s'entra a un servei es troba aigua per terra o alguna cosa que no funciona o està bruta, s'ha d'avisar al tutor/a perquè avisi a consergeria.



OBJECTES PERSONALS

- Cada alumne ha de tenir cura dels seus objectes personals i responsabilitzar-se dels mateixos.
- Tota la roba que es posa i treu a l'escola ha d'estar marcada i ha de tenir una beta per poder-la penjar.
- Tant els llibres com les llibretes han d'estar marcats amb el nom, (excepte els que siguin propietat de l'escola).
- Les bosses i carteres que es duguin a l'escola s'han de desar en el lloc indicat.
- Les úniques joguines que es poden dur a l'escola els divendres per compartir al pati són les que es determinin a cada classe.
- Si un alumne es troba un objecte i no sap de qui és, l'ha de portar a consergeria o a un mestre.

EQUIPAMENT D'EF

- S'ha de tenir un pantaló curt blau, una samarreta vermella, unes sabatilles d'esport i, preferiblement, el xandall de l'escola. Tot l'equip ha d'estar marcat amb el nom.
- S'ha de portar l'equip posat des de casa el dia que correspon o el dia que es fa alguna activitat fora de l'escola.

DISPOSITUS TECNOLÒGICS

- No es pot fer ús del mòbil a l'escola: no portar, no gravar, no fer videos ni fotos etc.
- No es poden portar rellotges multimèdia.

MESURES CORRECTORES

Davant de conflictes amb alumnes d'educació especial es coordinarà amb la mestra d'educació especial i l'EAP, per poder aplicar la mesura correctora individualitzada al cas.

Segons la gravetat o continuïtat actuarà la Comissió de Convivència per determinar fins on han d'arribar les mesures correctores.

EI/CI MESURES CORRECTORES

PASSOS A SEGUIR

- 1.- Reflexió i/o amonestació: explicar el que ha passat, demanar disculpes i/o perdó, reparant, si cal, l'acció mal feta (exemple: netejar el que s'ha embrutat, arreglar el que s'ha trencat...).
- 3.- Avís amb mesura correctora comprensiva: exemple: segons el tipus d'activitat o infracció no participar-hi, bé en aquell moment o bé la propera vegada que es torni a fer aquella activitat, l'alumne es quedarà a part, reflexionant sobre el que s'ha fet malament.



- 4.- Avís a la família i registre de la incidència.
- 5.- Assessorament per la psicòloga de l'EAP.
- 6.- Consensuar mesures amb la família.

CM-CS / MESURES CORRECTORES

PASSOS A SEGUIR

1. Reflexió i/o amonestació: preguntar perquè s'ha fet; demanar disculpes i/o perdó i reparar, si cal, l'acció mal feta (exemple: netejar el que s'ha embrutat, arreglar el que s'ha trencat...). Fer dialogar els alumnes: buscar l'alternativa a l'acció mal feta...
2. Mesura correctora comprensiva, en cas de reiteració o falta lleu (exemple: segons el tipus d'activitat o infracció, no participar-hi, bé en aquell moment o bé la propera vegada que es torni a fer aquella activitat, si no ha fet els deures fer-los a l'hora d'esbarjo...). Els nens/es no es poden quedar sols al passadís.
3. Nota a l'agenda o trucada als pares, i si cal, entrevista, com a mínim amb la presència de 2 professionals.
4. Si la falta és greu (baralles, no fer cas al mestre, trencar material deliberadament...), compareixença a direcció on realitzarà un full de reflexió (què ha passat? quines conseqüències?) aquest full es registrarà en la carpeta de l'arxiu de l'alumne).
5. Aplicació de la sanció en el següent ordre:
 1. Privació del temps d'esbarjo
 2. Canvi de grup durant dos dies.
 3. Sense sortida o activitat lúdica programada.
 4. Expulsió durant un màxim de 5 dies.

10. PROTOCOLS D'ACTUACIÓ

“El Projecte de Convivència del centre ha d'incloure la concreció de protocols de prevenció, detecció i intervenció enfront situacions de conflictes greument perjudicials per a la convivència en els seus projectes. Els centres poden adaptar a la seva realitat i necessitats específiques els protocols per a la millora de la convivència del Departament d'Educació”

Des del departament d'educació es posa en disposició dels centres un seguit de protocols per tal de saber com actuar en el cas que el detecti alguna situació relacionada amb la convivència dins el centre i que pugui afectar qualsevol membre de la comunitat educativa.

El circuit habitual en el cas que es detecti alguna situació que interfereixi a la convivència dels membres de la comunitat educativa és el següent:

1. Es detecta un possible cas d'assetjament.
2. S'informa a l'equip de tutors de curs. Es recull informació del cas a través de testimonis, observació directa i entrevistes amb les persones implicades. Conjuntament es valorarà la gravetat de la situació i es prendran mesures provisionals si s'escau.
3. S'informarà a la comissió de convivència de la situació.
4. La direcció, conjuntament amb la comissió de convivència i el tutor/a corresponent decidiran aplicar el protocol d'intervenció si es considera que hi ha un cas d'assetjament real.

PROTOCOL D'INTERVENCIÓ INTERN D'ESCOLA:

FASE 1: INFORMACIÓ DEL CAS

Un cop verificada la informació de totes les parts implicades en el conflicte, es cita les famílies per informar i buscar estratègies comunes, que ens permetin actuar des de l'escola i des de casa, i així augmentar-ne l'eficàcia. Aquesta comunicació a les famílies es farà tan aviat com cada situació requereixi i és molt important que arribin a uns acords que permetin revisar si el conflicte ha quedat resolt o bé cal buscar noves estratègies que ajudin a solucionar-lo.

Informar les famílies afectades i organismes externs.

→ Citar i rebre a la família i a **alumne/a víctima** en una entrevista individual, on s'informarà dels passos a seguir de la gestió del conflicte. En cas que es donin possibles fets delictius, s'informarà de la possibilitat perquè la família denunciï els fets a l'estament corresponent.

→ Citar i rebre a la família i a **l'alumne/a agressor/a** en una entrevista individual, on s'informarà dels passos a seguir de la gestió del conflicte. En cas que es donin possibles fets delictius, s'informarà de la possibilitat que l'altra família denunciï els fets a l'estament corresponent, es sol·licitarà la col·laboració de la família perquè ajudi a la resolució del conflicte.

→ Informar a inspecció i a l'EAP si el cas ho requereix.

FASE 2: ANÀLISI DE LA INFORMACIÓ I MESURES A ADOPTAR

Mesures de protecció a la víctima:

- Vigilància específica per part de tot el personal de l'escola.
- Tutoria individualitzada dels implicats.
- Sol·licitar la col·laboració familiar per la vigilància i control dels seus fills.
- Facilitar mesures d'autoprotecció a la víctima.
- Demanar la col·laboració dels observadors.

Mesures correctores amb la persona agressora:

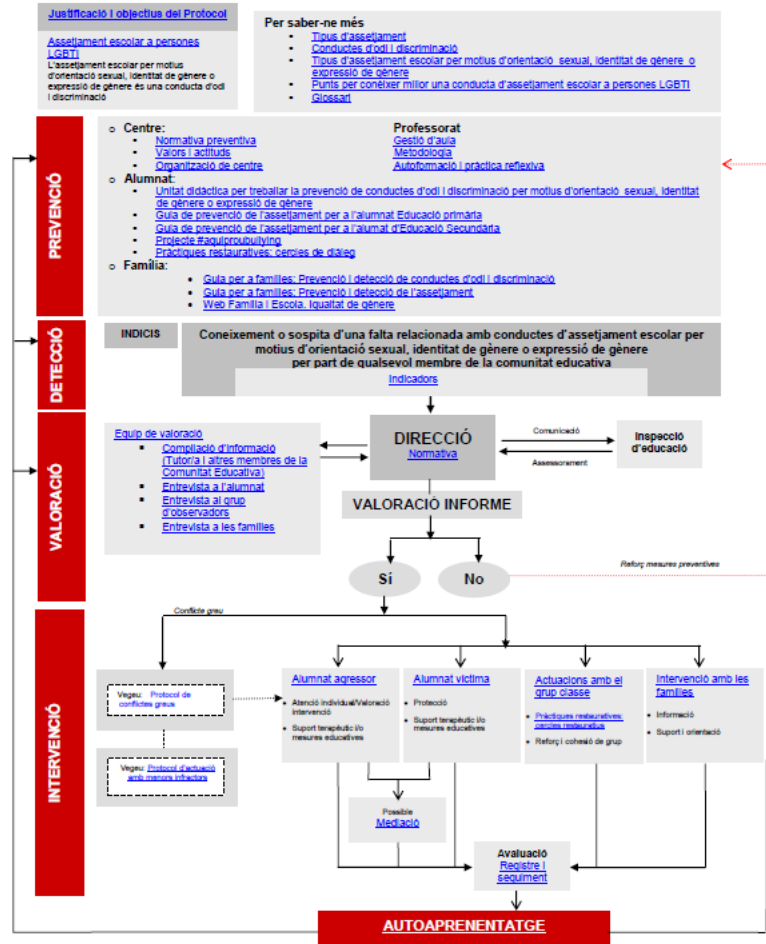
- Petició de disculpes de manera oral o escrita.
- Participar en un procés de mediació si s'escau.
- Sol·licitar la col·laboració familiar per la vigilància i control dels seus fills.
- Proposta d'atenció psicològica externa.
- Amonestació des de la tutoria i de coordinació. Seguiment del cas pel departament de psicopedagogia.
- Suspensió del dret a participar en activitats complementàries.
- Suspensió del dret a assistència a classe o al centre.
- Obertura d'un expedient disciplinari quan la comissió de seguiment ho consideri oportú.

FASE 3: PLA DE TREBALL

1. Establir un pla de treball per escrit on es recullin les actuacions individuals amb tots els alumnes implicats en el cas (víctimes, agressors, observadors).
2. Es registrarà de manera escrita tota la informació recollida de les actuacions realitzades. Aquesta informació estarà disponible i compartida per part de la comissió de convivència i Direcció.



PROTOCOL DE PREVENCIÓ, DETECCIÓ I INTERVENCIÓ ENFRONT L'ASSETJAMENT ESCOLAR A PERSONES LGBTI (elaborat per instància del Parlament de Catalunya en compliment de la **Moció 101/XI** aprovada el **08.03.2017**)
 Aquest protocol està basat en els continguts del Protocol de prevenció, detecció i intervenció enfront situacions d'odi i discriminació, i del Protocol de prevenció, detecció i intervenció enfront l'assetjament entre iguals.



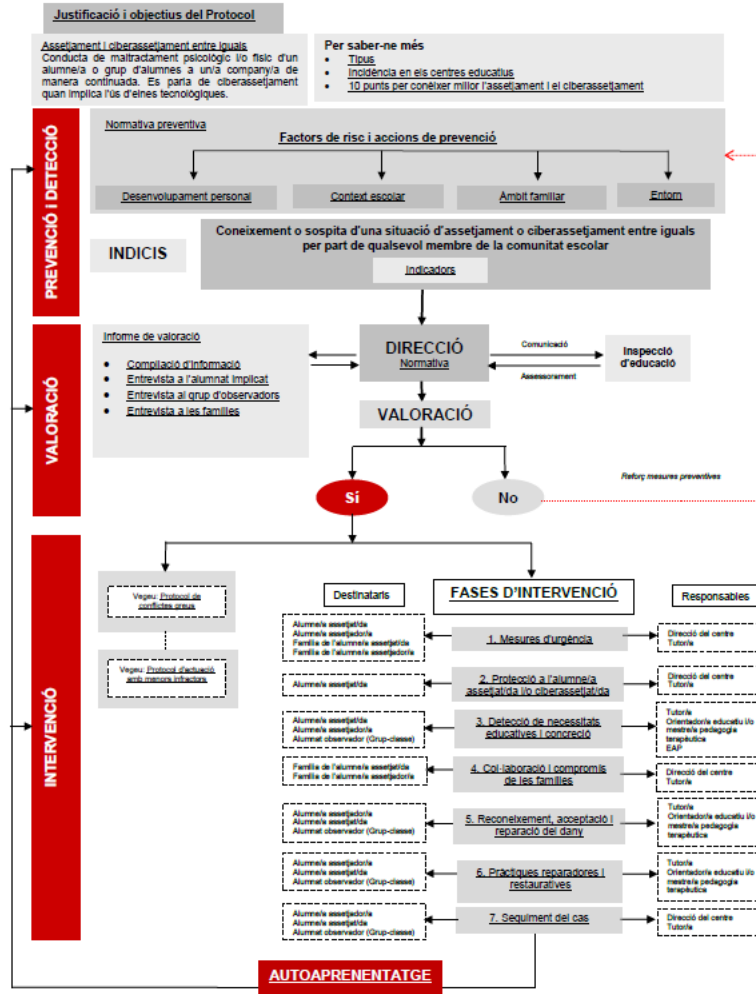
Nota: els subíndexs són enllaços que obren document o pàgina d'internet

Protocol de prevenció, detecció i intervenció enfront l'assetjament escolar a persones LGBTI - 31/07/2016

<http://xtec.gencat.cat/web/.content/centres/projeducatiu/convivencia/protocols/assetjament-escolar-persones-lgbti/documents/Protocol-assetjament-persones-LGBTI-unificat.pdf>



**PROTOCOL DE PREVENCIÓ, DETECCIÓ I INTERVENCIÓ DAVANT
 L'ASSETJAMENT I EL CIBERASSETJAMENT ENTRE IGUALS**

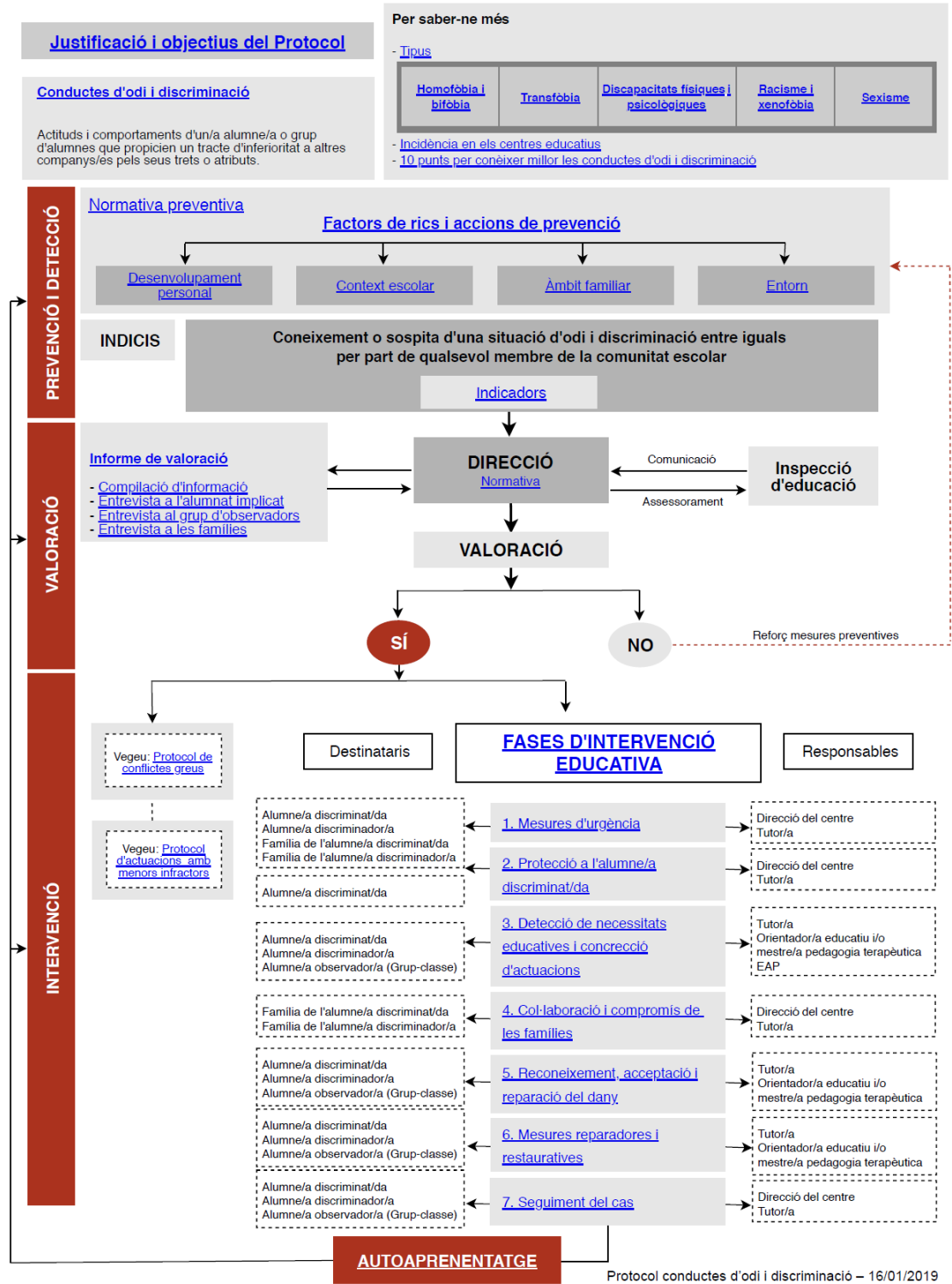


Protocol assetjament i ciberassetjament - 29/07/2019

http://xtec.gencat.cat/web/.content/centres/projeducatiu/convivencia/protocols/assetjament-ciberassetjament-entre-iguals/documents/protocol_assetjament-ciberassetjament-entre-iguals.pdf



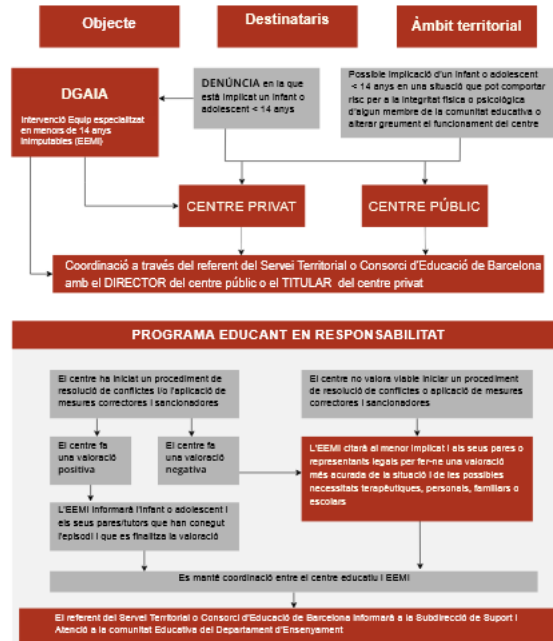
PROTOCOL DE PREVENCIÓ, DETECCIÓ I INTERVENCIÓ DAVANT CONDUCTES D'ODI I DISCRIMINACIÓ



http://xtec.gencat.cat/web/.content/centres/projeducatiu/convivencia/protocols/conductes-odi-discriminacio/documents/Protocol_8_prev-det-interv_conductes_odi_discriminacio.pdf



PROTOCOL D'ACTUACIÓ AMB MENORS DE CATORZE ANYS EN SITUACIONS DE CONFLICTE O COMISSIÓ D'UNA INFRACCIÓ PENAL



<http://xtec.gencat.cat/ca/centres/projeducatiu/convivencia/protocols/conflicte-comissio-infraccio-penal/index.html>



**PROTOCOL D'INTERVENCIÓ EN CAS
 DE CONFLICTE GREU**

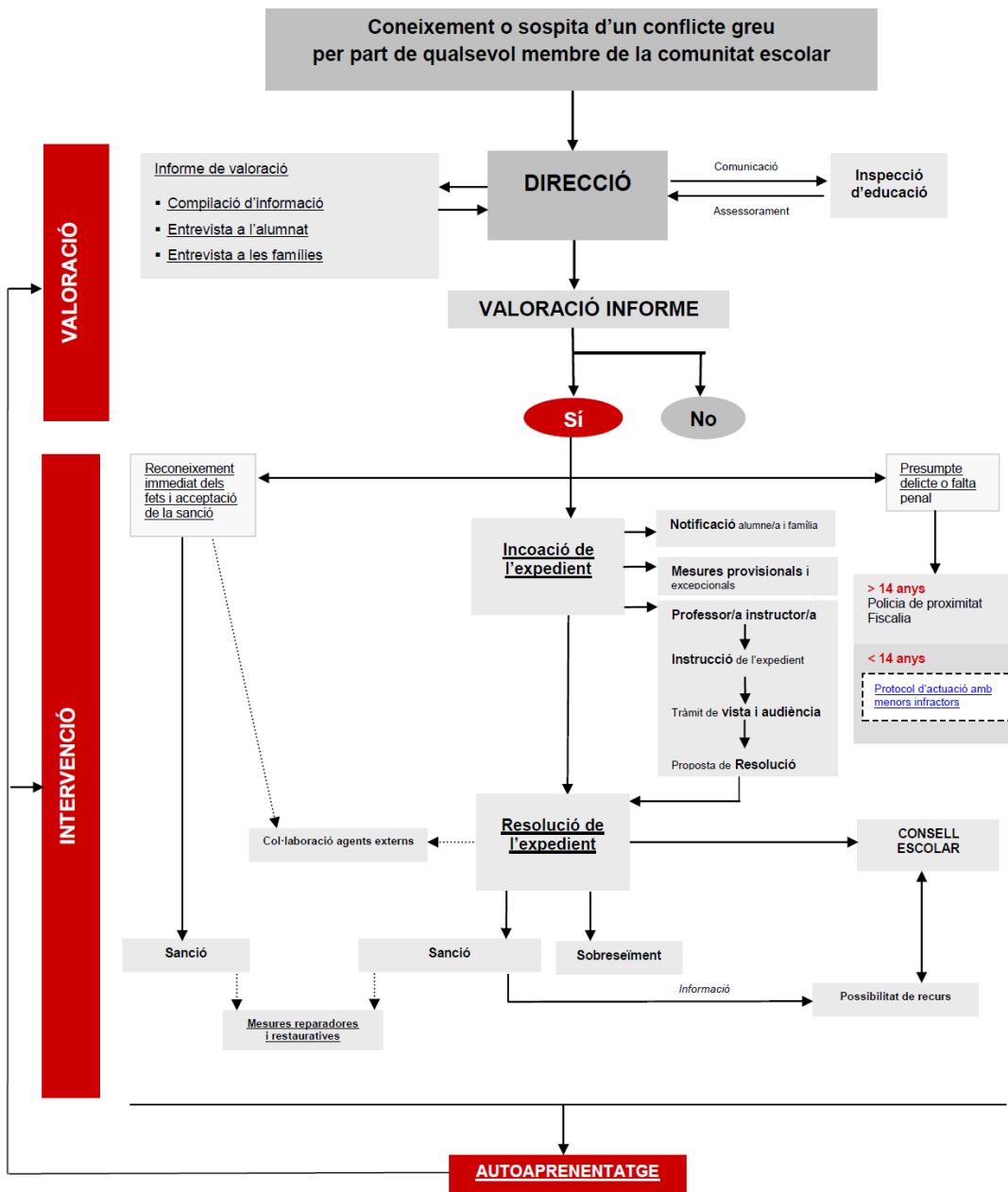
Justificació i objectius del Protocol

Conflictes greus

Són les conductes tipificades en l'article 37.1 de la Llei 12/2009 del 10 de juliol d'educació i que perjudiquen greument la convivència escolar.

Per saber-ne més

- Incidència en els centres educatius



<http://xtec.gencat.cat/web/.content/centres/projeducatiu/convivencia/protocols/conflictes-greus/documents/protocol-conflictes-greus.pdf>



PROTOCOL D'ACTUACIÓ ENTRE ELS DEPARTAMENTS DE TREBALL, AFERS SOCIALS I FAMÍLIES I D'EDUCACIÓ DE PREVENCIÓ, DETECCIÓ, NOTIFICACIÓ, DERIVACIÓ I COORDINACIÓ DE LES SITUACIONS DE MALTRACTAMENT INFANTIL I ADOLESCENT EN L'ÀMBIT EDUCATIU

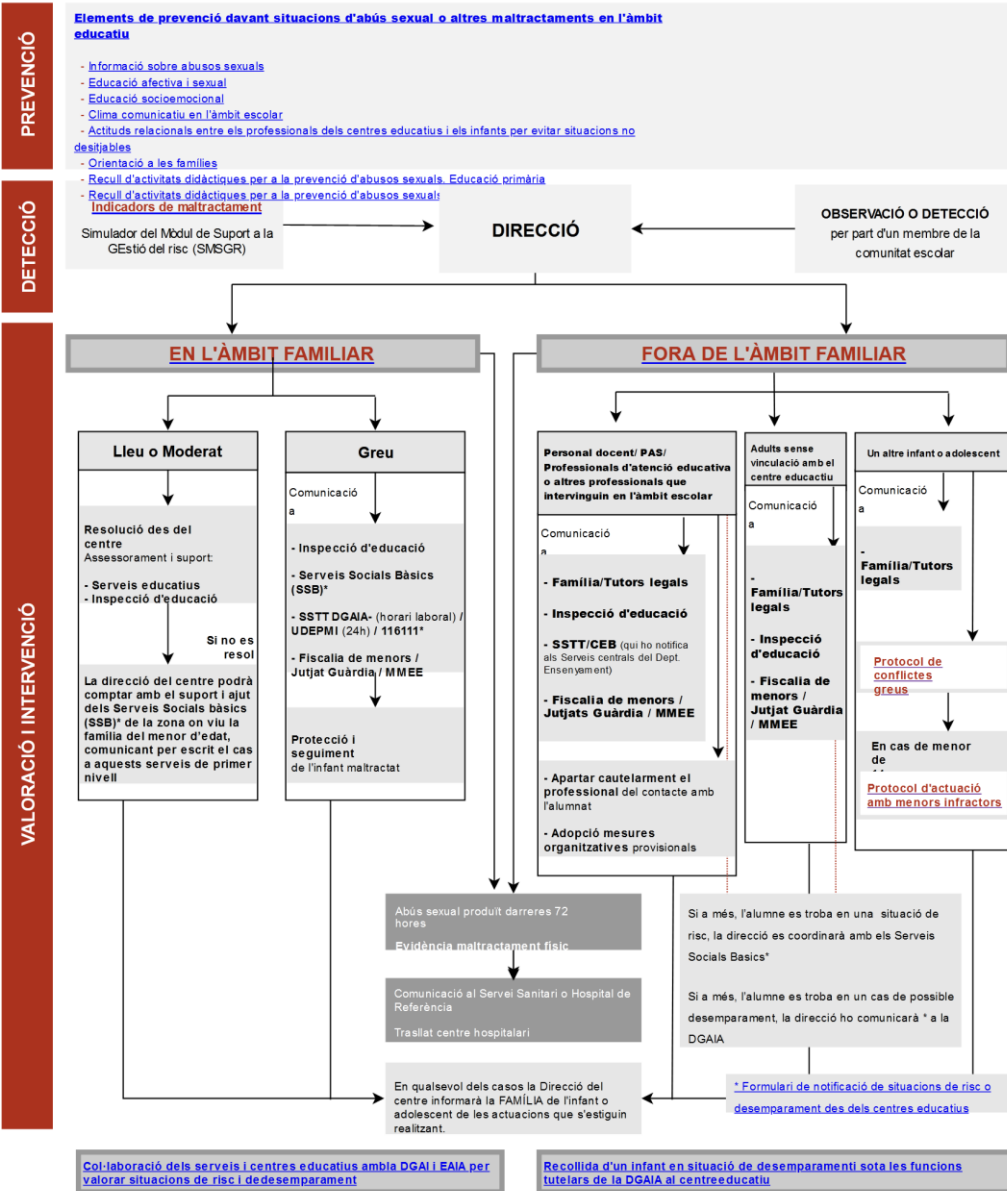
Introducció i objectius

Maltractament infantil i adolescent

Situació en què un infant o adolescent és objecte de violència, física o psíquica, sexual i/o emocional, o privació dels seus drets i del seu benestar, per acció omissió o tracte negligent, no accidental, que priva a l'infant o l'adolescent dels seus drets i del seu benestar, que amenaça o interfereix el seu ordenat desenvolupament físic, psíquic o social i els autors del qual poden ser persones, institucions o la pròpia societat (Extret del Protocol marc d'actuacions contra el maltractament a infants i adolescents de Catalunya - 2017)

Per saber-ne més

- Tipologia de maltractaments
- Àmbit d'aplicació
- Principis d'actuació
- Indicacions per a l'aplicació i per a la implementació
- Paper de l'àmbit educatiu en la detecció del maltractament infantil
- Normativa bàsica
- Protocol de prevenció, detecció, notificació, derivació de les situacions de maltractament infantil i adolescent en l'àmbit educatiu
- Protocol marc d'actuacions contra el maltractament a infants i adolescents de Catalunya





PROTOCOL DE PREVENCIÓ, DETECCIÓ I INTERVENCIÓ DAVANT LA VIOLÈNCIA MASCLISTA ENTRE L'ALUMNAT

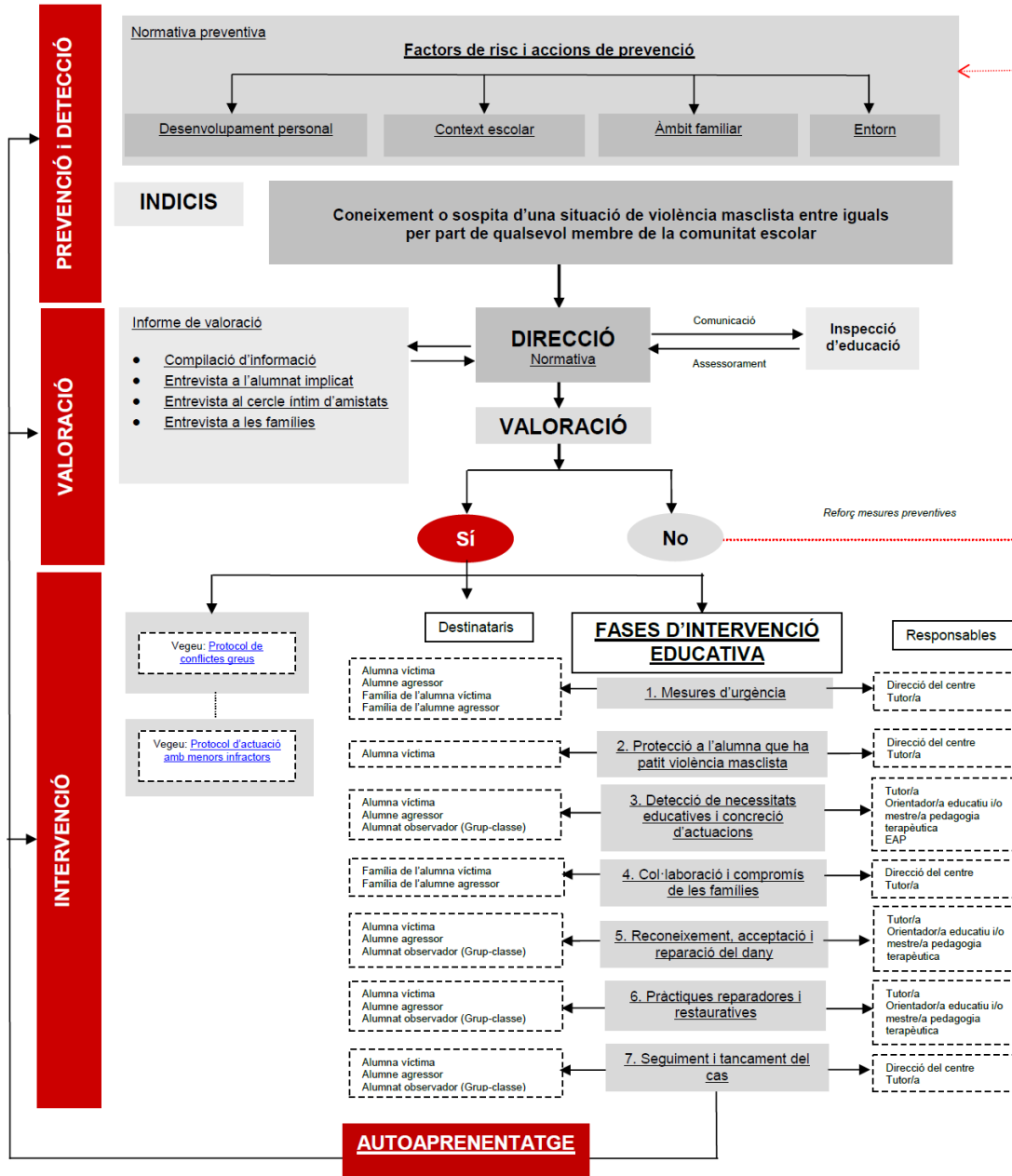
Justificació i objectius del Protocol

Violència masclista entre l'alumnat

La violència masclista entre l'alumnat és tota forma de violència que s'exerceix contra les alumnes o contra qualsevol alumne o alumna que no segueix un mandat de gènere normatiu

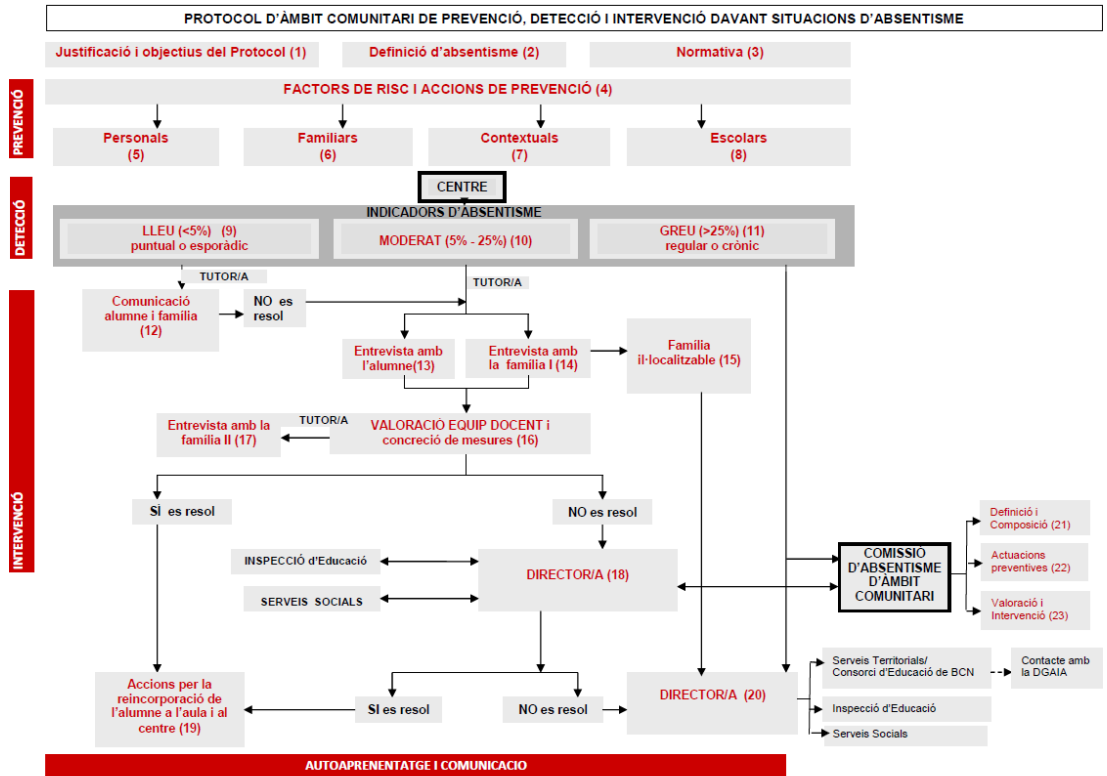
Per saber-ne més

- [Conceptes bàsics](#)



Aquest protocol ha estat elaborat en col·laboració amb diverses entitats i associacions especialitzades en violència masclista (vegeu document Justificació i objectius)

Protocol de violència masclista entre l'alumnat - 03/06/2019



Protocol d'àmbit comunitari davant situacions d'absentisme - 25/06/2019

<http://xtec.gencat.cat/web/.content/centres/projeducatiu/convivencia/protocols/absentisme/documents/protocol-absentisme-ambit-comunitari.pdf>

11. SEGUIMENT DEL PLA I ACTUACIONS

La comissió de convivència del centre vetllarà pel correcte exercici dels drets i deures dels alumnes i el compliment efectiu de les mesures correctores i les sancions. Aquesta comissió exercirà la funció de garantir la correcta aplicació d'allò que el present reglament estableix pel que fa a imposició de sancions als alumnes per conductes greument perjudicials per a la convivència en el centre. Tindrà la tasca de fer el seguiment d'aquest projecte, reunint-se sempre que calgui.

Els aspectes a valorar són:

- el coneixement i difusió d'aquest projecte en els diferents estaments de la comunitat educativa.
- l'eficàcia d'aquest pla de convivència.
- l'anàlisi de les situacions conflictives que han esdevingut durant el curs escolar.

12. AVALUACIÓ DEL PROJECTE DE CONVIVÈNCIA

El compliment d'aquest document i el seu contingut s'avaluarà sempre que calgui segons decisió de la comissió de convivència, claustre i/o consell escolar.

13. APROVACIÓ DEL PROJECTE DE CONVIVÈNCIA

Aquest document es va aprovar al Consell Escolar del dia 30 de juny de 2021.

SECRETÀRIA

DIRECTORA

Sant Feliu de Llobregat, a 19 de juliol de 2021