

AL LLARG DE LA HISTÒRIA

Passat, present i futur

El temps transcorre sense parar, segon a segon. Per situar en el temps els esdeveniments que succeeixen, es parla de **passat**, **present** i **futur**.

- En el **passat** es localitzen els fets que ja han tingut lloc, com el dia del naixement o el que es va fer ahir.
- El **present** es refereix a tot el que passa ara, en aquest precís moment, com llegir aquest llibre.
- El **futur** inclou tot allò que passarà; per exemple, el que farem demà o a les properes vacances d'estiu.

Es diu que dos o més esdeveniments són **simultanis** quan passen al mateix temps, ja sigui en un mateix lloc o en llocs diferents. Tanmateix, es diu que hi ha una **successió** quan un esdeveniment es produeix després d'un altre durant un període de temps curt o llarg.



El present passa ara, en aquest instant.

La història i les seves etapes

La **història** és la ciència que s'ocupa d'estudiar el passat, és a dir, de conèixer tot el que ha passat als éssers humans des dels seus inicis. Els **historiadors** són els encarregats d'investigar la història i fer-la conèixer.

El passat dels éssers humans és molt extens i, per facilitar-ne l'estudi, es divideix en períodes més curts anomenats **etapes** o **edats de la història**. Cada etapa té unes característiques que la identifiquen i la diferencien de les altres.

La **prehistòria** va transcórrer al llarg de centenars de milers d'anys, durant els quals es va produir l'evolució de l'espècie humana. La invenció de l'escriptura en marca el final i indica l'inici de la història i les seves etapes, que són les següents:

- L'edat antiga.
- L'edat mitjana.
- L'edat moderna.
- L'edat contemporània.



Les persones que estudien la història reben el nom d'historiadors.

Unitats de mesura del temps

Per organitzar les activitats o saber quant ha durat un esdeveniment, és necessari mesurar el temps. Un **dia** té 24 hores; una **hora**, 60 minuts, i un **minut**, 60 **segons**.

Per mesurar períodes més llargs que un dia, es fan servir unitats de mesura més grans:

- La **setmana**, que té set dies.
- El **mes**, que pot durar 28 dies, com el mes de febrer; 30 dies, com els mesos d'abril, juny, setembre i novembre; o 31 dies, com el gener, el març, el maig, el juliol, l'agost, l'octubre i el desembre.
- L'**any**, que dura 52 setmanes, és a dir, 365 dies. Tanmateix, cada quatre anys es produeix un **any de traspàs**, amb 366 dies, en què el mes de febrer té un dia més (29 dies).
- El **trienni**, que dura tres anys.
- El **quinquenni** o **lustre**, que equival a 5 anys.
- La **dècada**, que són 10 anys.
- El **segle**, que correspon a un període de 100 anys.
- El **mil·lenni**, que dura 1 000 anys.

Per situar esdeveniments en el temps, es parla de **passat**, **present** i **futur**.

La **història** és la ciència que s'encarrega d'estudiar el passat. El temps es mesura mitjançant les **unitats de mesura del temps**.

Els arqueòlegs i els historiadors

Els **arqueòlegs** s'encarreguen d'excavar els jaciments arqueològics, llocs on hi ha enterrades ruïnes o altres fonts materials del passat. Aquestes restes s'exposen després en museus, es restauren per conservar-les o es guarden per estudiar-les. Els arqueòlegs generalment treballen amb **edificacions**, **restes materials** i **restes fòssils**.



Les **edificacions**, com ara els monuments, ofereixen informació sobre les cultures d'èpoques passades.

La labor dels **historiadors** consisteix a conèixer la història, és a dir, a investigar les causes i les conseqüències dels esdeveniments del passat i esbrinar com influeixen aquests fets en el nostre present. En funció del tema o del moment històric que investiguin, fan servir diferents tipus de **fonts històriques**.

Els **arqueòlegs** treballen amb les ruïnes o restes materials del passat. Els **historiadors** estudien i coneixen la història gràcies a les **fonts històriques**.



Les **restes materials**, com les eines o els adorns personals, ajuden a estudiar els costums i les formes de vida de les persones en el passat.



Les **restes fòssils**, és a dir, les restes d'éssers vius que s'han convertit en pedra, permeten conèixer l'aspecte dels éssers humans i dels animals del passat llunyà.

De la prehistòria a l'edat antiga

La prehistòria

La **prehistòria** és un llarg període que va des de l'aparició de l'ésser humà, a l'Àfrica, fins a la invenció de l'escriptura. Es divideix en tres etapes. Durant el **paleolític**, els éssers humans eren **nòmades**, és a dir, es traslladaven d'un lloc a un altre. Es desplaçaven per buscar animals per **caçar i pescar**, i fruits i llavors per **recol·lectar**.

En el **neolític** les persones es van fer **sedentàries**, és a dir, van passar a viure en un mateix lloc. Això va ser possible perquè van aprendre a conrear plantes i a domesticar animals. D'aquesta manera van aparèixer la **ramaderia** i l'**agricultura**. Al final del neolític van començar a fer servir els metalls per fabricar armes, eines i adorns. D'aquesta manera es va iniciar l'**edat dels metalls**.

Durant el paleolític

Els éssers humans fabricaven les **armes** de caça amb **fusta**, **pedres** i **ossos**. S'abrigaven amb les **pell**s dels animals que caçaven.

Van descobrir el **foc** i el van fer servir per cuinar els aliments i escalfar-se.

Vivien en grups familiars o **clans** a l'entrada de **coves**, i les decoraven amb pintures d'animals i escenes de caça anomenades **pintures rupestres**.



Durant el neolític i l'edat dels metalls

Els humans es van fer sedentaris, van començar a construir poblats formats per **cabanes** i monuments amb grans pedres anomenats **megàlits**.

Feien servir el fang per fer **ceràmica** i van inventar la **roda**.

Per servir els **metalls** els va permetre fabricar millors eines i armes per caçar. Van construir les primeres **ciutats** formades per **cases**.



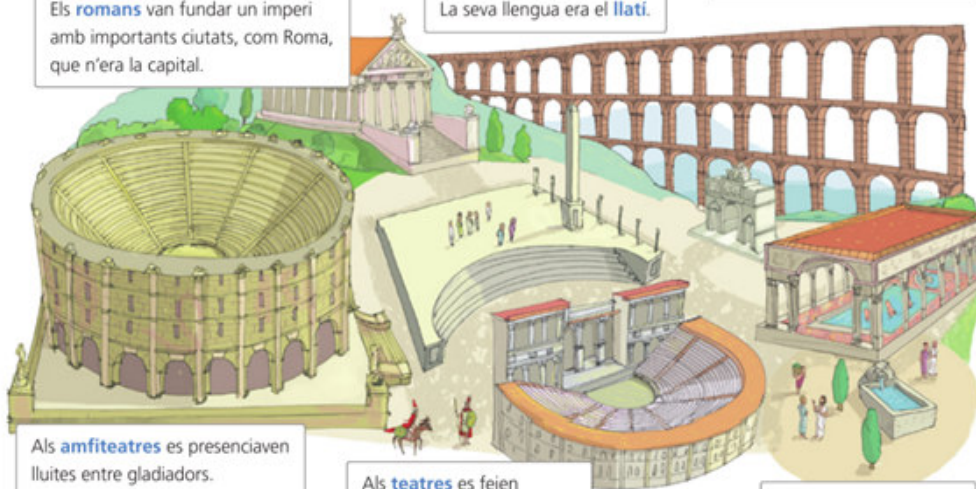
L'edat antiga

L'**edat antiga** és la primera etapa de la història i comença amb la invenció de l'escriptura. En aquesta etapa van sorgir grans civilitzacions, com la grega o la romana.

Els **romans** van fundar un imperi amb importants ciutats, com Roma, que n'era la capital.

La seva llengua era el **l·latí**.

A les **ciutats** hi havia construccions monumentals, com els **aqüeductes**, que servien per canalitzar l'aigua.



Als **amfiteatres** es presenciaven lluites entre gladiadors.

Als **teatres** es feien representacions artístiques.

Els romans es banyaven a les **termes**.

La **prehistòria** inclou tres etapes. L'**edat antiga** s'inicia amb la invenció de l'escriptura.

De l'edat mitjana a l'edat contemporània

L'edat mitjana

L'edat mitjana va començar amb la desaparició de la civilització romana. Les ciutats van perdre molta importància i en els llogarrets es van construir castells, esglésies i monestirs.



Castell

El rei, els nobles i els seus cavallers es dedicaven a la guerra.

Monestir

Els monjos habitaven als monestirs i es dedicaven a l'oració i a copiar llibres a mà.

A les ciutats hi vivien artesans i comerciants.

Església

Els camperols vivien en llogarrets i treballaven les terres dels nobles, del rei o dels monestirs.

L'edat moderna

L'edat moderna es va iniciar amb el descobriment d'Amèrica i va ser un període de grans viatges i descobriments. Els regnes europeus es van expandir per tot el món i van conquerir terres llunyanes.



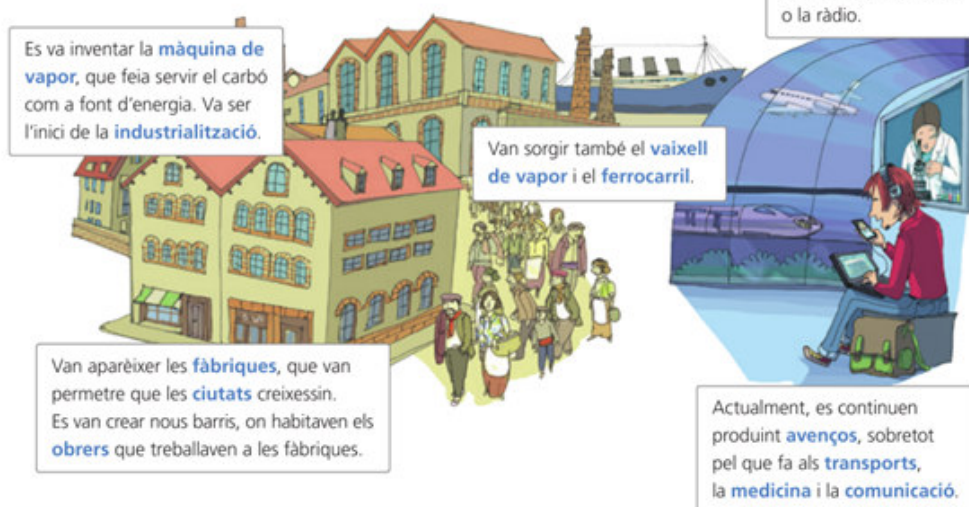
La impremta va permetre fer llibres més ràpidament.

Els descobriments van possibilitar l'arribada a Europa de noves mercaderies: plata, espècies, cacau, patates...

Els grans viatges van estimular el comerç. Els comerciants es van enriquir i van créixer les ciutats.

L'edat contemporània

L'edat contemporània va començar fa uns dos-cents anys amb l'inici de la Revolució Industrial, i arriba fins a l'actualitat.



Es va inventar la màquina de vapor, que feia servir el carbó com a font d'energia. Va ser l'inici de la industrialització.

Van sorgir també el vaixell de vapor i el ferrocarril.

Es van crear altres grans invents, com el telèfon, el cinema, la bombeta o la ràdio.

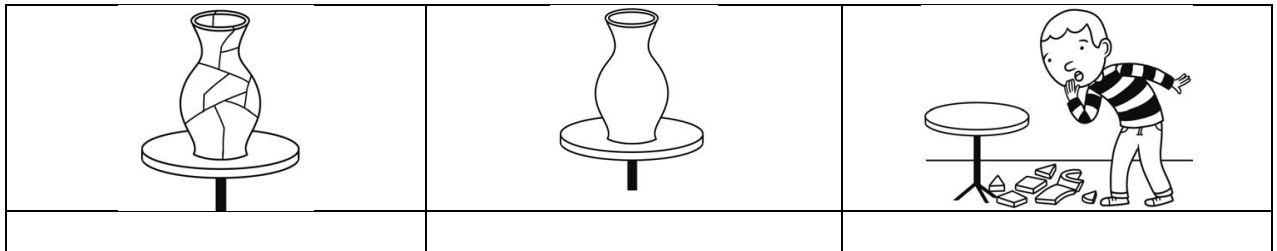
Van aparèixer les fàbriques, que van permetre que les ciutats creïessin. Es van crear nous barris, on habitaven els obrers que treballaven a les fàbriques.

Actualment, es continuen produint avenços, sobretot pel que fa als transports, la medicina i la comunicació.

A l'edat mitjana les ciutats van perdre importància. Durant l'edat moderna van tenir lloc grans viatges i descobriments. L'edat contemporània és una època d'invents i progressos.

ACTIVITATS. El pas del temps

1. Escriu a sota de cada imatge *present*, *passat* o *futur* segons que correspongui.



2. Relaciona cada frase amb la mesura de temps corresponent.

- | | |
|-------------------------------|-----------|
| període de 24 hores • | • mes |
| període de 28, 30 o 31 dies • | • setmana |
| període de 100 anys • | • dia |
| període de 7 dies • | • segle |

De la prehistòria a l'edat antiga

3. A quina època correspon cada imatge, a la prehistòria o a l'edat antiga?

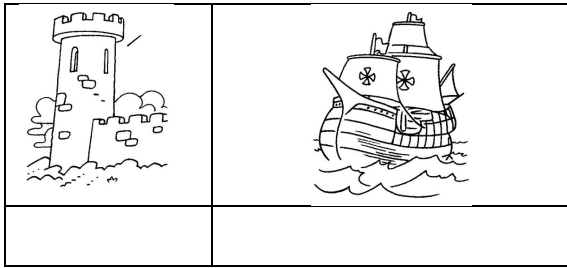


4. Quines són les frases relacionades amb la **prehistòria** i quines amb l'**edat antiga**.

	Inclou tres etapes.
	És la primera etapa de la història.
	Els éssers humans van passar de ser nòmades a ser sedentaris.
	Es va inventar l'escriptura.

De l'edat mitjana a la contemporània

5. A quina etapa de la història pertany cada imatge, a l'edat mitjana o a l'edat contemporània?



6. Uneix amb fletxes perquè les frases siguin correctes.

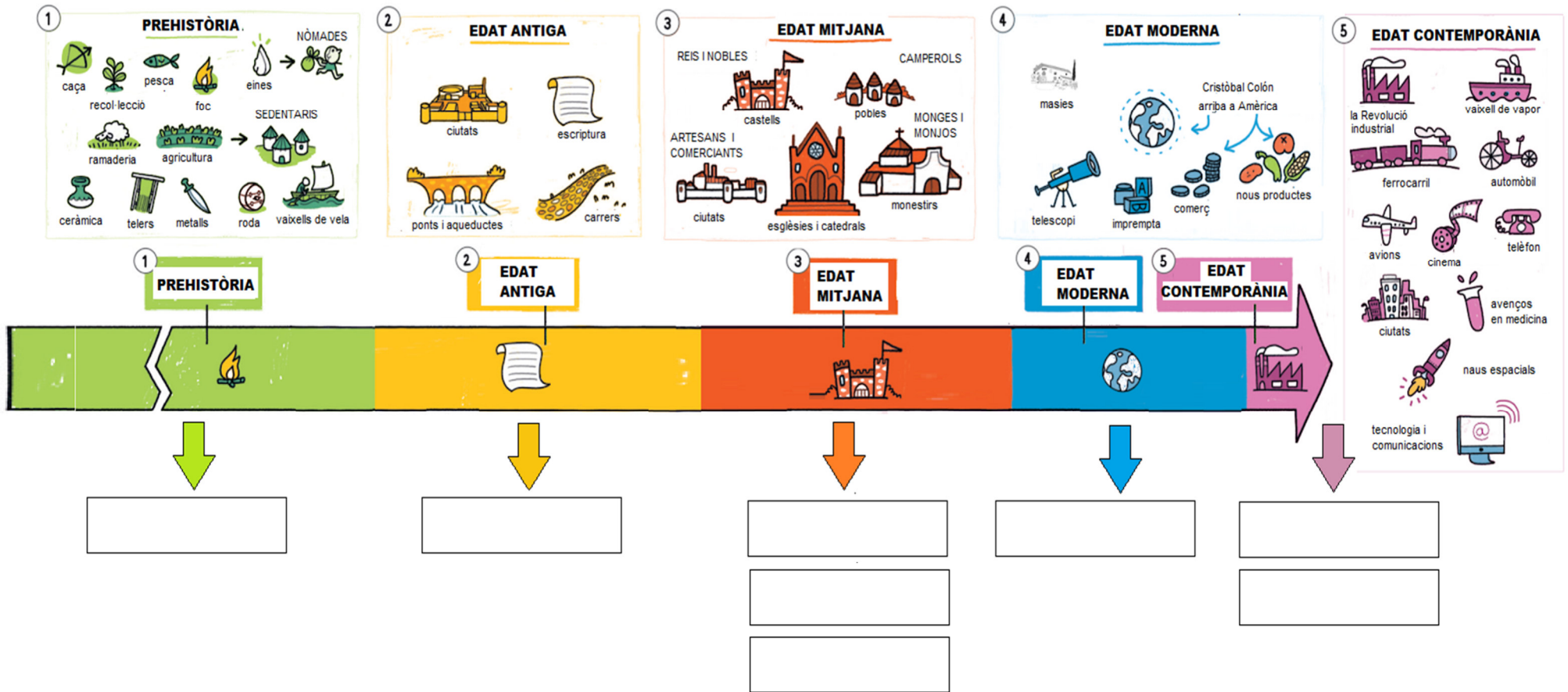
- L'edat moderna...
... comença fa uns dos-cents anys i arriba fins a l'actualitat.
- L'edat contemporània...
... va ser una època en què es van construir moltes catedrals i castells.
- L'edat mitjana...
... va ser un període de grans viatges i descobriments.

7. Recordeu la visita al museu d'història de Catalunya? Doncs ara situeu a quina etapa de la història correspon cada imatge d'alguns dels companys de la classe. Recordem que van ser la Lina, en Roger, en Gurteg, l'Alejandra, l'Eva, la Malak, la Isona i en Jan.



A continuació teniu una línia del temps amb les diferents etapes de la història. Poseu a cada casella el nom del company o companya de la classe que anava vestit com en aquella època.

LES ETAPES DE LA HISTÒRIA



8. Ara et toca a tu. Et proposem que elaboris la teva pròpia línia del temps amb els fets més importants, com ara la data de naixement, la caiguda de la primera dent, els primers passos, naixement de germans,...

Pots incloure totes aquelles coses que per a tu siguin importants, i si vols les pots acompanyar de fotografies o dibuixos. És important que estiguin col·locades correctament en el temps.