

PROJECTE EDUCATIU DE CENTRE

ESCOLA MONTJUÏC

CURS 2024-2025

Escola Montjuic



Aprovat en Consell Escolar el dia 27 de gener de 2025.

1. CONTEXT	4
1.1. Breu apunt històric	4
1.2. Identitat i característiques del centre	5
1.3. Nivell socioeconòmic i cultural de les famílies.	5
1.4. Tipologia i necessitats de l'alumnat	5
2. PLANTEJAMENT INSTITUCIONAL	6
2.1. Marc normatiu	6
2.2. Missió, visió i valors	6
2.3. Principis Rectors (LEC, Article 2)	7
2.3.1. El sistema educatiu, en el marc dels valors definits per la Constitució i per l'Estatut, es regeix pels principis generals següents:	7
2.3.2 El sistema educatiu es regeix pels principis específics següents:	8
2.3.3. El sistema educatiu es regeix pels principis organitzatius següents:	9
3. OBJECTIUS DEL CENTRE	9
3.1. Objectius	9
3.2. Prioritats educatives	10
4. CONCRECIÓ I DESENVOLUPAMENT DEL PROJECTE	11
4.1. Criteris d'organització pedagògica	11
4.1.1. Criteris per concretar el currículum	11
4.1.2. Criteris metodològics	11
4.1.3. Criteris organitzatius	13
4.1.4. Criteris per a l'atenció a la diversitat	14
4.1.5. Criteris per el seguiment i l'orientació de l'alumnat	16
4.1.6. Definició de les funcions dels perfils professionals	17
4.2. Criteris d'estructura organitzativa i de gestió	19
4.2.1. Òrgans de govern i de gestió	19
4.2.2. Participació de la comunitat educativa	22
4.2.3. Elaboració i actualització de documents de gestió	23
4.2.4. Serveis escolars	24
5. DOCUMENTS DE CENTRE	24
5.1. Projecte lingüístic (enllaç al document)	24
5.2. Projecte de convivència (per elaborar)	25
5.3. Projecte Viure Girona (enllaç al document)	26
5.4. Projecte Biblioteca (enllaç al document)	27
5.5 Projecte Pati	27
5.6. Carta de compromís (enllaç al document)	28
5.7. Estratègia Digital de Centre (enllaç al document)	28
6. MECANISMES D'AVUACIÓ	29
6.1. Indicadors de progrés	29



6.1.1 De context	29
6.1.2 De resultats	29
6.1.3. De processos	30
6.1.4 De recursos	30
7. APROVACIÓ I DIFUSIÓ DEL PEC	31

1. CONTEXT

1.1. Breu apunt històric

La nostra escola va ser inaugurada el diumenge dia 3 de setembre de 1933, en temps de la 2a República, pel President de la Generalitat Francesc Macià i Llussà. A l'acte també hi van assistir el Governador de Catalunya, senyor Selves, el sotssecretari del Ministeri d'Instrucció Pública, senyor Jaume Pi i Sunyer, i altres personalitats.

El nom que va rebre l'escola en els seus inicis va ser el d'Ignasi Iglésias (1871-1928), recordant la figura del destacat escriptor de la Renaixença Catalana.

Les gestions per a la creació d'aquest centre escolar ja havien començat uns anys abans, quan es va detectar que al barri de Pedret, eminentment obrer, hi feia falta la construcció d'una escola. Així, els nens i nenes d'aquest barri no haurien d'anar al "Grupo Escolar" (actualment Escola Joan Bruguera), evitant els problemes de massificació, de llunyania i dels perills del trànsit en fer tan llargs desplaçaments.

D'aquesta manera, el 26 de juliol de 1930 es van iniciar les gestions per a l'adquisició dels terrenys i per a la realització de l'escola. El 14 de novembre del mateix any, la proposta va ser acceptada per l'Ajuntament de Girona.

Es va encarregar l'obra a l'Arquitecte Municipal de Girona, senyor Ricard Giralt i Casadesús, que el 1932 va presentar el projecte. Aquest projecte responia a la idea d'abandonar tot element decoratiu, reduint les façanes a la seva màxima simplicitat. Va estar pensat per a una capacitat inicial de 150 nens i 150 nenes.

De seguida es va veure que, paral·lelament, feia falta construir també una cantina perquè els nens i nenes es poguessin quedar a dinar i, així, no haver de voltar tant pels carrers.

El pressupost inicial es va xifrar en 106.000 pessetes. L'Estat va concedir una subvenció de 60.000 pessetes per l'escola i de 10.000 pessetes per la cantina. El cost final va ser força més elevat del que estava pressupostat. En total, la construcció de l'escola, calefacció inclosa, va costar 198.030 pessetes. Hi cal afegir, a més, 12.000 pessetes en concepte de mobiliari i 39.000 pessetes per la cantina.

Al llarg del temps, l'edifici escolar ha sofert diverses ampliacions i modificacions per anar adaptant les dependències a les necessitats escolars dels diferents moments. El 1973, per exemple, es va construir el pati per sobre la carretera que puja a la muntanya. Actualment, el nom del centre és Escola Montjuïc, donat que el nom geogràfic de la localització de l'edifici va prevaler per sobre del nom inicial.

1.2. Identitat i característiques del centre

L'Escola Montjuïc, d'Educació Infantil i Primària, és un centre de titularitat pública i depenent del Departament d'Ensenyament de la Generalitat de Catalunya.

Acull els nivells educatius d'Educació Infantil i de Primària. És un centre complet i d'una sola línia; això vol dir que habitualment el nombre total de grups classe és de nou: tres a l'Educació Infantil (I3, I4 i I5) i sis a l'Educació Primària (repartits en els Cicles Inicial, Mitjà i Superior). Seguint la normativa vigent, el nombre màxim d'alumnes per grup classe és de vint a Infantil i vint-i-cinc a la primària, amb les excepcions que es puguin donar.

L'edifici està situat al peu de la muntanya de Montjuïc i acull alumnes de la zona de Montjuïc, Sant Daniel, Barri Vell, Pedret, Sant Ponç i Pont Major. Consta de sòtan, baixos i dos pisos. Als baixos hi ha el menjador, lavabos i porxos. Als pisos hi ha les nou aules per a l'Educació Infantil i Primària, sala d'actes i de música, espais d'anglès, espai d'Educació Especial, biblioteca, aula de material didàctic, sala de professors/es, lavabos i despatxos. Al sòtan hi ha un petit espai habilitat per fer la psicomotricitat d'Educació Infantil i l'educació física de Primària en cas de pluja.

Hi ha tres zones d'esbarjo: una d'ús exclusiu per a l'Educació Infantil, l'altra per a Primària i una de comuna per a l'estudi i el treball de l'entorn que, en èpoques de poc fred, també s'utilitza com a pati. La superfície del pati és d'uns 5500 m². El pati de Primària disposa d'una zona poliesportiva, d'una rampa d'accés dura i d'una part de sauló amb sorrera i porxo. El pati d'Educació Infantil disposa d'una zona dura (asfaltada) i d'una zona de sauló amb sorrera. A la banda nord hi ha una zona amb bosquet, la bassa i l'hort. Al pis de dalt hi ha una escala metàl·lica que fa de sortida al bosquet.

1.3. Nivell socioeconòmic i cultural de les famílies.

L'escola acull diversitat de famílies provinents dels barris de l'entorn amb contrastos socials, econòmics i culturals significatius. La llengua majoritària és la catalana, convivint amb la llengua castellana i altres que s'han anat incorporant gradualment els últims anys. Actualment, un 78,67% de les famílies són de nacionalitat espanyola i utilitzen el català com a primera o segona llengua. L'any 2020 vam passar de ser un centre de complexitat A a complexitat B, això implica un canvi en el nivell de dificultat o requeriments associats a la gestió del centre, tal com estableix el Departament d'Educació de la Generalitat de Catalunya. En general, la classificació per complexitat es fa per valorar les condicions socioeconòmiques, culturals i educatives de l'alumnat i l'entorn del centre, així com els recursos necessaris per atendre aquestes necessitats.

1.4. Tipologia i necessitats de l'alumnat

En el moment de l'elaboració d'aquest document l'escola té 209 alumnes, 59 a l'Educació Infantil i 150 a l'Educació Primària.

El nostre alumnat prové, principalment, dels barris de la zona. Actualment, un 21,33% són fills i filles de famílies d'origen estranger, amb una presència destacada d'alumnat d'origen marroquí, romanès i sud-americà.

2. PLANTEJAMENT INSTITUCIONAL

2.1. Marc normatiu

Lleis educatives:

- Generalitat de Catalunya. **Llei 12/2009, de 10 de juliol, d'educació (LEC)**. DOGC núm. 5422 de 16/07/2009. Pàg. 56589.
- Ministeri d'Educació. **Ley Orgánica para la Mejora de la Calidad Educativa (LOMCE)** de novembre del 2013.
- Ministeri d'Educació. **Ley Orgánica 3/2020, de 29 de diciembre, por la que se modifica la Ley Orgánica 2/2006, de 3 de mayo, de Educación (LOMLOE)**.

Decrets de desplegament de la LEC, d'àmbit autonòmic:

- Generalitat de Catalunya. **Decret 102/2010, de 3 d'agost, d'autonomia dels centres educatius**. Barcelona. DOGC núm. 5686 de 05/08/2010. Pàg. 61485.
- Generalitat de Catalunya. **Decret 155/2010, de 2 de novembre, de la direcció dels centres educatius públics i del personal directiu professional docent**. DOGC núm. 5753 d'11/11/2010. Pàg. 82840.
- **DECRET 29/2015, de 3 de març, de modificació del Decret 155/2010, de 2 de novembre, de la direcció dels centres educatius públics i del personal directiu professional docent**.
- **Decret 119/2015, de 23 de juny d'ordenació dels ensenyaments de l'educació primària**. DOGC núm. 4915 - 29/06/2007 (text íntegre).
- **ORDRE ENS/164/2016, de 14 de juny, per la qual es determinen el procediment i els documents i requisits formals del procés d'avaluació en l'educació primària**.

2.2. Missió, visió i valors



MISSIÓ QUÈ HEM DE FER

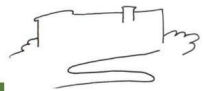
- Donar una formació integral, amb un nivell acadèmic òptim dins les directrius que marquen les competències bàsiques establertes pel Departament, fent-los competents pel dia a dia.
- Treballar per tal que el nostre alumnat siguin persones responsables, obertes, solidàries i respectuoses.
- Crear un clima de feina i convivència agradable i productiu.
- Ser una comunitat que aprèn.
- Fomentar l'esperit crític, democràtic, solidari i de convivència.
- Fomentar la curiositat, l'emprenedoria i l'establiment de rutines per potenciar els aprenentatges escolars de manera activa i creativa

VISIÓ QUÈ VOLEM SER

- Volem ser un referent de qualitat i millora contínua.
- Volem un claustre competent i professional que treballa amb il·lusió, entusiasme i amb uns criteris educatius unificats, desenvolupant una línia pedagògica coherent.
- Volem ser un centre participatiu, on tota la comunitat educativa estigui implicada, fomentant el dinamisme i on la comunicació i el diàleg siguin valors essencials.
- Volem ser una escola inclusiva, acollidora i amb bons resultats educatius.
- Volem promoure el desenvolupament integral dels nostres alumnes, educant per la igualtat de gènere.

VALORS QUINS SÓN ELS NOSTRES PRINCIPIS

- **Respecte:** Promovem el respecte, tant cap a les persones com cap a l'entorn, per crear un ambient acollidor i inclusiu.
- **Responsabilitat i professionalitat:** Ens comportem de manera responsable i professional en tot el que fem, assegurant-nos que el nostre treball sigui de qualitat i amb compromís.
- **Treball en equip:** Creiem en la força del treball en equip, afrontant junts els reptes i aportant el millor de cadascun per aconseguir els nostres objectius comuns.
- **Formació contínua:** Estem convençuts que és important seguir aprenent i formant-nos com a mestres, per poder millorar cada dia en la nostra tasca.
- **Valor de l'alumnat:** La mainada és la nostra prioritat, essent un gran tresor de futur, que



hem de cuidar, acompanyar i motivar.

2.3. Principis Rectors (LEC, Article 2)

2.3.1. El sistema educatiu, en el marc dels valors definits per la Constitució i per l'Estatut, es regeix pels principis generals següents:

- a) El respecte dels drets i els deures que deriven de la Constitució, l'Estatut i la resta de legislació vigent.
- b) La transmissió i la consolidació dels valors propis d'una societat democràtica: la llibertat personal, la responsabilitat, la solidaritat, el respecte i la igualtat.
- c) La universalitat i l'equitat com a garantia d'igualtat d'oportunitats i la integració de tots els col·lectius, basada en la corresponsabilitat de tots els centres sostinguts amb fons públics.
- d) El respecte de la llibertat d'ensenyament, la llibertat de creació de centres, la llibertat d'elecció entre centres públics o centres altres que els creats pels poders públics, la llibertat de càtedra del professorat i la llibertat de consciència dels alumnes.
- e) El pluralisme.
- f) La inclusió escolar i la cohesió social.
- g) La qualitat de l'educació, que possibilita l'assoliment de les competències bàsiques i la consecució de l'excel·lència, en un context d'equitat.
- h) El conreu del coneixement de Catalunya i l'arrelament dels alumnes al país, i el respecte a la convivència.
- i) El respecte i el coneixement del propi cos.
- j) El foment de la pau i el respecte dels drets humans.
- k) El respecte i la preservació del medi ambient i el gaudi respectuós i responsable dels recursos naturals i del paisatge.
- l) El foment de l'emprenedoria.
- m) La coeducació i el foment de la igualtat real i efectiva entre dones i homes.
- n) L'afavoriment de l'educació més enllà de l'escola.
- o) L'educació al llarg de la vida.
- p) El respecte del dret de mares i pares perquè llurs fills rebin la formació religiosa i moral que vagi d'acord amb llurs conviccions.
- q) L'exclusió de qualsevol mena de proselitisme o adoctrinament.

2.3.2 El sistema educatiu es regeix pels principis específics següents:

- a) La formació integral de les capacitats intel·lectuals, ètiques, físiques, emocionals i socials dels alumnes que els permeti el ple desenvolupament de la personalitat, amb un ensenyament de base científica, que ha d'ésser laic, d'acord amb l'Estatut, en els centres públics i en els centres privats en què ho determini llur caràcter propi.
- b) La vinculació entre pensament, emoció i acció que contribueixi a un bon aprenentatge i condueixi els alumnes a la maduresa i la satisfacció personals.
- c) La capacitació cultural, científica i tècnica que permeti als alumnes la plena integració social i laboral.
- d) L'habilitació per a l'aprenentatge permanent.
- e) L'estímul i el reconeixement de l'esforç i la valoració del rigor, l'honestedat i la constància en el treball.
- f) La capacitació per a exercir activament la ciutadania.
- g) L'aplicació general de criteris i procediments d'avaluació.
- h) La competència per a la utilització autònoma i creativa dels sistemes digitals.
- i) La competència per a l'anàlisi i la contrastació de tota la informació, sigui quin sigui el mitjà de transmissió.

2.3.3. El sistema educatiu es regeix pels principis organitzatius següents:

- a) El funcionament integrat i la gestió descentralitzada.
- b) La flexibilitat suficient per anar-se adaptant a les necessitats canviants de la societat.
- c) L'autonomia de cada centre.
- d) La participació de la comunitat educativa.
- e) La promoció del reconeixement social i professional del professorat.
- f) El compromís de les famílies en el procés educatiu i l'estímul i el suport per a fer-lo possible.
- g) La programació de les necessitats educatives territorialment i socialment equilibrada que emmarca tots els centres sostinguts amb fons públics.
- h) La col·laboració, la cooperació i la corresponsabilització amb els ajuntaments i altres administracions públiques.

3. OBJECTIUS DEL CENTRE

3.1. Objectius

ÀMBIT PEDAGÒGIC
1. Garantir que l'alumnat estigui preparat per afrontar els reptes que vindran, adquirint les competències necessàries per construir el seu futur amb confiança i èxit.
2 Potenciar aprenentatges competencials: un currículum que s'orienta cap a un tipus d'aprenentatge profund i funcional.
3. Vetllar per l'assoliment de les competències bàsiques de l'alumnat, entenent-les fonamentalment com a eines per a integrar-se adequadament en un món complex i canviant.
4. Afavorir el desenvolupament de tots els nens i nenes, siguin quines siguin les seves característiques individuals i les pròpies del seu entorn familiar, adaptant les exigències als infants en funció d'aquests condicionants.
5. Potenciar el treball en equip dels i les mestres mitjançant l'activitat dels equips de cicle i de la realització de programacions didàctiques coordinades.
6. Tenir present la perspectiva de gènere per fer efectiva l'educació integral de l'alumnat.

ÀMBIT COMUNITARI
1. Treballar per aconseguir una plena cohesió social.
2. Vetllar perquè la inclusió, l'equitat i la coeducació estiguin presents en tot moment, per tal que tant infants, com docents i famílies facin propis aquests principis i estiguin vius en el dia a dia de la vida interna del centre.
3. Aconseguir unes relacions interpersonals positives entre tota la comunitat educativa que facin possible el benestar en el treball i la implicació de tots en la tasca educativa.

ÀMBIT DE GESTIÓ, ORGANITZACIÓ I FUNCIONAMENT
1. Treballar i actuar per aconseguir un aspecte agradable i estètic del centre, respectant les dependències i materials del centre.
2. Elaborar i actualitzar els documents de gestió.
3. Vetllar per mantenir una bona gestió administrativa i econòmica, utilitzant instruments eficaços.
4. Establir i mantenir relacions sistemàtiques de coordinació i col·laboració amb els centres educatius de la zona.

3.2. Prioritats educatives

- Seguir desenvolupant la línia pedagògica de l'escola, les metodologies i les pràctiques educatives comunes.
- Fomentar l'adquisició de les competències bàsiques, amb un enfocament especial en l'aprenentatge de la lectura i l'escriptura, l'expressió i comprensió oral, les habilitats matemàtiques bàsiques i l'autonomia en l'aprenentatge.
- Detectar alumnat amb necessitats educatives especials i adaptar els elements curriculars, organitzatius i metodològics dins l'entorn escolar ordinari.
- Implementar un treball transversal de bons hàbits i educació en valors per fomentar actituds respectuoses que millorin la convivència a l'escola.
- Incentivar i organitzar la formació del professorat en noves metodologies adequades als projectes i a la línia pedagògica de l'escola, adaptades a les necessitats dels alumnes.
- Desenvolupar la competència digital mitjançant l'ús de les TAC (Tecnologies per a l'Aprenentatge i el Coneixement) i la robòtica com a eines per afavorir l'aprenentatge, l'avaluació i l'atenció a la diversitat.
- Tenir en compte els resultats de les avaluacions externes i internes per millorar el procés d'ensenyament-aprenentatge i l'organització del centre.
- Implicar les famílies en el seguiment de l'evolució acadèmica i personal de l'alumne i en la vida escolar.

4. CONCRECIÓ I DESENVOLUPAMENT DEL PROJECTE

4.1. Criteris d'organització

pedagògica 4.1.1. Criteris per concretar el currículum

L'ordenació curricular de l'escola Montjuïc opta per un ensenyament centrat en la formació de totes les competències necessàries pel ple desenvolupament dels alumnes en tots els àmbits. El Projecte Curricular del Centre descriu una visió des dels 3 fins als 12 anys.

Segons el decret 21/2023 de 7 de febrer:

El currículum d'Infantil estableix els següents eixos de desenvolupament:

1. Un infant que creix amb autonomia i confiança.
2. Un infant que es comunica amb diferents llenguatges.
3. Un infant que descobreix l'entorn amb curiositat.
4. Un infant que forma part de la diversitat del món que l'envolta.

Segons el decret 175/2022 del 27 de setembre:

El currículum de Primària estableix les següents:

Competències:

1. Competència en comunicació lingüística.
2. Competència plurilingüe.
3. Competència matemàtica i competència en ciència, tecnologia i enginyeria.
4. Competència digital.
5. Competència personal, social i d'aprendre a aprendre.
6. Competència ciutadana.
7. Competència emprenedora.
8. Competència en consciència i expressió culturals.

Àrees:

- a) Coneixement del Medi Natural, Social i Cultural.
- b) Educació Artística, que inclou Educació Plàstica, Audiovisual i Visual, d'una banda, i Música i Arts Escèniques i Performatives, de l'altra.
- c) Educació Física.
- d) Llengua Castellana i Literatura.
- e) Llengua Catalana i Literatura.
- f) Llengua Estrangera.
- g) Matemàtiques.

El desplegament del currículum del centre es fa a nivell de la programació anual (àrees, cicles, cursos, projectes) i de les programacions d'aula.

Les programacions d'aula recullen la proposta de treball de cada curs; es revisen, s'actualitzen i es fan les adaptacions oportunes amb l'objectiu de millorar els resultats acadèmics dels nostres alumnes.

4.1.2. Criteris metodològics

Situacions d'Aprenentatge: A l'escola treballem amb situacions d'aprenentatge que plantegen escenaris similars als que els alumnes podrien trobar a la vida real. A través d'aquests escenaris, es fomenta l'adquisició d'aprenentatges pràctics i transversals, especialment en les àrees de "Medi Natural i Social" a Primària i "Descoberta de l'Entorn" a Infantil.

Desdoblaments: Realitzem desdoblaments per reduir la grandària dels grups i proporcionar una atenció més individualitzada a cada alumne. Això permet als docents adaptar millor les explicacions i els recursos a les necessitats de cada estudiant i oferir una supervisió més directa.

Treball Intercicles: Fomentem la col·laboració entre alumnat de diferents nivells d'ensenyament mitjançant activitats intercicles. Aquesta pràctica promou l'aprenentatge compartit, la socialització i el desenvolupament de competències socials, permetent que s'enriqueixin amb diverses perspectives.

Integració de les TAC i la robòtica: La integració de les Tecnologies de l'Aprenentatge i el Coneixement (TAC) i la robòtica a l'escola implica incorporar eines digitals i dispositius automatitzats en l'ensenyament i aprenentatge. Les TAC poden incloure dispositius com ordinadors, tauletes, programes educatius i plataformes digitals que ajuden a millorar l'experiència educativa. La robòtica, per la seva banda, utilitza robots per fomentar la creativitat, el pensament crític i les habilitats de resolució de problemes entre els estudiants.

A l'escola, combinar TAC i robòtica pot ajudar els alumnes a desenvolupar habilitats digitals i tecnològiques, així com a treballar en equip i en projectes interdisciplinaris. Això pot enriquir el procés educatiu, fer-lo més interactiu i preparar els estudiants per al futur laboral, on la tecnologia té un paper cada cop més important.

Donar valor i impulsar dinàmiques que fomentin el gust per la lectura: Donem espai dins l'horari lectiu al treball del gust per la lectura donat que considerem que és fonamental per al desenvolupament integral dels infants. La lectura no només millora les habilitats lingüístiques, sinó que també contribueix al creixement cognitiu, emocional i social dels nens i nenes.

Seqüenciació i sistematització dels sabers i les capacitats i competències relacionades, partint de l'etapa d'Educació Infantil fins al darrer curs d'Educació Primària: Ens organitzem seguint una progressió des de conceptes bàsics cap a coneixements més complexos, tenint en compte les etapes evolutives i les capacitats cognitives de cada nivell i així fomentar l'autonomia de l'alumnat per aplicar aquests coneixements adquirits en situacions de la vida quotidiana.

La sistematització dels aprenentatges és el procés d'organitzar, estructurar i consolidar els coneixements i les habilitats adquirides durant el procés d'aprenentatge. Consisteix en establir una manera clara i coherent de recollir, classificar i aplicar els aprenentatges perquè aquests siguin més fàcils de comprendre, recordar i transferir a noves situacions.

En el context educatiu, la sistematització implica que els alumnes no només memoritzin informació, sinó que siguin capaços d'ordenar-la, relacionar-la i aplicar-la de manera efectiva. Això es fa mitjançant activitats que ajuden a integrar el que han après i a connectar-ho amb altres coneixements, tot reflexionant sobre el seu aprenentatge i el seu procés de desenvolupament. L'objectiu de sistematitzar els aprenentatges és garantir que els alumnes siguin capaços de consolidar els coneixements i utilitzar-los de manera efectiva en el futur.

Aprenentatge actiu a l'entorn: A l'Escola Montjuic, creiem que l'aprenentatge no ha de limitar-se només a l'aula, sinó que ha de ser un procés que integri l'entorn natural i social que ens envolta. Per això, a través del Projecte "Viure Girona", fomentem el coneixement progressiu de la nostra ciutat i el seu patrimoni. Aquest projecte permet als alumnes explorar i comprendre millor els espais i elements que formen part de la seva vida quotidiana, establint connexions entre el coneixement teòric i la realitat que els envolta.

El treball en l'entorn immediat ens permet veure'l com una font d'enriquiment per a les nostres pràctiques educatives. Això inclou visites a llocs emblemàtics de Girona, la interacció amb la comunitat local i la incorporació de recursos naturals i culturals en les activitats escolars. D'aquesta manera, els alumnes no només aprenen sobre el seu entorn, sinó que també el viuen i el valoren com a part fonamental del seu creixement personal i acadèmic.

A més, a l'escola donem una gran importància al respecte pel medi ambient. Considerem essencial que els alumnes estiguin en contacte amb la natura, per tal que desenvolupin una consciència ecològica i una actitud responsable envers el món natural. Això es tradueix en activitats que van des de la cura de petits espais verds a l'escola fins a sortides a espais naturals, amb l'objectiu de promoure una educació que fomenti l'ecologia, la sostenibilitat i el respecte per l'entorn.

4.1.3. Criteris organitzatius:

Agrupament dels alumnes

L'agrupació dels alumnes es fa seguint els criteris normalitzats del sistema educatiu. Tal com s'ha explicat anteriorment, la nostra escola és d'una sola línia i està organitzada en dues etapes, una d'Educació Infantil de 3 a 6 anys i l'altra d'Educació Primària, de 6 a 12 anys.

L'etapa d'Educació Infantil està estructurada en tres nivells I3, I4 i I5 i l'etapa d'Educació Primària està estructurada per cicles de dos cursos cadascun: el Cicle Inicial (1r i 2n), el Cicle Mitjà (3r i 4t) i el Cicle Superior (5è i 6è).

Amb la finalitat de millorar l'atenció als alumnes i, com a conseqüència, la qualitat de l'ensenyament, s'organitzen sessions educatives en diferents tipus d'agrupaments:

- Treball en gran grup (tot el grup classe).
- Desdoblaments de grups en diverses àrees.
- Petits grups o atenció individualitzada atesos per mestres tutors, especialistes o altres professionals, dins i fora de l'aula ordinària.
- Grups internivell.
- Treball de grups cooperatius.



- Intervenció de més d'un mestre dins de l'aula.
- Apadrinaments entre alumnes grans i petits.

Participació de l'alumnat: La participació de l'alumnat es duu a terme a través d'assemblees en què es reuneixen alumnes, mestres i altres membres de la comunitat educativa. Aquestes trobades serveixen per discutir temes d'interès comú, prendre decisions col·lectives i compartir informació rellevant. Les assemblees també es poden utilitzar per organitzar activitats, resoldre problemes o promoure la implicació activa de tots els membres en la vida escolar.

A més, participem activament en el Consell d'Infants promogut per l'Ajuntament de Girona, on els alumnes representants exerceixen el paper de pont, traslladant-nos les inquietuds i els temes treballats en aquest òrgan de participació.

Organització del temps

La distribució d'hores lectives per àrea es fa en funció de les necessitats del centre detectades en les avaluacions realitzades i respectant sempre les hores mínimes establertes en els decrets.

Tant a l'Educació Infantil com a la Primària, es realitzen dues sessions al matí, un esbarjo (30 minuts a Primària i 45 minuts a Infantil) i una sessió després d'aquest. La franja horària de la tarda comprèn de les 15 a les 16:30. Es dediquen diàriament i a tots els cursos 30 minuts de lectura.

L'organització d'Educació Infantil és més flexible, sobretot la dels alumnes d'I3.

Tots els cursos des d'I3 fins a 6è realitzen desdoblaments amb mig grup per:

- Treballar l'eix 2: Un infant que es comunica amb diferents llenguatges a Infantil
- Treballar la competència digital a primària.
- Assistir a la biblioteca on desenvolupen activitats de foment lector i de comprensió lectora.
- Per reduir les ràtios i donar una atenció més individualitzada als alumnes. Es prioritzen les àrees de llengua catalana, anglesa i matemàtiques.

Cada grup té el seu mestre-tutor de referència. Donem molt valor a la tutoria i al temps que considerem que el tutor/a ha de dedicar als seus alumnes per tal de fer-los un bon acompanyament, tant acadèmic com emocional, així com per crear una bona cohesió de grup. Valorem la diversitat de coneixements i capacitats del professorat, els quals es tenen en compte a l'hora d'assignar els mestres a un grup o especialitat.

4.1.4. Criteris per a l'atenció a la diversitat

El decret d'inclusió 150/2017, de 17 d'octubre, ens diu que l'atenció educativa de l'alumnat comprèn el conjunt de mesures i suports destinats a tots els alumnes, amb la finalitat d'afavorir el seu desenvolupament personal i social i també perquè avancin en l'assoliment de les competències.

Avançar cap a una escola per a tothom implica que tot l'alumnat pugui participar i aprendre en el mateix entorn escolar i tingui una resposta ajustada a les seves singulars necessitats. És un procés de millora constant en el que s'ha d'involucrar tota la comunitat educativa.

A l'escola planifiquem les mesures i els suports educatius a partir de l'observació del progrés dels infants i de les seves necessitats educatives.

Mesures i suports a l'escola

Intensius	CEEPSIR (Centre d'educació especial proveïdor de serveis i recursos)
Addicionals	Suport de l'especialista MESI Suport de l'auxiliar d'EE (vetllador/a)
Universals	Pla d'acollida Pla de suport individualitzat Codocència (dos mestres a l'aula) Organització flexible de l'aula i del centre Personalització dels aprenentatges Aprentatge cooperatiu Avaluació formativa i formadora Ensenyament multinivell Diversificació de les metodologies a l'aula Diversificació de les activitats d'avaluació

CAEI (Comissió d'Atenció Educativa Inclusiva): El/ la MESI (Mestre Especialista al Suport Inclusiu) es reunirà setmanalment amb l'EAP (Equip d'Assessorament i Orientació Psicopedagògic) i la direcció del centre per planificar i fer el seguiment d'aquells alumnes amb necessitats educatives especials.

Un cop per trimestre es reuneix la **CAD social** (Comissió d'Atenció a la Diversitat) per fer el seguiment d'aquell alumnat que tenen necessitats educatives derivades d'aspectes socials o econòmics. Es reuneixen amb el/la MESI, l'EAP, les assistents socials i la direcció. Prèviament es demana informació d'aquests infants a les tutories.

Sempre que sigui convenient ens coordinem amb serveis externs (pediatria, centres reeducadors, professionals del CEEPSIR...) per tal de poder fer un seguiment exhaustiu de l'alumnat.

Es dissenyen entorns d'aprenentatge flexibles que ofereixen opcions variades per donar una resposta ajustada a les necessitats dels infants, cercant la personalització de l'aprenentatge i dissenyant activitats i materials que permetin l'avenç de tot l'alumnat, tenint en compte que poden presentar àmplies diferències en les seves capacitats, en les aptituds, actituds i els ritmes, i en les maneres d'interessar-se per l'aprenentatge, i de percebre, comprendre i expressar el coneixement.

Un altre aspecte a tenir en compte és la sensibilització de la comunitat educativa sobre l'educació inclusiva en gènere i promoure la coeducació, a fi de potenciar la igualtat real d'oportunitats i l'eliminació de qualsevol mena de discriminació per raó d'orientació sexual, identitat de gènere o expressió de gènere. Es vetlla també perquè els diferents models de família siguin respectats en tot l'àmbit educatiu.

4.1.5. Criteris pel seguiment i l'orientació de l'alumnat

S'estableix una comissió d'avaluació a cada cicle, que s'ha de reunir, com a mínim, un cop per trimestre a l'Educació Primària i semestralment a l'Educació Infantil. La comissió d'avaluació està presidida per el/la Cap d'Estudis i composta pels docents tutors de cada curs, els especialistes que intervenen en el grup i l'especialista MESI.

La comissió d'avaluació analitza l'evolució dels aprenentatges del'alumnat i s'estableixen les mesures d'adequació i reforç així com els ajustaments de la programació que convinguin. Les decisions s'adoptaran per consens.

Tot el professorat (especialistes i suport) que treballa amb el grup classe ha d'omplir previ a la comissió un document amb les observacions pertinents de cada alumne. Aquestes observacions ajudaran al docent tutor a fer l'acta d'avaluació.

Després de cada comissió d'avaluació, el tutor/a i els/les especialistes elaboren un informe on quedaran reflectits els resultats obtinguts en l'avaluació en relació a les àrees del currículum, la valoració del procés d'aprenentatge, els aspectes personals i evolutius que es considerin oportuns esmentar, i si és el cas, les mesures complementàries o de reforç que s'han previst adoptar.

Cada trimestre, l'alumnat de primària realitza una autoavaluació en la qual reflexionen sobre el seu propi aprenentatge, identifiquen els seus punts forts i les àrees de millora. Aquest procés els ajuda

a prendre consciència del seu propi progrés i a ser més responsables del seu procés d'aprenentatge.

Per valorar la promoció de l'alumnat es tindrà en compte la superació dels criteris mínims de les àrees instrumentals d'acord a les proves de nivell intern de cada curs de llengua catalana, castellana i matemàtiques que es passen a inici i final de curs. Els resultats en les proves d'avaluació externes complementaran la informació sobre el nivell d'adquisició competencial. En el cas que no es superin els mínims d'acord a les orientacions de la comissió d'atenció a la diversitat, de l'EAP i de la Junta d'Avaluació es farà la proposta de continuïtat o de repetició. Aquesta proposta es consensua amb l'alumnat i la família aportant els arguments pedagògics que la sustentin. Finalment, el procés d'avaluació i promoció s'adequa a la normativa vigent.

Els alumnes amb un Pla Individualitzat a nivell curricular seran avaluats segons els criteris establerts en aquest pla. A més, el pla serà revisat trimestralment per adaptar els objectius a les necessitats i progressos de cada alumne. Al començament de cada curs, es tornarà a elaborar tenint en compte el nivell d'aprenentatge de l'alumne en aquell moment.

4.1.6. Definició de les funcions dels perfils professionals

L'escola entén que els mestres són guies que tenen la funció d'orientar, aconsellar i acompanyar l'alumnat en els processos d'ensenyament i aprenentatge. Han de permetre posar en marxa tots aquells recursos necessaris per tal que els alumnes desenvolupin un paper actiu, essent els protagonistes de tot allò que ocorre a l'escola. Per tant, han d'estar molt atents al progrés acadèmic i a la seva evolució emocional, motivacional i personal. A més a més, han de ser un exemple tant des del punt de vista professional com des de la vessant més humana, posant en pràctica els principis i els valors que identifiquen l'escola. Els docents tenen un paper molt rellevant a l'escola perquè de la seva participació en els diversos equips docents, grups d'experts i òrgans de gestió i govern en depèn l'èxit del projecte educatiu.

Els criteris que considerem necessaris que ha de tenir un bon professional són:

- Mantenir-se format i actualitzat en el contingut de la seva professió i en les metodologies didàctiques innovadores.
- Participar activament en els diversos grups docents, grups d'experts i òrgans de gestió i de govern del centre.
- Mantenir un clima de treball agradable dintre i fora de l'aula propiciant el vincle amb tota la comunitat escolar.
- Generar dinàmiques que permetin la construcció de valors d'acord amb el projecte educatiu.
- Saber motivar a l'infant en l'assoliment dels aprenentatges establerts al currículum.

Descripció de les places docents amb perfil:

El Departament d'Educació i Formació Professional porta a terme l'acreditació de perfils professionals per a personal docent funcionari dependent del Departament (en qualsevol situació administrativa) i per a professors interins de la borsa de treball de personal interí docent del Departament (amb serveis prestats).

Els perfils professionals que es poden acreditar són els següents:

- Lingüístic en llengua estrangera (anglès, francès, italià, alemany) (AICLE)
- Competència digital docent
- Atenció a la diversitat dels alumnes
- Gestió de projectes i serveis de formació professional inicial i/o ensenyaments de règim especial
- Lectura i biblioteca escolar
- Immersió i suport lingüístic
- Educació visual i plàstica
- Metodologies amb enfocament globalitzat

A l'escola Montjuïc tenim docents que ocupen places estructurals amb els següents perfils:

Competència digital docent:

- Fer ús de les TAC (Tecnologies d'Aprenentatge i Coneixement) com a mitjà facilitador de l'ensenyament i com a element curricular quant a competència bàsica que han d'assolir els alumnes.
- Assessorar els mestres en l'ús didàctic de les TAC i coordinar-ne la formació.
- Coordinar la comissió digital per tal d'unificar la línia pedagògica d'escola pel que fa a l'ús de les noves tecnologies.
- Assegurar que les programacions de les diferents àrees i matèries incloguin un ús adequat de les tecnologies segons el nivell educatiu.
- Vetllar pel manteniment i bon ús de les instal·lacions, equipaments i serveis digitals del centre.

Lectura i biblioteca escolar:

- Impartir docència fent ús d'estratègies didàctiques que potenciïn la lectura com a instrument d'aprenentatge.
- Vetllar per la coherència metodològica en l'aprenentatge inicial de la lectura (infantil i cicle inicial de primària).
- Impulsar i coordinar, si escau, el pla de lectura del centre (PLEC).

- Assessorar els professors en la selecció de materials i en les estratègies didàctiques que afavoreixin l'aprenentatge a través de la lectura.
- Coordinar la biblioteca escolar i promoure activitats que fomentin el gust per la lectura.

Metodologies amb enfocament globalitzat:

- Col·laborar en el disseny, revisió i avaluació dels treballs per projectes d'educació infantil i primària.
- Coordinar el treball curricular de concreció de les competències, els sabers i dels criteris d'avaluació establerts en els treballs per projectes i/o en el treball per racons i ambients.
-Assessorar en el treball d'aplicació de les metodologies globalitzades a la resta d'equip docent.
- Elaborar material curricular manipulatiu i digital relacionat amb l'aplicació de les metodologies globalitzades.

Educació Visual i plàstica:

- Impulsar la transversalitat i la projecció del llenguatge visual i plàstic.
- Participar activament en la definició, organització i programació de l'ensenyament de l'àmbit artístic (visual i plàstica).
- Coordinar-se amb la mestra especialista de música i dansa per realitzar activitats interdisciplinàries.
- Assessorar la resta de mestres en la programació d'activitats competencials de l'àmbit artístic.
- Assessorar a la resta de mestres en la incorporació d'activitats d'avaluació competencials de l'àmbit artístic.
- Coordinar la participació en activitats plàstiques externes a l'escola.

4.2. Criteris d'estructura organitzativa i de gestió

4.2.1. Òrgans de govern i de gestió

Basant-nos en el Decret 102/2010 de 3 d'agost, d'autonomia dels centres educatius, l'estructura organitzativa de l'escola Montjuïc pretén establir canals de comunicació que permeten prendre les decisions necessàries per tirar endavant el projecte d'escola que entre tots hem imaginat.

Equip directiu

L'Equip Directiu, format per Direcció, Cap d'Estudis i Secretaria, és responsable de la gestió global del centre educatiu. La **Direcció** lidera el centre, coordinant l'Equip Docent i garantint la seva bona marxa, tant en l'àmbit pedagògic com administratiu. El/la **Cap d'Estudis** organitza

l'activitat acadèmica, supervisant l'ensenyament i l'avaluació dels alumnes. Finalment, la **Secretaria** s'encarrega de la gestió administrativa i econòmica, des de la matriculació fins a l'elaboració de documents oficials. Tots treballen conjuntament per garantir el bon funcionament del centre i la qualitat educativa.

Consell Escolar: El Consell Escolar del centre és l'òrgan col·legiat de participació de la comunitat escolar en el govern del centre. En el Consell Escolar hi ha representats tots els col·lectius que intervenen en la comunitat educativa: l'Equip Directiu, professorat, personal d'administració i serveis i Ajuntament.

Els membres del Consell Escolar són elegits per un període de quatre anys i es renoven per meitats cada dos anys. Hi ha tres reunions prescriptives durant el curs.

Reunions del Claustre: El Claustre de mestres es troba un cop al mes amb l'objectiu de reflexionar conjuntament sobre el projecte educatiu. Aquestes trobades, cada vegada més enfocades a la reflexió pedagògica, ajuden a millorar la coherència en les accions docents i a establir una visió compartida entre tot el personal de l'escola. Es busca fer menys reunions informatives i organitzatives, i més moments per compartir idees i estratègies.

Organització per Cicles: L'escola es divideix en cicles, cada un dels quals és liderat per una coordinació de cicle. Els/les coordinadors, juntament amb el/la Cap d'Estudis, es reuneixen periòdicament per organitzar la pràctica docent, vetllar per la coherència pedagògica i coordinar les accions previstes a la Programació General Anual. Aquestes reunions asseguren una coordinació eficaç i una implementació uniforme del currículum.

Treball per Comissions: L'escola treballa en comissions de docents, trobades que es realitzen setmanalment per abordar temes de caire metodològic i organitzatiu. Aquestes comissions poden variar en funció de les necessitats del centre en cada moment, per ajustar-se a les prioritats i objectius del curs escolar.

Comissió CAEI

La Comissió d'Atenció a la Diversitat, integrada per la direcció, l'especialista MESI i l'EAP es reuneix tres cops al mes per tal de dissenyar i fer el seguiment de les mesures d'atenció a la diversitat, fer el seguiment de casos i establir la coordinació amb els serveis externs i amb les famílies.

Paral·lelament es realitzen reunions dels tutors amb el/la MESI i l'EAP per tal de poder fer un millor seguiment i tractament dels casos.

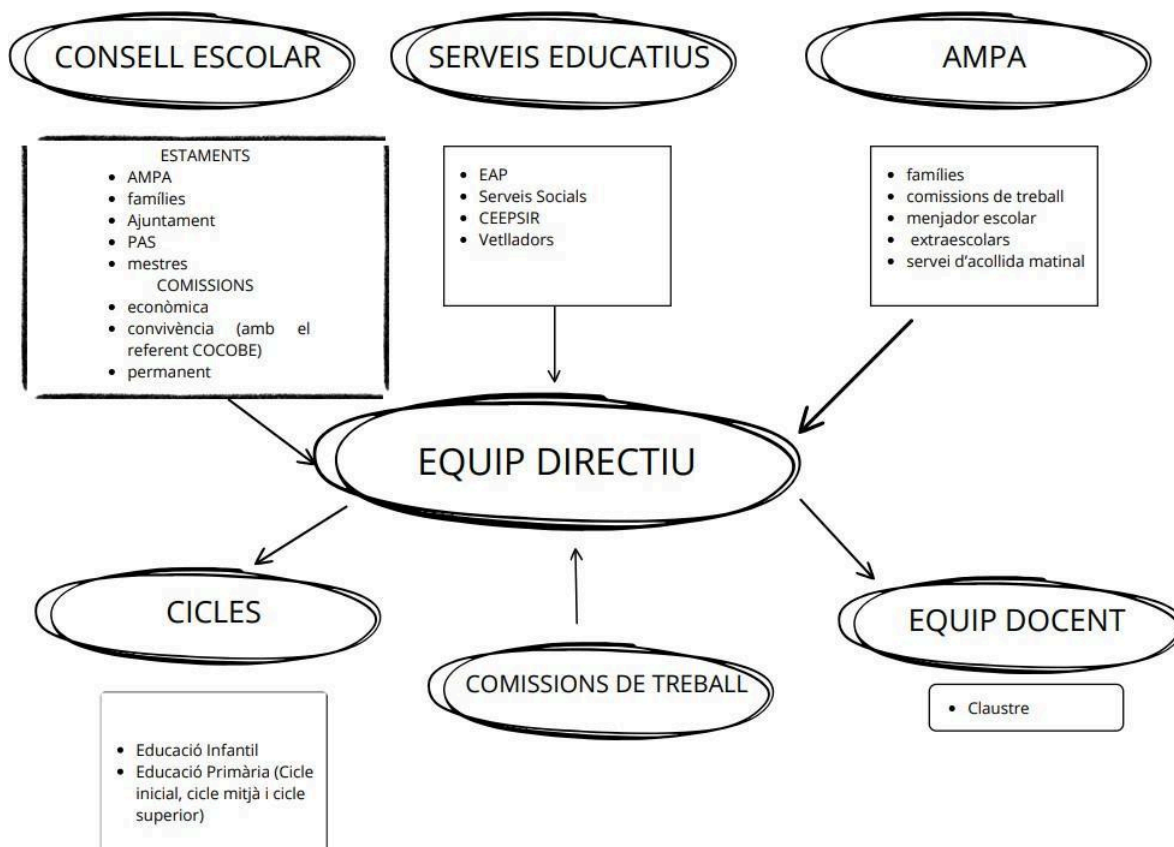


Coordinadors Especialitzats: Per garantir una gestió òptima en diverses àrees, comptem amb coordinadors especialitzats en diferents àmbits. Així, tenim el coordinador/a TIC (Tecnologies de la Informació i Comunicació), el coordinador/a CLIC (Llengua, Interculturalitat i Cohesió Social), el coordinador/a de Riscos Laborals i el coordinador/a COCOBE (Coeducació, Convivència i Benestar Emocional). Cada coordinació té la responsabilitat de gestionar aspectes específics que afavoreixin un entorn educatiu inclusiu i saludable.

Coeducació i Convivència: Som una escola coeducadora i, com a tal, treballem per fomentar una convivència basada en el respecte, la igualtat i la no discriminació. L'objectiu és promoure el desenvolupament d'alumnes lliures, amb la capacitat de viure i relacionar-se sense barreres de gènere.

La coordinadora COCOBE (Coordinadora de Coeducació i Benestar Emocional) té la responsabilitat de vetllar per garantir aquests valors i per proporcionar a l'Equip Docent els recursos necessaris per avançar cap a una educació més inclusiva i igualitària, així com per fomentar el benestar emocional dels nostres alumnes.

Organigrama de l'escola:



4.2.2. Participació de la comunitat educativa

Implicació de les Famílies: La participació de les famílies és fonamental per al bon funcionament de la nostra comunitat educativa. Aquesta implicació es realitza principalment a través de l'AFA (Associació de Famílies d'Alumnes), amb la qual mantenim reunions periòdiques per coordinar i dinamitzar les accions conjuntes.

La junta de l'AFA es reuneix un mínim de tres cops al llarg del curs amb les famílies de l'escola per tractar temes que tenen a veure amb el benestar i l'educació de l'alumnat. Aquestes reunions són una oportunitat per compartir inquietuds, fer propostes i col·laborar activament en la millora de la qualitat educativa i del clima escolar. Tots els temes que es tracten estan orientats a beneficiar els estudiants i garantir que tinguin l'atenció i els recursos que necessiten per desenvolupar-se de manera completa

A més, treballem comissions mixtes, on famílies i mestres col·laboren activament en la gestió de diverses activitats i serveis. Aquestes comissions es concreten cada curs a la PGA (Programació General Anual). Aquesta col·laboració ens permet aprofitar els recursos i les idees de tots els implicats, creant un ambient participatiu i enriquidor per a tota la comunitat.

Els pares i mares delegats de cada grup-classe tenen un paper clau, ja que faciliten la comunicació entre les tutories i les famílies, garantint que la informació circuli de manera efectiva.

La responsabilitat de l'educació la compartim amb les famílies i, per tant, la relació ha d'estar basada en la confiança mútua, la cooperació i l'intercanvi d'informació ha de ser constant.

Aquesta relació s'inicia en la primera reunió de preinscripció per explicar com és l'escola, quins projectes tenim, quina és la nostra línia pedagògica i quin concepte de comunitat educativa tenim.

A principi de cada curs, es fa una reunió de caire informatiu i pedagògic per tal d'explicar les novetats del curs, els projectes i com es concreta el Projecte Educatiu de Centre als diferents nivells.

Tant a la reunió de preinscripció com a les que es fan a inici de curs, l'AFA hi assisteix per explicar el funcionament, les extraescolars, el menjador, les comissions de treball, etc.

Una altra eina que afavoreix la relació família-escola és l'agenda de l'alumnat de Primària i la carpeta petita pel d'Infantil. A partir d'aquestes, els/les mestres i les famílies poden tenir una comunicació constant sobre aspectes relacionats amb l'escola. Tant l'agenda com la carpeta són eines que permeten a l'alumne/a organitzar-se, escriure-hi i fer notes per la família i/o mestre/a.

Les informacions generals de l'escola s'envien per correu electrònic.

Aquesta relació entre les famílies i l'escola està forjada en la participació de les famílies. És per això que sovint demanem la seva col·laboració i implicació, són benvingudes per explicar-nos tot allò que creuin important. Quan poden, col·laboren en tot allò necessari: en els projectes en que l'escola participa, en iniciatives promogudes des de l'AFA cap a l'escola, en festes obertes a les famílies, en tallers,...

4.2.3. Elaboració i actualització de documents de gestió

L'elaboració dels documents de gestió del centre va a càrrec de tot l'Equip Docent. L'equip de coordinació pedagògica, integrat per l'Equip Directiu i les coordinacions d'Infantil i Primària, és el que marca les directrius i la línia a seguir en l'elaboració de tots els documents del centre. S'estableix un coordinador o comissió encarregada de la redacció i/o actualització dels documents.

Així doncs, juntament amb la direcció del centre, la coordinació CLIC és l'encarregada d'anar revisant el Projecte Lingüístic i el Pla Lector de Centre, l'especialista MESI revisa i actualitza el Pla d'Atenció a la diversitat i el Pla d'Acollida, la coordinació TAC s'encarrega del seguiment i de la implementació de l'Estratègia Digital de Centre (EDC) i la coordinació de Riscos Laborals actualitza cada curs el Pla d'Emergència.

La redacció i actualització del PEC (Projecte Educatiu de Centre) i de les NOFC (Normes d'Organització i Funcionament de Centre) van a càrrec de l'Equip Directiu juntament amb les aportacions del Claustre i el Consell Escolar.

El Projecte de Convivència és un document que treballa l'Equip Directiu juntament amb el coordinació COCOBE.

La PGA (Programació General Anual) és el document que desplega i concreta els objectius, les estratègies i totes les actuacions contemplades al PEC per un curs escolar i la Memòria Anual és el document que avalua el grau de consecució de les actuacions proposades al Pla Anual i que contempla les propostes de millora de cara al curs següent.

Tots els documents del centre estan dissenyats seguint una línia de coherència educativa amb el Projecte Educatiu. Tots aquests documents són treballats, ratificats i aprovats en claustre i posteriorment, si s'escau, en Consell Escolar.

A banda de tots els documents de centre, l'Equip Directiu s'encarrega de dissenyar tots aquells documents d'ús diari com les graelles de programació i avaluació, graelles per a la recollida d'indicadors de les diferents activitats, graelles d'observació, informes i actes d'avaluació, fulls de càlcul d'avaluació i altres documents que facilitin a l'equip de mestres la gestió, organització i avaluació de la seva tasca docent. Tots aquests documents es treballen de manera compartida fent servir l'eina del Drive (Intranet de l'escola).

4.2.4. Serveis escolars

L'Associació de Famílies d'Alumnes de l'escola és qui gestiona els serveis extraescolars de menjador escolar, acollida matinal i extraescolars de migdia i tarda. Tots els serveis que ofereix l'AFA estan aprovats per Consell Escolar i contemplats en el Pla Anual de cada curs. Les extraescolars que s'oferten estan lligades al Projecte Educatiu de l'escola i tenen com a finalitat enriquir o complementar la formació que reben els alumnes a l'escola.

5. DOCUMENTS DE CENTRE

5.1. Projecte lingüístic ([enllaç al document](#))

L'escola Montjuic s'autodefineix com escola catalana, integradora i participativa en la qual el català és la llengua vehicular. La llengua catalana és l'eina de cohesió i integració entre totes les persones de l'escola i és el vehicle d'expressió de les diferents activitats acadèmiques i en la resta de moments escolars, menjador i activitats extraescolars.

El Projecte Lingüístic del centre vol donar resposta als tres grans pilars dels Plans de Lectura: saber llegir, llegir per aprendre i el gust per llegir.

Com a centre, volem conèixer el punt de partida dels tres apartats tan en la llengua vehicular de l'escola, com en la llengua castellana i l'anglesa, definir els objectius a assolir i acordar actuacions per a les dues etapes, Educació Infantil i Educació Primària.

L'alumnat ha de saber llegir, entendre i interpretar diferents tipus de textos, tenint molt en compte l'aprenentatge inicial de la llengua, als cursos inferiors, i el treball específic d'estratègies lectores per a dominar i utilitzar la lectura com a font d'informació a partir de cicle mitjà.

De manera paral·lela, volem potenciar el gust per la lectura oferint la descoberta de diferents tipologies textuais a partir del modelatge per part del propi mestre i, en la mesura que l'alumnat domini els textos, dels propis nens i nenes, així com desenvolupar l'esperit crític tot fent converses sobre les lectures, debats, presentacions o recomanacions.

Tanmateix, considerem molt important el treball de l'expressió oral i l'expressió escrita. Si l'alumnat aprèn a estructurar un text de manera oral, això els ajuda a organitzar millor les idees i les seves parts (introducció, desenvolupament, conclusió). Això fa que, quan arriben a escriure, tinguin una guia clara de com ordenar els pensaments i expressar-los de manera coherent. L'expressió oral

els dóna seguretat i els facilita traslladar les idees a l'escrit. Donem recursos per a elaborar un guió, seguint l'estructura de les diferents tipologies textuals, enllaçant idees, adequant l'exposició segons l'oient i context; són aspectes que considerem rellevants a treballar en la llengua catalana en particular, així com en la castellana i l'anglesa.

L'objectiu fonamental del projecte és que tots els alumnes assoleixin una plena competència comunicativa que els permeti, en acabar l'Etapa de Primària, utilitzar amb normalitat les dues llengües oficials i comprendre i produir missatges orals i escrits en llengua anglesa.

5.2. Projecte de convivència (en elaboració)

El Projecte de Convivència és el document que engloba el conjunt d'accions encaminades a l'aprenentatge de la convivència en el centre educatiu.

A la nostra escola plantegem el Projecte de Convivència com un instrument on es reflecteixen les accions que es desenvolupen per capacitar tot l'alumnat i la resta de la comunitat educativa per la vida en comú i la gestió positiva dels conflictes. Aquest projecte parteix del document elaborat pel Departament d'Educació (Resolució ENS/585/2017, de 17 de març, per la qual s'estableix l'elaboració i la implementació del Projecte de Convivència en els centres educatius dins el marc del Projecte Educatiu de Centre), el qual desenvolupa el marc conceptual que ens ha de servir de base per a elaborar el nostre propi projecte d'acord amb les singularitats de la nostra escola.

Els principals objectius en els que es basa són:

- Sensibilitzar a tota la comunitat educativa per aconseguir un clima de convivència que afavoreixi l'èxit educatiu.
- Detectar les necessitats del centre en matèria de convivència i cercar propostes d'actuació.
- Establir pautes per al tractament i la resolució dels conflictes tant a l'aula com en la resta d'àmbits escolars creant situacions positives a l'aula com a font de maduració de l'individu i del grup i afavorint la participació de l'alumne com element fonamental.
- Garantir la participació de tots els sectors de la comunitat educativa en el procés d'elaboració del projecte.
- Elaborar un protocol de gestió de conflictes consensuat amb tota la comunitat educativa.
- Potenciar la formació del professorat en matèria de gestió de conflictes. La millora de la convivència s'ha de donar en tres àmbits diferents: l'aula, el centre i l'entorn, entenent que s'ha de donar una transferència entre aquests tres àmbits.
- Implementar un treball transversal de bons hàbits i d'educació en valors per tal de fomentar actituds respectuoses que contribueixin a millorar la convivència a l'escola.
- Aconseguir que l'individu se senti acceptat pel grup, s'hi trobi segur i pugui actuar.

El respecte mutu entre totes les persones que formen l'escola, la cura dels béns comuns, el respecte i defensa dels drets individuals i col·lectius i el compliment dels deures, són elements fonamentals en la vida del centre.

Per tal de fer possible la consecució d'aquests objectius, cal establir un conjunt de criteris i normes que ens serveixin de marc de referència del funcionament i que permetin aconseguir un bon ambient de treball i una bona convivència.

El professorat doncs, ha d'activar tots els recursos que tingui al seu abast per a la millora de la seva tasca docent i del seu treball diari.

Les accions que s'han de proposar en el Projecte de Convivència han d'anar encaminades a la gestió positiva dels conflictes i a la millora de la convivència i s'han d'emmarcar en el treball dels següents camps d'actuació: valors i actituds, resolució de conflictes i marc organitzatiu.

5.3. Projecte Viure Girona ([enllaç al document](#))

És una proposta de treball per a tota l'escola. Cada curs des de 13 a 6è treballa una temàtica diferent de la ciutat de Girona de manera que, en acabar l'escola, tenen un coneixement molt ampli del lloc on viuen. L'èxit d'aquest projecte és la continuïtat que té al llarg de tota l'escolarització.

El coneixement que adquireixin l'alumnat sobre la pròpia ciutat ha de ser la clau per identificar els elements d'aquesta en altres indrets.

Aquest projecte s'integra principalment a l'àrea de Coneixement del medi natural, social i cultural de l'Educació Primària. Pel que fa a l'etapa d'Educació Infantil, es treballa a través dels eixos 3 (un infant que descobreix l'entorn amb curiositat) i 4 (un infant que forma part de la diversitat del món). Tot i això, es tracta d'un projecte interdisciplinari que abasta també altres àrees i eixos del currículum

5.4. Projecte Biblioteca ([enllaç al document](#))

La biblioteca escolar és un espai educatiu i dinàmic, un centre de recursos que conté documents en tota mena de suport per a l'aprenentatge, l'ensenyament i la recerca. És un servei adreçat al professorat, a l'alumnat i a tota la comunitat educativa. La seva missió és facilitar l'accés i difondre els recursos d'informació, afavorint els processos de creació del coneixement.

La biblioteca escolar, com a espai i com a servei, té unes especificitats que fan que sigui un entorn de treball i de gaudi que afavoreixi l'autonomia, l'autoconfiança i la personalització de l'aprenentatge. Pot ser un recurs d'aprenentatge i d'inclusió per a l'alumnat.

La biblioteca escolar treballa en xarxa amb el seu entorn, estableix relacions amb altres centres educatius, biblioteca pública, Serveis Educatius i altres organismes i entitats del barri o municipi.

Funcions:

- Organitzar i gestionar la informació i el fons documental.
- Impulsar la lectura i donar suport al desenvolupament de la competència lectora.
- Facilitar l'adquisició de les competències en l'ús de la informació.
- Proveir de serveis i recursos per a l'aprenentatge.
- Donar suport a la creació i al manteniment de les biblioteques d'aula.
- Col·laborar amb l'entorn.

5.5 Projecte Pati

La proposta del projecte és organitzar el pati de manera que es converteixi en un espai amb diversitat de possibilitats lúdiques i educatives per tal que cada nen/a pugui trobar el seu espai i el seu lloc, sentint-s'hi còmode i disposant de diverses opcions motivadores i educatives, adequades a les seves necessitats.

Amb aquest projecte es pretén donar resposta als següents objectius:

- Millorar la funcionalitat del pati
- Permetre als alumnes participar en la gestió d'activitats del centre, promovent l'autonomia i la iniciativa personal.
- Millorar i optimitzar els espais exteriors.
- Potenciar la cohesió social entre tota la comunitat educativa.
- Afavorir la coeducació.

5.6. Carta de compromís ([enllaç al document](#))

La carta de compromís educatiu és un document que té com a finalitat potenciar la comunicació, la participació, la implicació, el compromís i la corresponsabilitat entre el centre i les famílies en l'educació dels infants.

Per tant, la carta ha de contribuir, entre altres, als objectius següents:

- Compartir amb les famílies els principis i els continguts del projecte educatiu del centre i, si escau, els projectes educatius de l'entorn.
- Millorar la informació i la comunicació entre el centre i les famílies.
- Facilitar a les famílies l'exercici dels seus drets i el compliment dels deures.
- Fomentar la convivència i el bon clima escolar.

- Corresponsabilitzar el centre i la família en l'èxit acadèmic, personal i social dels alumnes i també en el compromís cívic dels infants.

Aquest document l'ha de signar el pare, mare, tutor o tutora legal de l'alumne o alumna i la direcció del centre educatiu en el moment de la matrícula.

5.7. Estratègia Digital de Centre ([enllaç](#))

L'Estratègia Digital de Centre és un document fonamental que recull totes les accions implementades al centre i aquelles planificades a mitjà termini per assolir la màxima competència digital de l'alumnat, del professorat i del centre educatiu en el seu conjunt.

Aquest document s'inspira en el Pla d'Educació Digital de Catalunya (PEDC), que marca com a objectiu prioritari formar una societat digitalment competent. En aquest context, es posa un èmfasi especial en:

- L'equitat en l'accés i l'ús de les tecnologies.
- L'adaptació a l'evolució constant del context social i tecnològic.

L'Estratègia Digital de Centre consta de dues parts diferenciades:

Part Estratègica:

- Definició dels objectius clau.
- Planificació d'activitats concretes.
- Identificació de les fites que es volen assolir a nivell digital.

Cultura Digital del Centre:

- Recull del que ja està establert en matèria digital.
- Anàlisi i reflexió sobre la integració de la tecnologia en les activitats diàries del centre.

Cronologia:

Curs 21/22: Inici de l'elaboració de l'EDC amb una diagnosi inicial del centre.

Curs 22/23: Disseny dels objectius i activitats a partir dels resultats de la diagnosi. Curs 23/24: Definició dels criteris d'avaluació.

Curs 24/25: Implementació dels objectius marcats i avaluació dels resultats obtinguts.

L'escola Montjuic està compromesa en:

- Potenciar la integració de les noves tecnologies a l'aula utilitzant els recursos digitals, establint activitats específiques i transversals, com a eina per assolir les diferents competències específiques i transversals a partir d'educació primària.
- Facilitar formació continuada al professorat per fomentar la innovació pedagògica amb les noves tecnologies.
- Promoure projectes interdisciplinaris que incorporin recursos digitals.
- Potenciar l'ús responsable i segur de la tecnologia entre l'alumnat.

L'EDC ha de ser una eina viva que no només defineixi la direcció estratègica del centre en matèria digital, sinó que també serveixi com a reflex de la seva evolució cap a l'excel·lència en competència digital.

6. MECANISMES D'AVUACIÓ

6.1. Indicadors de progrés

Un indicador és una dada generalment estadística que proporciona informació sobre la condició i l'estat del sistema educatiu i/o dels seus components, descriu els seus trets fonamentals i és útil per a la presa de decisions.

Els indicadors que intervenen en el procés d'avaluació del centre es concreten en la Programació General Anual, a partir dels indicadors que consten en el projecte de direcció. S'han de poder revisar periòdicament.

6.1.1 De context

- **Escolarització:** tenen en compte la preinscripció i la matrícula viva, valorant la diferència interanual de forma numèrica i s'extreuen de les Dades anuals del centre, que són dades estadístiques que recull el Departament d'Ensenyament.
- **Identificació:** indicadors referits a la procedència de l'alumnat i la seva tipologia (socioeconòmica, socioeducativa, NEE,...).
- **Abandonament:** tenen en compte l'evolució interanual i estan recollits a les Dades anuals de centre.

6.1.2 De resultats

- **Resultats acadèmics interns:** els resultats percentuals de les proves internes del centre i la seva evolució respecte el curs anterior. L'escola recull resultats de l'avaluació inicial, les avaluacions trimestrals i l'avaluació final de cada nivell.
- **Resultats de les proves externes:** els resultats percentuals de les Competències Bàsiques (CB), així com la prova de comunicació oral de 6è de primària i les Proves Diagnòstiques de 4t de primària, es presenten mitjançant taules comparatives que mostren les dades per àrees i els resultats al llarg dels diferents cursos. La millora respecte al curs anterior es documenta a la Memòria del Pla Anual. Els resultats d'aquestes proves es comuniquen a les famílies en format d'informe perquè puguin conèixer el nivell acadèmic del seu fill i seguir el seu procés d'aprenentatge.
- **Resultats de satisfacció:** a partir d'enquestes a les famílies es valora el grau de satisfacció respecte el centre i amb l'alumnat es treballa en alguna sessió de tutoria durant el curs.

6.1.3. De processos

Processos d'aula:

- Percentatge de compliment de les sessions i activitats.
- Grau de satisfacció de la metodologia aplicada (valoració per part dels mestres).
- Quantificació i valoració de les diferents activitats lectives: TAC, ús de la biblioteca, suports, situacions d'aprenentatge, robòtica Recollida en la Memòria del Pla Anual.
- .Grau de satisfacció de les mesures d'atenció a la diversitat aplicades.

Processos de centre:

- Grau de compliment del pla de treball de l'equip docent i de les coordinacions. En la Memòria del Pla Anual es farà una estimació quantitativa i qualitativa del grau d'eficàcia amb que els diferents responsables de direcció, coordinació, tutoria i especialitat fan les seves activitats i assoleixen els seus objectius.
- Grau de compliment del protocol de convivència (un cop s'hagi elaborat i aprovat).
- Grau d'aplicació de les actuacions recollides al Pla d'Acció.
- Quantificació i valoració d'activitats i sortides que es valoren en la Memòria del Pla Anual.
- Grau i tipus de participació de les famílies i alumnat en la vida del centre, els canals de comunicació i el nombre de visites i entrevistes entre família i escola.

6.1.4 De recursos

Quan parlem de recursos educatius ens estem referint a la gestió del temps, dels espais i equipaments, dels recursos humans i dels recursos econòmics.

Els indicadors que ens permeten valorar-los són:

- Grau de compliment de les reunions previstes d'acord amb els objectius plantejats.
- Percentatge d'hores de professorat destinades a coordinació docent.
- Grau d'utilització dels equipaments i espais del centre assignats a la diverses activitats.
- Quantificació de l'equipament, material didàctic i TAC correctament inventariat.
- Ràtio alumnat/professorat. Depèn del decret de plantilles que aprova el Departament d'Ensenyament anualment.
- Percentatge del professorat que participa en activitats de formació.
- Quantificació de les despeses de funcionament: elaboració del pressupost i tancament de l'exercici.

7. APROVACIÓ I DIFUSIÓ DEL PEC

Per l'actualització del PEC es tindran en compte les propostes de millora extretes de la reflexió conjunta del claustre i dels òrgans de participació del Consell Escolar en les Memòries Anuals de Centre.

El PEC estarà a disposició de tots els membres del claustre per a la seva consulta a l'intranet de l'escola. També estarà disponible pel conjunt de la ciutadania a la pàgina web del centre.