



# **Pla obertura**

## **Curs 2020-2021**

# ÍNDEX

- 1. Introducció**
- 2. Diagnosi**
- 3. Consideracions generals**
- 4. Principis bàsics de seguretat i higiene de l'escola**
  - 4.1 Grups de convivència i socialització estables
  - 4.2 Ús de mascaretes
  - 4.3 Requisits per accedir a l'escola
  - 4.4 Control de la simptomatologia
- 5. Organització de centre**
  - 5.1 Quadre resum de l'organització de grups, personal i espais
  - 5.2 Espais d'alta regulació
  - 5.3 Criteris organitzatius per a l'atenció de l'alumnat NESE
  - 5.4 Organització de les entrades i sortides
  - 5.5 Organització de l'espai d'esbarjo i dels fluxos de circulació
    - 5.5.1 Organització dels patis i estona de l'esbarjo
    - 5.5.2 Organització dels fluxos de circulació
  - 5.6 Relació amb la comunitat educativa
  - 5.7 Servei de menjador
- 6. Neteja, desinfecció i ventilació**
  - 6.1 Pla de neteja
  - 6.2 Gestió de residus
- 7. Extraescolars**
- 8. Acollida**
- 9. Transport escolar**
- 10. Activitats complementàries**
- 11. Reunions dels òrgans unipersonals i col·lectius de coordinació i govern**
- 12. Protocol d'actuació davant d'un possible cas**

12.1 Accions contràries a la convivència

**13. Organització pedagògica**

13.1 Acció tutorial

13.2 Avaluació diagnòstica

13.3 L'escola digital

13.4 Organització en cas de confinament parcial o tancament del centre

**14. Seguiment del pla**

**15. Annexos:**

**ANNEX 1. Declaració responsable famílies**

**ANNEX 2. Llista comprovació símptomes**

**ANNEX 3. Llista comprovació per a l'obertura diària**

**ANNEX 4. Llista comprovació per a l'obertura a principi de curs**

**ANNEX 5. Pla d'obertura de l'empresa dels servei de menjador i acollida matinal**

**ANNEX 6. Seguiment dels casos**

## *1. Introducció*

L'actual evolució favorable de la pandèmia, així com la importància de garantir el dret a l'educació i a la protecció de l'infant fan que l'obertura amb la màxima normalitat possible dels centres educatius sigui una prioritat. El marc és un sistema educatiu inclusiu, que té la finalitat d'afavorir el desenvolupament personal i social de tot l'alumnat, mitjançant l'activitat educativa adreçada a atendre la diversitat de l'alumnat i l'assoliment d'una igualtat d'oportunitats i d'accessibilitat.

L'obertura de les escoles és alhora una necessitat i un repte. Un confinament perllongat pot tenir diversos efectes sobre la salut dels infants, tant física com emocionalment. Aquests efectes s'han agreujat en l'alumnat amb un nivell socioeconòmic més desafavorit o en aquells que tenen alguna dificultat d'aprenentatge.

Durant el confinament, vam aconseguir poder interactuar amb la gran majoria de l'alumnat per via telemàtica tot i que, en certs casos, va ser difícil el seguiment emocional i d'aprenentatges d'alguns i algunes alumnes. Per això, aquest pla té com a objectiu establir les pautes per tal de què el curs 2020-21 es pugui reprendre, buscant l'equilibri, amb les màximes garanties, entre la protecció de la salut dels alumnes i treballadors de l'escola, el dret de tots infants a una educació de qualitat i la fidelitat a la línia pedagògica de l'escola. A més, aquest servirà per establir criteris per a possibles noves situacions de confinament, amb més planificació i tenint clars els aspectes a millorar.

Els valors en què es fonamenta aquest pla són: la seguretat, la protecció de la salut i l'equitat. La vigència del mateix serà de tot el curs 2020-21.

La finalitat del pla és la d'emmarcar la nostra tasca organitzativa i pedagògica i orientar-nos en la presa de decisions en els possibles escenaris que es puguin donar al llarg del curs, d'acord amb els criteris que fixa l'administració:

- Una acció educativa de qualitat i d'equitat.
- La màxima presencialitat de l'alumnat a l'escola durant tot el curs.
- Agrupaments estables que permetin establir la traçabilitat de forma eficaç en cas de brot.
- Una atenció inclusiva de tot l'alumnat.

## *2· Diagnosi*

L'experiència de la nostra tasca educativa en general és satisfactòria. L'escola ha tingut prou recursos per poder treballar tant amb les famílies com entre docents en línia.

La situació ha estat una veritable avaluació del punt en què ens trobem. És innegable que ha suposat tant per a docents com per a les famílies moments d'angoixa.

Per als docents el pitjor ha estat treballar amb incerteses i directrius poc clares. Hem hagut de cercar recursos que fossin viables per treballar en línia i a distància i per a totes les edats. Ha quedat palès que si tornem a un confinament cal regular els horaris de treball que han estat en aquesta experiència esgotadors.

El teletreball per als i les docents amb criatures a casa és una dificultat afegida.

Respecte les famílies, han valorat amb nota molt alta la nostra tasca i dedicació.

Per a elles també hi ha hagut moments d'angoixa, atès que coordinar en molts casos teletreball amb les tasques educatives no ha estat gens fàcil.

Cal remarcar l'especial dificultat les famílies més vulnerables tot i que l'equip docent n'ha fet un seguiment molt acurat. La manca de recursos i connectivitat ens ha preocupat molt. Destacar que a través de l'Ajuntament s'ha procurat que cap alumne es quedés fora de l'atenció educativa. (S'han cobert les necessitats de 8 alumnes/442= 1,8%).

En referència a la distribució dels dispositius a càrrec del Departament destacar que no s'han lliurat dins del temps promès, ni tan sols tenim constància que els alumnes els hagin rebut, el total d'alumnes que han gaudit de dispositius i connectivitat han estat 10 (2,2%). Tanmateix els portàtils proporcionat per l'escola es troben identificats en l'inventari del Departament.

Malgrat la decisió sobtada pel Govern en la declaració de l'estat d'alarma, l'escola va oferir una resposta adaptativa increïble.

- **Àmbit organitzatiu del centre:** Les actuacions que hem portat a terme són les següents:
  - Reunions setmanals d'equip directiu telemàtiques.
  - Reunions quinzenals d'equip directiu amb coordinadores de cicle telemàtiques.

- Obertura d'unitats compartides de cada cicle i de cada nivell.
- Grups de WhatsApp ja existents prèviament al confinament de nivells, cicles, coordinació, claustre, equip directiu.
- **Comunicació amb les famílies:** La comunicació amb les famílies s'ha efectuat per diferents canals:
  - Web del centre.
  - Tutories: a través trucades de telèfon, drive, mail i videotrucades.
  - Infantil, Cicle Inicial, a través del blog, mail i videotrucades.
  - 3r de primària a través del correu corporatiu de cicle i videotrucades.
  - 4t de primària i cicle superior ha utilitzat el canal del classroom pel alumnat i reforçat amb l'acompanyament de les famílies i videotrucades.

- **Resposta pedagògica:**

Finals del 2n trimestre: Les feines proposades per a tots els cursos són adequades a l'ordre que ha emès el Departament: no avaluables, basats en la creativitat i en el reforç i pràctica de continguts ja treballats.

Durant el període de vacances de Setmana Santa, entre el 6 i el 13 d'abril, tot el professorat va estar treballant intensament per poder iniciar les classes online, atès que totes les informacions que es rebien en primer lloc per la premsa apuntaven la no represa de les classes presencials. L'equip directiu a través de múltiples coordinacions va establir la línia organitzativa i de funcionament de manera consensuada amb les diferents coordinadores de cicle i els seus equips. Vàrem seguir les instruccions que rebíem del Departament d'Educació.

A nivell pedagògic es va acordar d'enviar a l'alumnat entre 3 i 5 activitats setmanals, en funció de la complexitat de les mateixes. Les tasques proposades havien de tenir uns requisits comuns: que no fossin tan simples que en 5 minuts estiguessin acabades, que incitessin a l'alumnat a organitzar-se i preparar el material necessari, que l'alumne sigui conscient del seu treball a partir de l'autoavaluació, que les propostes siguin sostenibles des de dues vessants: la *pedagògica*, això vol dir que les tasques han de poder ser revisades i retornades amb resposta qualitativa per part del docent, és a dir, que s'ha de

*Pla d'obertura de centre Escola Mogent Curs 2020-2021*

prioritzar la qualitat de les propostes didàctiques més que la quantitat; i, sostenibles en la despesa de material de cara a les famílies. Que potenciessin l'autonomia i la comprensió i expressió escrita. Tenint en compte les diferències econòmiques o socials del nostre alumnat s'havia d'oferir activitats que requerissin poc o gens l'ús de la impressora. Des de 4t fins a 6è la plataforma Classroom ha contribuït al principi de sostenibilitat de manera eficient. Altres alternatives a les fotocòpies han estat fer els exercicis a la llibreta, copiant l'enunciat i resolent l'activitat per després penjar una foto a la seva carpeta de classroom. En els cursos més baixos de P3 a 3r l'alternativa ha estat els àudios, vídeos o fotos mitjançant el correu corporatiu de l'escola.

- **Valoració de les dificultats**

La primera proposta efectiva ha estat l'activació del claustre per familiaritzar-se de manera ràpida amb els recursos més adients al nivell del seu alumnat.

Seguidament es van ofertar els recursos de correus corporatius, els blogs de Educació Infantil i Cicle Inicial i 3r de primària, correus corporatius i classroom per 4t de primària i Cicle Superior, així com les vídeo conferències adreçades als nens i famílies.

Després es va diagnosticar i reparar la manca de connectivitat i dispositius, comptant amb els recursos municipals de Serveis Socials, tant a nivell de materials com humans amb el suport inclòs dins del Pla Educatiu d'Entorn.

Alguns tutors i especialistes van trobar dificultat de contacte amb un mínim d'alumnat amb poca participació encara que tenien connectivitat i dispositius, al voltant de 1 o 2 nens i nenes dels cursos superiors, amb un total de 10 nens i nenes representant un 2,2% del total de l'alumnat. L'alternativa va ser la conversa telefònica amb l'alumne o/i la família, aquesta mesura va fer reduir el número de nens i nenes a 2 a tota l'escola.

La dificultat de connectivitat dèbil s'ha solucionat amb videotrucades de WhatsApp per part de mestres tutors i mestres de suport.

Per últim, en casos puntuals per dificultat de realització de tasques, s'han ofert i realitzat classes de suport individual i en petit grup.

La primera actuació que portarem a terme serà una diagnosi de la realitat familiar pel que fa al grau d'adquisició de dispositius i connectivitat que faciliti el treball on line, en relació al nombre de germans estudiants que conviuen en el nucli familiar i amb les

*Pla d'obertura de centre Escola Mogent Curs 2020-2021*

famílies que poden mantenir les tasques laborals per mitjà del teletreball. Són consideracions a tenir en compte atès que les condicions no són les mateixes per una família que disposa de més d'un portàtil i tablet que aquella que té només un aparell informàtic per a cinc membres.

Referent al material curricular, prepararem dossiers de treball de diverses àrees per tal que l'alumnat pugui seguir des de casa les classes per videoconferències.

### *3. Consideracions generals*

El pla d'organització de centre pel Curs 2020-21 està subjecte a les indicacions que es rebin des del Departament d'Educació pels seus diversos canals.

Atenent a la situació permanentment canviant, aquesta llista de comunicats, instruccions, decrets, recomanacions i orientacions pot ésser ampliada.

- [Instruccions per a curs 2020-2021 dels centres educatius de Catalunya](#)
- <https://documents.espai.educacio.gencat.cat/IPCNormativa/DisposicionsInternes/Pla-escoles-2020-21.pdf>
- [Neteja i desinfecció en establiments i locals de concurrència humana](#)
- <https://espai.educacio.gencat.cat/Departament/Comunicacio/Noticies/Documents/Protocol-Gestio-Casos-Covid-als-Centres-Educatius.pdf>

### *4. Principis bàsics de seguretat i higiene de l'escola*

Segons el, [Pla d'actuació per al curs 2020-2021 per a centres educatius en el marc de la pandèmia der COVID-19](#) de 3 de juliol, per la qual s'adopten mesures bàsiques de protecció i organitzatives per prevenir el risc de transmissió i afavorir la contenció de la infecció per SARS-CoV-2, els dos pilars en el moment actual de control de la pandèmia són la **disminució de la transmissió** del virus i l'**augment de la traçabilitat** dels casos.

#### *4.1 Organització dels grups estables*

La nostra escola té un total de 450 alumnes. Es mantenen els grups naturals estables en els nivells de P4, P5, 1r, 2n, 3r, 4t i 6è perquè la correlació ràtio/ m2 compleixen els

*Pla d'obertura de centre      Escola Mogent      Curs 2020-2021*



principis bàsics de prevenció, higiene i promoció de la salut que marca el Pla d'Actuació per al curs 2020-2021 i les instruccions per al curs 2020-2021 dels centres educatius de Catalunya .

Per als nivells de P3 (51), 5è (52), en l'exercici de l'autonomia de centres, hem organitzat tres subgrups estables amb ràtios més baixes de cada curs, comptant amb els espais disponibles i la plantilla del centre. **Cada grup tindrà un tutor o tutora i un espai de referència.** Amb aquestes mesures es garanteix una educació equitativa i inclusiva amb propostes didàctiques que contempen la diversitat i les diferències entre l'alumnat proposant estratègies educatives i recursos del disseny universal per a l'aprenentatge (DUA).

Pel principi d'inclusió i de mantenir el grup estable, caldrà fer els suports dintre de l'aula (2 professionals estables del grups, docent + PAE, o utilitzant la distància o mascareta per poder fer l'atenció educativa dins l'aula).

Els grups estan configurats des del criteri de l'heterogeneïtat i la inclusió educativa. La nostra escola compta amb un alt índex de diversitat, essent majoritàriament del grup A, alumnat amb trastorns d'aprenentatge greus i permanents (SIEI) i d'altres tipologies intel·lectuals que treballen amb els seus companys d'aula de manera ordinària, llevat d'activitats específiques per a la millora dels seu aprenentatge.

**En el grup estable d'alumnat més tutor no caldrà l'ús de mascareta i la distància de seguretat serà d'un metre. D'altra banda, quan entri un altre docent o personal de suport, aquest haurà de mantenir la distància de 1'5m i utilitzar mascareta. Sempre ens regirem per la normativa més actualitzada de Sanitat.**

La mesura més efectiva per a preservar la salut dels infants així com del personal docent d'aquests grups estables és la higiene de mans. Per aquest motiu es requerirà que tots els membres del grup es rentin les mans:

- A l'arribada i a la sortida del centre educatiu
- Abans i després d'entrar a l'aula.
- Abans i després d'anar al WC (infants continents)
- Abans i després de les diferents activitats (també de la sortida al pati)
- Abans i després d'esmorzar.

L'escola vetllarà per la existència de punts de rentats de mans amb el material necessari. Per als infants, serà sabó neutre i tovalloletes de paper d'un sol ús.

S'afavoriran mesures adaptades a l'edat de l'infant (activitats, vídeos, cançons incloses a la programació) per promoure el rentat de mans correcte i la seva importància.

Es col·locaran pòsters i cartells informatius explicant els passos per a un correcte rentat de mans en els diversos punts de rentat de mans.

Les sales d'ús comú de mestres i l'ascensor disposaran d'un dispensador manual de gel hidroalcohòlic per al personal docent. El Departament d'Educació dotarà a l'escola de dispensadors i gel hidroalcohòlic.

#### *4.2 Ús de mascaretes*

L'alumnat i les seves famílies són els responsables de portar a la seva mascareta de casa que hauran d'utilitzar:

- En entrar a l'escola i fins arribar a la seva aula de referència.
- Quan hagin de caminar pels passadissos de l'escola.
- Si han d'anar a un lavabo comunitari (primària).
- Sempre que no es pugui garantir la distància d'1'5 metres fora del grup estable de convivència.
- I, en tots aquells supòsits que especifiqui el Departament de Salut.

Si algun alumne, **ocasionalment**, es deixa la mascareta, el centre n'hi facilitarà una i la família haurà d'abonar el preu de 0'50 euros.

La mascareta portarà el nom de l'alumne i anirà penjada al coll, amb un sistema adient, per evitar pèrdues i contactes quan estan a l'aula de referència i no la porten posada, així com a l'hora de menjador. Recomanem portar una mascareta de recanvi a la motxilla.

El Departament dotarà a l'escola de les mascaretes higièniques per al personal del Departament.

#### *Quadre de l'ús de mascaretes*

Col·lectiu	Indicació	Tipus de mascareta
------------	-----------	--------------------

*Pla d'obertura de centre      Escola Mogent      Curs 2020-2021*

<b>Educació Infantil</b>	<ul style="list-style-type: none"> <li>- No obligatòria</li> <li>- Recomanable fora del grup quan no es pugui mantenir la distància 1,5 metres.</li> </ul>	Higiènica amb compliment de la norma UNE
<b>Educació Primària</b>	<ul style="list-style-type: none"> <li>- No obligatòria si s'està amb el grup de convivència dins de l'aula.</li> <li>- Indicada fora del grup quan no es pugui mantenir la distància d'1,5 metres.</li> <li>- A tots els espais d'ús comú</li> </ul>	Higiènica amb compliment de la norma UNE
<b>Personal docent i no docent</b>	<ul style="list-style-type: none"> <li>- Recomanable en els grups estables.</li> <li>- Obligatòria pel personal quan imparteix classes a diferents grups, quan no formen part dels grups de convivència estable i no es pugui mantenir la distància d'1,5 metres.</li> <li>- A tots els espais d'ús comú</li> </ul>	Higiènica amb compliment de la norma UNE

#### *4.3 Requisits per accedir a l'escola*

- Absència de simptomatologia compatible amb la COVID-19 (febre, tos, dificultat respiratòria, malestar, diarrea...) o amb qualsevol altre quadre infecció per part de l'alumne.
- Absència de simptomatologia compatible amb la COVID-19 (febre, tos, dificultat respiratòria, malestar, diarrea...) o amb qualsevol altre quadre infecció per part de persones convivents.
- No convivents o contacte estret amb positiu confirmat o simptomatologia compatible en els 14 dies anteriors.

**En cas que l'infant presenti una malaltia crònica d'elevada complexitat** que pugui augmentar el risc de gravetat en cas de contraure la infecció per SARS-CoV2, **caldrà que la família ho informi a direcció per tal de valorar de manera conjunta** -amb la família o persones tutores i el seu equip mèdic de referència-, **les implicacions a l'hora de reprendre l'activitat educativa presencialment al centre educatiu.**

Malgrat l'evidència és escassa, es consideren malalties de risc per complicacions de la COVID-19:

- Malalties respiratòries greus que precisen medicació o dispositius de suport ventilatori.

- Malalties cardíaques greus.
- Malalties que afecten al sistema immunitari (per exemple aquells infants que precisen tractaments immunosupressors).
- Diabetis mal controlada.
- Malalties neuromusculars o encefalopaties moderades o greus.

Seguint el Protocol de Gestió de casos Covid al centres educatius

- **No es pot anar a l'escola**, si l'infant, adolescent o la persona adulta presenta alguna de les següents situacions:

1. Es troba en aïllament perquè ha estat positiu per a la COVID-19.
2. Està en espera del resultat d'una PCR o una altra prova de diagnòstic molecular.
3. Conviu amb una persona diagnosticada de COVID-19.
4. Es troba en període de quarantena domiciliària per haver estat identificat/da com a contacte estret d'alguna persona diagnosticada de COVID-19.

**No està indicat el confinament dels contactes estrets no convivents (en aquest cas, els contactes del grup de convivència estable) mentre s'estigui a l'espera del resultat de la prova.**

- *Actuacions en cas de germans i/o familiars d'un cas*

**Els germans o familiars convivents d'un cas sospitós** (aquell en què s'ha realitzat PCR i s'està a l'espera dels resultats) **han de quedar-se casa fins a conèixer el resultat**. Si el resultat és negatiu, poden reincorporar-se al centre educatiu. En el cas de confirmació d'infecció (PCR positiva), els germans o familiars que són contactes estrets han de fer quarantena durant 14 dies i, en el marc de la cerca activa de casos, es realitzarà un PCR a aquests germans o altres familiars convivents. **Un resultat negatiu d'aquest test als contactes no eximeix de la necessitat de mantenir la quarantena en els convivents durant els 14 dies** que dura el període màxim d'incubació. En qualsevol cas, **no està indicat l'aïllament preventiu de les persones que integren el grup de convivència estable dels germans o familiars del cas** en el moment de fer-los la PCR en el marc de la cerca activa de contactes. En el cas que es confirmés la positivitat en aquests test,

s'establiran les mesures oportunes en els grups de convivència dels germans o familiars convivents.

- *Gestió de casos del personal del centre educatiu*

En la gestió d'un cas sospitós en el personal del centre educatiu segueix, la directora del centre utilitzarà l'aplicatiu TRAÇACOVID per fer el seguiment i les comunicacions internes corresponents de cada cas. **La persona que presenti simptomatologia compatible amb la COVID-19** (vegeu taula de símptomes) **s'haurà de col·locar una mascareta quirúrgica si no la duu posada, haurà d'abandonar el centre i posar-se en contacte amb el seu centre d'atenció primària el més ràpidament possible.**

En el cas que l'equip sanitari que l'atengui decideixi realitzar-li la PCR per a SARS-CoV-2, haurà de romandre al domicili en quarantena fins a conèixer els resultats. Es prioritzarà la realització ràpida d'aquesta prova que hauria de realitzar-se, en la mesura del possible, en les primeres 24 hores des de l'inici dels símptomes.

**Els gestors COVID-19**, tant els del CAP com dels Serveis de Vigilància Epidemiològica, **faran l'estudi de contactes** de la persona docent, **li explicarà el procediment a seguir i li indicarà els passos a realitzar si necessita agafar la baixa laboral.** Cal que **la persona es posi en contacte amb el Servei de Prevenció de Riscos Laborals (SPRL) corresponent per tal de comunicar la seva situació d'aïllament i des del servei es puguin anar preparant les accions oportunes per si es tractés d'un cas positiu.**

Si la PCR és **negativa**, el/la professional es podrà reincorporar al centre educatiu un cop s'hagi recuperat del quadre clínic i hagi passat almenys 24 hores sense febre i/o altres símptomes.

Si la PCR és **positiva**, el Servei de Vigilància Epidemiològica territorial i el SPRL es coordinaran per tal de posar en marxa l'aïllament dels contactes estrets.

#### *4.4 Control de la simptomatologia*

Les famílies han de fer-se responsables de l'estat de salut dels seus fills i filles. A l'inici d'aquest curs 2020-2021, han de signar una declaració responsable (annex 1) a través de la qual:

- Faran constar que són coneixedores de la situació actual de pandèmia amb el risc que això comporta i que, per tant, s'atendran a les mesures que puguin ser necessàries en cada moment.
- Es comprometen a no portar l'infant al centre educatiu en cas que presenti simptomatologia compatible amb la COVID-19 o l'hagi presentat en els darrers 14 dies i a **comunicar-ho immediatament als responsables del centre educatiu** per tal de poder prendre les mesures oportunes.
- Es comprometen a no portar l'infant al centre educatiu en cas que algun convivent presenti simptomatologia compatible amb la COVID-19 o l'hagi presentat en els darrers 14 dies i a **comunicar-ho immediatament als responsables del centre educatiu** per tal de poder prendre les mesures oportunes.

A l'inici d'aquest curs, totes les famílies del centre disposaran d'un llista de comprovació de símptomes que hauran de comprovar cada dia, abans de dur a l'alumne a l'escola. (Annex 2)

La família ha de comunicar al centre si ha presentat febre o algun altre símptoma. En el cas que el fill o filla tingui febre o presenti algun dels símptomes compatibles amb la COVID-19, no podrà assistir al centre.

## *5. Organització del centre*

Es garantirà que tots els alumnes d'educació infantil i primària puguin seguir el curs de manera presencial sempre que la situació sanitària no obligui a un confinament parcial o total l'alumnat i del professorat del centre o bé de la població.

En el cas de donar-se una situació de confinament (parcial o total), se seguirà el procediment marcat en aquest document.

Els criteris per decidir l'organització dels grups estables són:

- Garantir la **màxima estanquitat del grup** (mínim de professionals en rotació i cap barreja de grups).
- Garantir l'**atenció a la diversitat** amb el suport d'un docent a l'aula amb la plantilla disponible.
- Garantir els **vincles afectius amb mestres i companys** i la màxima normalitat possible.
- Mantenir l'**aprenentatge de la llengua anglesa**, per les mestres especialistes.
- Mantenir la **pràctica de l'Educació Física en espai obert** (pati) a tots els grups de primària, i la Psicomotricitat a Educació Infantil.
- Ubicar les mestres de suport a la inclusió (SIEI) als grups amb més necessitats.
- Prioritzar el suport de les MEE als grups amb més necessitats.
- Disposar d'espais d'ús comú en diferents dies o franges per garantir la seguretat i poder seguir desenvolupant els projectes de l'escola (Gimnàs, hort, pista esportiva...)

A partir del nombre d'alumnes, del nombre de docents i personal de suport educatiu del centre, hem organitzat diferents grups estables d'alumnes amb un tutor, mestre de suport i un espai referent.

### 5.1 Quadre de l'organització de grups, personal i espais

Grup	Alumnes	Docents		PAE		Espai	
		Estable	Temporal	Estable	Temporal	Estable	Temporal
<b>P3 A</b>	17	1	1	1	0	Aula P3A	Psicomotricitat  Pati  Biblioteca  Gimnàs  Hort
<b>P3 B</b>	17	1	1	1	0	Aula P3B	
<b>P3 C</b>	17	2	1	0	0	Aula P4A	
<b>P4 A</b>	24	1	1	0	0	Aula P4B	
<b>P4 B</b>	24	1	1	0	1	Aula P5A	
<b>P5 A</b>	22	2	1	0	0	Aula P5B	
<b>P5 B</b>	20	2	1	0	1	Aula 2nB	

Grup	Alumnes	Docents		PAE		Espai	
		Estable	Temporal	Estable	Temporal	Estable	Temporal
<b>1r A</b>	19	2	1	0	0	Aula 1rA	Pati Menjador Gimnàs Hort
<b>1r B</b>	20	2	1	0	0	Aula 1rB	
<b>2n A</b>	26	2	1	0	1	Aula 2nA	
<b>2n B</b>	26	2	1	0	0	Aula de Música	

Grup	Alumnes	Docents		PAE		Espai	
		Estable	Temporal	Estable	Temporal	Estable	Temporal
<b>3r A</b>	25	2	2	0	1	Laboratori	Pista Gimnàs Menjador Hort
<b>3r B</b>	25	2	1	0	0	Aula 3rA	
<b>4t A</b>	20	1	2	1	0	Aula 3rB	
<b>4t B</b>	21	2	2	0	0	Aula 3rC	
<b>4t C</b>	20	2	2	0	0	Aula 4tA	



Grup	Alumnes	Docents		PAE		Espai	
		Estable	Temporal	Estable	Temporal	Estable	Temporal
5è A	17	2	2	0	0	Aula 5èA	Hort Gimnàs Pati Menjador
5è B	17	3	0	0	0	Aula 5èB	
5è C	18	2	2	0	0	Aula 4tB	
6è A	26	2	2	0	0	Aula 6èA	
6è B	27	1	2	1	0	Aula 6èB	

## 5.2 Espais d'alta regulació

Espai	Normes	Nivells que en faran ús
<b>Lavabos d'ús comú</b>	<p>Cada grup de referència tindrà un lavabo assignat per nivells i etiquetat a la porta però que serà compartit, en algun cas, per un altre grup, atès que hi ha més grups que WC.</p> <p>L'alumnat es rentarà les mans a l'aula, abans i després, d'anar al lavabo.</p> <p>Per anar al lavabo d'ús compartit, hauran de fer ús de mascareta.</p> <p>Hi haurà un membre del personal de neteja que s'encarregarà de netejar i desinfectar els lavabos d'ús compartit de manera freqüent, principalment abans i després de l'hora del pati i al final de la jornada.</p>	<p>Els grups de 5è i 6è, utilitzaran els lavabos de la planta primera que es troben a la zona nord.</p> <p>Els grups de 2nB, 3r i 4t, utilitzaran els lavabos de la planta primera que es troben a la zona sud.</p> <p>Els grups de 1r, 2nA i P5A, utilitzaran els lavabos de la planta baixa que es troben a la zona nord.</p>
<b>Gimnàs</b>	<p>No hi ha d'haver rotació en un mateix dia. Cas de ser utilitzat per un altre grup, cal netejar i desinfectar l'espai i els materials d'ús comú.</p> <p>S'utilitzarà per fer l'esbarjo del menjador en cas de pluja.</p> <p>S'utilitzarà per fer l'acollida COVID de germans amb entrades i sortides diferents.</p>	Només aniran gimnàs quan ploqui
<b>Psicomotricitat</b>	<p>L'aula s'utilitzarà per a l'activitat de psicomotricitat d'educació infantil i el descans de P3 després de dinar.</p> <p>Després de cada ús l'aula s'haurà de desinfectar el terra i ventilar.</p>	<p>P3, P4 i P5.</p> <p>P3, la migdiada</p>
<b>Hort</b>	<p>En ser un espai exterior, pot haver-hi rotació en un mateix dia.</p> <p>Abans de ser utilitzat per un altre grup, cal netejar i desinfectar els materials d'ús comú.</p>	

<p><b>Menjador</b></p>	<p>Els integrants d'un mateix grup estable s'asseuran junts en una o més taules, a un seient fixe durant tot el curs. Es mantindrà la separació entre les taules de grups diferents.</p> <p>En cas que en una mateixa taula hi hagi alumnes de més d'un grup de convivència, es deixarà una cadira buida entre ells per garantir la distància.</p> <p>* P3 dinarà a l'aula de P3A i P4 ho farà a l'aula de P4B. Abans d'iniciar les classes es realitzarà la neteja, desinfecció i ventilació de l'aula.</p> <p>* P5 dinarà a la biblioteca. En acabar el servei es realitzarà la neteja, desinfecció i ventilació de l'aula.</p> <p>Es garantirà el rentat de mans abans i després de l'àpat.</p> <p>El menjar se servirà en plats individuals. No es posaran amanides, ni setrillers, ni cistelles del pa al centre de la taula, etc. L'aigua se servirà per una única persona.</p> <p>Les activitats posteriors als àpats es duran a terme a l'aire lliure sempre que es pugui. Cada grup estable haurà d'ocupar un espai diferenciat o fer ús de la mascareta.</p> <p>L'alumnat de P3 realitzarà el temps de repòs a l'aula de psicomotricitat, <b>que només s'utilitzarà per a aquesta activitat, i la psicomotricitat del cicle.</b></p> <p>El llençol es desarà plegat dins una bossa plastificada o de roba etiquetada amb el seu nom.</p> <p><b>Cada divendres se l'enduran per rentar a una temperatura de 60º i el retornaran net els dilluns.</b></p> <p>* No faran servir el pitet.</p>	<p>Tot l'alumnat que utilitza el servei de menjador.</p> <p>Es faran 2 torns al menjador.</p>
<p><b>Vestidors</b></p>	<p>Només els podrà utilitzar els grups de 6è perquè la seva activitat es durà a terme en la franja de tarda i no hauran estat compartits per cap altre grup. <b>No s'utilitzaran les dutxes.</b></p> <p>La resta de grups no podran fer-ne ús.</p>	
<p><b>Sala de mestres i espais de coordinació</b></p>	<p><b>REUNIONS I COORDINACIONS</b></p> <p>Caldrà deixar un distanciament físic de 1'5 metres. Serà obligatori l'ús de mascareta.</p> <p>S'ha d'evitar compartir equips, utensilis, etc.</p> <p>Caldrà ventilar sovint l'espai i, si és possible, deixar la finestra oberta.</p> <p><b>DINAR</b></p> <p>Caldrà garantir la distància de seguretat de 1'5 metres. S'haurà d'utilitzar mascareta obligatòriament, excepte quan s'estigui a taula fent l'àpat.</p> <p>S'ha d'evitar compartir equips, utensilis, etc.</p> <p>Caldrà ventilar sovint l'espai i, si és possible, deixar la finestra oberta.</p> <p><b>A cada ús individual del microones l'usuari el netejarà perquè pugui fer-lo servir un altre docent.</b></p> <p><b>Les estovalles individuals s'han d'endreçar al prestatge personal.</b></p> <p>Cada docent és el responsable de la recollida instantània i neteja dels seus estris (rentar el seu taper o carmanyola després de dinar i de la pica d'ús comú).</p> <p>Cada vegada que s'obri la nevera s'ha de netejar l'agafador, així com desinfectar els botons de la cafetera.</p>	

### *5.3 Criteris organitzatius dels recursos per a l'atenció de l'alumnat amb necessitat específica de suport educatiu*

El nostre model d'escola inclusiva es fonamenta en els quatre principis bàsics que són els següents:

- **Principi d'inclusió:** Tots els alumnes poden aprendre junts, per tant tots els alumnes van a l'escola del barri i a la classe que els correspon per edat.
- **Principi de normalització:** Tots els alumnes reben un programa educatiu adequat. Cal tractar a tots els alumnes de la mateixa manera, evitant les actituds compassives o sobre protectores.
- **Principi de personalització:** Tothom és igual, però cadascú d'acord amb les seves característiques personals. Tots els alumnes reben un currículum apropiat a les seves necessitats.
- **Principi d'igualtat d'oportunitats:** Cal donar a aquells que més necessiten els recursos que els facin falta per poder assolir els seus objectius d'aprenentatge. Tots els alumnes participen a les activitats complementàries i extra-curriculars. Tots els alumnes es beneficien de la cooperació i col·laboració entre l'escola, la casa i la comunitat.

En aquest confinament i situació de pandèmia, en relació a l'àmbit educatiu, l'alumnat que més ha patit les conseqüències ha estat el més vulnerable, tant social com educativament. Per tant, cal mantenir una bona organització per garantir el seguiment i l'atenció d'aquest alumnat.

Durant aquest curs, les MESI (mestres de suport a la inclusió) faran suport als nivells amb més necessitats per fomentar l'estanquitat dels grups estables. Així, les seves funcions seran:

- Fer el seguiment de l'alumnat amb NESE (necessitats educatives o socials especials) dels següents grups de l'escola:

Maite P: 5è A, 5è B, 5è C

Elena B: a P5 A, P5 B

Cristina B: 4t A i 6è B

Olga M: 4t A i 6è B.

La resta de grups que no tindran el suport directe, els o les mestres tutors/res estaran assessorats per les especialistes.

- Atendre a l'alumnat amb NESE dels grups on fan intervenció directa.
- Coordinar-se amb els tutors i tutores i les mestres de suport dels grups on no poden fer intervenció directa per orientar l'acció educativa de l'alumnat amb NESE.
- Col·laborar en l'elaboració dels PI.
- Participar en les CAD i les Comissions Socials.
- Col·laborar en la coordinació de la logopèdia.

Les coordinacions de la CAD se celebraran mensualment, o sempre que convingui. Degut a l'esglaonament de les entrades s'haurà de cercar un horari en que hi puguin estar presents tots els membres de la comissió.

Les Comissions Socials es realitzaran els divendres 12:30 a 13:30. Es valorarà la possibilitat de realitzar la CAD i la Comissió Social telemàticament. Cas de que siguin presencials es garantirà la distància de seguretat i s'haurà d'utilitzar mascareta.

Pel que fa a les mesures de suport:

- No es realitzarà SEP fora de l'horari lectiu però es tindrà en compte l'alumnat més vulnerable a l'hora de programar els reforços dins l'aula.
- Es continuaran duent a terme el PI (Pla Individual) i les adaptacions metodològiques i d'avaluació tal com marca el PAD.
- La persona de reforç de l'aula s'encarregarà de donar suport a l'alumnat amb NESE, prioritàriament.
- Quan es coneguin el personal i les hores assignades de vetlladors del servei de suport a l'alumnat amb NEE, prioritzarem la dedicació en funció de les necessitats de l'alumnat beneficiari del servei.
- Pel que fa a l'atenció per part del CREDA, i el psicopedagog de l'EAP, aquesta es durà a terme seguint els criteris establerts en el Pla d'actuació en el marc de la pandèmia elaborat pel Departament de Salut.

## *5.4 Organització de les entrades i sortides*

Al nostre centre **només tenim una entrada principal al recinte** i un nombre molt elevat d'alumnes (450). Per agilitzar les entrades i sortides, es posaran mesures de separació a la porta principal i vigilància en els diferents trajectes per assegurar el compliment de les normes de seguretat (vegeu els plànol d'aquest document). Amb les mesures establertes podran entrar per grups segons l'horari establert amb un interval de 5-10 minuts entre aquests.

Els alumnes **des de 1r fins a 6è hauran de portar la mascareta fins que accedeixin a l'aula del seu grup estable.**

**La puntualitat serà la clau de l'èxit d'aquesta planificació.** Aquesta organització serà vigent per a tot el curs escolar.

*Els alumnes que no es recullin a l'hora, com és habitual, si no estan preinscrits al servei d'acollida, seran posats a disposició de la Policia Local de Montornès, passada 1/2h.*

Es recomana que pares i mares només accedeixin a l'interior del recinte escolar en el cas que ho indiqui el personal del centre seguint totes les mesures de protecció establertes, utilitzant mascareta i sempre mantenint la distància de seguretat. En qualsevol cas, el número d'adults que poden acompanyar els infants es redueix a un adult per família i han de complir rigorosament les mesures de distanciament físic de seguretat i ús de mascareta, limitant tant com sigui possible la seva estada als accessos al centre educatiu.

- *Adaptació P3*

El Departament permet l'entrada esglaonada per al nou alumnat de P3 des del dia 14 fins el 21 de setembre. La distribució horària per facilitar l'adaptació és la següent:

<b>P3A</b>	<b>Dilluns 14</b>	<b>Dimarts 15</b>	<b>Dimecres 16</b>	<b>Dijous 17</b>	<b>Divendres 18</b>
<b>9:05-10:35</b>	Torn 1 1/3 grup A	Torn 3 1/3 grup A	Torn 2 1/3 grup A	Torn 1 1/2 grup A	Torn 2 1/2 grup A
<b>11:05-12:35</b>	Torn 2 1/3 grup A	Torn 1 1/3 grup A	Torn 3 1/3 grup A		
<b>15:05-16:35</b>	Torn 3 1/3 grup A	Torn 2 1/3 grup A	Torn 1 1/3 grup A		

<b>P3B</b>	<b>Dilluns 14</b>	<b>Dimarts 15</b>	<b>Dimecres 16</b>	<b>Dijous 17</b>	<b>Divendres 18</b>
<b>9:15-10:45</b>	Torn 1 1/3 grup B	Torn 3 1/3 grup B	Torn 2 1/3 grup B	Torn 1 1/2 grup B	Torn 2 1/2 grup B
<b>11:15-12:45</b>	Torn 2 1/3 grup B	Torn 1 1/3 grup B	Torn 3 1/3 grup B		
<b>15:15-16:45</b>	Torn 3 1/3 grup B	Torn 2 1/3 grup B	Torn 1 1/3 grup B		

<b>P3C</b>	<b>Dilluns 14</b>	<b>Dimarts 15</b>	<b>Dimecres 16</b>	<b>Dijous 17</b>	<b>Divendres 18</b>
<b>8:55-10:25</b>	Torn 1 1/3 grup C	Torn 3 1/3 grup C	Torn 2 1/3 grup C	Torn 1 1/2 grup C	Torn 2 1/2 grup C
<b>10:55-12:25</b>	Torn 2 1/3 grup C	Torn 1 1/3 grup C	Torn 3 1/3 grup C		
<b>14:55-16:25</b>	Torn 3 1/3 grup C	Torn 2 1/3 grup C	Torn 1 1/3 grup C		

Grup	Horari entrada	Horari sortida	Accés
P3 A	9:05 15:05	12:35 16:35	Principal  (Infantil)
P3 B	9:15 15:15	12:45 16:45	
P3 C	8:55 14:55	12:25 16:25	
P4 A	9:00 15:00	12:30 16:30	
P4 B	9:10 15:10	12:40 16:40	
P5 A	9:00 15:00	12:30 16:30	
P5 B	9:10 15:10	12:40 16:40	

Grup	Horari entrada	Horari sortida	Accés
1r A	9:05 15:05	12:35 16:35	Principal  (Joc simbòlic)
1r B	9:15 15:15	12:45 16:45	
2n A	8:55 14:55	12:25 16:25	
2n B	9:05 15:05	12:35 16:35	

Grup	Horari entrada	Horari sortida	Accés
3r A	8:45 14:45	12:15 16:15	Principal  (Pati)
3r B	8:50 14:50	12:20 16:20	
4t A	8:45 14:45	12:15 16:15	
4t B	8:50 14:50	12:20 16:20	
4t C	8:55 14:55	12:25 16:25	

Grup	Horari entrada	Horari sortida	Accés
5è A	8:35 14:35	12:05 16:05	Principal  (Porta d'emergència d'Infantil)
5è B	8:45 14:45	12:15 16:15	
5è C	8:55 14:55	12:25 16:25	
6è A	8:30 14:30	12:00 16:00	
6è B	8:40 14:40	12:10 16:10	



#### Observacions:

En qualsevol cas, per garantir les mesures de prevenció a les entrades i sortides del centre, així com en els passadissos i llocs de concurrència els alumnes i el personal del centre educatiu han de portar la mascareta fins arribar a l'aula del grup estable, a banda de procurar mantenir el 1,5 metres de distància de seguretat. Durant el recorregut dels diferents itineraris hi haurà punts de vigilància amb docents del centre.

\* **P3** rebrà l'alumnat a la porta de la seva aula, **només podrà ser acompanyat per una persona fins la porta de l'aula**. Es recomana que l'acompanyant no entri a l'aula si no és necessari.

La persona acompanyant només podrà tenir contacte amb el seu infant i haurà de mantenir la distància de seguretat (1,5 metres) amb la resta de persones de l'aula (inclosos infants, persones acompanyants i persones educadores).

\* **P4-P5** rebrà l'alumnat a la seva aula, **l'acompanyant es queda fora l'aula**.

\* **1r i 2n** entraran sols i es dirigiran pel camí assenyalat cap a la seva aula.

\* **3r i 4t** entraran sols i es dirigiran cap a la seva aula.

\* **5è i 6è** entraran sols i es dirigiran pel camí assenyalat cap a la porta d'emergència del pati d'infantil i pujaran a les seves aules.

Hi haurà mestres vigilant les zones més estratègiques dels itineraris. Tot l'alumnat i personal que accedeixi al centre ha de fer prèviament la higiene de mans en els punts assenyalats.

#### Observacions:

**Cap membre de la família accedirà a l'escola a no ser que la pròpia escola o el servei de menjador els convoqui.**

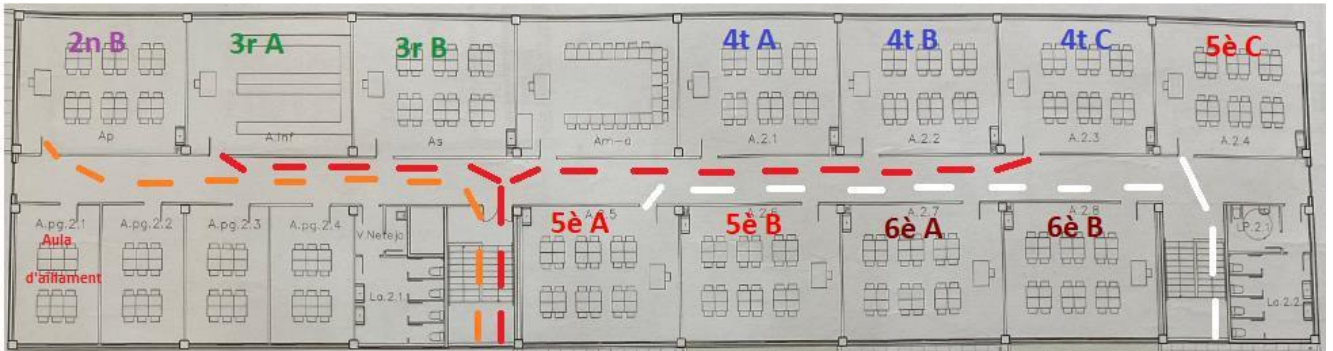
Preguem **MÀXIMA puntualitat** per a què el funcionament d'entrades i sortides sigui organitzat i segur.

Hi haurà un servei d'acollida per els germans amb diferents horaris d'entrades i sortides.

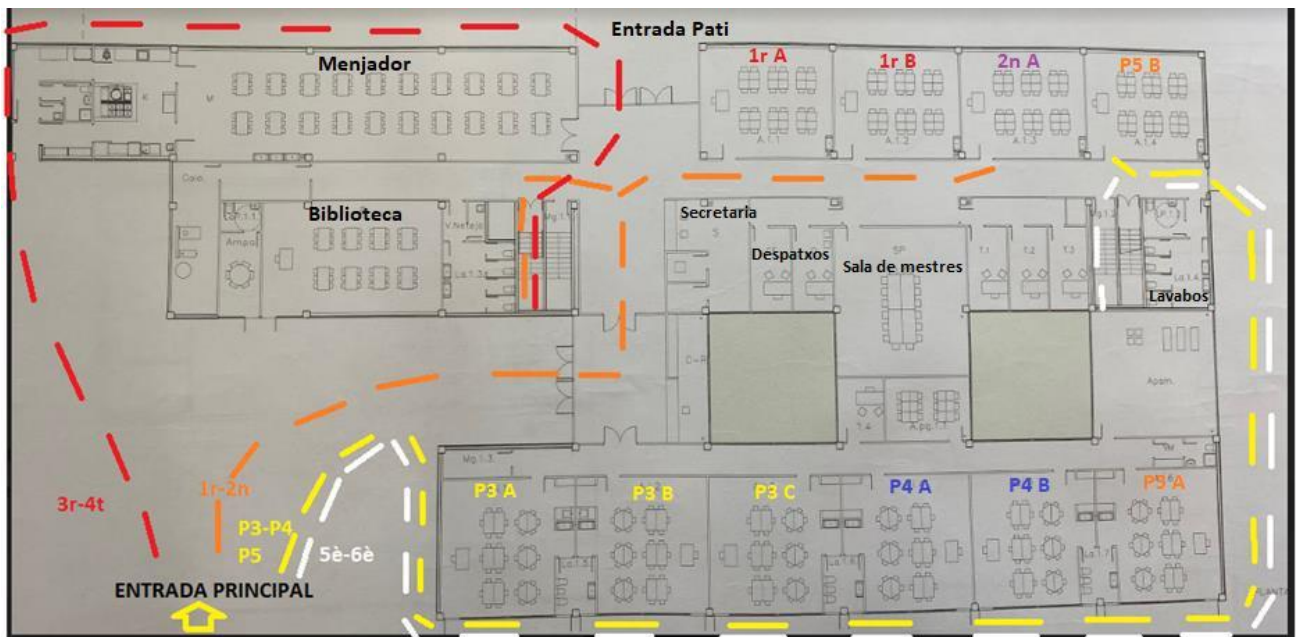
- **ACOLLIDA COVID: L'escola oferirà el servei d'acollida per aquells germans amb entrades i sortides diferents.**

## Organització dels itineraris d'accés a les aules

### PRIMERA PLANTA



### PLANTA BAIXA



## 5.5 Organització de l'espai d'esbarjo i dels fluxos de circulació

### 5.5.1 Organització dels patis i estona de l'esbarjo

**Infantil:** Per afavorir el manteniment de les mesures de seguretat, farem dos torns de pati. L'espai de P3 serà diferent del dels grups de P4 i P5 que sortiran en torns diferents.

Nivell- grup	Hora de pati
P3 A-B-C	10:30- 11:00 11:05-11:35
P4 A-B	10:30- 11:00
P5 A-B	11:05-11:35

**Primària:** Farem dos torns d'esbarjo, com es veu en el quadre marcat en colors diferents.

El pati des del curs 2011-12 ja el vam distribuir per zones de joc.

Nivell- grup	Hora de pati
1r A	10:30- 11:00
2n A	10:30- 11:00
4t A-B	10:30- 11:00
5è A-B	10:30- 11:00
6è A-B	10:30- 11:00
1r B	11:05-11:35
2n B	11:05-11:35
3r A-B	11:05-11:35
4t C	11:05-11:35
5è C	11:05-11:35
6è C	11:05-11:35

### Observacions:

Els esmorzars es faran a l'aula.

Les celebracions d'esmorzars d'aniversaris queden cancel·lades.



### 5.5.2 Organització dels fluxos de circulació

#### L'alumnat

Les entrades i sortides del centre es faran de manera esglaonada, tenint en compte el nombre de grups estables.

Els accessos estaran identificats indicant quins grups accediran per cada punt, en intervals de 10 minuts cadascun.

Els alumnes hauran de portar la mascareta fins que accedeixin a l'aula del seu grup estable.

#### Circulació dins el centre

En els passadissos i els lavabos s'ha de vetllar perquè no coincideixin més d'un grup estable. Quan coincideixin més d'un grup estable caldrà mantenir la distància interpersonal d'1,5 metres i portar mascareta. Els i les mestres intentaran que hi hagi el mínim de mobilitat per part de l'alumnat, excepte per anar al lavabo, al pati o per fer un canvi d'aula.

Si dos grups coincideixen en un mateix desplaçament, un grup s'haurà d'esperar i el o la mestra hauran de garantir la distància de 1'5 metres entre els diferents grups.

## Ús dels lavabos

Cada grup tindrà assignat un lavabo. Quan un lavabo sigui compartit per dos grups estables es procurarà que no coincideixin més de dos alumnes fent cua, mantenint sempre les normes de seguretat de distància d'1,5 metres i mascareta.

**Els lavabos del pati quedaran clausurats.** Abans de sortir al pati i després d'entrar del pati es recordarà a l'alumnat la necessitat d'anar al lavabo.

- **Les famílies o personal de serveis**

Les famílies citades a secretaria o menjador hauran d'esperar-se a què tots els alumnes hagin entrat a l'escola i hauran de seguir les normes següents:

- No podran entrar en les franges: de 8:30 a 9:30 i de 16:00 a 17:00.
- **Les comunicacions s'establiran habitualment de manera telefònica o e-mail. En cas d'haver de fer algun tràmit administratiu que sigui imprescindible la presència física a l'escola caldrà cita prèvia.**
- S'hauran de desinfectar les mans abans d'entrar.
- Hauran d'utilitzar mascareta
- Hauran de respectar la distància de seguretat d'1'5 metres respecte a la resta de persones que estiguin esperant.

## 5.6 Relació amb la comunitat educativa

Reunions i coordinacions			
Tipus	Modalitat	Espai	Periodicitat
Consell escolar	Telemàtica	-	1 per trimestre com a mínim
Reunió prèvia inici escola	Telemàtica	-	1 al curs
Reunió P3 setembre	Telemàtica	-	1 al curs
Reunions d'inici de curs	Telemàtica	-	1 al curs o quan escaigui
Entrevistes amb famílies	Telefònica o telemàtica	-	1 vegada al curs, com a mínim
Entrevistes amb professionals externs	Telefònica o telemàtica	-	Quan s'escaigui
Xarxa	Telemàtica/Presencial	A concretar	Mensual
Formació dels docents	Telemàtica	-	-
Formació a les famílies	Telemàtica	-	Depenent de la demanda

Informació a les famílies	
Tipus d'informació	Canal d'informació
Difusió i informació del pla d'organització	Reunions telemàtiques abans d'inici de curs i web del centre
Informacions inici de curs	Correu electrònic, web del centre, Edvoice
Comunicacions puntuals	Agenda, correu electrònic, Edvoice
Esdeveniments	Agenda, web del centre, Edvoice
Fotografies i vídeos	Google fotos, Youtube, Blogs escola, Edvoice

### *5.7 Servei de menjador*

A l'espai de menjador els grups estables han de mantenir-se i garantir que hi hagi una distància de seguretat respecte altres grups estables. Quan això no sigui possible, caldrà mantenir la distància de seguretat entre tots els comensals. VEGEU annex 5.

## *6. Neteja, desinfecció i ventilació*

### *6.1 Pla de neteja*

El pla de neteja, desinfecció i ventilació que l'escola seguirà per aquest curs 2020-21 ha estat adaptat a les característiques i recursos dels que disposa el centre.

Abans de començar el curs, la direcció s'encarregarà de revisar la llista de comprovació per a l'obertura a inici de curs (annex 4). A més, cada matí **abans de les 8h**, el conserge, revisarà que es compleixin els ítems de la llista de comprovació per a l'obertura diària (annex 3).

+= ventilació ✓= neteja i desinfecció n= neteja	Abans de cada ús	Després de cada ús	Cada dia	≥ 1 vegada al dia	Cada setmana	Comentaris	Responsables
<b>ESPAIS COMUNS I EQUIPAMENT DEL CENTRE</b>							
Ventilació de l'edifici. <b>Mínim 10 minuts 3 vegades/dia</b>				+		1- Abans d'entrar al matí. 2- Després de la primera sessió. 3- Durant l'estona d'esbarjo 4- L'hora de menjador 5- Sortida dels nens/es a les 16:30h	1- Conserge 2- Mestre que estigui a l'aula 3 -Mestre que estigui a l'aula 4- Mestre que estigui a l'aula 5 -Mestre que estigui a l'aula
Manetes i poms de portes i finestres				✓		Amb un producte desinfectant reiterades vegades. Prioritàriament, deixar la porta oberta	Empresa de neteja Mestre que estigui a l'aula.
Superfície de taulells i mostradors	✓	✓	✓			1- Cada vegada que sigui utilitzat per una persona que no pertanyi al centre humectarem un tovalló de paper amb un producte desinfectant i netejarem la superfície. 2- Cada tarda, després de l'horari lectiu.	1- Persona que atén a la persona forània. 2- Empresa de neteja
Cadires de l'aula	✓		✓			Amb un producte desinfectant 1- Abans d'ésser utilitzades per un altre grup. 2- Cada tarda, fora de l'horari lectiu.	1- Empresa de neteja  2- Empresa de neteja
Taules de l'aula			✓	✓		Amb un producte desinfectant: 1- Abans d'esmorzar i després. 2- Abans i després de dur a terme activitats conjuntes. 3- Abans d'ésser utilitzades per un altre grup. 4- Cada tarda, fora de l'horari lectiu.	1-2-3 Mestre/Alumnes  4- Empresa de neteja
Grapadores i utensilis d'oficina a l'aula o despatx			✓			Amb un producte desinfectant 1-Sempre que l'utilitzi algú que no en sigui el propietari. 2-Cada tarda, fora de l'horari lectiu.	1-Mestre que l'utilitza  2- Empresa de neteja
Aixetes de l'aula			✓			Amb un producte desinfectant. Cada tarda, fora de l'horari lectiu.	Empresa de neteja

Botoneres de l'ascensor	✓	✓	✓			Amb gel hidroalcohòlic. 1- Cada vegada que algú l'utilitzi. (També s'ha de desinfectar les mans) 2- Cada tarda, fora de l'horari lectiu.	1- Qui utilitzi l'ascensor.  2- Empresa de neteja
Ordinadors aula d'informàtica (sobretot teclats i ratolins)	✓	✓	✓			1- Abans d'ésser utilitzades per un altre grup. 2- Quan els utilitza un/a mestre/a. 3- Cada tarda, fora de l'horari lectiu.	1- Empresa de neteja  2- El mestre que l'utilitzi  3- Empresa de neteja
Ordinadors d'aula o despatxos (sobretot teclats i ratolins)	✓		✓			1- Abans d'utilitzar-lo. 2- Després que l'utilitzi algú que no en sigui el propietari. 3- Cada tarda, fora de l'horari lectiu.	1- Persona que l'utilitza 2- Qui l'hagi utilitzat  3- Empresa de neteja
Tauletes		✓				1- Després d'utilitzar-les (Zona tàctil i funda).	1- Mestre i alumnes que les utilitza.
Telèfons i Comandaments a distància			✓			Amb un producte desinfectant humectarem un tovalló de paper a les 9.00h.	1- Mestre que l'utilitza
Fotocopiadores	✓	✓				Amb un producte desinfectant humectarem un tovalló i netejar pantalla després de cada ús.	1- Persona que l'utilitza
Llibres biblioteca d'aula					✓	Caixa de "contaminats". Deixar en quarantena una setmana.	1- Mestres de l'aula
Material d'ús comú (pinzells, etc)						Utilitzar un difusor amb un producte desinfectant i deixar eixugar.(Caixa "contaminat") Abans d'un nou ús.	1- Mestres de l'aula

\*Material d'ús freqüent: L'alumnat de primària disposarà d'un **estoig** amb material personal d'ús habitual, **que portaran de casa seva**, l'escola proporcionarà a tot l'alumnat de 1r a 6è el material necessari (llapis, goma, bolígrafs, maquineta, llapis de colors i retoladors...).



+= ventilació √= neteja i desinfecció n= neteja	Abans de cada ús	Després de cada ús	Cada dia	≥ 1 vegada al dia	Cada setmana	Comentaris	Responsables
<b>AULES I ESPAIS DE JOC INTERIORS</b>							
Ventilació de l'edifici. <b>Mínim 10 minuts 3 vegades/dia</b>				+		1- Abans d'entrar al matí. 2- Després de la primera sessió. 3- Durant l'estona d'esbarjo 4- L'hora de menjador 5- Sortida dels nens/es a les 16:30h	1- Conserge 2- Mestre que estigui a l'aula 3 -Mestre que estigui a l'aula 4- Mestre que estigui a l'aula 5 -Mestre que estigui a l'aula
Superfícies o punts de contacte freqüent amb les mans				√		Amb un producte desinfectant reiterades vegades.	Mestre que estigui a l'aula  Empresa de neteja
Terra				√			Empresa de neteja
Materials de jocs		n	√			També si hi ha un canvi de grup d'infants.	1- Mestres de l'aula
Joguines de plàstic		n	√			Utilitzar un difusor amb un producte desinfectant i deixar eixugar.(Caixa "contaminat") Abans d'un nou ús.	1- Mestres de l'aula
Joguines o peces de roba		n			√	Un cop a la setmana rentadora (≥60°C)	1-Mestre que l'utilitza  2- Empresa de neteja
<b>MENJADOR</b>							
Ventilació de l'edifici. <b>Mínim 10 minuts 3 vegades/dia</b>				+			Monitors/es del servei
Superfícies on es prepara el menjar	√	√					Personal de cuina
Plats, gots coberts...		√					
Fonts d'aigua				√			Personal de neteja del servei
Taules	√	√					Personal de neteja del servei
Taulells		√					Personal de cuina
Utensilis de cuina		√					Personal de cuina
Taules per a diversos usos	√	√					Personal de cuina
Terra				√			Personal de neteja del servei

Les zones exteriors són considerades espais de baix risc de transmissió de la CoViD-19. Per això, s'aconsella l'ús d'aquests espais. L'espai de bibliopati de primària no s'utilitzarà.

+ = ventilació √ = neteja i desinfecció n = neteja	Abans de cada ús	Després de cada ús	Cada dia	≥ 1 vegada al dia	Cada setmana	Comentaris	Responsables
<b>PATIS</b>							
Ventilació de l'edifici. <b>Mínim 10 minuts 3 vegades/dia</b>				+			
Bancs	√					1- Abans del primer torn 2- Entre torns 3- Abans de l'esbarjo de menjador	1- Mestre/a de reforç 2- Mestre/a de reforç 3- Personal de menjador
Baranes	√					1- Abans del primer torn 2- Entre torns 3- Abans de l'esbarjo de menjador	1- Mestre/a de reforç 2- Mestre/a de reforç 3- Personal de menjador
Tobogans i mobiliari de pati i joguines de pati.	√					1- Abans del primer torn 2- Entre torns 3- Abans de l'esbarjo de menjador	1- Mestre/a de reforç 2- Mestre/a de reforç 3- Personal de menjador
Pales i cubells			√			Amb producte desinfectant.	Mestre/a de reforç Personal de menjador

## 6.2 gestió de residus

Els mocadors i tovalloles de paper d'un sol ús es llençaran als contenidors blancs amb tapa de les aules o dels lavabos.

Les mascaretes, guants i altres residus personals d'higiene s'han de llençar al contenidor de rebuig.

En cas d'una persona que presenti símptomes, cal tancar en una bossa tot el material d'ús individual on s'ha aïllat a la persona i introduir aquesta bossa en una altra bossa de plàstic i llençar-la a la fracció de rebuig.

## 7. Extraescolars i acollida

L'AMPA ha fet la proposta de les activitats extraescolars les quals es poden dur sempre mantenint la distància interpersonal d'1,5 metres i portar mascareta quan no es pugui preservar la distància i això sigui possible per la naturalesa de l'activitat realitzada.



Dilluns	Dimarts	Dimecres	Dijous	Divendres
<b>Anglès</b> 1er-6è 75€/trim. 16:30-17:30 (Aules 1er-2n)	<b>Anglès</b> P3-P5 75€/trim. 16:30-17:30 (Aules de P5)	<b>Robòtica</b> P4-P5 50€/mes 16:30-17:30 (Biblioteca)	<b>Robòtica</b> 1r-6è 50€/mes 16:30-17:30 (Biblioteca)	<b>Comercial Dance</b> 1er-6è 45€/trim. 16:30-17:45 (Vestíbul)
<b>Gimnasia artística</b> 1r a 6è 45€/trim. 16:30-17:45 (Gimnàs)	<b>Reforç Escolar</b> 1r-6è 66€/trim. 16:30-17:45 (Aules 1er-2n)	<b>Art attack</b> 1r-6è 55€/trim. (extraescolar + material) 16:30-17:45 (Aules 1er)	<b>Karate</b> P4-2n 16:30-18:30 60€/trim. (Gimnàs / vestíbul)	<b>Revista/Periodisme</b> 1r-6è 45€/trim 16:30-17:45 (Biblioteca)
<b>Petit científics +                      masterchef sense                      fogons</b> P3-P5 55€/trim. (extraescolar + material) 16:30-17:45 2 extraescolar en 1: Pero en totes dues, pensem, executem, veiem els resultats i després endrecem tot (Biblioteca)	<b>Iniciació esportiva</b> P3-P5 45€/trim. 16:30-17:45 Aprenem a jugar en equip (Gimnàs / vestíbul)	<b>Gimnasia artística</b> P3 a P5 45€/trim. 16:30-17:45 (Gimnàs)	<b>Fútbol Sala</b> P4-6è 16:30-17:30 45€/trim. (Pista / gimnàs)	<b>Belluga't</b> P3-P5 45€/trim. 16:30-17:45 Fem Psico pero amb música i molta diversió (Gimnàs)
<b>Comercial Dance</b> P3-P5 45€/trim. 16:30-17:45 (Vestíbul)	<b>Multiesport</b> 1r-6è 45€/trim. 16:30-17:45 Juguem a tots els esport i aprenem d'ells (Pista / gimnàs)	<b>Karate</b> 3r-6è 16:30-18:30 60€/trim. (Vestíbul)	<b>Petit científics +                      masterchef sense fogons</b> 1r a 6è 55€/trim. (extraescolar + material) 16:30-17:45 2 extraescolar en 1: Pero en totes dues, pensem, executem, veiem els resultats i després endrecem tot (Aules 1er)	

**PREU MATRÍCULA: 10€ ANUALS PER NEN A COBRAR AMB EL PRIMER REBUT.**

## **8· Acollida**

- **Acollida matinal:**

Excepte l'alumnat d'Educació Infantil que només podrà anar acompanyat d'un únic familiar, la resta d'alumnes entraran sols al centre. Abans d'entrar al centre s'ha de rentar les mans amb gel hidroalcohòlic i un cop dins ha de mantenir la distància de seguretat d'1,5 metres amb la resta de persones que estiguin a l'espai d'acollida.

Si l'acompanyant, excepcionalment, ha d'accedir al centre, és obligatori l'ús de mascareta.

Quan finalitzi el període d'acollida, els infants són acompanyats a la seva aula de referència, i tant els responsables com els infants han de portar les mascaretes. Acabat l'horari d'acollida cal ventilar, netejar i desinfectar l'espai.

- Els infants que portin esmorzar, hauran de ser ells mateixos els encarregats de preparar s'ho sempre amb la supervisió del/la monitor/a.

Els espais habilitats són la Biblioteca per als més menuts i el menjador per a l'alumnat més gran.

- **Acollida de tarda:**

Degut a les sortides esglaonades s'establirà també el servei d'acollida per tal de poder començar les activitats en la mateixa franja horària a càrrec de l'AMPA.

Les despeses generades per les extraescolars seran assumides per l'organitzador de l'activitat.

L'alumnat, que no faci extraescolars, i hagi d'esperar la sortida d'altres germans, serà acollit per docents del centre.

## **9· Transport escolar**

En el cas del transport escolar col·lectiu s'aplicarà la normativa vigent respecte a les mesures preventives davant la COVID-19.

Al transport escolar, on tots els infants han d'anar asseguts, es podran utilitzar la totalitat dels seients. Quan el nivell d'ocupació ho permeti, s'ha de procurar la màxima separació entre els usuaris.

Els infants han d'accedir al transport amb la mascareta col·locada, exceptuant aquells per als quals l'ús de la mascareta està contraindicada. Caldrà fer ús de la mascareta durant tot el trajecte i fins que arribin a l'aula.

A les parades de bus escolar, quan es recullen i deixen als infants, és molt important que entre les unitats familiars es mantingui una distància física adequada i es portin posades les mascaretes. **Cal evitar l'acumulació de famílies en un espai reduït.**

El centre haurà de buscar fórmules organitzatives, amb els recursos propis, per atendre dins les seves instal·lacions l'alumnat de transport obligatori mentre no pugui accedir a la seva aula amb la resta d'alumnat del mateix grup, pels motius organitzatius d'horaris diferenciats d'entrada i sortida. També s'haurà de preveure l'espera fins poder accedir al transport escolar de tornada al domicili.

## ***10. Activitats complementàries***

Per realitzar sortides i d'altres activitats complementàries, es tindrà en compte la normativa del Departament de Salut i totes les seves consideracions.

Caldrà tenir en compte les mesures de seguretat del lloc on es fa l'activitat i en el transport, si s'escau.

Com a criteris organitzatius prioritaris:

- No es podran realitzar sortides ni activitats fora del centre de més d'un nivell alhora sense el vist-i-plau de la direcció ja que caldrà cobrir les ràtios amb previsió.
- Es poden reservar sortides per nivell o cicles tenint en compte que, dins l'autobús l'ús de la mascareta serà obligatori i que els grups estables hauran d'estar separats per dur a terme les activitats.
- Les sortides i colònies es programaran al 2n i 3r trimestre.
- Si es demanen famílies acompanyants en les sortides locals, caldrà garantir les màximes mesures de seguretat.

## *11. Reunions dels òrgans unipersonals i col·lectius de coordinació i govern*

El Departament recomana que, quan les reunions siguin d'un nombre elevat de participants, es prioritzi la via telemàtica. Quan siguin presencials, caldrà utilitzar la mascareta, garantir la distància d'1'5m entre els participants i seguir les indicacions del pla de ventilació, neteja i desinfecció.

<b>Reunions i coordinacions</b>			
<b>Tipus</b>	<b>Modalitat</b>	<b>Espai</b>	<b>Periodicitat</b>
Claustre	Telemàtica/Presencial	Gimnàs	1 al mes o quan convingui
Cicle	Presencial/Telemàtica	El: Aula P5 A Cl: Aula 2nB CM: Aula 3rA CS: Aula 6èA	1 a la setmana
Coordinació	Presencial/Telemàtica	Sala de mestres	1 quinzenal
Comissions	Presencial/Telemàtica	TAC: Festes: Ciències: Biblioteca: Pati:	1 al mes
CAD	Presencial/Telemàtica	Laboratori	1 al mes
CS	Telemàtica/presencial	Sala de mestres-	1 al mes
Xarxa	Telemàtica/Presencial	A concretar	Mensual
Formació dels docents	Telemàtica/Presencial	-	-
Formació docents	Telemàtica/Presencial		Segons el calendari marcat
Equip directiu	Presencial /Telemàtica	Direcció	1 setmanal

## *12. Protocol d'actuació en cas de detectar un possible cas de covid-19*

El responsable de la coordinació i la gestió de la CoViD-19 a l'escola és la directora del centre. Serà la responsable de vetllar per informar i conscienciar a la comunitat educativa perquè no assisteixin a l'escola si tenen símptomes compatibles amb la CoViD-19, així com a totes aquells mestres i alumnes que es trobin en aïllament per diagnòstic de CoViD-19 o es trobin en període de quarantena domiciliària per haver tingut contacte estret amb alguna persona amb símptomes o diagnosticada de CoViD-19.

*Pla d'obertura de centre      Escola Mogent      Curs 2020-2021*

- **Gestió de casos**

Davant d'una persona que comença a desenvolupar símptomes compatibles amb la COVID-19 al centre educatiu:

1. **Se l'ha de portar a un espai separat d'ús individual, que serà l'aula petita d'anglès**

2. S'ha de col·locar una mascareta quirúrgica. La persona que l'atengui s'ha d'equipar amb l'equip d'EPI per atendre a aquests casos (mascareta quirúrgica i pantalla facial).

3. El o la mestra que estigui fent reforç a l'aula serà l'encarregada de fer-se càrrec de l'alumne/a. En cas que no hi hagi personal de reforç, un membre de l'equip directiu se'n farà càrrec.

4. La direcció del centre es posarà en contacte amb la família per tal de que vingui a buscar l'infant el més aviat possible. (Termini màxim de recollida: 1h).

5. En cas de presentar símptomes de gravetat s'ha de trucar també al 061.

6. El centre ha de contactar amb els SSTT Maresme-Vallès Oriental per informar de la situació i a través d'ells amb el servei de salut pública.

**La família o la persona amb símptomes ha de contactar amb el seu CAP de referència per valorar la situació** i fer les actuacions necessàries. Si es decideix realitzar una PCR per a SARS-CoV-2, l'infant i la família amb qui conviu hauran d'estar en aïllament al domicili fins conèixer-ne el resultat. En cas que finalment es confirmi el cas, **Salut Pública serà l'encarregada de la identificació, aïllament i seguiment dels contactes estrets.**

Si es presenta la sospita de que un adult presenta símptomes compatibles amb la CoViD-19 i se seguiran el mateixos passos que per un infant.

**En qualsevol cas, l'escalada de decisions en relació amb el tancament de l'activitat presencial del centre educatiu serà el resultat de la valoració, sobre el terreny, per part de l'autoritat sanitària.**

A mode orientatiu els motius pels quals es decretés una quarantena i/o tancaments parcial o total de l'escola serien (sempre atenent a les últimes recomanacions o actualitzacions de Sanitat):

- **Cas positiu en un o més membres d'un grup de convivència estable:** tot el grup de convivència estable té consideració de contacte estret, per tant s'hauria de

plantejar la quarantena de tot el grup de convivència, durant 14 dies després del darrer contacte amb el cas, amb vigilància d'aparició de nous casos. Per tant, interrupció de l'activitat lectiva presencial per aquest grup.

- **Cas positiu en dos membres no convivents que pertanyen a dos grups de convivència diferents d'un mateix espai** (un edifici, un torn, una ala d'un edifici ..): tot el grup de convivència estable pot tenir consideració de contacte estret, per tant, i depenent de la valoració de vigilància epidemiològica, es podria plantejar la quarantena dels grups de convivència d'aquell espai, durant 14 dies després del darrer contacte amb el cas, amb vigilància d'aparició de nous casos. Per tant, interrupció de l'activitat lectiva presencial en l'espai afectat, també durant 14 dies.

- **Cas positiu en dos o més membres no convivents que pertanyen a grups de convivència en diferents espais**: tot el grup de convivència estable té consideració de contacte estret, per tant s'hauria de plantejar la quarantena dels grups de convivència afectats, durant 14 dies després del darrer contacte amb el cas, amb vigilància d'aparició de nous casos. A més, és podria plantejar la interrupció de l'activitat presencial del centre educatiu, també durant 14 dies.

Els equips d'atenció primària de referència estaran a disposició dels centres educatius per a mesures de consell sanitari. L'interlocutor del centre serà la directora.

### *12.1 Accions contràries a la convivència*

Qualsevol vulneració dels principis bàsics de seguretat i higiene de l'escola que es descriuen en aquest pla serà considerada una falta greument perjudicial per a la convivència en el centre. Posteriorment, si s'escau, s'incoarà un expedient disciplinari a la persona infractora.

## *13. Organització pedagògica*

El Departament d'Educació fixa que, atès que el curs 2019-20 ha finalitzat en un context de pandèmia, la Programació General Anual (PGA) del curs 2020-21 faci èmfasi en els següents aspectes:

*Pla d'obertura de centre      Escola Mogent      Curs 2020-2021*



- Educació i acompanyament emocional de l'alumnat (activitats orientades al retrobament, l'intercanvi de situacions viscudes...)
- Acció tutorial i orientació en col·laboració amb les famílies, amb la incorporació d'estratègies per compensar les desigualtats dels entorns familiars, més enllà de l'escletxa digital, i abordar les necessitats educatives i les dificultats d'aprenentatge.
- Impuls a l'aprenentatge autònom i creatiu per part dels alumnes, amb propostes que aprofundeixin en la competència d'aprendre a aprendre, per tal de capacitar l'alumne a autoregular-se. Tot això incidint tant en els processos cognitius com en els factors socioemocionals de l'aprenentatge.
- L'impuls a la cultura digital. Incorporar l'aprenentatge telemàtic i garantir la incorporació d'estratègies per a fomentar la competència digital dels docents i dels alumnes, prioritzant aquells amb una baixa capacitat digital.
- Impulsar les xarxes de col·laboració entre docents i centres com un element clau per l'intercanvi d'experiències innovadores i avançar vers la transformació del sistema.

### *13-1 Acció tutorial*

El/la tutor/a de cada grup és el/la responsable de centralitzar tota la informació de cada alumne.

El/la tutor/a ha de vetllar per:

- L'assoliment progressiu de les competències bàsiques.
- Coordinació de tots els mestres que incideixen en un mateix alumne/a.

El tutor/a haurà d'establir canals de comunicació fluids amb les famílies per tal de guiar-les, acompanyar-les i assessorar-les en aspectes acadèmics i emocionals.

La comunicació es farà principalment per correu electrònic i Edvoice, l'agenda d'aula, entrevistes presencials i, si s'escau, per videoconferència vinculada al compte corporatiu.

S'aplicarà el principi d'equitat i de sostenibilitat. El/la tutor/a pot establir límits a la comunicació.

*Pla d'obertura de centre Escola Mogent Curs 2020-2021*

### 13·2 Avaluació diagnòstica

A l'inici de curs, es passaran les proves d'avaluació diagnòstica previstes per al tercer trimestre del curs 2019-20, cara a ajustar la programació d'aula a l'estat real de l'alumnat.

Curs	Prova
P4	Lectoescritura i matemàtiques P3
P5	Lectoescritura i matemàtiques P4
1r	Lectoescritura P5 i matemàtiques P5
2n	ACL 1r Prova velocitat lectora
3r	ACL 2n Prova velocitat lectora
4t	ACL 3r Prova velocitat lectora
5è	ACL 4t Prova velocitat lectora
6è	ACL 5è Prova velocitat lectora

### 13·3 L'escola digital

El Departament d'Educació vetllarà perquè cada centre educatiu disposi de connexió telemàtica i de la formació i els equipaments específics que permetin l'aprenentatge telemàtic de tot l'alumnat. També, caldrà disposar de material i documentació per poder treballar des de casa.

És necessari que els centres disposin dels recursos adients específics per poder oferir formació i tutoria telemàtica sincrònica a tot l'alumnat.

Per tal d'adaptar l'escola a una possible situació de tancament o semi-tancament, la Programació General Anual contemplarà els següents aspectes:

- Inversió per dotar al centre de suficients equipaments digitals per poder cedir a tot l'alumnat que ho necessiti de forma immediata.
- Detecció de les necessitats de connectivitat de l'alumnat i gestionar-ne l'accés via Ajuntament i Departament d'Educació.

*Pla d'obertura de centre Escola Mogent Curs 2020-2021*

- Priorització de l'aprenentatge de les eines Google i l'entorn virtual d'aprenentatge de l'escola (EVA), el Google Classroom, des del primer trimestre a partir de 3r. Per Educació Infantil fins a 2n, plataforma Edvoice
- Assessorament i acompanyament al nou professorat en l'ús de les eines digitals de l'escola.
- Priorització, sobretot de 3r a 6è, de material didàctic de caràcter digital.

A l'inici del curs, dins de les primeres setmanes, l'Equip Directiu passarà un qüestionari totes les famílies per recollir informació rellevant de cara a una possible situació de confinament o semi confinament:

- Disponibilitat d'un dispositiu digital per el treball a casa.
- Disponibilitat d'una connexió a internet estable i de bona qualitat que permeti el treball a casa.
- Disponibilitat d'un espai adequat per treballar i concentrar-se.
- Disponibilitat de dispositius de reprografia a la llar.
- Disponibilitat d'un suport mínim d'una hora diària per part d'un adult.
- Situació laboral de la família.
- Nombre de dispositius a casa.

#### *13.4 Organització en cas de confinament parcial o tancament del centre*

En el supòsit que un, diversos o tots els grups del centre s'hagin de confinar, l'acció educativa i formativa a distància estarà assegurada des del primer dia.

L'Equip Directiu, seguint les instruccions que puguin arribar des de les autoritats sanitàries elaborarà un Pla de Contingència per respondre a la situació.

Aquest pla anticiparà molts aspectes sorgits de la valoració del Pla de Contingència CoVID-19 de l'abril de 2020:

- Elaboració de pacs de treball a casa: material fungible, material didàctic, dispositiu digital i connectivitat. Guia d'aplicació i de contacte amb el professorat.
- Reducció del professorat per grup. Centralització de la comunicació i tasques en la figura del/la tutor/a i un docent de suport.

- Establiment de franges fixes d'acompanyament i consulta via GoogleMeet/Zoom.
- Establiment ràpid de canals de comunicació amb les famílies.
- Establiment ràpid i eficaç d'un punt d'intercanvi i facilitació de tasques.

- *Pla de treball del centre educatiu en confinament*

En cas de confinament d'un grup o nivell o de tot el centre, l'escola preveu actuacions de contacte amb la família i activitats que puguin fer els alumnes en el marc de confinament.

Nivell educatiu	Mètodes de treball i recursos didàctics previstos	Mitjà i periodicitat de contacte amb el grup	Mitjà i periodicitat de contacte amb l'alumne/a	Mitjà i periodicitat de contacte amb la família
P3	Mural virtual	2 a la setmana, a través de Meet o Zoom	Com a mínim, mensual, Zoom	Mensual per telèfon o Meet
P4	Mural virtual	3 setmanals, a través de Meet o Zoom	Com a mínim, mensual, Zoom	2 vegades curs
P5	Mural virtual	4 Setmanal, a través de Meet o Zoom	Com a mínim, mensual, Zoom	Com a mínim, trimestral, per telèfon.
1r	Edvoice. Quaderns de l'aula. Llibre de lectura.	Diari a través de Zoom	Com a mínim, mensual, Zoom	Com a mínim, trimestral, per telèfon.
2n	Edvoice. Quaderns de l'aula. Llibre de lectura	Diari a través de Zoom	Com a mínim, mensual, Zoom	Com a mínim, trimestral, per telèfon.
3r	Edvoice. Quaderns de l'aula. Llibre de lectura	Diari a través de Zoom	Com a mínim, mensual, Zoom	Com a mínim, trimestral, per telèfon.
4t	Classroom Quaderns de l'aula. Llibre de lectura	Diari a través de Zoom	Com a mínim, mensual, Zoom	Com a mínim, trimestral, per telèfon.
5è	Classroom Quaderns de l'aula. Llibre de lectura	Diari a través de Zoom	Com a mínim, mensual, Zoom	Com a mínim, trimestral, per telèfon.
6è	Classroom Quaderns de l'aula. Llibre de lectura	Diari, a través de Zoom	Com a mínim, mensual, Zoom	Com a mínim, trimestral, per telèfon.

- *Especificacions*

S'oferirà una tasca per matèria setmanalment que pot ser de repàs, aprofundiment o continguts nous. Aquestes seran de caràcter obligatori a Primària. Cada docent assumirà les àrees que imparteixi, poguent repartir-se la feina amb el docent de suport de la seva aula.

Es podrà **avançar nous continguts** sempre que el o la mestra realitzi un **videotutorial o una explicació per videoconferència**.

Per motius d'operativitat i agilitat es convocaran sessions per grups de 8 alumnes. Les connexions seran diàries treballant cada dia de la setmana una àrea diferent. Les sessions seran de 40 minuts.

Els alumnes tindran un horari de connexions de les diferents matèries a treballar.

A més de la videoconferència per fer l'acompanyament emocional dels alumnes s'hauran de plantejar-ne d'altres per resoldre dubtes sobre els nous continguts.

Es farà un seguiment més intensiu de l'alumnat més vulnerable, ja sigui per situació desafavorida o per NESE.

En cas que algun docent es trobi contagiats, se n'ocuparà el seu substitut/a, acompanyat del docent de suport de la seva aula.

L'alumnat, abans de confinar-se, s'endurà el seu estoig, els quaderns i el llibre de lectura a casa per assegurar-nos que disposen del material per realitzar les taques.

Caldrà informar sobre aquest protocol a les famílies durant la reunió d'inici de curs i transmetre'ls la importància del mateix.

- *Educació Infantil*

- S'establirà un contacte estret i fluid amb les famílies i, si és possible, un mínim d'un contacte, via videotrucada, amb el hangouts corporatiu, amb l'alumne, depenent del nivell.
- El contacte amb l'alumne pot ser en petit grup.
- S'inclouran activitats d'autoavaluació de l'alumnat.
- Els mestres poden reforçar els aprenentatges amb petites vídeo-lliçons i plantejant reptes i activitats d'autoaprenentatge.

- Els especialistes mantindran contacte diari amb els seus grups on podran demanar evidències a l'alumnat via gravacions, petits treballs o contacte directe.

- *Primer, segon, tercer de primària*

- S'establirà un contacte estret i fluid amb les famílies, via videotrucada, amb el hangouts corporatiu, amb l'alumne.
- El contacte amb l'alumne pot ser en petit grup o grup sencer. Al contacte es treballaran aspectes emocionals, acompanyament acadèmic i resolució de dubtes.
- Es programaran activitats setmanals, de les diferents àrees curriculars, amb calendari de lliurament i amb un retorn per part del docent, dintre de les primeres 24 hores.
- Les activitats s'hauran d'adaptar a la realitat de cada alumne. Disponibilitat de dispositiu digital, impressora, etc.
- Les activitats les farà arribar el tutor a les famílies a través del mail o de l'Edvoice i les publicarà al blog del cicle.
- S'inclouran activitats d'autoavaluació de l'alumnat.
- A primer i segon les activitats comportaran aproximadament una hora de treball diari. A tercer una i mitja.
- Els mestres poden reforçar els aprenentatges amb petites vídeo-lliçons i plantejant reptes i activitats d'autoaprenentatge.
- Els especialistes mantindran contacte diari amb els seus grups on podran demanar evidències a l'alumnat via gravacions, petits treballs o contacte directe.

- *Quart, cinquè i sisè de primària*

- S'establirà un contacte estret i fluid amb les famílies i, si és possible, un mínim d'un contacte, via videotrucada, amb el hangouts corporatiu, amb l'alumne.

- El contacte amb l'alumne pot ser en petit grup o grup sencer. Al contacte es treballaran aspectes emocionals, acompanyament acadèmic i resolució de dubtes.
- Es programaran activitats setmanals, de les diferents àrees curriculars, amb calendari de lliurament i amb un retorn per part del docent. ☑ Les activitats s'hauran d'adaptar a la realitat de cada alumne. Disponibilitat de dispositiu digital, impressora, etc.
- Les activitats les farà arribar el tutor a l'alumne mitjançant la plataforma Google Classroom.
- S'inclouran activitats d'autoavaluació de l'alumnat.
- A quart les activitats comportaran aproximadament una hora i mitja de treball diari. A cinquè i sisè dues.
- Els mestres poden reforçar els aprenentatges amb petites vídeo-lliçons i plantejant reptes i activitats d'autoaprenentatge.
- Els especialistes mantindran contacte diari amb els seus grups on podran demanar evidències a l'alumnat via gravacions, petits treballs o contacte directe.
- L'esquema setmanal de distribució de les àrees a treballar serà el següent:

PRIMÀRIA	DILLUNS	DIMARTS	DIMECRES	DIJOUS	DIVENDRES
9:00-9:45	*Connexió Anglès	*Connexió Llengua catalana Ortogradu/ Taller de llengua	*Connexió Matemàtiques Matemàtiques sistemàtiques	*Connexió Llengua castellana Castellà: gramàtica/ Exercicis	*Connexió Tutoria ..... Plàstica/Música
9:45-10:30	*Connexió Medi	*Deures	*Deures	*Connexió E.F. *Deures	*Deures
<b>DESCANS</b>					
11:00-12:30	*Deures	*Deures	*Connexió reforç Mates	*Connexió reforç Llengua	*Deures
<b>DESCANS</b>					
15:00-15:45	*Data límit Lliurament deures <b>Medi</b> Correcció i retorn al mestre *Connexió reforç <b>Medi</b>	*Data límit Lliurament deures <b>Català</b> Correcció i retorn al mestre *Connexió reforç <b>Anglès</b>	*Data límit Lliurament deures <b>Mates</b> Correcció i retorn al mestre	*Data límit Lliurament deures <b>Castellà</b>	*Data límit Lliurament Correcció i retorn deures al mestre pendents
15:45-16:30	*Data límit Lliurament Correcció i retorn deures Anglès	*Deures *Connexió reforç <b>Anglès</b>	*Deures	*Deures	*Deures

*Pla d'obertura de centre Escola Mogent Curs 2020-2021*

### *Aspectes comuns*

- Les activitats han de respectar la Llei orgànica 3/2018, de 5 de desembre, de protecció de dades personals i garantia dels drets digitals. [Enllaç Llei Orgànica. https://apdcat.gencat.cat/web/.content/04-actualitat/menors-i-joves/documents/GUIA-ESCOLES-2018-PAUTESv2.pdf](https://apdcat.gencat.cat/web/.content/04-actualitat/menors-i-joves/documents/GUIA-ESCOLES-2018-PAUTESv2.pdf)
- Les activitats no poden contenir publicitat, promocionar activitats privades ni utilitzar material de tercers no autoritzat.
- Les activitats han de contemplar la realitat de cada alumne i si s'escau s'han d'adaptar a aquesta.
- Als alumnes amb necessitats educatives específiques se'ls farà un seguiment des de l'equip d'atenció a la diversitat i en el cas dels de necessitats derivades desavantatge educatiu des de la Comissió Social.

## *14. Seguiment del pla*

<b>Responsables</b>	La direcció del centre, poguent derivar la supervisió de certs aspectes en l'ED, coordinadores de cicle, claustre, PAS o consergeria.
<b>Indicadors de seguiment</b>	<ol style="list-style-type: none"><li>1. Grau d'agilitat en entrades i sortides.</li><li>2. Percentatge del nombre de retards de l'alumnat.</li><li>3. Grau de satisfacció del Claustre pel que fa al seguiment de l'alumnat amb NESE de les MESI.</li><li>4. Grau de satisfacció del claustre pel que fa al funcionament de l'estona d'esbarjo (zones i franges).</li><li>5. Nombre d'incidències disciplinàries.</li><li>6. Grau de satisfacció de la comunitat educativa i del claustre pel que fa a les reunions telemàtiques.</li><li>7. Nombre de dies que el servei de menjador ha utilitzat els espais de pluja.</li><li>8. Valoració conjunta amb l'empresa de neteja sobre el Pla de ventilació, neteja i desinfecció.</li><li>9. Valoració del Claustre sobre el Pla de ventilació, neteja i desinfecció.</li><li>10. Valoració del Claustre sobre l'organització i funcionament de les sortides.</li><li>11. Valoració sobre el protocol d'actuació davant d'un possible cas de COVID-19.</li><li>12. El nombre d'absentisme.</li></ol>



	13. Seguiment de la Comissió Social, la CAD, Fem els deures, CSMIJ.
<b>Propostes de millora</b>	Cada trimestre, a través de la Coordinació, es valoraran les propostes de millora que es podran afegir en aquest Pla. Caldrà aprovar-les en CE.

**Resolució de la Directora de l'Escola Mogent de Montornès del Vallès, per la qual aprova el Pla d'obertura del centre per al curs 20-21.**

Com a directora de l'Escola Mogent de Montornès del Vallès i, en aplicació de les competències que estableix l'article 132 de la Llei orgànica 2/2006, de 3 de maig, d'Educació, modificada per la Llei orgànica 8/2013 de 9 de desembre, per a la millora de la qualitat educativa, i d'acord amb el parer del Consell Escolar, segons consta a l'acta de la sessió del 31 d'agost de 2020.

**RESOLC:**

1. Aprovar el Pla d'obertura del centre per al curs 2020-2021.
2. Comunicar aquesta resolució al Consell Escolar del centre i donar-la a conèixer a tota la comunitat educativa. Així mateix, aquest pla estarà a disposició de l'Administració Educativa.

Montornès del Vallès a 31 d'agost de 2020

M. Àngels Montaner i Altadill

Directora

# ANNEX 1 Declaració responsable famílies

## Declaració responsable per a les famílies d'alumnes d'educació infantil

### Dades personals

Nom i cognoms del pare, mare o tutor/a DNI/NIE/Passaport

Nom de l'alumne/a Curs

Declaro, responsablement:

1. Que el meu fill/a, durant els darrers 14 dies i en aquest moment:

- No presenta cap simptomatologia compatible amb la covid-19 (febre, tos, dificultat respiratòria, malestar, diarrea...) o amb qualsevol altre quadre infecciós.
- No ha estat positiu de covid-19 ni ha conviscut amb persones que siguin o hagin estat positives.
- No ha estat en contacte estret amb cap persona que hagi donat positiu de covid-19 ni que hagi tingut simptomatologia compatible amb aquesta malaltia.

2. (Seleccioneu una de les dues opcions)

- Que el meu fill/a no pateix cap de les malalties següents:
- **Malalties respiratòries** greus que necessiten medicació o dispositius de suport ventilatori.
  - **Malalties cardíaques** greus.
  - **Malalties** que afecten al **sistema immunitari** (per exemple, aquells infants que necessiten tractaments immunosupressors).
  - **Diabetis** mal controlada.
  - **Malalties neuromusculars o encefalopaties** moderades o greus.
- Que el meu fill/a pateix alguna de les malalties següents i que he valorat amb el seu metge/metgessa o pediatre/a la idoneïtat de reprendre l'activitat escolar:
- **Malalties respiratòries** greus que necessiten medicació o dispositius de suport ventilatori.
  - **Malalties cardíaques** greus.
  - **Malalties** que afecten el **sistema immunitari** (per exemple, aquells infants que necessiten tractaments immunosupressors).
  - **Diabetis** mal controlada.
  - **Malalties neuromusculars o encefalopaties** moderades o greus.

3. Que el meu fill/a acudirà al centre amb mascareta.

4. Que prendré la temperatura al meu fill/a abans de sortir de casa per anar al centre educatiu i que, en el cas que tingui febre o presenti algun dels símptomes compatibles amb la covid-19, no assistirà al centre.

5. Que conec l'obligació d'informar el centre educatiu de l'aparició de qualsevol cas de covid-19 en el nostre entorn familiar, i també d'informar de la realització de la prova PCR al nostre fill/a, si escau.

I, perquè així consti, als efectes de la incorporació del meu fill/a \_\_\_\_\_, al centre educatiu \_\_\_\_\_, signo la present declaració de responsabilitat i consento explícitament el tractament de les dades que hi ha en aquesta declaració.

### Informació bàsica sobre protecció de dades personals:

**Alumnes de centres educatius de titularitat del Departament d'Educació**

**Responsable del tractament:** La direcció del centre educatiu.

**Finalitat:** Per gestionar l'acció educativa.

**Drets de les persones interessades:** Podeu sol·licitar l'accés, la rectificació, la supressió o la limitació del tractament de les vostres dades. Podeu trobar tota la informació relativa als drets de les persones interessades i com exercir-los en el web del [Departament d'Educació](#).

**Informació addicional sobre aquest tractament:** <http://ensenyament.gencat.cat/ca/Detail/alumnes-centres-departament>

Lloc i data

Signatura

## Declaració responsable per a les famílies d'alumnes d'educació primària

### Dades personals

Nom i cognoms del pare, mare o tutor/a	DNI/NIE/Passaport
Nom de l'alumne/a	Curs

Declaro, responsablement:

1. Que el meu fill/a, durant els darrers 14 dies i en aquest moment:

- No presenta cap simptomatologia compatible amb la covid-19 (febre, tos, dificultat respiratòria, malestar, diarrea...) o amb qualsevol altre quadre infecciós.
- No ha estat positiu de covid-19 ni ha conviscut amb persones que siguin o hagin estat positives.
- No ha estat en contacte estret amb cap persona que hagi donat positiu de covid-19 ni que hagi tingut simptomatologia compatible amb aquesta malaltia.

2. (Seleccioneu una de les dues opcions)

Que el meu fill/a no pateix cap de les malalties següents:

- **Malalties respiratòries** greus que necessiten medicació o dispositius de suport ventilatori.
- **Malalties cardíaques** greus.
- **Malalties** que afecten al **sistema immunitari** (per exemple, aquells infants que necessiten tractaments immunosupressors).
- **Diabetis** mal controlada.
- **Malalties neuromusculars o encefalopaties** moderades o greus.

Que el meu fill/a pateix alguna de les malalties següents i que he valorat amb el seu metge/metgessa o pediatre/a la idoneïtat de reprendre l'activitat escolar:

- **Malalties respiratòries** greus que necessiten medicació o dispositius de suport ventilatori.
- **Malalties cardíaques** greus.
- **Malalties** que afecten el **sistema immunitari** (per exemple, aquells infants que necessiten tractaments immunosupressors).
- **Diabetis** mal controlada.
- **Malalties neuromusculars o encefalopaties** moderades o greus.

3. Que el meu fill/a, si no té cap contraindicació (infants menors de 6 anys, persones amb problemes respiratoris, que tinguin dificultat per llevar-se la màscara per si soles o que tenen alteracions de conducta que facin inviable la seva utilització, acudirà al centre amb mascareta.

4. Que prendré la temperatura al meu fill/a abans de sortir de casa per anar al centre educatiu i que, en el cas que tingui febre o presenti algun dels símptomes compatibles amb la covid-19, no assistirà al centre.

5. Que conec l'obligació d'informar el centre educatiu de l'aparició de qualsevol cas de covid-19 en el nostre entorn familiar, d'informar de la realització de la prova PCR al/la nostre/a fill/a.

I, perquè així consti, als efectes de la incorporació del meu fill/a \_\_\_\_\_, al centre educatiu \_\_\_\_\_, signo la present declaració de responsabilitat i consento explícitament el tractament de les dades que hi ha en aquesta declaració.

### Informació bàsica sobre protecció de dades personals:

**Alumnes de centres educatius de titularitat del Departament d'Educació**

**Responsable del tractament:** La direcció del centre educatiu.

**Finalitat:** Per gestionar l'acció educativa.

**Drets de les persones interessades:** Podeu sol·licitar l'accés, la rectificació, la supressió o la limitació del tractament de les vostres dades. Podeu trobar tota la informació relativa als drets de les persones interessades i com exercir-los en el web del [Departament d'Educació](#).

**Informació adicional sobre aquest tractament:** <http://ensenyament.gencat.cat/ca/Detall/alumnes-centres-departament>

Lloc i data

Signatura

## ANNEX 2

### LLISTA DE COMPROVACIÓ DE SÍMPTOMES PER A LES FAMÍLIES

Si el vostre fill, filla o infant o adolescent tutelat no es troba bé, marqueu amb una creu quins d'aquests símptomes presenta:

- |                          |                         |                          |                |
|--------------------------|-------------------------|--------------------------|----------------|
| <input type="checkbox"/> | Febre o febrícula       | <input type="checkbox"/> | Mal de panxa   |
| <input type="checkbox"/> | Tos                     | <input type="checkbox"/> | Vòmits         |
| <input type="checkbox"/> | Dificultat per respirar | <input type="checkbox"/> | Diarrea        |
| <input type="checkbox"/> | Congestió nasal         | <input type="checkbox"/> | Malestar       |
| <input type="checkbox"/> | Mal de coll             | <input type="checkbox"/> | Dolor muscular |

Si a casa hi ha alguna persona adulta<sup>2</sup> que no es troba bé, marqueu amb una creu quins d'aquests símptomes presenta:

- |                          |                         |                          |                |
|--------------------------|-------------------------|--------------------------|----------------|
| <input type="checkbox"/> | Febre o febrícula       | <input type="checkbox"/> | Calfreds       |
| <input type="checkbox"/> | Tos                     | <input type="checkbox"/> | Vòmits         |
| <input type="checkbox"/> | Dificultat per respirar | <input type="checkbox"/> | Diarrea        |
| <input type="checkbox"/> | Falta d'olfacte de gust | <input type="checkbox"/> | Malestar       |
| <input type="checkbox"/> | Mal de coll             | <input type="checkbox"/> | Dolor muscular |

\*Si heu marcat una o diverses caselles **cal que eviteu portar l'infant** a l'activitat i que us poseu en contacte amb els responsables de l'activitat per comunicar-ho.

En horari d'atenció del vostre centre d'atenció primària, poseu-vos en contacte telefònic amb el vostre **equip de pediatria** o de **capçalera**. En cas contrari, truqueu al **061**.

## ANNEX 3

*Llista de comprovació per a l'obertura diària dels centres educatius*

<b>Acció</b>	<b>C</b>	<b>F</b>
S'ha efectuat la ventilació de totes les aules i espais de l'escola durant un mínim de 10 minuts?		
Tots els dispensadors de sabó de lavabos, cuina i aules disposen de sabó suficient?		
Hi ha tovalloles d'un sol ús a tots els rentamans?		
Tots els dispensadors de gel hidroalcohòlic disposen de gel suficient?		
S'ha dut a terme la neteja i desinfecció de les superfícies de major contacte (poms de les portes, baranes, interruptors, bancs, polsadors ascensor, etc.)?		
S'ha dut a terme la neteja i desinfecció de totes les aules i espais docents?		
S'ha dut a terme la neteja i desinfecció dels lavabos?		
S'ha realitzat la neteja i desinfecció de les fonts d'aigua?		
S'ha realitzat la neteja i desinfecció dels equips informàtics?		
S'ha realitzat la neteja i desinfecció del material escolar?		
S'ha realitzat la neteja i desinfecció de jocs i joguines?		

**C** = en curs

**F** = fet



## ANNEX 4

*Llista de comprovació per a l'obertura de centres educatius a l'inici de curs*

<b>Acció</b>	<b>C</b>	<b>F</b>
Es disposa d'un pla de ventilació, neteja i desinfecció?		
Es disposa del pla d'actuació davant d'un cas sospitós?		
S'ha demanat a totes les persones treballadores del centre educatiu que les que presentin condicions considerades de risc o que estiguin embarassades es posin en contacte amb el Servei de Prevenció de Riscos Laborals?		
El personal docent i no docent del centre ha rebut els equips de protecció (mascaretes)?		
Tots els espais habilitats per a les activitats lectives disposen de ventilació?		
S'ha realitzat la neteja i manteniment dels equips de climatització?		
El personal docent i no docent ha rebut tota la informació necessària respecte de les mesures de protecció i prevenció?		
Les famílies han rebut tota la informació necessària respecte de les mesures de protecció i prevenció?		
Totes les famílies han signat la declaració responsable?		
S'ha organitzat un pla per evitar les aglomeracions de famílies durant les entrades i les sortides del centre educatiu?		
Es disposa d'un pla alternatiu davant d'un hipotètic canvi d'escenari epidemiològic?		
Es disposa de material educatiu suficient per a poder garantir l'educació a distància en cas d'un nou confinament?		

**C** = en curs

**F** = fet

## ANNEX 5

### *Pla d'actuació per al curs 2020-2021 del servei de menjador per COVID-19*

Davant la situació actual que ens acompanya, 7 i TRIA inclourà les següents mesures establertes pel departament d'Educació i Salut, al seu pla de funcionament de menjador escolar.

#### *Servei d'Acollida matinal*

- Les famílies podran acompanyar els alumnes d'infantil fins l'espai assignat per a l'acollida. Pel que fa als alumnes de primària, seran els mateixos infants que des de la porta d'entrada hi aniran de forma autònoma. Una monitora els rebrà.  
L'ús de mascareta serà obligatori per a tots els infants per circular pels passadissos i durant tot el servei.
- El monitoratge del servei, haurà de dur sempre la mascareta.
- Abans d'entrar a l'aula d'acollida, el monitoratge responsable posarà gel hidroalcohòlic a les mans de cada infant.
- S'establiran espais/taules fixes pels grups estables d'infants que facin ús del servei mantenint sempre la distància de seguretat entre iguals i amb els altres grups.
- Els infants que portin esmorzar, hauran de ser ells mateixos els encarregats de preparar-se'l sempre amb la supervisió del monitor o monitora.
- El lliurament a les seves aules, es farà de manera esglaonada tal i com indiqui l'escola a les aules destinades.
- En acabar el servei es procedirà a la desinfecció i ventilació de l'espai.

#### *Menjador*

- La recollida dels infants es farà a les aules o als espais assignats per l'escola
- L'estona del migdia quedarà dividida en diferents torns d'àpats, en funció dels espais i les ràtios. S'habilitaran les aules de P3, P4 i la biblioteca per P.5 per al dinar dels menuts. L'equip de monitoratge serà l'encarregat de transportar l'àpat.
- Després de cada torn, es netejarà i ventilirà l'espai de menjador (durant 10 minuts), abans d'entrar el següent torn.

- Els infants seuran a la cadira i taula assignada fixes de cada grup estable. Es mantindran les distàncies de seguretat establertes pel departament d'Educació i Salut entre infants dels mateix grup estable, així com amb els altres grups, en el cas que es comparteixi un mateix espai.
- Segons el projecte pedagògic d'autonomia dels infants que realitzen tasques al menjador, com parar i desparar taules, la realitzaran únicament dins del seu grup estable. En el cas que no sigui possible, serà l'equip de monitoratge qui assumeixi aquesta tasca.
- En finalitzat l'àpat, les sortides al pati es faran de forma esglaonada i en funció de que els infants de cada grup hagin acabat en conjunt.
- L'equip de monitoratge portarà la mascareta durant tot el servei i sempre que circuli per dins de les instal·lacions del centre, també l'hauran de dur posada els infants de primària.
- Cada grup estable tindrà un monitor únic referent que l'acompanyarà al llarg de tot el migdia.

### *Migdiada*

- Un cop finalitzat l'àpat, els infants de P3 es dirigiran a l'aula de psicomotricitat per fer l'estona de migdiada.
- Cada infant tindrà un llit assignat durant tot el curs marcat amb una foto o nom i cognom.
- Els llits es desinfectaran cada dia després del seu ús.
- Les famílies hauran de dur en una bossa plastificada o de roba uns llençols i un coixinet (opcional). L'últim dia de la setmana es retornaran a les famílies, per tal que facin la neteja i ho tornin a portar el dilluns següent o el pròxim dia hàbil d'escola.

### *Hàbits higiènics*

- Es rentaran SEMPRE les mans abans i després de cada àpat i a la tornada de l'estona d'esbarjo. També en qualsevol canvi d'activitat i quan la monitora ho consideri necessari
- Es farà sempre ús dels mateixos lavabos que ens assigni el centre.



### *Patis i activitats*

- Les activitats posteriors als àpats es realitzaran (sempre que les condicions meteorològiques ho permetin) preferiblement a l'aire lliure amb zones diferenciades per a cada grup estable, seguint la línia metodològica del centre.
- Si és necessari fer ús d'un espai dins del centre (sempre amb el vistiplau de l'escola) es farà la posterior desinfecció i ventilació.
- Es garanteix la desinfecció posterior dels material específic del que se'n faci ús.
- En cas que l'espai no ens doni la possibilitat de fraccionar espais, caldrà l'ús de la mascareta.

### *Atenció a les famílies*

- Per minimitzar al màxim les entrades i sortides de famílies del centre, els infants fixes i EVENTUALS, hauran de fer la inscripció per intranet a través de la pàgina web de 7 I TRIA.
- La coordinadora de menjador atindrà a les famílies només amb cita prèvia
- La via de comunicació de canvis, absències o notificacions referents al servei de menjador que les famílies necessitin, serà exclusivament telefònica i per correu electrònic.

## ANNEX 6

### SEGUIMENT DELS CASOS

<i>ALUMNE/A</i>	<i>DIA I HORA DE LA DETECCIÓ</i>	<i>EXPLICACIÓ DEL PROTOCOL SEGUIT I OBSERVACIONS (incloure el nom de la persona que ha fet les actuacions i del familiar que l'ha vingut a recollir)</i>	<i>PERSONA DE SALUT AMB QUI ES MANTÉ EL CONTACTE DEL CAP</i>	<i>PERSONA REFERENT DEL CENTRE PELS CONTACTES AMB SALUT (mantindrà el contacte amb Salut i farà el seguiment del cas)</i>