

**Escola Marinada**



**Consorci d'Educació  
de Barcelona**  
Generalitat de Catalunya  
Ajuntament de Barcelona



# ESCOLA MARINADA

## PLA DE CONVIVÈNCIA

Rambla del Caçador, 17

Barcelona 08042

Tel. 93 354 36 16

Codi de Centre: 08054022

Web: [www.xtec.es/ceip-marinada-barcelona](http://www.xtec.es/ceip-marinada-barcelona)

## **PLA DE CONVIVÈNCIA**

**ELABORAT: Comissió de convivència**

**DATA D'APROVACIÓ: 25 DE FEBRER DE 2020**

**DATA DE DIFUSIÓ AL CLAUSTRE: 3 DE MARÇ DE 2020**

**DATA DE DIFUSIÓ AL CONSELL ESCOLAR: 5 DE MARÇ DE 2020**

## **ÍNDIX**

<b>1. INTRODUCCIÓ</b>	<b>4</b>
<b>2. MARC LEGAL</b>	<b>5</b>
<b>3. DIAGNOSI</b>	<b>7</b>
<b>4. GRAELLES D'OBJECTIUS</b>	<b>14</b>
<b>4.1. Valors i actituds</b>	<b>15</b>
<b>4.2. Resolució de conflictes</b>	<b>37</b>
<b>4.3. Organització del centre</b>	<b>45</b>
<b>5. AVALUACIÓ</b>	<b>60</b>
<b>6. SEGUIMENT I AVALUACIÓ DEL PLA DE CONVIVÈNCIA</b>	<b>65</b>
<b>7. PROTOCOLS</b>	<b>66</b>

## 1. INTRODUCCIÓ

Aquest document s'ha elaborat a partir de l'anàlisi de la diagnosi del nostre centre, tot mantenint els aspectes més forts i desenvolupant noves propostes. El nostre Pla de Convivència es basa en el PEC i en els seus trets d'identitat.

Aquest Projecte de Convivència reflecteix les accions que el nostre centre educatiu desenvolupa per capacitar tots els alumnes i la resta de la comunitat escolar per a la convivència i la gestió positiva dels conflictes. L'elaboració d'aquest Pla de Convivència ha generat un procés de reflexió que ens ha portat a establir unes normes i estratègies d'intervenció clares i consensuades amb tota la Comunitat Educativa que contribueixin a la millora de la convivència.

Com a centre d'aprenentatge i comunitat de convivència fomentem:

- la formació integral, amb uns aprenentatges que contribueixen a l'èxit personal, acadèmic, social i laboral de tot l'alumnat;
- la cultura de pau, amb la participació de tots els seus membres generant un clima positiu de confiança;
- els valors democràtics, la tolerància, la coeducació, el respecte mutu, el compromís, la interculturalitat, els drets humans i la solidaritat.

El nostre centre és un lloc de trobada i convivència on el conflicte s'interpreta com un fet natural i la seva resolució pacífica és, no només essencial sinó objecte d'ensenyament aprenentatge. En aquest sentit, el diàleg serà el primer instrument per a la resolució de conflictes des d'una visió constructiva i positiva.

S'han de donar les condicions indispensables per què es pugui produir aquest aprenentatge: bona comunicació, la prevenció, tot generant un espai on l'infant se senti segur, acollit i acompanyat.

És molt important que tots els que formem part de la comunitat educativa (alumnat, famílies i personal docent i no docent) ens impliquem en aquest Pla de Convivència, el qual planteja actuacions en tres àmbits diferents (aula, centre i entorn).

## 2. MARC LEGAL

El present document es basa en la normativa vigent que tot centre públic de la Generalitat de Catalunya ha de contemplar:

- La Llei orgànica 2/2006, de 3 de maig, d'educació, (BOE n. 106 de 04/05/2006) estableix a l'article 121.2 l'obligatorietat que tots els centres elaborin un Pla de convivència i l'incloguin dins el Projecte Educatiu de centre.
- La Llei Orgànica 8/2013, de 9 de desembre, per a la millora de la qualitat educativa, determina a l'article 124.1 que els centres inclouran a la programació general anual el seu pla de convivència i totes aquelles actuacions i activitats programades pel foment de la convivència escolar.
- La Llei 12/2009, del 10 de juliol, d'educació, (DOGC 5422 – 16.07.2009) disposa a l'article 30 que l'aprenentatge de la convivència és un element fonamental del procés educatiu i així ho ha d'expressar el Projecte Educatiu de cada centre. Els centres han d'establir mesures de promoció de la convivència.
- L'article 30.2 de la Llei 12/2009, del 10 de juliol, d'educació, exposa que tots els membres de la comunitat escolar tenen el dret a convida en un bon clima escolar i el deure de facilitar-lo amb la seva actitud i conducta en tot moment i en tots els àmbits de l'activitat del centre.
- El Decret 102/2010, de 3 d'agost, (DOGC 5686 - 05.08.2010) d'autonomia dels centres educatius, disposa a l'article 23.2 que les normes d'organització i funcionament del centre han d'incorporar les mesures de promoció de la convivència establertes en el centre.
- El Decret 279/2006, de 4 de juliol, (DOGC 4670 - 06.07.2006) sobre drets i deures de l'alumnat i regulació de la convivència en els centres educatius no universitaris de Catalunya, reforça el caràcter educatiu que han de tenir els processos i les accions que s'emprenquin, tant per prevenir com per corregir conductes inadequades. A l'article 6 s'estableix que a cada centre s'ha de constituir una comissió de convivència.
- DECRET 119/2015, de 23 de juny, d'ordenació dels ensenyaments de l'educació primària. DOGC 6900 – 26.06.2015 estableix l'ordenació i els ensenyaments

corresponents a l'educació primària i inclou el currículum bàsic establert d'acord amb la Llei orgànica 2/2006, del 3 de maig, d'educació, i la normativa de desplegament.

- Acord GOV/79/2016, de 14 de juny, pel qual s'aprova el Protocol d'actuació entre els departaments de treball, afers socials i famílies i d'ensenyament, de prevenció, detecció, notificació, derivació i coordinació de les situacions de maltractament infantil i adolescent en l'àmbit educatiu.
- Ley 26/2015, de 28 de juliol, de modificació del sistema de protecció a la infància i a la adolescència.
- Llei 15/1999 de 13 de desembre de Protecció de Dades de Caràcter Personal i normativa connectada.
- Ley Orgànica 5/2000, de 12 de gener, reguladora de la responsabilitat penal dels menors.
- Real Decreto de 24 de julio de 1889, text de l'edició del Codi Civil, publicat en compliment de la Llei del 26 de maig últim. (Vigent fins el 30 de Juny de 2017), Cap. II. (Responsabilitat Civil)
- Llei Orgànica 10/1995, de 23 de novembre, del Codi Penal. Títol V (Responsabilitat Penal de les persones físiques i també les jurídiques)
- Resolució ENS/585/2017, de 17 de març,(DOGC 7336 - 24.03.2017) per la qual s'estableix l'elaboració i la implementació del Projecte de Convivència en els centres educatius dins el marc del Projecte Educatiu de Centre, determina que els centres educatius del servei d'educació de Catalunya han de tenir implementat el projecte de convivència en el marc del seu projecte educatiu, en un termini màxim de tres anys a partir de la data de publicació.

### 3. DIAGNOSI

	<b>PUNTS FORTS</b>	<b>PUNTS FEBLES</b>
<b>ABSENTISME</b>	<ul style="list-style-type: none"><li>- Disposem de mecanismes àgils i eficaços per a la detecció i registre de les faltes d'assistència a classe.</li><li>- Sensibilitzem el claustre en la importància d'intervenir amb rapidesa i de forma coordinada davant situacions d'absentisme.</li><li>- Disposem d'un protocol de prevenció, detecció i intervenció sobre absentisme.</li><li>- Treballem la prevenció de l'absentisme</li></ul>	
<b>CONFLICTES GREUS</b>	<ul style="list-style-type: none"><li>- Detectem els conflictes greus que esdevenen a l'aula.</li><li>- Incorporem els principis i mesures que garanteixin una bona convivència en el centre al Projecte educatiu i a la resta de documents del centre.</li><li>- Intervenim de forma ràpida i efectiva davant qualsevol conflicte greu.</li><li>- Impliquem les famílies en la gestió i resolució dels conflictes greus amb l'alumnat.</li><li>- Treballem amb l'alumnat la prevenció i la gestió positiva dels conflictes a l'aula.</li><li>- Analitzem amb els alumnes els conflictes esdevinguts a l'aula per facilitar-ne un procés d'autoaprenentatge.</li></ul>	<ul style="list-style-type: none"><li>- Ens coordinem amb altres centres per intercanviar experiències i pràctiques sobre la gestió i el tractament dels conflictes greus.</li></ul>

<b>GESTIÓ I RESOLUCIÓ POSITIVA DELS CONFLICTES</b>	<ul style="list-style-type: none"> <li>- Treballem amb l'alumnat la prevenció dels conflictes a l'aula.</li> <li>- Intervenim de forma ràpida i efectiva davant qualsevol conflicte.</li> <li>- Impliquem les famílies en la gestió i resolució dels conflictes lleus dels seus fills i filles.</li> <li>- Detectem els conflictes que es donen a l'aula.</li> <li>- Potenciem les xarxes de suport entre l'alumnat de l'aula per gestionar positivament els conflictes entre iguals.</li> </ul>	<ul style="list-style-type: none"> <li>- Formem la comunitat educativa en tècniques i destreses de gestió i resolució positiva de conflictes.</li> <li>- Ens coordinem amb altres centres per intercanviar experiències i pràctiques sobre la gestió i la resolució de conflictes lleus.</li> </ul>
<b>ACOLLIDA</b>	<ul style="list-style-type: none"> <li>- Establim propostes d'actuació específiques per realitzar l'acollida del professorat nou, PAS i d'altres professionals.</li> <li>- Disposem de mesures per informar i acompanyar el professorat o altres professionals que intervinguin per primer cop a l'aula.</li> <li>- Considerem l'acollida com un factor fonamental per a la convivència en els centres i l'èxit educatiu de l'alumnat.</li> <li>- Recollim la importància de l'acollida en els documents del centre.</li> <li>- Acompanyem les noves famílies en el coneixement de l'entorn.</li> <li>- Tenim mecanismes específics per acollir l'alumnat nouvingut.</li> <li>- Tenim sistematitzats els processos d'acollida per a tot l'alumnat, les seves famílies i per a la resta de la comunitat escolar (professorat, PAS, altres professionals d'intervenció puntual al centre) tant si s'hi incorporen a l'inici com un cop començat el curs.</li> </ul>	<ul style="list-style-type: none"> <li>- Avaluem el funcionament del pla d'acollida i ho recollim en la memòria anual del centre.</li> </ul>



<b>COMUNICACIÓ</b>	<ul style="list-style-type: none"> <li>- Fem de l'acció tutorial del grup un espai de comunicació de l'alumnat basat en el respecte i l'assertivitat.</li> <li>- Disposem d'espais i canals de comunicació adreçats a les famílies.</li> <li>- Disposem de sistemes d'informació i comunicació digitals.</li> <li>- Disposem d'estratègies concretes d'aula per facilitar la comunicació amb les famílies.</li> </ul>	<ul style="list-style-type: none"> <li>- Disposem d'eines, estratègies i mecanismes de comunicació amb l'alumnat per afavorir el seu procés educatiu.</li> <li>- Potenciem les xarxes de suport entre iguals per facilitar la comunicació.</li> </ul>
<b>ESTRUCTURA I GESTIÓ DE RECURSOS</b>	<ul style="list-style-type: none"> <li>- Sensibilitzem el claustre sobre la importància de l'estructura i la gestió dels recursos pel bon clima del centre.</li> <li>- Apliquem criteris pedagògics en la confecció d'horaris que facilitin un bon clima de centre.</li> <li>- Organitzem l'aula en funció de l'alumnat.</li> <li>- Avaluem la repercussió en el clima de centre de l'organització i gestió de centre i ho recollim en la memòria anual de centre.</li> </ul>	<ul style="list-style-type: none"> <li>- Alineem els nostres objectius i actuacions amb els dels projectes comunitaris existents en l'entorn.</li> <li>-</li> </ul>
<b>NORMA</b>	<ul style="list-style-type: none"> <li>- Sensibilitzem el claustre sobre la importància del valor educatiu i participatiu de la norma.</li> <li>- Eduquem en el sentit de la norma.</li> <li>- Elaborar les normes d'aula amb l'alumnat.</li> <li>- Utilitzem estratègies i metodologies que afavoreixin la interiorització i acceptació de la norma.</li> </ul>	<ul style="list-style-type: none"> <li>- Valorem i revisem periòdicament les normes d'aula.</li> </ul>

<b>PARTICIPACIÓ</b>	<ul style="list-style-type: none"> <li>- Potenciem la coresponsabilitat i la participació de tots els membres de la comunitat escolar.</li> <li>- Impliquem les famílies en els projectes educatius i les actuacions de l'entorn.</li> <li>- Utilitzem metodologies que fomentin la participació de l'alumnat.</li> <li>- Preveiem un calendari i espais físics i virtuals per tal de facilitar les reunions de les associacions del centre i els diversos òrgans de participació de la comunitat escolar.</li> <li>- Establim propostes d'actuació específiques per fomentar la participació de les famílies en el centre.</li> </ul>	<ul style="list-style-type: none"> <li>- Estimulem la participació de l'alumnat en el seu propi procés educatiu com, per exemple, en el seguiment i en l'avaluació de les activitats a l'aula.</li> <li>- Promovem les xarxes de centre.</li> </ul>
<b>COEDUCACIÓ</b>	<ul style="list-style-type: none"> <li>- Promovem la participació i la relació de tot l'alumnat de manera igualitària i lliure d'estereotips.</li> <li>- Sensibilitzem el claustre sobre la importància d'una acció educativa que potencii la igualtat d'oportunitats entre nois i noies.</li> <li>- Desenvolupem, en el marc de l'acció tutorial, mesures, estratègies i actuacions per educar l'alumnat en el respecte i la no discriminació per raons de sexe, identitat de gènere, expressió de gènere o per orientació afectivo-sexual.</li> <li>- Implementem els protocols per a la millora de la convivència elaborats pel Departament d'Ensenyament.</li> </ul>	<ul style="list-style-type: none"> <li>- Ens coordinem amb les entitats de l'entorn per promoure la coeducació.</li> <li>- Participem en xarxes de centres que treballen en la coeducació i en la prevenció de la violència masclista o per motius d'orientació afectivosexual, identitat de gènere i expressió de gènere.</li> </ul>

<b>EDUCACIÓ INTERCULTURAL</b>	<ul style="list-style-type: none"> <li>- Recollim l'educació intercultural en els documents del centre.</li> <li>- Potenciem des de l'acció tutorial el reconeixement a la diferència i la diversitat cultural.</li> <li>- Promovem la inclusió a l'aula de tot l'alumnat.</li> <li>- Sensibilitzem el claustre sobre la importància de l'educació intercultural.</li> <li>- Disposem d'estratègies per treballar els valors i elements comuns.</li> </ul>	<ul style="list-style-type: none"> <li>- Ens coordinem amb les entitats de l'entorn del centre per promoure l'educació intercultural.</li> <li>- Avaluem les mesures destinades a fomentar l'educació intercultural i ho recollim en la memòria anual del centre.</li> </ul>
<b>EDUCACIÓ PER LA PAU</b>	<ul style="list-style-type: none"> <li>- Incorporem continguts d'educació per la pau en el currículum de les diverses àrees.</li> <li>- Utilitzem estratègies i metodologies que afavoreixen els valors convivencials.</li> <li>- Establim propostes d'actuació específiques per fomentar l'educació per la pau i els drets humans entre l'alumnat.</li> </ul>	<ul style="list-style-type: none"> <li>- Disposem estratègies concretes per implicar les famílies a través de l'acció tutorial en l'educació per la pau.</li> <li>- Avaluem les mesures destinades a fomentar l'educació per la pau entre la comunitat escolar i ho recollim en la memòria anual del centre.</li> </ul>
<b>EDUCACIÓ SOCIOEMOCIONAL</b>	<ul style="list-style-type: none"> <li>- Establim propostes d'actuació específiques per fomentar els valors de l'educació socioemocional entre l'alumnat.</li> <li>- Recollim en els documents de centre la necessitat de treballar els valors de l'educació socioemocional.</li> <li>- Potenciem la competència comunicativa de l'alumnat.</li> <li>- Desenvolupem, en el marc de l'acció tutorial, mesures i estratègies per educar emocionalment l'alumnat.</li> <li>- Desenvolupem, en el marc de l'acció tutorial, mesures i estratègies per potenciar la competència social en l'alumnat.</li> </ul>	<ul style="list-style-type: none"> <li>- Avaluem les mesures destinades a fomentar l'educació socioemocional entre la comunitat escolar i ho recollim en la memòria anual del centre.</li> </ul>

<b>EDUCAR EN EL RESPECTE</b>	<ul style="list-style-type: none"> <li>- Fomentem una actitud de respecte de l'alumnat envers el professorat i altres professionals del centre.</li> <li>- Promovem accions que potenciïn el coneixement i el respecte envers l'entorn.</li> <li>- Promovem accions i estratègies per afavorir el valor del respecte entre els membres de la comunitat escolar.</li> <li>- Planifiquem activitats amb l'alumnat que fomentin el respecte cap a un mateix.</li> <li>- Planifiquem activitats tutorials que facilitin el respecte entre l'alumnat.</li> </ul>	<ul style="list-style-type: none"> <li>- Avaluem les mesures i actuacions realitzades en el centre per promoure el respecte i ho recollim en la memòria anual.</li> </ul>
<b>EDUCAR EN LA GESTIÓ POSITIVA DELS CONFLICTES</b>	<ul style="list-style-type: none"> <li>- Impliquem les famílies en l'educació en la gestió positiva dels conflictes dels seus fills i filles.</li> <li>- Desenvolupem, en el marc de l'acció tutorial, actuacions concretes per afavorir que els alumnes desenvolupin les competències per conviure i l'educació en la gestió positiva dels conflictes.</li> <li>- Potenciem les xarxes de suport entre l'alumnat per educar la gestió positiva dels conflictes entre iguals.</li> <li>- Estimulem el compromís de l'alumnat amb l'educació en la gestió positiva dels conflictes per fomentar la prevenció a l'aula.</li> <li>- Sensibilitzem el claustre en la necessitat d'educar en la gestió positiva dels conflictes.</li> <li>- Disposem d'activitats i projectes de centre que promouen l'educació en la gestió positiva dels conflictes.</li> <li>- Implementem els protocols d'àmbit convivencial elaborats pel Departament d'Ensenyament.</li> </ul>	<ul style="list-style-type: none"> <li>- Avaluem el funcionament dels processos d'educar en la gestió positiva dels conflictes i del servei de mediació i ho recollim en la memòria anual del centre.</li> <li>- Disposem d'estratègies concretes per a implicar les famílies en l'educació en la gestió positiva dels conflictes en l'àmbit de l'aula.</li> <li>- Disposem d'alumnat format en el programa de mediació escolar en el grup-classe.</li> </ul>

	<ul style="list-style-type: none"> <li>- Fem participar la xarxa de suport entre iguals en l'educació de la gestió positiva dels conflictes.</li> <li>- Recollim i divulguem les bones pràctiques en relació a la gestió positiva dels conflictes i la mediació.</li> </ul>	
<b>EDUCAR EN L'ESFORÇ I LA RESPONSABILITAT</b>	<ul style="list-style-type: none"> <li>- Sensibilitzem el claustre sobre la importància de l'educació en els valors de l'esforç i la responsabilitat i la implicació de la comunitat escolar en els processos educatius.</li> <li>- Utilitzem estratègies i metodologies que afavoreixin l'assumpció del valor de l'esforç i la responsabilitat de l'alumnat.</li> <li>- Desenvolupem, en el marc de l'acció tutorial, mesures, estratègies i actuacions per educar l'alumnat en l'esforç i la responsabilitat.-Desenvolupem en el currículum de les diverses àrees continguts per treballar l'esforç i la responsabilitat.</li> </ul>	<ul style="list-style-type: none"> <li>- Avaluem les mesures destinades a fomentar els valors entre la comunitat escolar i ho recollim en la memòria anual del centre.</li> </ul>
<b>INCLUSIÓ</b>	<ul style="list-style-type: none"> <li>- Sensibilitzem el claustre sobre la necessitat de treballar per una escola inclusiva que doni resposta a la diversitat de tot l'alumnat.</li> <li>- Disposem d'una estructura organitzativa en el centre que afavoreix l'educació inclusiva i l'atenció a la diversitat.</li> <li>- Disposem de materials i recursos que facilitin l'atenció a la diversitat.</li> <li>- Avaluem les mesures destinades a fomentar l'educació inclusiva entre la comunitat escolar i ho recollim en la memòria anual del centre.</li> <li>- Desenvolupem un currículum inclusiu.</li> </ul>	<ul style="list-style-type: none"> <li>- Participem en xarxes de centres que treballen l'educació inclusiva i l'atenció a la diversitat.</li> </ul>

## 4. GRAELLES D'OBJECTIUS

Els temes del Projecte de Convivència es poden desenvolupar seguint aquest quadre de doble entrada:

NIVELL	ÀMBIT		
	AULA	CENTRE	ENTORN
<b>VALORS I ACTITUDS</b>	Coeducació Educació Intercultural Educació per la pau Educació socioemocional Educar en el respecte Educar en l'esforç i la responsabilitat Educar en la gestió positiva dels conflictes Inclusió		
<b>RESOLUCIÓ DE CONFLICTES</b>	Absentisme Conflictes greus Gestió i resolució positiva dels conflictes		
<b>ORGANITZACIÓ DE CENTRE</b>	Acollida Comunicació Estructura i gestió de recursos Norma Participació		

**4.1.**

## **VALORS I ACTITUDS**

## COEDUCACIÓ

**OBJECTIU GENERAL: Fomentar la coeducació a tots els àmbits de la comunitat educativa**

<b>OBJECTIU ESPECÍFIC</b>		Desenvolupar en el marc de l'acció tutorial, mesures, estratègies i actuacions per educar l'alumnat en el respecte i la no discriminació per raons de sexe, d'identitat i expressió de gènere o per orientació afectivosexual			
<b>Actuació</b>		<b>Agents Implicats</b>	<b>Recursos</b>	<b>Temporització</b>	
<b>AULA</b>	Foment de la utilització d'un vocabulari inclusiu i no sexista que doni la mateixa importància a tot l'alumnat.	Mestres Alumnes		Tot el curs	
	Foment de situacions que condueixin a l'alumnat a analitzar situacions de conflicte vinculades a comportaments i actituds de caràcter sexista.	Mestre Alumnes	Equips de convivència al pati.	Tot el curs	
	Ús de la tutoria individualitzada, la tutoria entre iguals i la tutoria de classe per promoure la convivència i el respecte sense discriminació sexista.	Mestre Alumnes	Tutoria individualitzada amb el tutor. Tutoria de classe Equips de convivència al pati.	Tot el curs	

<b>OBJECTIU ESPECÍFIC:</b>		Promoure la participació i la relació de tot l'alumnat de manera igualitària i lliure d'estereotips			
<b>Actuació</b>		<b>Agents Implicats</b>	<b>Recursos</b>	<b>Temporització</b>	
<b>AULA</b>	Foment d'activitats entre l'alumnat que potenciïn relacions igualitàries.	Mestres	Intervencions a l'aula Participació en activitats de centre sense discriminació de gènere	Tot el curs	
	Intervenció ferma per eradicar actituds discriminatòries a l'aula.	Mestres	Observació d'aula, d'esbarjo i comunicació amb el servei de menjador	Tot el curs	
	Establiment de la mateixa relació educativa i foment de tasques i responsabilitats en nois i noies.	Mestres	Càrrecs de tasques rotatius	Tot el curs	



<b>OBJECTIU ESPECÍFIC:</b>	Incorporar la coeducació i la prevenció de la violència masclista o homòfoba als diferents documents de centre
----------------------------	----------------------------------------------------------------------------------------------------------------

<b>Actuació</b>		<b>Agents Implicats</b>	<b>Recursos</b>	<b>Temporització</b>
<b>CENTRE</b>	Incorporació de la importància de la coeducació en l'actualització del PEC	Claustre	Reunions per a l'actualització del PEC. PEC vigent.	En el moment d'actualització del PEC
	Actualització de la carta de compromís incorporant elements que potenciïn l'educació igualitària.	Claustre	Reunions d'elaboració de la carta de compromís. Carta de compromís vigent	Inici de curs
	Incorporació a les NOFC de normes claus que garanteixin el respecte a tothom i la no discriminació per raó de gènere, d'identitat de gènere, d'expressió de gènere o per orientació afectivosexual.	Claustre	Reunions d'elaboració de les NOFC. NOFC vigent	En el moment d'actualització de les NOFC

<b>OBJECTIU ESPECÍFIC:</b>	Sensibilitzar el claustre sobre la importància del treball de la coeducació
----------------------------	-----------------------------------------------------------------------------

<b>Actuació</b>		<b>Agents Implicats</b>	<b>Recursos</b>	<b>Temporització</b>
<b>CENTRE</b>	Foment de claustres per a reflexionar, debatre i organitzar mesures educatives a favor de la igualtat	Equip directiu	Reunions de Claustre PGA	Tot el curs
	Impuls d'actuacions per prevenir situacions de conflicte de caràcter sexista	Claustre	PGA	Tot el curs
	Foment de realització de programes i/o activitats que promoguin la igualtat de gènere	Claustre	PGA	Tot el curs

<b>OBJECTIU ESPECÍFIC:</b>		Coordinar-se amb les entitats de l'entorn per promoure la coeducació		
<b>Actuació</b>		<b>Agents Implicats</b>	<b>Recursos</b>	<b>Temporització</b>
<b>ENTORN</b>	Col·laboració amb el Centre d'Atenció Primària per la realització d'una xerrada informativa sobre sexualitat i diferències de gènere	Equip directiu Infermeres del CAP Tutor/a	Xerrada Debat previ i posterior	Dia de la xerrada
	Col·laboració amb l'UAB en la participació en el programa GRODE (Grup d'investigació, orientació i desenvolupament educatiu) en la realització de sociogrames d'aula per extreure informació sobre les relacions entre iguals i obtenció d'orientacions per corregir possibles situacions de risc.	Grup GRODE Claustre Alumnes	Programa GRODE	Dos cursos

## EDUCACIÓ INTERCULTURAL

**OBJECTIU GENERAL:** Promoure l'educació basada en la igualtat, el respecte a la diversitat i la construcció de la identitat.

**OBJECTIU ESPECÍFIC:** Promoure la comprensió de la diferència i la diversitat cultural

Actuació		Agents Implicats	Recursos	Temporització
<b>AULA</b>	Implementació d'actuacions i activitats del PAT que promoguin el coneixement, acceptació i respecte a l'altre.	Mestres Alumnat	PAT  Des de totes les àrees del Currículum	Tot el curs
	Foment d'activitats de les diferents àrees des d'una perspectiva intercultural.	ED Mestres	PAT PGA Programació d'aula Currículum intercultural	Tot el curs
	Foment d'actuacions que permetin la integració a l'aula de tot l'alumnat.	Mestres Alumnat	PAC PAT	Tot el curs

**OBJECTIU ESPECÍFIC:** Promoure la participació i la relació de tot l'alumnat de manera igualitària i lliure d'estereotips

Actuació		Agents Implicats	Recursos	Temporització
<b>AULA</b>	Plantejament del currículum basat en la interculturalitat.	Mestres	Currículum intercultural  Programació d'aula PAT	Tot el curs
	Elaboració d'estratègies per facilitar el coneixement i respecte de la diversitat.	Mestres	PAT Tutories de classe Grups cooperatius Projectes	Tot el curs

<b>OBJECTIU ESPECÍFIC:</b>	<b>Concretar en diversos documents del centre l'educació intercultural</b>
----------------------------	----------------------------------------------------------------------------

Actuació		Agents Implicats	Recursos	Temporització
CENTRE	Concreció d'actuacions que potencien l'educació intercultural a la PGA.	ED Mestres	PGA	En el moment de l'elaboració del document.
	Incorporació de la visió intercultural al PEC, Pla d'acollida, PAT.	ED	PEC PAC PAT	En el moment de l'elaboració o actualització del document.

<b>OBJECTIU ESPECÍFIC:</b>	<b>Sensibilitzar el claustre sobre la importància del treball de la coeducació</b>
----------------------------	------------------------------------------------------------------------------------

Actuació		Agents Implicats	Recursos	Temporització
CENTRE	Foment d'activitats que recullin la diversitat del centre.	Mestres Alumnat	PGA PAT Aprentatge entre iguals Currículum intercultural	Tot el curs
	Foment de celebracions i festes per a afavorir la diversitat.	Mestres Alumnat	PGA PAT Comissió de festes	Tot el curs

<b>OBJECTIU ESPECÍFIC: Col·laborar amb diverses entitats del nostre entorn per promoure l'educació intercultural</b>				
<b>Actuació</b>		<b>Agents Implicats</b>	<b>Recursos</b>	<b>Temporització</b>
<b>ENTORN</b>	Participació en activitats: - Danses vives, Jocs cooperatius, Jocs Tradicionals, Programa Èxit, Cantània, El País a l'escola, Cicle de cinema dels Drets dels Infants.	ED Mestres Alumnat	Activitats PAE Activitats de dinamització del CRP Formació del professorat Reunions de coordinació	Tot el curs
	Ús social de les instal·lacions del centre educatiu per a activitats esportives i de lleure adreçades a la comunitat.	ED Tropezando con suerte Club de Bàsquet Turó de la Peira	Casal d'estiu Classes de repàs Activitats extraescolars de bàsquet	Tot el curs

## EDUCACIÓ PER LA PAU

**OBJECTIU GENERAL:** Fomentar una cultura de pau i no violència juntament amb valors de bona convivència per millorar el clima escolar

OBJECTIU ESPECÍFIC		Utilitzar estratègies i metodologies a l'aula per afavorir la convivència entre tots i totes			
Actuació		Agents Implicats	Recursos	Temporització	
<b>AULA</b>	Dedicació de les sessions setmanals de tutoria per fomentar el respecte, el diàleg i la cooperació entre els companys i companyes.	Mestre/a tutor/a Alumnat	PAT Tutoria de classe Tutoria individualitzada Padrins lectors	Tot el curs	
	Organització d'aula per tal de fomentar la participació i la democràcia mitjançant càrrecs, tutories d'aula, etc.	Mestre/a tutor/a Alumnat	PAT Tutoria de classe Càrrecs d'aula Normes de classe	Tot el curs	
	Aplicació de metodologies d'aprenentatge cooperatiu.	Mestres Alumnat	PAT Grups cooperatius Grups interactius Projectes Projecte aprenentatge i servei de CS	Tot el curs	

**OBJECTIU ESPECÍFIC:** Incorporar la coeducació i la prevenció de la violència masclista o homòfoba als diferents documents de centre

Actuació		Agents Implicats	Recursos	Temporització	
<b>CENTRE</b>	Participació en la Diada commemorativa de la Pau.	Mestres Alumnat Famílies	PGA Programació d'activitats del Dia de la Pau	30 de gener	

	Inclusió d'activitats que fomentin l'educació per la pau i el coneixement dels drets humans dins de la nostra programació d'aula.	Mestres	PGA PAT Programació d'aula	Tot el curs
	Foment del treball cooperatiu entre els membres de la comunitat escolar.	Mestres Alumnat	Cicles Comissions Grups cooperatius Reunions de pares/mares delegats/des Reunions AMPA Activitats educatives en col·laboració amb les famílies.	Tot el curs

<b>OBJECTIU ESPECÍFIC:</b> Sensibilitzar les famílies en la necessitat d'educar els seus fills i filles en el respecte als drets humans				
<b>Actuació</b>		<b>Agents Implicats</b>	<b>Recursos</b>	<b>Temporització</b>
<b>ENTORN</b>	Organització de trobades amb les famílies per orientar-les en la necessitat de conviure en el respecte comú.	ED Mestres Famílies	Entrevistes Reunions classe Reunions delegats PAC Xerrades informatives	Tot el curs

## SOCIOEMOCIONAL

**OBJECTIU GENERAL:** Fomentar l'educació socioemocional a tots els àmbits de la comunitat educativa

OBJECTIU ESPECÍFIC: Desenvolupar, en el marc de l'acció tutorial, mesures i estratègies per educar emocionalment l'alumnat				
Actuació		Agents Implicats	Recursos	Temporització
<b>AULA</b>	Ús de la tutoria individualitzada, la tutoria entre iguals i la tutoria de classe per treballar aspectes emocionals i afectius.	Mestres Alumnes	Tutoria individualitzada amb el tutor. Tutoria de classe	Tot el curs
	Realització d'activitats que desenvolupen la consciència emocional.	Mestre Alumnes	Activitats de la formació "1,2,3 emociona't!" Maleta de les emocions Recursos Educaixa	Tot el curs

OBJECTIU ESPECÍFIC: Desenvolupar mesures i estratègies per potenciar la competència social en l'alumnat				
Actuació		Agents Implicats	Recursos	Temporització
<b>AULA</b>	Potenciació del treball dels càrrecs de responsabilitat (delegats, delegats mediambientals, encarregats de material, de llista, d'ordre, equips de convivència...)	Mestres Alumnes	Tutories de classe Assemblees mediambientals Equips de convivència...	Tot el curs
	Realització d'activitats per fomentar la interacció emocional positiva.	Alumnes Mestres	Rotllana de vida Celebració d'aniversaris...	Tot el curs



**OBJECTIU ESPECÍFIC:** Formar al claustre en hàbits i estratègies que potenciïn l'educació socioemocional

Actuació		Agents Implicats	Recursos	Temporització
<b>CENTRE</b>	Inclusió en el pla de formació de centre de formacions relacionades amb l'educació socioemocional	Claustre	Formació "1,2,3 Emociona't".	Tot el curs

**OBJECTIU ESPECÍFIC:** Establir propostes d'actuació específiques per fomentar els valors de l'educació socioemocional entre l'alumnat

Actuació		Agents Implicats	Recursos	Temporització
<b>CENTRE</b>	Aprofitament dels espais informals de l'alumnat per realitzar activitats de cohesió de grup i foment de la convivència.	Equip directiu	Activitats esportives Tallers al menjador	Tot el curs
	Foment l'implementació i ús d'un servei de mediació com una forma de treballar continguts d'educació socioemocional.	Claustre	Equips de convivència Delegats	Tot el curs

**OBJECTIU ESPECÍFIC:** Implicar a les famílies en la valoració de la comunicació com a eina per a la millora de les relacions intrapersonals i interpersonals

Actuació		Agents Implicats	Recursos	Temporització
<b>ENTORN</b>	Col·laboració amb el Centre d'Atenció Primària per la realització d'una xerrada informativa sobre sexualitat i diferències de gènere	Equip directiu Infermeres del CAP Tutor/a	Xerrada Debat previ i posterior	Dia de la xerrada

	Col·laboració amb l'UAB en la participació en el programa GRODE (Grup d'investigació, orientació i desenvolupament educatiu) en la realització de sociogrames d'aula per extreure informació sobre les relacions entre iguals i obtenció d'orientacions per corregir possibles situacions de risc.	Grup GRODE Claustre Alumnes	Programa GRODE	Dos cursos
--	----------------------------------------------------------------------------------------------------------------------------------------------------------------------------------------------------------------------------------------------------------------------------------------------------	-----------------------------------	----------------	------------

<b>OBJECTIU ESPECÍFIC:</b>		Coordinar-se amb les entitats esportives, culturals i de lleure de l'entorn escolar per promoure la millora de la competència social i de les relacions interpersonals.		
<b>Actuació</b>		<b>Agents Implicats</b>	<b>Recursos</b>	<b>Temporització</b>
<b>ENTORN</b>	Promoció de la participació i implicació de l'alumnat en les diferents entitats locals, culturals esportives i cíviques.	Equip Directiu AMPA Entitats del barri	Casals d'estiu Activitats extraescolars	Tot el curs
	Coordinació amb la biblioteca municipal per potenciar les capacitats comunicatives (gust per la lectura) i el respecte per la diversitat lingüística.	Claustre Biblioteca	Sortides a la biblioteca de Nou Barris Activitat Conta-Contes	Tot el curs

## EDUCAR EN EL RESPECTE

**OBJECTIU GENERAL:** Fomentar el respecte entre els diversos membres de la comunitat educativa com a base per a la convivència i l'èxit educatiu.

OBJECTIU ESPECÍFIC		Planificar activitats, estratègies i metodologies per afavorir el respecte.		
Actuació		Agents Implicats	Recursos	Temporització
<b>AULA</b>	Foment de l'educació emocional.	ED Mestres Alumnat	PAT PGA Programació d'aula Activitats d'ed. emocional.	Tot el curs
	Potenciació de la figura dels delegats de classe per educar en el valor del respecte.	Mestres tutors Alumnat	PAT Tutoria de classe Reunions Delegats Reunions Delegats Mediambientals	Tot el curs
	Implementació de metodologies de treball cooperatiu.	ED Mestres Alumnat	PAT PGA Grups cooperatius Grups interactius	
	Foment d'activitats interculturals que afavoreixen el respecte entre l'alumnat.	ED Mestres Alumnat	PAT PGA PAC Programació d'aula Tallers Festivals musicals	Tot el curs

**OBJECTIU ESPECÍFIC:** Recollir el valor del respecte en els documents del centre.

Actuació		Agents Implicats	Recursos	Temporització
CENTRE	Concreció de diferents actuacions per fomentar l'educació en el respecte, en el PEC, PGA, NOFC, PAC, PAT. Programació d'aula, carta de compromís,...	ED Claustre	Documents institucionals del centre.	En el moment de l'elaboració del document i/o revisió o actualització del mateix.
	Difusió dels documents a tota la comunitat educativa.	ED Claustre CE Web del centre	Documents institucionals del centre. Web del centre	En Claustres i CE específics per a fer difusió de cada document. Tot el curs

**OBJECTIU ESPECÍFIC:** Promoure accions i estratègies per potenciar el respecte entre els membres de la comunitat escolar.

Actuació		Agents Implicats	Recursos	Temporització
CENTRE	Foment de claustres per a reflexionar, debatre i organitzar mesures educatives a favor de la igualtat	Equip directiu	Reunions de Claustre PGA	Tot el curs
	Impuls d'actuacions per prevenir situacions de conflicte de caràcter sexista	Claustre	PGA	Tot el curs
	Foment de realització de programes i/o activitats que promoguin la igualtat de gènere	Claustre	PGA	Tot el curs

**OBJECTIU ESPECÍFIC:** Promoure accions i estratègies per potenciar el respecte cap els espais físics del centre i del seu entorn.

Actuació		Agents Implicats	Recursos	Temporització
ENTORN	Implementació de normes de convivència que permetin tenir cura i un bon manteniment de les instal·lacions i de l'entorn proper.	ED Claustre Alumnat Famílies	NOFC	Tot el curs
	Foment de la participació de l'alumnat en activitats que promoguin el valor del respecte i el compromís cívic.	ED Claustre Alumnat Famílies	Comissió Mediambiental Equips de convivència PAT PGA	Tot el curs

**OBJECTIU ESPECÍFIC:** Sensibilitzar les famílies en la necessitat d'educar els seus fills en el respecte

Actuació		Agents Implicats	Recursos	Temporització
ENTORN	Planificació i organització d'activitats adreçades a les famílies o de col·laboració amb elles que fomentin la bona relació i el respecte mutu.	ED Claustre Alumnat Famílies Consell Escolar AMPA	PGA Reunions pares delegats. Reunions AMPA	Tot el curs
	Planificació i organització d'activitats adreçades a les famílies o de col·laboració amb elles que promoguin la cura per l'entorn i el compromís cívic.	ED Claustre Alumnat Famílies Consell Escolar AMPA		Tot el curs

## EDUCAR EN L'ESFORÇ I LA RESPONSABILITAT

**OBJECTIU GENERAL:** Fomentar la capacitat d'esforç i l'assumpció de responsabilitats en l'alumnat com a eines bàsiques per a millorar el seu procés d'aprenentatge.

OBJECTIU ESPECÍFIC		Potenciar, a través de l'acció tutorial, l'educació en l'esforç i la responsabilitat.		
Actuació		Agents Implicats	Recursos	Temporització
<b>AULA</b>	Establiment de càrrecs a l'aula i la figura del delegat de classe per potenciar el sentit de la responsabilitat entre l'alumnat.	Mestre/a tutor/a Alumnat	Tutories de classe Càrrecs d'aula Delegat de classe PAT	Tot el curs
	Foment de l'esforç personal a través de les tasques escolars (realització de les feines, planificació de l'estudi...)	Mestre/a tutor/a Alumnat	Control de tasques escolars. Difusió dels objectius a assolir. Ús de l'agenda	Tot el curs

OBJECTIU ESPECÍFIC:		Treballar l'esforç i la responsabilitat des de les diverses àrees del currículum		
Actuació		Agents Implicats	Recursos	Temporització
<b>AULA</b>	Establiment d'hàbits, rutines de treball i estudi.	Mestres Alumnat	PAT Reunions de coordinació de mestres Programació d'aula	Tot el curs
	Utilització de metodologies d'aprenentatge entre iguals i treball cooperatiu.	Mestres Alumnat	PAT Programació d'aula	Tot el curs

<b>OBJECTIU ESPECÍFIC:</b>	Recollir en els documents del centre l'educació en l'esforç i la responsabilitat
----------------------------	----------------------------------------------------------------------------------

Actuació		Agents Implicats	Recursos	Temporització
<b>CENTRE</b>	Inclusió d'activitats que promoguin el valor de l'esforç i la responsabilitat en la PGA, PAC i PAT.	Equip Directiu Mestres	PGA, PAC, PAT Programació d'aula	En el moment d'elaboració i/o actualització del document.
	Incidència en els deures o responsabilitats per garantir els drets de tothom recollits en les NOFC.	Equip Directiu Mestres	NOFC	En el moment d'elaboració i/o actualització del document.
	Incorporació dels valors de l'esforç i la responsabilitat en el PEC com a elements claus.	Equip Directiu Mestres	PEC	En el moment d'elaboració i/o actualització del document.

<b>OBJECTIU ESPECÍFIC:</b>	Establir propostes d'actuació específiques per fomentar el valor de l'esforç, la responsabilitat el compromís
----------------------------	---------------------------------------------------------------------------------------------------------------

Actuació		Agents Implicats	Recursos	Temporització
<b>CENTRE</b>	Foment del compromís de l'alumnat en l'organització i gestió d'activitats del centre.	Mestres Alumnat	PAT	
	Implicació de l'alumnat i de tota la comunitat educativa en actuacions que comportin un compromís cívic i de l'entorn.	Mestres Alumnat	Comissió convivència Equips convivència Comissió Mediambiental Equip Mediambiental Escola + sostenible	
	Programació d'activitats de servei comunitari.	ED Mestres	PAT PGA Projecte d'aprenentatge i servei de Cicle Superior.	

<b>OBJECTIU ESPECÍFIC:</b>		<b>Sensibilitzar a les famílies en la necessitat d'educar els seus fills en el valor de l'esforç i la responsabilitat.</b>		
<b>Actuació</b>		<b>Agents Implicats</b>	<b>Recursos</b>	<b>Temporització</b>
<b>ENTORN</b>	Difusió a les famílies de la importància que té en el nostre projecte educatiu els valors de l'esforç i la responsabilitat.	Equip directiu Mestres Famílies	PEC Carta de compromís Reunions de classe Entrevistes	Tot el curs
	Organització de xerrades i/o activitats amb les famílies que potenciïn els valors de l'esforç i la responsabilitat.	AMPA Pares/ mares delegats Equip Directiu Mestres	PGA Xerrades a les famílies Activitats de dinamització amb les famílies. Activitats col·laboratives entre famílies i alumnat. Grups interactius	Tot el curs



## EDUCAR EN LA GESTIÓ POSITIVA DELS CONFLICTES

**OBJECTIU GENERAL:** Fomentar l'educació en la gestió positiva dels conflictes

**OBJECTIU ESPECÍFIC:** Desenvolupar, en el marc de l'acció tutorial, actuacions concretes per afavorir que els alumnes desenvolupin les competències per conèixer i educar en la gestió positiva dels conflictes.

Actuació		Agents Implicats	Recursos	Temporització
<b>AULA</b>	Foment del diàleg entre ells i vers els altres. Foment de la participació dels alumnes a les normes d'aula.	Mestres Alumnat	Tutories de classe Xerrades – debat PAT	Durant el curs
	Revisió de les relacions d'aula per evitar situacions d'abús i exclusió.	Mestres Alumnat	Tutories de classe Curtmetratges PAT	Durant el curs
	Foment de l'escolta activa i el diàleg per resoldre de manera positiva els conflictes.	Mestres Alumnat	Tutories de classe PAT	Durant el curs

**OBJECTIU ESPECÍFIC:** Utilitzar estratègies i metodologies d'aula que afavoreixin l'educació en la gestió positiva dels conflictes

Actuació		Agents Implicats	Recursos	Temporització
<b>AULA</b>	Organització del grup-classe de manera que afavoreixi les relacions entre els alumnes i la cohesió de grup.	Mestres Alumnat	Teatre Autoavaluació Treball de recerca	Durant el curs
	Implicació dels alumnes en treballs cooperatius.	Mestres Alumnat	Grups cooperatius	Durant el curs

<b>OBJECTIU ESPECÍFIC:</b>		Sensibilitzar el claustre en la necessitat d'educar en la gestió positiva dels conflictes		
<b>Actuació</b>		<b>Agents Implicats</b>	<b>Recursos</b>	<b>Temporització</b>
<b>CENTRE</b>	Anàlisi dels conflictes que es donen al centre i reflexió per millorar la gestió positiva dels mateixos.	Claustre	Claustres pedagògics i debats educatius	Tot el curs

<b>OBJECTIU ESPECÍFIC:</b>		Disposar d'activitats i projectes de centre que promoguin l'educació en la gestió positiva dels conflictes.		
<b>Actuació</b>		<b>Agents Implicats</b>	<b>Recursos</b>	<b>Temporització</b>
<b>CENTRE</b>	Foment del treball cooperatiu entre professorat i alumnat, així com crear un clima de convivència en dates senyalades (drets infants, dia de la Pau, ...)	Professorat Alumnat	Comissions Celebració de festes, dia de la Pau, etc...	Durant el curs
	Celebració de dates senyalades per potenciar l'educació en la gestió positiva dels conflictes.	Professorat Alumnat	Celebració de festes, dia de la Pau, etc...	Durant el curs
	Impuls d'actuacions on l'alumnat fa el paper de mediador.	Professorat Alumnat	Equips de convivència	Durant el curs

<b>OBJECTIU ESPECÍFIC:</b>		Implicar les famílies en l'educació per la gestió positiva dels seus fills i filles.		
<b>Actuació</b>		<b>Agents Implicats</b>	<b>Recursos</b>	<b>Temporització</b>
<b>ENTORN</b>	Utilització de la carta de compromís educatiu per promoure la coresponsabilitat de les famílies en l'educació de la gestió dels conflictes.	Mestres Famílies Alumnat	Tallers Xerrades Carta compromís	Durant el curs
	Implicació de les famílies a les activitats escolars orientades a la resolució de conflictes.	Mestres Famílies	Tallers Xerrades	Durant el curs

## INCLUSIÓ

**OBJECTIU GENERAL:** Oferir igualtat d'oportunitats per potenciar la participació de tot l'alumnat

**OBJECTIU ESPECÍFIC:** Desenvolupar mesures, estratègies i actuacions per educar l'alumnat en el respecte a la diversitat i la inclusió.

Actuació		Agents Implicats	Recursos	Temporització
<b>AULA</b>	Foment d'activitats de cohesió de grup a l'aula.	Mestres Alumnat	PAT	Tot el curs
	Establiment de les sessions de tutoria com a espais de diàlegs sobre el respecte a la diferència i a la diversitat.	Tutor/a Alumnat	Horaris específics de tutoria classe	Tot el curs
	Implementació de la tutoria individualitzada.	Tutor/a Alumnat	PAT	Tot el curs

**OBJECTIU ESPECÍFIC:** Desenvolupar mesures, estratègies i actuacions per educar a la comunitat educativa en el respecte a la diversitat i la inclusió.

Actuació		Agents Implicats	Recursos	Temporització
<b>CENTRE</b>	Programació d'actuacions específiques de sensibilització per implicar a tota la comunitat en una escola inclusiva.	Mestres Alumnat Famílies	PEC PGA PAC PAT Reunions famílies Xerrades EAP	Tot el curs
	Incorporació dels valors de l'escola inclusiva en els documents institucionals del centre.	Equip Directiu Mestres	PEC PGA PAC PAT NOFC	Tot el curs
	Previsió de mesures organitzatives per atendre les necessitats educatives de tot l'alumnat .	Equip Directiu Mestres	PGA Horaris Suport de vetlladora Plans Individualitzats	Tot el curs

<b>OBJECTIU ESPECÍFIC: Dur a terme actuacions concretes de foment de l'educació inclusiva</b>				
<b>Actuació</b>		<b>Agents Implicats</b>	<b>Recursos</b>	<b>Temporització</b>
<b>ENTORN</b>	Coordinació amb els serveis educatius i sanitaris en relació amb l'alumnat amb necessitats educatives especials.	Equip Directiu Mestres EAP	CAD Comissió Social Serveis Socials /Serveis sanitaris	Tot el curs

**OBJECTIU GENERAL: Potenciar el desenvolupament de les competències socioemocionals com element essencial per a la formació integral de l'alumnat.**

<b>Actuació</b>		<b>Agents Implicats</b>	<b>Recursos</b>	<b>Temporització</b>
<b>AULA</b>	Anàlisi de les valoracions i/o observacions d'aula dels aspectes rellevants de la competència socioemocional i detectar-ne possibles mancances o problemes.	Mestres Comissió de convivència	Observacions d'aula PAT / Tutoria individualitzada Sociogrames	Tot el curs

<b>OBJECTIU ESPECÍFIC: Desenvolupar mesures, estratègies i actuacions per educar a la comunitat educativa en el respecte i la diversitat i la inclusió.</b>				
<b>Actuació</b>		<b>Agents Implicats</b>	<b>Recursos</b>	<b>Temporització</b>
<b>CENTRE</b>	Aplicació de mesures i actuacions destinades a fomentar l'educació socioemocional en el centre.	Equip Directiu/ Mestres Famílies / Alumnat	PGA PAT /Programació d'aula	Tot el curs
	Inclusió en la MA de la valoració de les actuacions realitzades, fent propostes de millora per a la PGA.	Equip Directiu / Mestres Comissió de Convivència	MA PGA	En l'elaboració de la MA i la PGA.

<b>Actuació</b>		<b>Agents Implicats</b>	<b>Recursos</b>	<b>Temporització</b>
<b>ENTORN</b>	Difusió de les activitats relacionades amb el treball de la competència socioemocional tant a les famílies com als agents externs implicats en el dia a dia de l'escola.	Equip Directiu/ Mestres EAP / Agents externs Famílies Agents externs	Reunions de pares/mares delegats/des Reunions famílies CAD /Comissió Social	Tot el curs

**4.2.**

## **RESOLUCIÓ DE CONFLICTES**

## ABSENTISME

**OBJECTIU GENERAL:** Prevenir i detectar l'absentisme escolar de l'alumnat i intervenir per combatre'l.

**OBJECTIU ESPECÍFIC:** Treballar la prevenció de l'absentisme utilitzant mecanismes pel registre de les faltes d'assistència a classe i estimulant el compromís de l'alumnat.

Actuació		Agents Implicats	Recursos	Temporització
<b>AULA</b>	Utilització diària del registre d'assistència del mestre.	Mestres	Registre d'assistència del mestre.	Tot el curs
	Ús de l'agenda escolar com a mitjà de comunicació i justificació de les absències de l'alumnat.	Mestres Alumnat Famílies	Agenda escolar	Tot el curs
	Foment del sentit de pertinença al centre de l'alumnat per afavorir l'assistència.	Mestres Alumnat	Acció tutorial Activitats del PAT	Tot el curs

**OBJECTIU ESPECÍFIC:** Disposar de mecanismes per a la prevenció, detecció i intervenció sobre absentisme

Actuació		Agents Implicats	Recursos	Temporització
<b>CENTRE</b>	Contacte directe i immediat amb les famílies en detectar possible cas d'absentisme i recordar l'obligació de l'assistència.	Equip Directiu Famílies Mestres	Entrevista individual. Mitjans comunicació família/escola (telèfon, e-mail, agenda)	En el moment de produir-se aquest fet.
	Coordinació amb l'equip docent i amb serveis socials, si s'escau, per traslladar el tema de l'absentisme.		Claustres, cicles Comissió social.	En el moment de produir-se aquest fet.
	Difusió a les famílies del protocol a seguir en diferents circumstàncies d'absència justificada (ex. desplaçament familiar).		Document de desplaçament familiar.	A les reunions d'inici de curs.

<b>OBJECTIU ESPECÍFIC:</b>		Fer coordinacions amb altres organismes (S. Socials) i traspasar la informació a l'Administració pública sobre l'absentisme.		
<b>Actuació</b>		<b>Agents Implicats</b>	<b>Recursos</b>	<b>Temporització</b>
<b>ENTORN</b>	Difusió i seguiment dels casos d'absentisme a la comissió social.	Mestres Equip Directiu	Comissió social	Sempre que sigui necessari.
	Traspàs periòdic sobre absentisme a l'Administració Pública.	ConSORCI		Amb la periodicitat determinada pel Consorci.

## CONFLICTES GREUS

<b>OBJECTIU GENERAL:</b>	<b>Fer particip a tota la comunitat escolaren la prevenció dels conflictes greus i que tingui coneixement de les mesures davant els conflictes greus.</b>
--------------------------	-----------------------------------------------------------------------------------------------------------------------------------------------------------

<b>OBJECTIU ESPECÍFIC</b>		Treballar amb l'alumnat la prevenció i gestió positiva de conflictes a l'aula i l'ús d'estratègies concretes per la resolució positiva dels mateixos.			
<b>Actuació</b>		<b>Agents Implicats</b>	<b>Recursos</b>	<b>Temporització</b>	
<b>AULA</b>	Difusió a l'alumnat de les Normes d'organització i funcionament de centre i les conseqüències previstes pel seu incompliment.	Mestres Alumnat	NOFC Hores de tutoria de classe	Inici de curs	
	Actuació abans que l'acumulació de diversos conflictes lleus esdevingui un conflicte greu.	Mestres Alumnat	Equips de convivència Tutories de classe Tutoria entre iguals Tutoria individualitzada	Tot el curs	

<b>OBJECTIU ESPECÍFIC:</b>		Recollir en el NOFC una normativa clara i eficient referent a les faltes greus i fer-ne difusió			
<b>Actuació</b>		<b>Agents Implicats</b>	<b>Recursos</b>	<b>Temporització</b>	
<b>CENTRE</b>	Actualització de l'apartat de les NOFC referent a les faltes greus.	Claustre	Reunions d'actualització de les NOFC	En el moment d'actualització de les NOFC.	
	Difusió de les NOFC entre tots els membres de la comunitat escolar.	Equip directiu Claustre CE Famílies	Reunions de claustre Consell escolar Web del centre NOFC	Tot el curs	



<b>OBJECTIU ESPECÍFIC:</b> Fer coordinacions amb altres organismes (S. Socials) i traspasar la informació a l'Administració pública sobre l'absentisme.				
<b>Actuació</b>		<b>Agents Implicats</b>	<b>Recursos</b>	<b>Temporització</b>
<b>ENTORN</b>	Assignació del personal per vigilar l'esbarjo, les entrades i sortides i altres espais del centre.	Coordinadores Cap d'estudis	Horaris mestres Horaris alumnes Reunions coordinació	Inici de curs
	Implicació de l'alumnat en la detecció de possibles conflictes.	Mestres Alumnat	Equips de convivència Tutories de classe Tutoria individualitzada Tutoria entre iguals	Tot el curs

<b>OBJECTIU ESPECÍFIC:</b> Implicar a les famílies en la gestió i resolució dels conflictes greus amb l'alumnat				
<b>Actuació</b>		<b>Agents Implicats</b>	<b>Recursos</b>	<b>Temporització</b>
<b>ENTORN</b>	Comunicació ràpida a les famílies d'alumnes implicats en algun conflicte greu i fer-les copartíceps de l'aplicació de mesures provisionals.	Mestres Equip directiu Famílies	NOFC Carta de compromís Entrevistes amb les famílies.	Tot el curs
	Comunicació a les famílies dels alumnes implicats en algun conflicte greu dels seus drets i deures referents a les mesures preses.	Equip directiu	Entrevista amb les famílies Carta de compromís NOFC	Tot el curs

<b>OBJECTIU ESPECÍFIC:</b>		Coordinar-nos amb l'administració local i altres agents territorials per dur a terme actuacions concretes per combatre i prevenir situacions de risc i conflictes externs.		
<b>Actuació</b>		<b>Agents Implicats</b>	<b>Recursos</b>	<b>Temporització</b>
<b>ENTORN</b>	Comunicació ràpida de qualsevol fet que pugui ser constitutiu de delictes o falta perseguible penalment.	Equip directiu Administració Pública Mossos d'esquadra	Conversa telefònica Informe als mossos Aplicatiu de maltractament greu.	En el moment de produir-se el conflicte greu.
	Sensibilització de l'alumnat sobre l'assetjament, el ciberassetjament i el correcte ús de les noves tecnologies per prevenir possibles conflictes greus d'aquest caire.	Mestres Mossos d'esquadra Alumnat	Xerrades amb els mossos d'esquadra. Debats Tallers	Tot el curs

## GESTIÓ I RESOLUCIÓ POSITIVA CONFLICTES GREUS

<b>OBJECTIU GENERAL:</b>	<b>Crear un clima escolar i de relació entre totes les persones de l'escola que afavoreixi el respecte mutu, el benestar, l'entesa i la voluntat de col·laboració com a bases per a l'aprenentatge competencial.</b>
--------------------------	----------------------------------------------------------------------------------------------------------------------------------------------------------------------------------------------------------------------

<b>OBJECTIU ESPECÍFIC</b>		Treballar amb l'alumnat la prevenció i gestió positiva de conflictes a l'aula i l'ús d'estratègies concretes per la resolució positiva dels mateixos.		
Actuació		Agents Implicats	Recursos	Temporització
<b>AULA</b>	Diàleg amb l'alumnat a les estones de tutoria i sempre que es produeixi un conflicte.	Alumnat implicat Mestres	Franges d'acció tutorial a l'horari dels alumnes. PAT	Al llarg de tot el curs
	Intercanvi d'informació entre tot el professorat que hagi viscut el conflicte i coordinació de les actuacions a dur a terme.	Mestres Alumnat	PAT	Al llarg de tot el curs
	Ús de l'estratègia de mediació de conflictes entre iguals a l'hora de l'esbarjo i de l'espai del menjador.	Alumnat	PAT Equips de convivència	Al llarg de tot el curs

<b>OBJECTIU ESPECÍFIC:</b>		Resoldre els conflictes que apareguin al centre donant a la convivència la importància adequada.		
Actuació		Agents Implicats	Recursos	Temporització
<b>CENTRE</b>	Concreció en els documents institucionals de diferents estratègies de gestió positiva dels conflictes.	Equip Directiu Mestres	Documents institucionals del centre (NOFC, PAT)	Durant tot el curs
	Aplicació de protocols de detecció i intervenció per fer front a les conductes disruptives i els conflictes lleus.	Equip Directiu Mestres	PAT NOFC Plans Individualitzats	Durant tot el curs

<b>OBJECTIU ESPECÍFIC:</b>		Implicar les famílies en la gestió i resolució positiva de conflictes lleus dels seus alumnes. : Implicar les famílies en la gestió i resolució positiva de conflictes lleus dels seus alumnes.		
<b>Actuació</b>		<b>Agents Implicats</b>	<b>Recursos</b>	<b>Temporització</b>
<b>ENTORN</b>	Coordinació amb les famílies dels alumnes implicats en tot el seguiment del conflicte i l'aplicació de les mesures correctores.	Equip Directiu Mestres Famílies	Reunions amb les famílies NOFC	En el moment que succeeixi el conflicte lleu
	Elaboració i implementació del Projecte de Convivència del centre.	Comissió de convivència	Projecte de Convivència	Tot el curs

**4.3.**

## **ORGANITZACIÓ DEL CENTRE**

## ACOLLIDA

**OBJECTIU GENERAL:** Fomentar l'acollida com un factor fonamental i com a procés continu.

**OBJECTIU ESPECÍFIC**    Aplicar estratègies concretes d'aula per afavorir l'acollida de l'alumnat.

Actuació		Agents Implicats	Recursos	Temporització
<b>AULA</b>	Realització a l'aula d'activitats prèvies a l'arribada d'un nou alumne/a per facilitar el coneixement i millorar-ne la rebuda.	Tutor	PAC PAT Programació d'aula Tutories de classe	Dies abans de la incorporació del nou alumnat.
	Previsió del dia d'incorporació del nou alumne/a per tal que sigui el tutor del seu grup qui faci l'acollida.	ED	PAC PAT	Dies abans de la incorporació del nou alumnat.
	Previsió d'activitats a realitzar el dia de la incorporació del nou alumne/a que faciliti la seva participació i integració en el grup-classe.	Tutor	PAC PAT Programació d'aula Tutories de classe Treball cooperatiu Materials específics per l'alumnat nouvingut.	Primer dia d'incorporació del nou alumnat.
	Realització de metodologies de treball cooperatiu i d'aprenentatge entre iguals en les diferents àrees per potenciar la interrelació i la integració escolar.	Tutor Mestres Alumnat	PAC PAT Programació d'aula Tutories de classe Treball cooperatiu Materials específics per l'alumnat nouvingut.	Primer dia d'incorporació del nou alumnat i sempre que sigui possible.

**OBJECTIU ESPECÍFIC:** Incorporar la coeducació i la prevenció de la violència masclista o homòfoba als diferents documents de centre

Actuació		Agents Implicats	Recursos	Temporització
CENTRE	Implementació del PAC dels nous alumnes.	ED Mestres Alumnat Famílies	PAC	Tot el curs
	Realització d'entrevistes prèvies amb les família i el nou alumnat.	ED Mestres Alumnat Famílies	PAC Entrevistes famílies PGA	En el moment de la incorporació a l'escola del nou alumnat
	Traspàs de la informació recollida al mestre tutor del nou alumne/a i amb tot l'equip docent.	ED Mestres	Reunions equip docent PAC	En el moment de la incorporació a l'escola del nou alumnat
	Organització de l'acollida de les noves famílies: jornades de portes obertes (reunió, visita de l'escola, elaboració dossiers informatius, etc.)	ED Mestres	Reunions informatives Entrevistes famílies PAC	Tot el curs Període de preinscripció
	Realització d'actuacions amb els centres adscrits (IES).	ED Mestres Alumnat	Reunions de coordinació Visites als IES adscrits Tallers als IES adscrits	Tot el curs

<b>OBJECTIU ESPECÍFIC:</b>		Acompanyar les famílies en el coneixement de l'entorn proper.		
<b>Actuació</b>		<b>Agents Implicats</b>	<b>Recursos</b>	<b>Temporització</b>
<b>ENTORN</b>	Orientació a les famílies i l'alumnat sobre activitats de lleure de l'entorn.	ED Mestres Famílies Alumnat	Reunions famílies Circulars informatives	Tot el curs

<b>OBJECTIU ESPECÍFIC:</b>		Acompanyar les famílies en el coneixement de l'entorn proper.		
<b>Actuació</b>		<b>Agents Implicats</b>	<b>Recursos</b>	<b>Temporització</b>
<b>ENTORN</b>	Utilització dels recursos de l'entorn per millorar el procés d'acollida: assistents socials, treballadors socials, psicopedagogs, etc.	ED Mestres Serveis Socials EAP	Tallers Xerrades PAC PGA Reunions de coordinació	Tot el curs
	Difusió als mestres que s'incorporen al centre dels recursos del nostre entorn proper: CRP, biblioteca, serveis socials...	ED Mestres CRP Serveis Socials	Reunions d'equip docent	En el moment d'incorporació dels nous mestres



## COMUNICACIÓ

<b>OBJECTIU GENERAL:</b>	<b>Millorar el sistema d'actuacions i canals de comunicació del nostre centre amb l'objectiu de compartir la responsabilitat educativa i el bon funcionament del centre.</b>
--------------------------	------------------------------------------------------------------------------------------------------------------------------------------------------------------------------

<b>OBJECTIU ESPECÍFIC</b>		Potenciar l'acció tutorial per aconseguir un canal de comunicació de l'alumnat basat en el respecte i la confiança.		
<b>Actuació</b>		<b>Agents Implicats</b>	<b>Recursos</b>	<b>Temporització</b>
<b>AULA</b>	Foment de les tutories de classe o Assemblees com a espai primordial de comunicació.	Mestres Alumnat	Tutories de classe	Tot el curs
	Ús de la tutoria individualitzada com a espai de comunicació personal de confiança.	Mestre/a tutor/a Alumnat	Tutoria individual	Tot el curs

<b>OBJECTIU ESPECÍFIC</b>		Utilitzar mecanismes de comunicació amb l'alumnat i les famílies per afavorir el seu procés educatiu		
<b>Actuació</b>		<b>Agents Implicats</b>	<b>Recursos</b>	<b>Temporització</b>
<b>AULA</b>	Ús de l'agenda com a vehicle de comunicació i seguiment.	Mestres Alumnat Famílies	Agenda	Tot el curs
	Lliurament d'informes d'avaluació i seguiment de l'alumnat.	Mestres Famílies	Informe de notes trimestrals	A finals de cada trimestre
	Realització de reunions i entrevistes amb les famílies per compartir el procés educatiu dels seus fills/es.	Mestres Famílies	Reunions de classe Entrevistes personals amb les famílies.	Inici de curs Al llarg del curs

<b>OBJECTIU ESPECÍFIC:</b>	Reflectir en la documentació del centre els diferents canals de comunicació utilitzats
----------------------------	----------------------------------------------------------------------------------------

Actuació		Agents Implicats	Recursos	Temporització
CENTRE	Concreció de les diferents actuacions per impulsar la comunicació i l'intercanvi d'informació entre els membres de la comunitat educativa en el PEC, PGA, NOFC, carta de compromís, Pla d'acollida i Pla d'acció tutorial.	ED Claustre	Documents institucionals del centre	En el moment de l'elaboració del document i/o revisió o actualització del mateix
	Difusió dels documents a tota la comunitat educativa.	Claustre Consell Escolar Web del centre	Documents institucionals del centre Web del centre	En Claustres i Consells Escolars específics per a fer difusió de cada document Tot el curs

<b>OBJECTIU ESPECÍFIC:</b>	Garantir espais de comunicació entre tots els agents de la comunitat educativa
----------------------------	--------------------------------------------------------------------------------

Actuació		Agents Implicats	Recursos	Temporització
CENTRE	Foment de les reunions amb les famílies com a espai de comunicació que permeti expressar-se i rebre informació.	Mestres Famílies	Reunions classe Reunions pares/mares delegats/des Entrevistes famílies	Tot el curs
	Impuls de diferents estratègies organitzatives de reunió del professorat com a espai efectiu i d'aprenentatge.	Mestres	Comissions Equip de treball Claustre Cicles	Tot el curs
	Utilització de l'aplicació "Dinantia" per tal de millorar la comunicació amb les famílies.	Mestres Famílies	Aplicació mòbil "Dinantia"	Tot el curs

<b>OBJECTIU ESPECÍFIC:</b>		Establir espais i canals de comunicació adreçats a les famílies, amb altres centres i amb les administracions locals		
<b>Actuació</b>		<b>Agents Implicats</b>	<b>Recursos</b>	<b>Temporització</b>
<b>ENTORN</b>	Foment de la comunicació amb l'AMPA i les famílies a través de reunions i de la utilització de l'aplicació de mòbil "Dinantia."	Equip Directiu Mestres Famílies AMPA	Reunions AMPA Reunions pares/mares delegats "Dinantia"	Tot el curs
	Impuls del web de l'escola per garantir una millor difusió i comunicació amb l'entorn.	Mestres Famílies	Web de l'escola	Tot el curs
	Inscripció i participació en xarxes pel canvi per compartir i intercanviar experiències i pràctiques educatives.	Equip impulsor	Reunions "Xarxes pel canvi"	Tot el curs
	Planificació de jornades de portes obertes i realització d'activitats conjuntes amb altres centres del voltant (IES adscrits- Llars d'infants).	Equip Directiu Mestres Alumnat IES adscrits	Jornades de portes obertes Programa "Èxit" Programa "Salvem una vida" Activitat "Hi havia una vegada"	Tot el curs En el moment de la preinscripció

## ESTRUCTURA I GESTIÓ DELS RECURSOS

<b>OBJECTIU GENERAL:</b>	<b>Aconseguir una estructura organitzativa eficient amb la finalitat de garantir un bon clima de centre.</b>
--------------------------	--------------------------------------------------------------------------------------------------------------

<b>OBJECTIU ESPECÍFIC</b>		Establir una estructura organitzativa i de gestió de l'aula eficient que afavoreixi les relacions positives.			
<b>Actuació</b>		<b>Agents Implicats</b>	<b>Recursos</b>	<b>Temporització</b>	
<b>AULA</b>	Organització de l'aula en funció de l'alumnat i dels mètodes d'aprenentatge que fem.	Mestres Alumnat	Sociogrames Grups cooperatius Grups interactius Tutoria entre iguals Dinàmiques de grup	Tot el curs	
	Gestió de l'aula a través de les tutories de classe o Assemblees.	Mestre/a tutor/a Alumnat	Càrrecs de classe Delegats Normes de classe Equips convivència Equips mediambiental	Tot el curs	
	Coordinació de l'equip docent per a unificar metodologies de treball, organització i gestió de l'aula.	Mestres	Claustres Comissions Cicles Equips de treball	Tot el curs	

<b>OBJECTIU ESPECÍFIC:</b>		Recollir en els documents del centre estratègies organitzatives que afavoreixin el clima de centre.			
<b>Actuació</b>		<b>Agents Implicats</b>	<b>Recursos</b>		<b>Temporització</b>
<b>CENTRE</b>	Concreció de criteris, estratègies i actuacions organitzatives i de gestió dels recursos del centre, en els nostres documents institucionals.	Equip Directiu Mestres	PdD PAC PGA PEC NOFC	PAT MA	En el moment d'elaboració del document.

<b>OBJECTIU ESPECÍFIC:</b>		Afavorir la bona organització del centre per aconseguir un millor funcionament.			
<b>Actuació</b>		<b>Agents Implicats</b>	<b>Recursos</b>		<b>Temporització</b>
<b>CENTRE</b>	Foment d'espais i mecanismes de coordinació dels recursos humans.	Equip Directiu	Treball cooperatiu de mestres. Cicles Comissions Equips de treball		Tot el curs
	Organització dels horaris que facilitin un bon clima de centre.	Equip Directiu	Horaris (temp) PGA Tutories classe Tutories individuals Aules (espai)		Inici del curs
	Avaluació de l'organització i gestió del centre.	Equip Directiu	MA		Final de curs

<b>OBJECTIU ESPECÍFIC:</b>		Implicar les famílies en el funcionament del centre		
<b>Actuació</b>		<b>Agents Implicats</b>	<b>Recursos</b>	<b>Temporització</b>
<b>ENTORN</b>	Planificació conjuntament amb l'AMPA i els pares/mares delegats de classe d'actuacions per promoure la participació de les famílies en el funcionament del centre.	Equip Directiu AMPA Pares/mares delegats	CE Reunions amb l'AMPA Reunions amb delegats Comissió mixta de convivència Comissió de menjador Comissió de festes	Tot el curs

## NORMA

<b>OBJECTIU GENERAL:</b>	Assumir les normes de l'escola com a instrument regulador de la convivència
--------------------------	-----------------------------------------------------------------------------

<b>OBJECTIU ESPECÍFIC</b>		Conèixer, aplicar i interioritzar les normes de l'escola		
<b>Actuació</b>		<b>Agents Implicats</b>	<b>Recursos</b>	<b>Temporització</b>
<b>AULA</b>	Elaboració de les normes d'aula amb l'alumnat.	Mestres Alumnat	Tutoria de classe Normativa vigent	Inici de curs
	Responsabilització de l'alumnat en l'acompliment de les normes.	Alumnat Mestres	Delegats de classe Càrrecs Equips de convivència	Tot el curs

<b>OBJECTIU ESPECÍFIC:</b>		Recollir en els documents del centre la concreció de les normes de convivència		
<b>Actuació</b>		<b>Agents Implicats</b>	<b>Recursos</b>	<b>Temporització</b>
<b>CENTRE</b>	Concreció de les normes de convivència clares i compartides a les NOFC i a la carta de compromís.	Claustre	Reunions de comissions NOFC Carta de compromís	Inici de curs
	Concreció d'activitats que fomentin el valor de les normes en el PAT.	Claustre	Reunions de comissions PAT	Inici de curs

<b>OBJECTIU ESPECÍFIC:</b>		Difondre les normes de convivència a tota la comunitat educativa		
<b>Actuació</b>		<b>Agents Implicats</b>	<b>Recursos</b>	<b>Temporització</b>
<b>CENTRE</b>	Difusió a través de la web de l'escola de les normes.	Coordinadora d'informàtica Equip directiu	Web NOFC	Inici de curs

	Establiment d'un protocol d'intervenció per al compliment de les normes.	Equip directiu	NOFC PAT	Inici de curs
--	--------------------------------------------------------------------------	----------------	-------------	---------------

<b>OBJECTIU ESPECÍFIC:</b> Implicar a les famílies en la gestió de la norma				
<b>Actuació</b>		<b>Agents Implicats</b>	<b>Recursos</b>	<b>Temporització</b>
<b>ENTORN</b>	Foment de la participació de les famílies en la comissió de convivència del Consell escolar.	Claustre Famílies	Consell escolar Comissió de convivència	Tot el curs
	Responsabilització de les famílies en l'aplicació de les normes reflectides a la carta de compromís.	Famílies Claustre	Carta de compromís	Tot el curs



## PARTICIPACIÓ

<b>OBJECTIU GENERAL:</b>	<b>Fomentar la participació de tots els membres de la comunitat educativa en el projecte d'escola.</b>
--------------------------	--------------------------------------------------------------------------------------------------------

<b>OBJECTIU ESPECÍFIC</b>		Disposar d'estratègies i metodologies que facilitin la participació de l'alumnat en la gestió de l'aula i en el seu procés educatiu.			
		<b>Actuació</b>	<b>Agents Implicats</b>	<b>Recursos</b>	<b>Temporització</b>
<b>AULA</b>		Foment de la participació de l'alumnat mitjançant les tutories de classe	Mestre/a tutor/a	Tutories de classe PAT	Tot el curs
		Aplicació de metodologies que afavoreixin la participació de tot l'alumnat.	Mestres Alumnat	PAT Grups cooperatius Projectes Grups reduïts Aprentatge entre iguals	Tot el curs
		Foment d'activitats d'autoavaluació de l'alumnat.	Mestres Alumnat	Fitxes d'autoavaluació Tutories individualitzades PAT	Tot el curs

<b>OBJECTIU ESPECÍFIC:</b>		Establir estratègies que facilitin la participació de la comunitat educativa.			
		<b>Actuació</b>	<b>Agents Implicats</b>	<b>Recursos</b>	<b>Temporització</b>
<b>CENTRE</b>		Concreció dels canals de participació de la comunitat escolar en els diferents documents institucionals de l'escola.	Equip Directiu Mestres	PEC PGA NOFC PAC PAT Carta de compromís	En el moment de l'elaboració dels documents i/o en la revisió i actualització dels mateixos

	Foment d'actuacions per potenciar la participació de tot el professorat.	Equip Directiu	Claustres Equips de treball Comissions	Tot el curs
	Foment d'actuacions per potenciar la participació de tot l'alumnat.	Equip Directiu Mestres Alumnat	PAT Delegats de classe Delegats mediambientals Equips de convivència Programació d'aula Participació en celebracions de l'escola	Tot el curs
	Foment d'actuacions per potenciar la participació de totes les famílies.	Equip Directiu Famílies	Reunions pares/mares delegats/des Reunions AMPA Activitats en col·laboració amb les famílies. Web de l'escola	Tot el curs

<b>OBJECTIU ESPECÍFIC:</b>		Establir espais i canals de comunicació adreçats a les famílies, amb altres centres i amb les administracions locals		
	<b>Actuació</b>	<b>Agents Implicats</b>	<b>Recursos</b>	<b>Temporització</b>
<b>ENTORN</b>	Participació en projectes intercentres	Equip Directiu Mestres Alumnat Centres de l'entorn	Programa Èxit, Salvem una vida Intercanvi d'anglès Cantània Jocs cooperatius Jocs Tradicionals Danses vives	Tot el curs

	Coordinació amb altres centres per compartir experiències	Equip impulsor Mestres	Xarxes pel canvi Tenim la paraula	Tot el curs
	Coordinació amb associacions i entitats de lleure i esport de l'entorn per donar a conèixer el nostre centre	Equip Directiu Club de bàsquet Turó de la Peira Associació Tropezando con suerte	Ús social del nostre centre pel desenvolupament d'activitats esportives i lúdiques ( bàsquet i Casal d'estiu)	Tot el curs

**5.**

## **AVALUACIÓ**

OBJECTIU GENERAL	OBJECTIUS ESPECÍFICS	INDICADORS
<b>1. Assegurar i garantir la participació, la implicació i el compromís de tota la comunitat escolar.</b>	<b>1.1.</b> Constituir i dinamitzar la comissió de Convivència.	<b>1.1.1.</b> Existència de la comissió de convivència. <b>1.1.2.</b> Nombre de reunions/periodicitat de la comissió de convivència.
	<b>1.2.</b> Optimització dels recursos (humans, temporals, espaials) orientats a facilitar la convivència i el bon clima en el centre.	<b>1.2.1.</b> Nombre d'actuacions realitzades sobre la gestió dels recursos (reflectides a la Memòria Anual), respecte les actuacions previstes a inici de curs (PGA).
<b>2. Ajudar cada alumne a relacionar-se amb si mateix, amb els altres i amb el món.</b>	<b>2.1.</b> Fomentar l'educació socioemocional a tots els àmbits de la comunitat educativa.	<b>2.1.1.</b> Grau d'aplicació del PAT: relació d'activitats socioemocionals dins del currículum. <b>2.1.2.</b> Grau d'aplicació del PAT: relació d'actuacions a nivell tutorial que promoguin l'educació emocional. <b>2.1.3.</b> Inclusió en el Pla de formació de centre de formacions relacionades en l'educació socioemocional.
	<b>2.2.</b> Fomentar la capacitat d'esforç i l'assumpció de responsabilitats en l'alumnat com a eines bàsiques per a millorar el seu procés d'aprenentatge.	<b>2.2.1.</b> Relació d'actuacions que potenciïn la capacitat de l'esforç i la responsabilitat. <b>2.2.2.</b> Concreció de metodologies d'aprenentatge entre iguals i treball cooperatiu al PAT i a les programacions d'aula.

		<b>2.2.3.</b> Inclusió de l'educació en l'esforç i la responsabilitat en els diferents documents institucionals.
	<b>2.3.</b> Assumir les normes de l'escola com a instrument regulador de la convivència.	<b>2.3.1.</b> Concreció de les normes de convivència en els documents del centre: NOFC i PAT. <b>2.3.2.</b> Grau d'acompliment de les normes per part de l'alumnat.
<b>3. Potenciar l'equitat i el respecte a la diversitat de l'alumnat en un marc de valors compartits.</b>	<b>3.1.</b> Oferir igualtat d'oportunitats per potenciar la participació de tot l'alumnat.	<b>3.1.1.</b> Relació d'activitats que afavoreixin el respecte a la diferència i a la diversitat. <b>3.1.2.</b> Concreció d'actuacions de sensibilització a tota la comunitat educativa en una escola inclusiva. <b>3.1.3.</b> Inclusió dels valors de l'escola inclusiva en els documents institucionals del centre.
	<b>3.2.</b> Promoure l'educació basada en la igualtat, el respecte a la diversitat i la construcció de la identitat.	<b>3.2.1.</b> Grau d'aplicació del PAT: relació d'activitats de les diferents àrees des d'una perspectiva intercultural. <b>3.2.2.</b> Grau d'aplicació del PAT: relació d'actuacions que promoguin el coneixement, acceptació i respecte a l'altre. <b>3.2.3.</b> Inclusió de la visió intercultural als diferents documents institucionals.
	<b>3.3.</b> Prevenir i detectar l'absentisme escolar de l'alumnat i intervenir per combatre'l.	<b>3.3.1.</b> Aplicació d'actuacions que fomentin el sentit de pertinença al centre i afavoreixin a la prevenció de l'absentisme.

		<p><b>3.3.2.</b> Aplicació de protocols d'intervenció en cas d'absentisme.</p> <p><b>3.3.3.</b> Índex d'absentisme de l'alumnat.</p>
<p><b>4. Fomentar la mediació escolar i la cultura del diàleg com a eina bàsica en la gestió del conflicte.</b></p>	<p><b>4.1.</b> Fomentar l'educació en la gestió positiva dels conflictes.</p>	<p><b>4.1.1.</b> Grau d'aplicació del PAT: relació d'actuacions que afavoreixin la gestió positiva dels conflictes.</p> <p><b>4.1.2.</b> Nombre de conflictes resoltos a través de la gestió positiva.</p> <p><b>4.1.3.</b> Relació d'actuacions de sensibilització envers la gestió positiva dels conflictes al Claustre.</p> <p><b>4.1.4.</b> Registre d'activitats en col·laboració amb les famílies realitzades envers la gestió positiva dels conflictes.</p>
<p><b>5. Fomentar una cultura de la pau i la no-violència, juntament amb els valors que fan possible preservar i enriquir la vida de totes les persones.</b></p>	<p><b>5.1.</b> Fomentar una cultura de pau i no violència juntament amb valors de bona convivència per millorar el clima escolar</p>	<p><b>5.1.1.</b> Registre d'activitats curriculars envers la pau i la no violència.</p> <p><b>5.1.2.</b> Inclusió d'estratègies i metodologies d'aula que afavoreixin la convivència, el respecte i el diàleg.</p>
	<p><b>5.2.</b> Aconseguir una estructura organitzativa eficient amb la finalitat de garantir un bon clima de centre.</p>	<p><b>5.2.1.</b> Existència d'una gestió d'aula eficient que afavoreixi les relacions positives.</p> <p><b>5.2.2.</b> Existència d'una estructura organitzativa que permeti un millor funcionament.</p>
	<p><b>5.3.</b> Fomentar la participació de tots els membres de la comunitat educativa</p>	<p><b>5.3.1.</b> Existència de canals de participació de la comunitat educativa.</p>

	en el projecte d'escola.	<b>5.3.2.</b> Grau de participació dels diferents membres de la comunitat educativa.
	<b>5.4.</b> Millorar el sistema d'actuacions i canals de comunicació del nostre centre amb l'objectiu de compartir la responsabilitat educativa i el bon funcionament del centre.	<b>5.4.1.</b> Existència de canals de comunicació que afavoreixin al bon funcionament del centre. <b>5.4.2.</b> Índex de millora del funcionament d'aquests canals de comunicació. <b>5.4.3.</b> Relació d'actuacions realitzades de comunicació externa entre escola i l'entorn.



El seguiment i l'avaluació del Projecte de Convivència correspondrà a la Direcció del centre amb la col·laboració de la Comissió de Convivència, el Claustre i el suport del Consell Escolar.

La comissió de convivència, depenent del Consell Escolar del centre, està formada per :

- L'equip Directiu
- Dos representant de les famílies
- Dos representants del claustre de professorat

El grup de persones que formen aquesta comissió és detallat en l'acta del consell escolar corresponent i les seves decisions i acords consten, també, en les actes del consell escolar.

L'avaluació del Projecte de Convivència es realitzarà a partir dels indicadors d'avaluació elaborats per a cada objectiu específic. El seguiment de les mesures que configuren el Projecte de Convivència i que es recullen anualment en la PGA es duran a terme a partir dels indicadors elaborats sobre les mesures.

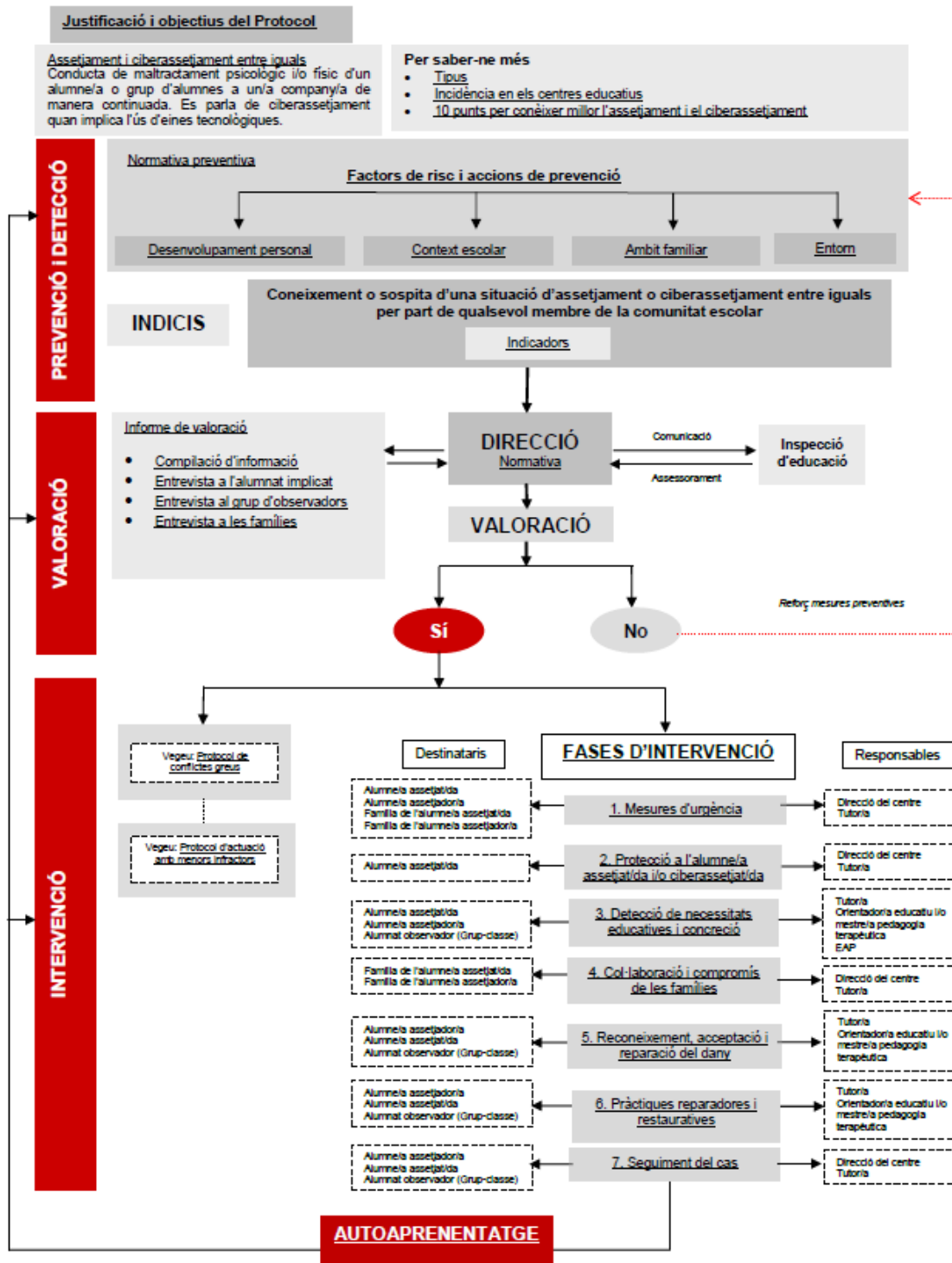
L'actuació de seguiment que es realitzarà es basarà en:

- Una valoració sobre el grau de coneixement i de difusió d'aquest projecte en els diferents estaments de la comunitat educativa.
- Una valoració de la utilitat i eficàcia d'aquest projecte de convivència.
- Una anàlisi de les situacions conflictives que han esdevingut durant el curs escolar.
- Un recull de propostes i recomanacions per avançar en la millora del clima de convivència escolar.

# 7. PROTOCOLS

## 7.1

### PROTOCOL DE PREVENIÓ, DETECCIÓ I INTERVENCIÓ DAVANT L'ASSETJAMENT I EL CIBERASSETJAMENT ENTRE IGUALS

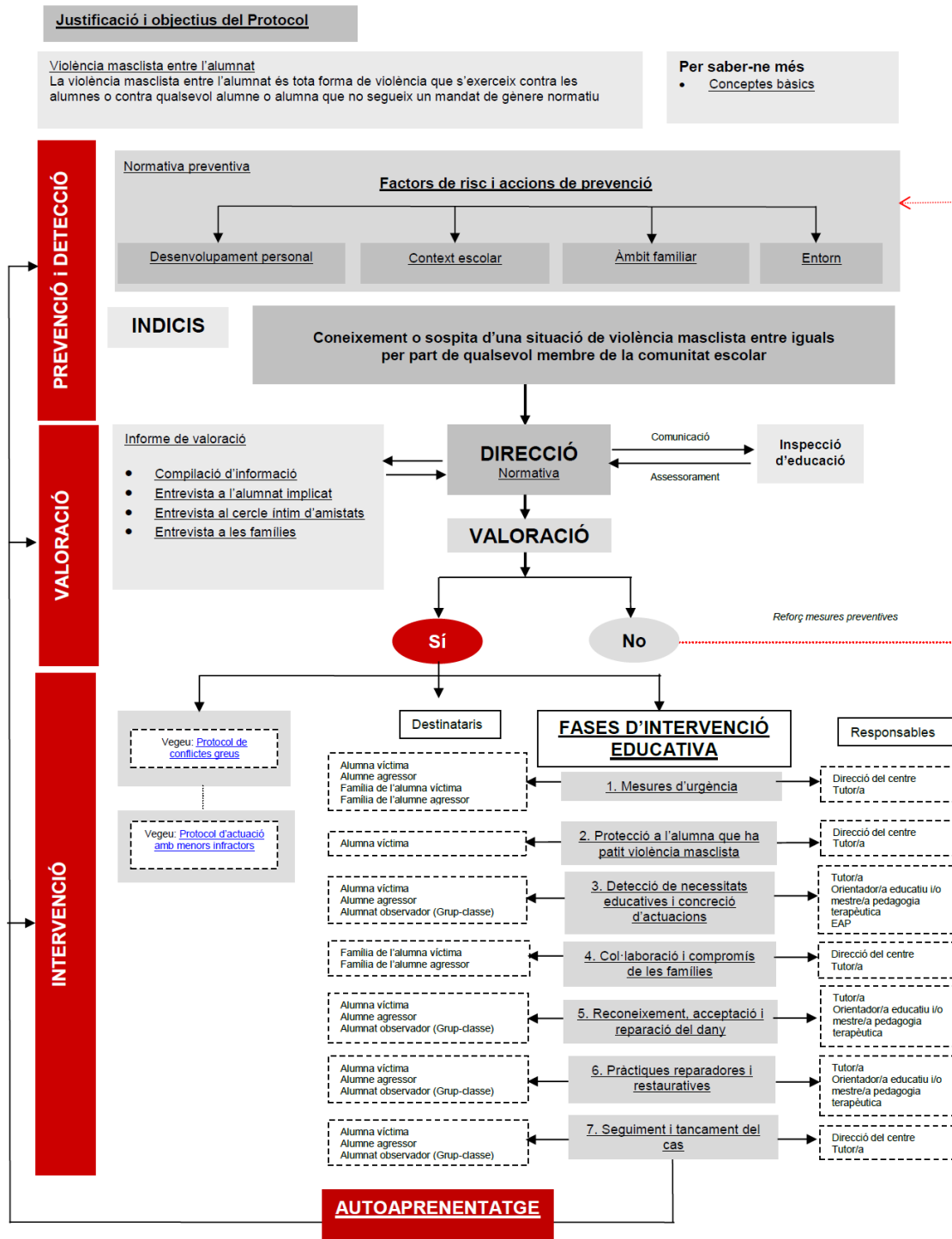


Nota: els subratllats són enllaços que obren documents o pàgines d'internet

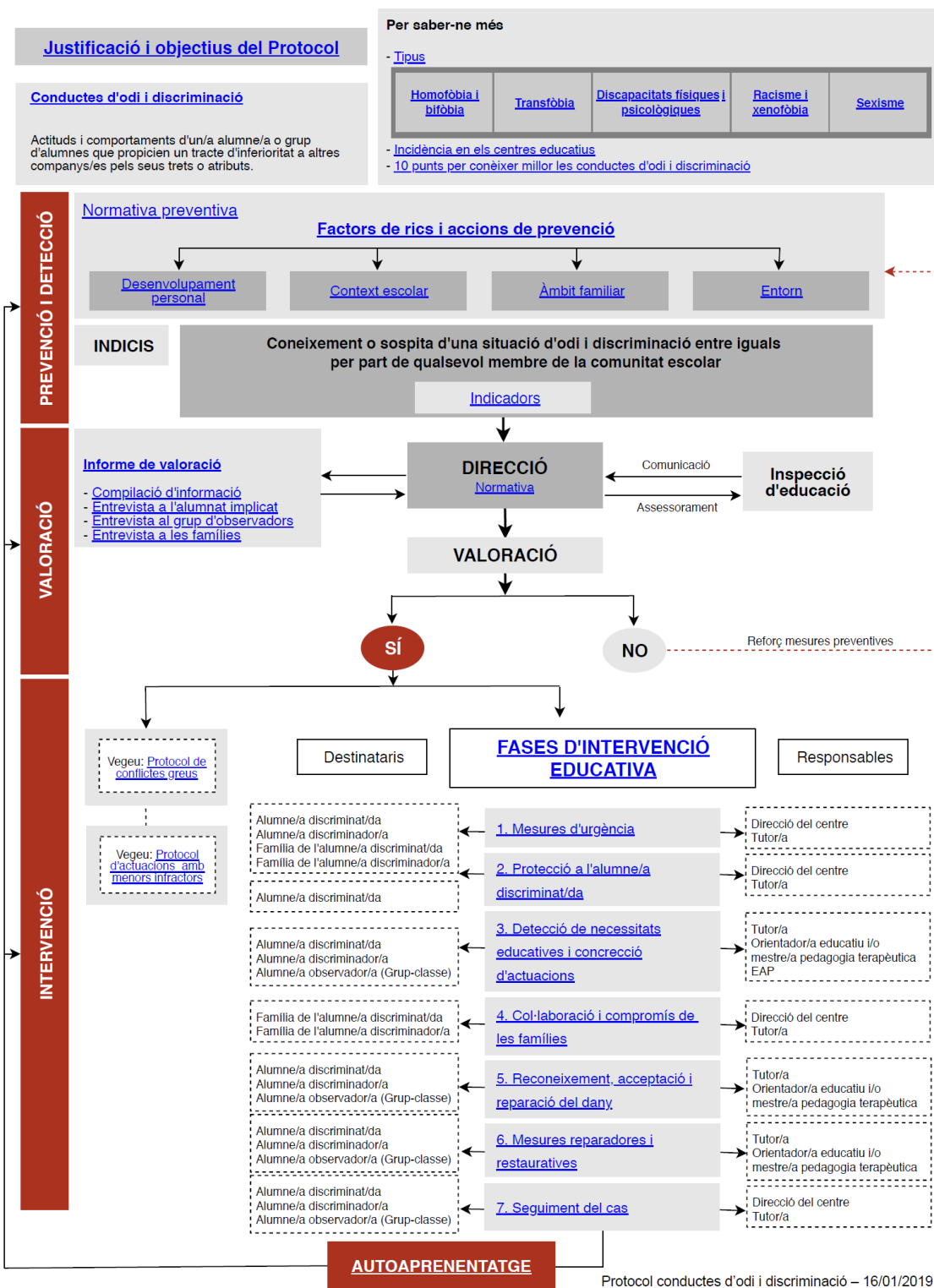
Protocol assetjament i ciberassetjament - 28/07/2019

[Enllaç al protocol](#)

## PROTOCOL DE PREVENCIÓ, DETECCIÓ I INTERVENCIÓ DAVANT LA VIOLÈNCIA MASCLISTA ENTRE L'ALUMNAT



PROTOCOL DE PREVENCIÓ, DETECCIÓ I INTERVENCIÓ DAVANT CONDUCTES D'ODI I DISCRIMINACIÓ



[Enllaç al protocol](#)

### PROTOCOL D'INTERVENCIÓ EN CAS DE CONFLICTE GREU

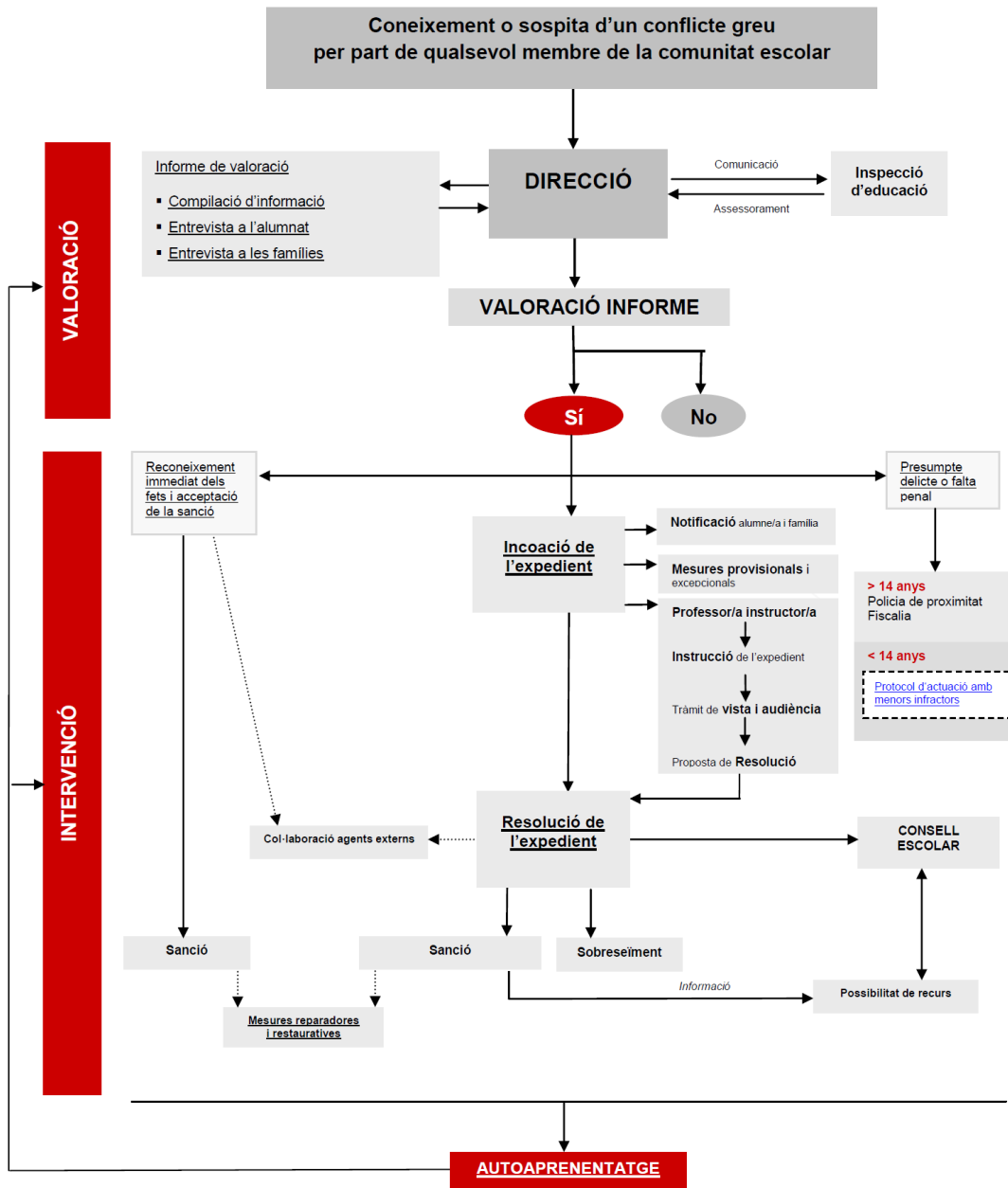
**Justificació i objectius del Protocol**

**Conflictes greus**

Són les conductes tipificades en l'article 37.1 de la Llei 12/2009 del 10 de juliol d'educació i que perjudiquen greument la convivència escolar.

**Per saber-ne més**

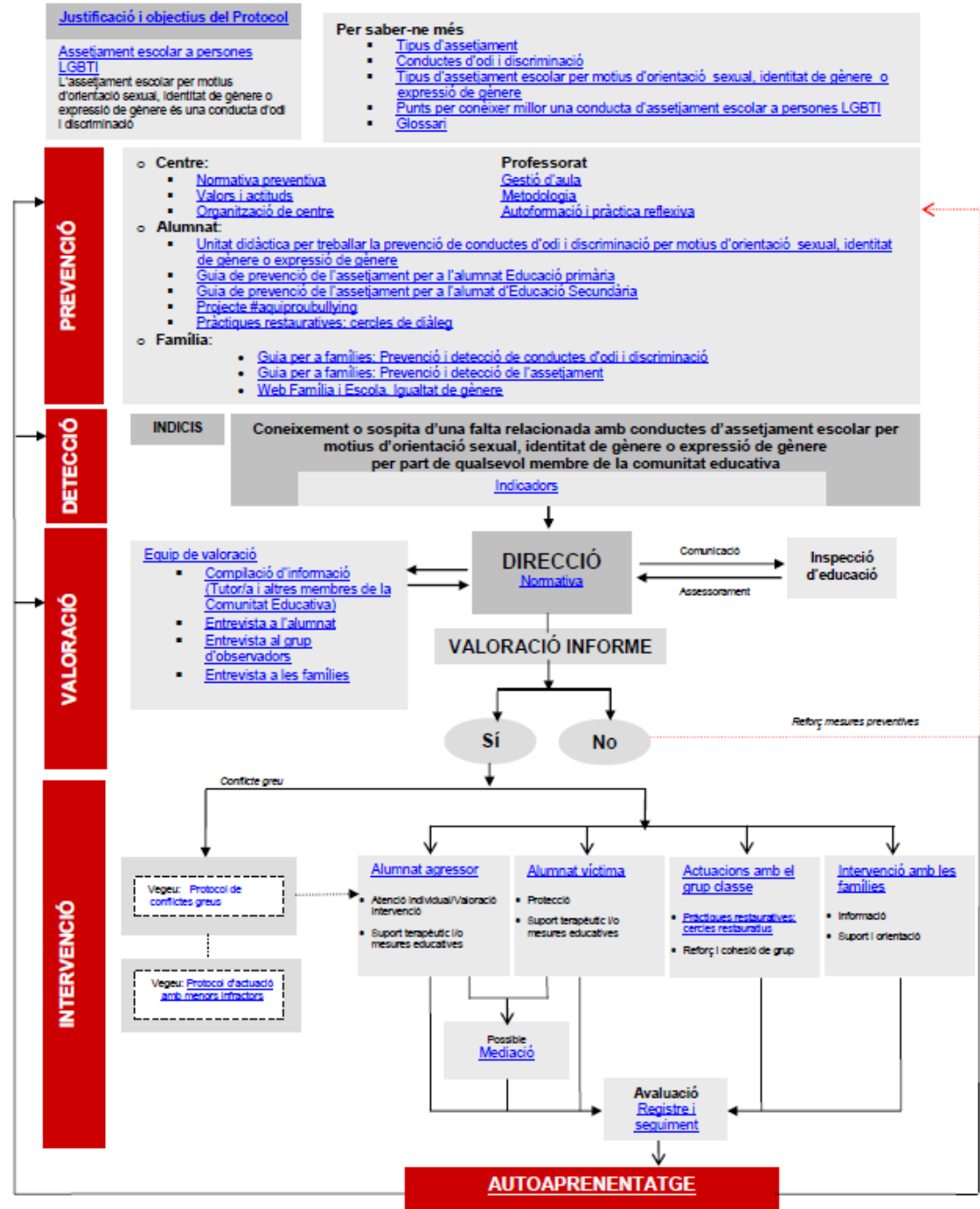
- Incidència en els centres educatius



[Enllaç al protocol](#)

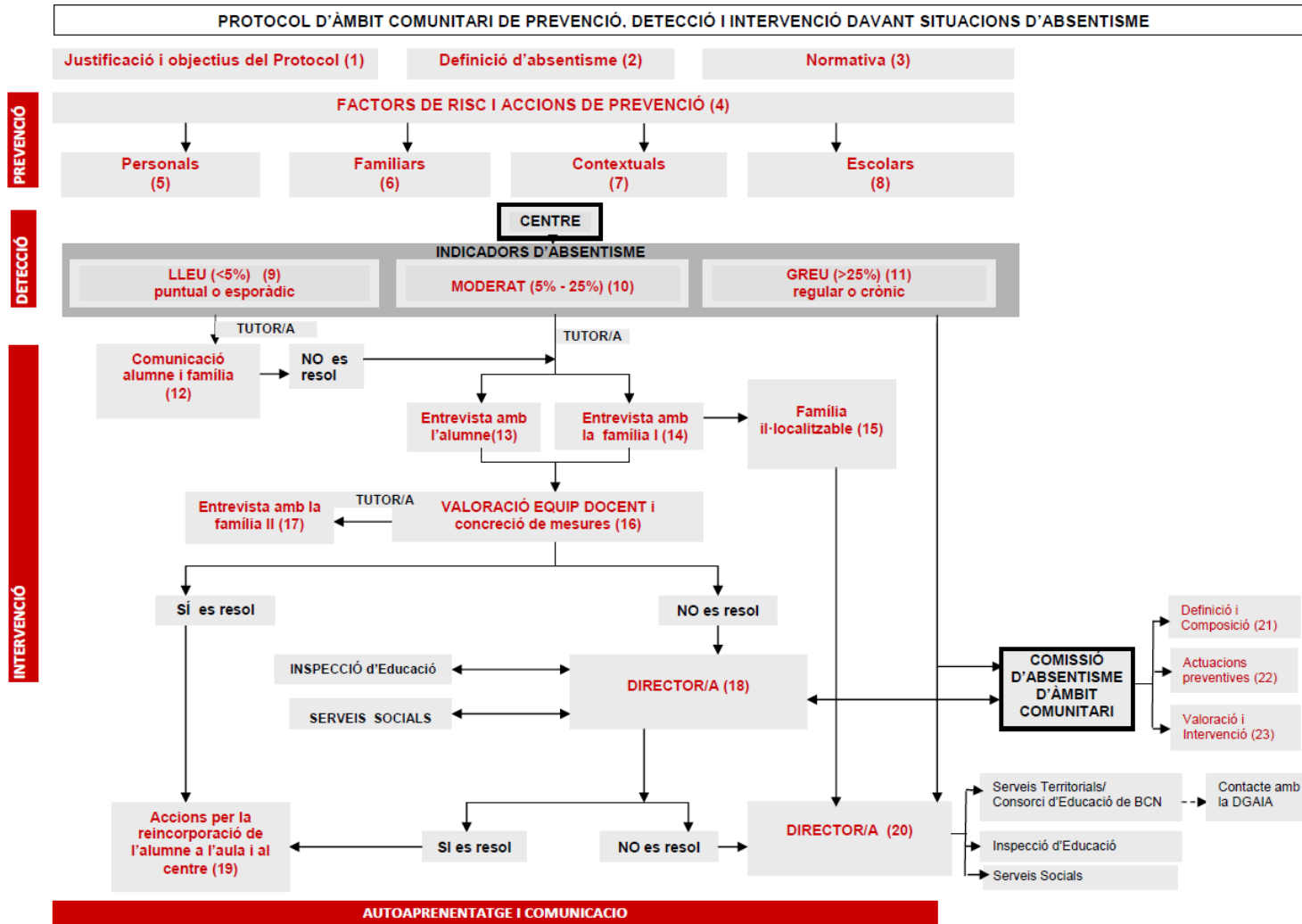
**PROTOCOL DE PREVENIÓ, DETECCIÓ I INTERVENCIÓ ENFRONT L'ASSETJAMENT ESCOLAR A PERSONES LGBTI** (elaborat per instància del Parlament de Catalunya en compliment de la *Moció 101/XI* aprovada el 09.03.2017)

Aquest protocol està basat en els continguts del Protocol de prevenció, detecció i intervenció enfront situacions d'odi i discriminació, i del Protocol de prevenció, detecció i intervenció enfront l'assetjament entre iguals.



[Enllaç protocol](#)

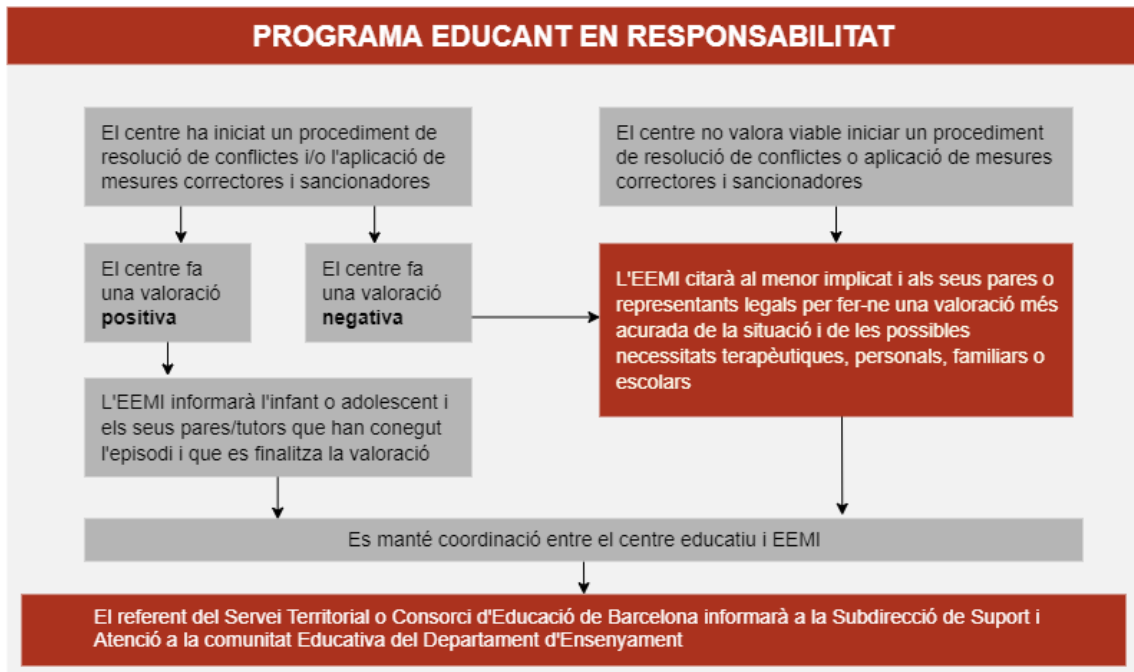
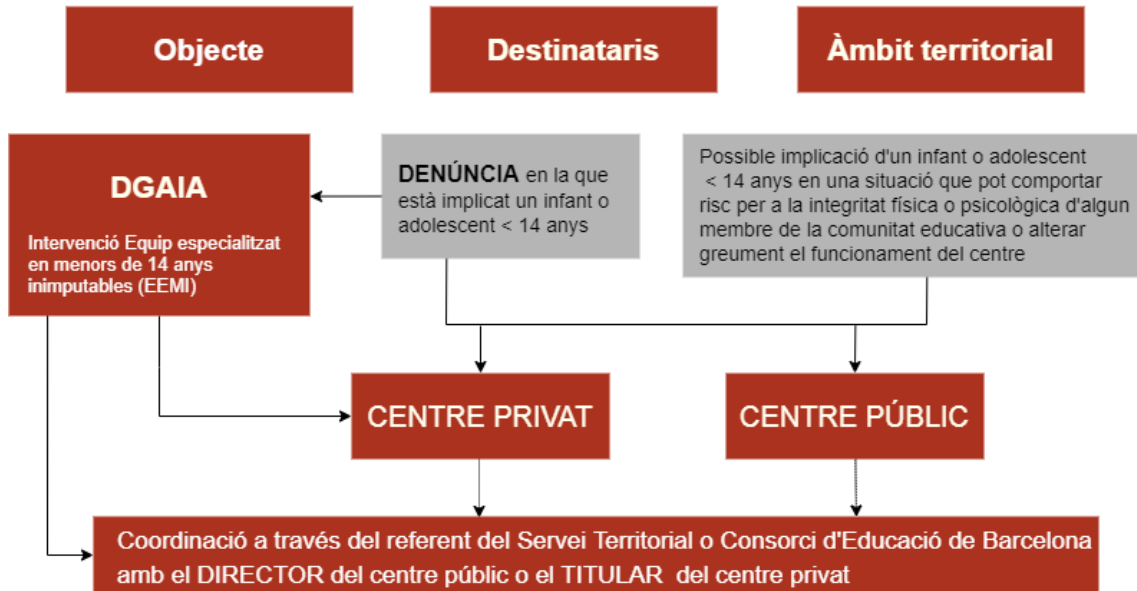
7.6



[Enllaç protocol](#)

7.7

**PROTOCOL D'ACTUACIÓ AMB MENORS DE CATORZE ANYS EN SITUACIONS DE CONFLICTE O COMISSIÓ D'UNA INFRACCIÓ PENAL**



[Enllaç protocol](#)



## PROTOCOL D'ACTUACIÓ ENTRE ELS DEPARTAMENTS DE TREBALL, AFERS SOCIALS I FAMÍLIES I D'EDUCACIÓ DE PREVENCIÓ, DETECCIÓ, NOTIFICACIÓ, DERIVACIÓ I COORDINACIÓ DE LES SITUACIONS DE MALTRACTAMENT INFANTIL I ADOLESCENT EN L'ÀMBIT EDUCATIU

**Introducció i objectius**

**Maltractament infantil i adolescent**

Situació en què un infant o adolescent és objecte de violència, física o psíquica, sexual i/o emocional, o privació dels seus drets i del seu benestar, per acció, omissió o tracte negligent, no accidental, que priva a l'infant o l'adolescent dels seus drets i del seu benestar, que amenaça o interfereix el seu ordenat desenvolupament físic, psíquic o social i els autors del qual poden ser persones, institucions o la pròpia societat (Extret del Protocol marc d'actuacions contra el maltractament a infants i adolescents de Catalunya - 2017)

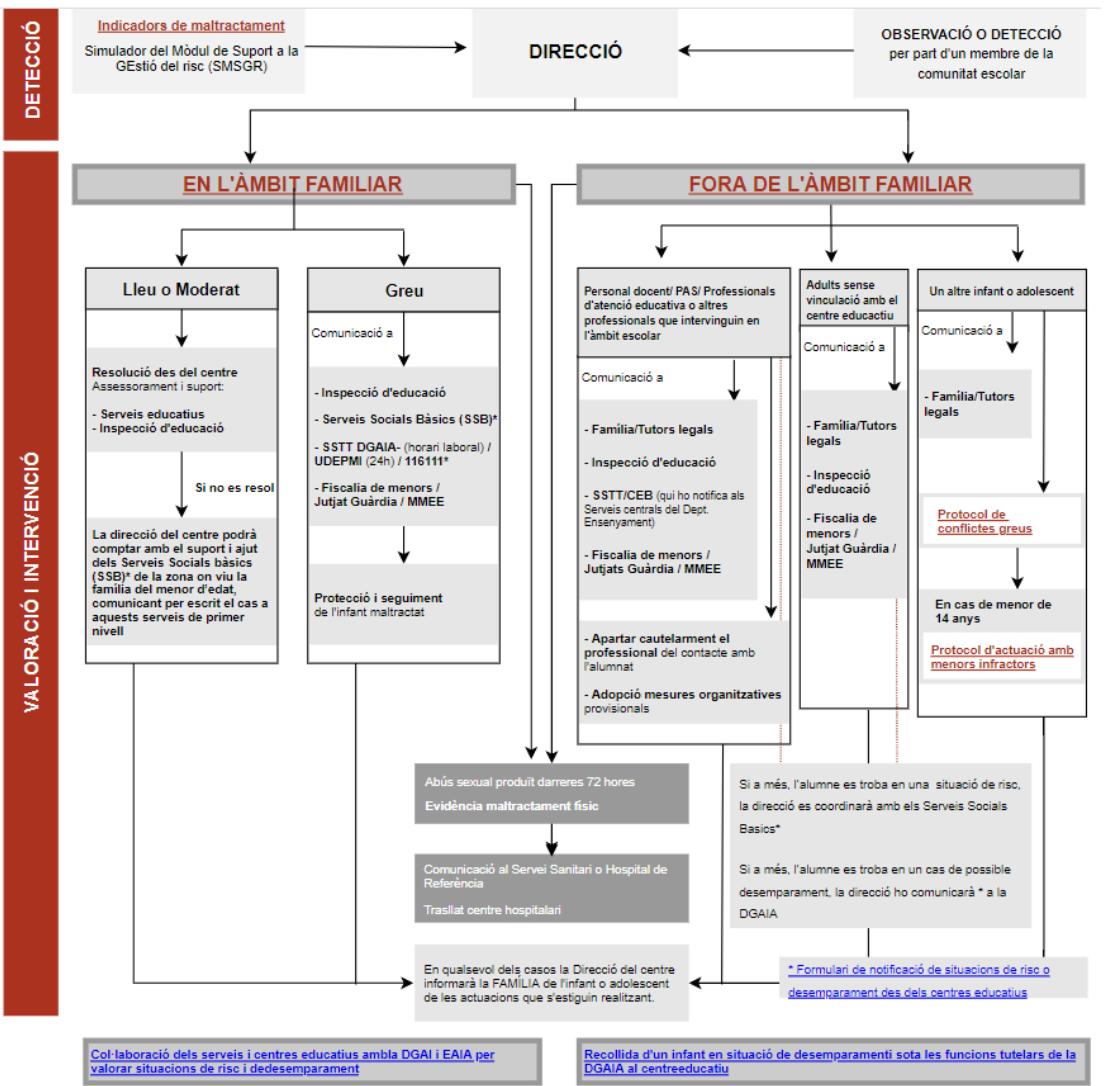
**Per saber-ne més**

- [Tipologia de maltractaments](#)
- [Àmbit d'aplicació](#)
- [Principis d'actuació](#)
- [Indicacions per a l'aplicació i per a la implementació](#)
- [Paper de l'àmbit educatiu en la detecció del maltractament infantil](#)
- [Normativa bàsica](#)
- [Protocol de prevenció, detecció, notificació, derivació de les situacions de maltractament infantil i adolescent en l'àmbit educatiu](#)
- [Protocol marc d'actuacions contra el maltractament a infants i adolescents de Catalunya](#)

**PREVENCIÓ**

**Elements de prevenció davant situacions d'abús sexual o altres maltractaments en l'àmbit educatiu**

- [Informació sobre abusos sexuals](#)
- [Educació afectiva i sexual](#)
- [Educació socioemocional](#)
- [Clima comunicatiu en l'àmbit escolar](#)
- [Actituds relacionals entre els professionals dels centres educatius i els infants per evitar situacions no desitjables](#)
- [Orientació a les famílies](#)
- [Recull d'activitats didàctiques per a la prevenció d'abusos sexuals, Educació primària](#)
- [Recull d'activitats didàctiques per a la prevenció d'abusos sexuals, Educació secundària](#)



[Enllaç protocol](#)