

ESCOLA MALLORCA

PROJECTE DE DIRECCIÓ

2020-2024



22 de desembre de 2019
Autor: Daniel Rocandio Clua
Codi de centre: 08001947
Municipi: Barcelona

PROJECTE DE DIRECCIÓ

2020-2024

ÍNDIX DEL PROJECTE DE DIRECCIÓ ESCOLA MALLORCA		pàgina
1. Introducció		
a. Motivació personal		2-3
b. Context i característiques del centre		4-5
c. Trets d'identitat		5-7
d. Principis generals de la nostra acció educativa (PEC)		8
2. Diagnosi		9-14
Proves d'avaluació externes. 6è		9-11
Dades de matrícula del centre. SIC		12-13
DAFO		13-14
3. Objectius de millora		14-15
4. Estratègies i línies d'actuació		15-20
5. Concrecions organitzatives		21
Recursos		21-22
Organigrames		23-24
6. Indicadors i mecanismes per al rendiment de comptes		24-28
Mecanismes de rendició de comptes		23-25
Indicadors d'avaluació per objectiu general		25-26
Indicadors de resultats del PdD respecte centres de la mateixa complexitat		27-28
7. Estratègies de difusió		29
8. Marc normatiu i documents de referència		30

1. Introducció

a) Motivació personal

Aquest projecte parteix de la idea inicial de continuïtat, tot partint de la història del centre, la construcció de l'actual edifici, seu de l'escola, dels projectes endegats als darrers cursos, l'impuls de la llengua anglesa dins del projecte lingüístic de centre...

Les noves metodologies, el mètode científic juntament amb una avaluació formativa i formadora han de garantir i donar fonament sòlid al desenvolupament de les competències del nostre alumnat.

Aquesta bona línia de treball que s'ha portat a terme pot tenir continuïtat i m'agradaria prendre'n part activa. Els meus perfils professionals GEP, TAC i Mètodes, així com la meva formació i participació activa en les Xarxes pel Canvi aquests darrers 3 anys poden garantir aquesta línia. He estat formant part de l'equip directiu com a secretari aquests darrers 4 anys, així que domino l'àmbit econòmic de l'aplicatiu Esfera, de fet, fa dos cursos que sóc el coordinador del grup de treball del PFZ. El curs 18-19 vaig fer el curs de capacitació per a la funció directiva. He treballat en escoles que han implantat grans canvis com l'Escola Miquel Martí i Pol de Barberà del Vallés i recentment en l'Escola Poble-sec de Barcelona (antiga Carles I), on hem superat una auditoria pedagògica i hem endegat canvis per millorar la seva visió externa al barri i entre la comunitat educativa.

M'agradaria formar un equip de continuïtat pel valor de l'experiència i del coneixement dels projectes que ja porta a terme l'escola i a partir d'aquí poder aportar la meua visió de creixement i de lideratge compartit per poder afrontar els reptes de futur. Cal

empoderar al professorat i als equips impulsors per donar dimensió al treball en xarxa i encetar nous canvis entre ells, si s'escau, una nova visió de centre amb nous reptes.

En definitiva, què m'ha portat a la decisió de presentar aquest projecte de direcció?

1. Haver estat en un equip directiu aquests darrers 4 cursos.
2. Haver-me format durant anys, en diferents àmbits:
 - formació TAC: plataforma mschools, creació d'un domini la plataforma Gsuit al centre. Pla TAC a l'aplicatiu el curs 2017-2018. Consolidar la plataforma Classroom al centre especialment per C.M i C.S per donar dimensió al treball de l'alumet a les tutories.
 - Haver estat en un grup impulsor de l'Escola Nova 21 i les Xarxes pel Canvi aquests darrers 3 anys.
 - Dos projectes d'Innovació reconeguts pel Departament. Certificació d'experiència en Diversitat.
 - Tenir la formació de dos cursos GEP, formació en aprenentatge basat per projectes .
 - Diferents cursos en Coeducació, intel·ligència emocional, treball en grups cooperatius... Consultar ATRI
 - Formació en gestió econòmica i de l'aplicatiu Esfera.
 - Tenir una llicenciatura en Ciències de l'activitat física i l'esport, itinerari de gestió.
3. Tenir 14 anys d'experiència com a mestre i haver treballat tres anys en una escola de projectes.
4. Haver fet el curs de Formació Inicial per a l'exercici de la funció directiva i el lideratge pedagògic 2018 (240h)

Veig una oportunitat per formar part d'un bon projecte educatiu i de poder liderar una nova visió i recursos durant el mandat.

Sóc conscient del repte que representa la direcció d'un centre i el context en què ho faig, també entenc que la il·lusió, l'esforç, el rigor, són valors igualment difícils de fer defallir. **Tot està per fer i tot és possible** (Miquel Martí i Pol).

b) Context i característiques del centre

Situació i petita història del centre

L'Escola Mallorca es troba al districte de l'Eixample, en l'antiga Esquerra de l'eixample de Barcelona i depèn del Departament d'Ensenyament de la Generalitat de Catalunya. En els inicis, l'edifici, estava al carrer Mallorca (d'aquí esdevé el seu nom) en un bloc de pisos, sense els espais adients per l'alumnat. El nou edifici es va construir al carrer Londres 64, cantonada amb Villarroel i es va inaugurar el darrer trimestre del curs 2005-2006.

És un centre de doble línia amb un alumnat aproximat de 450. La plantilla del professorat pot variar depenent del curs i de les situacions específiques: reduccions de jornada... entre 26 i 30 places. Hi ha una auxiliar administrativa i una conserge.

Estructuralment consta de dos edificis que es comuniquen per la segona planta. En un edifici hi ha Educació Infantil i en l'altre E.P. A la planta baixa trobem els despatxos de gestió. A la planta baixa l'aula d'informàtica i dos petits magatzems. A la primera planta hi ha la sala Àgora, on es reuneix el professorat, l'aula de música i la d'E.E. A la segona planta l'aula d'anglès, l'aula polivalent, la biblioteca, la tutoria de C.I i l'accés a l'edifici horitzontal, on trobem les aules d'E.I amb la tutoria d'E.I la sala de psicomotricitat un magatzem i les 6 aules amb les seves terrasses i els seus lavabos. A la tercera planta trobem les 4 aules de C.I i el "pati dels colors" que és el d'E.I. A la quarta i cinquena planta les aules de C.M i C.S amb les seves tutories. A la sisena planta un espai de

magatzem i de calderes. Respecte als espais exteriors hi ha un pati de ciment per a E.P. Un annex tancat del pati (sortida d'emergència del pàrquing). Tres quartets que serveixen de magatzem (un cedit a l'AFA) i un altre a l'Eixample Esportiu i un altre compartit amb Agenda 21 i l'AFA. El gimnàs i els vestidors.

Alumnat i famílies

El nostre **alumnat** procedeix principalment de les famílies que resideixen en el barri (90%). L'Alumnat del centre prové en un 85% de llars d'infants del nostre barri. L'escola es manté en una ràtio de 25-26 nens i nenes per aula.

Les dades administratives de la tipologia de **famílies** ens indiquen que aquestes corresponen majoritàriament a un nivell socioeconòmic i cultural mitjà i amb professions liberals, autònoms, serveis i administració pública. El coneixement del català de les famílies ronda el 40% on la comprensió oral, està per sobre del domini de l'expressió escrita. Amb el professorat, l'alumnat treballa, es comunica i s'expressa en català però de manera esporàdica, entre ells, fan servir el castellà que en molts casos és la llengua que fan servir amb les famílies a casa.

Escola Inclusiva

Actualment hi ha un baix percentatge d'alumnat amb NESE i/o NEE. L'escola ha de garantir una escolaritat inclusiva i per tant ha de tenir molt present el decret 150/2017 de 17 d'octubre de l'atenció educativa de l'alumnat en un marc d'un sistema educatiu inclusiu en referència a la Llei Llei 12/2009, del 10 de juliol, d'educació.

c) Trets d'identitat

1. **La missió** de l'escola Mallorca és proporcionar un servei educatiu de qualitat i aconseguir el grau de desenvolupament humà individual i social suficient que permet als nostres alumnes excel·lir en la seva vida futura acadèmica i laboral, en funció dels objectius que promoguin la cohesió social, el respecte pel medi, la incorporació de les noves tecnologies dins l'àmbit acadèmic i social, així com la consecució d'un alt grau d'identificació amb l'entorn, la satisfacció personal de tot el col·lectiu, alumnes, personal docent i no docent i la participació i la confiança dels pares i llur corresponsabilitat.

Ser una escola pública, catalana, innovadora i lluitadora, en fase de permanent canvi. Vinculada a l'entorn social, natural i cultural i oberta a la comunitat educativa. Promou el desenvolupament personal i l'autonomia dels alumnes a fi que esdevinguin ciutadans responsables, compromesos, crítics i actius envers la societat.

2. **La nostra visió** a llarg termini és tenir una escola que, a partir d'unes bones pràctiques, aconseguixi una millora dels resultats educatius, col·labori en la cohesió social de la nostra zona d'influència i prepari el nostre alumnat per a l'educació secundària i per a la vida en societat; però, sobretot volem una escola on els nostres nens i nenes gaudeixin del seu procés de creixement.

3. **Principis pedagògics**, ens ajuden a crear un entorn d'aprenentatge on el nostre alumnat pugui desenvolupar les seves capacitats i competències. Ens endinsarem i treballarem amb **els set principis de l'aprenentatge**.

a. L'**alumnat** és el **centre de l'aprenentatge**. És positiu aconseguir una combinació de metodologies que incloguin l'aprenentatge guiat, l'aprenentatge per l'acció i també l'aprenentatge més lliure basat en l'experimentació

b. L'organització de l'aprenentatge ha de ser altament **social**. El treball en grup, **cooperatiu**, ben estructurat impulsa i inclou els alumnes amb diferents capacitats; tot i que la recerca individual i el treball **autònom** també tenen la seva importància.

c. Les **emocions** són part integral de l'aprenentatge. És fonamental que el docent estigui en sintonia amb les motivacions dels alumnes i amb el paper clau que tenen les emocions en l'assoliment de resultats. La generositat i la humilitat com a valors per poder treballar en equip

d. L'aprenentatge ha de tenir en compte les **diferències individuals**. Aquestes diferències comprenen les intel·ligències múltiples, les competències emocionals i les vivències i els coneixements previs.

e. L'**esforç** i l'**afany de superació** són claus per a l'aprenentatge. Cal dissenyar els processos de manera que exigeixin esforç i capacitat de superació, sense una sobrecàrrega excessiva.

f. **L'avaluació continua i formativa** afavoreix l'aprenentatge. Els alumnes han de saber que s'espera d'ells, i cal aplicar estratègies d'avaluació coherents amb aquestes expectatives; insistint en el feedback formatiu que ha de contribuir a l'aprenentatge i fugint d'estratègies avaluadores punitives o sancionadores.

g. La **interdisciplinarietat** i la **connexió** amb la vida real dóna sentit als processos d'aprenentatge, ajuda a construir estructures de coneixement complex i afavoreix una comprensió més profunda. Aquestes estructures de coneixement es poden traslladar a situacions noves.

d) Principis generals de la nostra acció educativa (PEC)

En el projecte de direcció tindrem en compte i com a referència els principis generals que regeixen l'acció educativa. Aquests figuren al PEC on es pot ampliar el que representa cada un:

- La catalanitat i el pluralisme
- L'activitat renovadora
- Els valors socials
- La formació integral.
- L'aprenentatge significatiu.
- L'educació mediambiental.
- Col·laboració entre la comunitat educativa i l'entorn.
- La col·laboració família-escola.
- La coeducació i la inclusió.
- Valors, missió i visió...

2. Diagnosi

Proves d'avaluació externes. Evolució darrers tres cursos. En comparació amb Catalunya i centres de la mateixa complexitat

Resultats de les proves de competències bàsiques externes de 6è i els resultats de la prova diagnòstica de 3r. En color verd, resultats per sobre de la mitjana de Catalunya.

Som una escola amb un nivell de complexitat mitjana. Si analitzem els resultats de la taula que veureu a la pàgina següent, ens trobem que aquest darrer any ha estat molt bo. En general sempre estem en un nivell mitjà alt fent petites oscil·lacions que ens portes a estar per sobre o per sota dels centres de la mateixa complexitat.

Caldria fixar-se però en la forquilla baixa dels resultats (taula 2) per poder treure conclusions i poder prendre decisions especialment pel que fa a la comprensió lectora i l'expressió escrita i les matemàtiques.

Quadre resum de l'evolució en comparació amb centres de la nostra complexitat i de Catalunya.

RESULTAT PROVES DE 6è			
	2016-2017	2017-2018	2018-2019
	Totes les competències per sobre dels resultats de Catalunya		Totes les competències molt per sobre dels resultats de Catalunya Alumnat que no han fet les proves. 9-10
Competència Lingüística: Llengua Catalana	Nivell mitjà–alt per sobre dels centres de la mateixa complexitat. Tocant nivell alt	Mitjà-alt per sota centres de la mateixa complexitat. Una mica per sota dels resultats de Catalunya	Nivell mitjà–alt per sobre dels centres de la mateixa complexitat. Tocant nivell alt
Competència Lingüística: Llengua Castellana	Nivell mitjà–alt per sobre dels centres de la mateixa complexitat. Meitat del nivell	Nivell mitjà –baix i per sota dels centres de la mateixa complexitat. Per sota dels resultats de Catalunya	Nivell mitjà–alt per sobre dels centres de la mateixa complexitat. Tocant el nivell alt
Competència Lingüística: Llengua anglesa	Nivell mitjà–alt per sobre dels centres de la mateixa complexitat. Tocant nivell alt	Nivell mitjà–alt molt a prop del nivell mitjà–bais i igual que els centres de la mateixa complexitat. Igual que el resultats de Catalunya	Nivell mitjà–alt per sobre dels centres de la mateixa complexitat. Tocant nivell alt
Competència Matemàtica	Nivell mitjà–alt per sobre dels centres de la mateixa complexitat. Meitat del nivell	Nivell mitjà–alt igualat amb Catalunya i el centres de la mateixa complexitat	Nivell mitjà–alt per sobre dels centres de la mateixa complexitat. Meitat del nivell
Competència associada a l'àrea de coneixement del medi natural	----	Nivell mitjà–alt molt justet per sota de Catalunya i dels centres de la mateixa complexitat	Nivell mitjà–alt per sobre dels centres de la mateixa complexitat. Meitat del nivell

Analitzem però la part baixa dels resultats per detectar amenaces en el nostre alumnat. Podem plantejar-nos estratègies per poder fer una millora.

Comprensió Lectora en Ll. Catalana. Percentatge d'alumnat que està en un nivell Baix	11,5%	2,4%	11,4%	0%
Expressió escrita en Ll. Catalana. Percentatge d'alumnat que està en un nivell Baix	19,2%	7,3%	22,9%	0%
Comprensió Lectora en Ll. Anglesa. Percentatge d'alumnat que està en un nivell Baix	13%	2,5	17,1%	0%
Expressió escrita en Ll. Castellana. Percentatge d'alumnat que està en un nivell Baix	20,4%	17,5%	20%	6,9%
Competència Ll. Castellana en resultats globals, nivell baix.	14,8%	7,5%	22,9%	0%
Competència matemàtica en resultats globals, nivell baix.	20,18%	12,2%	11,4%	6,7%
	Per sobre resta de Catalunya	Una mica per sota de Catalunya	Una mica per sota de Catalunya	Molt per sota de Catalunya
Competència Àrea de coneixement del medi natural en resultats globals, nivell baix.			20,6%	17,2%

Dades de matrícula del centre

Preinscripció	P3	P4	P5	1r	2n	3r	4t	5è	6è
19-20	38	3	3	1	3	2	0	1	1
18-19	44	2	2	3	2	0	0	0	0
17-18	45	1	4	3	0	1	1	2	2
MATRÍCULA	INFANTIL 148			PRIMÀRIA 300					
19-20	a data 14-10-19			a data 14-10-19					
18-19	147			280					
17-18	149			275					

Cal destacar la procedència de l'alumnat de l'escola. Tenim un 33% de l'alumnat d'Ed. Primària d'altres nacionalitats i un 23% a Ed. Infantil. Per tant estem parlant de percentatges que cal tenir en compte i sumar com a riquesa dins del nostre projecte. Si parlem de zones de procedència, tenim que el percentatge més important correspon a la procedència de: Centre i Sud-amèrica amb un 26% a E.P i un 21% a E.I.

SEP: 4 a 1r i 12 a 6è. **Alumnat atès per E.E:** E.I alumnat: 1 i E.P alumnat: 11 **Alumnat atès per l'EAP:** E.I: alumnat: 11 i E.P alumnat: 28. **Alumnat atès per A.A:** 12. **Alumnat Religió:** C.I: 7, C.M: 6 i C,S: 8

Dades del SIC (Sistema d'indicadors de centre). No he tingut accés al document però tinc dades de matrícula. Respecte a les dades de mobilitat de l'alumnat i del professorat entenc que han de constar com a poc significatius. També les dades d'alumnat amb NEE que es podrien consultar, surten a la PGA.

DAFO

AMENACES DE L'ENTORN	OPORTUNITATS DE L'ENTORN
<ul style="list-style-type: none"> • Cal més manteniment per part del Consorci d'educació. • Les escoles que ens envolten i els seus projectes educatius. • Elevat nombre d'aplicatius i tasques administratives a realitzar. 	<ul style="list-style-type: none"> • Poca mobilitat de les famílies. Per tant estabilitat dels grups classe. • Poc alumnat amb N.E.E de tipus A i de tipus B • Col·laboració amb els instituts de referència (IES Poeta Maragall, Ernest Lluch i Viladomat) i amb altres escoles i llars d'infants, (Escola Bressol Londres principalment). • Col·laboració amb diverses entitats del barri i en diferents projectes • Suport del Servei Educatiu del Districte. • Suport dels Serveis Socials. • AFA amb ganes de fer projectes i de treballar per l'escola. Hi ha moltes famílies molt implicades i col·laboradores. • Procedència diversa (nacionalitats) de les famílies de l'escola. Per tant és una riquesa que cal aprofitar.
FORTALESES INTERNES	DEBILITATS INTERNES
<ul style="list-style-type: none"> • L'Alumnat de l'escola. • Equip humà molt implicat i motivat (personal laboral, PAS, monitoratge de menjador i d'activitats extraescolars, personal de la cuina...). • L'equip de mestres i l'equip impulsor (responsable seguiment dels projectes de l'escola) • Instal·lacions. • Organització de l'escola i els seus projectes • Equip directiu. • Lloc específic estructural de la competència digital 	<ul style="list-style-type: none"> • Creiem en l'escola inclusiva però ens cal sobretot, formació. Aspecte que afecta a totes les escoles. • Indicadors de centre interns encara poc definits. • Actualització de la documentació de gestió especialment (PEC, NOFC) • Pla TAC. Donar dimensió a les seves possibilitats. • Ens cal formació al claustre sobre eines TAC i Xarxes pel canvi • Fer més eficient el sistema de comunicació a tots els nivells.

TAC, DIV, EGI...

- Claustres que permeten la reflexió pedagògica.
- Projecte lingüístic integrat amb GEP.
- Programa d'Escola Nova 21 "Xarxes pel canvi"
- Pla de formació de claustre planificat. Enguany la formació interna s'ha fet sobre l'avaluació per competències.
- Iniciada l'anàlisi del Projecte de convivència.
- Biblioteca i totes les seves activitats de dinamització

3. Objectius estratègics de millora

El PdD s'estructura segons uns objectius estratègics (OE) de qualitat que permeten identificar la correcta línia de treball d'un centre. El primer OE té quatre àmbits d'actuació: alumnes, famílies, professionals i escola i entorn. Són els següents:

1. **Clima favorable a la convivència i a la participació.**
2. **Objectius per potenciar el treball a l'aula, el seguiment continuat del progrés de l'alumnat i l'equitat. Millorar resultats.**
3. **El Pla TAC, camí per l'equitat educativa.**
4. **Objectiu per potenciar el creixement del personal del centre**
5. **Lideratge pedagògic, potent i distribuït per a bastir un projecte educatiu compartit**

El PdD proposa uns objectius de millora per als propers quatre anys. Aquesta proposta està alineada amb les prioritats del **Departament d'Ensenyament** (l'èxit educatiu de l'alumnat i la millora de la cohesió social) i amb els objectius del **projecte**

educatiu de centre (PEC que cal revisar i actualitzar), que són els següents:

- Millorar el nivell de competències del nostre alumnat en vista a desenvolupar les seves capacitats i habilitats.
- Afavorir l'adquisició de la competència digital del nostre alumnat.
- Facilitar la implicació del claustre de manera que tots i totes se sentin identificats amb la visió del centre.
- Afavorir la participació de les famílies en el dia a dia del centre.

Els objectius de millora d'aquest projecte de direcció s'han definit, per tant, a partir de la diagnosi inicial i pensant en el desplegament del PEC:

Per aconseguir aquests objectius de millora, s'estableixen unes línies de treball i estratègies, definides en un pla d'actuació a quatre anys, que es detallen en l'apartat següent.

4. Estratègies i línies d'actuació

En les següents graelles proposem unes estratègies i línies d'actuacions que en les diferents programacions generals anuals s'aniran desenvolupant i avaluant.

La temporització d'aquestes línies de treball es podrà ajustar segons es vagin acomplint o no els diferents terminis i les valoracions i propostes de millora que s'especifiquin en les memòries anuals corresponents.

OE 1: Potenciar un clima favorable a la convivència i a la participació **Objectiu 1:** Afavorir la participació de les famílies en el dia a dia del centre

Pla d'actuació: Estratègies i activitats	20-21			21-22			22-23			23-24			Responsable / indicadors d'aplicació
	1T	2T	3T	1T	2T	3T	1T	2T	3T	1T	2T	3T	
ÀMBIT SOCIAL													
1.1 Diseny de les estratègies de participació de les famílies	X	X	X	X	X	X	X	X	X	X	X	X	Equip directiu % increment d'estratègies global
1.1.1 Organització de 3 xerrades pedagògiques			X	X	X	X	X	X	X	X	X	X	Participació anual a les tres xerrades
1.1.2 Potenciació participació reunions inici de curs i a l'aula una trobada una vegada per trimestre			X	X	X	X	X	X	X	X	X	X	Evolutiu % participació per curs
1.1.3 Millora de la satisfacció de les famílies			X			X			X			X	% de famílies que respon a les enquestes cada any. Número de mesures a prendre
ÀMBIT DE GESTIÓ													
2. Millora de l'eficiència de la comunicació de centre-famílies	X	X	X	X	X	X	X	X	X	X	X	X	Equip directiu i C.TAC % increment d'estratègies global
2.1 Realització de documents nous/plataforma nova en vistes eficiència i estalvi			X	X		X	X		X	X		X	Nombre de nous documents modificats a la plataforma Google sheets, docs i formularis
2.2 Millora dels canals de comunicació de l'escola: NODES subscripció famílies			X	X	X	X	X	X	X	X	X	X	Fet/no fet. % impacte famílies (suscripcions)
2.3 Valoració de la satisfacció de les famílies			X	X		X	X		X	X		X	Fet/no fet. %satisfacció
ÀMBIT PEDAGÒGIC													

re de 2019

PROJECTE D'ED

3. Aportació de les famílies als projectes			X	X	X	X	X	X	X	X	X	X	Equip directiu i claustre % increment d'estratègies global
3.1.1 Millora de la comunicació pedagògica amb les famílies				X	X	X	X	X	X	X	X	X	Realitzar un document explicatiu del que s'ha fet per trimestre % articles NODES per grup
3.1.2 Participació al projectes consensuats pel claustre				X	X	X	X	X	X	X	X	X	% de participació famílies per curs per any 1 Producte final fet amb les famílies per curs

OE 2: Millorar el treball a l'aula i el seguiment continuat del progrés de l'alumnat i l'equitat. **Objectiu 2:** Millorar el nivell de competències del nostre alumnat en vistes a desenvolupar les seves capacitats i habilitats. Millora dels resultats.

Pla d'actuació: Estratègies i activitats	20-21			21-22			22-23			23-24			Responsable / indicadors d'aplicació
	1T	2T	3T	1T	2T	3T	1T	2T	3T	1T	2T	3T	
1.1 Donar dimensió al grups impulsors de les metodologies globalitzades.	X	X	X	X	X	X	X	X	X	X	X	X	Equip directiu i claustre % grau d'impacte global
1.1.1 Aplicar les metodologies de treball globalitzat de 1r a 6è, GP, NEXES, Xarxes...	X	X	X	X	X	X	X	X	X	X	X	X	% dels projectes millorats
1.1.2 Consolidar els espais d'aprenentatge a E.I	X	X	X	X	X	X	X	X	X	X	X	X	% realització per curs
1.1.3 Millora de l'avaluació en el treball basat en projectes a l'educació primària de manera progressiva. Avaluació competencial i l'autoavaluació de l'alumnat. Avaluació per dimensions	X	X	X	X	X	X	X	X	X	X	X	X	% grau de realització als projectes anual
1.1.4 Recull, valoració i actualització tant dels acord metodològics com de la documentació.			X			X			X			X	Claustre i Equip directiu anual % documentació revisada
1.1.5 Revisió anual dels plans de treball dels equips de coordinació i de les especialitats.			X			X			X			X	Equip directiu i claustre anual % documentació revisada

1.2 Impuls a l'aprenentatge competencial de les matemàtiques.	X	X	X	X	X	X	X	X	X	X	X	X	Cap d'estudis i claustre. % grau d'impacte
1.2.1 Disseny eficient de la pràctica manipulativa de les matemàtiques. Introducció de la robòtica al centre			X	X	X	X	X	X	X	X	X	X	% d'activitats o productes per tutoria i curs Programació vertical de robòtica. Pla TAC
1.2.3 Treball específic de comprensió lectora en els problemes amb enfocament competencial.	X	X	X	X	X	X	X	X	X	X	X	X	% d'activitats per curs als ambients matemàtics
1.3 Realització i seguiment del projecte de convivència	X	X	X	X	X	X	X	X	X	X	X	X	Grup impulsor Fet/no fet. Propostes millora anuals
1.3.1 Continuació del treball del projecte de convivència i tenir-ho present en el àmbits escolars als que fa referència.	X	X	X	X	X	X	X	X	X	X	X	X	Equip directiu/ claustre. Grau de desenvolupament del projecte. % impacte de la seva aplicació
1.3.2 Realització i seguiment del projecte de convivència i de la feina ja feta en coeducació i gènere.	X	X	X	X	X	X	X	X	X	X	X	X	Grup impulsor Fet/no fet. Propostes millora anuals
1.3.3 Conscienciació per la inclusió escolar. Mesures universals,adicionals e intenses.DUA	X	X	X	X	X	X	X	X	X	X	X	X	Equip directiu. NOFC, Pla Acollida,PAT, Programació d'aula

OE 3: El Pla TAC, camí per l'equitat educativa. Objectiu 3. Millorar la competència digital del nostre alumnat mitjançant la integració de l'ús de les TAC en els processos d'ensenyament i aprenentatge.

Pla d'actuació: Estratègies i activitats	20-21			21-22			22-23			23-24			Responsable / indicadors d'aplicació
	1T	2T	3T	1T	2T	3T	1T	2T	3T	1T	2T	3T	
1. Desplegament del Pla TAC del centre		X	X	X	X	X	X	X	X	X	X	X	Avaluació anual del Pla TAC (C.TAC) i Equip directiu

OE 4: Impulsar el creixement professional del personal del centre. Objectiu: Facilitar la implicació del claustre de manera que tots i totes se sentin identificats amb la visió del centre.

Pla d'actuació: Estratègies i activitats	20-21			21-22			22-23			23-24			Responsable / indicadors d'aplicació
	1T	2T	3T	1T	2T	3T	1T	2T	3T	1T	2T	3T	
4.1 Portar a terme la formació adient a les necessitats de l'escola	X	X	X	X	X	X	X	X	X	X	X	X	Equip directiu % professorat que ha fet la formació
4.1.1. Donar dimensió als grups impulsors: GEP, Xarxes pel canvi, NEXE...			X	X	X	X	X	X	X	X	X	X	Equip directiu
4.1.2 Disseny de claustres pedagògics					X	X		X	X		X	X	Equip directiu, grups impulsors
4.1.3 Formació interna TIC puntuals i assessoraments puntuals			X		X	X		X	X		X	X	E directiu. Sessions fetes per curs
4.1.4 Participació en els seminaris dels Serveis Educatius		X	X		X	X		X	X		X	X	Assistit/no assistit
4.1.5 Lideratge: transformació de grup a equip				X	X	X	X	X	X	X	X	X	Direcció i grups impulsors % de treball dels valor de canvi treballats
4.2 Promoure la cultura avaluativa del centre. Canvi de visió?	X	X	X	X	X	X	X	X	X	X	X	X	Equip directiu/coordinació, mestres Número d'actuacions fetes
4.2.1 Avaluació interna: consensuar indicador a avaluar			x		X			X			X		Número de proves definides i sistematitzades per curs

Objectiu 5: Generar benestar i seguretat en l'alumnat durant el seu procés d'e/a a l'escola.

Pla d'actuació: Estratègies i activitats	20-21			21-22			22-23			23-24			Responsable / indicadors d'aplicació
	1T	2T	3T	1T	2T	3T	1T	2T	3T	1T	2T	3T	
5.1 Integració de l'educació emocional i la coeducació en el dia a dia de l'escola	X	X	X	X	X	X	X	X	X	X	X	X	Tutors.%Grau d'impacte
5.1.1 Implementació els conceptes rebuts a les formacions de xarxes pel canvi	X	X	X	X	X	X	X	X	X	X	X	X	Grup impulsor: % dinàmiques realitzades per grup/curs
5.2 Desplegament del PAT i del pla d'acollida	X	X	X	X	X	X	X	X	X	X	X	X	Tutors.% activitats fetes
5.2.1. Dur a terme el pla d'acollida	X	X	X	X	X	X	X	X	X	X	X	X	% aplicació anual
5.3. Impuls de participació de l'alumnat	X	X	X	X	X	X	X	X	X	X	X	X	Tutors, cap d'estudis.Grau d'impacte evolutiu
5.3.1 Impuls en l'eficiència de les assemblees de delegats.	X	X	X	X	X	X	X	X	X	X	X	X	Número de millores fetes
5.3.2 Dinamització de les assemblees amb trobades periòdiques planificades	X	X	X	X	X	X	X	X	X	X	X	X	Número de trobades anuals
5.3.3 Fer eficient la comunicació dels acords presos per l'assemblea.	X	X	X	X	X	X	X	X	X	X	X	X	Evidències dels acords dins del centre
5.3.4 Realització d'una enquesta de satisfacció i opinió	X	X	X	X	X	X	X	X	X	X	X	X	Valoració de l'enquesta feta

5. Concrecions organitzatives

El claustre s'organitza en dos grans equips docents, infantil i primària. Dins de l'equip de primària treballem en dos cicles. Un de 1r fins a 4t i l'altre de 5è i 6è. Paral·lelament, el claustre també s'organitza en coordinacions, que s'encarreguen d'un àmbit específic de treball dins de l'escola. Un equip impulsor que s'encarrega de dinamitzar la formació de Xarxes pel canvi. El curs 19-20 es va fer un gran esforç per portar a terme les adaptacions pertinents a l'avaluació competencial. La comissió TAC, tindrà l'objectiu de portar a terme i avaluar les estratègies proposades al Pla TAC renovat el curs 2019-2020. Hi ha una planificació mensual de distribució de les hores exclusives del professorat (5h) per fer efectiva aquesta organització (Coordinacions, cicles, claustres, equip impulsor, reunions amb famílies, CAD, JA, seminaris, Consell Escolar, reunions amb l'AFA, amb la coordinació de menjador, comissions del Consell Escolar...)

En les NOFC i en la PGA estan recollides les coordinacions i les seves funcions.

Recursos:

Materials

La gestió dels recursos se seguirà fent incidint en els mateixos aspectes:

- Distribució dels espais i recursos d'acord amb les necessitats detectades per a cada grup classe o alumnat, assegurant una correcta atenció per a tots i cadascú d'ells.
- Gestió professional del material, amb responsable de cicle. Revisió del pressupost de l'escola i organització econòmica.

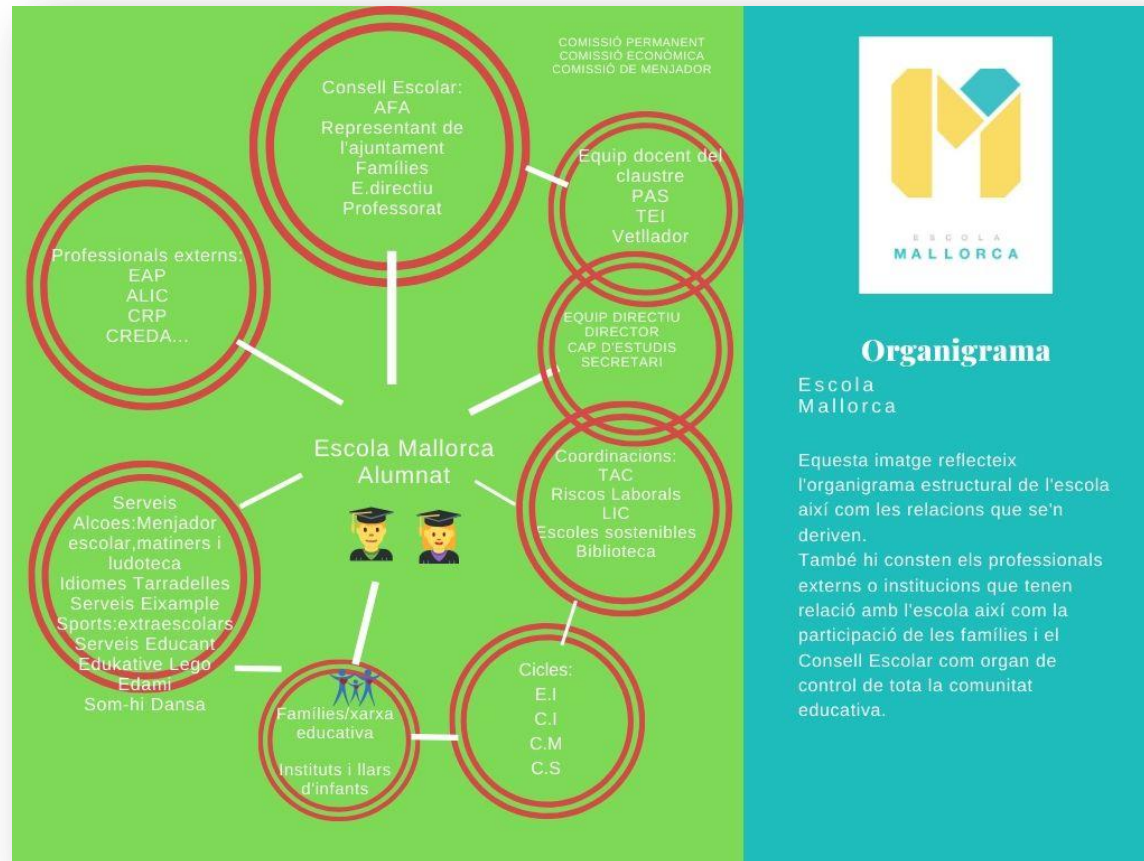
- Priorització màxima del recull d'informació i el seu processament per fer les comunicacions més eficients dins del claustre i amb les famílies.
- Intentar formalitzar nous acords amb entitats i empreses locals per l'obtenció de recursos materials o suports concrets.
- Potenciar la cultura de l'estalvi i la reutilització de materials.
- Participació en plans, projectes i subvencions del districte, sempre que la proposta que sigui coherent amb el nostre projecte educatiu i la nostra programació.

Humans i de plantilla

Optimitzar els recursos humans de què disposa l'escola. Prendre les decisions que calgui per refer si s'escau els reforços. Adaptar de la manera més eficient i amb els criteris pedagògics pertinents, les substitucions del professorat quan s'escaigui.

Aprofitar si s'escau els RRHH d'entitats i professionals externs i familiars sempre amb l'acompanyament del professorat de l'escola. Es garantirà sempre la ràtio d'acompanyament a l'alumnat en totes les activitats del centre. Revisió de la manera de portar les reunions i de fer arribar la informació per poder millorar la gestió del temps i poder ser més eficients. El temps ha de ser productiu. Per tant cal definir molt bé les funcions i responsabilitats de cada membre de claustre.

Organigrames



Organigrama


Escola
Mallorca

Esta imatge reflecteix l'organigrama estructural de l'escola així com les relacions que se'n deriven.

També hi consten els professionals externs o institucions que tenen relació amb l'escola així com la participació de les famílies i el Consell Escolar com organ de control de tota la comunitat educativa.

ESCOLA MALLORCA

DESPLÉGAMENT METODOLÒGIC



L'Escola Mallorca en el seu desplegament metodològic continuarà portant a terme el treball per projectes amb la base del mètode científic i de la metodologia AICLE.

PLC
 Seguiment dels NEXES i integració de les especialitats en els continguts, racons i materials
 Treball de coeducació i gènere.
 Reptes cooperatius en E.F
 Manteniment dels espais i introducció de nous per incidir de manera diferent en l'alumnat
 Activitats intercicles.

La resta de projectes de l'escola:
 Bons lectors
 Apadrinament de la lectura
 Escoles sostenibles
 ...

PROJECTES M. CIENTÍFIC

- TREBALL COOPERATIU
- GEP/AICLE
- NEXES
- AV. FORMADORA A. PER COMPETÈNCIES

XARXES PEL CANVI
 SET PRINCIPIS DE L'APRENTATGE
 ESPIRAL D'INDAGACIÓ
 ENTORN D'APRENTATGE PROFESSIONAL
 DECRET D'INCLUSIÓ I LA DUA

6. Indicadors i mecanismes per al rendiment de comptes

Mecanismes de rendició de comptes:

Tot projecte i tota programació necessita una avaluació com a part de la seva millora contínua, triangle PLANIFICAR- EXECUTAR- AVALUAR i tornar a planificar amb el feedback rebut. Cal avaluar si s'han assolit o no, i en quin grau, els objectius proposats i si

s'han acomplert els terminis previstos. Quan es doni el cas, cal saber per què no s'ha pogut portar a terme un pla de treball previst o per què no s'ha pogut obtenir el resultat desitjat. A més, cal pensar estratègies per tal de millorar en tot allò que sigui possible.

Els **indicadors d'aplicació** venen definits al costat de les accions descrites en les estratègies i activitats. Aquests indicadors mostren si s'han fet o no les accions previstes i si s'han complert els terminis que s'havien planificat.

En les programacions anuals es marquen les activitats i els terminis d'una forma més concreta i es fa un seguiment específic d'aquelles activitats que es consideren clau en aquell curs. En aquest seguiment no només es té en compte la realització o no de les diferents accions sinó també la qualitat de l'execució i l'impacte de l'activitat.

El centre defineix, per altra banda, uns **indicadors de progrés**, a més llarg termini, en un quadre que es concreta en el projecte educatiu de centre. A partir d'aquest quadre i dels objectius de millora proposats per aquest mandat es proposa un quadre d'indicadors de resultats amb una proposta de millora.

Cada curs es realitzarà una memòria on s'analitza l'evolució dels diferents indicadors i es plantejaran orientacions de millora extretes de l'anàlisi efectuat a partir de les aportacions dels equips docents, de les famílies, de l'alumnat i de l'informe d'avaluació anual de centre. Es presenta a la comunitat educativa i a inspecció.

Qui rendeix compte	Mecanisme	Destinatari	Temporització
Direcció	Memòria anual de centre	Consell Escolar i inspecció	Final de cada curs
Direcció	Quadre de seguiment d'indicadors de resultats del PdD	Claustre i Consell Escolar	Final de cada curs
Direcció	Memòria de final de mandat	Claustre, Consell Escolar i inspecció	Final del mandat
Direcció/secretària	Informe econòmic/presupost	Claustre i Consell Escolar	Final de cada curs
Claustre	Enquesta famílies	Famílies	Final de cada curs
Direcció	Avaluació de final del mandat de la comunitat educativa (feta per la inspecció)	Direcció	Uns mesos abans del final del mandat

Indicadors d'avaluació per objectiu general

Objectius generals	Indicadors d'avaluació de resultats
	En negreta blau resultats proves externes
1.Potenciar un clima favorable a la convivència i a la participació	<ul style="list-style-type: none"> - Grau de satisfacció del professorat. - Grau de satisfacció de l'alumnat. - Grau de satisfacció de les famílies.
2.Millorar el treball a l'aula i el seguiment continuat del progrés de l'alumnat	<ul style="list-style-type: none"> - Índex d'alumnes que superen les proves externes de 6è. - Índex d'alumnes que se situen en les franges mitja-alta i alta en les proves externes de 6è en català. - Índex d'alumnes que se situen en les franges mitja-alta i alta en les proves externes de 6è en castellà - Índex d'alumnes que se situen en les franges mitja-alta i

	<p>alta en les proves externes de 6è en matemàtiques. - Índex d'alumnes que se situen en les franges mitja-alta i alta en les proves externes de 6è en anglès.</p> <p>- Grau d'impacte d'aplicació de noves metodologies</p>
3. Millorar la competència digital del nostre alumnat mitjançant la integració de l'ús de les TAC en els processos d'ensenyament i aprenentatge.	<p>- Nivell d'assoliment de les competències digitals a cada cicle.</p> <p>- Grau de satisfacció del professorat.</p> <p>- Grau de satisfacció de l'alumnat.</p>
4. Impulsar el creixement professional del personal del centre	-Grau de satisfacció del professorat
5. Generar benestar i seguretat en l'alumnat durant el seu procés d'ensenyament aprenentatge a l'escola.	-Grau de satisfacció de l'alumnat

Punt partida 2017-2018	On volem arribar mitjana Efecte promoció prpromoció	Indicadors de resultats del PdD respecte centres de la mateixa complexitat. El color de les files representa l'objectiu principal de la taula anterior.
81,2%*	85%	- Índex d'alumnes que superen les proves externes de 6è.
57,2%	%	- Índex d'alumnes que se situen en les franges mitja-alta i alta en les proves externes de 6è en català.
71,4%	%	- Índex d'alumnes que se situen en les franges mitja-alta i alta en les proves externes de 6è en castellà
68,6%	%	- Índex d'alumnes que se situen en les franges mitja-alta i alta en les proves externes de 6è en matemàtiques.
65,7%	=	- Índex d'alumnes que se situen en les franges mitja-alta i alta en les proves externes de 6è en anglès.
2018 per	<nivell de Catalunya	- Índex d'alumnes que se situen en les franges baix i mitjà-baix d'expressió escrita en les proves externes de 6è en les diferents llengües: Ll.Catalana (40%del total) i Castellana (34,3% en total).

sobre	50-70%	- Grau d'impacte metodològic de la nova visió d'escola. Xarxes pel canvi al final del mandat
-	>85%	- Potenciar un clima favorable a la convivència i a la participació. Grau de satisfacció del professorat.
-	>75%	- Potenciar un clima favorable a la convivència i a la participació. Grau de satisfacció de l'alumnat.
-	>75%	-Potenciar un clima favorable a la convivència i a la participació. Grau de satisfacció de les famílies.
-	0>70%	-Grau de participació a les reunions inici de curs
-	80-90%	- Nivell d'assoliment de les competències digitals a cada cicle.
-	80-90%	-Grau de satisfacció del professorat
-	80-90%	-Grau de satisfacció de l'alumnat
-	80-90%	- Grau de satisfacció del professorat.
-	80-90%	- Grau de satisfacció de l'alumnat.

- En l'avaluació final del PdD es farà servir la mitjana geomètrica per treure el valor final. La mitjana geomètrica compensa el valor final per si hi ha un curs molt bo o un curs molt dolent.
- *dades del curs 17-18. Les dades del curs 18-19 tenen un percentatge molt elevat d'alumnat que no ha fet les proves.
- En aquest quadre cal tenir en compte diverses consideracions:
- La referència és del curs 16-17, 17-18 i 18-19, encara que aquest darrer tot i tenir molts bons resultats, no l'he fet servir. Al final del PdD tindrem noves dades. Cal tenir com a referència que el Departament es va marcar com a fita de país, que 85% de l'alumnat català assolís les competències bàsiques, sabem que la nostra mitjana s'apropa molt a aquesta xifra. No podem però deixar de tenir-la en el nostre horitzó com assoliment desitjable a llarg termini especialment en llengua catalana, castellana, anglesa i matemàtiques.

7. Estratègies de difusió

El projecte de direcció per un costat vol tenir el màxim consens a nivell de claustre i per l'altre vol arribar a tota la comunitat educativa per que tingui coneixement i si s'escau escoltades les aportacions en vistes a la seva incorporació dins del projecte.

Estratègies amb el claustre:

- En el procés de selecció del concurs de mèrits per la direcció, es presentarà el projecte al claustre.
- Durant el primer curs, caldria planificar una o dos sessions amb anterioritat a la realització del primer Consell Escolar per poder parlar, analitzar i fer propostes de millora.
- En el 2n o 3r trimestre, es farà un treball amb formularis de GSuite per recollir aspectes de millora partint de l'especialitat de cada mestre. Què es pot millorar o aportar cada membre del claustre a la PGA? Finalment recollir les propostes i opinions per incorporar-les.

Amb la comunitat educativa:

Explicar el PdD al Consell Escolar tal com s'especifica a la convocatòria del concurs de mèrits de direcció.

Aprofitar les reunions d'inici de curs per fer una presentació bàsica del projecte, difusió de la MAC al consell escolar tal com s'ha comentat a l'apartat 6 de rendiment de comptes, penjar a la pàgina web aquells documents de gestió actualitzats i que ens recomani el Departament d'Ensenyament.

8. Marc Normatiu en el que es basa PdD

- Llei Orgànica 2/2006, de 3 de maig, d'educació (BOE núm. 106, de 4 de maig de 2006).
 - LEC Llei 12/2009, de 10 de juliol, d'educació.
 - Decret 102/2010, de 3 d'agost, d'autonomia de centres educatius.
 - Decret 155/2010, de 2 de novembre, de la direcció dels centres educatius i del personal directiu professional docent.
 - Resolució d'inici de curs 2019-2020.
 - Decret d'inclusió 150/2017 del 17 d'octubre
 - Ofensiva de país a favor de l'èxit escolar. Pla per a la reducció del fracàs escolar a Catalunya 2012-2018
 - Guia per elaborar i aplicar un Pla Estratègic. Generalitat de Catalunya. Departament d'Educació 2007
 - De l'escola inclusiva al sistema inclusiu. Una escola per a tothom, un projecte per a cadascú. "A favor de l'èxit escolar"
 - Decret 119/2015, en el cas de l'educació primària. Currículum competencial.
 - Pedagogia de la pobresa (Haberman, 1991)
 - Cole, R. (2008). Educating Everybody's Children: Diverse Teaching Strategies for Diverse Learners. Revised and Expanded 2nd Edition. Association for Supervision and Curriculum Development. Alexandria, VA.
 - Haberman, M. (1991). "The Pedagogy of Poverty Versus Good Teaching". Phi Delta Kappan 73, núm. 4, pàg. 290-294.
 - Disseny universal per a l'aprenentatge <http://xtec.gencat.cat/ca/recursos/dnee/dua/>
- Documents de referència del projecte de direcció**
- Programació General Anual de l'escola (PGA) curs 2019-2020.
 - PEC del 2015 (versió que hi ha a la web del centre)
 - PLC (versió de la pàgina web del centre).
 - NOFC (pendent de revisar)
 - Dades de matrícula dels darrers tres cursos
 - Resultats de les proves de 6è dels darrers tres cursos i resultat de l'avaluació diagnòstica de 3r, de curs 15-16 al 17-18