

PROJECTE EDUCATIU DEL CENTRE

Escola Madrenc
Adreça: c/Perelló, 142
17180 Vilablareix
Telèfon : 972 24 26 12
e-mail: b7004116@xtec.cat
<https://agora.xtec.cat/ceip-madrenc/>

1. CONTEXT

1.1 Normatiu

Decret 181/2008 de 9 de setembre, d'ordenació dels ensenyaments de l'educació infantil.
Llei 12/2009, de 10 de juliol, d'Educació de Catalunya. LEC
Decret 102/2010, de 3 d'agost, d'autonomia de centres educatius
Decret 155/2010, de 2 de novembre, de la direcció dels centres educatius públics i del personal directiu professional docent.
Decret 39/2014 de la regulació dels procediments per definir el perfil i el llocs de treball docents.
Ley Orgánica 8/2013, de 9 de diciembre, para la mejora de la calidad educativa. (LOMCE)
Decret 119/2015, de 23 de juny, d'ordenació dels ensenyaments de l'educació primària.
Instruccions d'inici de curs: Documents per a l'organització i la gestió dels centres.

1.2. Entorn

L'escola Madrenc, és de titularitat pública i imparteix la segona etapa d'educació infantil i l'etapa d'educació primària.
És una escola ubicada en el nucli antic del barri del Perelló. L'edifici ha estat reformat diverses vegades i ha sofert dues ampliacions, actualment insuficients per atendre les sol·licituds d'escolarització. Per aquest motiu tenim un aulari destinat a l'ús del menjador, pels alumnes de primària al costat de l'escola i un altre, en un espai, al costat del riu Marroc, on hi ha els aularis destinats a l'alumnat d'educació infantil.
Aquesta dispersió és fruit de l'augment progressiu de la població del municipi i de l'interès de les famílies per escolaritzar el seus fills a l'escola del poble.

2. IDENTITAT I CARÀCTER PROPI

2.1 Principis rectors

2.1.1. El sistema educatiu, en el marc dels valors definits per la Constitució i per l'Estatut, es regeix pels principis generals següents:

- a) El respecte dels drets i els deures dels infants.
- b) La transmissió i la consolidació dels valors propis d'una societat democràtica: la llibertat personal, la responsabilitat, la solidaritat, el respecte i la igualtat.
- c) La universalitat i l'equitat com a garantia d'igualtat d'oportunitats i la integració de tots els col·lectius, basada en la coresponsabilitat de tots els centres sostinguts amb fons públics.
- d) El pluralisme.
- e) La inclusió escolar i la cohesió social.
- f) La qualitat de l'educació, que possibilita l'assoliment de les competències bàsiques i la consecució de l'excel·lència, en un context d'equitat.
- g) El conreu del coneixement de Catalunya i l'arrelament dels alumnes al país, i el respecte a la convivència.
- h) El respecte i el coneixement del propi cos.
- i) El foment de la pau i el respecte dels drets humans.
- j) El respecte i la preservació del medi ambient i el gaudi respectuós i responsable dels recursos naturals i del paisatge.
- k) El foment de l'emprenedoria.
- l) La coeducació i el foment de la igualtat real i efectiva entre dones i homes.
- m) L'afavoriment de l'educació més enllà de l'escola.
- n) L'educació al llarg de la vida.
- o) El respecte del dret de mares i pares perquè llurs fills rebin la formació religiosa i moral que vagi d'acord amb llurs conviccions.
- p) L'exclusió de qualsevol mena de proselitisme o adoctrinament.

2.1.2. El sistema educatiu es regeix pels principis específics següents:

- a) La formació integral de les capacitats intel·lectuals, ètiques, físiques, emocionals i socials dels alumnes que els permeti el ple desenvolupament de la personalitat, amb un ensenyament de base científica i laic en els centres públics.
- b) La vinculació entre pensament, emoció i acció que contribueixi a un bon aprenentatge i condueixi els alumnes a la maduresa i el desenvolupament de la persona.
- c) La capacitació cultural, científica i tècnica que permeti als alumnes la plena integració social i laboral.
- d) L'habilitació per a l'aprenentatge permanent.
- e) L'estímul i el reconeixement de l'esforç, la valoració del rigor, l'honestedat i la constància en el treball.
- f) La capacitació per exercir activament la ciutadania.
- g) L'aplicació general de criteris i procediments d'avaluació.
- h) La competència per a la utilització autònoma i creativa dels sistemes digitals.
- i) La competència per a l'anàlisi i la contrastació de tota la informació, sigui quin sigui el mitjà de transmissió.

2.1.3. El sistema educatiu es regeix pels principis organitzatius següents:

- a) El funcionament integrat i la gestió descentralitzada.
- b) La flexibilitat suficient per anar-se adaptant a les necessitats canviants de la societat.
- c) L'autonomia de cada centre.
- d) La participació de la comunitat educativa.
- e) La promoció del reconeixement social i professional del professorat.
- f) El compromís de les famílies en el procés educatiu i l'estímul i el suport per a fer-lo possible.
- g) La programació de les necessitats educatives territorialment i socialment equilibrada que emmarca tots els centres sostinguts amb fons públics.
- h) La col·laboració, la cooperació i la coresponsabilització amb els ajuntaments i altres administracions públiques.

2.2 Caràcter propi

Trets d'identitat

Els trets que es defineixen a continuació són el conjunt de principis que el centre assumeix com a propis. Concreten l'estructura i fonamenten l'acció educativa tot i que han de ser susceptibles a modificacions, per adequar-se als canvis i dinamisme de la societat actual.

Escola catalana

L'ús del català com a llengua d'aprenentatge i comunicació en les actuacions docents, administratives i de relació entre els membres de la comunitat educativa i altres àmbits externs.

Escola inclusiva. Educació per la diversitat

Les actuacions i la dinàmica escolar, des d'un plantejament global de centre, aniran encaminades vers una escola flexible, que es pugui adaptar a les necessitats dels diferents alumnes, una escola on càpiga tothom, és a dir una escola inclusiva on la diversitat sigui un element enriquidor.

Serà una tasca primordial fomentar i potenciar que l'alumne progressi segons les seves capacitats i possibilitats.

Educació com a procés integral

Importància a l'assoliment de continguts com d'altres valors que ajudin a un creixement integral com a persona.

Educació transversal per a l'assoliment de les competències bàsiques

El centre vetllarà perquè hi hagi coherència en l'aplicació del currículum en quant als continguts curriculars, el tractament de les àrees i les metodologies utilitzades.

El desplegament de l'organització, objectius i continguts de les àrees de l'etapa, tindrà com a finalitat central el desenvolupament de les competències bàsiques: les comunicatives per comprendre i expressar la realitat; les metodològiques, per activar l'aprenentatge; les personals, per al desenvolupament i l'afirmació de la identitat pròpia; i les específiques centrades en conèixer i habitar el món. L'assoliment de tot l'alumnat d'un bon nivell de comprensió oral i lectora, d'expressió oral i escrita, d'agilitat en el càlcul i en la resolució de problemes i d'autonomia en l'aprenentatge.

L'escola proposarà metodologies funcionals que motivin a mestres i alumnes, que ajudin a les interrelacions entre els diferents aprenentatges i àrees i a construir coneixements sobre aprenentatges anteriors.

Escola plurilingüe

L'impuls d'un projecte educatiu plurilingüe en el qual el català, com a eix vertebrador, s'articuli de manera coherent amb l'ensenyament de les altres llengües, el castellà i la llengua anglesa, consensuant metodologies i l'ús entre les diferents àrees no lingüístiques. La finalitat és que els alumnes assoleixin una bona competència lingüística de cada llengua en la finalització de l'etapa de primària. La introducció de la llengua anglesa es farà al segon curs d'educació infantil.

Escola oberta a les tecnologies de la informació i del coneixement.

La utilització de les tecnologies de la informació, de la comunicació i del coneixement (TIC i TAC) en el procés d'ensenyament aprenentatge i en l'avaluació, han d'afavorir que l'alumnat, segons les seves capacitats, pugui avançar en els seus aprenentatges amb una atenció més personalitzada i assoleixi una bona competència digital.

La confessionalitat

Com escola pública i laica i en el marc legal que prescriu la igualtat en drets de tots els ciutadans es treballarà per respectar les diferents maneres de pensar, les diferents creences i religions que es practiquen.

Es fomentarà el coneixement bàsic de les diverses religions i cultures. S'ofertarà, com és prescriptiu, la religió catòlica. S'evitarà en tot moment l'adoctrinament de qualsevol de les confessionalitats existents.

Coeducació

L'ensenyament que es proporciona als nens i les nenes es desenvolupa en el marc de coeducació.

La nostra escola garantirà la igualtat entre els dos sexes, respectant els trets característics d'ambos gèneres tot proporcionant als alumnes imatges i activitats diversificades i no convencionals d'un sexe i l'altre. Es procurarà evitar atribuir tasques i rols discriminatoris.

Es vetllarà perquè els llibres de text, materials i treballs, i en definitiva tota la tasca diària assumeixi el principi de coeducació. També tindrem cura del llenguatge quan ens dirigim a la comunitat educativa.

Escola democràtica, dialogant i oberta a la participació.

L'escola és conscient que a la societat partim d'una realitat plural en l'àmbit religiós, polític i socioeconòmic. Per tant, la funció de l'escola serà estimular els valors d'una societat democràtica, orientant i ajudant els nens i les nenes en l'aprenentatge de la convivència, el respecte a un mateix i als altres, la solidaritat, tenint una actitud de diàleg.

Relacions amb la família

S'establiran els sistemes adequats per mantenir una bona relació entre pares o tutors i escola partint del principi que l'educació dels infants és responsabilitat de tots, pares i mestres.

Pla d'acollida

Els centre establirà uns protocols d'actuació per realitzar una bona acollida a les famílies, alumnes, personal docent i no docent.

Una escola i un món més sostenible

Educar pel desenvolupament sostenible significa donar eines que permetin a l'alumnat canviar la seva manera de pensar el món per canviar la seva manera d'actuar en el món. L'escola procurarà estratègies perquè l'alumnat participi i s'impliqui en projectes i problemes de cura i respecte pel medi ambient. L'escola participa en el projecte d'Escoles Verdes.

Una escola oberta a l'entorn

Una escola que estableix fórmules de col·laboració i participació per a un millor aprofitament dels serveis, recursos i eines entre persones, entitats, empreses... que contribueixin al desenvolupament de les diferents àrees curriculars, a l'assoliment de les competències bàsiques i a la formació personal de l'alumnat.

2.3 Missió, valors i visió del centre

Missió

- . Oferir un servei educatiu de qualitat cap a una educació integral i un desenvolupament personal i autònom dels alumnes, perquè esdevinguin persones responsables, competents i compromeses amb el món.
- . Fomentar la cohesió social entre tots els membres de la comunitat educativa.
- . Treballar conjuntament escola i famílies en el procés educatiu dels alumnes.
- . Formar alumnes actius i oberts als nous reptes que ens presenta la societat per tal d'adaptar-se a noves situacions i dinàmiques.
- . Motivar l'equip docent per implicar-se en els projectes d'escola.

Valors

- . La solidaritat i la tolerància vers les diferències i la diversitat de persones i de capacitats d'aprenentatge.
- . El respecte, la companyonia i la cooperació com a principis de convivència.
- . Comunicació, participació i implicació que afavoreixen una bona cohesió.
- . Una educació integral que afavoreix la construcció de la personalitat dels alumnes i la seva autonomia.

Visió

- . Facilitar a l'alumnat unes competències bàsiques per a desenvolupar-se en la societat actual de manera autònoma amb uns aprenentatges significatius i funcionals, que els serveixin de base per adaptar-se als nous temps.
- . Treballar per donar resposta a la diversitat de l'alumnat del centre.
- . Fomentar la cultura de l'esforç i el compromís de la feina ben feta.
- . Ser un centre actiu, implicat en l'entorn i en el món.
- . Aplicació de les noves tecnologies en les activitats i projectes escolars que facilitin els diferents aprenentatges.
- . Implicació del professorat en el projecte d'escola potenciant un bon clima de treball.

3. PROJECTE LINGÜÍSTIC DEL CENTRE

El projecte lingüístic de centre explica el tractament de les diferents llengües en el currículum i en la vida diària del centre.

Document Annex. Revisat i aprovat pel claustre el mes de maig del 2017. Informat al Consell escolar el mes de juny del 2017.

4. EL CURRÍCULUM

4.1 Prioritats educatives d'acord amb el sistema educatiu

1. Adquisició de les competències bàsiques, en especial l'assoliment de la lectura i de l'escriptura, l'expressió i la comprensió oral, les habilitats matemàtiques bàsiques i l'autonomia en l'aprenentatge.
2. El català com a llengua vehicular i d'aprenentatge. Garantir el ple domini del català i del castellà en finalitzar l'ensenyament obligatori.
3. La importància de l'aprenentatge d'una llengua estrangera, amb l'objectiu que els alumnes n'adquireixin les competències d'escoltar, llegir, parlar i escriure, d'acord amb el Marc Europeu de referència. La progressiva introducció en continguts d'àrees no lingüístiques.
4. La detecció precoç dels alumnes amb dificultats d'aprenentatge, o amb altes capacitats i així poder prendre en consideració els elements curriculars, organitzatius i metodològics més adequats i possibles en tot moment i dins l'entorn escolar ordinari.
5. L'ús de les TIC i dels recursos digitals per afavorir la millora dels processos d'ensenyament aprenentatge i dels resultats escolars, així com donar suport a la diversitat dels alumnes. Els alumnes han de desenvolupar la competència digital en tots els nivells educatius.
6. Prendre en consideració els resultats de les avaluacions de competències bàsiques, l'avaluació diagnòstica i els resultats interns de centre, a fi de millorar en el procés d'ensenyament aprenentatge i introduir les modificacions pertinents.
7. Promoure activitats i projectes encaminats a desenvolupar la creativitat i educació artística de l'alumnat.
8. Promoure i facilitar la participació de tots els nens i nenes en activitats físiques i esportives, aprofitant la funció integradora i de cohesió social de l'esport escolar i afavorint l'adquisició d'hàbits saludables que contribueixin a un millor benestar.
9. Impulsar projectes que ajudin a conèixer i actuar per un món més sostenible.
10. Aplicar metodologies vivencials i manipulatives.

4.2. OBJECTIUS EDUCATIUS

Els objectius educatius estan lligats a l'adquisició del desenvolupament competencial. Vol dir, la capacitat d'utilitzar els coneixements i habilitats de manera transversal i interactiva, en contextos i situacions que requereixin la intervenció de coneixements vinculats a diferents sabers, així com aplicar les habilitats i destreses. També mostrar una actitud positiva vers l'aprenentatge.

Els tres principals objectius i les seves línies estratègiques del projecte:

<p>1.- Millorar els resultats acadèmics</p>	<ul style="list-style-type: none"> - Millora de la competència comunicativa en llengua catalana, castellana i anglesa. - Millora de la competència matemàtica. - Millora de la competència en el coneixement i la interacció en el món físic i social. - Potenciació de la utilització de les TIC a l'aula i en tot l'àmbit escolar. Introducció a la robòtica. - Consolidació de les actuacions del Projecte d'Atenció a la Diversitat.
<p>2.- Millorar la cohesió social</p>	<ul style="list-style-type: none"> - Impuls de la participació i la relació entre els membres de tota la comunitat educativa. - Potenciació de les activitats de tutoria. - Escola de Pares.
<p>3.- Millorar la gestió i organització de l'acció educativa</p>	<ul style="list-style-type: none"> - Potenciació de noves formes d'organització dels mestres, creant les comissions pedagògiques. - Actualització i redacció dels documents d'escola.

4.3. CONCRECIÓ DEL CURRÍCULUM

Els principals eixos d'actuació per poder assolir els objectius del PEC són:

- Respecte a la **diversitat**, amb una atenció individualitzada de cada alumne respectant el seu ritme d'aprenentatge. Suports individuals, en petit grup, desdoblaments... Aplicació del **COGEST**, un programa d'estimulació cognitiva al cursos de P4 i de P5 i valorar-lo amb la prova DN-CAS a 1r. **Detecció precoç** de dificultats de la

parla als alumnes de P3. Aplicació d'un programa de detecció de dificultats de lectura-escritura. Detectar i actuar davant alumnes amb altes capacitats.

- **Pla de lectura de centre.** Potenciació de la lectura com instrument per saber llegir i adquirir nous coneixements. Com a recursos emprats: la dinamització de la biblioteca escolar, la lectura a l'aula, llegir pels altres, espais virtuals...
- Cada vegada és més rellevant l'ús de les **TIC**, que els docents i els alumnes fan servir en funció de les necessitats de cada nivell educatiu. Donant importància l'alfabetització multimèdia i digital.
- **Projecte de robòtica**, a tots els cicles d'educació infantil i primària es porten una sèrie d'activitats per treballar la robòtica: bee-bots, cucabot, disseny i impressió 3D, Scratch, Lego Wedo, Makey-Makey i Arduino.
- Portar a la pràctica **metodologies** més vivencials, manipulatives i experimentals per fer més competencials i significatius els aprenentatges.
- **Projectes de treball** on poden aprendre de fonts diverses, seleccionar, ordenar i comunicar el que aprenen amb mitjans diferents.
- **Plurilingüisme.** Importància del català, castellà i anglès. Es posa especial èmfasi en l'expressió i comprensió oral en grups reduïts. Introducció de la llengua anglesa en altres àrees curriculars.
- **Projecte de tutoria** des d'on es fa l'acompanyament de cada alumne en la seva formació integral, educació en valors, educació emocional, sense descuidar, per suposat el seu aprenentatge.
- Treball conjunt amb les **famílies** oferint **informació** referent a l'escolarització del seu fill/a.
- **L'Escola verda**, cada cicle és responsable de diferents activitats del projecte d'Escola verda, i és aquest el responsable de coordinar-lo i portar-lo a terme. Es realitzen projectes com l'hort, 3R, mesurament de la temperatura, control de llums, recollida de paper a les aules, mengem fruita... que sensibilitzen els alumnes per un món més sostenible.
- Programa de **socialització de llibres** a primària i a educació infantil (P5)
- Celebració de les **festes** tradicionals i pròpies de Catalunya i/o aquelles que segueixen el cicle de l'any.
- **Projecte entorn** per conèixer la realitat social i natural del nostre entorn més immediat. Les activitats de les sortides es fan amb la col·laboració d'entitats i professionals del nostre municipi i de l'Ajuntament.
- **Sortides pedagògiques** (teatre, audicions, museus, tallers, activitats de natura) per vivenciar continguts que es treballen a l'aula.

Altres actuacions i projectes específics que es realitzen a educació infantil.

- Treball sistemàtic d'**hàbits** que ajuda els alumnes a adquirir autonomia.
- **Treball per racons i projectes** que desperten la curiositat i les ganes per aprendre i obren els nens i les nenes al món de la informació i del coneixement.
- **Tallers interaula** que ajuden a adquirir coneixement i milloren la cohesió.
- Inici de la **llengua anglesa** a P4 amb un treball d'expressió oral significatiu pels nens i les nenes.
- **Detecció precoç** de dificultats de la parla als alumnes de P3 i iniciar la reeducació o el suport el més aviat possible.
- **Hort**, dins el programa d'Escola Verda.
- **Educació emocional** que ajudi els nens i les nenes en el seu creixement personal.

4.4. ATENCIÓ A LA DIVERSITAT

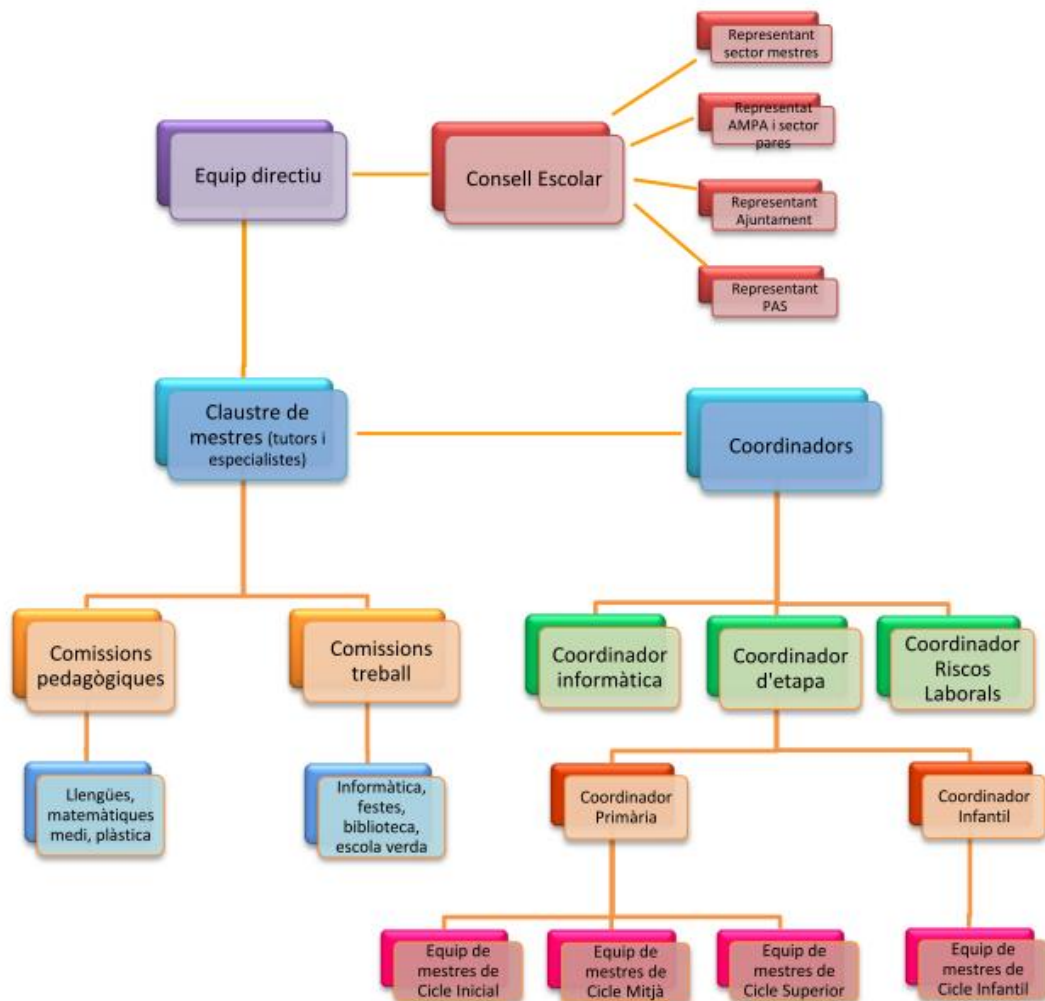
Projecte d'atenció a la diversitat explicat en un document annex.

4.5. PLA TAC DE CENTRE

Pla TAC de centre en un document annex.

4.6. CRITERIS D'ORGANITZACIÓ PEDAGÒGICA

ORGANIGRAMA DE L'ESCOLA



4.6.1. Organització dels grups d'alumnes

Els alumnes s'agrupen segons els nivells que indica el sistema educatiu, però s'estableixen espais horaris per tal d'atendre els alumnes en d'altres tipus d'agrupament: internivells, grups de reforç i apadrinaments entre alumnes de diferent edat.

4.6.2 Formació d'equips docents i mecanismes de coordinació

L'estructura organitzativa de l'escola contempla dos aspectes que es consideren molt importants: la formació permanent dels equips docents i els mecanismes de coordinació entre els professionals que incideixen en l'escolarització de l'alumnat.

Es concreten en:

. Reunions de cicle i d'etapa.

Reunions de coordinadors de cicle.

. Coordinació respecte a temes d'avaluació i currículum.

. Coordinacions al final de curs entre els mestres tutors dels alumnes d'un curs acadèmic i del següent.

. Comissions de treball.

. Comissions pedagògiques.

. Intercanvis d'experiències educatives entre el professorat del centre i també amb altres institucions.

. Reunions de treball i de coordinació amb l'EAP.

. Coordinació llar d'infants-Educació infantil-Educació primària-Educació secundària.

. Activitats de formació interna del professorat.

. Formació i coordinació amb serveis externs.

. Coordinació amb l'Ajuntament, l'AMPA, extraescolars i menjador.

5. PRINCIPIS ORGANITZATIUS I DE FUNCIONAMENT

Entenem com a tals els criteris generals que s'establiran respecte l'organització i la gestió dels recursos humans, materials i funcionals, així com l'optimització de les instal·lacions i l'equip escolar, les relacions i col·laboracions amb altres centres i institucions.

5.1. ESTRUCTURA ORGANITZATIVA DE GOVERN I DE COORDINACIÓ DEL CENTRE

5.1.1. Òrgans de govern

Òrgans unipersonals de govern

Són el director/a, cap d'estudis i secretari/a.

Les funcions dels òrgans de govern estan regulades per la normativa vigent. Els decret de direcció i les normes d'organització i funcionament del centre especifiquen les funcions de cada càrrec.

Òrgans col·legiats

Són el claustre i el Consell Escolar.

El claustre format per tot el professorat adscrit al centre.

Aquest és un òrgan de consens, de presa de decisions i d'acords tant en l'àmbit organitzatiu com en el curricular (continguts, metodologies, activitats, avaluacions...)

El Consell Escolar està compost per 15 membres: l'equip directiu, cinc representants del sector de mestres, cinc representants del sector de pares, inclòs el representant de l'Ampa, el regidor de cultura de l'Ajuntament, i un representant del personal no docent del centre.

El Consell Escolar s'organitza en comissions: la comissió permanent, la comissió econòmica i la de convivència.

El procediment de constitució i funcions estan regulades per normativa. El President vetllarà sempre per a que el seu funcionament sigui democràtic i participatiu.

5.1.2. Equips docents de cicle

Hi participen tots els membres del claustre. A cada cicle hi ha adscrits els mestres tutors dels respectius cursos i altres mestres especialistes.

A les reunions periòdiques es prenen acords sobre aspectes específics del cicle i contribueixen a compartir i mantenir una coherència pedagògica.

5.1.3. Les coordinacions

- La coordinació d'educació infantil
- Les coordinadores d'educació primària (CI, CM i CS)
- La coordinació d'informàtica, com a responsable el coordinador d'informàtica, qui és qui gestiona tot el tema de les xarxes socials, aula Tic i aparells informàtics i digitals.
- La coordinació de riscos laborals

5.1.4. Les comissions

- la comissió d'avaluació
- la comissió d'atenció a la diversitat (CAD)
- les comissions de treball: biblioteca, informàtica, festes.
- Les comissions pedagògiques: llengua, matemàtiques, medi, ,visual i plàstica.

5.2 ALTRES

5.2.1. Serveis

L'escola disposa d'un menjador escolar que està gestionat pel Consell Comarcal. L'Ajuntament contracta i gestiona el monitoratge.

L'escola disposa d'una secretària d'administració, amb una dedicació de mitja jornada.

5.2.2. Associacions

AMPA. L'associació de mares i pares d'alumnes es regeix pels seus propis estatuts.

L'equip directiu conjuntament amb els membres de la junta establiran el procediment de relació per tal que la col·laboració esdevingui un fet positiu per a l'escola.

5.3 NORMES D'ORGANITZACIÓ I FUNCIONAMENT DEL CENTRE (NOFC)

Les normes d'organització i funcionament del centre estan explicitades en un document específic.

El Projecte Educatiu, el Projecte de Direcció, la Programació General Anual i la Memòria de final de curs, seran els documents on quedarà explicat tota la dinàmica de funcionament del centre.

Data d'aprovació pel claustre de mestres i el consell escolar

Vilablareix, 13 de febrer de 2017