



**ESCOLA LA LIÓ**

**PREMIÀ DE MAR**

**PLA D'ATENCIÓ A LA DIVERSITAT  
(PAD)**



## **Resolució d'aprovació del Pla d'Atenció a la Diversitat**

### **Resolució de la directora del centre educatiu Escola La Lió de Premià de Mar, per la qual aprova la renovació i actualització del Pla d'atenció a la diversitat.**

Com a directora de l'Escola La Lió de Premià de Mar i , en aplicació de les competències que estableix l'article 132 de la Llei Orgànica 2/2006, de 3 de maig, d'Educació, i d'acord amb el suport dels membres del claustre i del consell escolar, segons consta a les actes respectives del 4 de maig i 21 de juny de 2021.

#### **RESOLC:**

1. Aprovar la renovació i actualització del Pla d'Atenció a la Diversitat, que s'adjunta a aquesta resolució.
2. Comunicar aquesta resolució al claustre i consell escolar i donar-la a conèixer a tota la comunitat educativa. Així mateix, aquest pla estarà a disposició de l'Administració educativa.

La direcció:

Neus Ruiz Castilla

Premià de Mar, a 5 de juliol de 2021



## ÍNDEX

1.	INTRODUCCIÓ	3
2.	MARC LEGAL	4
3.	FINALITAT DEL PLA	5
4.	OBJECTIUS	5
5.	EQUIP D'ASSESSORAMENT PSICOPEDAGÒGIC (EAP)	6
6.	EDUCACIÓ ESPECIAL	9
	6.1 Funcions del mestre/a d'educació especial MESI	9
	6.2 Criteris per l'atenció de l'alumnat a l'aula d'educació especial	10
	6.3 Procediment per a la detecció/identificació de les necessitats educatives de cada alumne/a	13
	6.4 Tipus d'atenció i d'intervenció a l'alumnat amb NESE	15
7.	COMISSIÓ D'ATENCIÓ A LA DIVERSITAT (CAD)	16
8.	MESURES I RECURSOS D'ATENCIÓ A LA DIVERSITAT	17
	8.1 Recursos personals i materials	18
	8.2 Quadre nivell mesures d'intervenció	19
	8.2.1 Mesures universals	21
	8.2.2 Mesures addicionals	29
	8.2.3 Mesures intensives	33
9.	COORDINACIONS	
	9.1 Coordinació dels MEE amb els professors tutors	37
	9.2 Coordinació amb el psicopedagog de l'EAP	37
	9.3 Coordinació amb serveis socials	37
	9.4 Coordinació amb els recursos externs i altres serveis educatius: (CREDA,CSMIJ,CDIAP, altres)	37
10.	AVALUACIÓ I SEGUIMENT DEL PLA	39
11.	ANNEXOS	
	Annex 1: Protocols de derivació d'alumnat als diferents serveis: EAP psicopedagògic i social (Dep. d'Educa de la Generalitat de Catalunya) i SBAS (Serveis Bàsics Assistència Social Ajuntament de Premià de Mar).	
	Annex 2: Pauta d'observació Alumnes NISE (que no parlen ni català ni castellà).	
	Annex 3: Model per a l'elaboració del PI de l'alumne/a.	



## 1. INTRODUCCIÓ

El sistema educatiu actual es basa principalment en el fet que la pràctica educativa respongui millor a la diversitat d'alumnat, de manera que es puguin adoptar mesures d'intervenció universals, addicionals i intensives per tal de satisfer les seves necessitats. L'**educació** s'entén de manera **integral**, orientada al ple desenvolupament de les capacitats intel·lectuals, ètiques, físiques, emocionals i socials de l'alumnat des del respecte, l'equitat i la qualitat educativa.

L'atenció educativa a tot l'alumnat ha d'impregnar la cultura del centre i ha de tenir en compte:

- Una perspectiva transversal, que parteix d'un currículum per a tots i d'un projecte educatiu de centre que planifica unes estratègies metodològiques i organitzatives que garanteixen la participació i l'aprenentatge de tot l'alumnat.
- Una perspectiva longitudinal, que preveu tot el recorregut pel sistema educatiu i que garanteix la coherència entre totes les etapes, des de l'educació infantil fins a l'educació postobligatòria, a fi de possibilitar l'assoliment d'una vida de qualitat i uns resultats personals valuosos.

Parlar d'una escola per a tothom implica concretar els principis següents:

- El reconeixement de la diversitat com un fet universal.
- El sistema inclusiu fa possible donar resposta a tot l'alumnat.
- La personalització de l'aprenentatge perquè cada alumne/a pugui desenvolupar al màxim les seves potencialitats.
- L'equitat i la igualtat d'oportunitats com a dret de tot l'alumnat a rebre una educació integral i amb expectatives d'èxit.
- La participació i la coresponsabilitat per construir un projecte comú a partir del diàleg, la comunicació i el respecte.
- La formació del professorat per promocionar oportunitats de creixement col·lectiu i per desenvolupar projectes educatius compartits.

La diversitat de l'alumnat de l'escola fa necessària l'elaboració d'un document - el Pla d'Atenció a la Diversitat (PAD)- que reculli les actuacions que es duen a terme per atendre les necessitats educatives específiques d'aquest alumnat. El PAD forma part del Projecte Educatiu de Centre.



El PEC recull la identitat del centre tenint en compte les característiques socials i culturals del context escolar, n'explicita els objectius, n'orienta l'activitat i hi dóna sentit amb la finalitat que l'alumnat assolixi les competències bàsiques i el màxim aprofitament educatiu, assegurant la participació de tot l'alumnat en els entorns escolars, independentment de llurs condicions i capacitats.

I així queda recollit a la LLEI D'EDUCACIÓ DE CATALUNYA 12/2009, del 10 de juliol, d'educació:

Dins de l'àmbit normatiu i adoptant les recomanacions europees i internacionals, la Llei 12/2009, del 10 de juliol, d'educació, exposa la necessitat d'adequar l'activitat educativa per atendre la diversitat de l'alumnat i assolir una igualtat d'oportunitats més gran. El títol preliminar d'aquesta Llei inclou com un dels principis fonamentals del sistema educatiu català "la cohesió social i l'educació inclusiva com a base d'una escola per a tothom". El seu articulat recull que l'atenció educativa de tot l'alumnat es regeix pel principi d'inclusió, i es defineixen els criteris d'organització pedagògica que han de facilitar l'atenció educativa de tot l'alumnat i, en particular, d'aquells que poden trobar més barreres en l'aprenentatge i la participació, associades a les seves condicions personals o a la manca dels suports necessaris per promoure el seu èxit.

## 2. MARC LEGAL

- Decret 150/2017, de 17 d'octubre, de l'atenció educativa a l'alumnat en el marc d'un sistema educatiu inclusiu.
- Decret 119/2015, de 23 de juny, d'ordenació dels ensenyaments de l'educació primària.
- Decret 155/2010, de 2 de novembre, de la direcció dels centres docents públics i del personal directiu professional docent.
- Decret 102/2010, de 3 d'agost, d'autonomia dels centres educatius.
- Llei 12/2009, del 10 de juliol, d'educació.
- Ordre EDU/296/2008, de 13 de juny, per la qual es determinen el procediment i els documents i requisits formals del procés d'avaluació en l'educació primària.
- Llei orgànica 2/2006, de 3 de maig, d'educació.



### 3. FINALITAT DEL PLA

- Servir de referent per a que el centre pugui concretar anualment les respostes educatives a les necessitats que presenta l'alumnat.
- Ser l'instrument que faciliti al centre, un cop valorades les necessitats educatives de la diversitat de l'alumnat, la planificació i organització dels reforços i la prioritització dels recursos personals, per ajustar-los a les necessitats grupals i/o individuals de l'alumnat que les necessiti.
- Guiar la concreció de criteris per a prioritzar la resposta educativa a la diversitat dins l'aula (adaptacions curriculars, organitzatives i de plantilla) o fora, amb la coordinació del departament d'orientació, tutor/a, professorat d'aula i professionals externs.
- Establir les mesures i pautes a seguir en el centre per a l'acollida i inclusió de l'alumnat nouvingut (mesures detallades al Pla d'Acollida d'Alumnat nouvingut).
- Preveure una planificació que permeti introduir canvis davant noves necessitats que puguin sorgir al llarg del curs, amb mesures organitzatives flexibles que s'adeqüin a cada moment.
- Servir de guia per a l'avaluació interna de l'eficàcia de l'atenció a la diversitat al finalitzar cada curs escolar i identificar aquells aspectes que calgui millorar al curs següent.

### 4. OBJECTIUS

- Assegurar que tot l'alumnat assoleixi, dins de les seves possibilitats, el grau màxim de les seves capacitats, del seu desenvolupament personal, intel·lectual, social i emocional, així com les competències bàsiques i els objectius generals establerts per a cada etapa.
- Promoure una atenció més ajustada a les possibilitats de l'alumnat.
- Adquirir, per part de tothom, una actitud de respecte per la diversitat d'opinions, motivacions, interessos,...
- Afavorir la cooperació entre els professionals del centre i fomentar la implicació de les famílies en el procés educatiu dels seus fills i filles.
- Fomentar que els alumnes adquireixin habilitats socials, hàbits de treball, d'estudi i esforç com a base per al seu progrés intel·lectual, emocional i personal.



## 5. EQUIP D'ASSESSORAMENT PSICOPEDAGÒGIC (EAP)

Els **EAP** són equips d'assessorament i orientació psicopedagògic que donen suport al professorat i l'alumnat dels centres educatius en la resposta a la diversitat de l'alumnat i en relació als que presenten necessitats educatives especials, així com a les seves famílies.

Els EAP formen part dels **serveis educatius de zona** (SEZ) conjuntament amb els centres de recursos pedagògics (CRP) i els equips d'assessorament en llengua, interculturalitat i cohesió social (ELIC).

### *Destinataris*

Els destinataris són els centres educatius, els equips directius, el professorat i altres professionals implicats en l'atenció a l'alumnat amb dificultats o amb necessitats educatives especials, l'alumnat i les seves famílies.

### *Objectius*

- Identificar i avaluar les necessitats educatives especials de l'alumnat i fer la proposta d'escolarització, en col·laboració amb els serveis educatius específics quan s'escaigui.
- Assessorar el professorat i les famílies en la resposta educativa a l'alumnat amb necessitats educatives especials, en col·laboració amb els docents especialitzats i els serveis educatius específics.
- Assessorar els equips docents, l'alumnat i les famílies sobre aspectes d'orientació personal, educativa i professional.
- Donar suport als centres educatius en la millora de l'atenció a la diversitat i la inclusió.
- Col·laborar conjuntament amb els altres equips del servei educatiu de zona i els específics per tal de promoure activitats d'intercanvi i de formació del professorat.
- Col·laborar amb els serveis socials i sanitaris de l'àmbit territorial d'actuació, per tal d'oferir una atenció coordinada a l'alumnat i famílies que ho necessitin.

### *Accés*

L'accés al servei s'inicia a partir de demandes dels centres educatius, a partir del procés d'escolarització de l'alumnat amb necessitats educatives especials o en la coordinació amb altres serveis de la zona.

En principi no es tracta d'un servei d'atenció directa a les demandes de les famílies, però s'atenen les seves consultes per proporcionar-los orientacions o informar-los sobre serveis o recursos de la zona que poden necessitar.



### *Professionals de l'EAP*

- Treballador/a social, quan s'escau, el seu servei en casos de risc socioeconòmic i que interfereixen d'alguna manera en el desenvolupament de l'alumne.
- Actualment també hi ha assignats fisioterapeutes.
- Psicopedagog designat al centre amb una atenció setmanal de 5h, les funcions del qual són:

### *Funcions de l'Equip d'Assessorament Psicopedagògic (EAP)*

#### Atenció a l'alumnat i les seves famílies

- Identificació i avaluació psicopedagògica i/o social de les necessitats educatives especials de l'alumnat i proposta d'escolarització, en col·laboració amb els serveis educatius específics quan s'escaigui.
- Elaboració de dictàmens i Informes diversos per a orientar l'escolarització.
- Realitzar la valoració motriu de l'alumnat amb necessitats educatives especials per tal d'establir el seu grau d'afectació i les seves necessitats d'accessibilitat i planificar i dur a terme programes d'intervenció amb aquest alumnat.
- Assessorament al professorat per a la planificació de la resposta educativa (adaptacions d'aula, de materials, plans individualitzats...) que pugui necessitar l'alumnat en col·laboració amb la MESI i els mestres i professors, especialistes i serveis educatius específics.
- Assessorament a l'alumnat, famílies i equips docents sobre aspectes d'orientació personal, educativa, professional i social.
- Seguiment de l'alumnat amb necessitats educatives especials al llarg de la seva escolaritat i de manera especial en els moments de transició entre etapes educatives, en col·laboració amb els altres professionals i serveis educatius implicats.
- Detecció, valoració i derivació -si s'escau- d'alumnat als serveis educatius específics (CREDA, CREDV, SEEM, SEETDIC), als serveis socials, de salut o de justícia (CSMIJ, CDIAP, EAIA, DGAIA...).
- Coordinació amb altres professionals, serveis o institucions de la zona per donar una resposta coherent i adequada a les necessitats educatives de l'alumnat.

#### Atenció als centres educatius

- Assessorament als centres i al professorat en la identificació de necessitats educatives de l'alumnat i col·laboració en la planificació d'actuacions de resposta educativa en l'entorn escolar, familiar i social.





- Coordinació amb l'equip directiu i amb el professorat del centre que dona suport a la diversitat de l'alumnat, Mestres suport intensiu i Escolarització Intensiva (MESI), psicopedagogs, mestres de pedagogia terapèutica, educadors especialitzats...).
- Participació a les comissions d'atenció a la diversitat del centre i a les comissions socials.
- Col·laboració en processos d'inclusió, en la prevenció i resolució de conflictes i en la detecció i prevenció de conductes de risc.
- Assessorament en processos de tutoria i orientació de l'alumnat.
- Assessorament per a l'entesa, la col·laboració i la confiança mútua entre les famílies de l'alumnat i el centre educatiu, especialment d'aquell alumnat més vulnerable o amb risc d'exclusió.

#### Atenció i intervenció a la zona

- Participació en els processos d'escolarització i transició entre etapes educatives.
- Treball en xarxa amb les institucions i serveis de la zona en la detecció de necessitats, l'establiment de criteris comuns d'actuació, el coneixement i la difusió de recursos.
- Treball en xarxa amb els diferents serveis i programes educatius de la zona o sector (CREDA, CREDV, SEEM, SEETDIC) i amb equips o serveis d'altres departaments (salut, acció social i justícia) de la zona.
- Col·laboració amb les administracions en la planificació i optimització dels recursos educatius del sector i en temes relacionats en l'escolarització de l'alumnat.
- Participació en els plans educatius d'entorn i en altres plans o programes que afavoreixen la integració escolar i social de l'alumnat (absentisme, risc d'exclusió social, salut...).
- Coordinació i dinamització d'activitats de Formació i intercanvi dels docents, en col·laboració amb el centres de recursos pedagògics (CRP) del SEZ.

#### *Coordinacions al centre*

La periodicitat de coordinació amb la MESI és d'una hora setmanal.

La coordinació amb els mestres tutors tindran per objecte:

- Concretar les demandes d'intervenció dels professionals d'EE dels alumnes de NEE o fer el retorn/valoracions més explícites de les actuacions fetes.
- Orientar sobre les mesures d'Atenció a la Diversitat al centre.



## 6. EDUCACIÓ ESPECIAL

Entenem l'Educació Especial com el conjunt de recursos personals i materials amb els quals compta el centre per respondre a les necessitats que pot presentar l'alumnat.

L'alumnat amb Necessitats Específiques de Suport Educatiu (NESE), d'acord amb el que estableix el capítol I del títol II de la Llei Orgànica 2/2006, de 3 de maig, d'Educació, es considera que és aquell que, per presentar: Necessitats Educatives Especials (NEE), per dificultats específiques d'aprenentatge, per les seves altes capacitats intel·lectuals, per incorporació tardana al sistema educatiu, o per condicions personals o d'història escolar, requereix una atenció educativa diferent de l'ordinària perquè pugui assolir el màxim desenvolupament possible de les seves capacitats personals i, en qualsevol cas, els objectius establerts amb caràcter general per a tot l'alumnat.

L'especialista és la mestra d'EE, MESI.

### 6.1. Funcions del mestre/a d'educació especial MESI.

A nivell de centre:

- Participar en l'elaboració del Projecte Educatiu del Centre pel que fa al Pla d'atenció a la diversitat.
- Elaborar i coordinar els horaris de l'alumnat amb necessitats educatives especials i dificultats d'aprenentatge o llenguatge, reflectint-les en l'horari general.
- Organitzar l'aula de recursos de l'escola (aula d'Educació Especial).
- Coordinar-se amb l'EAP, una vegada a la setmana, per dur a terme el seguiment i el pla de treball de l'alumnat amb NEE.
- Participar a la Comissió d'Atenció a la Diversitat.
- Participar a la Comissió Social.
- Participar a les sessions d'avaluació i recollir tota la informació rellevant envers l'educació especial que sorgeixi en elles.
- Coordinar-se amb serveis externs per tractar i fer el seguiment dels alumnes atesos (CDIAP, CSMIJ...)

A nivell d'aula:

- Col·laborar i assessorar els tutors i tutores per tal de millorar i diversificar els processos d'ensenyament- aprenentatge i d'avaluació de l'alumnat.
- Col·laborar en el procés de presa de decisions i en l'elaboració i seguiment dels Plans Individualitzats (PI), juntament amb el tutor/a de classe i els professionals implicats.



- Col·laborar amb el professorat en la delimitació de les necessitats educatives de l'alumnat i en la concreció de pautes d'intervenció, metodologia i avaluació a seguir, amb l'alumnat amb NEE.
- Assessorar, conjuntament amb l'EAP, al professorat sobre la diversitat i el conjunt d'estratègies, tècniques i recursos per atendre la diversitat.

A nivell d'alumnat:

- Identificar i valorar les necessitats educatives especials de l'alumnat, juntament amb l'EAP i el tutor/a.
- Adaptar el currículum en funció de les possibilitats de l'alumne/a i elaborar i/o adaptar material didàctic que faciliti el procés d'ensenyament-aprenentatge de l'alumnat que presenta necessitats educatives especials i la seva participació en les activitats del grup classe ordinari.
- Intervenir directament amb l'alumnat que ho necessiti, en forma de reforç pedagògic, a l'aula ordinària i a l'aula d'educació especial, en grups reduïts o individualment.
- Observar el progrés de l'alumne/a i realitzar una avaluació contínua en col·laboració amb el tutor/a.
- Col·laborar i coordinar-se amb els/les vetlladors/es i altres serveis que intervenen amb l'alumnat (menjador, extraescolars...).
- Col·laborar i coordinar les tasques amb altres professionals que intervenen a l'escola: el/la psicòleg de l'EAP, logopedes, psicòlegs/es, la treballadora social dels serveis socials municipals, les psicòlogues del CDIAP, el professional de l'EAIA. Establir reunions de coordinació al llarg de tot el curs per tal de millorar la intervenció.
- Col·laborar en l'assessorament i coordinació amb les famílies de l'alumnat amb necessitats educatives especials, juntament amb el tutor/a, per informar-los dels progressos i seguir la línia d'actuació de l'escola.

## **6.2. Criteris per l'atenció de l'alumnat a l'aula d'educació especial.**

En les coordinacions entre la MESI i l'EAP es valora l'atenció que rebran els alumnes amb NESE seguint un ordre de prioritat que és el següent:

- Alumnat amb necessitats educatives especials amb dictamen.
- Alumnat que s'han incorporat tardanament al sistema educatiu.
- Alumnat que tenen necessitats específiques derivades de situacions socioeconòmiques especialment desfavorides.
- Alumnat amb necessitats educatives especials sense dictamen, però amb diagnòstic o informe psicopedagògic, que requereixin atenció de la MESI. (TDA, TDAH, dislèxia...).
- Alumnat amb dificultats específiques d'aprenentatge amb necessitat de Pla Individualitzat.



- Alumnat amb altes capacitats intel·lectuals.
- Alumnat amb dificultats específiques d'aprenentatge.
- Alumnat amb condicions personals que necessiten una atenció més individualitzada.

Tot i així, davant de cada cas, es valorarà la prioritat d'atenció segons les seves característiques i poden haver-hi excepcions.

## 6.2 Alumnes amb necessitats específiques de suport educatiu

Segons el tipus de necessitats i atenció:

- a) Alumnes amb necessitats educatives especials
- b) Alumnes d'incorporació tardana
- c) Alumnes amb necessitats específiques derivades de situacions socioeconòmiques especialment desfavorides

Sistema inclusiu significa:

- Identificar i avaluar necessitats específiques dels alumnes considerant el funcionament de l'alumne en el seu context.
- La descripció de les necessitats de suport basat en les fortaleces i competències de l'alumne
- Designar i definir categories de suport educatiu.
- Mirada centrada en l'entorn de l'alumne i no en el dèficit

L'article 81 de la Llei d'educació estableix que els *PE dels centres* han de considerar els elements curriculars, metodològics i organitzatius per a la participació de tots els alumnes en els entorns escolars ordinaris, independentment de llurs condicions i capacitats.



### **6.3. Procediment per a la detecció/identificació de les necessitats educatives de cada alumne/a :**

- Entrevista a l'inici de curs o quan es matriculi l'alumne/a - millor posar en el moment de la matriculació. Les famílies informen de les característiques del seu fill/a (informe mèdic, dictamen, informe de la llar d'infants,...).
- Observació sistemàtica del tutor/a, i/o la MESI, i/o mestre/a especialista.
- El mestre/a tutor/a omple el full de derivació en el qual s'especifiquen les característiques de l'alumne/a, les necessitats que presenta i les actuacions realitzades fins aleshores.
- Un cop recollida la derivació la MESI conjuntament amb el psicopedagog de l'EAP valoren l'actuació que es durà a terme. Aquesta pot ser:

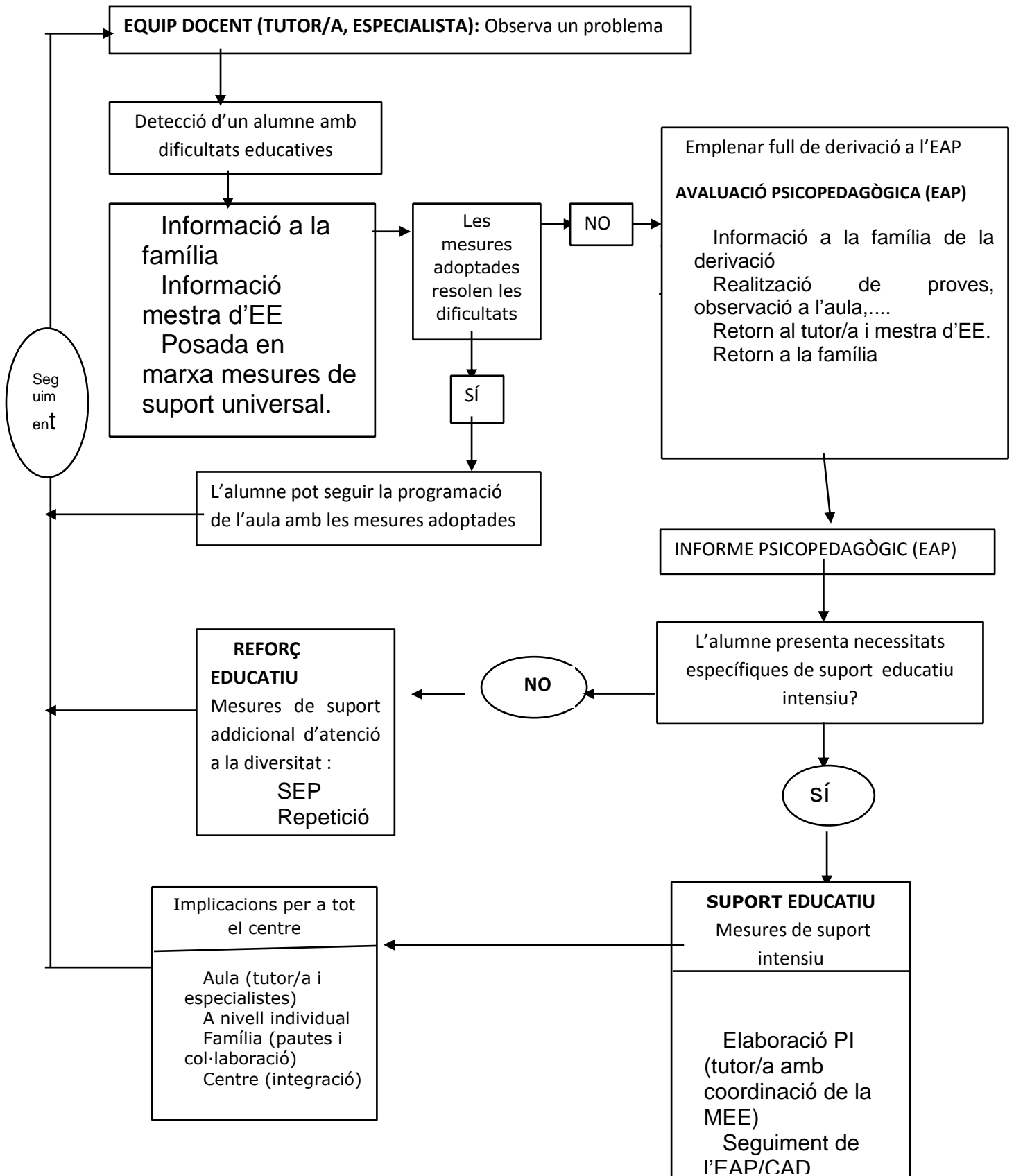
- Observació de l'alumne/a dins i fora de l'aula.
- Realització d'una prova d'avaluació individual a l'alumne/a de l'àrea o àrees instrumentals per valorar el nivell actual de competències i les dificultats que presenta.
- Realització d'una prova/protocol centrada en les dificultats específiques que presenta (protocol de dislèxia, test de TDAH, un WISC, etc).

Aquestes proves serviran per determinar les necessitats de l'alumnat.

- Un cop realitzada aquesta valoració es farà una reunió amb el mestre/a tutor/a per fer el retorn on s'establirà el pla d'actuació i criteris d'intervenció: tipus d'agrupament/reforç, la prioritat d'atenció a l'aula d'EE (AEE), la derivació cap algun servei extern, orientacions pels mestres i la família i, si és el cas, el punt de partida per elaborar el pla de treball o el pla individualitzat.
- D'altra banda, també es realitzarà una reunió amb la família per fer un intercanvi d'informacions, explicar tot el que hem anant fent, les conclusions a què ( a les quals) hem arribat i la intervenció que durem a terme a partir d'ara.

## CIRCUIT DE DEMANDES

### PROCÉS D'ORIENTACIÓ PSICOPEDAGÒGICA



## 6.4 Tipus d'atenció i d'intervenció a l'alumnat amb NESE:

La intervenció amb l'alumnat amb NESE es durà a terme de tres maneres diferents:

1. Intervenció dins l'aula ordinària, conjuntament amb el mestre/a tutor/a, per tal d'oferir una atenció més individual a l'alumnat que ho requereixi. Des d'aquesta intervenció es treballarà per:
  - Atendre a l'alumnat amb NESE per tal que pugui seguir i participar de la dinàmica de l'aula ordinària .
  - Atendre a l'alumnat amb NESE realitzant activitats totalment ajustades al seu nivell. Aquestes activitats sempre estaran relacionades amb l'àrea que estiguin treballant en cada moment.
  - Fomentar la inclusió dels alumnes amb NESE en un espai el més normalitzat possible.
  - Ajudar el mestre/a tutor/a a analitzar les diferents activitats i metodologies per millorar l'atenció a la diversitat dins l'aula ordinària.
  - Aprofitar el recurs de dos mestres a l'aula per introduir diferents tècniques de metodologia inclusiva (tallers, racons, treball cooperatiu,...).

Cal tenir molt clar el currículum a desenvolupar en aquestes intervencions dins l'aula ordinària, així com el paper de cada un dels mestres implicats. També cal realitzar la valoració conjunta del que s'està fent i del nivell d'implicació dels mestres en cada un dels aspectes que intervenen en l'organització de la classe.

2. Intervenció en situacions escolars de treball individual o en petit grup fora de l'aula ordinària. Des d'aquesta intervenció es vetllarà per:
  - Treballar objectius específics diferents als que es desenvolupen a l'aula ordinària. Són aquells casos que necessiten introduir, treballar, reforçar objectius previs als del curs actual o objectius molt específics que requereixen d'una atenció molt personalitzada.
  - Reforçar aquells objectius treballats a l'aula ordinària.
  - Anticipar i introduir prèviament objectius i continguts que es treballaran a l'aula ordinària.

En cada cas es valorarà quina és la intervenció més adient segons les característiques del nen/a, l'àrea que s'està treballant i la franja horària. Tot i així, sempre s'intentarà que aquesta atenció sigui el més inclusiva possible.

### 3. Seguiment de l'alumnat:

Hi ha alumnat amb necessitats educatives que no requeriran l'atenció directa de la MESI, però se li farà un seguiment i si cal es donaran pautes al mestre/a tutor/a i als especialistes que hi treballin de manera directa.





## 7. COMISSIÓ D'ATENCIÓ A LA DIVERSITAT

Per tal de planificar, promoure i fer el seguiment d'actuacions que es duuguin a terme per atendre la diversitat de necessitats educatives de l'alumnat del centre, comptem amb la comissió d'atenció a la diversitat, de la qual **formen part**:

- ❖ La cap d'estudis o un altre membre de l'equip directiu.
- ❖ La MESI (mestra especialista de suport a la inclusió).
- ❖ Les persones coordinadores de cada etapa.
- ❖ El professional de l'equip d'assessorament i orientació psicopedagògica (EAP) referent del centre.

La CAD està regulada pel Decret 142/2007 de 26 de juny (article 18.3) d'ordenació dels ensenyaments de l'educació primària i els Documents per a l'organització i la gestió dels Centres 2013-2014.

Els **objectius principals** de la CAD són:

- Dissenyar i fer el seguiment de les mesures i els programes que es duuguin a terme per atendre la diversitat de les NEE de l'alumnat.
- Acordar els criteris bàsics d'atenció a la diversitat del centre a partir de les propostes de cadascun dels professionals i recollint les necessitats dels cicles i de l'equip docent.
- Prioritzar les necessitats de suport de l'alumnat i establir els criteris d'atenció, optimitzant els recursos propis.
- Fer el seguiment de l'evolució de l'alumnat amb necessitats educatives especials i específiques.
- Identificar els circuits de comunicació per a la gestió de les demandes del professorat i per al retorn de la informació.

I les seves **actuacions prioritàries** són:

- Identificació del tipus de recurs (temporal i/o permanent).
- Hores de la MESI.
- Coordinació d'1 hora setmanal de la MESI i el psicopedagog de l'EAP.
- Intervencions de l'EAP (noves demandes, avaluacions, seguiment, etc.)
- Informació del paper i atenció d'altres professionals externs a l'escola: logopeda CREDA, fisioterapeuta, etc.



- Establiment de les necessitats educatives de suport de l'alumnat a partir de les demandes dels tutors/es i cicles.
- Identificació dels criteris de prioritització de les necessitats educatives específiques de suport de l'alumnat del centre.
- Informació dels PI i Plans de Treball.
- Criteris per a la **retenció** i promoció de curs de l'alumnat.
- Revisió de documents relacionats amb l'atenció a les necessitats específiques de l'alumnat: Pla d'Atenció a la Diversitat, Pla d'Acollida i Pla d'Acció Tutorial.
- Seguiment i avaluació de les mesures que s'adoptin a la CAD.
- Avaluació del funcionament de la pròpia comissió.
- Recollida dels acords presos i fer-los extensius al claustre i equip directiu.

La CAD es reuneix amb una **periodicitat trimestral**, coincidint amb el dia d'atenció del professional de l'EAP, de 12.30 a 13:30-14:00h.

És convocada per la MESI (coordinadora) juntament amb la cap d'estudis i amb la conformitat del professional de l'EAP.

Al llarg de la sessió, la coordinadora elabora l'**acta** que es fa arribar a tot el claustre adjunt a l'acta de la coordinació d'etapa.

## 8. MESURES I RECURSOS D'ATENCIÓ A LA DIVERSITAT

Els centres han de planificar les mesures i els suports educatius a partir de l'observació del progrés de l'alumnat i de les seves necessitats, a fi de donar a cadascú la intensitat de suport adequada per millorar-ne el nivell competencial.

**Les mesures** per a l'atenció educativa són les accions i actuacions organitzades pels centres destinades a reduir les barreres de l'entorn educatiu que poden obstaculitzar el progrés de tot l'alumnat, prevenir les dificultats d'aprenentatge i assegurar un millor ajustament entre les capacitats de l'alumnat i el context d'aquest aprenentatge.

**Els suports** són els recursos personals, materials i tecnològics i els ajuts contextuais i comunitaris que els centres utilitzen per aconseguir que les mesures planificades siguin efectives i funcionals.

## 8.1 Recursos personals i materials

Les necessitats de l'alumnat poden requerir tant recursos personals com materials que l'ajuden i li faciliten la participació i l'accés als aprenentatges. A l'escola comptem amb els següents **recursos personals** per atendre les necessitats educatives específiques de l'alumnat:

RECURSOS PERSONALS	NOMBRE
Mestres tutors/res	9
Mestres especialistes	3
Mestra suport d'educació infantil	1
MESI (mestra especialista de suport a la inclusió)	1
TEI (tècnica especialista en educació infantil)	1

A més, al centre intervenen altres serveis educatius i professionals :

PROFESSIONAL O SERVEI	HORES D'ATENCIÓ
Psicopedagog de l'EAP	5 hores setmanals
Fisioterapeuta de l'EAP	Segons necessitat
Treballadora social de l'EAP	A demanda
Comissió social de Serveis Socials de l'Ajuntament	2 cops l'any
Logopeda del CREDA	Quan s'escau
Assessora ELIC	Quan s'escau
Psicòlegs i psiquiatres del CSMIJ	Quan s'escau
Professionals del CDIAP	Quan s'escau
Professionals privats (psicòlegs, pedagogs i logopedes)	Quan s'escau
Professional ONCE	Quan s'escau
Vetllador/a	Quan s'escau

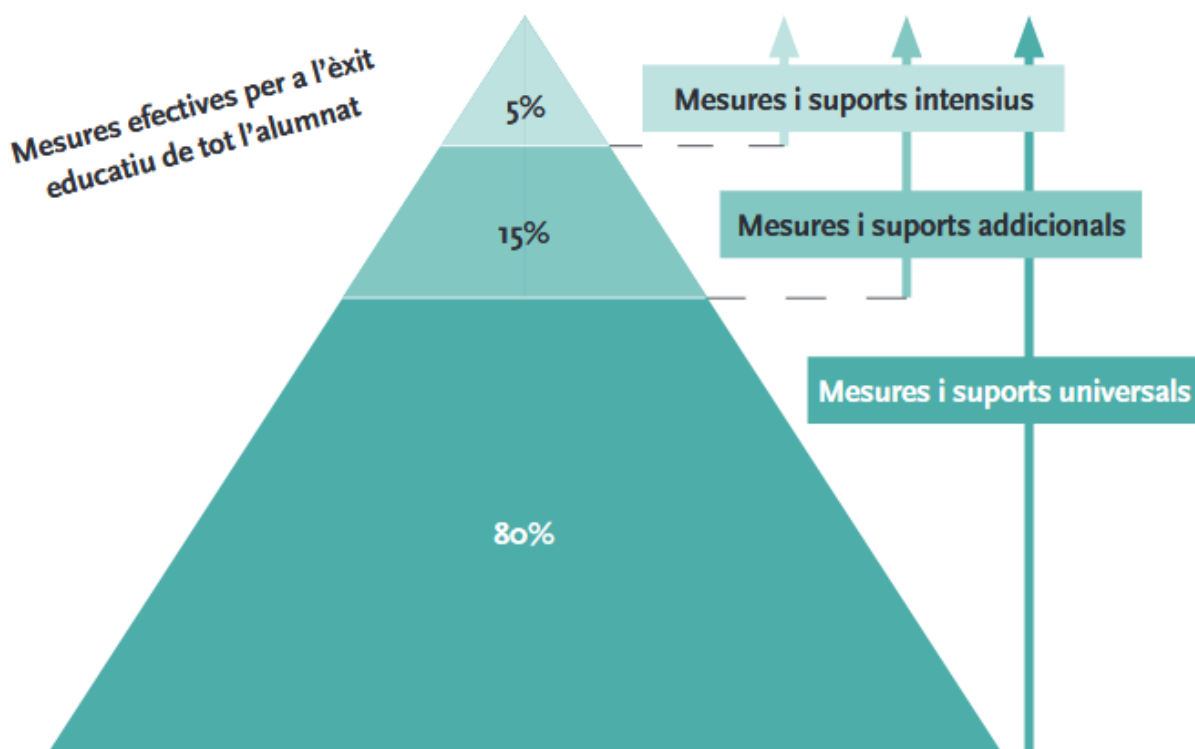
## 8.2 Mesures d'intervenció: universals, addicionals i intensives

Les mesures d'atenció a la diversitat estan planificades atenent a *tres nivells d'intervenció*:

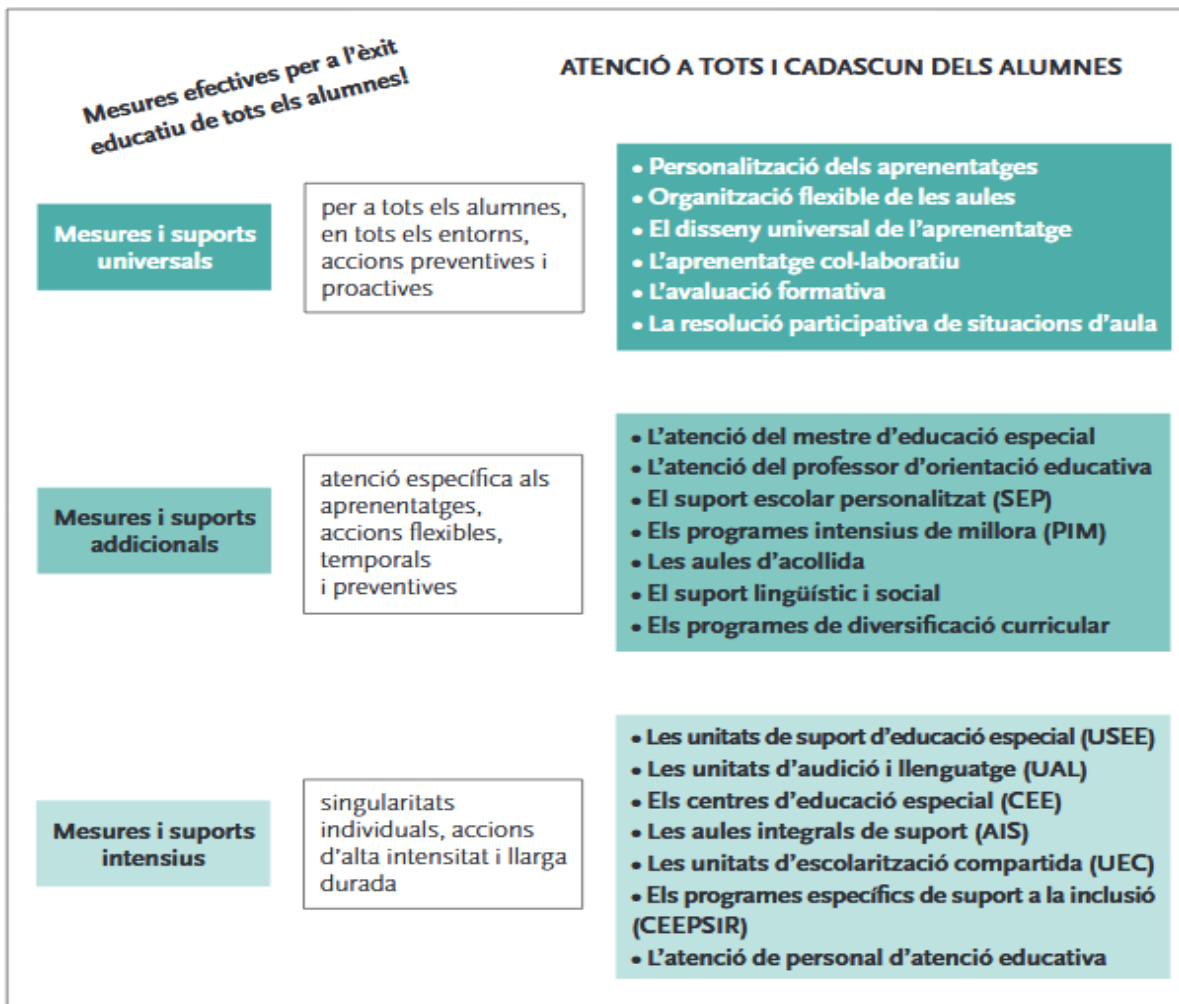
8.2.1 Mesures i suports universals

8.2.2 Mesures i suports addicionals

8.2.3 Mesures i suports intensius



Les mesures i els suports universals han de ser per al 100% dels alumnes. El 20% dels alumnes necessitaran mesures i suport addicionals i intensius.



Mesures i suports amb els que compta el centre

MESURES I SUPORTS	TIPUS
Mesures i suports universals	Organització del centre: reforç, 2 mestres a l'aula i desdoblaments.
	Personalització dels aprenentatges: programacions d'aula.
	Metodologies actives i vivencials: treball per ambients, projectes, tallers, etc
	Organització flexible de les aules: petit grup, grups cooperatius, treball per parelles, ....
	Disseny Universal d'Aprenentatge: DUA
	Aprenentatge col·laboratiu
	Avaluació formativa
Mesures i suports addicionals	Resolució participativa de la gestió d'aula
	L'atenció de la mestra d'EE
	Suport Escolar personalitzat (SEP)
Mesures i suports intensius	Retenció de curs
	Plans individualitzats (PI)



### 8.2.1 Mesures i suports universals

Les mesures i els suports universals són els que s'adrecen a tot l'alumnat, a partir del que estableixen el Decret 119/2015 d'ordenació dels ensenyaments de l'educació primària.

**Es recullen en el PEC i en les seves normes d'organització i funcionament i han de quedar concretats en el Pla d'acollida de l'alumnat i del professorat, en el Pla d'acció tutorial i en les programacions d'aula.**

S'inclouen en aquest apartat les mesures i els suports que fan referència a aspectes generals de l'atenció a la diversitat que incideixen sobre la totalitat de l'alumnat o en l'organització general dels recursos del centre, ja que els acords i les actuacions que se'n deriven són especialment rellevants per a l'èxit educatiu de l'alumnat i els grups més vulnerables.

Les mesures i els suports universals han de permetre flexibilitzar el context d'aprenentatge, proporcionar a l'alumnat estratègies per minimitzar les barreres de l'entorn, i garantir la convivència i el compromís de tota la comunitat educativa.

Els apliquen tots els professionals del centre de manera coordinada i des de la coresponsabilitat.

Destaquem les mesures que es consideren universals segons els criteris d'aquests referents:

- Quant als centres educatius: l'estructura flexible del centre, l'ensenyament col·laboratiu, el desenvolupament de l'orientació inclusiva, el Pla d'atenció a la diversitat, la composició heterogènia de l'alumnat.
- Quant a l'atenció a la diversitat a l'aula: l'aprenentatge cooperatiu, la resolució participativa dels problemes relacionals i dels conflictes, les mesures facilitadores de l'atenció a la diversitat a l'aula amb una orientació inclusiva (la docència compartida, la tutoria entre iguals, els suports tecnològics, els tallers/activitats internivells i el treball en petits grups dins l'aula...).

També són efectives les mesures metodològiques següents: l'entrenament de l'habilitat expositiva i comunicativa, els aprenentatges basats en la resolució activa de problemes, gamificació, el treball interdisciplinari, (la globalització de continguts, els centres d'interès, el treball per projectes...).

D'altra banda, hi ha mesures organitzatives i d'accés al currículum: l'organització del grup classe en subgrups heterogenis (desdoblaments), en parelles, en petit grup, l'assemblea d'aula...

## 8.2.1 Mesures i suports universals

### Per a tots els alumnes del centre:

Per permetre flexibilitzar el context d'aprenentatge

#### De centre:

- Estructura flexible de centre
- Ensenyament col·laboratiu
- Pla d'atenció a la diversitat
- Projectes d'educació emocional, ed. en valors, servei comunitari, ...
- Grups heterogenis

#### D'aula:

- Aprenentatge cooperatiu
- Resolució participativa de problemes i conflictes
- Docència compartida, tutoria entre iguals, racons, treball en petits grups, assembles, debats
- Entrenament de l'habilitat comunicativa i expositiva
- Treball interdisciplinari ...

Per proporcionar a l'alumnat estratègies que minimitzin les barreres de l'entorn

- Equip directiu
- Claustre

#### Responsables

- Docent
- Equip docent, cicle

Per garantir la convivència i el compromís

PEC, NOFC, Projectes, Projecte de convivència, Pla d'acollida de professorat i alumnat, PGA PAT

#### Documents

Acords curriculars, Programacions d'aula  
PGA



Al nostre centre, comptem amb totes les mesures i suports universals citats en el quadre resum de mesures i suports.

El treball amb un Disseny Universal d'Aprenentatge (DUA) comporta:

A) *Organització del centre*: reforç, 2 mestres a l'aula i desdoblaments.

L'equip directiu de l'escola optarà per organitzar i distribuir els reforços ordinaris, és a dir, aquells que es duen a terme per part del professorat que en un determinat moment del seu horari lectiu no atenen cap grup. Els criteris per assignar els reforços a un determinat grup venen donats pel nombre i/o el grau de dificultat dels alumnes NESE (Necessitats Específiques de Suport Educatiu) com: alumnes amb necessitats educatives especials, amb dificultats d'aprenentatge, altes capacitats intel·lectuals, incorporació tardana i derivats de condicions personals i/o socials desfavorides. Aquesta distribució no es farà de manera equivalent per a totes les aules, sinó que es tindran en compte les necessitats de cada grup, és a dir, es prioritzarà l'atenció als grups on hi hagi major diversitat.

Les mesures d'atenció a la diversitat en el nostre centre són:

- Reforç: un docent o la MESI atén dins o fora de l'aula un petit grup d'alumnes NESE.
- 2 mestres a l'aula en els moments de treball global i activitats manipulatives.
- Desdoblaments: el grup es divideix en dos grups i el tutor/a o especialista pot realitzar tasques més específiques amb el grup.

Es prioritza:

- Les tres Llengües: expressió oral i escrita
- Matemàtiques: resolució de problemes/càlcul/manipulació
- TAC
- Psicomotricitat a EI
- Música a EI

B) *Personalització dels aprenentatges: programacions d'aula.*

La programació didàctica ha de partir dels plantejaments d'educar en la diversitat i per això s'han de tenir en compte les següents orientacions:

- Han de ser obertes i flexibles.
- Quantes més mesures d'atenció a la diversitat es contemplin des de la programació d'aula, menys seran les adaptacions curriculars individuals que ens caldrà dur a terme per donar resposta a les necessitats educatives de l'alumnat.



Aquesta flexibilització requereix complir alguns requisits claus:

- Proposar situacions d'aprenentatge generals i comuns per a tot l'alumnat però plantejant diferents graus d'assoliment i activitats diferents atenent a les competències, necessitats, habilitats,... de cada alumne. En aquest sentit, serà important:
- Seleccionar activitats que, beneficiant a tots tothom, ho faci a l'alumnat que presenta majors dificultats.
- Dissenyar activitats àmplies amb diferents graus de dificultat i nivell de realització.
- Dissenyar activitats diferents per treballar un mateix contingut.

Els mètodes d'avaluació hauran de ser diversificats, així com els procediments i instruments d'avaluació, a fi de permetre que l'alumne pugui demostrar el que realment sap i no es vegi limitat per l'instrument o procediment emprat. Per això, caldrà utilitzar procediments, instruments i llenguatges diversos de manera que les dificultats de lectoescriptura o de llenguatge, no condicioni els resultats en àrees com Coneixement del Medi o Matemàtiques. Fer ús de procediments d'avaluació escrits en aquestes àrees o per avaluar determinats continguts o objectius pot dificultar que l'alumnat demostrï el que realment sap.

Fer ús d'una varietat de metodologies didàctiques. Des de la programació d'aula, la metodologia s'ha de diversificar per donar cabuda a la diversitat: no necessàriament tots tothom han de fer les mateixes activitats o propostes didàctiques al mateix temps, al mateix ritme o amb el mateix nivell de dificultat. D'aquí la necessitat d'emprar:

*C) Metodologies actives i vivencials: treball per ambients, projectes, tallers i gamificació.*

Aquestes estratègies d'ensenyament-aprenentatge es caracteritzen per:

Treball per ambients a EI :

- Són espais creats i dissenyats pels mestres, els propis ambients fan d'agents educadors i connecten amb els interessos i les inquietuds dels infants.
- Permeten construir els seus propis aprenentatges a partir del joc, l'experimentació, la relació i comunicació amb els altres.
- Han de ser acollidors, transmetre benestar i calidesa, amb varietat de materials estructurats i no estructurats que, mantenint una estètica agradable, convidin a que es donin situacions d'experimentació, de descoberta i de relació.
- La tria de l'ambient per part de l'alumnat és totalment lliure.



Alguns exemples d'ambients:

- Joc heurístic: totalment manipulatiu, i on hi ha diferents objectes, per poder experimentar lliurement amb tots els sentits.
- Lògica matemàtica.
- Ambient artístic.
- Ambient de llum.
- Joc simbòlic.
- Ambient de moviment o pati.
- Ambient de grafisme.
- Ambient d'arquitectura
- Ambient d'observació i experimentació, ...

Treball per espais d'aprenentatge a CI:

- Són similars als ambients d'aprenentatge d'EI però no són de lliure elecció i circulació, sinó que tot l'alumnat ha de passar per tots i cadascun dels espais.

Treball per projectes o treball global:

- Els continguts es presenten integrats, no fragmentats per àrees de coneixement (aprenentatge autèntic).
- Els objectius, continguts i competències es relacionen amb el currículum; és a dir, és possible identificar-hi aprenentatges curriculars (disciplinaris, interdisciplinaris).
- Les activitats contenen molts elements d'indagació i recerca. Es fan més preguntes que no pas donen respostes.
- Les tasques estan contextualitzades; és a dir, es basen en contextos reals o que podrien ser-ho.
- Treball competencial tot aplicant coneixements de manera que la utilitat dels aprenentatges es fa més palesa.
- Parteix o té en compte els interessos de l'alumnat al llarg del procés.
- Plantejament de situacions que sovint no tenen una única solució. Planteja controvèrsies, dilemes, que fomenten la discussió entre l'alumnat.
- Habitualment requereixen el treball en equip tot i que sempre hi ha una part de recerca i de reflexió personal.
- Foment de l'autonomia de l'alumnat i que aquest sigui **protagonista dels seus aprenentatges**.
- El mestre/ el professorat acompanya: proposa, regula, pregunta, introdueix continguts quan són necessaris...
- Es té en compte el procés i no només el resultat final.



- Existeix un producte final, decidit i acordat pels membres del grup de treball, que pot tenir formes diverses: un dossier d'aprenentatge, un bloc, una presentació audiovisual, un objecte, un servei, etc
- Fomenta la metacognició, l'aprendre a aprendre i l'autoregulació.
- L'avaluació. S'utilitza una avaluació formativa (es comparteixen amb l'alumnat els objectius i criteris d'aprenentatge i es fomenta l'autoregulació). Autoavaluació i coavaluació.
- L'atenció a la diversitat, ja que l'alumnat pot treballar a ritmes diferents i donar el màxim que pugui dins les seves possibilitats.

Tallers intercicles: 3r-4t i 5è-6è

- Estan formats per un grup més reduït d'alumnes (aprox.15-17) de diferents nivells.
- Es treballen continguts de diferents àrees, de manera pràctica i manipulativa (els procediments es converteixen en l'eix vertebrador). Aquesta modalitat d'agrupament és un estratègia útil per incrementar la motivació de l'alumnat vers el treball escolar i ampliar els seus aprenentatges.
- Poden comptar amb la col·laboració de famílies.
- Són rotatius per a l'alumnat.

Alguns exemples de tallers:

- Cançó i expressió.
- Matemàgia
- Creació.
- Jocs de taula.
- Tu pintes molt!
- Rumien i juguem (lògica)
- Creacions 4D
- Circ
- Experimentació
- Let's decorate,... (anglès)

Gamificació / Aprenentatge basat en el joc com a recurs.

- En qualsevol situació d'aprenentatge és molt important que hi hagi motivació. L'entorn natural de les nens i els nens és el joc, el fet de jugar.
- Els jocs ofereixen grans possibilitats d'aprenentatge, de desinhibir-se.
- El joc desenvolupa diferents capacitats: memòria, atenció, fluïdesa, autocontrol, impulsivitat, millora la funció executiva (planificació, organització, presa decisions, establir normes), saber actuar, saber utilitzar els coneixements.



- Millora la relació amb la resta (jugar en grup, col·laborar, mantenir comunicació positiva).

*D) Organització flexible de les aules:* petit grup, grups cooperatius, treball per parelles, ...

Segons l'activitat a fer, l'organització de l'aula serà diferent.

*E) Aprenentatge col·laboratiu.*

El **treball col·laboratiu** és una expressió que designa la suma d'esforços d'un grup per assolir una meta comuna. Es diferencia del simple treball en equip o cooperatiu per l'autonomia de què gaudeix cadascun dels membres implicats en la tasca, per no basar-se en l'organització jeràrquica tradicional i per utilitzar abundantment les tecnologies de l'informació i la comunicació (TAC).

El treball col·laboratiu es basa en la diversitat de coneixements i sovint també d'implicació, tot i que la responsabilitat final de l'assoliment dels objectius fixats, recau en tots els membres i va més enllà de la suma de les responsabilitats individuals. Com tot treball col·lectiu, aquest mètode no implica necessàriament més eficàcia o més velocitat; el resultat dependrà de la motivació dels participants, del seu, del temps que poden dedicar-hi i de les seves habilitats. En canvi, té l'avantatge d'associar les diverses capacitats de creació de l'alumnat. i així, potencialment, aprofitar al màxim els recursos disponibles d'un grup.

La manera més lògica de desenvolupar l'ús del coneixement i les habilitats de l'alumnat en un marc cooperatiu, tal com hauran de fer quan siguin membres adults de la comunitat, és dedicar molt de temps en l'aprenentatge de les habilitats en les relacions cooperatives amb els altres.

Eixos bàsics del treball col·laboratiu

- Interdependència positiva. Hi ha consciència que l'èxit de cadascú depèn de l'èxit dels altres.
- Interacció cara a cara. Cada alumne ha de comunicar els seus resultats i els companys l'han de poder valorar. Com més decisions s'han de prendre, més interaccions hi haurà.
- Responsabilitat individual. Cada alumne és responsable d'una part de la tasca del grup.
- Destreses socials. Tasques: comunicació, presa de decisions, valoració mútua...

*F) Avaluació formativa i formadora*

En el currículum per competències, l'avaluació té una funció reguladora de tot el procés d'aprenentatge, atès que ha de permetre decidir i adaptar les estratègies pedagògiques a les característiques de l'alumnat i constatar el



seu progrés a mesura que avança en els aprenentatges. Ha de permetre al professorat contrastar el grau d'assoliment per part de l'alumnat dels objectius de les àrees o matèries i de les competències bàsiques i ajustar, si s'escau, els processos didàctics. Per a l'alumnat, l'avaluació també esdevé un element essencial per aprendre, ja que se n'adona del seu progrés i sap regular-se, estant més preparat per avançar en els aprenentatges i per seguir aprenent. Per tant, cal cercar estratègies per compartir amb l'alumnat el procés avaluator i fer-lo partícip i **protagonista del seu procés d'aprenentatge**.

L'avaluació s'ha d'entendre com a mitjà per regular els aprenentatges, és a dir, per identificar les dificultats i els errors i trobar camins per superar-los (avaluació formativa o formadora).

Persegueix desenvolupar la capacitat de l'alumnat per autoregular-se. Es caracteritza per promoure que l'alumnat reguli:

- a) Si s'ha apropiat dels objectius d'aprenentatge.
- b) Si és capaç d'anticipar i planificar adequadament les operacions necessàries per a realitzar un determinat tipus de tasques.
- c) Si coneix els criteris d'avaluació.

És important doncs, que l'alumnat sigui capaç d'autoavaluar-se i d'avaluar els altres (coavaluació).

#### *G) Resolució participativa de la gestió d'aula.*

L'alumnat ha de participar activament en la gestió de l'aula: organització, normes, mediació i resolució de conflictes, propostes de millora, etc a través d'assemblees, posades en comú, debats... on es tinguin en compte les seves opinions.

Pot ajudar també la figura del delegat/da d'aula com a portaveu del grup.

Si l'alumnat se sent partícip, millorarà també la seva actitud respecte a les decisions acordades.

Els estudis revelen que una bona gestió d'aula crea un clima positiu. Amb aquest bon clima hi ha menys interrupcions, més autonomia i, per tant, un millor aprenentatge.



### *8.2.2 Mesures i suports addicionals*

Les mesures i els suports addicionals permeten ajustar la resposta educativa de forma flexible, preventiva i temporal, focalitzant la intervenció educativa en aquells aspectes del procés d'aprenentatge que poden comprometre l'avenç personal i escolar d'alguns alumnes.

Aquestes mesures han de vincular-se a les mesures i els suports universals previstos al centre i cercar la màxima participació en les situacions educatives del centre i de l'aula.

El centre determina les mesures i els suports addicionals a partir de la detecció de les necessitat de l'alumnat per part del tutor/a i l'equip docent, i aquests es coordinen a través de la Comissió d'Atenció a la Diversitat.

La concreció de les mesures i els suports queden recollits en els documents del centre, en les programacions d'aula,... En aquests, ha de constar una previsió temporal de les mesures i els suports, i en la planificació cal preveure els indicadors d'avaluació que n'orientaran la retirada.

Tots els docents del centre tenen la responsabilitat de proporcionar les mesures i els suports addicionals que de l'alumnat necessiti. Aquesta intervenció pot estar orientada per la MESI, que col·labora en l'avaluació funcional de les necessitats de suport educatiu de l'alumnat en la planificació d'estratègies pedagògiques eficaces, en la provisió de suport per optimitzar la gestió i el funcionament de l'aula, en la proposta d'adaptacions metodològiques personalitzades i en el treball amb famílies, juntament amb el professional de l'EAP.

## 8.2.2 Mesures i suports addicionals

Vinculades a les mesures i suports universals. Ajusten la resposta educativa les necessitats detectades a alguns alumnes. Té caràcter: **Preventiu** -

### Focalitzat - Temporal

- SEP
- PIM
- Els programes de diversificació curricular (PDC)
- L'aula d'acollida / El suport lingüístic i social
- proj. Promoció del poble gitano
- Atenció domiciliària
- Aules hospitalàries
- Hospitals de dia per adolescents
- Unitats docents de centres educatius del Departament de Justícia
- Unitats docents en centres de la DGAIA

#### Documents:

PEC,  
NOFC,  
Pla d'atenció a la diversitat,  
PGA,  
Programacions d'aula,  
PI (si escau)

**Detecció:**  
Tutor, equip docent

**Coordinació:**  
CAD

**Orientació:**  
MAL/MEE  
Tutor AA  
Psicopedagog/o rientador

**Aplicació:**  
Tots els docents



Al nostre centre, només comptem amb els següents suport addicionals:

- a) *Suport de la mestra especialista de suport a la inclusió (MESI), que ja hem esmentat en el punt 6.*
- b) *El Suport Escolar Personalitzat (**SEP**) per a l'educació primària*

La Resolució d'11 de juny de 2013 de la Direcció General d'Educació Infantil i Primària, que ordena l'organització del suport escolar personalitzat, defineix el suport escolar personalitzat com un suport flexible, temporal i preventiu, per atendre els diversos ritmes d'aprenentatge de l'alumnat i que ofereix un suport individual o en petit grup a l'alumnat que el necessiten.

Aquest suport, pretén aconseguir que tot l'alumnat desenvolupi al màxim els seus aprenentatges amb activitats addicionals, dins i fora de l'aula, i dirigides a grups d'alumnes que, en algunes àrees, puguin manifestar alguna dificultat.

És prioritari l'aprenentatge de la lectura i l'escriptura, de la comprensió i expressió oral, la comprensió lectora i l'expressió escrita i les habilitats matemàtiques.

- Destinataris: alumnat del CI i 6è
- Hores d'atenció : 5h setmanals
  - o Fora de l'horari lectiu: 1 ½ h (dilluns i dimecres de 8:15 a 9:00h).
  - o Dins de l'horari lectiu: 3 ½ h
- Mestres que imparteixen el SEP: El professorat que desenvoluparà el SEP formarà part de l'equip docent que atén l'alumnat. Sempre que sigui possible es prioritzarà els tutors/es. Si per qüestions d'horari és impossible, realitzaran el SEP altres mestres del centre.
- Total de mestres que imparteixen el SEP: 3 mestres. Els docents atenen directament l'alumnat i participen en el disseny i realització de les activitats d'ensenyament i aprenentatge.
- Període del suport: El període de suport és anual i es revisa trimestralment al llarg del curs. A les comissions d'avaluació de cada trimestre es farà el seguiment del progrés d'aquests alumnes per tal d'adequar les estratègies a les necessitats o donar-los d'alta si es creu convenient.
- Comunicació a les famílies: A cicle inicial El tutor/a convocarà a la família de l'alumne per comunicar-li personalment que el seu fill/a rebrà suport





escolar personalitzat. A cicle superior es fa un comunicat a principi de curs a totes les famílies, ja que tot l'alumnat rep el suport. En el cas que la família es negui o no vulgui que el seu fill/a rebi el SEP signaran una carta de renúncia.

En el cas dels alumnes que fan els suport fora de l'horari lectiu caldrà, també, una autorització signada per la família o tutor legal de l'alumne/a.

- Criteris generals de selecció d'alumnes a CI: Alumnat que presenta mancances o retard d'aprenentatge, i **no és de NEE**, en:
  - o L'adquisició del procés de lectura i escriptura.
  - o L'assoliment d'habilitats matemàtiques.
  - o L'adquisició d'hàbits de treball, d'organització i d'estudi.

#### c) Aula d'acollida

El nostre centre no disposa d'aula d'acollida i per tant, l'alumnat nouvingut són atesos pel tutor/a corresponent amb l'ajuda de la MESI, reorganitzant les hores de reforç/suport del centre per poder atendre'ls de manera individualitzada, el temps que sigui necessari.

#### d) Retenció de curs: criteris

*Per l'alumnat que no han assolit els objectius del nivell, es pot decidir la retenció de curs i per una sola vegada en tota l'educació primària (art. 6.4 de l'Ordre EDU/296/2008).*

El criteri general per a que un alumne/a es proposi per a la retenció d'un curs, és que aquesta permeti a l'alumne/a assolir el nivell de competències per promocionar de curs còmodament, sobretot pel que fa a les competències lingüístiques i matemàtiques.

No procediran les propostes de retenció de l'alumnat que tot i repetint no es preveu que assoleixin els objectius de curs.

És important tenir present, per tant, que l'alumnat que disposa d'un pla individualitzat, no es contempla, en principi, la proposta de retenció, ja que la distància entre el nivell real de coneixements i el nivell on està escolaritzat és de més de dos cursos. Encara que cada cas és individual i s'estudiarà segons les circumstàncies i el context.

Cal considerar també la possibilitat que per determinats alumnes, el criteri prioritari de retenció pugui ser garantir que, abans de la seva promoció d'etapa, pugui romandre un curs més per tal d'aconseguir la millora de les seves competències cognitives i personals. Valorem que si ha de romandre



un any més al centre, sigui abans del nivell de sisè per la part afectiva i emocional que li pot comportar el fet que els companys i companyes marxïn a l'Institut. De totes maneres, es faran valoracions per a cada cas.

### *8.2.3. Mesures i suports intensius*

Les mesures i els suports intensius són específics per a l'alumnat amb necessitats educatives especials, estan adaptats a la seva singularitat i permeten ajustar la resposta educativa de forma extensa, amb una freqüència regular i, normalment, sense límit temporal.

L'aplicació de qualsevol mesura o recurs intensiu ha de cercar la màxima participació de l'alumnat en les situacions educatives del centre i de l'aula, i ha de vincular-se a les mesures i els suports universals i addicionals previstos al centre.

Les mesures i els suports intensius es proposen a partir de l'avaluació psicopedagògica que fonamenta el dictamen d'escolarització o l'informe de reconeixement de necessitats educatives especials elaborat per l'equip d'assessorament i orientació psicopedagògica (EAP), en col·laboració amb els mestres del centre, la família o tutors legals i l'alumne i, si escau, altres especialistes.

**L'aplicació de mesures i suports intensius comporta l'elaboració prèvia d'un Pla Individualitzat (PI), en el qual s'han de concretar els objectius, les persones professionals implicades que s'han de coordinar, les adaptacions metodològiques i els indicadors de seguiment del progrés que permetin avaluar-ne l'eficàcia i fer els reajustaments necessaris.**

Les mesures i els suports són aplicats pel tutor/a, els docents especialistes i el personal d'atenció educativa en coordinació amb l'equip docent, i, si escau, amb els serveis educatius i altres agents de l'entorn, sota la supervisió de la direcció del centre.

## 8.3.3 Mesures i suports intensius

Específics per alumnes amb NEE, adaptats a la seva singularitat, accions d'alta intensitat i llarga durada.

L'aplicació de qualsevol mesura ha de cercar la màxima participació de l'alumne en situacions educatives del centre i de l'aula i ha de vincular-se a les mesures i suports universals i addicionals previstos al centre.

Avaluació  
psicopedagògica  
**EAP**

Elaboració PI  
**Tutor**

Aplicació de mesures  
i suports:  
**MEE/MALL,**  
Psicopedagog,  
especialistes

També es consideren  
mesures i suports  
intensius:

- Les USEE
- Les unitats d'audició i llenguatge (UAL)
- Les UEC
- Les aules integrals de suport (AIS/UME/UTE)
- Els CEE proveïdors de serveis i recursos (CEEPSIR)
- Els CEE

**Documents:**

NOFC, PGA, Pla d'atenció a la diversitat, Dictamen o informe EAP, PI



Al nostre centre comptem amb els Plans Individualitzats (PI) com a mesura i suport intensiu.

Quan es considera que les adaptacions incorporades a la programació ordinària i les mesures de reforç o ampliació previstes són insuficients per al progrés de l'alumne/a, s'ha d'elaborar un pla individualitzat (PI).

En aquest pla cal dissenyar les mesures, actuacions i suports per donar resposta a la situació singular de l'alumne.

El fet que un alumne/a cursi amb PI no impedeix que aquest gaudeixi de les mesures d'atenció a la diversitat de caire general i les propostes generals d'aula exposades en el PAD. En tot moment s'afavorirà que l'alumne/a pugui aprendre i participar en la vida del centre educatiu.

L'elaboració del PI pot donar-se des de l'inici de la seva escolarització, perquè requereix de suports molt específics, com les adaptacions amb suport per a l'alumnat d'incorporació tardana al sistema educatiu, alumnat amb altes capacitats, etc. Però també es poden produir, per circumstàncies diverses, en algun moment de l'escolaritat de l'alumnat per assegurar el seu progrés, si abans ja s'han aplicat i revisat les mesures d'atenció a la diversitat aplicades des de l'aula i el centre. La proposta d'elaboració pot sorgir del tutor/a, equip docent, o d'altres professionals, però cal que tingui el consens i l'aprovació de la Comissió d'Atenció a la Diversitat.

Els PI s'han de revisar i/o elaborar el més aviat possible i han d'estar disponibles per als professionals que intervenen en la formació de l'alumne.

El tutor/a de l'alumne/a és el coordinador/a responsable de l'elaboració i seguiment del Pla amb coordinació de la MESI i supervisat per l'EAP. També s'ha de comptar amb la participació de la família o representant legal de l'alumne/a, escoltant-los durant el procés de presa de decisions, donant-los a conèixer el contingut del pla i tenint en compte el seu acord en les decisions finals.

El pla individualitzat, l'aprova la directora del centre i hi ha de constar la participació i el coneixement de la família o representant legal.

Cada final de curs escolar, s'han d'avaluar els resultats obtinguts, planificar les actuacions per al proper curs i decidir si l'alumne/a ha de seguir o no amb el pla individualitzat.

### 8.3.3 El Pla Individualitzat (PI)

#### Què és?

Document que recull les reflexions i la presa de decisions dels equips docents —amb la col·laboració de la família— sobre la planificació de mesures, actuacions i suports per donar resposta a situacions singulars i complexes de determinats alumnes.

#### Per a qui?

Alumnes que les mesures universals són insuficients per assolir les CB de l'etapa i els cal mesures intenses. Excepcionalment, també un pla individualitzat per aquells alumnes que per assolir les CB requereixin mesures addicionals.

#### El PI és prescriptiu per alumnes:

- amb necessitats educatives especials.
- nouvinguts: incorporació tardana i/o suport lingüístic.
- que no poden assistir a l'escola regularment (educació bàsica).
- que compaginen estudis d'ESO o BAT amb música, dansa, esport, batxillerats d'altres països o estades a l'estranger.
- Que se'ls hi modifica la durada de l'etapa.

#### Què contindrà com a mínim.

- Les prioritats educatives i les adaptacions.
- Els coneixements i les habilitats que s'han d'avaluar.
- Les orientacions per l'adaptació de les activitats d'aula (activitats, materials, suports...).
- Com a mínim els criteris d'avaluació de les àrees o àmbits diferents als del nivell on estan especificant a quin nivell pertanyen.
- Els suports i les adaptacions necessaris en diferents contextos escolars, els emplaçaments on estarà i els docents que se'n faran càrrec.

#### Qui elabora el PI i en fa el seguiment:

- El tutor amb la col·laboració de l'equip docent —i, si escau, amb el suport dels serveis educatius—. Actua com a principal interlocutor amb la família, que col·labora en l'elaboració dels acords presos al PI i en el seguiment.
- La CAD dona el vist i plau al PI
- La direcció del centre aprova els PI i facilita la coordinació i col·laboració dels professionals que intervenen.



## 9. COORDINACIONS

### 9.1 Coordinació de la MESI amb els professorat tutor.

Cada setmana la MESI assisteix a la reunió d'un cicle determinat segons les necessitats, per parlar dels alumnes NESE, elaborar o fer el seguiment dels PI, etc.

### 9.2 Coordinació amb el psicopedagog de l'EAP.

- La periodicitat de coordinació amb la MESI és d'1 h setmanal.
- La coordinació amb els mestres tutors/es es fa de 12:30 a 13:30h per:
  - Concretar les demandes d'intervenció dels professionals d'EE de l'alumnat de NEE o fer el retorn/valoracions més explícites de les actuacions fetes.
  - Orientar sobre les mesures d'Atenció a la Diversitat al centre.
- La coordinació amb les famílies es fa de 12:30 a 14h.

### 9.3 Coordinació amb serveis social: Comissió social (EAP-Serveis Socials-MEE i Direcció de l'escola)

Durant el curs es fan dues reunions en comissió social (1r i 3r trimestre) per coordinar els casos en xarxa i així fer el seguiment. En altres moments puntuals es contacta amb els SS de l'Ajuntament o de l'EAP segons necessitat.

### 9.4 Coordinació amb els recursos externs i altres serveis educatius (CREDA,CSMIJ,CDIAP, altres)

Es fan coordinacions regulars amb altres serveis externs per l'intercanvi/traspàs d'informació de l'alumnat en seguiment.

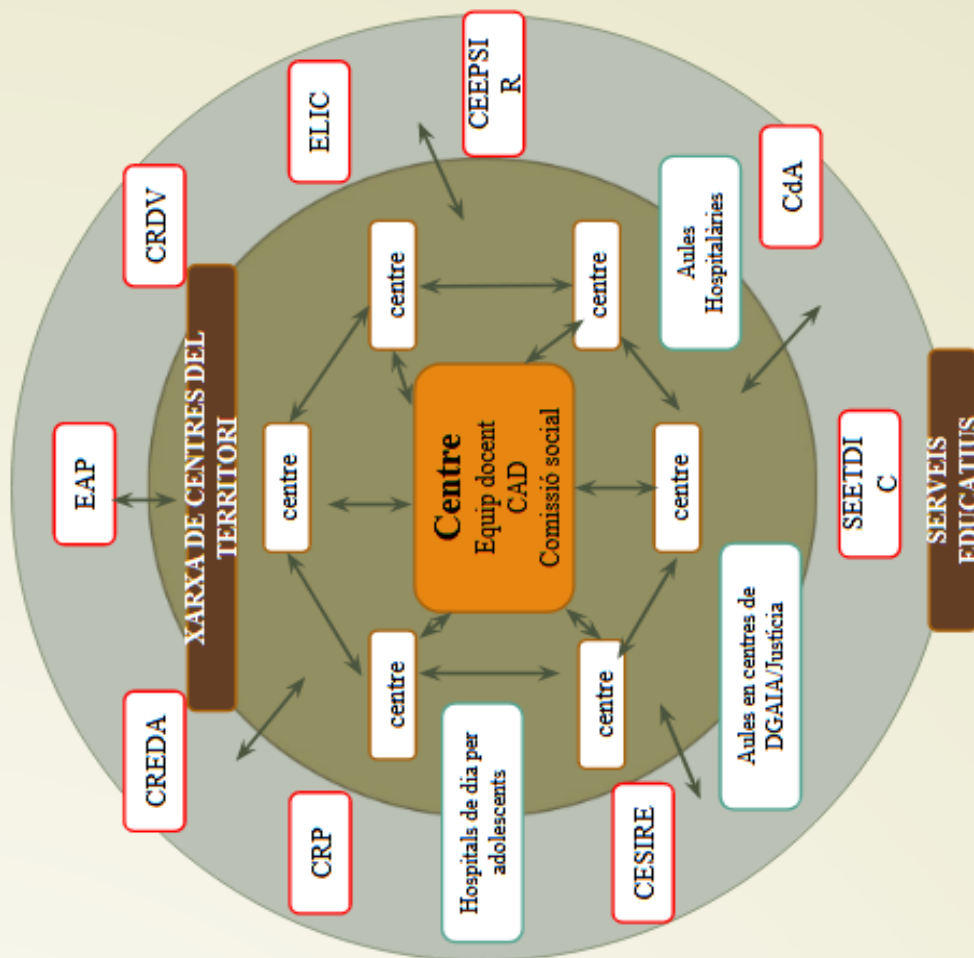
## Treball en xarxa

10

El docent no es troba sol en la seva tasca educativa:

- Treball en xarxa dins el centre
- Treball en xarxa amb altres centres i serveis del territori

**Protocols d'actuació**  
**NOFC: funcionament**  
**comissions**  
**PGA i Pla en centre**



## 10. AVALUACIÓ I SEGUIMENT DEL PLA

Al llarg del curs la CAD realitzarà el seguiment del pla i orientarà els suports i recursos que el professorat i l'alumnat precisin, sempre escoltant els equips educatius.

A la Memòria Anual de Centre, s'inclourà la valoració de la MEE i del Pla D'Actuació dels SEZ (Serveis Educatius de Zona) d'atenció a l'alumnat.

Al finalitzar el curs escolar, la CAD i la direcció del centre participaran en l'avaluació del PAD.

Les conclusions obtingudes de l'avaluació seran tingudes en compte per a introduir les modificacions i ajustos necessaris en el Pla en el curs següent.

### Glossari d'abreviatures

<b>AA:</b> Aula d'Acollida	<b>NEE:</b> Necessitats Educatives Especials
<b>AEE:</b> Aula d'Educació Especial	<b>NEEGP:</b> Necessitat Educatives Especials Greus i Permanents
<b>ALIC:</b> Assessora de Llengua i Cohesió Social	<b>NESE:</b> Necessitats Específiques de Suport Educatiu
<b>AFA:</b> Associació de famílies d'Alumnes	<b>NISE:</b> Nova Incorporació al Sistema Educatiu
<b>AO:</b> Aula Ordinària	<b>PAD:</b> Pla d'Atenció a la Diversitat
<b>CAD:</b> Comissió d'Atenció a la Diversitat	<b>PEC:</b> Projecte Educatiu de Centre
<b>CB:</b> Competències Bàsiques	<b>PI:</b> Pla Individualitzat
<b>CDIAP:</b> Centre de Desenvolupament Infantil i Atenció Precoc	<b>SEMAP:</b> Servei Municipal d'Atenció Psicopedagògica
<b>CREDA:</b> Centre de Recursos Educatius per a Deficients Auditius	<b>SEP:</b> Suport Escolar Personalitzat
<b>CSMIJ:</b> Centre de Salut Mental Infantil i Juvenil	<b>SSTT:</b> Serveis Territorials d'Ensenyament
<b>EAIA:</b> Equip d'Atenció a la Infància i Adolescència	<b>TDA:</b> Trastorn per dèficit d'atenció
<b>EAP:</b> Equip d'Assessorament Psicopedagògic	<b>TDAH:</b> Trastorn per dèficit d'atenció amb hiperactivitat
<b>ED:</b> Equip Directiu	<b>TEI:</b> Tècnic/a en Educació Infantil
<b>ELIC:</b> Coordinador/a de Llengua i Cohesió Social	<b>TGD:</b> Trastorns generalitzats del desenvolupament
<b>LIC:</b> Llengua i Cohesió Social	<b>TIC:</b> Tecnologies de la Informació i de la Comunicació
<b>MALL:</b> Mestre/a d'Audició i Llenguatge	<b>WISC:</b> Test d'intel·ligència per nens
<b>MESI:</b> Mestre/a Especialista de Suport a la Inclusió.	<b>XTEC:</b> Xarxa Telemàtica Educativa de Catalunya
<b>MT:</b> Mestre/a Tutor/a	





## 11. ANNEXOS

Annex 1: Protocols de derivació de l'alumnat als diferents serveis: EAP psicopedagògic i social (Departament d'Educació de la Generalitat de Catalunya) i SBAS (Serveis Bàsics Assistència Social Ajuntament de Premià de Mar).

Annex 2: Pauta d'observació Alumnat NISE (que no parlen ni català ni castellà)

Annex 3: Model per a l'elaboració del PI de l'alumne/a.