



ESCOLA LA LIÓ PREMIÀ DE MAR PROJECTE EDUCATIU (PEC)

Renovació 2018



Resolució d'aprovació del Projecte Educatiu Centre

Resolució de la directora del centre educatiu Escola La Lió de Premià de Mar, per la qual aprova la renovació i actualització del Projecte Educatiu de Centre.

Com a directora de l'Escola La Lió de Premià de Mar i , en aplicació de les competències que estableix l'article 132 de la Llei Orgànica 2/2006, de 3 de maig, d'Educació, i d'acord amb el suport del membres del claustre i del consell escolar, segons consta a les actes respectives de

RESOLC:

1. Aprovar la renovació i actualització del Projecte Educatiu Centre que s'adjunta a aquesta resolució.
2. Comunicar aquesta resolució al claustre i consell escolar i donar-la a conèixer a tota la comunitat educativa. Així mateix, aquest pla estarà a disposició de l'Administració educativa.

La direcció:

Neus Ruiz Castilla
Premià de Mar a abril de 2018



ÍNDEX

1. Introducció	4
2. Definició Institucional	5
2.1 Raó de ser i visió del centre educatiu	5
Missió i visió del centre	
2.2 Trets d'identitat i caràcter propi	6
2.3 Característiques del context escolar	7
2.4 Necessitats educatives de l'alumnat	8
3. Objectius del centre	
3.1 Justificació dels Objectius Prioritaris Educatius i plantejaments educatius en termes d'equitat i excel·lència. Perfil de l'alumne	9
3.2 Objectius del centre en relació a:	
3.2.1 Millora dels resultats educatius	10
3.2.2 Cohesió social: inclusió, convivència, equitat i coeducació	10
3.2.3 Vinculació amb l'entorn	10
4. Concreció i desenvolupament del PEC	11
4.1 Criteris d'organització pedagògica:	
4.1.1 Criteris per concretar el currículum i el seu desenvolupament	11
4.1.2 Singularitats curriculars i els seus aspectes específics	11
4.1.3 Criteris organitzatius dels recursos per a una escola inclusiva	11
4.1.4 Criteris d'avaluació	12
4.1.5 Criteris per a l'atenció a la diversitat.	12
4.1.6 Criteris per al seguiment i orientació de l'alumnat	13
4.2 Criteris d'estructura organitzativa i de gestió:	13
4.2.1 Organigrama dels Òrgans de govern i de Coordinació	14
Organigrama de la participació de la comunitat educativa	15
4.2.2 Llocs de treball específic i estructural	17
4.2.3 Participació de la comunitat educativa	17
4.2.4 Promoció de la convivència	19
4.2.5 Documents de gestió de centre	19
4.2.6 Serveis escolars	
4.3 Plans del centre que formen part del PEC	20
5. Data d'aprovació del PEC	20
ANNEXOS: LEC	21



1. INTRODUCCIÓ

El Projecte Educatiu de Centre de l'Escola La Lió és el document que proposa dirigir coherentment la intervenció educativa integral de l'escola seguint els Principis del Sistema Educatiu de la LEC, Llei 12/2009, del 10 de juliol, d'educació (1).

Ha de servir de referència constant a les actuacions de tots els membres de la comunitat escolar. Per tant ha de marcar les línies bàsiques que conformen i orienten tots els plans d'actuació de l'escola: el Projecte Directiu, la Programació General del Centre, la Memòria Anual, el Projecte Curricular i Metodològic del Centre, les NOF, Pla d'Acollida, Pla de Convivència i mediació, Projecte Lingüístic, el Pla TAC i Pla d'Acció Tutorial.

Per la seva importància i pel seu profund contingut, el document ha estat consensuat per la comunitat educativa, especialment l'apartat en què definim els trets d'identitat i el perfil de l'alumne que volem, d'on emanaran els objectius i les conseqüències per a l'estructura.



2. DEFINICIÓ INSTITUCIONAL

2.1. Raó de ser i visió del centre educatiu

MISSIÓ DEL CENTRE

- Fomentar els valors democràtics i el respecte als drets humans*
- Fomentar la coeducació, que comporta la igualtat real d'oportunitats i de tracte per raó de sexe. *
- Tractar totes les persones per igual, respectant les diferents opcions religioses i ideològiques.*
- Oferir tot allò necessari per tal de no discriminar cap alumne per raó de discapacitat física i/o psíquica.*
- Garantir les mateixes oportunitats a tots els alumnes independentment del seu origen social per tal de construir una societat més justa i igualitària. *
- Promoure una tasca educativa que desenvolupi de forma integral la personalitat de l'alumne respectant les seves capacitats i partint dels seus coneixements previs (equitat i Pla d'atenció a la diversitat).
- Afavorir l'aprenentatge significatiu i funcional com a base de la formació permanent al llarg de tota la vida. (Projecte Curricular)
- Fer participar a l'alumnat del seu propi aprenentatge (autoavaluació i coavaluació)
- Conèixer l'entorn a partir de la vida social i cultural de nostre poble (Projecte Arrela't).
- Potenciar la utilització de les noves tecnologies (Pla TAC).
- Ser una escola respectuosa amb el medi ambient, que fomenti l'aprenentatge a partir de la col·laboració i l'experimentació i amb voluntat de seguir avançant amb el desplegament del currículum de llengües podent impartir alguna àrea en llengua anglesa (Projecte Curricular i Projecte Lingüístic).
- Promoure la comunicació i el diàleg entre família i escola, unificant criteris d'actuació i afavorint espais de reflexió conjunta *
- Afavorir la bona acollida i la integració a la comunitat escolar, dels alumnes nous i les seves famílies (Pla d'acollida).

(*) Pla de Convivència i mediació i Pla d'Acció Tutorial.

VISIÓ DEL CENTRE

- Escola que treballa l'educació integral i en valors dels alumnes, educant els hàbits, límits i normes, fomentant la responsabilitat i l'esforç, així com l'esperit crític, les competències i l'autonomia personal.
- Escola que amb el treball de convivència, d'educació emocional i en valors, fomenta la resolució positiva de conflictes. L'ús de la mediació també forma part d'aquest treball.



- Escola que prioritza i afavoreix la cohesió i el treball en equip entre docents, alumnat i famílies. Oberta a la participació i comunicació entre els membres de la comunitat educativa.
- Escola que té voluntat de renovació, atenta als canvis metodològics, tecnològics i en formació permanent de l'equip docent.
- Escola que participa i està integrada en la vida del poble, promovent la relació amb les entitats i activitats culturals del poble i centres educatius.

2.2. Trets d'identitat i caràcter propi

La nostra escola està situada en el centre de Premià de Mar i fou inaugurada l'any 1987 en un edifici d'una antiga fàbrica tèxtil fundada l'any 1898, tal i com diu el rètol del porxo de la façana.

La fàbrica va tenir dues etapes diferenciades: Can Puiggròs i La Lió, de confecció tèxtil i d'estampació, respectivament. La crisi general del tèxtil de l'any 1979 va fer tancar definitivament la fàbrica.

Després del tancament, els veïns i les administracions van veure la necessitat de conservar el patrimoni històric i artístic, i finalment el 1984 es va proposar la instal·lació d'un centre educatiu als terrenys de La Lió-Barcelona de Premià de Mar.

L'any 1985, el Conseller de Cultura de la Generalitat, senyor Joan Guitart, va inaugurar la finalització de les obres de la nova escola amb el nom de Pau Casals on s'hi van ubicar provisionalment aules de l'Institut de Secundària que encara estava en obres. Dos anys després va passar a dir-se Escola Pública La Lió. La celebració dels 25 anys d'escola durant el curs escolar 2012/13 va ser molt important per a tota la comunitat escolar.

En aquesta renovació del PEC continuem apostant de forma general per aquests **Trets d'Identitat:**

Escola que promou l'educació integral de l'alumne: L'escola entén l'educació com un fet que abraça les diferents dimensions que integren la personalitat del/de la nen/a i posa els mitjans per potenciar-los. La dimensió personal: ensenyar a ser; la dimensió intel·lectual: ensenyar a conèixer; la dimensió procedimental : ensenyar a fer; i, la dimensió social: ensenyar a viure junts

Escola que atén la diversitat : La nostra escola es caracteritza per vetllar i afavorir el respecte i l'atenció a la diversitat dels alumnes tant pel que fa a diferències d'aprenentatge com a diferències personals i relacionals. Aquestes



diferències s'entenen des d'un punt de vista físic, psíquic, ideològic, cultural, econòmic, social i de nivell i ritme d'aprenentatge.

Escola participativa: L'escola prepararà els alumnes a una participació activa en la vida social cultural, amb un sentit viu de diàleg i tolerància. Donarà formació per a la Convivència i la Mediació, per a la participació en activitats i amb entitats de l'entorn i Pau, i en el respecte de la pluralitat lingüística i cultural.

Escola amb voluntat de renovació: La nostra escola es caracteritza per donar respostes a les qüestions intel·lectuals, procedimentals, socials i personals que avui el nostre món ens planteja.

Som un claustre que treballa en equip i que es planteja millores i nous reptes amb la finalitat d'aconseguir el PERFIL D'ALUMNE que a l'apartat 3.1 definim.

2.3. Característiques del context escolar

A continuació especificuem alguns trets del context del nostre Centre, de quina realitat partim per definir els nostres principis.

La nostra escola és un centre públic d'Educació Infantil i Primària, amb tres unitats de parvulari i set de primària en aquests moments.

Premià de Mar és un poble densament poblat. Continua augmentant la població sobretot per famílies que provenen de Barcelona i la seva àrea metropolitana. També hi ha immigració de població d'origen africà, centre/sud americà i xinès. En aquest variat context social i variades situacions familiars viuen els nostres alumnes.

Podríem ressaltar, però, almenys algunes de les conseqüències que es deriven d'aquests fets:

La primera està lligada en què moltes famílies viuen a Premià però sovint pare i mare treballen fora.

La segona té a veure amb l'enriquidor contacte entre cultures diverses i la importància de treballar en la convivència i respecte cultural.

La tercera ens porta a saber en què ocupen el temps de lleure els infants del nostre poble: juguen lliurement en una zona d'alta densitat urbana, alguns realitzen activitats extraescolars a l'escola, esport en diverses entitats del poble, i en menor nombre acudeixen a escoles d'idiomes o de música i centres d'esplai .

Pel que fa als espais, a l'escola La Lió tenim unes instal·lacions àmplies però justes pel nombre d'agrupaments d'alumnes actuals, el que fa minvar la possibilitats de revestir espais amb nous projectes.



Tenim dos edificis: el més gran on hi ha les aules de primària, aula d'anglès/ biblioteca, aula d'ordinadors, aula de reforç, aula de plàstica i experimentació, despatxos i sala de mestres.

A l'edifici de parvulari hi ha 3 aules d'infantil, aula d'educació especial, sala de mestres i aula de psicomotricitat. Adjacent, hi ha el menjador i un mòdul, al pati d'infantil, on tenim l'aula de música i una aula polivalent per a reforços i el desdoblament d'anglès de parvulari.

2.4 Necessitats educatives de l'alumnat

- Impulsar el treball de les llengües catalana, castellana i anglesa. La llengua castellana és la familiar per a molts alumnes i per tant hem de vetllar per:
 - o Que la llengua catalana sigui emprada en molts moments tant curriculars com espontanis.
 - o Enriquir la llengua castellana en moments curriculars fent-ne ús per aprendre .
 - o Fomentar i ampliar l'ús de la llengua anglesa en espais i temps fent que sigui present en festes, teatre, jocs, colònies,...i en una altra àrea curricular, sempre que sigui possible.
- Fomentar el Pla de Convivència i mediació per enriquir i assegurar una comunitat educativa cohesionada i que sàpiga gestionar les emocions, els sentiments i que, la resolució de conflictes, pugui esdevenir una forma de fer i actuar d'aplicació personal dins i fora de l'entorn pròpiament escolar.



3. OBJECTIUS DEL CENTRE

3.1. Justificació dels Objectius Prioritaris Educatius i Plantejaments educatius en termes d'equitat i excel·lència.

Com a escola volem que els nostres alumnes rebin una formació que els permeti aconseguir el desenvolupament integral de la seva personalitat i que tinguin respecte pels principis ètics, morals i socials acceptats en la nostra societat. Volem que els nostres alumnes quan acabin l'Etapa de Primària siguin capaços de:

PERFIL D'ALUMNE

- Tenir una formació integral de les seves capacitats intel·lectuals, físiques, emocionals i socials per a un ple desenvolupament de la personalitat, amb un ensenyament de base científica i amb la competència suficient per a la utilització autònoma i creativa dels sistemes digitals.
- Tenir una formació plurilingüe que els permeti unes bones competències en llengua catalana, castellana i anglesa.
- Ser respectuosos amb els drets i deures fonamentals, exercits des de la tolerància i la llibertat, d'acord amb els principis democràtics de convivència.
- Adonar-se que l'aprenentatge els condueix a un nivell òptim de maduresa i satisfacció personals, valorant l'esforç, el rigor, l'honestat i la constància en el treball dins del procés d'autoavaluació.
- Sentir-se arrelats a la vida cultural i social del poble.
- Ser conscients que la seva formació és un procés al llarg de la seva vida i que els conduirà a una integració social i laboral.
- Aprendre a treballar en col·laboració amb altres companys/es enriquint-se de les aportacions de tothom.

3.2. Objectius del centre en relació a :

3.2.1. Millora dels resultats educatius

- Situar l'alumne com l'actor principal del seu aprenentatge i atorgar al mestre el rol de motor i guia-acompanyant d'aquest aprenentatge.
- Desenvolupar el Projecte Lingüístic del centre sent la llengua catalana l'eix vertebrador d'una formació plurilingüe, finalitzant els estudis amb domini de



les llengües oficials catalana i castellana, de l'anglès com a llengua estrangera i la formació de parlants respectuosos amb la interculturalitat.

- Adquirir una bona competència digital i que sigui eina de nous aprenentatges.
- Desenvolupar les competències matemàtiques que els permeti entendre i resoldre situacions del món que els envolta a partir d'un treball més manipulatiu i vivencial.
- Fomentar metodologies d'aprenentatge integradores de caràcter vivencial i experimental que afavoreixin el desenvolupament de les capacitats i competències dels alumnes.
- Aplicar diferents estratègies d'atenció a la diversitat per tal de donar resposta a les necessitats dels alumnes, amb l'atenció metodològica adequada, l'orientació educativa i l'acció tutorial.

3.2.2. Cohesió social: inclusió, convivència, equitat, coeducació

- Aplicar el Projecte de Convivència i mediació per a una millora de les relacions interpersonals i una bona cohesió social.

Tenint com a finalitat que:

- o Respectin els drets i llibertats fonamentals amb l'exercici de la tolerància i de la llibertat dins els principis democràtics de convivència.
- o Fomentin la coeducació, que comporta la igualtat real d'oportunitats i de tracte per raó de sexe.
- o Tractin totes les persones per igual, respectant les diferents opcions religioses i ideològiques.
- o Ofereixin tot allò necessari per tal de no discriminar cap alumne per raó de discapacitat física i/o psíquica.
- o Garanteixin les mateixes oportunitats a tots els alumnes independentment del seu origen social per tal de construir una societat més justa i igualitària.

3.2.3. Vinculació amb l'entorn

- Conèixer i respectar l'entorn. Participar en el projecte Arrela't (proposat per la Regidoria de Cultura de l'Ajuntament de Premià de Mar).
- Promoure la participació en les activitats programades per les diferents entitats culturals i socials del poble.
- Afavorir la relació amb altres centres educatius de la localitat.



4. CONCRECIÓ I DESENVOLUPAMENT DEL PEC

4.1 Criteris d'organització pedagògica:

4.1.1. Criteris per concretar el currículum i el seu desenvolupament.-

- Seguiment dels acords presos pel desenvolupament de les competències bàsiques en les diferents àrees curriculars que es troben en el carpesà de tutoria de cada aula i que formen part del Projecte Curricular del centre.

4.1.2. Singularitats curriculars i els seus aspectes específics.-

- A Educació Infantil, la utilització de material manipulatiu i jocs seguint una metodologia basada en Ambients i vivencial.
- A Educació Primària, els Projectes o Treball Global serà la metodologia bàsica per fer que l'aprenentatge sigui significatiu, en un entorn cooperatiu on tots els infants aportin i aprenguin per arribar a elaborar entre tots un producte final. Els llibres de text s'utilitzaran com a fons de consulta a més de la informació digital, per això la competència digital tindrà el seu espai concret dins de l'horari per a l'aprenentatge de les eines que després se'n necessitaran.
- El treball sistemàtic d'aspectes bàsics de les tres llengües, el raonament, la música i l'educació física també té les seves sessions pròpies durant la setmana.
- Utilització d'una línia editorial per a l'àrea de llengua anglesa per l'especificitat del seu aprenentatge a més d'incloure-la en altres moments escolars d'ambient, projectes, tallers, activitats complementàries, festes,...
- La realització de Tallers internivells a primària assegura aspectes del currículum específics on l'experimentació, la creativitat, el treball corporal, la música i la lògica hi seran presents a més del treball de convivència implícit que en la relació amb altres alumnes de diferents nivells sorgeix.
- Celebració de les festes populars per conèixer les tradicions i fomentar la relació i convivència entre alumnes de diferents nivells.
- Apadrinament lector 6è-1r i 5è-P5.
- Programa de desenvolupament comunicatiu i lingüístic a educació infantil.



- Projectes transversals com l' Arrela't, Consellet de La Lió i participació en diferents concursos i iniciatives.
- Servei de Mediació entre iguals per ajudar a la resolució de conflictes.
- Participació en activitats conjuntes amb altres centres educatius de Premià de Mar.
- Col·laboració amb Ràdio Premià de Mar en el programa "La ràdio a les escoles".

4.1.3 Criteris organitzatius dels recursos per a una escola inclusiva.-

Els alumnes estan agrupats per nivells segons l'any de naixement excepte casos concrets recollits en la CAD (Comissió Atenció a la Diversitat). Cada grup d'alumnes s'ubica en una aula.

Les Mesures de suport Universal per atendre a TOT l'alumnat són organitzades en l'atenció de dos docents a l'aula i en desdoblaments del grup en les Dimensions Lingüística, Matemàtica, TAC i en la de Psicomotricitat. També s'estableixen grups reduïts o atenció individualitzada en alguns casos concrets i el SEP (Suport Escolar Personalitzat) per atendre la diversitat, com a Mesures de suport Addicionals.

Per fer tots aquests agrupaments disposem dels següents espais:

- o Mòdul d'ambient de joc simbòlic i aula de música
 - o Aula d'informàtica per a mig grup classe
 - o Aula de psicomotricitat per a mig grup classe
 - o Aula d'activitats per realitzar plàstica i experimentació.
 - o Aula d'anglès
 - o Biblioteca
- S'organitza l'horari segons les sessions que poden tenir una durada des de mitja hora fins a una hora i mitja.
 - A cada nivell se li assigna un tutor/a. Les persones que no tenen tutoria imparteixen la seva especialitat i intervenen dins de l'aula per fer treball global, atenció a la diversitat i/o formen part de l'equip directiu.

4.1.4 Criteris d'avaluació

- L'avaluació dels processos d'aprenentatge dels alumnes en l'educació primària és contínua i global, amb una observació sistemàtica de l'assoliment dels objectius educatius, integradora de les valoracions de totes les àrees, amb una visió globalitzada del procés d'aprenentatge al llarg de l'etapa i centrada en el desenvolupament i la consolidació de les competències bàsiques.



- La finalitat de l'avaluació és analitzar, valorar i reorientar el procés d'aprenentatge.
- Té un caràcter formatiu on l'alumne sap prèviament l'objectiu i els criteris d'avaluació de les activitats que realitza i pot comprovar en quin moment del procés es troba (autoregulació de l'aprenentatge). Amb aquest objectiu s'utilitzen diferents mecanismes d'autoavaluació, coavaluació i avaluació mestre - alumne.
- També es realitzen proves d'avaluació externa: diagnòstica a 3r i d'educació primària a 6è i d'avaluació interna per tal d'establir mecanismes de correcció i propostes de millora.
- La comissió d'avaluació decideix i acorda les estratègies necessàries per a l'alumne o per al grup i en fa el seguiment.

4.1.5 Criteris per a l'atenció a la diversitat

- A partir de l'observació de l'equip docent, d'informes externs aportats per la família o l'EAP, s'activen els mecanismes d'atenció a la diversitat. És la CAD (Comissió d'Atenció a la Diversitat) l'encarregada de coordinar les necessitats organitzatives i d'atenció a l'alumnat. Concretament les seves funcions seran:
 - Tractar l'atenció a la diversitat de necessitats educatives dels alumnes.
 - Elaborar plans individuals (PI), de convivència,.. conjuntament amb les tutores.
 - Decidir la prioritització dels alumnes que ha d'atendre l'EAP.

Formen la CAD: Cap d'Estudis que la presideix, Coordinadors de Cicle, Mestre/a d'EE del centre i Professional de l'EAP.

- L'especialista en Educació Especial pot atendre els alumnes dins o fora de l'aula ordinària, segons les necessitats de cada cas.

4.1.6 Criteris per al seguiment i orientació de l'alumnat

- L'acció tutorial contribueix al desenvolupament de la personalitat de l'alumne donant-li la orientació de necessària per tal que assoleixi la maduresa personal i acadèmica, així com la seva integració social.
- La carta de compromís estableix el procediment de relació i cooperació entre família i escola. És una eina de diàleg entre les famílies i els professionals de l'educació, amb la finalitat d'afavorir l'èxit educatiu. En aquest compromís, família i escola expressen els objectius per assolir un entorn de convivència i respecte pel desenvolupament de les activitats educatives.



Mitjançant la Carta de Compromís Educatiu es vol potenciar la participació de les famílies en l'educació dels seus fills i filles, ja que l'educació és el resultat de l'esforç conjunt de les famílies i l'escola.

Aquest document personalitzat es signa per part de les famílies quan formalitzen la matriculació del seu fill/a i forma part de la documentació personal de l'alumne/a.

- Per facilitar la informació sobre l'evolució escolar i personal de l'alumne es lliura a les famílies els informes escolars i es fan entrevistes personals i reunions de tot el grup-classe.
- El tutor/a es coordina amb la resta de l'equip docent per tal de fer el seguiment i l'elaboració de les adaptacions de la programació a les necessitats i les característiques de l'alumnat.
- Per tal de garantir la continuïtat de l'acció tutorial és convenient que el tutor/a sigui el mateix al llarg de cada cicle, sempre que sigui possible.
- L'organització del centre preveu que en les reunions de cicle, de pre-avaluació i d'avaluació, l'equip docent planifiqui, coordini i doni coherència a les actuacions tutorialis al llarg de tota la etapa, fent el seguiment de la seva aplicació i l'avaluació dels resultats que s'hi obtenen.

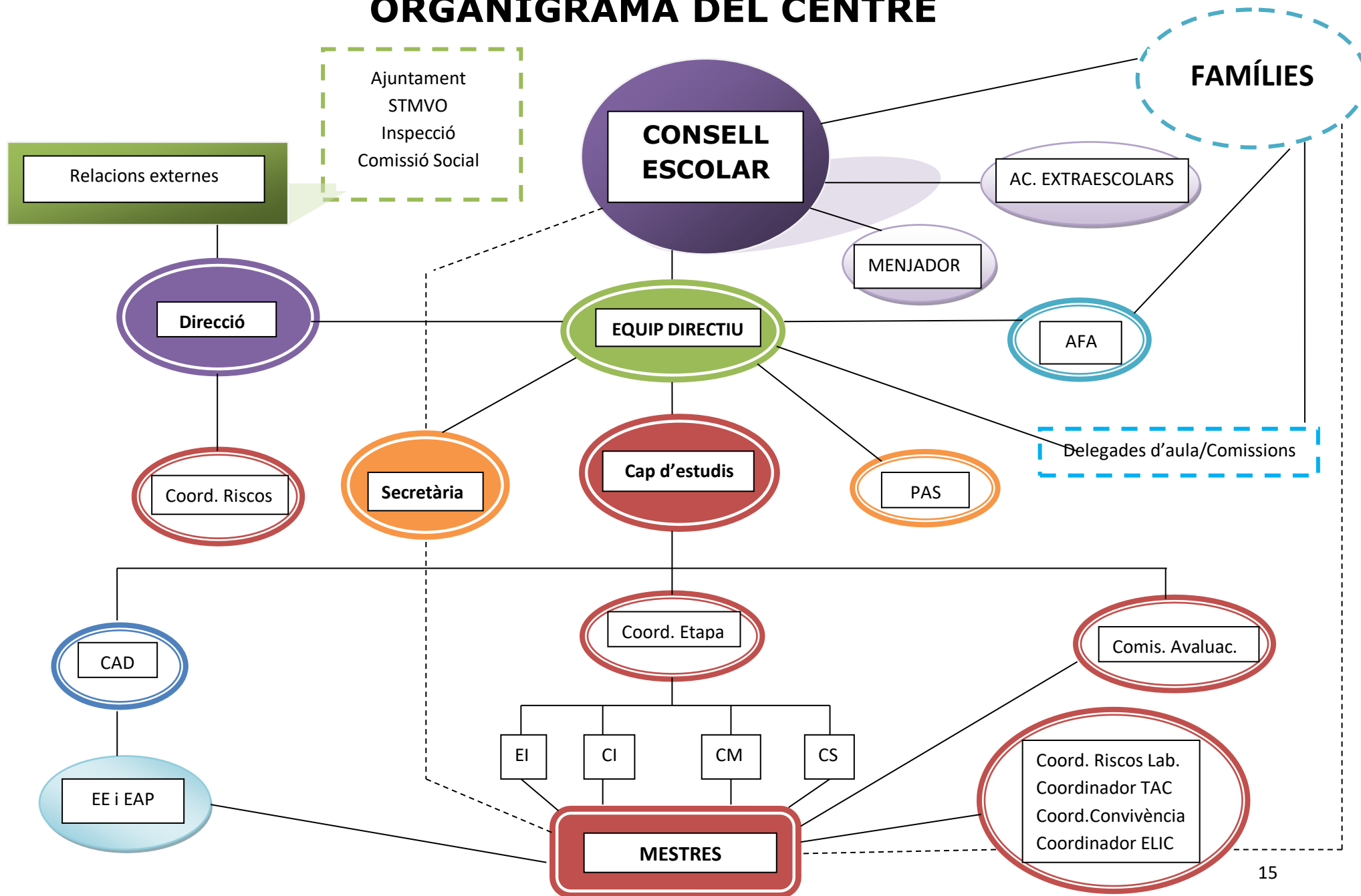
4.2 Criteris d'estructura organitzativa i de gestió

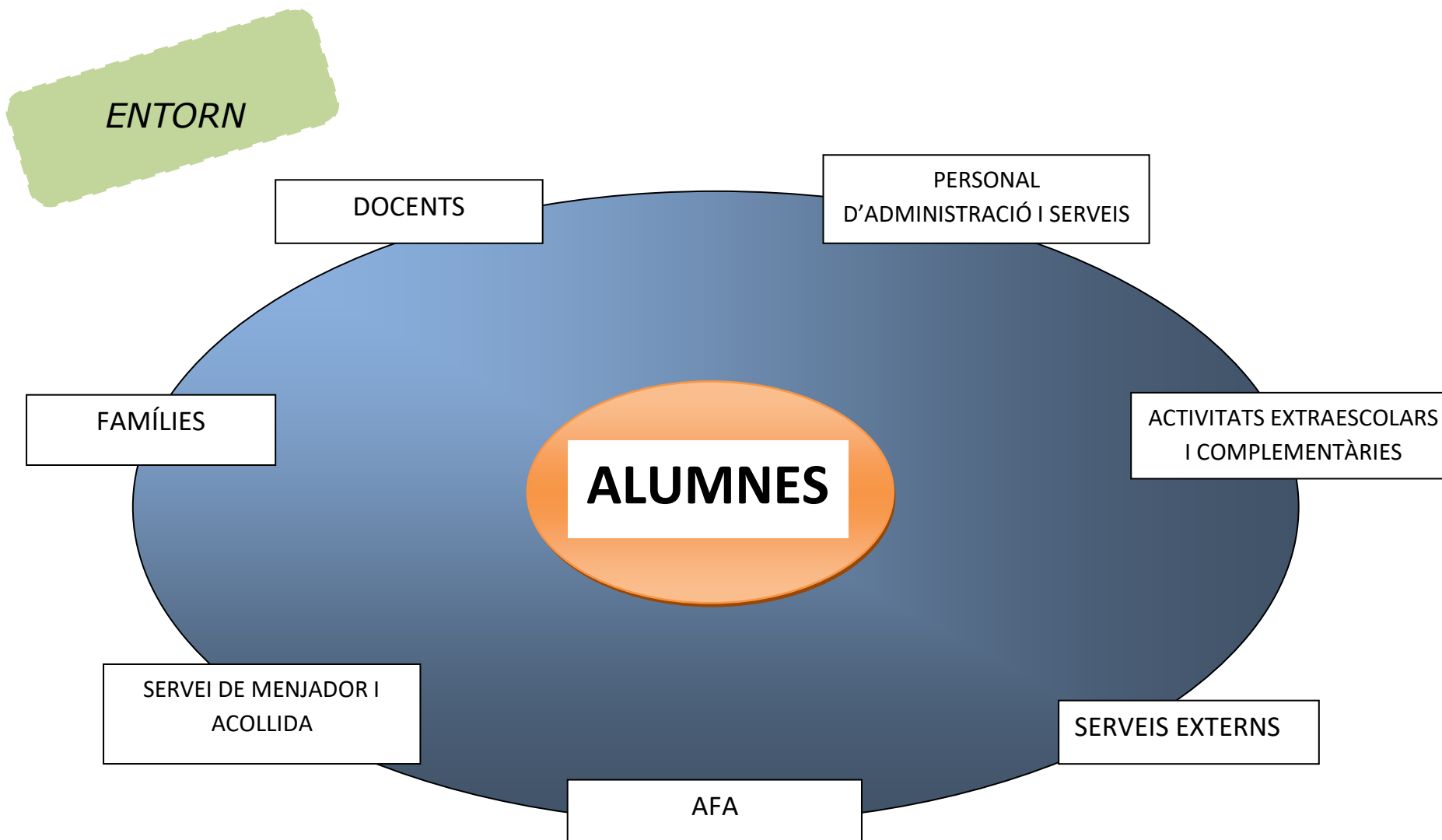
4.2.1 Organigrama dels Òrgans de govern i coordinació. Participació de la Comunitat Educativa.

(veure els organigrames següents)



ORGANIGRAMA DEL CENTRE





Totes les accions de la comunitat educativa i el seu entorn són responsables d'aconseguir el perfil d'alumne proposat.

4.2.2 Llocs de treball específic i estructural.-

La nostra cultura de centre i la trajectòria pedagògica portada a terme fins ara, fan que definim uns llocs de treball específic i estructural per assegurar els perfils docents necessaris per a la seva continuïtat.

- IAN: Definim aquest perfil professional lingüístic en llengua anglesa per tal de donar resposta a la inquietud del claustre en aprofundir i millorar la competència en llengua estrangera. En la nostra trajectòria hem fet projectes singulars com: Orator (1999), PILE (Projecte d'Innovació en Llengua Estrangera "Let's Communicate" des de 2007), e-Twinning (2014-15) i ara volem crear, quan sigui possible, aquest lloc docent amb les funcions principals següents:
 - o Impartir docència d'àrees o matèries curriculars no lingüístiques en una llengua estrangera.
 - o Coordinar la tasca docent amb l'especialista de llengua estrangera per planificar conjuntament la programació d'aula de les diverses matèries.
 - o Organitzar i executar les accions necessàries per impulsar l'ús de la llengua estrangera d'acord amb el Projecte Lingüístic del centre.

- TIC: Definim aquest perfil professional de la competència digital docent per tal d'incrementar l'ús didàctic de les tecnologies en el procés d'ensenyament i aprenentatge segons el Pla TAC del centre amb l'objectiu que els alumnes assoleixen la competència digital, d'acord amb el marc curricular. Les seves funcions principals són les següents:
 - o Impartir docència fent ús de les TAC com a mitjà facilitador de l'ensenyament i com a element curricular, com a competència bàsica que han d'assolir els alumnes.
 - o Coordinar la formació dels mestres en relació amb les TAC a l'EVEA (Entorn Virtual d'Ensenyament/Aprenentatge)
 - o Assessorar els docents en l'ús didàctic de les TAC.
 - o Coordinar l'ús de les TAC de forma transversal i assegurar que les programacions de les diferents àrees i matèries incloguin un ús actiu adequat de les tecnologies segons el nivell educatiu.

4.2.3. Participació de la comunitat educativa.-

Amb la finalitat d'assumir el fet educatiu com una tasca compartida entre les famílies i l'escola i poder cooperar estretament en l'educació dels nens i nenes, així com compartir la responsabilitat entre l'escola i la família en l'assoliment

dels objectius de millorar els resultats educatius i millorar la cohesió social, l'escola estableix diferents mecanismes de participació i col·laboració.

- Per potenciar la participació dels alumnes.-
 - A inici de curs es crearan els delegats d'aula que tindran com a funció transmetre les inquietuds dels companys al Consell de La Lió. I, posteriorment, es farà una retroacció dels temes tractats a cadascun dels grups-classe. Els delegats del CS també formen part del Consell d'Infants de l'Ajuntament de Premià de Mar.
 - Per a la col·laboració de l'AFA.-
 - L'AFA també col·laborarà en l'elaboració de les diferents activitats extraescolars que seran presentades al Consell Escolar per a la seva aprovació.
 - Col·labora en la realització d'alguna de les festes escolars i organitza també les seves pròpies festes com són la Festa de la primavera i la Festa de Final de Curs.
 - S'encarrega de la distribució de llibres de text i de la gestió econòmica del material escolar .
 - Es realitzaran reunions periòdiques entre l'equip directiu i l'AFA, per tal de mantenir actualitzada la informació referent a l'escola així com programar les activitats conjuntes.
 - Altres mecanismes de participació i col·laboració de les famílies.-
 - Reunions de coordinació entre membre de l'equip directiu i/o mestres i les comissions organitzades per l'AFA. La temporització de les reunions serà segons les necessitats.
 - Entrevista individual tutor/a- famílies
 - Cada curs es realitza, com a mínim, una reunió entre la família i el tutor/a amb l'objectiu de fer conjuntament el seguiment del procés d'ensenyament i aprenentatge així com el desenvolupament personal dels nens i nenes.
 - Intercanvis diaris
 - L'agenda escolar dels alumnes és l'eina de comunicació que s'utilitza entre els mestres i les famílies a partir de P5.
A l'etapa d'Educació Infantil i en cas necessari, per tal de mantenir una estreta coordinació amb les famílies s'estableix un traspàs d'informació verbal sobre l'alumne, a l'entrada i/o a la sortida de l'escola.
 - La informació general de l'escola és comunica majoritàriament mitjançant el NODES del centre: <http://agora.xtec.cat/ceip-lalio> .
 - També s'utilitza el correu electrònic per a informacions concretes de l'escola cap a la família.

4.2.4 Promoció de la convivència.-

- Des de l'any 2005 està implementat al centre el Programa de Convivència i Mediació Escolar "Aprenem a conviure a La Lió". Es desenvolupen les estratègies adients per a la millora de la cohesió, inclusió i prevenció i resolució de conflictes.
- Es fa un treball sistemàtic a cada nivell per al desenvolupament del programa on s'inclouen activitats d'educació emocional i en valors.
- En el Servei de Mediació hi participen els mediadors (alumnes del CS) i la coordinadora de Convivència i Mediació.
- El Consell d'Infants és l'òrgan de participació de les escoles del poble amb l'Ajuntament, format per alumnes representants del CS, amb l'objectiu de promoure l'esperit democràtic i l'acció ciutadana.
- El Consell de La Lió és l'òrgan de participació dels delegats de cada nivell de primària amb l'objectiu de la millora general del funcionament de l'escola, coordinat per la Cap d'estudis.

4.2.5 Documents de gestió del centre.-

- L'actualització dels diferents documents de gestió del centre es fa amb la col·laboració del Claustre de mestres impulsat per l'Equip Directiu i aprovats pel Consell Escolar.

4.2.6 Serveis escolars.-

- L'escola ofereix a les famílies els següents serveis:
 - o Acolliment Matinal de 7:30 a 9:00
 - o Servei de Menjador de 12:30 a 15:00
 - o Activitats Extraescolars en el centre de 16:30 a 17:30

Els responsables i monitors d'aquests serveis es regeixen per les mateixes normes pedagògiques del centre recollides a les NOF (Normes d'Organització i Funcionament).

4.3 Plans del centre que formen part del PEC

Els següents Plans/Projectes ajuden a desenvolupar els objectius del PEC, formen part d'ell i han estat aprovats pel Consell Escolar del Centre:

- Projecte Lingüístic (PL).
 - Pla d'ús de les Tecnologies en l'aprenentatge i el coneixement (TAC)
 - Pla de Convivència i Mediació.
 - Pla d'Acollida.
 - Pla d'Acció Tutorial (PAT).
 - Pla d'Atenció a la Diversitat (PAD).
 - Pla Lector.
 - Pla de Reutilització de llibres de text.
-

Aquest Projecte Educatiu ha estat aprovat pel Consell Escolar del centre en la reunió del [dia 27 d'octubre de 2016](#) i ha estat renovat el [6 d'abril de 2018](#)

ANNEXOS

(1) LEC , Llei 12/2009, del 10 de juliol, d'educació.

Article 2. Principis rectors del sistema educatiu

1.El sistema educatiu, en el marc dels valors dels valors definits per la Constitució i per l'Estatut, es regeix pels principis generals següents:

- a) El respecte dels drets i els deures que deriven de la Constitució, l'Estatut i la resta de legislació vigent.
- b) La transmissió i la consolidació dels valors propis d'una societat democràtica: la llibertat personal, la responsabilitat, la solidaritat, el respecte i la igualtat.
- c) La universalitat i l'equitat com a garantia d'igualtat d'oportunitats i la integració de tots els col·lectius, basada en la coresponsabilitat de tots els centres sostinguts amb fons públics.
- d) El respecte de la llibertat d'ensenyament, la llibertat de creació de centres, la llibertat d'elecció entre centres públics o centres altres que els creats pels poders públics, la llibertat de càtedra del professorat i la llibertat de consciència dels alumnes.
- e) El pluralisme.
- f) La inclusió escolar i la cohesió social.
- g) La qualitat de l'educació, que possibilita l'assoliment de les competències bàsiques i la consecució de l'excel·lència, en un context d'equitat.
- h) El conreu del coneixement de Catalunya i l'arrelament dels alumnes al país, i el respecte a la convivència.
- i) El respecte i el coneixement del propi cos.
- j) El foment de la pau i el respecte dels drets humans.
- k) El respecte i la preservació del medi ambient i el gaudi respectuós i responsable dels recursos naturals i del paisatge.
- l) El foment de l'emprenedoria.
- m) La coeducació i el foment de la igualtat real i efectiva entre dones i homes.
- n) L'afavoriment de l'educació més enllà de l'escola.
- o) L'educació al llarg de la vida.
- p) El respecte del dret de mares i pares perquè llurs fills rebin la formació religiosa i moral que vagi d'acord amb llurs conviccions.
- q) L'exclusió de qualsevol mena de proselitisme o adoctrinament.

2.El sistema educatiu es regeix pels principis específics següents:

- a) La formació integral de les capacitats intel·lectuals, ètiques, físiques, emocionals i socials dels alumnes que els permeti el ple desenvolupament de la personalitat, amb un ensenyament de base científica, que ha d'ésser laic, d'acord amb l'Estatut, en els centres públics i en els centres privats en què ho determini llur caràcter propi.
- b) La vinculació entre pensament, emoció i acció que contribueixi a un bon aprenentatge i condueixi els alumnes a la maduresa i la satisfacció personals.
- c) La capacitació cultural, científica i tècnica que permeti als alumnes la plena integració social i laboral.

- d) L'habilitació per a l'aprenentatge permanent.
- e) L'estímul i el reconeixement de l'esforç i la valoració del rigor, l'honestedat i la constància en el treball
- f) La capacitat per a exercir activament la ciutadania.
- g) L'aplicació general de criteris i procediments d'avaluació.
- h) La competència per a la utilització autònoma i creativa dels sistemes digitals.
- i) La competència per a l'anàlisi i la contrastació de tota la informació, sigui quin sigui el mitjà de transmissió.

Article 93.2 Del Caràcter i projecte educatiu dels centres públics

93.2.L'escola pública catalana es defineix com a inclusiva, laica i respectuosa amb la pluralitat, trets definidors del seu caràcter propi.

3.Els centres públics es defineixen d'acord amb els principis de qualitat pedagògica, de direcció responsable, de dedicació i professionalitat docents, d'avaluació, de retiment de comptes, d'implicació de les famílies, de preservació de l'equitat, de cerca de l'excel·lència i de respecte a les idees i les creences dels alumnes i de llurs mares, pares o tutors.