

Projecte de Direcció

Període 2020/2024



Roger Porta Viñas

*Escola La Muntanyeta
Carrer Montserrat s/n
43719 Bellvei (Tarragona)*

***“Ensenyaràs a volar,
però no volaran el teu vol.***

***Ensenyaràs a somniar,
però no somniaran el teu somni.***

***Ensenyaràs a cantar,
però no cantaran la teva cançó.***

***Ensenyaràs a pensar,
però no pensaran com tu.***

***Ensenyaràs a viure,
però no viuran la teva vida.***

Però a cada vol,

a cada somni,

a cada cançó,

a cada vida...

perdurarà sempre l'empremta del camí ensenyat”

Mare Teresa de Calcuta

ÍNDIX

1. Introducció.....	4
1.1 Justificació de la candidatura: concepció de la direcció i finalitats del projecte.....	4
1.2 Marc normatiu.....	5
2. Diagnosi actualitzada del centre.....	6
2.1. Situació actual del Projecte Educatiu de Centre.....	6
2.2. Principals característiques del centre: breu història i tipologia.....	6
2.3. Context extern: municipi, famílies i AFA.....	7
2.4. Context intern: recursos humans i alumnat.....	8
2.5. Instal·lacions del centre i equipaments.....	9
2.6. Organització del centre.....	9
2.7. Estructura organitzativa del centre.....	10
2.8. Projectes metodològics, pedagògics i d'innovació. Activitats vigents al centre.....	11
2.9. Resultats acadèmics del centre.....	12
2.9.1 Avaluació interna.....	12
2.9.2 Avaluació externa.....	13
2.10. Anàlisi DAFO.....	13
3. Desenvolupament del projecte.....	15
3.1. L'escola que volem.....	15
3.2. Conclusions i orientacions per a la definició dels objectius.....	16
3.3. Definició dels objectius estratègics a assolir.....	17
3.4. Desplegament dels objectius estratègics	17
4. Elements per l'aprofundiment del lideratge distribuït.....	25
5. Mecanismes d'avaluació del mandat i de rendició de comptes als òrgans de control i participació.....	26
6. Epíleg.....	26

1. INTRODUCCIÓ.

1.1 Justificació de la candidatura: concepció de la direcció i finalitats del projecte.

Presentar aquest Projecte de Direcció no és només el desig de voler liderar un projecte en l'escola en la que ja fa 9 anys que treballo, sinó també és una manera de **reflexionar, valorar i extreure conclusions** sobre tot allò que s'ha fet durant aquests anys que he estat aquí, i d'aquesta manera poder plantejar-me noves vies d'innovació i millora pels propers anys. Hi ha coses que funcionen i tenen poc marge de millora però d'altra banda calen canvis importants en alguns aspectes que considero clau.

Valoro molt **la qualitat** de l'ensenyament de l'escola, **l'atenció diària** que donem dia rere dia a les famílies, alumnat i professorat i **l'estreta relació** que establím amb l'AFA actual i els diferents ens locals, (especialment l'Ajuntament) és a dir la **gestió diària** d'un centre amb un bon clima de treball amb tota la comunitat educativa. També valoro el fort treball **d'atenció a la diversitat**.

Em vull comprometre a exercir de **guia d'una escola dotada amb recursos i serveis** necessaris que estiguin a l'abast de totes les famílies, alumnat i professorat i amb una **estructura organitzativa clara i eficient**. Em plantejo el lideratge com a persona **orientadora i dinamitzadora** de tota una comunitat educativa, però com he dit anteriorment sempre tenint-la en compte, escoltant-la i cedint a aquesta tot el protagonisme que es mereix.

La Llei d'Educació de Catalunya estableix en el Decret 155/2010 que els candidats i candidates a la Direcció dels centres han de presentar un Projecte de Direcció per la formalització de la candidatura. Aquest projecte haurà de vetllar pel desplegament i aplicació del Projecte Educatiu del Centre per el període que dura el mandat i concretar l'estructura organitzativa del centre. També serà necessari incloure en aquest mateix projecte els objectius, estratègies, actuacions i indicadors necessaris per avaluar l'exercici de la direcció.

Aquest projecte, com a eina de planificació, vol conèixer la realitat del centre, el seu context, els resultats obtinguts i evidentment també precisar els objectius que es volen aconseguir juntament amb les estratègies i actuacions per assolir-los, sempre a partir d'una acurada diagnosi de la realitat del centre. No menys important serà definir i establir un sistema d'avaluació clar, real i fiable.

Per tirar endavant aquest projecte compto amb un equip amb una llarga trajectòria i coneixement de l'escola format per la Cristina Vadillo Serrano com a cap d'estudis i el Jordi Vendrell Ortí com a secretari. Així doncs, un equip que comparteix la mirada i la il·lusió d'aquest projecte i que per les nostres característiques i perfils ens podem complementar formant un bon equip de treball.

1.2 Marc normatiu.

Aquest projecte està emmarcat dins del **marc normatiu** següent:

- **Llei 12/2009, de 10 de juliol, d'Educació de Catalunya (LEC).** Aquesta llei desenvolupa i concreta les competències d'Educació que té Catalunya. Aposta per una educació on els centres públics i concertats participin dels criteris d'equitat, excel·lència i coresponsabilitat garantint-los la suficiència econòmica per al seu funcionament, respectant el dret a la lliure elecció de centre dels ciutadans, i el dret a definir el caràcter propi per part de la titularitat de cadascun dels centres. En el seu article 144 ja ens parla del projecte de direcció com a requisit per formalitzar la candidatura i ens explica què ha de recollir.
- **Llei Orgànica 2/2006, de 3 de maig, d'Educació.** Llei estatal que regula els ensenyaments dels diferents trams d'edat a Espanya. En ella hi trobem les competències del/la director del centre, els requisits per optar al càrrec, el procediment de selecció, el nomenament o cessament d'aquest i el reconeixement de la funció directiva.
- **Llei Orgànica 8/2013, de 9 de desembre, per a la millora de la qualitat educativa.**
- **Decret 102/2010, de 3 d'agost, d'autonomia dels centres educatius.** En el seu article 30 ens parla sobre l'exercici de la direcció del centre i del projecte de direcció, document que ordena el desplegament i aplicació del Projecte Educatiu i precisa els indicadors que han de servir de referència per a la seva avaluació d'acord amb els indicadors de progrés establerts en el projecte educatiu.
- **Decret 155/2010, de 2 de novembre, de la Direcció de centres educatius públics i del personal educatiu professional docent.** El projecte de direcció ha d'ordenar el desplegament del projecte educatiu per al període de mandat i concretar l'estructura organitzativa del centre en aquell període i ha d'incloure indicadors, derivats dels del projecte educatiu, que han d'esdevenir referents en l'avaluació de l'exercici de la direcció a les acaballes del mandat. Així mateix, els projectes de direcció poden incorporar propostes i línies de renovació del projecte

educatiu del centre, per la qual cosa no són només un instrument de referència passiu, sinó un instrument actiu per a l'exercici de la direcció.

- Tanmateix, aquest projecte té en compte les següents **fonts documentades**: Projecte Educatiu de Centre, Programació General Anual, Memòria Anual del Centre, resultats de les proves de Competències Bàsiques i de les Proves Diagnòstiques del centre i indicadors del centre.
- Resolució EDU/3176/2019, de 25 de novembre, de convocatòria de concurs de mèrits per seleccionar el director o directora de diversos centres educatius del Departament d'Educació.

2. DIAGNOSI ACTUALITZADA DEL CENTRE.

2.1. Situació actual del Projecte Educatiu de Centre:

L'Escola La Muntanyeta de Bellvei disposa d'un Projecte Educatiu de Centre (PEC) que es va revisar i aprovar el passat curs 2018/19. Entenc que aquest document ha d'estar el més actualitzat possible per tal que sigui un document viu. A més, cal que aquesta actualització o posada al dia es faci amb temps, amb delicadesa i amb la participació de tots els sectors de la comunitat educativa (consens), tal i com s'ha fet.

2.2. Principals característiques del centre: breu història i tipologia.

L'Escola la Muntanyeta de Bellvei és l'escola pública, d'educació infantil i primària que ha educat els habitants del municipi.

Inicialment hi havia dues escoles, una per a nens i una altra per a nenes que es van fusionar cap els anys 60. Com a resultat va néixer l'escola de Bellvei, que als anys noranta adopta el nom d'Escola La Muntanyeta, ja que estava situada a la part del poble denominada així per ser la zona més elevada de Bellvei. L'edifici estava situat al Carrer de les Escoles, i primerament constava d'una aula i una casa del/la mestre/a.

L'escola s'amplia varies vegades fins a tenir un edifici escolar nou a la zona esportiva (al carrer Montserrat s/n, en un solar al davant del camp de futbol, als afores del nucli urbà del municipi en direcció a Santa Oliva).

L'actual edifici fou inaugurat el setembre del 2002 i té cabuda per dues línies d'infantil i primària.

2.3. Context extern: municipi, famílies i AFA.

L'Escola La Muntanyeta està situada a Bellvei, municipi de la comarca del Baix Penedès amb una població d'uns 2200 habitants, la majoria dels quals viu al nucli urbà, si bé té una part de la població a la urbanització Baronia del Mar. És la única escola del terme municipal de Bellvei.

El poble es troba comunicat per la N-340 amb El Vendrell i Tarragona en direcció oest i amb Vilafranca del Penedès i Barcelona en direcció est. Una carretera local el comunica amb el municipi de Calafell i un camí veïnal el comunica amb el municipi de Santa Oliva.

La major part de la població de Bellvei és autòctona de Catalunya o de la resta de l'estat espanyol. En els darrers anys el fort augment de població, la majoria vinguda de l'àrea del voltant de Barcelona, ha fet que la població originària de Bellvei hagi quedat en minoria. D'altra banda també hi ha immigració (majoritàriament marroquina), tot i que no tan nombrosa com en altres municipis costaners i la capital de la nostra comarca, El Vendrell.

Tot i que en aquests temps de recessió hi ha hagut un important nombre de població a l'atur, la majoria dels seus habitants treballen a la indústria i al sector serveis de la comarca, però també a l'àrea de Barcelona degut a la facilitat de comunicació amb la capital catalana. També queden encara alguns pagesos que conreen els cultius propis de la zona.

El nivell econòmic de les famílies en les quals treballa algun membre és de classe mitjana o mitjana-baixa majoritàriament, encara que en els darrers anys moltes famílies s'han quedat sense feina. Un tret destacat del centre és la forta mobilitat d'alumnes durant el curs (matrícula viva).

Pel que fa a l'AFA, malgrat el baix nombre de famílies que en són sòcies (53 en aquest curs), dir que juga un paper molt important dins del centre, ja que s'implica en el seu funcionament, es mostra oberta a noves propostes i vies d'innovació educativa i col·labora de manera estreta amb la direcció del centre. Aquesta associació gestiona el servei d'acollida i les activitats extraescolars (de caire esportiu, pedagògic i social). A més sempre ha col·laborat amb la organització i gestió de diferents activitats escolars (també festes que es celebren al llarg del curs) i ha proporcionat ajuts per l'adquisició de material, entre d'altres.

2.4 Context intern: recursos humans i alumnat.

Pel que fa a recursos humans del centre, exposar que el centre compta amb un equip de 19 mestres, 2 mestres de l'AIS i 1 educadora que formen part del Claustre. Comptem també amb una psicòloga de l'EAP, una vetlladora a temps total, una logopeda del CREDA, una auxiliar administrativa, un conserge, una cuinera, una coordinadora/monitora de menjador i un equip de monitores de menjador. La plantilla és força estable, essent definitius el 68% del claustre. L'equip docent té la il·lusió de seguir creixent, de seguir aprenent a la vegada que innovant, i en definitiva de seguir mostrant un compromís seriós amb la important i valuosa tasca d'educar, i no sols al centre sinó també en el conjunt de la societat.

La diversitat entre els/les membres del claustre és important, és a dir hi ha mestres que estan a pocs anys de jubilar-se i d'altres que estan iniciant la seva etapa laboral. Per tant, hi ha diversitat d'edats, d'experiències i perfils amb formacions molt diverses, fet que fa que ens trobem amb un claustre divers, format i que motivat pot oferir una important riquesa a l'escola.

Tanmateix rep alumnes que estan cursant el Grau d'Educació Infantil i Primària i que estan en període de pràctiques.

L'escola està oberta a rebre alumnes de diferents mòduls. Considero que aquest element és molt positiu tant pel centre com per aquests/es estudiants.

D'altra banda, pel que fa a la població escolar del nostre centre, dir que el nombre total d'alumnes escolaritzats per aquest curs és de 232, havent-hi 74 alumnes a educació infantil i 158 alumnes a educació primària.

Tots aquests alumnes provenen en la seva majoria del casc urbà de Bellvei, però també en vénen de la urbanització de Baronia de Mar, de Les Casetes de La Gornal, de Rocallisa, del Vendrell, de Calafell...

Majoritàriament, la població escolar té com a llengua materna el castellà, i aproximadament un 10 % tenen l'àrab o una altra llengua com a primera llengua, essent una minoria l'alumnat que té com a llengua materna el català.

Dels 232 alumnes d'aquest curs 2019/20, un 12% són estrangers, dels quals la majoria són magribins, però també hi ha un alumne procedent de Colòmbia i dos alumnes de Bielorússia.

L'Escola La Muntanyeta de Bellvei pertany a la zona educativa de l'Arboç, per la qual cosa està adscrita a l'Institut de l'Arboç. Així doncs, en acabar l'Educació Primària, la majoria de l'alumnat es matricula en aquest institut. Cada curs es fa un Seminari de traspàs d'informació de l'alumnat de 6è entre la nostra escola i aquest institut.

Bona part de l'alumnat que viu a Baronia del Mar o a la urbanització Oasi, veïna de la de Baronia, solen inscriure's a l'Institut Mediterrània, proper a aquestes urbanitzacions.

2.5. Instal·lacions del centre i equipaments.

L'Escola La Muntanyeta està situada a la part baixa del nucli urbà de Bellvei, molt a prop del poliesportiu municipal. La seva situació ens permet accedir fàcilment a l'entorn natural proper per realitzar sortides a peu des de la mateixa escola. Valorem i aprofitem aquest entorn com un espai més d'aprenentatge. A l'escola comptem amb les següents instal·lacions:

<i>3 aules d'educació infantil</i>	<i>1 gimnàs-espai per diferents usos</i>	<i>1 sala de mestres</i>
<i>9 aules d'educació primària</i>	<i>1 aula d'audiovisuals / reunions</i>	<i>1 pati d'educació infantil</i>
<i>1 aula d'educació especial</i>	<i>1 aula de plàstica</i>	<i>1 pati d'educació primària</i>
<i>3 aules per desdoblaments</i>	<i>1 aula d'informàtica</i>	<i>1 menjador amb cuina</i>
<i>1 aula de psicomotricitat</i>	<i>1 biblioteca.</i>	<i>6 magatzems de material</i>
<i>1 hort</i>	<i>Vestidors</i>	<i>2 despatxos per a l'equip directiu</i>
<i>1 aula de música</i>	<i>Serveis</i>	<i>2 aules per l' AIS</i>
<i>1 aula dedicada a menjador</i>	<i>1 aula com a taller de consergeria</i>	<i>1 aula de religió</i>
<i>2 aules – tutoria</i>	<i>1 tutoria per anglès</i>	<i>1 despatx per l'EAP</i>
<i>1 despatx per l'AFA</i>		

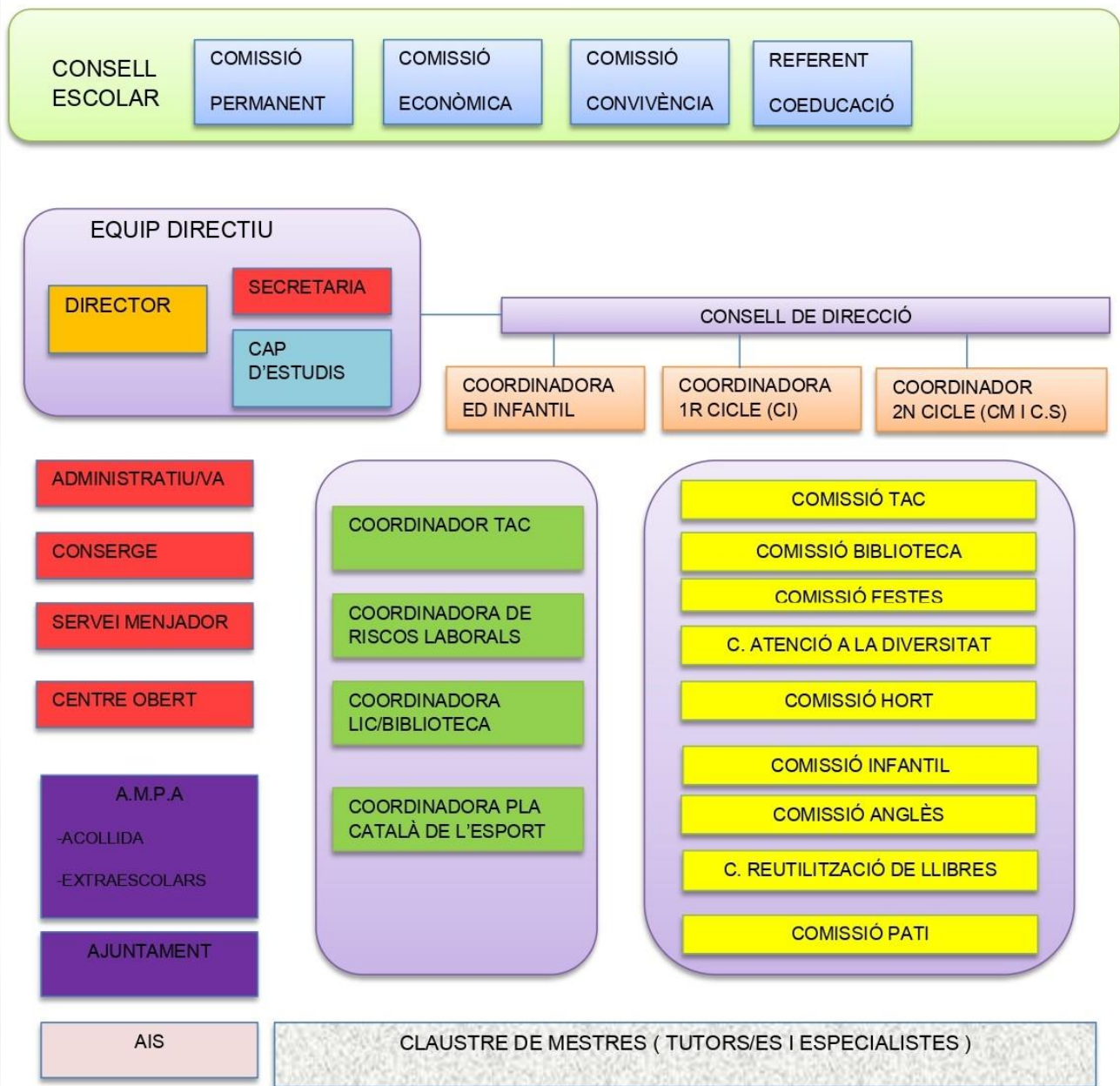
2.6. Organització del centre:

Òrgan col·legiats de govern	Organització (nombre de reunions)	Formació
Claustre de mestres	Una vegada al mes	Equip docent
Consell Escolar	Una o dues vegades al trimestre	Equip directiu, 5 representants de mestres, 5 representants de pares i mares (també AFA), 1 representant de l'Ajuntament i 1 representant de personal PAS.
Òrgans unipersonals de govern	Organització (nombre de reunions)	Formació
Equip directiu	Una vegada per setmana	Director, cap d'estudis i secretària
Equips docents/coordinació	Organització (nombre de reunions)	Formació
Consell de Direcció	Una vegada cada 15 dies	Equip directiu + coordinadors/es de cicle
Equips de cicle	Dues vegades per setmana	Mestres de cada cicle (infantil, 1r cicle i 2n cicle): tutors/es, especialistes i coordinador/a.
Equips de nivell	Una vegada cada 15 dies	Mestres tutors/es de cada nivell
Comissions del claustre	Una vegada per setmana	Mestres de cada comissió

2.7. Estructura organitzativa del centre:

Per una correcta organització del centre tenim molt clares les funcions de cadascú i les relacions que hi ha entre tots/es perquè el funcionament sigui l'adequat. Aquest és el nostre organigrama:

ORGANIGRAMA DEL CENTRE CURS 2019/2020



Títol : Organigrama del centre

Font: elaboració pròpia

2.8. Projectes metodològics, pedagògics i d'innovació. Activitats vigents al centre.

La nostra escola està vivint un progressiu canvi metodològic cap a un enfocament més competencial encaminat cap a un treball més interdisciplinar i per projectes. El claustre de mestres al llarg d'aquests darrers dos cursos s'està formant en el treball per projectes dins la Xarxa de Competències Bàsiques. Entenem que el treball per projectes permet assolir aprenentatges autèntics, reals, no fragmentats, sinó que únics i globals. Hem decidit preparar l'alumnat per donar respostes innovadores en una societat canviant, en constant evolució. Calen alumnes crítics, amb autonomia i opinió pròpies, capaços de resoldre reptes en cooperació amb els altres, i per tant, és hora de revisar aquest model d'aprenentatges fragmentats per anar cap a un model que doni resposta a la nova societat. Volem potenciar tasques complexes que derivin de reptes o preguntes desafiantes i motivadores, ja que aquestes potenciaran en l'alumnat la cerca d'informació, la capacitat d'anàlisi i investigació, la presa de decisions, el treball en grup durant un ampli període de temps...

A banda d'aquest important gir metodològic, a continuació exposo a grans trets els projectes pedagògics i activitats que es desenvolupen i s'han desenvolupat als darrers cursos:

- ✓ **Projecte de la Biblioteca:** Té l'origen en el projecte d'innovació educativa Puntedu. Acull activitats com el préstec de llibres, el Bibliopati, els Padrins de lectura, les biblioteques d'aula, el contecontes, les visites d'escriptors/es i il·lustradors/es, visites a diferents biblioteques,...
- ✓ **Racones a infantil:** Varietat de propostes, activitats i materials a l'abast dels infants d'aquesta etapa. El/la docent passa a ser mediador/facilitador entre els interessos de l'alumnat i l'activitat triada.
- ✓ **Tallers matemàtics a tots els cicles:** tallers que estimulen la capacitat intel·lectual i manipulativa i afavoreixen el treball en grup i l'aprenentatge entre iguals. S'està fent una formació al centre de matemàtiques manipulatives des de fa dos cursos.
- ✓ **Celebració de les diferents festes tradicionals i culturals catalanes:** com a manera de viure experiències compartides entre els diferents membres de la comunitat escolar. S'afavoreix la participació, cooperació i convivència entre els membres i permet un bon arrelament al centre, a l'entorn i al país així com la coneixença, l'estima i el manteniment de les tradicions i la cultura popular pròpia.

- ✓ **Celebració d'activitats solidàries:** en són exemples la Cursa Solidària i la Marató de TV3. Són activitats que potencien els valors que volem inculcar a l'alumnat, especialment el de la solidaritat.
- ✓ **Sortides i colònies:** encaminades a viure experiències significatives amb el grup (creant més cohesió d'aquest), tenen un component lúdic però també estan lligades al currículum (amb uns objectius d'aprenentatge concrets). Es fan moltes sortides d'àmbits i temàtiques diferents i colònies a P5, 2n, 4t i 6è.
- ✓ **Acció tutorial i educació emocional:** que ajudi a l'alumnat a treure el millor de sí mateix i que pugui desenvolupar una bona autoestima i autoconfiança. Es vol dotar a cada alumne/a de les habilitats necessàries per integrar-se al grup i superar problemes que sorgeixin en el seu dia a dia.
- ✓ **Projecte hort i cultius de l'entorn:** que afavoreixi el coneixement de l'entorn rural de l'alumnat i que possibiliti l'aprenentatge vivencial del medi.
- ✓ **Projecte AIS:** projecte ja existent anteriorment i que s'ha incorporat recentment al centre. Pretén afavorir la inclusió de l'alumnat mitjançant un treball intensiu de la gestió emocional i de la regulació de la conducta.
- ✓ **Projecte patis:** aquest projecte pretén que la comunitat educativa reflexioni sobre els diferents espais de joc i de trobada del centre i adequi aquests espais i materials a les necessitats d'aquesta comunitat.

A banda, també es fan activitats en relació als valors que l'escola vol potenciar i treballar com la potenciació dels esmorzars saludables, de la reducció i reciclatge de residus, l'aprenentatge de la sardana, les visites de cossos de seguretat i personal sanitari, el foment de la igualtat de gènere (maleta de la igualtat), i activitats per potenciar la lectura i l'escriptura de l'alumnat com el treball de les diferents tipologies de text, les franges dels 30 minuts de lectura, el treball de la lectura en veu alta, el treball de diferents tallers fruit de la formació ILEC/Ara Escric,...

2.9. Resultats acadèmics del centre.

2.9.1. Avaluació interna:

A la taula mostrada a continuació es recull l'índex de superació dels diferents cicles per part de l'alumnat escolaritzat.

SUPERACIÓ DE LES ÀREES INSTRUMENTALS DELS DIFERENTS CICLES ESCOLA LA MUNTANYETA		
	2017/18	2018/19
INICIAL	99'09%	--
MITJA	95'26%	--
SUPERIOR	98'13%	--

Títol: resultats de superació dels diferents cicles. Font: Escola La Muntanyeta.

Aquestes dades formen part de l'avaluació interna de l'escola, recollides en les actes d'avaluació. L'escola a més compta amb altres indicadors d'avaluació interna del centre com: les proves ACL de comprensió lectora i les proves d'eficàcia lectora (velocitat i prosòdia).

2.9.2. Avaluació externa:

Com a resultats d'avaluació externa em centraré en l'anàlisi dels resultats de les proves diagnòstiques a l'alumnat de tercer de primària del curs passat i de les proves de competències bàsiques dels últims quatre anys fetes per l'alumnat de sisè de primària.

PROVES DIAGNÒSTIQUES (3r PRIMÀRIA)		
Alumnes que superen la prova (%)		
	2017/18	2018/19
MATEMÀTIQUES	70'97%	--
CASTELLÀ	80'65%	--
CATALÀ	67'74%	--

COMPETÈNCIES BÀSIQUES (6è PRIMÀRIA)		
Alumnes que superen la prova (%)		
	2017/18	2018/19
MATEMÀTIQUES	96'60%	83,33%
CASTELLÀ	96'67%	93,33%
CATALÀ	93'55%	93,55%
ANGLÈS	83'87%	83,87%
MEDI	87'10%	86,21%

Títol: resultats de proves diagnòstiques i CCBB del centre.

Font: Escola La Muntanyeta (indicadors dades anuals).

2.10. Anàlisi DAFO.

Amb l'objectiu de tenir clares quines són les necessitats del centre he fet ús d'aquesta matriu DAFO. Aquesta ens donarà una visió global de la realitat de l'escola. Val a dir que aquest anàlisi l'he efectuat conjuntament amb el meu equip i tenint present la opinió d'alguns/es professionals de l'escola. Aquesta matriu, que avalua les debilitats, amenaces, fortaleces i oportunitats del centre, també ens dona pistes per la concreció dels objectius estratègics que queden emmarcats en aquest mateix projecte.

Aquest estudi amb dita eina, caldrà tenir-lo actualitzat durant el temps de mandat, ja que l'escola anirà tenint canvis i l'equip ha de ser capaç d'analitzar amb detall tots els aspectes que vagin canviant.

	Origen INTERN	Origen EXTERN
POSITIU	FORTALESES	OPORTUNITATS
	<ul style="list-style-type: none"> - Mestres formats i amb potencial. - Projecte Educatiu en recent actualització. - Projectes que funcionen. - Plantilla força estable. - Participació individual i col·lectiva en cursos de formació permanent per part de molts/es docents. - Escola sensible vers la diversitat. - Espais disponibles al centre per a la millora de la seva organització i aprofitament. 	<ul style="list-style-type: none"> - Ganes de veure canvis a l'escola. - Localització de l'escola (entorn amb potencial). - Ajuntament i AFA molt sensibles i col·laboradors amb les demandes i/o necessitats de l'escola. - Alumnat divers que permet el treball del respecte vers les diferents cultures. - Diverses associacions culturals del poble amb ganes d'establir vincles. - El Departament ofereix més autonomia als centres. - Obtenció de més recursos per atendre a la diversitat fruit de la incorporació de l' AIS al centre.
NEGATIU	DEBILITATS	AMENACES
	<ul style="list-style-type: none"> - Temps de diàleg entre mestres per compartir experiències. - Acceptació dels acords i opinions del claustre pel que fa a preferències de formació i activitats. - Material dispers i molt compartimentat en cicles. - Manca de temps de preparació per tantes activitats i projectes. - Reunions poc productives / planificades. - Organització de diferents equips de coordinació (comissions, consell de direcció, cicles,...). - Estrès, certa desmotivació i cansament ocasionat per aquestes debilitats. - Aprofitament d'eines tecnològiques i material informàtic. Manca d'aquestes. - Aprofitament dels espais i dels materials del centre. - Iniciativa i control de diferents situacions del dia a dia. - Atenció i recursos a educació infantil. - Aplicació pràctica a l'aula de la formació feta. - Delegació/confiança en les tasques i càrrecs. - Neteja i ordre a fons del centre, especialment abans de l'inici però també durant el curs. 	<ul style="list-style-type: none"> - Implicació escassa de les famílies: poc suport educatiu en l'àmbit familiar. - Falta de recursos materials i humans (vetlladors/es, EAP, TEL, aula d'acollida...). - Moltes famílies sense material i coneixements informàtics/digitals. - Matrícula viva molt alta. Molta mobilitat d'alumnes. - Ràtios altes, especialment a infantil. - Nivell sòcio-cultural d'algunes famílies mitjà-baix o baix. - Ús de la llengua catalana i model de valors, cultura i hàbits autòctons insuficients fora del centre. - Introducció de serveis al centre sense suports o recursos necessaris per atendre'ls amb millors condicions i sense haver de fer ús per aquests serveis dels recursos dels que ja disposava el centre.

Títol: matriu DAFO.

Font: elaboració pròpia.

3.DESENVOLUPAMENT DEL PROJECTE.

3.1. L'escola que volem.

Ens esforçarem per aconseguir una escola que esdevingui un espai agradable i estimat, on l'alumnat es trobi acollit i respectat i on pugui trobar les eines i estratègies per ser autònom, crític i competent per viure el seu present amb benestar i encarar el seu futur com a persona en un món canviant.

Vetllarem també perquè l'escola sigui un lloc amb un ambient agradable entre el professorat, amb una bona comunicació i on tots els professionals que hi treballen se sentin escoltats i valorats i puguin donar el millor de sí mateixos per uns objectius comuns.

Per aquest model de centre serà important comptar també amb les famílies. Unes famílies que han de veure que es crea una escola amb una organització ben clara i definida i que necessita de la seva implicació. Hem de vetllar per guanyar-nos la seva confiança i mantenir sempre la cordialitat.

Cal que l'entorn siguin una oportunitat d'aprenentatge per l'escola i és necessari crear un vincle fort entre tots els agents que formen part de la comunitat educativa per poder treballar conjuntament i sumar per la consecució d'aquests objectius.

Els valors que volem potenciar són...

- ✦ **Escola catalana:** cal vetllar per l'ús del català com a llengua vehicular i professional, pròpia del ensenyament i aprenentatge i de les relacions dels membres de la comunitat.
- ✦ **Escola participativa i democràtica:** tots els sectors de la comunitat educativa han de participar activament en les decisions i activitats que es desenvolupen al centre. El Claustre, el Consell Escolar, l'AFA i la comissió de delegats/des de cada curs del centre (tant de famílies com d'alumnes) han d'esdevenir els principals òrgans de participació i gestió d'aquesta comunitat.
- ✦ **Escola coeducadora:** des de fa dos anys el Consell Escolar compta amb una comissió de coeducació, ja que no acceptem cap mena de discriminació per qüestió de gènere i entenem que és una manera més d'educar per la

convivència pacífica. Cal educar per a la igualtat de gènere així com pel respecte i l'esperit crític vers aquest tema social tan preocupant.

- ✦ **Escola integradora:** cal valorar les aptituds, caràcters i capacitats de cadascú i entenem la diversitat com a gran eina de riquesa. Tenim una concepció molt àmplia del món i hem de respectar i valorar les diferents realitats culturals i socials que tenim. Hem d'integrar l'alumnat nouvingut i les seves famílies el més aviat possible al centre aplicant el Pla d'Acollida de manera efectiva i realista.
- ✦ **Escola dialogant:** cal donar molta importància a que la comunicació entre els diferents sectors de la comunitat educativa sigui fluida, constant, pràctica i moderna (fent ús de la tecnologia). Entenem que el diàleg enforteix els vincles entre tots els membres que en formen part i per tant cal una relació real i efectiva entre docents i/o altres professionals, famílies i alumnes.
- ✦ **Escola respectuosa amb l'entorn i el medi:** hem d'educar per tal que l'alumnat valori el medi ambient i lluiti per un món més sostenible potenciant un ús acurat dels residus que generem i fomentant la correcta separació de residus. L'alumnat ha de valorar i estimar l'entorn rural que l'envolta (oficis, cultius, costums i tradicions...).
- ✦ **Escola laica i pluralista:** entenem com font de riquesa la manera de pensar, la cultura i la creença diferents que pugui tenir qualsevol persona que formi part de la comunitat educativa. Cal educar per la llibertat, el respecte, els bons hàbits i les bones conductes.

3.2. Conclusions i orientacions per a la definició dels objectius.

Els resultats acadèmics obtinguts en l'avaluació interna i externa, les conclusions compartides en claustres i sessions d'avaluació en les que he estat present, els resultats de la matriu DAFO obtinguts i presentats en aquest projecte, els documents que té el centre, l'entorn socio-econòmic i l'organització, funcionament i gestió que té el centre actualment fan que puguem concretar quines són les necessitats que com a centre tenim.

Hi ha aspectes, activitats i/o projectes que creiem que cal continuar tirant endavant perquè el seu funcionament és òptim. D'altres, els volem consolidar a través d'un acurat anàlisi per aconseguir-ne la seva millora. I per últim, n'hi ha d'altres que volem introduir i que donen sentit a la presentació de la nostra candidatura.

3.3. Definició dels objectius estratègics a assolir:

A partir de les necessitats anteriorment exposades, com a equip definim uns objectius estratègics que ens guiaran durant aquest mandat. Al llarg d'aquests quatre anys centrarem la nostra acció, treball i il·lusió en aquests **objectius enfocats en l'àmbit pedagògic i de convivència vinculats a la millora dels resultats educatius** (amb les conseqüents estratègies, actuacions, responsables, indicadors de processos i resultats i temporització).

Aquests objectius vertebraran el pla d'actuació pels cursos que van entre el 2020 i el 2024. Són aquests sis:

- * **OBJECTIU 1:** *Millorar la cohesió/integració de l'alumnat i les seves famílies al centre i entorn.*
- * **OBJECTIU 2:** *Millorar la comunicació i relació de tots els membres que formen la comunitat educativa.*
- * **OBJECTIU 3:** *Millorar el nivell d'expressió oral en català, castellà i anglès.*
- * **OBJECTIU 4:** *Potenciar la base dels aprenentatges de l'alumnat valorant més l'educació infantil.*
- * **OBJECTIU 5:** *Millorar la gestió i l'organització del centre en documents, espais, recursos i equips de coordinació.*
- * **OBJECTIU 6:** *Dotar l'escola de recursos tecnològics i d'una estructura organitzativa que faciliti l'ús i el coneixement de les TAC.*

3.4. Desplegament d'objectius estratègics. (a la pàgina següent).

OBJECTIU 1:**Millorar la cohesió/integració de l'alumnat i les seves famílies al centre i entorn.****RESPONSABLES:****E. Directiu/Claustre****ESTRATÈGIA 1: Millora de la cohesió de l'alumnat al centre potenciant les relacions personals i atenent el seu estat emocional.**

Activitats / Temporització (any) / Indicadors	1	2	3	4	Indicadors de progrés	Indicadors de resultats
Planificar i dur a terme activitats per a cada nivell que fomentin l'escolta i el diàleg en l'àmbit de les emocions.		X	X	X	Nombre d'activitats planificades a cada nivell. Nombre d'activitats dutes a terme.	% de satisfacció dels diferents membres de la comunitat educativa. Recull d'evidències d'aquestes activitats. Memòria d'activitats fetes. Augmentar en un 10% l'alumnat que participa en les activitats internes i externes.
Contemplar el pati com un espai d'oportunitats per la millora de les relacions personals i emocionals de l'alumnat.		X	X	X	Nombre de reunions celebrades pel treball d'aquesta actuació. Actes. Enquesta de recollida de necessitats. Document de treball en xarxa amb Ajuntament / AFA.	% d'activitats celebrades al pati. % de satisfacció dels diferents membres de la comunitat educativa. Memòria d'activitats fetes. % d'alumnat que fa ús de cada un dels espais del pati.
Planificar i executar activitats per sensibilitzar l'alumnat vers la perspectiva de gènere.	X	X	X	X	Nombre d'activitats planificades a cada nivell. Nombre de trobades amb el/la referent coeducatiu del C. Escolar. Nombre d'activitats dutes a terme. Recull de circulars sensibles a aquesta actuació.	% de satisfacció dels diferents membres de la comunitat educativa. Recull d'evidències d'aquestes activitats. Memòria d'activitats fetes.

ESTRATÈGIA 2: Aplicació del Pla d'Acollida de centre per l'alumnat nouvingut.

Activitats / Temporització (any) / Indicadors	1	2	3	4	Indicadors de progrés	Indicadors de resultats
Vetllar l'acolliment de l'alumnat nouvingut perquè aquest visqui la seva arribada al centre de manera càlida i afectuosa.	X	X	X	X	Millores fetes en el document del Pla d'acollida. Treball / modificacions (nombre de reunions) del claustre / e. Directiu en aquest Pla.	Pla d'acollida. % de satisfacció de les famílies amb alumnes nouvinguts. % de satisfacció / aprofitament dels professionals implicats.
Crear i coordinar un fons de documentació que potenciï l'ús de la llengua catalana per a millorar l'acollida lingüística i social de l'alumnat nouvingut.			X	X	Nombre de reunions per la creació d'aquest fons de documentació. Actes.	Documentació aportada a partir de les sessions de treball celebrades.
Gestionar la demanda de petició per disposar d'una aula d'acollida al centre per la millora del rendiment acadèmic d'aquest alumnat.	X	X	X	X	Demandes enviades per la resolució d'aquesta petició.	Aula d'acollida.

ESTRATÈGIA 3: Aprofitament del potencial que ens ofereix un entorn rural, cultural i laboral.						
Activitats / Temporització (any) / Indicadors	1	2	3	4	Indicadors de progrés	Indicadors de resultats
Donar a conèixer els elements de la Festa Major / Fira d'oficis del municipi			X	X	Nombre de contactes que hi ha amb diferents persones / veïns / associacions (borsa per aquesta actuació).	Nombre d'activitats celebrades per l'assoliment d'aquesta actuació. % de satisfacció del alumnat. % de satisfacció i aprofitament del professorat. % de satisfacció i aprofitament de veïns / associacions. (enquestes de satisfacció dels agents implicats). Memòria d'activitats fetes.
Mantenir el treball de coneixença i estudi dels principals conreus i oficis de la zona.	X	X	X	X	Dossiers dels diferents cultius.	Evidències (documents i imatges de sortides / xerrades) de les activitats realitzades.
Potenciar les sortides pel coneixement d'aquest entorn i aprofitar els coneixements de les persones properes que s'hi dediquen.		X	X	X	Planificació d'activitats / trobades a fer.	Evidències recollides d'aquestes sortides. Memòria de sortides celebrades. Enquestes de satisfacció dels diferents agents implicats.
RECURSOS						
MATERIALS			HUMANS			
Nous materials pel pati de l'escola. Recursos de l'XTEC (LIC/Coeducació). Materials didàctics del centre.			Referent coeducatiu del Consell Escolar. Referent LI del centre. Associacions. Famílies. Veïns del poble.			

OBJECTIU 2:**Millorar la comunicació i la relació de tots els membres que formen la comunitat educativa.****RESPONSABLES:**
E. Directiu/Claustre/E. Cicle**ESTRATÈGIA 1: Impuls d'un Pla de Comunicació perquè sigui més fluïda, ràpida i eficaç amb tota la comunitat educativa.**

Activitats / Temporització (any) / Indicadors	1	2	3	4	Indicadors de progrés	Indicadors de resultats
Dissenyar un pla de comunicació que concreti com, quan i amb qui establirem comunicació al llarg del curs.	X	X			Planificació de les activitats / sortides / notícies a comunicar (per trimestres). Introducció de noves eines per la millora comunicativa.	% de satisfacció amb els canals utilitzats per part de la comunitat. % de satisfacció dels diferents agents amb la comunicació del centre.
Introduir noves aplicacions per facilitar una millora de la comunicació.	X	X			Nombre d'aplicacions introduïdes a cada curs. % d'ús d'aquestes aplicacions.	% de satisfacció per l'ús d'aquestes aplicacions per part de la comunitat. % de tràmits / activitats / informacions gestionades / comunicades cada curs.
Millora del format d'una entrevista perquè aquestes siguin un punt de trobada per potenciar el compromís, la implicació, la complicitat i els docents extreguin informació rellevant i pràctica per la seva tasca.	X	X			Quantitat d'entrevistes recollides de diferents centres. Nombre de sessions destintades a aquest treball / estudi de cada cicle. Enquesta de recollida de propostes / necessitats.	Full d'enquesta per a cada cicle. % de satisfacció de professorat i famílies per les entrevistes fetes amb el nou format.

ESTRATÈGIA 2: Foment de la col·laboració, implicació, bona entesa amb els diferents agents educatius.

Activitats / Temporització (any) / Indicadors	1	2	3	4	Indicadors de progrés	Indicadors de resultats
Establir moments de diàleg amb tots els agents educatius.	X	X	X	X	Nombre de trobades celebrades / planificades amb cada un dels agents educatius més transcendents.	% de trobades a cada curs. % de satisfacció per les trobades celebrades dels diferents agents.
Crear activitats conjuntes (lúdiques, socials,...) que fomentin una major relació i vincle de l'escola amb els diferents agents educatius.	X	X	X	X	Nombre d'activitats planificades.	% d'activitats celebrades. % de satisfacció dels agents implicats amb aquestes activitats conjuntes. Memòria d'activitats fetes.
Informar amb més antelació de la planificació setmanal concreta i de curs general a l'equip docent.	X	X	X	X	Nombre de reunions encaminades a la cerca / disseny de noves eines de planificació. Actes. % de setmanes que s'envia la planificació setmanal amb el temps acordat.	Full informatiu setmanal (recull de números setmanals). Calendari de curs de la sala de Mestres. % de Mestres que fan ús d'aquestes noves eines de planificació. % de satisfacció d'aquestes noves eines.

RECURSOS**MATERIALS**

Programació anual del centre.
Plataforma DINANTIA.
Diferents formats d'entrevista.

HUMANS

AFA.
Formador/-a per a la millora de l'enfocament de les entrevistes.
Ajuntament i Associacions culturals del poble.

OBJECTIU 3: Millorar el nivell d'expressió oral en català, castellà i anglès.	RESPONSABLES: E. Directiu/E.Cicle/Agents C. Educativa
---	---

ESTRATÈGIA 1: Millora de la competència oral de l'alumnat.

Activitats / Temporització (any) / Indicadors	1	2	3	4	Indicadors de progrés	Indicadors de resultats
Fer un major ús de ràdio Bellvei com a recurs local potent per millorar la competència oral de les tres llengües per part de l'alumnat.		X	X	X	Nombre de reunions amb Ràdio Bellvei per la concreció d'un major vincle amb aquesta. Nombre d'activitats planificades. Document de treball en xarxa.	Nombre d'activitats celebrades a cada nivell. Evidències recollides d'aquestes activitats (àudio, imatges, documentació). Memòria d'activitats dutes a terme. % de satisfacció de docents / alumnat d'aquestes activitats. % de famílies / veïns que escolten aquestes seccions / programes.
Fomentar activitats que potenciïn el treball de l'expressió oral en les tres llengües (teatre, converses a partir de lectures, FIC-CAT...).	X	X	X	X	Nombre de reunions / trobades per la planificació d'aquestes activitats. Actes d'aquestes reunions.	% d'activitats celebrades a cada curs i en cada llengua. % de satisfacció en cada activitat per cada un dels agents que intervenen en dites activitats. Memòria d'activitats fetes.
Propiciar l'ús de la llengua catalana en tots els moments i per tots els agents educatius que treballen al centre.	X	X	X	X	Nombre de trobades per conscienciar sobre l'ús del català com a llengua vehicular / professional al centre. Actes d'aquestes reunions.	% de professionals que fan ús d'aquesta llengua en els diferents espais del centre. % d'alumnes que milloren la dimensió plurilingüe en les diferents llengües.

ESTRATÈGIA 2: Disseny del procés d'avaluació competencial de l'expressió oral de l'alumnat.
--

Activitats / Temporització (any) / Indicadors	1	2	3	4	Indicadors de progrés	Indicadors de resultats
Identificar els criteris d'avaluació mínims de cada cicle pel que fa a l'expressió oral.	X	X			Nombre de reunions dedicades al treball / cerca / anàlisi d'aquests criteris. Actes d'aquestes reunions.	Document amb els criteris d'avaluació per a cada cicle.
Elaborar instruments d'avaluació competencial que afavoreixin un procés d'aprenentatge individualitzat de l'expressió oral.	X	X			Recull de rúbriques adaptades a tots els nivells.	Rúbriques aportades. Recull d'aquestes. % d'alumnes que superen la franja Baixa / Mitjana Baixa d'aquesta dimensió.

RECURSOS

MATERIALS	HUMANS
------------------	---------------

Biblioteca. Aula d'anglès. Ràdio Bellvei.	Equip de Ràdio Bellvei. Equip del FIC-Cat. Teatre.
---	--

OBJECTIU 4: Potenciar la base dels aprenentatges de l'alumnat valorant més l'educació infantil.					RESPONSABLES: E. Directiu/E.Infantil/Claustre	
ESTRATÈGIA 1: Vetlla per la obtenció/organització/gestió de recursos a educació infantil.						
Activitats / Temporització (any) / Indicadors	1	2	3	4	Indicadors de progrés	Indicadors de resultats
Vetllar per millorar el procés d'adaptació de l'alumnat de P3.		X	X	X	Nombre de sessions destinades a parlar sobre l'adaptació. Redacció dels acords presos. Actes. Enquesta per recollida de necessitats. Estudi i anàlisi del procés d'adaptació d'altres centres / municipis de la mateixa tipologia. Assessorament legal de l'equip directiu en aquest aspecte.	% de satisfacció dels/les mestres. % de satisfacció de les famílies de P3. Propostes de millora recollides dels diferents agents (mestres i famílies). Memòria d'actuacions fetes cada any.
Vetllar per una millor dotació de recursos humans en aquesta etapa, i sol·licitar un/a TEI o una figura equivalent.	X	X	X	X	Sol·licituds de petició trameses / converses mantingudes. Reunions per la modificació / reorganització de recursos en aquesta etapa. Actes.	Incorporació de nous recursos humans al centre. % d'hores amb dues persones a les diferents aules d'infantil cada any. % de satisfacció per la gestió de recursos humans ja existents al centre en aquesta etapa per part dels docents.
Fomentar l'escolta i el diàleg amb l'equip d'educació infantil per propiciar una major connexió entre les dues etapes escolars.	X	X	X	X	Nombre de trobades / acords presos. Sessions de claustre destinades a la planificació de la formació de centre. Actes d'aquestes trobades.	% de satisfacció del professorat.
Acompanyar l'equip d'educació infantil en la consolidació del treball d'ambients a l'escola.	X	X	X	X	% d'actuacions complertes per la consolidació del treball d'ambients. Nombre de recursos destinats al treball per ambients. Nombre de sessions de formació en ambients.	% de personal format cada any. % de satisfacció dels agents implicats amb aquesta nova manera de treballar. Memòria d'activitats fetes. % de satisfacció en formació per ambients. Memòria i recull d'evidències / materials de la formació feta.
RECURSOS						
HUMANS				MATERIALS		
TEI/Figura equivalent. Metres de suport. Formador/a en ambients.				Materials per ambients.		

OBJECTIU 5:					RESPONSABLES:	
Millorar la gestió i l'organització del centre en documents, espais, recursos i equips de coordinació.					E. Directiu/Cicles/Comissions/Coordinadors	
ESTRATÈGIA 1: Millora dels documents del centre perquè siguin més funcionals i útils.						
Activitats / Temporització (any) / Indicadors	1	2	3	4	Indicadors de progrés	Indicadors de resultats
Sintetitzar i/o elaborar els documents del centre perquè siguin clars, reals, vius i funcionals per tota la comunitat educativa.	X	X	X	X	Sessions de treball fetes per la síntesi / elaboració de documents. Actes. Plasmar a la pàgina web aquests documents.	% de documents del centre treballats i analitzats. % de famílies coneixedores d'aquests documents. % de professorat coneixedor d'aquests documents.
ESTRATÈGIA 2: Aprofitament de tots els espais i recursos (formatius i materials) del centre millorant la seva organització i gestió.						
Activitats / Temporització (any) / Indicadors	1	2	3	4	Indicadors de progrés	Indicadors de resultats
Reubicar i optimitzar algunes aules i espais del centre per a un millor aprofitament d'aquests.	X	X	X	X		Nous Espais al centre. % de satisfacció d'aquests espais per part del professorat. % d'aules sense aprofitar del centre. Memòria d'actuacions fetes.
Vetllar pel manteniment de l'ordre dels diferents espais del centre.	X	X	X	X	Treball de la comissió d'espais i actuacions fetes al llarg de l'any.	% de satisfacció amb l'ordre de les diferents aules. Memòria d'actuacions fetes per part de la comissió.
Centralitzar els recursos que tenim i donar-los a conèixer per un millor aprofitament.		X	X		Estudi de materials existents. Elaboració de llistat de materials.	Aula de recursos materials / educatius.
Ofertar i proporcionar petites formacions temàtiques en funció dels interessos del professorat.	X	X	X	X	Enquesta per estudiar les necessitats de l'equip de mestres. Nombre de formacions seleccionades / realitzades.	Recull d'evidències de les formacions. % de satisfacció del professorat per a cada formació rebuda. % d'aplicació a l'aula d'aquesta formació. % de mestres inscrits a cada formació.
ESTRATÈGIA 3: Definició clara de les funcions i responsabilitats de cada òrgan/equip del centre.						
Activitats / Temporització (any) / Indicadors	1	2	3	4	Indicadors de progrés	Indicadors de resultats
Establir els objectius i funcions que ha de definir cada un dels òrgans/equips/càrrecs del centre.	X	X			Enquesta de necessitats de cada òrgan / equip / càrrec.	Document amb les funcions de cada òrgan col·legiat. % de mestres coneixedors/es de les funcions de cada òrgan.
Reorganitzar l'estructura dels diferents òrgans/equips ja existents: cicles i comissions.	X	X			Estudi de diferents models d'organització.	Disseny d'un nou organigrama del centre a partir de la reorganització efectuada.
RECURSOS						
MATERIALS				HUMANS		
Documents existents al centre. Espais i materials del centre.				Brigada de l'ajuntament. Personal PAS. Formadors en diferents temàtiques.		

OBJECTIU 6: Dotar l'escola de recursos tecnològics i d'una estructura organitzativa que faciliti l'ús i el coneixement de les TAC.					RESPONSABLES: E. Directiu/Comissió TAC	
ESTRATÈGIA 1: Actualització i inversió per dotar l'escola d'eines informàtiques i tecnològiques més eficients i pràctiques.						
Activitats / Temporització (any) / Indicadors	1	2	3	4	Indicadors de progrés	Indicadors de resultats
Retirar el maquinari informàtic i tecnològic obsolet (ordinadors, televisors...).	X	X	X	X	Estudi i anàlisi de tot el maquinari. Inventari del que hi ha.	Nombre de maquinari retirat. Inventari del que queda.
Dotar l'aula d'informàtica d'una pissarra digital/pantalla tàctil.		X	X		Recull i estudi de diferents tipus de pissarres previ a la compra d'aquesta.	Pissarra digital/tàctil. % de sessions en les que s'ha fet ús d'aquesta pantalla.
Implementar l'ús de la plataforma DINANTIA.	X	X			Nombre de reunions de formació online per la implementació del programa. Actes de les sessions formatives.	% de famílies incloses al programa. Grau de satisfacció de tots els agents de la comunitat educativa amb el programa. % de gestions / tràmits fets amb el programa.
ESTRATÈGIA 2: Disseny, organització i aplicació d'una línia de treball enfocada a noves tecnologies pels diferents cursos i cicles.						
Activitats / Temporització (any) / Indicadors	1	2	3	4	Indicadors de progrés	Indicadors de resultats
Establir una programació d'escola molt bàsica per treballar de manera seqüenciada les diferents eines informàtiques (Word, Power Point,...).			X	X	Nombre de sessions destinades al disseny d'aquesta programació. Actes d'aquestes sessions.	Nombre de sessions de cada nivell pel treball en aquestes eines bàsiques. Document de programació elaborat. % de utilitat/seguiment d'aquesta programació.
RECURSOS						
MATERIALS			HUMANS			
Pissarra digital/Pantalla tàctil. Programes/eines informàtiques bàsiques. Plataforma DINANTIA.			Formador DINANTIA. Conserge.			

4.ELEMENTS PER L'APROFITAMENT DEL LIDERATGE DISTRIBUÏT.

L'estil per organitzar i gestionar un centre s'ha de basar en una direcció participativa. Entenem que és clau que tothom pugui dir la seva per tal que el funcionament i les decisions d'aquest siguin el més consensuades i adequades possible. Per aconseguir això hem de tenir en compte que en aquests propers quatre anys hem de ser realistes, observadors, accessibles i empàtics per poder transmetre la idea de proximitat i conèixer millor les necessitats de l'escola i els interessos del professorat per poder superar els obstacles i resistències que vagin apareixent. La porta ha d'estar sempre oberta a escoltar, dialogar i ajudar.

Caldrà promoure també la major participació possible de tota la comunitat educativa en totes les activitats que es facin. Tothom pot aportar coses de profit per l'escola i tota ajuda serà ben rebuda i entesa com una suma d'esforços i il·lusions. Perquè això sigui possible cal un claustre implicat i il·lusionat amb el projecte.

Relacionat amb això, hem de tenir ben present la importància de poder aconseguir i posteriorment oferir els millors mitjans pel disseny i execució d'un bon procés d'ensenyament–aprenentatge. Cal oferir al claustre el suport necessari a cada moment, liderant la innovació, estant atent a formacions/activitats que puguin enriquir l'equip de mestres. Cal ser valents i estar oberts a canvis que ens puguin fer créixer, malgrat les possibles resistències que puguin aparèixer un cop s'estiguin tirant endavant.

D'altra banda creiem que la comunicació també ha d'esdevenir un element clau en aquests quatre anys. És cabdal que tots els sectors es mantinguin ben informats mitjançant els diferents mitjans de difusió especificats dins d'un futur Pla de Comunicació del centre.

I per últim tenir present la part més humana d'un bon lideratge. Saber escoltar els altres, transmetre honradesa i imparcialitat, tenir un bon tracte vers els altres, ser transparent en la nostra gestió. Són elements que tenim molt presents abans d'iniciar un projecte com aquest.

5.MECANISMES D'AVALUACIÓ DEL MANDAT I DE RENDICIÓ DE COMPTES ALS ÒRGANS DE CONTROL I PARTICIPACIÓ.

Què es fa?	Quan es fa?	Com es fa?	Qui la fa?
Avaluació inicial	Elaboració del PdD Abans de l'inici del mandat	Documents del centre Dades del centre Resultats de proves externes / internes	Equip directiu entrant
Avaluació inicial	Un mes abans de començar el mandat	Entrevista personal amb cada professional que intervé al centre	Equip directiu + tots/es els professionals del centre
Avaluació de procés	Anual	Programació General Anual de Centre Memòria Anual	Equip directiu Claustre Consell Escolar
Avaluació de procés	Trimestral	Sessions d'avaluació	Equip directiu + equip docent de cada nivell.
Avaluació de procés	Acabat el segon any de mandat	Enquesta de satisfacció	Comunitat educativa
Avaluació de procés	Acabat el segon any de mandat	Matriu DAFO	Equip directiu
Avaluació de resultats	Final del mandat	Enquesta de satisfacció	Comunitat educativa
Avaluació de resultats	Final del mandat	Matriu DAFO	Equip directiu
Avaluació	Sempre que ho cregui oportú		Inspecció educativa

6. EPÍLEG.

Aquí acaba aquest projecte de direcció, o millor dit, des d'aquí és des d'on parteix. L'hem elaborat amb la ferma intenció de que sigui un document real, clar, concís i fàcil de llegir i comprendre.

Per portar-lo a terme i poder assolir els objectius serà clau una bona participació i comunicació i la implicació de tota la comunitat educativa. Ara bé, considerem que el principal ingredient serà el bon clima d'entesa, cohesió, treball i implicació entre tots els/les membres del claustre. Mestres motivats/des que dia rere dia han de ser capaços de analitzar, valorar, avaluar i reflexionar per poder crear a cada aula de l'escola un clima de treball, curiositat, respecte i aprenentatge òptims.

En definitiva, l'escola ha de ser un lloc d'aprenentatge on hi hagi sempre present la capacitat de respectar i escoltar tot i tothom. Això sí, un lloc on no es pot parar mai, on sempre hi caldrà dedicació, innovació i sobretot il·lusion. Creiem fermament que tot és qüestió d'actitud, per tant, no es tracta tant del que ens passi sinó de com ho afrontem.

“Sense emoció no hi ha projecte”

(Eduard Punset)

***“Si tens un somni i creus en ell,
corres el risc que es converteixi en realitat”***

(Walt Disney)

“Les oportunitats no passen, les creem cada dia”

(Chris Grosser)

“L’única manera de fer un gran treball és estimant el que fem”

(Steve Jobs)

“Jo puc acceptar el fracàs. El que no puc acceptar és no intentar-ho”

(Michael Jordan)