

PROJECTE EDUCATIU
ESCOLA LA Muntanyeta

ÍNDEX

1. CONTEXT
2. IDENTITAT I CARÀCTER PROPI
 - 2.1. Principis rectors (LEC)
 - 2.2. Caràcter propi
3. CARACTERÍSTIQUES DEL CENTRE
4. PLANTEJAMENTS EDUCATIUS
 - 4.1. Prioritats i objectius educatius
 - 4.2. *El projecte lingüístic (*)*
5. EL CURRÍCULUM.
 - 5.1. Criteris d'organització pedagògica
 - 5.2. *El projecte curricular (*)*
 - 5.3. L'avaluació i promoció
6. L'ORGANITZACIÓ.
 - 6.1. Criteris que defineixen l'estructura organitzativa.
 - 6.2. Organigrama.
7. LA INCLUSIÓ.
 - 7.1. Principis d'inclusió i coeducació
 - 7.2. L'acollida
 - 7.2.1. *Pla d'acollida (*)*
 - 7.3. La diversitat.
 - 7.3.1. Criteris que orienten l'atenció a la diversitat
 - 7.3.2. *Pla d'atenció a la diversitat (*)*
8. LA CONVIVÈNCIA.
 - 8.1. Valors i objectius per a l'aprenentatge de la convivència
 - 8.1.1. Valors
 - 8.1.2. Objectius
 - 8.2. *Pla de convivència (*)*
9. L'ORIENTACIÓ I TUTORIA
 - 9.1. Objectius de l'orientació i seguiment de l'alumne
 - 9.2. *Pla d'acció tutorial (*)*
10. LA PARTICIPACIÓ.
 - 10.1 Òrgans de participació
 - 10.1.1. Multiàmbits
 - 10.1.2. Àmbit d'alumnes
 - 10.1.3. Àmbit de docents
 - 10.1.4. Àmbit de famílies
 - 10.1.5. Resta de la comunitat educativa
11. L'AVALUACIÓ INTERNA. Indicadors de progrés
 - 11.1. De context
 - 11.1.1. De centre
 - 11.1.1.1. Escolarització
 - 11.1.1.2. Participació de les famílies.
 - 11.1.1.3. De diversitat lingüística.
 - 11.1.1.4. Nacionalitat de l'alumnat.
 - 11.1.1.5. Ajuts.
 - 11.1.1.6. Mobilitat.
 - 11.1.1.7. Absències.
 - 11.1.1.8. De demanda.
 - 11.2. De resultats.
 - 11.3. Activitats/metodologies.
 - 11.4. Tutoria
 - 11.5. De processos de centre..
 - 11.5.1. Lideratge
 - 11.5.2. Convivència
 - 11.5.3. Acollida.
 - 11.5.4. Activitats i sortides.

- 11.5.5. Participació.
- 11.5.6. Coordinació.
 - 11.6.1. Cicles.
 - 11.6.2. Intercicles.
 - 11.6.3. Externes.
 - 11.6.4. Centre de procedència.
 - 11.6.5. AMPA.
 - 11.6.6. Entorn

11.6. De recursos.

12. LA PROJECCIÓ EXTERNA I L'ATENCIÓ A L'USUARI

- 12.1. Principis de servei i atenció al públic
 - 12.1.1. La relació amb les famílies
- 12.2. Relacions amb institucions públiques
- 12.3. Relacions amb altres centres escolars
 - 12.3.1. Adscripció. coordinació primària-secundària
- 12.4. Relacions amb empreses
- 12.5. Programes internacionals

() Annex*

1- CONTEXT

(...)

El marc normatiu en el qual es troba la nostra escola és el següent:

- a. Llei **Orgànica 8/2013**, de 9 de desembre, per a la millora de la qualitat educativa (**LOMCE**).
- b. **Llei 12/2009**, del 10 de juliol (DOGC del 16), **d'educació –LEC**.
- c. **Decret 102/2010**, de 3 d'agost, **d'autonomia dels centres educatius**. (DOGC 05.08.2010).
- d. **Decret 155/2010**, de 2 de novembre, **de la direcció dels centres educatius públics i del personal directiu professional docent** (DOGC 11.11.2010).
- e. **Decret 181/2008**, de 9 de setembre, pel qual s'estableix **l'ordenació dels ensenyaments del segon cicle de l'educació infantil** (DOGC 16.09.2008).
- f. **Decret 142/2007**, de 26 de juny, pel qual s'estableix **l'ordenació dels ensenyaments de l'educació primària** (DOGC 29.06.2007).
- g. **Ordre EDU/221/2007, DE 29 de juny per la qual s'estableixen els principis generals que s'han de tenir en compte per a l'aplicació de l'article 4.4 del Decret 142/2007, de 26 de juny, per la qual s'estableixen la ordenació dels ensenyaments d'educació primària**.
- h. **Ordre ENS/164/216**, de 14 de juny, per la qual es determinen el procediment i els documents i requisits formals del procés d'avaluació en l'educació primària. (DOGC 23.6.2016).
- i. **Decret 150/2017, de 17 d'octubre, de l'atenció educativa a l'alumnat en el marc d'un sistema educatiu inclusiu**.

2. IDENTITAT I CARÀCTER PROPI

2.1 Principis rectors (LEC)

La LEC (Llei d'Educació de Catalunya) en el seu article 2 marca els següents principis rectors del sector educatiu, als qual, també s'ha d'ajustar el present Projecte Educatiu de Centre:

Article 2. Principis rectors del sistema educatiu

- 1- El sistema educatiu, en el marc dels valors definits per la Constitució i per l'Estatut, es regeix pels principis generals següents:**

- a) El **respecte dels drets i els deures** que deriven de la **Constitució, l'Estatut i la resta de legislació vigent**.
- b) La transmissió i la consolidació dels **valors propis d'una societat democràtica**: la llibertat personal, la responsabilitat, la solidaritat, el respecte i la igualtat.
- c) La **universalitat i l'equitat** com a garantia d'igualtat d'oportunitats i la **integració de tots els col·lectius**, basada en la coresponsabilitat de tots els centres sostinguts amb fons públics.
- d) El respecte de la **llibertat d'ensenyament**, la **llibertat de creació de centres**, la **llibertat d'elecció** entre centres públics o centres altres que els creats pels poders públics, la **llibertat de càtedra** del professorat i la **llibertat de consciència** de l'alumnat.
- e) El **pluralisme**.
- f) La **inclusió escolar i la cohesió social**.
- g) La **qualitat de l'educació**, que possibilita l'assoliment de les competències bàsiques i la consecució de l'excel·lència, en un context d'equitat.
- h) El conreu del **coneixement de Catalunya i l'arrelament dels alumnes al país**, i el respecte a la convivència.
- i) El **respecte** i el coneixement del **propí cos**.
- j) El foment de la **pau i el respecte dels drets humans**.
- k) El respecte i la **preservació del medi ambient** i el gaudi respectuós i responsable dels recursos naturals i del paisatge.
- l) El foment de l'**emprenedoria**.
- m) La **coeducació** i el foment de la igualtat real i efectiva entre dones i homes.
- n) L'afavoriment de l'**educació més enllà de l'escola**.
- o) L'**educació al llarg de la vida**.
- p) El respecte del **dret de mares i pares** perquè **llurs fills rebin la formació religiosa i moral** que vagi d'acord amb llurs conviccions.

- q) **L'exclusió de qualsevol mena de proselitisme o adoctrinament.**

2- El sistema educatiu es regeix pels principis específics següents:

- a) **La formació integral de les capacitats intel·lectuals, ètiques, físiques, emocionals i socials de l'alumnat** que els permeti el **ple desenvolupament de la personalitat**, amb un **ensenyament de base científica**, que ha d'ésser **laic, d'acord amb l'Estatut, en els centres públics** i en els centres privats en què ho determini llur caràcter propi.
- b) **La vinculació entre pensament, emoció i acció** que **contribueixi a un bon aprenentatge i condueixi l'alumnat a la maduresa i la satisfacció personals.**
- c) **La capacitat cultural, científica i tècnica** que permeti als i les alumnes **la plena integració social i laboral.**
- d) **L'habilitació per a l'aprenentatge permanent.**
- e) **L'estímul i el reconeixement de l'esforç** i la valoració del **rigor, l'honestedat i la constància** en el treball.
- f) **La capacitat per a exercir activament la ciutadania.**
- g) **L'aplicació general de criteris i procediments d'avaluació.**
- h) **La competència per a la utilització autònoma i creativa dels sistemes digitals.**
- i) **La competència per a l'anàlisi i la contrastació de tota la informació**, sigui quin sigui el mitjà de transmissió.

3 -El sistema educatiu es regeix pels principis organitzatius següents:

- a) **El funcionament integrat i la gestió descentralitzada.**
- b) **La flexibilitat** suficient per anar-se adaptant a les **necessitats canviants de la societat.**
- c) **L'autonomia** de cada centre.
- d) **La participació de la comunitat educativa.**
- e) **La promoció del reconeixement social i professional del professorat.**
- f) **El compromís de les famílies en el procés educatiu i l'estímul i el suport per a fer-lo possible.**

- g) La **programació de les necessitats educatives territorialment i socialment equilibrada** que emmarca tots els centres sostinguts amb fons públics.
- h) La **col·laboració, la cooperació i la coresponsabilització amb els ajuntaments i altres administracions públiques.**

2.2- Caràcter propi

2.2.1- La nostra escola es defineix com a catalana oberta al món, inclusiva, activa, laica i respectuosa amb la pluralitat, trets definidors del seu caràcter propi.

2.2.2- Els centres públics es defineixen d'acord amb els principis de qualitat pedagògica, de direcció responsable, de dedicació i professionalitat docents, d'avaluació, de rendiment de comptes, d'implicació de les famílies, de preservació de l'equitat, de cerca de l'excel·lència i de respecte a les idees i les creences de l'alumnat i de llurs famílies.

2.2.3- L'Escola La Muntanyeta es defineix com a plurilingüe, la qual cosa vol dir que el català és la llengua vehicular i de comunicació a tots els nivells, sense deixar de fer servir per a la comunicació, si ho requereix el cas, el castellà o altres llengües que no siguin oficials tant per a comunicació com per ser vehicle d'alguna matèria.

3-CARACTERÍSTIQUES DEL CENTRE

L'Escola la Muntanyeta de Bellvei és l'escola que ha educat els habitants del municipi des de pràcticament tot el segle passat.

Inicialment hi havia dues escoles, una per a nens i una altra per a nenes que van fusionar-se cap els anys 60 del passat segle.

Com a resultat va néixer l'escola de Bellvei, que en els anys noranta adopta el nom d'Escola La Muntanyeta, ja que estava situada a la part del poble denominada així per ser la zona més elevada de Bellvei.

L'edifici estava situat al carrer de les escoles nº 3 i primerament constava d'una aula i una casa del mestres, l'escola s'amplia varies vegades fins a tenir 3 edificis més, però en els anys 90 amb el fort creixement demogràfic que pateix Bellvei, com tota la comarca del Baix Penedès queda petita i s'han d'instal·lar dues aules més a la zona esportiva en un aulari prefabricat, i el grup de P3 en una aula de l'edifici de la llar d'infants del municipi, mentre s'enllesteix un edifici escolar nou a la zona esportiva.

Aquest edifici és inaugurat el setembre del 2002 i té cabuda per a una línia d'Educació infantil i primària.

El fort creixement de població continua, incrementant-se el nombre d'alumnes del centre, cosa que fa que paulatinament s'assoleixin dues línies i que s'hagin d'ocupar aules com la de plàstica i audiovisuals per

donar cabuda als grups, a més d'haver d'instal·lar quatre aules en aularis prefabricats al pati d'Educació Primària.

Finalment a la primavera del 2010 s'inaugura l'ampliació de l'escola que permet la cabuda de dues línies d'infantil i primària.

Actualment (curs 2018-2019) només queden dues línies a 4t i cicle superior amb la tendència a què només quedi una sola línia.

L'Escola La Muntanyeta està situada al carrer Montserrat s/n, en un solar al davant del camp de futbol, als afores del nucli urbà del municipi en direcció a Santa Oliva.

A l'escola comptem amb les següents instal·lacions:

- a. 6 aules d'Educació infantil. (3 d'elles equipades amb PDI)
- b. 12 aules de Primària. (9 d'elles equipades amb PDI)
- c. 1 aula d'Educació Especial.
- d. 4 aules de desdoblaments.
- e. 1 aula de psicomotricitat.
- f. 1 gimnàs-espai multiusos.
- g. 1 aula de Plàstica.
- h. 1 aula de Música
- i. 1 aula de Religió
- j. 1 aula d'audiovisuals amb un canó interactiu.
- k. 1 aula d'informàtica.
- l. 1 biblioteca.
- m. 1 sala de mestres.
- n. 1 pati d'Educació Infantil
- o. 2 patis d'Educació primària amb pistes de futbol-handbol i de bàsquet, taules de fusta, dues estructures i una caseta, jocs pintats al terra i pissarra al porxo gran.
- p. vestidors
- q. 1 menjador
- r. 1 hort
- s. Despatxos per a l'equip directiu i l'auxiliar administrativa
- t. 5 magatzems de material.
- u. 5 petites aules de reunió/material.

La població escolar del nostre centre prové en la seva majoria del casc urbà de Bellvei, de Baronia vénen uns 50 alumnes, també n'hi ha la majoria dels infants que viuen a Les Casetes de La Gornal, als quals cal afegir alumnes vinguts també de Rocallisa, El Vendrell, Calafell Park, Mas Romeu, Calafell i Sant Jaume dels Domenys.

(...)

L'Escola La Muntanyeta de Bellvei pertany a la zona educativa de L'Arboç, per la qual cosa està adscrita a l'Institut de L'Arboç, així doncs, en acabar l'Educació Primària, la majoria de l'alumnat es matricula en aquest institut.

Bona part, però, de l'alumnat que viu a Baronia del Mar o a la urbanització Oasi, veïna de la de Baronia, solen inscriure's a l'Institut Mediterrània, proper a aquestes urbanitzacions.

4- PLANTEJAMENTS EDUCATIUS

4.1- Prioritats i objectius educatius

(LEC), article 52:

El currículum s'orienta, entre altres finalitats, a la consecució dels objectius següents:

- a) Desenvolupar la personalitat, les aptituds i les capacitats generals dels i les alumnes perquè adquireixin les competències i assoleixin el domini dels continguts que es determinin.
- b) Capacitar l'alumnat per a comprendre llur entorn i per a relacionar-s'hi d'una manera activa, crítica, cooperativa i responsable.
- c) Aconseguir que els i les alumnes assoleixin el coneixement de les característiques socials, culturals, artístiques, ambientals, geogràfiques, econòmiques, històriques i lingüístiques del país, i també el coneixement d'altres pobles i comunitats.
- d) Aconseguir que els i les alumnes adquireixin unes bones habilitats comunicatives, una expressió i comprensió orals, una expressió escrita i una comprensió lectora correctes i el domini dels nous llenguatges.
- e) Aconseguir que els i les alumnes assoleixin un coneixement adequat del propi cos i adquireixin habilitats físiques i esportives.
- f) Afavorir l'aplicació en situacions diverses i l'actualització permanent dels coneixements adquirits pels i les alumnes.
- g) Capacitar l'alumnat per a l'exercici de la ciutadania, amb respecte als drets i les llibertats fonamentals de les persones i als principis bàsics de la convivència democràtica.
- h) Capacitar l'alumnat per al desenvolupament d'estratègies d'autoregulació dels aprenentatges, per a l'aprenentatge autònom i per a l'exercici d'activitats professionals.
- i) Capacitar els i les alumnes per a l'anàlisi crítica dels mitjans de comunicació i de l'ús de les noves tecnologies.
- j) Permetre una organització flexible, diversa i individualitzada de l'ordenació dels continguts curriculars, especialment als ensenyaments obligatoris, que faci possible una **educació inclusiva**.

4.2- Projecte lingüístic (Annex I)

5- EL CURRÍCULUM

5.1- Criteris d'organització pedagògica:

5.1. Criteris d'organització pedagògica

5.1.1. Una escola on tots aprenem junts

Parlar d'una escola per a tothom implica concretar els principis següents:

- El reconeixement de la diversitat com un fet universal.
- El sistema inclusiu com l'única mirada possible per donar resposta a tot l'alumnat.
- La personalització de l'aprenentatge perquè cada alumne/a pugui desenvolupar al màxim les seves potencialitats.
- L'equitat i la igualtat d'oportunitats com a dret de tot a rebre una educació integral i amb expectatives d'èxit.
- La participació i la coresponsabilitat per construir un projecte comú a partir del diàleg, la comunicació i el respecte.
- La formació del professorat per promocionar oportunitats de creixement col·lectiu i per desenvolupar projectes educatius compartits.

De l'escola inclusiva al sistema inclusiu. Departament d'Ensenyament (2015)

5.1.2. Aprenentatge competencial, aprenentatge per a la vida: L'aprenentatge autèntic.

L'aprenentatge per competències recull tant aspectes ja coneguts en l'àmbit pedagògic del procés d'ensenyament-aprenentatge de l'alumnat, com d'altres que suposen una novetat i un avenç. Aquests aspectes són:

- Insistència en l'activitat de l'alumnat. Les competències emfatitzen l'activitat com a mesura per aprendre i posen de manifest la utilitat dels aprenentatges.
- Inclusió de coneixements, habilitats i actituds. Aprendre per competències no es tracta d'un simple saber fer sense comprensió, sinó d'un saber fer raonat i amb compromís per part de l'alumnat.
- Globalització dels aprenentatges. Les competències demanen l'esforç d'integrar aprenentatges de diferents àrees perquè els problemes complexos necessiten la contribució interdisciplinària de les informacions i aplicacions.
- Demanda d'aprenentatges significatius. Aprenentatges integrats amb els que ja posseeix l'alumnat com a garantia de comprensió dels nous.
- Necessitat de transferència. Un alumne/-a competent resol situacions diverses i no es limita a repetir solucions rutinàries o simplement consolidades.
- Vinculació de l'escola amb la vida real. Vinculació de les activitats d'aprenentatge amb les situacions quotidianes de l'alumnat.
- Determinació de mínims equitatius per a tot l'alumnat. Superació de la simple classificació dels alumnes en funció dels aprenentatges acadèmics. Possibilitat que cada alumne/-a pugui desenvolupar al màxim el seu potencial.
- Ús dels recursos disponibles de la manera més eficaç i eficient possible
- Canvi del rol del docent. Els i les mestres passen de ser transmissors de coneixements a ser guies i facilitadors del procés ensenyament-aprenentatge
- La implicació de l'alumnat. Cal plantejar propostes actives i diverses que facilitin un major apoderament dels alumnes; que presentin amb claredat els objectius de les activitats que es proposen; que permetin l'experimentació, el treball cooperatiu, l'activitat motriu i la participació; que facin intervenir el joc i la tecnologia; propostes actives en que el mestre es mostri proper, assertiu i transmeti confiança.

5.1.3. El docent facilitador i activador de l'aprenentatge de l'alumnat.

El docent té un paper fonamental en la planificació i l'avaluació del procés d'assoliment de les competències de l'alumnat. Perquè aquest assoliment sigui satisfactori, cal tenir present:

- El seguiment periòdic, que permetrà, si s'escau, la reorientació o la modificació de l'acció educativa.
- El tractament el més globalitzat possible dels continguts que s'han de mobilitzar de manera contextualitzada, conscient i raonada emprant les estratègies metodològiques més adients.

El treball en equip i en xarxa és imprescindible en la tasca dels docents, ja que són agents actius que han de :

- Proposar, regular i formular preguntes i plantejar reptes.
- Dedicar temps a la investigació i a la reflexió.
- Tenir altes expectatives respecte al que els i les alumnes poden aprendre.
- Acollir les propostes de l'alumnat donant-li l'oportunitat de desenvolupar-les.
- Valorar l'èxit de cada alumne/a en relació de les seves capacitats i habilitats, reconeixent la potencialitat d'aprendre de tots i cadascun d'ells.
- Crear entorns d'aprenentatge i espais de descoberta en que es proporcionin maneres diverses de presentar i d'accedir a la informació, multiformat de tasques i representacions que desvetllin la curiositat i l'interès.
- Crear un clima d'aula on, a través de la conversa i la generació de preguntes, tot l'alumnat s'atreveixi a dir el que pensa i sap i, també, el que li costa entendre.
- Fomentar la metacognició fent conscient l'alumnat del que aprèn, com ho aprèn i per a què, i de les emocions que li provoca aprendre i millorar.
- Planificar les actuacions, les mesures i els suports educatius necessaris per fer possible que els aprenentatges de l'alumnat siguin més transferibles, permanents, productius i funcionals.
- Guiar i acompanyar els processos d'aprenentatge de l'alumnat en la regulació i presa de decisions. Entenent l'error com a part del procés d'aprenentatge.
- Establir complicitat i empatia amb l'alumnat per a acompanyar-lo cap a l'autoregulació dels seus aprenentatges.
- Facilitar les condicions i el temps necessaris perquè l'alumnat esdevingui aprenent autònom.

5.1.4. La tecnologia al servei de l'aprenentatge

L'alumnat, en acabar l'escolaritat, haurà de ser un usuari competent i responsable en l'ús de les tecnologies, per a la qual cosa caldrà:

- Que coneguin instruments i aplicacions com ara dispositius, aplicacions genèriques i aplicacions multimèdia.
- Que sàpiguen aprendre amb la tecnologia, tractant la informació i organitzant els entorns de treball i d'aprenentatge: cerca, construcció del coneixement i entorns personals d'aprenentatge.
- Que sàpiguen comunicar-se i col·laborar amb d'altres mitjançant les aplicacions i xarxes.
- Que sigui un usuari responsable amb ell i la resta: ciutadania, civisme i identitat digital.

5.2. El projecte curricular (*)

5.2.1. Per què han d'aprendre els i les alumnes?

- L'escolarització obligatòria ha de garantir que tot l'alumnat pugui adquirir les competències bàsiques en un grau suficient que li permeti incorporar-se a la societat com a ciutadans/es actius/actives i que els assegurui els fonaments sobre els quals han de construir el seu procés formatiu al llarg de la vida.
- Una de les funcions bàsiques de l'escola és assegurar la conversió de la informació en coneixements, tot prioritzant els que permetin afrontar les situacions quotidianes de forma autònoma, crítica i creativa.
- Els coneixements i estratègies que l'alumnat haurà d'assolir són aquells que són útils per:

- Obtenir la comprensió bàsica de cada àmbit de coneixement.
- Seguir aprenent.
- Comprendre i actuar en el món.

5.2.2. Què han d'aprendre els i les alumnes?

Coneixements per comprendre, habilitats per actuar i actituds per comprometre's.

5.2.3. Quines metodologies ajuden a consolidar les competències als i les alumnes?

Les estratègies metodològiques, entre d'altres, que potencien l'aprenentatge de l'alumnat i l'habilitat cognitiva són:

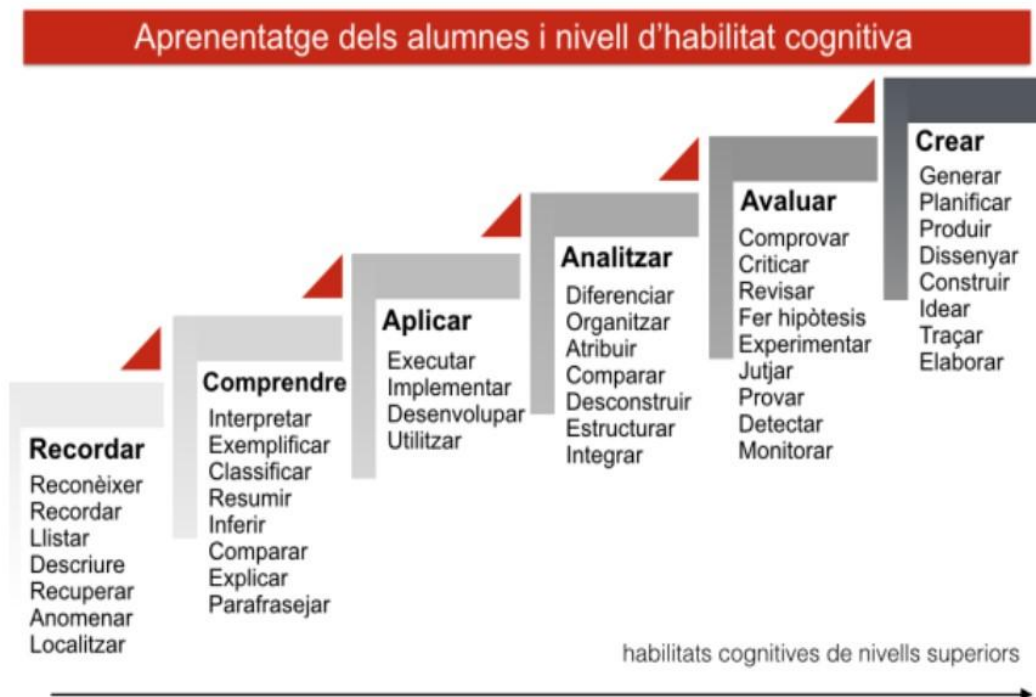
- Treball cooperatiu
- Treball per projectes
- L'aprenentatge - servei
- Aprenentatge basat en problemes
- Aprenentatge entre iguals
- Racons, tallers i ambients, ludificació
- Grups interactius...

Les metodologies hauran de fer de l'alumne/a el/la protagonista actiu/va del seu aprenentatge que haurà de ser competencial. Els aprenentatges competencials tenen les següents característiques:

- Transferibles: Es poden utilitzar en contextos diferents, per tant els continguts s'han de tractar de manera globalitzada.
- Significatius i permanents: Perduren i no s'obliden de seguida, per la qual cosa s'hauran de treballar uns continguts claus i les connexions entre ells i l'entorn.
- Productius: Permeten fer activitats que no són exclusivament reproductives o repetitives. Els aprenentatges s'hauran d'aplicar, doncs, a la resolució de problemes o situacions.
- Funcionals: Permeten resoldre problemes de la vida quotidiana, per tant, els aprenentatges estaran dins de contextos reals.



Font: adaptació del con de l'aprenentatge d'Edgar Dale (1969)



Font: adaptació de la piràmide de Bloom revisada (2001)

5.3. L'avaluació i promoció (Apartat a desenvolupar)

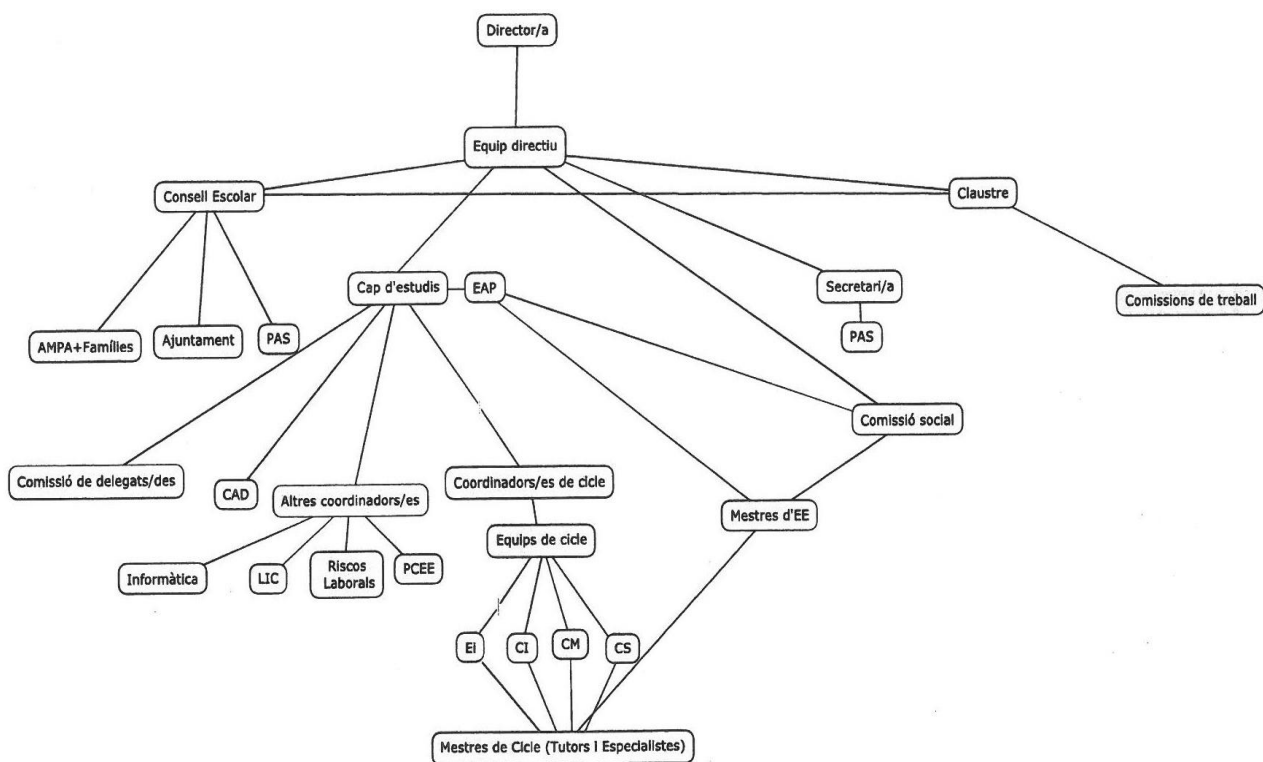
- Avaluacions interdisciplinàries. Avaluacions conjuntes, no estrictament vinculades a una sola àrea.

6. L'ORGANITZACIÓ.

6.1. Criteris que defineixen l'estructura organitzativa.

- La participació de la comunitat educativa.
- El diàleg i la reflexió com a eines per a arribar a acords, preferiblement consensuats.
- El treball en equip i la coordinació dels seus membres.
- El compromís en la consecució i respecte dels acords.

6.2. Organigrama



7. LA INCLUSIÓ.

7.1. Principis d'inclusió i coeducació

- Tot l'alumnat hauria de participar i aprendre en els mateixos entorns escolars i obtenir una resposta ajustada a les seves singulars necessitats.
- Viure la diferència com un factor positiu i cercar formes cada cop més adequades de respondre a la diversitat.

- Afavorir una **cultura de col·laboració** que es basi en la responsabilitat i el respecte a la iniciativa i a la creativitat.

- L'educació per la igualtat sense cap discriminació de sexe.

7.2. L'acollida

A la nostra escola li donem un valor a l'acollida dels diferents membres de la comunitat educativa: alumnat, famílies, mestres... Totes les actuacions queden recollides en el Pla d'acollida del centre.

7.2.1. Pla d'acollida (Annex II)

7.3. La diversitat.

Una escola inclusiva és aquella en la qual poden aprendre junts alumnes diferents, una escola que no exclou ningú, perquè no hi ha diferents categories d'estudiants, només hi ha una sola categoria d'alumnes, sense cap mena d'adjectius, que —evidentment— són diferents. A l'escola inclusiva només hi ha alumnes, a seques, sense adjectius; no hi ha alumnes corrents i alumnes especials, sinó simplement alumnes, cadascú amb les pròpies característiques i necessitats. La diversitat és un fet natural, és la normalitat: el més normal és que siguem diferents (afortunadament).

Pere Pujolàs i José Ramon Lago, pedagogs (2006)

Parlar d'una escola per a tothom implica concretar els principis següents:

- El reconeixement de la diversitat com un fet universal.
- El sistema inclusiu com l'única mirada possible per donar resposta a tots els alumnes.
- La personalització de l'aprenentatge perquè cada alumne pugui desenvolupar al màxim les seves potencialitats.
- L'equitat i la igualtat d'oportunitats com a dret de tots els alumnes a rebre una educació integral i amb expectatives d'èxit.
- La participació i la coresponsabilitat per construir un projecte comú a partir del diàleg, la comunicació i el respecte.
- La formació del professorat per promocionar oportunitats de creixement col·lectiu i per desenvolupar projectes educatius compartits.

De l'escola inclusiva al sistema inclusiu. Departament d'Ensenyament (2015)

7.3.1. Criteris que orienten l'atenció a la diversitat

- Respectar els diferents ritmes d'aprenentatge de l'alumnat.

- Facilitar tant com sigui possible la participació de tots els i les alumnes en els entorns ordinaris de treball i participació.

-Adoptar mesures específiques d'atenció als i les alumnes segons les NESE (Necessitats específiques de suport educatiu) que presenten.

7.3.2. Pla d'atenció a la diversitat (Document Annex)

8. LA CONVIVÈNCIA: ELEMENT CENTRAL DE LA SOCIETAT I DE L'EDUCACIÓ

La convivència: element central de la societat i de l'educació. L'escola és un espai privilegiat per adquirir uns coneixements i uns hàbits de socialització i de relació amb els altres.

Un objectiu bàsic és ensenyar i aprendre a viure i conviure; ha de fomentar i liderar la convivència, tant a l'interior del centre educatiu com al seu entorn immediat.

L'educació en la convivència es basarà en la confiança i el reconeixement mutu i el compromís i l'esforç per relacionar-se positivament.

L'escola s'ha fet per educar, no solament per instruir. Per això, és important observar la convivència com a finalitat educativa, com un mitjà i un objectiu per a l'escola.

Cal educar amb i per a la convivència i en la cultura de la pau i la no-violència

És bàsic parlar i escoltar, i sobretot, fer-ho amb un to optimista, positiu de confiança i de respecte mutu.

Cal posar atenció en tot allò que ens uneix més que en el que ens separa, i afrontar el conflicte com una part de les relacions socials a partir d'una cultura de mediació.

Les normes s'aplicaran de manera flexible però ferma-

Serà bàsic per una escola inclusiva i una educació intercultural garantir la igualtat i respectar la diversitat.

La tutoria és un dels espais idonis per treballar els valors i les actituds per a la convivència, tant a l'educació infantil com a primària (i secundària).

La convivència entesa en el sentit més ampli implica:

- La participació de tots i totes per aprendre a conviure de manera constructiva i positiva, amb respecte i diàleg, integrant visions i sensibilitats diferents.
- La relació entre aprenentatge i convivència en l'àmbit educatiu. Aquesta ha de ser objecte d'especial atenció en

la formació permanent del professorat i com a escola de pràctiques que som, en la formació inicial dels futurs ensenyants.

- La col·laboració de les famílies, que considerem essencial en la funció educativa, i que cal afavorir-la de manera positiva.
- La participació dels mitjans de comunicació poden contribuir, de manera responsable, a difondre els missatges de responsabilitat, convivència i ciutadania. És important, però, que l'escola ensenyi als infants i als joves a fer lectures crítiques de les notícies i informacions.
- A les entitats de lleure que també juguen un paper destacat en la funció educativa global dels nostres infants i joves dins un espai d'educació no formal.
- La participació d'ajuntaments i agents locals, entitats, associacions, veïnat...

8.1. Valors i objectius.

8.1.1. Valors

- Acollida
- Coeducació
- Competència Social
- Comunicació
- Educació intercultural
- Educació emocional
- Educació per la pau
- Educació per la responsabilitat
- Esforç
- Inclusió
- Mediació
- Emprenedoria

8.1.2. Objectius

- Potenciar l'equitat educativa i el respecte a la diversitat.
- Ajudar a cada alumne/a a relacionar-se amb ell/a mateix/a, amb la resta i amb el món.
- Promoure la implicació i el compromís de tots els agents educatius en la millora de la convivència en el centre i l'entorn.
- Garantir una aplicació ferma, però flexible de les normes.
- Fomentar la cultura de mediació com a eina bàsica en la gestió del conflicte.

- Contribuir a una cultura de la pau i la no-violència, juntament amb els valors que fan possible preservar i enriquir la vida de totes les persones.
- Garantir la igualtat de gèneres

8.2. Pla de convivència (* en elaboració)

9. L'ORIENTACIÓ I TUTORIA

9.1. Objectius de l'orientació i seguiment de l'alumne/a

- Desenvolupar la personalitat de l'alumne/a mitjançant:
 - L'autoconeixement.
 - L'educació emocional.
 - Millorar l'autoestima.
 - Hàbits saludables.
 - La informació sobre possibles conductes de risc.
- Orientar escolarment l'alumne/a sobre el seu procés d'aprenentatge:
 - Tècniques d'estudi.
 - Avaluació.
 - Canvis d'etapa i de cicle.
- Educar per a la convivència i la cooperació a través de:
 - Les habilitats socials.
 - La resolució de conflictes.
 - El coneixement de les NOFC
 - La participació en sortides i colònies.
 - Participació activa en la vida del centre.
 - L'educació en valors.
- Mantenir una relació fluïda entre les famílies i l'escola a través de:
 - Reunions.
 - Entrevistes.
 - Xerrades.
 - Delegats/des de classe.
 - Escola de famílies

9.2. Pla d'acció tutorial (*elaborat en part)

10. LA PARTICIPACIÓ.

La comunitat educativa és integrada per totes les persones i institucions que intervenen en el procés educatiu. És molt important que totes elles tinguin

els mitjans per participar i contribuir a la promoció de la qualitat educativa en el centre.

10.1. Òrgans de participació

10.1.1 Multiàmbits:

Consell Escolar: El consell escolar és l'òrgan de participació de la comunitat escolar en el govern del centre. Les seves funcions estan descrites en l'article 148 de la Llei 12/2009, de 10 de juliol, d'educació.

Als articles 27, 28, 29 i 30 de la NOFC del centre s'explicita les seves funcions, la seva composició, el procediment d'elecció dels membres i el seu funcionament.

Comissions: Són òrgans participatius amb representació de famílies, mestres, i en el seu cas, de l'Ajuntament de Bellvei. Són les següents:

Econòmica, permanent, de convivència, de socialització i reutilització de llibres de text, de menjador, d'atenció a la diversitat, social, altres que se'n puguin crear "ad hoc".

A la secció tercera de la NOFC de centre hi constaran qui les compona, quines són les seves funcions i quin és el seu funcionament.

Escola de famílies.

10.1.2. Àmbit d'alumnes

Encarregats i delegats de classe.

Assemblea de delegats/des de classe.

10.1.3 Àmbit de docents

Òrgans col·legiats:

Claustre, Equips de cicle, Equips de nivell, Equip de coordinació, Equip directiu, Comissió d'avaluació, Comissió de biblioteca, Comissió TAC. I d'altres comissions que es puguin crear

Òrgans unipersonals:

Direcció, Cap d'estudis, Secretaria, Coordinació de Cicle, Coordinació d'informàtica, Coordinació de Riscos Laborals, Coordinació LIC, Coordinació PCEE.

Les funcions i funcionament d'aquests òrgans de participació queden recollits a la NOFC.

10.1.4 Àmbit de famílies

Delegats/des de classe. Col·laboracions en activitats d'aula. Col·laboracions en festes escolars, a títol personal o a través de l'AMPA. Assistència a reunions i xerrades.

L'AMPA és una entitat que promou la participació i col·laboració de les famílies en la vida del centre.

Les funcions, elecció i manera d'actuació dels delegats/des de classe queden recollides en la NOFC.

10.1.5 Resta de la comunitat educativa.

L'escola col·labora en la promoció de les entitats sense ànim de lucre del municipi, comarca, país i internacionals. Així mateix, realitza activitats en què participen aquestes mateixes entitats en la vida del centre.

La població del municipi també participa en les activitats que l'escola obre a tot el poble.

11. L'AVALUACIÓ INTERNA. Indicadors de progrés .

11.1. De context

11.1.1 De centre

11.1.1.1 Escolarització

S'utilitzaran els Indicadors de centres de Primària del Departament d'Ensenyament que fan referència a grups i nombre d'alumnes per etapes.(SIDE)

11.1.1.2. Participació de les famílies

- Índex de famílies associades a l'AMPA (SIDE)
- Índex de famílies que fan aportacions econòmiques per activitats extraescolars (SIDE)
- Tant per cent de participació de les famílies en les reunions d'inici de curs.
- Tant per cent de participació de les famílies en les xerrades organitzades al centre.
- Tant per cent de famílies que assisteixen a les entrevistes amb els tutors/es o mestres especialistes.

11.1.1.3. De diversitat significativa

- Índex d'alumnes amb NESE (Necessitats específiques de suport educatiu) (motrius, físiques, psíquiques i sensorials) (SIDE)
- Índex d'alumnes amb NESE amb situació econòmica desfavorida) (SIDE)
- Índex d'alumnes de nova incorporació al sistema educatiu (menys de 2 anys) (SIDE)

11.1.1.4. Nacionalitat de l'alumnat

- Índex d'alumnes de nacionalitat estrangera (SIDE)

11.1.1.5. Ajuts

- Índex d'alumnes que gaudeixen d'ajuts per a l'adquisició de llibres de text i material didàctic i informàtic (SIDE)

11.1.1.6. Mobilitat

- Índex de mobilitat de l'alumnat (SIDE)
- Índex de mobilitat del professorat (SIDE)

11.1.1.7. Absències

- Índex d'absències no justificades de l'alumnat superior al 5% (SIDE).

- Índex d'absències (justificades o no justificades) de l'alumnat superior al 25 % (SIDE)
- Índex d'absències del professorat que no generen substitució (SIDE)

11.1.1.8. De demanda

- Índex de demanda d'escolarització a P3 (SIDE)
- Tant per cent de l'alumnat del municipi que s'escolaritza al centre a P3

11.2. De resultats

- Índex d'alumnes que superen les àrees instrumentals en acabar cicle.
- Índex d'alumnes que superen les àrees en acabar cicle.
- Índex d'alumnes que superen les competències en l'avaluació diagnòstica.
- Índex d'alumnes que superen les competències bàsiques en la prova de 6è.
- Índex de rendiment acadèmic de l'Educació Primària elaborat a partir de les proves internes i les externes (SIDE).

11.3. Activitats / metodologies.

- Es valoraran segons els seus propis indicadors les activitats i metodologies que s'empren com ara:
 - 30 minuts de lectura diària.
 - tallers de lectura.
 - tipologies de text.
 - taller de periodisme.
 - teatre.
 - tallers de matemàtiques.
 - projectes de coneixement del medi.
 - projectes a l'Educació Infantil.
 - racons.
 - tallers d'infantil de la Setmana Cultural.
 - hort.
 - consciència fonològica.

11.4. Tutoria

- entrevistes amb les famílies.
- reunions d'inici de curs.
- coordinació amb serveis externs.

11.5. De processos de centre

11.5.1. Lideratge

- Equip directiu
 - 1 reunió setmanal d'equip directiu.
 - Aplicació i execució de la PGAC.
- Pedagògic

- Reunions setmanals entre el/la cap d'estudis i la direcció.
- Reunions quinzenals entre el/la cap d'estudis i coordinadors/es de cicles.
- Reunions setmanals dels coordinadors/es amb els/les mestres dels respectius cicles.
- Reunions setmanals entre mestres del mateix nivell.
- Reunions esporàdiques entre el/la mestre/a d'Educació Especial i/o el/la psicopedagoga de l'EAP amb mestres.
- Acadèmic/Administratiu
 - Reunió quinzenal secretaria-direcció.
- Distribució
 - Nomenament de coordinadors/es de cicle.
 - Nomenament de coordinador/a de riscos laborals.
 - Nomenament de coordinador/a de TACs
 - Nomenament de coordinador/a del PCEE
 - Nomenament de coordinador/a de llengua i interculturalitat.
 - Nomenament de coordinador/a de coeducació i igualtat de gènere.
 - Nomenament de coordinador/a de biblioteca.

11.5.2. Convivència

- Nombre d'incidents a l'hora del pati.
- Nombre d'incidents a la classe.
- Nombre d'incidents greus resolts amb processos de mediació.
- Nombre d'incidents greus resolts sense mediació.
- Tant per cent d'alumnes de Cicle Superior que han mantingut almenys 12 punts del carnet de punts en els diferents trimestres.
- Tant per cent d'alumnes de Cicle Superior que s'hagin quedat sense punts del carnet de punts alguna vegada en els diferents trimestres.
- Nombre de propostes de convivència que sorgeixen de l'alumnat, dels delegats pares/mares de classe, de la comissió de convivència, de l'AMPA...
- Tant per cent de propostes de convivència sorgides de l'alumnat, dels delegats pares/mares de classe, de la comissió de convivència, de l'AMPA... que es porten a terme.

11.5.3. D'acollida

11.5.3.1. De l'alumnat

- Informe d'adaptació de l'alumne/a de P3 (desembre)
- Percentatge de superació dels ítems comunicació amb el/la mestre/a, amb els companys/es, integració

i participació de l'informe del primer trimestre de l'alumnat novell de P4 a 6è.

11.5.3.2. De les famílies

- Percentatge de realització de les activitats d'acollida a les famílies previstes al Pla d'acollida.
- Percentatge de l'assistència de les famílies a les reunions d'acollida al juny i d'inici de curs al setembre i a l'entrevista inicial amb el tutor/a del primer trimestre de curs.

11.5.3.3. Del professorat

- Percentatge de realització de les activitats d'acollida al professorat previstes al Pla d'acollida (entrevista d'acollida, visita de les instal·lacions i entrega de la normativa de funcionament intern amb el director del centre abans de prendre contacte amb l'alumnat).

11.5.4. Activitats i sortides

- Valoració, en equips de cicles, de totes les activitats realitzades fora de l'aula mitjançant el document de cada curs que es troba al drive de l'escola.
- Continuació de les activitats valorades positivament, renovació i/o supressió d'altres i inclusió de noves.

11.5.5. Participació

- Percentatge de participació en les eleccions del Consell Escolar.
- Nombre de vegades que es reuneix cadascuna de les comissions existents.
- Nombre de vegades que es reuneixen els encarregats delegats alumnes de classe.
- Nombre de reunions de delegats pares/mares de classe i percentatge d'assistència d'aquests delegats.
- Nombre d'activitats d'aula en les que participen les famílies.
- Nombre d'activitats escolars organitzades amb col·laboració de les famílies i/o l'AMPA.
- Percentatge d'assistència a les reunions d'inici de curs i a les entrevistes amb famílies.
- Nombre d'activitats realitzades per l'escola obertes a tothom.
- Nombre d'activitats que les entitats realitzen al centre o amb la col·laboració del centre.

11.5.6. Coordinació

11.5.6.1. Cicles

- Nombre de reunions de coordinació de cicle i registre dels temes tractats al document de reunions de cicles del DRIVE.

11.5.6.2. Intercicles

- Nombre de reunions de coordinadors/es de cicle i registre dels temes tractats al document de reunions de cicles del DRIVE.
- Nombre de reunions de Claustre i registre de temes tractats a les actes de reunió del Claustre.

11.5.6.3. Externes

- EAP
 - Nombre de reunions de la CAD i casos atesos registrats a les actes de reunió de la CAD de la cap d'estudis.
- SERVEIS SOCIALS
 - Nombre de reunions i de la Comissió Social i accions dutes a terme conjuntament que es registren al document de la Comissió Social de Direcció.
- CREDA
 - Nombre de reunions amb el/la logopeda i casos atesos registrats a les actes de reunió amb el professional del CREDA de la mestra d'EE.
- CSMIJ
 - La coordinació es farà a través de l'EAP.
- CDIAP
 - La coordinació es fa a través del tutor/a de l'alumne/a i mestra d'educació especial.
- EAIA
 - La coordinació es fa a través del director/a del centre.
- AIS
 - La coordinació es fa mitjançant el tutor/a de l'alumne/a, mestre/a d'EE i cap d'estudis.
- Centres privats
 - A través del tutor/a de l'alumne/a.

11.5.6.4. Centre de procedència

- Alumnat de P3 provinent de la llar d'infants de Bellvei: Al mes de juny el/la mestre/a que serà tutor/a del/s grup/s de P3 del curs següent mantindrà una reunió de coordinació amb el personal de la llar d'infants els Cargolins de Bellvei. Nota: el mestre/a d'educació especial també hi serà present en aquesta reunió.
- Resta de l'alumnat: el/la tutor/a que acull l'alumnat que s'incorpora al centre de nou, és qui mitjançant trucada telefònica contacta amb el/la tutor/a de l'escola de procedència per tal de mantenir una

conversa de coordinació. La documentació serà sol·licitada des de la secretaria de l'escola.

11.5.6.5. AMPA

- La direcció del centre mantindrà una reunió trimestral, com a mínim, amb la presidència de l'AMPA, i també sempre que alguna de les dues parts ho sol·liciti.

11.5.6.6 Entorn

- **Ajuntament:** la direcció del centre mantindrà les reunions que es considerin oportunes amb la regidoria d'Ensenyament i/o l'alcalde/ssa del poble sempre que qualsevol de les dues parts ho considerin necessari.

11.4. De recursos

- Recursos humans: ràtio alumnes/professor/a
- Recursos humans: ràtio professor/alumnes.
- Recursos humans: ràtio alumnes/grup
- Recursos humans: personal de suport educatiu: hores d'atenció directa a l'alumnat

12. LA PROJECCIÓ EXTERNA I L'ATENCIÓ A L'USUARI

És objectiu de l'escola el mantenir una comunicació fluïda i eficaç amb els membres de la comunitat educativa, però també amb persones, entitats i empreses de l'entorn, perquè no es pot assolir una educació completa sense l'ajut de les famílies i la resta de la comunitat educativa ni sense el coneixement i ajut mutu de l'entorn que ens envolta.

12.1. Principis de servei i atenció al públic

L'escola disposa de diferents maneres d'atenció i comunicació al públic, tant si és membre de la comunitat educativa com si no ho és.

La comunicació pot ser presencial, telefònica, telemàtica, per correu postal o per notes informatives.

Quan alguna persona, entitat o empresa es posa en contacte amb l'escola, bé sigui presencialment o per via telefònica, la secretaria del centre la derivarà a la persona que l'ha d'atendre a través del/de la conserge o l'administratiu/va.

Si el contacte és per correu electrònic, aquest es reenviarà a la persona que l'ha d'atendre.

La informació que l'escola vulgui fer arribar a la comunitat educativa especialment, o a altres persones que no hi pertanyin, també es farà per les mateixes vies que s'han esmentat anteriorment. A més, també se'n podran publicar als taulells d'anuncis i/o a la pàgina web del centre.

Prioritàriament s'intentarà fer el màxim de comunicacions via telemàtica per tal d'agilitzar-les i reduir el consum de papers i tintes.

12.1.1. La relació amb les famílies

La relació amb les famílies té diferents moments al llarg del curs:

- **Jornada de portes obertes:** unes setmanes abans del període de preinscripció l'escola farà una jornada de portes obertes per donar a conèixer l'escola i la manera de treballar del nostre centre a les possibles futures famílies de l'escola.
- **Reunió d'acollida al mes de juny:** l'equip directiu manté una reunió amb les famílies d'alumnes de nova matriculació per al curs vinent en la qual se'ls informa d'aspectes pedagògics, d'organització i es visiten les instal·lacions del centre. Es fa una menció especial a la reunió d'adaptació dels alumnes de P3.
- **Reunions d'inici de curs:** els/les tutors/es mantenen una reunió d'inici de curs amb el grup de famílies de les seves aules. A la reunió es tracten qüestions pedagògiques del nivell corresponent i aspectes d'organització i material d'aquell curs.
- **Reunions dels tutors/es amb famílies d'alumnes de nova matriculació:** els/les tutors/es d'alumnes de nova matriculació mantindran entrevistes amb les seves famílies durant el primer trimestre. A les entrevistes es parlarà de cadascun d'aquests alumnes, es demanarà a les famílies tota la informació dels seus fills/es que pugui ser rellevant per al procés d'educació del seu fill/a i s'aclariran els possibles dubtes que puguin haver per banda de les famílies i/o l'escola.
- **Entrevistes dels tutors/es amb les famílies del seu alumnat:** els/les tutors/es es reuniran durant el segon trimestre amb les famílies dels seus fills/es. Durant aquestes reunions es parlarà del progrés dels seus fills/es tan acadèmic com d'evolució personal.
- **Entrevistes esporàdiques dels tutors/es i/o mestres amb famílies d'alumnes:** es mantindran entrevistes entre tutors/es i/o mestres amb les famílies dels alumnes sempre que aquests tutors/es, mestres o famílies ho considerin necessari.
- **Entrega de notes a la fi de curs:** en acabar el curs, durant un dels dies del mes de juny que no hi ha classes, els tutors/es entregaran personalment els informes a les famílies del seu alumnat. Aprofitaran la trobada per parlar de l'evolució de l'alumne/a al llarg del curs i donaran les orientacions necessàries de cara a l'estiu i el curs vinent.
- A infantil, la comunicació també es dóna a les entrades i sortides dels alumnes. Als alumnes de transport escolar ens comuniquem a través de notes a la motxilla, en casos puntuals.

A més a més, d'aquestes reunions al llarg del curs tutors/es, mestres i/o membres de l'equip directiu mantindran com a canals d'informació bidireccional l'agenda de l'alumne/a (Primària), notes informatives, trucades telefòniques i correu electrònic.

12.2. Relacions amb institucions públiques

- L'escola mantindrà una relació especialment fluïda i efectiva amb l'Ajuntament de Bellvei, la qual es portarà a través de la direcció

del centre principalment amb el/la regidor/a d'ensenyament, però també amb l'alcalde/ssa del municipi i els serveis socials. Aquesta relació es farà mitjançant reunions del/la director/a presencials, converses telefòniques i amb enviaments d'informació mutus via notificacions oficials (amb registre) i/o correus electrònics.

- Amb l'Ajuntament de Castellet i la Gornal també la relació serà a través de la direcció del centre, però bàsicament serà amb els serveis socials mitjançant reunions i comunicacions telefòniques i/o via correu electrònic.
- Amb el Consell Comarcal la direcció del centre es comunicarà mitjançant correu electrònic, conversa telefònica i/o escrit registrat amb la persona o departament que requereixi cada cas.
- Les relacions que es mantinguin amb les altres institucions del país seran també a través de la direcció del centre o persona de l'escola en qui delegui i per qualsevol dels mitjans que es puguin utilitzar per posar-se en contacte amb la institució requerida.

12.3. Relacions amb altres centres escolars

La relació de la nostra escola serà més estreta amb les escoles de la comarca a través de les diferents reunions, seminaris i/o grups de treball establerts. La representació del centre recaurà en la persona de l'escola que requereixi cadascuna de les reunions que es convoquin.

La relació oficial per a l'aspecte acadèmic i administratiu es farà des de la secretaria del centre mitjançant correu postal, correu electrònic i/o conversa telefònica. Els/les tutors/es, el/la mestre/a d'EE i l'equip directiu també podran contactar amb altres centres per obtenir la informació necessària sobre determinats alumnes per a una millor evolució acadèmica i personal d'aquests a l'escola.

12.3.1. Adscripció. Coordinació primària-secundària

L'Escola La Muntanyeta està adscrita a l'Institut de l'Arboç, per aquest motiu membres de l'equip directiu i els/les tutors/es de 6è assistiran al seminari i a les reunions de coordinació primària secundària, juntament amb les altres escoles adscrites a l'Institut de l'Arboç (Escola Mare de Déu del Priorat de Banyeres, Escola Montanyans de Sant Marçal i Escola Sant Julià de l'Arboç). A les reunions es tractaran temes per a la millor adaptació de l'alumnat a l'ESO.

12.4. Relacions amb empreses

Es mantindran relacions, principalment, amb les empreses del municipi pels canals que es creguin adients per tal de conèixer millor la realitat del nostre entorn i per a la cooperació d'aquestes, si així ho demanessin, ho volguessin i fos possible, amb el nostre centre.

12.5. Programes internacionals

L'Escola La Muntanyeta és un centre obert al món i en especial a la Unió Europea havent participat, ja, en diversos projectes europeus Comenius. En la mesura del possible, es podran realitzar projectes conjunts amb escoles de la Unió Europea i/o d'altres països per a la coneixença mútua.

El present Projecte Educatiu de Centre ha estat aprovat pel Consell Escolar de l'Escola la Muntanyeta a Bellvei el dia 28 de maig de 2019