



PROJECTE EDUCATIU

Escola Josep Masclans



Aprovat pel Claustre en data 8 de setembre de 2017

Aprovat per Consell Escolar en data 16 de novembre de 2017

Aprovat pel Director en data 16 de novembre de 2017

ÍNDIX

1. INTRODUCCIÓ	3
2. DEFINICIÓ INSTITUCIONAL	
2.1 Característiques del centre	3
2.2 Trets d'identitat i caràcter propi	3
2.3 Característiques del context	4
2.4 Necessitats educatives de l'alumnat	5
3. OBJECTIUS DEL CENTRE	5
3.1 Millora dels resultats del centre : objectius d'aprenentatge	5
3.2 Millora de la qualitat educativa del centre	6
3.3 Millora de l'equitat del centre	6
3.4 Vinculació amb l'entorn	7
4. CONCRECIÓ I DESENVOLUPAMENT DEL PROJECTE	
4.1 Criteris d'organització pedagògica	
4.1.1 Concreció del currículum	7
4.1.2 Criteris metodològics	8
4.1.3 Criteris organitzatius	
4.1.3.1 Concrecions respecte a l'organització del centre	10
4.1.4 Criteris per a l'atenció a la diversitat	10
4.1.5 Altres activitats escolars que caracteritzen el centre	
4.2 Criteris d'estructura organitzativa i de gestió	
4.2.1 Organigrama	11
4.2.2 Òrgans de govern i de coordinació	12
4.2.3 Participació de la comunitat educativa	13
4.2.4 Promoció de la convivència	13
4.2.5 Serveis escolars	13
4.3 El Projecte Lingüístic	
5. AVALUACIÓ	

1. INTRODUCCIÓ

Aquest document defineix la identitat i el caràcter del nostre centre tenint en compte el context socio-econòmic i cultural de les famílies i alumnes que en formen part així com la realitat socio-econòmica i cultural del nostre entorn.

El seu principal objectiu és garantir una tasca educativa coherent, coordinada, consensuada amb tota la comunitat educativa, amb la finalitat que el nostre alumnat assoleixi les competències bàsiques i en tregui el màxim aprofitament educatiu.

Aquest document es concreta també en altres documents :

- Les normes d'organització i funcionament del centre (NOFC)
- El projecte lingüístic del centre (PLIC)
- El Projecte curricular del centre (PCC)
- El projecte de socialització de llibres de text.
- El Pla d'acollida del centre.
- El Pla d'atenció a la diversitat del centre
- El Projecte de convivència del centre

2. DEFINICIÓ INSTITUCIONAL

2.1 Característiques del centre

L'escola Josep Masclans és una escola pública d'Educació infantil i primària de una línia educativa amb gairebé 100 alumnes i una plantilla de 11,5 mestres amb perfils professionals singulars. Està formada per tres edificis i 3 mòduls prefabricats, i ens organitzem per comunitats de Petits, Mitjans i Grans:

- . Edifici Nou Comunitat de Petits (E. Infantil P3,P4,P5), ludoteca, biblioteca, aula d'usos múltiples , gestió i administració del centre.
- . Mòdul Pintat Comunitat de Mitjans (C. Inicial 1r, 2n).
- . Edifici Vell Comunitat de Grans (C. Mitjà 3r, 4t i C. Superior 5è, 6è).
- . Mòdul de menjador.
- . Mòdul aula de música.
- . Edifici del laboratori.

L'escola té servei de menjador, servei d'acollida de 8 a 9 del matí i de 12:30 a 13 del migdia i una Associació de Famílies (AFA) molt integrada en la vida escolar i que promou la participació dels alumnes en diverses activitats extraescolars.

2.2 Trets d'identitat i caràcter propi

Missió:

L'Escola Josep Masclans som una escola catalana, pública, inclusiva, plural, coeducativa, democràtica i respectuosa amb totes les creences.

Tenim com a finalitat potenciar el desenvolupament integral dels alumnes per formar ciutadans crítics, tolerants i respectuosos amb les persones i el medi i poder participar en la construcció d'un món millor i continuar aprenent al llarg de la vida.

Visió:

Volem aconseguir que els alumnes de l'Escola Josep Masclans puguin :

- Desenvolupar al màxim les seves competències.
- Millorar el nivell educatiu de tot l'alumnat i potenciar les seves habilitats socials, d'esforç, treball i estudi mitjançant l'aprenentatge cooperatiu, l'ús de les noves tecnologies, l'aprenentatge de les llengües...
- Ser corresponsables de l'educació del infants conjuntament amb els pares.
- Fer prioritària l'atenció a la diversitat com a base d'una escola inclusiva.
- Reforçar el sentiment de pertinença i arrelament a l'entorn i al món en general.
- Fomentar una formació basada en l'autonomia personal.
- Desenvolupar les capacitats crítica, creativa i afectiva en tots els àmbits de la personalitat i en la manera de relacionar-se amb els altres.
- Afavorir i treballar per a la cohesió social entre tots els membres de la comunitat educativa.
- Visió compartida : Entre tots i totes construïm una escola INCLUSIVA,OBERTA, INNOVADORA , PARTICIPATIVA. On l'infant forma part del seu procés d'aprenentatge que l'acompanyarà al llarg de la vida.



Valors:

L'Escola Josep Masclans vol transmetre els següents valors:

- Valors personals: autonomia personal, esperit crític, responsabilitat, esforç, superació, coneixement i regulació de les pròpies emocions.
- Valors del centre: diàleg, coherència, solidaritat, igualtat, tolerància, inclusió, participació democràtica, il·lusió pel treball, innovació.
- Valors socials: compromís i iniciativa social, respecte, assertivitat, cooperació, cultura de la pau i sostenibilitat.

2.3 Característiques del context

Vallbona és un municipi de aprox. 1500 hab. situat a la comarca de l'Anoia .Gaudeix de tota mena de serveis, bones comunicacions i transport públic . El tipus d'habitatge predominant són les cases unifamiliars (excepte algun bloc de pisos) distribuïdes en el casc urbà antic i una part important nova, construïda durant el període del boom immobiliari. Això fa que un gruix(10,58%) important de població sigui nouvinguda, procedent del cinturó metropolità de Barcelona, la llengua materna dels quals és el castellà.

L'escola està ubicada en un extrem del poble, en un barri anomenat Barri del Franqueig.

El municipi gaudeix de varis moviments socioculturals però hi ha poca participació de les famílies que tenim a l'escola, fet que no afavoreix l'arrelament al poble. Una altre raó és el fet que hi ha un gruix important de famílies que resideixen en altres municipis (Piera, Cabrera d'Anoia) que porten els seus fills/es al nostre centre, aproximadament un 13%.

L'oferta laboral del municipi (bàsicament indústria i sector serveis) no pot abastir la demanda de la població que hi viu. La fugida del cinturó metropolità va afavorir la creació de nova vivenda però mantenint els llocs de treball.

També hi ha força famílies que no tenen familiars al poble, fet que afavoreix que, en cas d'incompatibilitat amb els horaris dels fills, necessitin servei d'acollida al centre al matí i al migdia, servei de menjador, extraescolars....

Hi ha un percentatge petit de famílies (aprox. 3,5%) que provenen d'altres països, especialment Centre i Sud Amèrica, el Magreb i Armènia.

2.4 Necessitats educatives de l'alumnat

Considerem que el centre recull poc alumnat amb necessitats econòmiques i/o socials. En l'actualitat hi ha un 12'8% d'alumnes amb NEE dels quals un 4'5% té dictamen.

3. OBJECTIUS DEL CENTRE

Els objectius del centre queden emmarcats en 3 grans blocs:

- . Millorar els resultats del centre.
- . Millorar la qualitat educativa del centre.
- . Millorar l'equitat.

3.1 Millorar els resultats del centre.

- . Potenciant i afavorint l'aprenentatge significatiu i competencial.
- . Millorant el nivell educatiu de tot l'alumnat, potenciar les seves habilitats socials D'esforç, treball i estudi i afavorir l'ús d'estratègies que permetin a l'alumne assolir un grau de seguretat afectiva i emocional pròpia del seu nivell maduratiu.
- . Fomentant en l'alumne una actitud curiosa, investigadora i crítica.
- . Potenciant l'ús de les noves tecnologies de la informació i la comunicació.
- . Potenciant l'aprenentatge de les llengües (català, castellà i anglès) i participar en projectes i activitats que ajudin a la internacionalització del centre.
- . Fomentant l'ús de noves metodologies: aprenentatge cooperatiu, treball per projectes, racons, treball per ambients, espais, microespais, comunitats d'aprenentatge,...
- . Fomentant la formació basada en l'autonomia personal.
- . Potenciant el coneixement i el respecte per l'entorn més proper i el medi ambient en General i la seva sostenibilitat.

3.2 Millorar la qualitat educativa del centre.

- . Participant en projectes d'innovació educativa que ajudin a millorar la qualitat del centre.
- . Potenciant l'intercanvi de bones pràctiques i la formació permanent per tal de crear processos de reflexió i millora.
- . Promovent una avaluació en què l'alumne en sigui un protagonista actiu :

- Proporcionant a l'alumne múltiples ocasions per conèixer l'evolució del seu aprenentatge al llarg del curs i que li permeti modificar les seves estratègies (ús de les rúbriques).
- Potenciant l'avaluació entre iguals.
- Utilitzant eines d'avaluació per a revisar i reflexionar sobre la pràctica docent.

La relació amb l'entorn més proper de l'alumne i el seu coneixement forma part essencial dels objectius del centre :

- . Proporcionant a l'alumnat els coneixements i les eines per situar-se , conèixer ,respectar i millorar l'entorn on viu, ´
- . Realitzant sortides i tallers relacionats amb l'entorn més immediat: el poble, animals, plantes, el riu, la producció, la història, el paisatge, els indrets
- . Utilitzant el coneixement científic per conviure i habitar el món.
- . Treballant els hàbits alimentaris.
- . Observant sistemàticament el temps i analitzar les dades meteorològiques.
- . Treballant al voltant de la sostenibilitat i el reciclatge tot aplicant la regla de les 3R (reduir, reutilitzar i reciclar).
- . Treballant les festes populars a l'escola per integrar l'alumnat en el seu entorn més proper.
- . Realitzant colònies un cop a l'any des de P3 a 6è.

3.3 Millorar l'equitat del centre.

- . Atenent la diversitat amb totes les eines organitzatives, materials i personals possibles d'acord amb les característiques de cada alumne que cal valorar i respectar (treballar les intel·ligències múltiples) .
- . Potenciant la igualtat d'oportunitats en l'aprenentatge i la participació.
- . Respectant el principi d'inclusió: el centre està obert a tot tipus d'alumnat.
- . Respectant i valorant l'experiència , les aptituds i l'aportació social i cultural de qualsevol persona, sense estereotips sexistes ni actituds discriminatòries de qualsevol índole.

. Proporcionant una educació que potencii la igualtat d'oportunitats i l'eliminació de tota discriminació per raó de sexe, així com la integració de forma explícita de la perspectiva de gènere.

. Fomentant la participació i implicació de les famílies en la dinàmica del centre tot establint vies de comunicació efectives entre alumnes, pares i mestres.

4. CONCRECIÓ I DESENVOLUPAMENT DEL PROJECTE

4.1 Criteris d'organització pedagògica

4.1.1 Concreció del currículum

Els documents base que utilitza el centre per a la concreció i desenvolupament del currículum són :

- . Decret 181/2008, de 9 de setembre pel qual s'estableix l'ordenació dels ensenyaments del segon cicle de l'educació infantil.
- . Decret 119/2015, de 23 de juny, d'ordenació dels ensenyaments de l'educació primària.

Al centre es treballen un seguit d'eixos transversals relacionats amb la sostenibilitat, L'entorn, la salut, l'educació vial i l'educació emocional. Les accions portades a terme al llarg del curs són:

En relació amb la salut

- Tallers sobre educació vial (a càrrec del RAC , Mossos d'Esquadra).
- Tallers sobre la salut postural (proporcionats per l'Ajuntament).
- Tallers sobre alimentació (proporcionats per l'Ajuntament).
- Esmorzars saludables.
- Pla de consum de fruita i llet a l'escola

En relació a la sostenibilitat i l'entorn

- Treball del reciclatge al centre: a l'aula tenim recipients etiquetats (paper, envasos i rebuig)i al pati tenim dues illetes de contenidors (paper, envasos, rebuig i vidre). El divendres és el dia de recollida i reciclatge final. A cada aula hi ha encarregats de fer el reciclatge aquest dia de la setmana. Buiden els recipients de les aules i el pati dins els contenidors del carrer, just davant de la porta de l'escola.

- No es poden portar els esmorzars en embolcalls d'alumini, han de portar-los en carmanyola o bocanroll.
- Realització de Colònies des de P3 a 6è donat que són una bona oportunitat per descobrir un entorn diferent a l'habitual, els permet ampliar la visió del món i desenvolupar la consciència ecològica. A més a més, generen moltes oportunitats d'interacció i convivència entre els companys.
- El treball de les festes forma part d'un projecte d'escola amb l'objectiu d'integrar l'alumnat en el seu entorn més proper. Aquest projecte promou la competència artística i cultural, la competència comunicativa i la competència social i ciutadana.
- Treball de la meteorologia: A les aules de P3, P4 i P5 es fa una observació directa dels canvis estacionals (el cel, els arbres, les estacions), mentre que a Primària, a més de l'observació directa dels fenòmens meteorològics, utilitzem diversos instruments de mesura incorporats a l'estació meteorològica que tenim situada al pati de l'escola i dins l'edifici. Aquest treball permet a l'alumnat fer un seguiment i un estudi comparatiu de les diferents estacions a través de la creació de gràfiques.

El centre està acollit al Projecte de Socialització de llibres gestionat per l'AMPA.

4.1.2 Criteris metodològics

Un dels objectius bàsics del nostre centre, basant-nos en un enfocament inclusiu de l'educació, és que els nostres alumnes aprenguin a conviure, a dialogar, a ser solidaris, a respectar les diferències... En definitiva, tal com diu J. Delors (1996) " *que aprenguin a ser i aprenguin a conviure, a més d'aprendre a saber i aprendre a saber fer* ".

En l'actualitat portem uns anys treballant per tal que els nostres alumnes aprenguin de manera cooperativa, sense deixar de banda altres sistemes organitzatius com el treball per parelles, en gran grup, el treball individual o el treball per racons. I hem pogut constatar, mitjançant l'avaluació interna i externa, que els resultats obtinguts ens encoratgen a seguir endavant.

El claustre de professors del nostre centre ha participat en diversos cursos de formació i seminaris per la UVIC (Universitat de Vic. Facultat d'Educació. Laboratori de Psicopedagogia).

Al centre treballem utilitzant les noves tecnologies. Actualment disposem de dues aules D'informàtica, una fixa i una mòbil, pissarres digitals interactives i ordinadors a totes les aules. Els alumnes comencen l'alfabetització tecnològica a P3 i continua durant tota la seva escolarització. Pretenem que al final de la primària els alumnes tinguin un nivell de competència digital indispensable per a tota persona que vulgui interactuar amb normalitat en la societat actual.

A la nostra escola, el treball de la LLengua Estrangera (anglès) és, des de fa molt temps, un objectiu prioritari i així queda recollit en el Projecte Lingüístic del centre, en el Projecte de

Direcció i en el nostre Pla Anual.

Al centre treballem la Llengua Estrangera des de Pàrvuls 4 anys . A l'Educació Infantil s'imparteixen no sols sessions de llengua anglesa, sinó que els alumnes tenen una sessió setmanal de Psicomotricitat en anglès.

A l'Educació Primària, a més a més de les sessions habituals de llengua anglesa, els alumnes de tots els cicles tenen també una sessió setmanal de Science en anglès.

Sempre intentem que l'anglès tingui presència més enllà de l'aula, mitjançant l'organització de festes a l'escola com el Concert de Nadal i l'English Day, i sigui present en la revista elaborada pels alumnes i en la retolació del centre.

A més a més, intentem normalitzar la participació dels nostres alumnes en colònies d'anglès , especialment des de cicle inicial fins a cicle superior.

Des de 1994 l'escola ha participat en nombrosos projectes d'innovació i assessoraments sobre el tractament de l'anglès, tant a l'educació Infantil com a l'Educació Primària. Ha participat en un projecte PILE (Pla Integral de Llengües Estrangeres) i ha participat en projectes europeus (Comenius, Erasmus+).

A l'escola també hem apostat pel treball per projectes que permeten un treball interdisciplinari i un aprenentatge més competencial.

4.1.3 Criteris organitzatius.

4.1.3.1 Concrecions respecte a l'organització del centre.

Del temps:

- La gestió del temps escolar i lectiu del centre (alumnat i professorat) es concretarà anualment en la PGA. Les decisions en relació a l'organització i la distribució del temps escolar estan orientades a l'èxit escolar de tots els alumnes.
- Es dedicarà $\frac{1}{2}$ hora de lectura diària a cada nivell per promocionar l'hàbit lector.
- Sempre que els recursos ho permetin s'ampliarà l'horari lectiu en 2 hores setmanals a tots els alumnes de primària (SEP).
- L'esbarjo és una activitat educativa integrada en l'horari de tots els alumnes que respectarà tots els principis educatius del centre i estarà sempre gestionada i supervisada per tot el professorat.

De l'espai:

- L'escola està organitzada per grups de cursos des de P3 a 6è.
- Quan els grups són poc nombrosos es proporcionaran moltes estones de treball conjunt amb altres grups per tal d'enriquir el grup amb més interacció.
- Cada grup tindrà la seva aula i per cicles es disposarà d'espais d'ús comú .

- Es faran horaris dels espais d'ús comú a tots els cicles com són Biblioteca, laboratori, aules informàtica (fixa i mòbil) i sala d'usos múltiples, per tal que tots els grups en puguin disposar.

4.1.4 Criteris per a l'atenció a la diversitat

L'atenció a les necessitats educatives de tots els alumnes es regeix pel principi d'inclusió. El Pla d'atenció a la diversitat del centre és el document que recull el procés que seguim a l'escola per a la detecció de necessitats educatives especials dels alumnes i l'organització dels recursos de què disposem per donar-hi resposta.

En cas d'alumnes amb NEE és la Comissió d'Avaluació junt amb la CAD (Comissió d'Atenció a la Diversitat) qui decideix quins instruments o accions cal adoptar, amb l'acord de la família, i seguint els criteris establerts en les ordres establertes pel Departament d'Ensenyament.

El centre disposa d'un servei d'atenció psicopedagògica 3 matins al mes. Aquest servei està format per una psicopedagoga de l'EAP.

Comissió d'atenció a la diversitat (CAD): en formen part la cap d'estudis, el/la mestra d'educació especial, els/les coordinadores d'Educació Infantil i Primària i la psicopedagoga de l'Equip d'assessorament pedagògic (EAP). Aquesta comissió es reuneix mensualment, o sempre que es cregui oportú. Vetlla per la coherència en les actuacions amb els/les alumnes que necessiten atenció a la diversitat i promou el treball conjunt amb els/les tutors/es i els/les mestres especialistes que intervenen el procés educatiu d'aquests alumnes.

Comissió social : formada per l'educadora social del municipi, la psicopedagoga de l'EAP i la Direcció del centre. També pot assistir-hi altre personal que es requereixi en cada moment (pediatra, EAIA....).

4.1.5 Altres activitats escolars que caracteritzen el centre

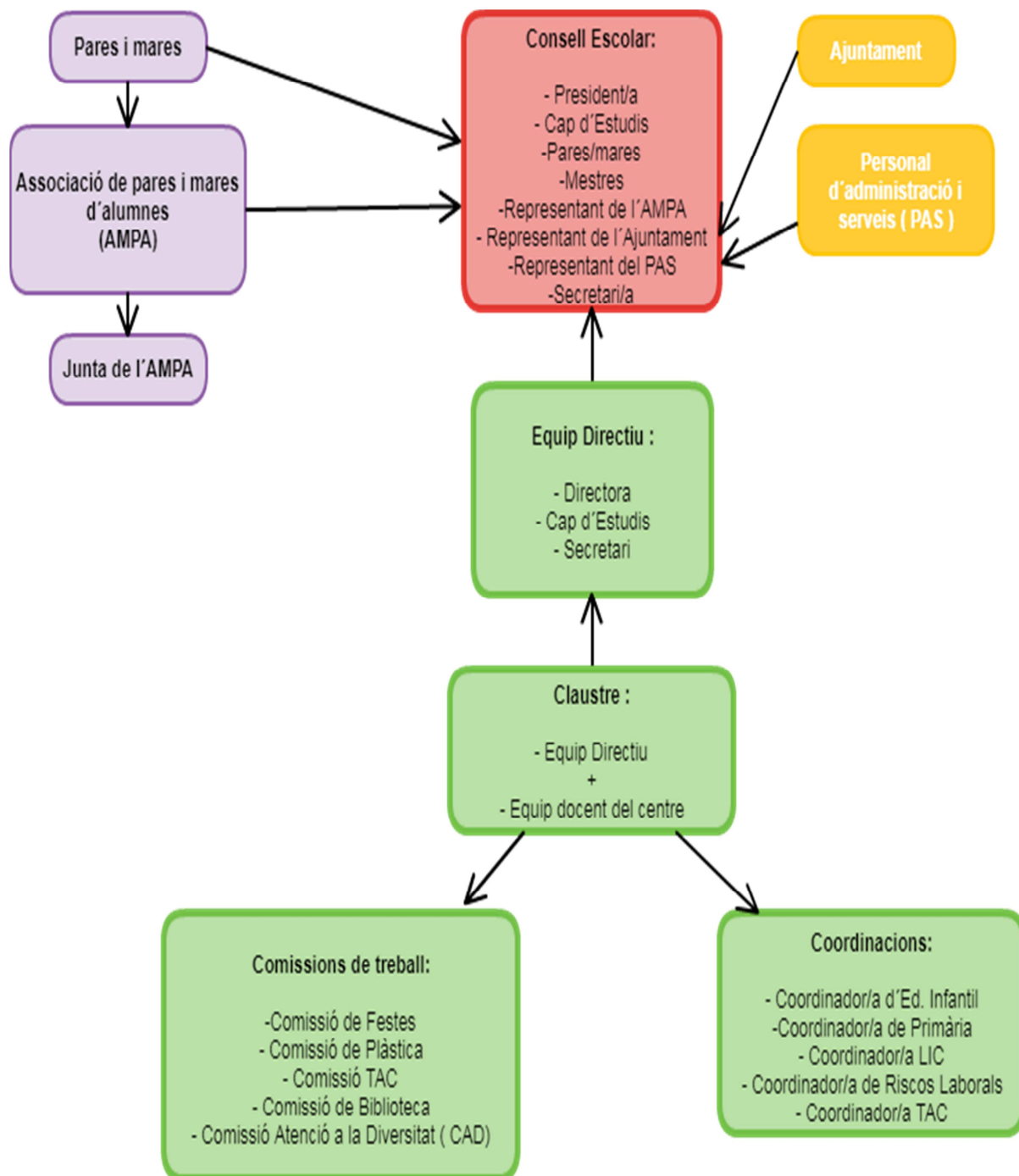
Hi ha una sèrie d'activitats que vesteixen d'un caràcter propi al centre: colònies, sortides, intercanvis culturals i lingüístics amb altres comunitats autònomes (Escoles Viatgeres) o països (Comenius, Erasmus+), Setmana Cultural, English Day, festes, concerts, audicions, teatre, conferències...

També editem la revista escolar "Xiuxiueig" amb caràcter semestral.

4.2 Criteris d'estructura organitzativa i de gestió.

4.2.1 Organigrama

En el nostre centre, l'estructura organitzativa es concreta en els següents òrgans de govern, coordinació i participació:



4.2.2 Òrgans de govern i de coordinació.

1. Òrgans unipersonals

Són òrgans unipersonals el /la director/a, el/la cap d'estudis i el/la secretari/a. Els /les tres junts, constitueixen l'**Equip Directiu del centre**, i són els que estableixen les normes d'organització i funcionament del centre.

2. Òrgans col·legiats

- . **Consell Escolar:** és l'òrgan col·legiat de participació de la comunitat escolar en el govern del centre.
- . **Claustre de professors/es :** és l'òrgan de participació del professorat en el control i la gestió de l'acció educativa del centre.

3. Coordinacions

Coordinadors/es de cicle o etapa: Vetllen per la coherència i la continuïtat de les accions educatives al llarg de tota l'etapa educativa. (3-12 anys). L'escola disposa de un/a coordinador/a d'Educació Infantil i un/a de Primària.

Coordinador/a de Tecnologies per a l'aprenentatge i el coneixement (TAC): Vetlla pel correcte funcionament de tot el maquinari del que disposa el centre, així com del seu manteniment conjuntament amb el tècnic informàtic del Departament. Assessora al professorat en la utilització educativa de programes i equipaments informàtics en les diferents àrees del currículum i els orienta en la seva formació permanent.

Coordinador/a de riscos laborals (RL): coordina i promou les actuacions en matèria de salut i seguretat en el centre. Realitza conjuntament amb la direcció el pla d'evacuació.

Coordinador/a per a la llengua i la cohesió social (LIC): vetlla, coordina i promou les actuacions previstes en el Projecte lingüístic .

El centre es coordina també tant amb l'escola bressol (Coordinació 0-6) com amb el SES de Vallbona (Coordinació primària-secundària).

4. Comissions de treball

Grups de treball format per docents amb un objectiu concret. Els docents que formen aquestes comissions i el seu pla de treball queden recollits en el Pla Anual de cada curs escolar. En la nostra escola les comissions establertes són : Plàstica, Festes i TAC. Poden variar en funció de les necessitats que es vagin detectant , tant en nombre com en composició.

5. Associació de mares i pares (AMPA)

Representa al conjunt de mares i pares dels alumnes i vetlla pels drets i responsabilitats de les famílies en l'educació dels nens i nenes en relació a l'acció educativa que realitza el centre. S'organitza a través d'una Junta i diverses comissions de treball.

6. Personal d'administració i serveis del centre (PAS)

El centre compta amb un/a administratiu/va a mitja dedicació que realitza les tasques administratives del centre.

4.2.3 Participació de la comunitat educativa

L'equip directiu estableix els mecanismes adients per afavorir la participació de les famílies mitjançant reunions periòdiques amb l'AMPA i les seves comissions, reunions d'inici de curs, entrevistes i activitats que es considerin pertinents i oportunes.

Pel que fa a la resta de la comunitat educativa, la seva participació es canalitza a través dels seus representants al Consell Escolar o bé directament fent arribar les demandes, suggeriments o propostes a l'equip directiu.

La Carta de compromís educatiu és una eina que té l'escola per potenciar la comunicació, la participació, la implicació, el compromís i la coresponsabilitat entre el centre i les famílies en l'educació dels nens i les nenes. Els continguts de la carta de compromís són aprovats pel consell escolar .

4.2.4 Promoció de la convivència

L'escola educa en els valors de la pluralitat, el respecte a la diferència, la participació democràtica, la inclusió social, a la igualtat de possibilitats, la gestió positiva del conflicte i la cultura del diàleg.

El Projecte de Convivència del centre és el document que engloba el conjunt d'accions encaminades a la millora de la convivència a l'escola. Recull les intervencions que l'escola desenvolupa per tal de capacitar tot l'alumnat i la resta de la comunitat educativa per a la convivència i la gestió positiva de conflictes.

4.2.5 Serveis escolars

El centre disposa dels següents serveis escolars:

1. Servei de menjador: Ocupa la franja de 12:30 a 15h. Gestionat pel Consell Comarcal, supervisat per l'escola i una comissió de l'AMPA.
2. Servei d'Acollida: Matinal de 8 a 9h i de migdia , gestionades per l'AMPA.

4.3 El projecte lingüístic

El Projecte Lingüístic de l'escola és un document en el que s'especifica el tractament, ús i estratègies que utilitzem per tal que els alumnes assoleixin les destreses bàsiques necessàries per utilitzar les llengües com a vehicle de comunicació,

5. AVALUACIÓ

L'avaluació dels processos d'aprenentatge de l'alumnat serà contínua i global i es tindrà en compte el seu progrés i nivell d'adquisició de les competències bàsiques pròpies de cada àmbit.

Es prendrà en consideració els diferents elements del currículum, el treball fet a classe, l'interès i l'esforç a progressar. Es posarà especial interès en el caràcter formatiu de l'avaluació.

Es fomentaran les activitats d'autoavaluació i de coavaluació i es facilitarà el coneixement previ dels criteris d'avaluació .

Es facilitarà un retorn qualitatiu a l'alumne per tal d'implicar-los en el seu procés d'aprenentatge

Quan el procés d'aprenentatge no sigui l'adequat s'establiran les mesures i suports adients per a poder seguir el procés educatiu. Aquestes mesures i suports s'adoptaran en qualsevol moment de l'etapa i si s'escau es procedirà a una valoració psicopedagògica de l'alumne per identificar les seves dificultats i ajustar la intervenció docent a les necessitats de l'alumne. El centre informarà periòdicament els pares o tutors legals sobre el progrés educatiu de l'alumne i dels seus resultats.

Per fer l'avaluació de l'alumnat utilitzarem:

1. Indicadors externs:

- Proves Diagnòstiques (3r) que permeten mesurar el nivell d'assoliment de les competències bàsiques de l'alumnat i permet analitzar, valorar i reorientar l'acció educativa, si cal, en els primers cursos de primària.
- Proves de Competències Bàsiques (6è) que mesuren les competències i coneixements bàsics que han de tenir al final de l'etapa Primària.

Els resultats proporcionen una informació rellevant pel centre per identificar els elements de millora i organitzar i orientar les propostes educatives.

Aquests indicadors de referència es trobaran recollits en el document indicadors de centre i concretats en la PGA i en el Projecte de Direcció.

2. Indicadors interns:

- Utilitzarem els resultats de l'avaluació interna obtinguts en els diferents àmbits , diferents àrees i dimensions i s'estableixen uns indicadors de progrés que es concreten anualment a PGA i també en el Projecte de Direcció.
- Els resultats proporcionen una informació rellevant pel centre per identificar els elements de millora i organitzar i orientar les propostes educatives.
- Utilitzarem diferents instruments que puguin mesurar el grau d'assoliment del nostre alumnat: Proves ACL, Graelles de text, Enquestes de satisfacció...
- Per els alumnes utilitzarem instruments que afavoreixi que l'alumne vagi autoregulant-se com les rúbriques, sessions d'avaluació i quaderns de l'equip.