

ESCOLA
**GENERAL
PRIM**

REUS

PEC

Projecte Educatiu de Centre

Setembre 2019



ÍNDIX

| | |
|--|----|
| ÍNDIX | 2 |
| 1. Introducció..... | 4 |
| 2. Elements concrets de context del centre | 4 |
| 2.1. Context mediat:..... | 4 |
| 2.2. Context immediat:..... | 4 |
| 3. Identitat i caràcter propi..... | 6 |
| 3.1 Caràcter propi..... | 6 |
| 3.2 Trets d'identitat | 6 |
| 4. Objectius educatius | 7 |
| 4.1 Objectius concrets per cada àmbit..... | 7 |
| 4.2 Plantejaments educatius | 7 |
| 4.2.1 La llengua..... | 7 |
| Anàlisi de context | 8 |
| Oferta de llengües estrangeres | 8 |
| Objectius en relació a l'aprenentatge i l'ús de les llengües | 9 |
| Criteris metodològics i organitzatius per a l'aprenentatge de les llengües | 9 |
| Recursos i accions complementàries..... | 11 |
| Comunicació interna i relació amb l'entorn | 11 |
| La qualificació professional dels docents | 12 |
| 4.3 La inclusió i la coeducació..... | 12 |
| 4.4 Atenció a la diversitat | 12 |
| 4.5 Acció tutorial | 13 |
| 4.6 L'aprenentatge de la convivència..... | 13 |
| 4.7 Valors..... | 13 |
| 5. Organització pedagògica | 14 |
| 5.1 Estratègies de treball..... | 14 |
| 5.2 Estructura organitzativa i de gestió..... | 16 |
| 6 Concreció del currículum..... | 18 |
| 6.1 Principis de desenvolupament curricular | 18 |



Generalitat de Catalunya
Departament d'Educació
Escola General Prim

Carrer Doctor Ferran, 42
43202. Reus
Tel. i Fax 977 312593
ceip-general-prim-reus@centres.xtec.es
<http://www.xtec.es/ceip-general-prim-reus>

| | |
|---|----|
| 6.2 Esquema per concretar el currículum..... | 18 |
| 7. L'avaluació | 19 |
| 8. Actualització del PEC que tingui en compte les següents fases: | 20 |



1. Introducció

Aquest document defineix la identitat i el caràcter propi del nostre centre, tenint en compte la nostra realitat dins del context socioeconòmic i cultural de les famílies i alumnes que en formen part. Explicita els objectius, orienta l'activitat i té com a finalitat que el nostre alumnat assoleixi les competències bàsiques i en tregui el màxim aprofitament educatiu.

2. Elements concrets de context del centre

2.1. Context mediat:

La nostra escola es troba situada dins de la zona perifèrica de Reus. En un barri on la majoria de famílies pertanyen a la classe mitjana i en què hi abunden petits comerços. El tipus d'ocupació del pares i mares és molt divers. Últimament també trobem un gran nombre de famílies que no treballen.

Per tot l'esmentat anteriorment podem dir que la majoria de les famílies tenen un nivell socioeconòmic mitjà-baix.

2.2. Context immediat:

Història del centre:

L'escola General Prim va funcionar primer com a Institut filial de l'Institut "Salvador Vila-seca". Després com a col·legi públic depenent del col·legi públic "José Antonio", ara l'actual "Prat de la Riba". El curs 1973/74 ja va funcionar amb total dependència amb el Nom de C. P. "General Prim".

Equipaments:

L'escola consta de dos edificis. A la planta baixa de l'edifici principal hi ha el vestíbul, la sala de professors i el despatx de Direcció i la Secretaria del centre. A l'ala oest: les aules de Cicle Inicial, una tutoria, una aula de desdoblaments i l'aula d'educació especial d'educació infantil i cicle inicial i uns lavabos. A l'ala Est: un petit magatzem, el gimnàs, una aula de desdoblaments, una aula AIS uns lavabos.



Al pis superior a l'ala Oest hi trobem, l'aula de música, l'aula d'Educació especial del cicle mitjà i superior, la tutoria, la tutoria d'especialistes d'educació física, dues aules de 6è, dues de 5è i uns lavabos. A l'ala Est: Les quatre aules de cicle mitjà (tercers i quarts), una tutoria, l'aula d'ambients, la biblioteca i uns lavabos.

Separat de l'edifici principal tenim l'edifici d'educació Infantil. A la planta baixa hi ha el menjador. A l'entrada de l'edifici l'aula de P3 i al pis superior Les aules de P4, P5, una aula de desdoblaments i una tutoria.

A totes les aules trobem un ordinador de sobretaula com a mínim, amb connexió a Internet i una pissarra digital interactiva. També hi ha connexió wi-fi a tota l'escola.

L'antic habitatge del conserge està separat dels dos edificis esmentats i és l'AMPA qui l'ocupa en l'actualitat.

El pati d'esbarjo envolta l'edifici principal. Hi ha dues fonts. La pista és pavimentada amb camps de minibàsquet, handbol i futbol sala. Al pati hi ha alguns arbres i un hort que està tancat a l'exterior. Té dues sortides: una pel Dr. Ferran i una altra pel carrer Dr. Jaume Peyrí per la qual poden entrar i sortir vehicles.

Tipologia:

Escola pública d'educació infantil i primària, de dues línies, amb 14 unitats.

El nombre d'alumnes matriculats cada curs oscil·la en uns 370 alumnes amb una plantilla de 26 professors (entre els quals hi ha dos especialistes d'educació física, dos d'Educació especial, dos d'anglès, un de música i un de religió). També treballa una tècnica d'Educació Infantil, una auxiliar d'Educació Especial i una auxiliar administrativa.

Perfil familiar del centre:

La totalitat de la població escolar prové de famílies del barri, treballadors i treballadores en actiu, de nivell sociocultural mitjà i mitjà baix.

El tipus d'ocupació del pares i mares és molt divers, però el sector que més predomina és l'industrial i de serveis (administratius, transport, salut, comerç i altres). Últimament, també en trobem amb un gran nombre de famílies que no treballen.

El percentatge d'immigració és alt, i els llocs d'origen són molt diversos: Marroc, Àfrica central, Sud Amèrica, Xina, Bulgària, Romania. Representa un 47% del total d'alumnat del centre.



Altres:

L'Escola estableix relacions de col·laboració i coordinació amb els estaments de l'entorn: altres escoles, AMPA, Ajuntament, organitzacions cíviques... També afavoreix la participació del professorat en activitats de formació permanent i dur a terme una tasca d'informació als pares sobre temes educatius i socials patrocinats per l'AMPA, Centres Cívics... així com una informació completa tant als pares com als alumnes sobre l'Orientació Professional.

3. Identitat i caràcter propi

3.1 Caràcter propi

L'escola General Prim és una escola pública, catalana, inclusiva, laica i respectuosa amb la pluralitat. Trets definidors del seu caràcter propi i respectuosa amb els principis rectors de la LEC, en especial (Art93. LEC):

- Escola coeducadora i no sexista. Educació integral. Ensenyament personalitzat i de qualitat. Ensenyament actiu i innovador. Escola oberta a la participació. Escola democràtica. Escola solidària i tolerant.

3.2 Trets d'identitat

- Escola respectuosa amb l'entorn i compromesa amb el medi ambient. Treballem a favor de la sostenibilitat. Promovem la gestió correcta dels residus que es produeixen a l'escola i vetllem per optimitzar l'ús responsable dels recursos que tenim. Afavorim una mobilitat respectuosa i responsable dins i fora de l'escola.

- Educació socialitzadora. Eduquem en les estratègies per resoldre les dificultats i per conscienciar dels drets i deures que comporta la vida en societat, fugint de l'estricta competitivitat. Cerquem fórmules diverses d'actuació, que si bé inclouen la competició, ho fem de manera no prioritzada i sempre vetllant perquè es donin les adequades condicions de respecte entre els companys i companyes. Eduquem per ser competents.

- Escola dialogant. Afavorim el diàleg, mantenint una relació real i afectiva entre pares, mestres, alumnes i altres professionals implicats dins de la comunitat escolar, per mitjà dels representants elegits per cada un dels estaments.



4. Objectius educatius

4.1 Objectius concrets per cada àmbit

1. Àmbit pedagògic.

- Vetllar per l'assoliment de les competències bàsiques de l'alumne, entenent-les fonamentalment com a eines per a integrar-se adequadament en un món complex i canviant.
- Consolidar i potenciar la realització de diferents projectes d'innovació educativa propis i externs d'acord amb els objectius del Projecte de Direcció.
- Potenciar l'intercanvi de bones pràctiques docents i la formació permanent per crear processos de reflexió i millora. Formar part de la xarxa de centres de pràctiques de la universitat.

2. Àmbit humà i de serveis.

- Aconseguir unes relacions interpersonals satisfactòries entre tota la comunitat educativa que facin possible la satisfacció en el treball i la implicació de tots en la tasca educativa.

3. Àmbit econòmic-administratiu.

- Vetllar per mantenir una bona gestió administrativa i econòmica, utilitzant instruments eficaços.
- Millora i adequació dels espais i de les instal·lacions del centre.

4. Àmbit institucional.

- Potenciar la participació dels diferents estaments educatius dins la vida social i cultural del centre.

4.2 Plantejaments educatius

4.2.1 La llengua

El **Projecte Lingüístic** de l'escola és un document en el que s'especifica el tractament, l'ús i el procés que seguim perquè els alumnes assoleixin les destreses bàsiques necessàries per utilitzar



les llengües com a vehicle de comunicació, i per tant, el procés d'ensenyament – aprenentatge de les diferents llengües que impartim: català, castellà i anglès.

Anàlisi de context

L'escola actualment té un 47% d'alumnat de nacionalitat estrangera. La procedència és la següent:

| | |
|---------------------------|-----|
| Resta de la Unió Europea: | 3 |
| Resta d'Europa: | 23 |
| Magribí: | 71 |
| Resta d'Àfrica: | 9 |
| Amèrica Llatina: | 27 |
| Amèrica del Nord: | 1 |
| Àsia: | 5 |
| TOTAL | 139 |

De la mateixa manera, es pot constatar que la llengua materna de la gran majoria de l'alumnat del centre no és el català, un alt nombre de l'alumnat parla en castellà, i la resta parlen d'altres llengües no llatines. És només un sector petit del nostre alumnat el qual té com a llengua materna el català.

La competència lingüística del professorat és: 4 persones que tenen anglès.

I tenim places docents amb perfil professional de l'àmbit lingüístic i atenció a la diversitat.

Oferta de llengües estrangeres

La primera llengua estrangera és l'anglès.

A més a més, a l'escola hi ha l'extraescolar d'anglès que es realitza dos dies a la setmana.



Objectius en relació a l'aprenentatge i l'ús de les llengües

1) El paper de la llengua catalana, com a eix vertebrador d'un projecte educatiu plurilingüe.

El català és la llengua habitual de l'escola i s'utilitza com a llengua vehicular i d'aprenentatge en tots els seus àmbits, tant a nivell oral com escrit.

El català és la llengua utilitzada en totes les activitats pedagògiques, excepte en les corresponents a la llengua castellana i llengua estrangera.

No obstant això, el professorat s'adrecen esporàdicament en llengua castellana a l'alumnat i especialment a determinades famílies d'origen estranger amb la intenció d'aproximar-se a l'altre, alhora que també, en alguns casos, s'utilitza el castellà dins la classe i per a realitzar treballs que no són de l'assignatura de castellà.

Es considera prioritari l'aprenentatge de la lectura i l'escriptura en llengua catalana, atès que és aquesta la que s'utilitzarà, normalment, com a llengua vehicular i d'aprenentatge. Les estructures comuns es fan en llengua catalana.

2) El tractament global de les llengües curriculars (catalana, castellana i anglesa) en els processos d'ensenyament aprenentatge.

3) Adquirir en la llengua estrangera (anglès) la competència comunicativa bàsica que permeti als alumnes expressar-se i comprendre missatges senzills així com desenvolupar-se en situacions quotidianes.

4) Potenciar un vocabulari amb mirada coeducativa, evitant les formes corresponents al masculí amb pretès valor genèric.

- **LLENGUA ORAL**

Es treballa habitualment la llengua oral en tots els cicles i es treballen les diverses modalitats de textos orals (entrevista, conversa, dramatització, argumentació...), però només a l'àrea de llengua.

- **LLENGUA ESCRITA**

La majoria del professorat aplica alguns aspectes de l'enfocament metodològic que dona el currículum. Actualment s'està reflexionant conjuntament sobre quins canvis s'han de produir en la pràctica educativa per aplicar les orientacions i aprofitar les situacions comunicatives que parteixen de les àrees per planificar les activitats de llengua escrita. Amb la qual cosa l'any següent es treballarà tant a l'àrea de llengua catalana i castellana, es dedicarà una hora a estructures lingüístiques comuns.

Criteris metodològics i organitzatius per a l'aprenentatge de les llengües

Per tal de duu a terme els objectius esmentats anteriorment:



- Actualment la relació mestre tutor-mestre d'Educació Especial determina l'atenció a la diversitat d'aquella aula (alumnes que s'atenen dintre l'aula, fora de la mateixa i a l'aula d'acollida).
- El centre disposa d'una comissió d'**atenció a la diversitat** (CAD) que es reuneix setmanalment, formada per la Cap d'estudis, les mestres d'educació especial (una d'elles també secretària del centre) i els professionals de l'equip d'assessorament i orientació psicopedagògica (EAP) que intervenen al centre. Aquesta comissió treballa per la concreció de criteris i prioritats per a l'atenció a la diversitat de l'alumnat; l'organització, ajustament i seguiment dels recursos de què disposa el centre i les mesures adoptades; el seguiment de l'evolució de l'alumnat amb necessitats educatives especials i específiques.
- L'escola disposa de **biblioteca escolar** i l'establiment dels **30 minuts de lectura** de les 15.00h a les 15.30h. En l'actualitat la biblioteca també està operativa en horari no lectiu de dilluns a dijous de 16.30h a 17.30h. On un grup d'alumnes de l'institut a través de l'assignatura d'aprenentatge i servei realitzen activitats en centres propers a l'institut.
- L'escola ofereix el **SEP** per tots els alumnes a partir de P5. La franja postlectiva consta d'1 hora els dilluns, de 16.30h a 17.30h. Tal i com recomana la normativa, part d'aquest SEP serveix per reforçar les destreses bàsiques en el desenvolupament de la lectura i l'escriptura. Per aquest motiu, des de l'escola s'organitzen les següents activitats complementàries, amb la finalitat de que cada alumne pugui obtenir un millor rendiment en les àrees lingüístiques de llengua catalana i castellana.
 - Memòria visual: entrenament per la millora de l'ortografia.
 - Lectura en veu alta: entrenament de la mecànica lectora, la lectura expressiva i la comprensió lectora.
- **Padrins lectors**: es tracta d'una **activitat cooperativa** que consisteix a fer que els/les alumnes de 6è siguin padrins de lectura dels més petits (1r) que encara no tenen assolida la lectoescriptura, als quals anomenarem fillols i filloles. Això vol dir que cada padrí es compromet a ajudar a aprendre a llegir el seu fillol i/o millorar la seva habilitat lectora, al mateix temps que l'engresca i li encomana el **gust per la lectura**. Els alumnes, padrins i fillols, adquireixen un **compromís** amb aquest projecte i tenen una responsabilitat. El compromís queda reflectit en un **contracte** que signen el padrí o padrina i el fillol o fillola.
- Fins els curs passat es feia una hora de coneixement del medi natural, social i cultural en llengua anglesa. Actualment, ha canviat a $\frac{3}{4}$ d'hora de plàstica en anglès a cicle superior.
- Desdoblaments per treballar l'expressió escrita en llengua anglesa.



Recursos i accions complementàries

RECURSOS

- Aquest curs 2018-2019 l'escola també disposa d'**aula d'acollida** per a l'alumnat nouvingut. Aquesta aula permet fer uns estudis més amplis sobre els processos d'adaptació escolar i de l'aprenentatge de la llengua catalana per aquells/es alumnes que porten menys de 2 anys en el sistema educatiu català.

Tot i que tenim aula d'acollida i es fan desdoblaments en l'àrea de català també hi ha altres recursos que ens ajuden a un aprenentatge competència de les llengües con és:

- Proves ACL a la primària a inici i final de curs.
- Proves de competències bàsiques, que també venen donades pel Departament, però són avaluades a nivell extern.

ACCIONS

- **Pla educatiu d'entorn:** els Plans educatius d'entorn són una proposta educativa innovadora que vol donar resposta a les múltiples necessitats de la nostra societat. S'adrecen a tot l'alumnat, i a tota la comunitat educativa, però amb una especial sensibilitat als sectors socials més desafavorits. A la nostra escola els dilluns i dimecres, de 16.30h a 17.30h és realitzen activitats de tècniques d'estudis.
- Participació en la **Mostra de Lectura en Veu Alta** i el **Concurs de Lectura en Veu Alta** que es realitza a Reus, per tal de fomentar la lectura.
- **Programa de cooperació territorial para el avance y apoyo en la educación y permanencia en el sistema educativo, "PROEDUCAR":** aquest és el segon any que l'escola presenta aquesta ajuda i se li concedeix. Aquest programa té la finalitat d'establir polítiques educatives per a la reducció de l'abandonament prematur de l'educació i la formació, a través de mecanismes per garantir la qualitat i equitat del sistema educatiu sempre enfocades a l'enriquiment de les llengües.

Comunicació interna i relació amb l'entorn

Documentació: el centre fa normalment la documentació en català. Si alguna família o demana en una altra llengua perquè no ho entén, s'intentarà fer la traducció.

Correspondència oficial: tota la correspondència del centre es redacta en català, menys en els casos en què s'efectua amb altres comunitats de l'estat espanyol.

Informes: els informes trimestrals també es fan en llengua catalana, tant a educació infantil com a primària.

Revista escolar: la revista escolar s'editarà en català tret dels articles que els alumnes escriguin com un treball propi de la classe de les altres llengües (castellà i/o anglès).



eBando: des del curs 2017-2018 s'ha obert una nova línia comunicativa amb les famílies a través de l'eBando, aquesta és fa en català.

Comunicacions orals: sempre que és possible, les comunicacions es fan en llengua catalana, només en els casos que la impossibilitat de comunicació en català és obvia, s'utilitza altra llengua d'expressió: castellà, àrab, xinès, romanès (amb traductor, sovint, a castellà).

La qualificació professional dels docents

En l'actualitat, l'escola està realitzant el curs de formació interna *Programem per competències* per tal d'ajustar els aprenentatges a les competències bàsiques.

4.3 La inclusió i la coeducació

INCLUSIÓ

- Acollida dels alumnes i les seves famílies.
- Flexibilitzant el temps de les activitats, per la qual cosa es replanteja i adapta l'organització escolar als requeriments de la personalització de l'aprenentatge.

COEDUCACIÓ

La coeducació comporta la promoció d'una educació que potencia la igualtat real per aquest motiu:

- Es desenvoluparan les capacitats i les habilitats de l'alumnat sense que restin encotillades pels estereotips de gènere.
- Fomentarem l'ús de llenguatges neutres.

4.4 Atenció a la diversitat

Una de les nostres fites principals és l'acollida de *l'alumnat nouvingut* i de l'alumnat d'altres ètnies generalment més desfavorides. En el Pla d'Acollida del centre podem trobar les actuacions que el centre educatiu posa en marxa, per tal de facilitar l'adaptació de l'alumnat que s'incorpora de nou al centre. S'acostuma a referir a alumnes que provenen d'altres països i que han de portar a terme un procés d'adaptació escolar i d'aprenentatge de la llengua. Nosaltres també ho entenem de manera més ampla, referit a tots els alumnes i a les seves famílies, que inicien



l'escolarització al centre en qualsevol circumstància. En l'actual curs 2018-2019 l'escola disposa d'una **aula d'acollida**.

VEURE [..\Pla d'acollida.pdf](#)

- L'alumnat amb necessitats educatives de suport disposarà de les mesures necessàries per assolir els objectius del currículum.
- L'alumnat amb necessitats educatives especials podrà disposar d'adaptacions que s'apartin significativament dels continguts i criteris d'avaluació.
- Volem una escola per a tothom.

4.5 Acció tutorial

- L'acció tutorial comportarà el seguiment individual i col·lectiu dels alumnes per part del professorat que intervé en un mateix grup.
- L'acció tutorial contribuirà al desenvolupament personal i social de l'alumnat, en col·laboració amb les famílies, d'acord amb la seva edat.

4.6 L'aprenentatge de la convivència

La convivència implica compartir espais, temps i vivències. Per tant, és necessari definir actuacions en l'incompliment de normes i definir estratègies d'avaluació del compliment de les normes.

- Sensibilitzar a tota la comunitat educativa per aconseguir un clima de convivència que afavoreixi l'èxit educatiu.
- Detectar les necessitats del centre en matèria de convivència i cercar propostes d'actuació que puguin donar resposta.

VEURE [..\Projecte de convivència definitiu.pdf](#)

4.7 Valors

- Esforç
- Acollida
- Evitar qualsevol tipus de discriminació per motius de gènere, tenint sempre presents els drets dels infants.



5. Organització pedagògica

L'escola s'ha proposat que la manera d'ensenyar vagi orientada, no tant a l'aprenentatge de continguts ni a l'ensenyament homogeni, sinó cap a l'assoliment de competències atenent els diferents ritmes d'aprenentatge dels alumnes i a la cerca eficient de la informació.

L'escola tracta de desenvolupar l'esperit crític, la capacitat de discussió, de decisió i la voluntat col·lectiva de transformació de la realitat social. Respectant els diferents ritmes evolutius (atenció a la diversitat). Treballant tant en l'adquisició de coneixements com en els procediments (treball pràctic). Propiciant el diàleg i el consens entre el professorat. Enfocant el treball de l'escola en funció de les necessitats dels alumnes. Aplicant les noves experiències educatives que millorin l'assoliment dels objectius. Integrant les TAC en el procés d'ensenyament – aprenentatge (digitalització de totes les aules). Engegant projectes relacionats amb les noves tecnologies (projecte de l'aula STEAM engegat el curs 2017-2018).

5.1 Estratègies de treball

Perquè tot això es pugui duu a terme l'escola, a més a més, del treball sistemàtic en gran grup que ens permet poder construir significats entre tots i fer els alumnes participants del seu aprenentatge també és duen a terme les següents metodologies i activitats:

| INFANTIL | | | | | |
|-------------------------|--|--------------------------|----------------------|-------------------------------|--|
| Treball per projectes | Desdoblaments d'ambients matemàtics i de llengua | Aula d'educació especial | Robòtica | Anglès des de P3 | SEP intern a P5 |
| Atenció a la diversitat | Treball sistemàtic en gran grup | Projecte hort urbà | Jornades Culturals | Setmana de la ciència | Foment dels hàbits saludables amb la col·laboració d'estudiants de la URV de Nutrició. |
| Audicions musicals | Sortides | Biblioteca escolar | Padrins lectors a P5 | Àvies recuperadores de contes | Projecte AXIOMA de matemàtiques i llengua |



| PRIMÀRIA | | | | | | |
|-------------------------------|---|--|---|---|--|-----------------------------------|
| Escacs des de 1r a 4t | Ambients informàtics des de 1r a 6è | SEP dins i fora de l'horari lectiu | SEP intern des de 1r a 6è | Treball en petit grup de català de 1r a 2n | 30' de lectura | 30' de lectura en grup reduït |
| Padrins lectors | Projecte BarçaKids de tallers contra el Bulling | Sortides | Colònies Cicle inicial i mitjà 2 dies i Cicle superior 3 dies. | Audicions musicals | Foment dels hàbits saludables amb la col·laboració d'estudiants de la URV de Nutrició. | Taller de dansa a 4t |
| Jornades culturals | Setmana de la ciència | Projecte hort urbà | Apadrina un monument a 5è | Participació a la First Lego League Junior a 4t | Participació anual a les Trobada d'escacs a 3r | Participació al Tastet de Ciència |
| Àvies recuperadores de contes | Aula d'educació especial | Reunió de delegats mensualment amb els alumnes de Cicle Superior | Plàstica a cicle superior en anglès | | | |

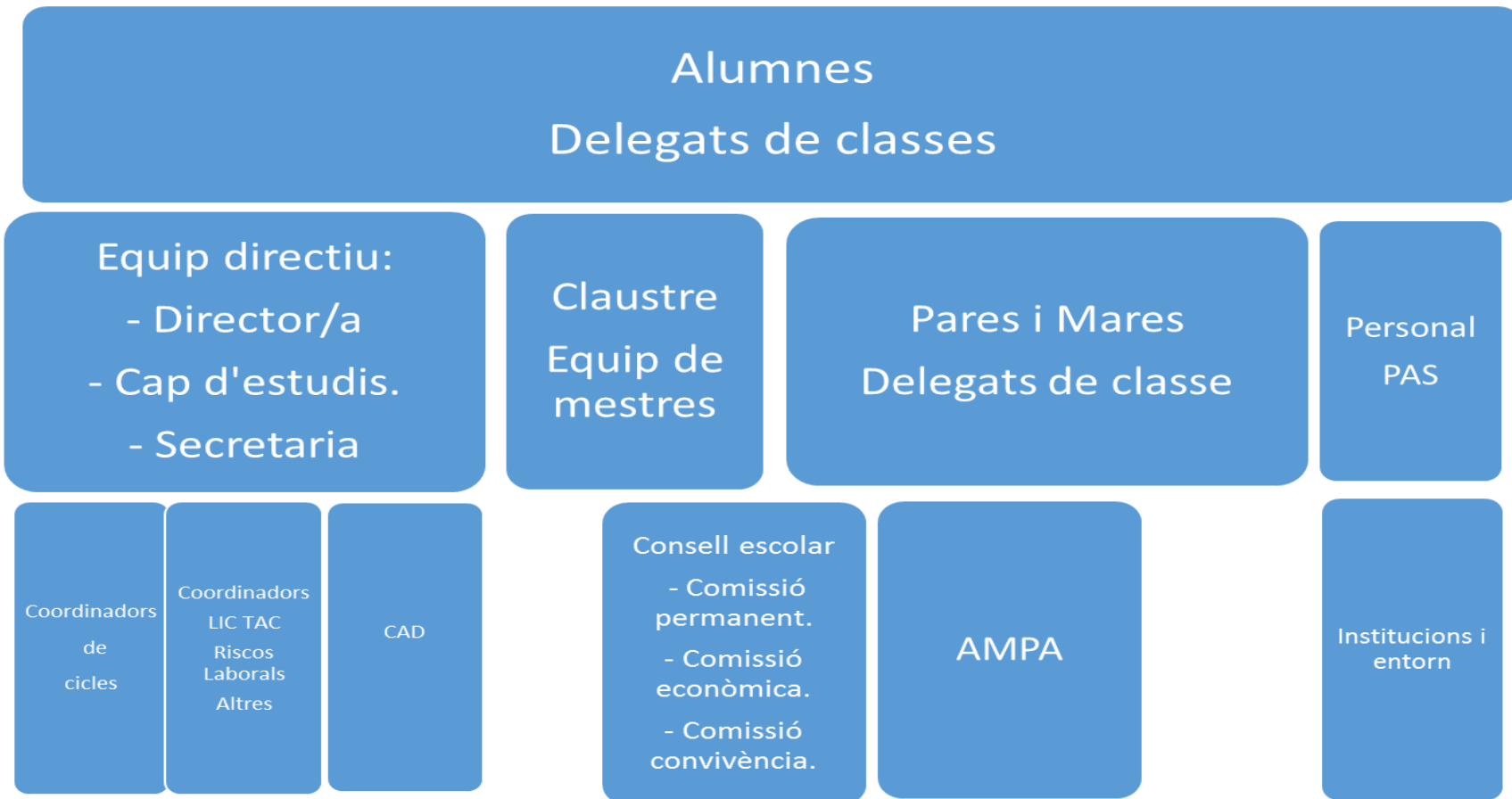
Perquè totes aquestes activitats i més es puguin duu a terme l'escola també crea uns llocs de Perfil professional específic del centre:

- Lingüístic en llengua estrangera: AICLE (anglès).
- Competència digital docent. Aquesta persona juntament amb l'equip directiu podrà portar a terme el Pla TAC del centre.

VEURE [..\PLA TAC.pdf](#)

5.2 Estructura organitzativa i de gestió

A la nostra escola l'eix principal són els alumnes en el seu procés d'aprenentatge. Al seu voltant hi ha els mestres en el procés d'ensenyament i la participació de les famílies en el procés educatiu.



A continuació hi ha un quadre que descriu quines reunions es realitzen a nivell organitzatiu:

| REUNIÓ | AGENTS | TEMPORALITZACIÓ |
|----------------------|---|-------------------------|
| EQUIP DIRECTIU | Directora, cap d'estudis i secretària | Dimecres 11:30 a 12:30h |
| CLAUSTRE | Tots els docents | Mensual (1h) |
| EQUIP DE COORDINACIÓ | Directora, cap d'estudis, coordinadors de cicles | Setmanal (1h) |
| CICLE | Docents del mateix cicle | Setmanal (1h) |
| NIVELL | Docents del mateix nivell | Setmanal (1h) |
| COMISSIONS | Docents implicats | Setmanal (1h) |
| CAD | Cap d'estudis, mestres d'educació especial, psicopedagoga EAP, treballadora social EAP, assistent social Ajuntament | Mensual (1:30h) |
| DIVERSITAT | Cap d'estudis, mestres d'educació especial, psicopedagoga EAP | Mensual (1h) |
| DELEGATS D'AULA | Directora, Cap d'estudis i alumnes de 6è | Mensual (1h) |

La **relació amb l'entorn** és important pel nostre centre.

L'escola posa èmfasi en la comunicació amb la comunitat. Els mecanismes de relació i comunicació amb les famílies són els següents:

- ✓ WEB: <https://agora.xtec.cat/ceip-general-prim-reus/>
- ✓ FACEBOOK: <https://www.facebook.com/general.prim.7>
- ✓ INSTAGRAM: <https://www.instagram.com/escolageneralprim/>
- ✓ APP: eBando



6 Concreció del currículum

6.1 Principis de desenvolupament curricular

Segons el Decret 119/2015 de 23 de juny, pel qual s'estableix l'ordenació d'ensenyaments de l'educació primària. D'on concretem el següents principis:

- La concreció i el desenvolupament del currículum de l'educació primària s'ha d'orientar a l'assoliment per part de tots els alumnes dels objectius d'etapa i a l'adquisició progressiva de les competències bàsiques pròpies de cada àmbit.
- L'acció educativa s'emmarca en un sistema educatiu inclusiu que té en compte les diverses experiències i aprenentatges dels alumnes i s'ha d'adaptar de manera personalitzada als seus ritmes evolutius i característiques personals. S'ha de posar un èmfasi especial en la detecció precoç de les dificultats d'aprenentatge per tal que l'alumne rebi una resposta educativa adequada a les seves necessitats al més aviat possible.

6.2 Esquema per concretar el currículum

| NIVELLS DE CONCRECIÓ | DOCUMENT | PERÍODES EDUCATIUS | QUÈ CONTÉ? |
|----------------------|--|------------------------|---|
| 1r | El currículum normatiu: Decret 119/2015 | Etapes educatives | Objectius d'etapa, les competències bàsiques, orientacions metodològiques i d'avaluació de cada àmbit i els continguts i criteris d'avaluació de les diferents àrees. |
| 2n | El desplegament curricular en el centre: PEC . La Llei 12/2009, article 91, estableix que tots els centres vinculats al Servei d'Educació de Catalunya han de disposar de projecte educatiu. | Etapa/Cicles educatius | Recull la identitat del centre, n'explicita els objectius, n'orienta l'activitat i hi dona sentit amb la finalitat que els alumnes assoleixin les competències bàsiques i el màxim aprofitament educatiu, d'acord amb el marc proporcionat pel Decret 102/2010, que situa la presa de decisions en l'àmbit del centre per enfortir la institució escolar i el lideratge educatiu. |
| 3r | Programacions d'aula (àrees, matèries, cicles i cursos, projectes o àmbits). | Cicle/Cursos | Per a cada àrea curs: continguts i criteris d'avaluació |
| 4t | Unitats didàctiques | Curs | Títol, curs, grup, justificació, temporització, competències bàsiques, objectius, continguts, criteris i instruments d'avaluació, metodologia, reflexió sobre la pràctica. |



7. L'avaluació

Indicador de context

| INDICADOR | PUNT DE PARTIDA | PROPOSTA DE MILLORA | PROGRÉS |
|-------------------------------------|-----------------|---|---------|
| Nombre de famílies sòcies de l'AMPA | 85% | Explicar a les reunions de pares els beneficis de ser socis de l'AMPA, tant per als alumnes com per a l'escola. | < 10% |

Indicador de resultats

| INDICADOR | PUNT DE PARTIDA | PROPOSTA DE MILLORA | PROGRÉS |
|---|-----------------|--|---------|
| Índex d'alumnes que superen les àrees instrumentals a cicle superior. | 84.31% | Analitzar quins alumnes no superen les proves. Programacions verticals intercicles. | <5% |

Indicador de processos

| INDICADOR | PUNT DE PARTIDA | PROPOSTA DE MILLORA | PROGRÉS |
|---|-----------------|---------------------------------------|---------|
| La comunitat educativa es sent ben informada per part del centre. | 85% | Utilitzar nous canals de comunicació. | <15% |

Indicador de recursos

| INDICADOR | PUNT DE PARTIDA | PROPOSTA DE MILLORA | PROGRÉS |
|--|-----------------|---|---------|
| Plurilingüisme a l'àrea visual i plàstica. | 35% | Introduir el projecte als alumnes de cicle mitjà. | <35% |



8. Actualització del PEC que tingui en compte les següents fases:

Sensibilització

Tant els mestres com les mares i els pares s'han de sentir participants de la vida escolar. Els pares han de percebre l'escola com un àmbit proper de la seva vida. S'hi ha de sentir còmodes i han de poder participar en la presa de decisions o en l'aportació de suggeriments. Per aconseguir un PEC eficaç cal que hi hagi una voluntat comuna de treball de tota la comunitat educativa. Per tant, hi haurà pluja d'idees inicials del consell escolar i el claustre.

Planificació

| |
|---|
| DIRECTORA |
| Formula la proposta inicial del Projecte Educatiu (<i>art.142.5 de la LEC</i>). |

El director fa una proposta inicial, però és important que hi hagi una bona planificació per part de l'Equip directiu, el Claustre de mestres i els pares per l'execució del PEC. A partir de la proposta d'esborrany inicial es crearan comissions per analitzar i comentar el document establint una temporització.

S'analitzaran els resultats en funció dels indicadors i els objectius que ens hem marcat, per tal d'elaborar el PEC.

Elaboració

| |
|---|
| CLAUSTRE |
| Intervé en l'elaboració i la modificació del PEC (<i>art. 146 de la LEC</i>). |

L'equip directiu redactarà el PEC i farà una revisió trimestral mitjançant reunions on hi haurà els responsables directes de cada comissió, per tal de poder reconduir possibles imprevistos o línies d'actuació no correctes.

L'elaboració del PEC és un cicle de millora contínua, cal introduir aquesta dinàmica d'eficiència en la cultura del centre per arribar a l'excel·lència. Al final de cada curs, quedarà el redactat definitiu.



Avaluació

CONSELL ESCOLAR

El consell escolar **avalua** els projectes i les normes als que es refereix el . II del Títol V de la present llei orgànica (*art. 127 de la LOMCE*).

Aquest document es presentarà al Claustre de mestres i al Consell Escolar, al finalitzar el curs. Els seus membres podran fer les esmenes que considerin oportunes, així com també recomanacions o propostes per a l'assoliment idoni dels objectius proposats al PEC.

Difusió

“Les famílies i la resta de persones membres de la comunitat escolar tenen dret a conèixer el projecte educatiu del centre. Amb aquests efectes, cada centre ha de mantenir el seu projecte educatiu a disposició de totes les persones membres de la comunitat educativa i facilitar-los-en el coneixement.”

LOE: art. 121. 3

LOMCE: 74 art. 121.3

LEC: art. 25.1 i 91.6

D102/2010: art. 6.3

D119/2015: art. 10.3

Per tant, aquest es penjarà a la pàgina web de l'escola, atès que tothom el tingui a l'abast.