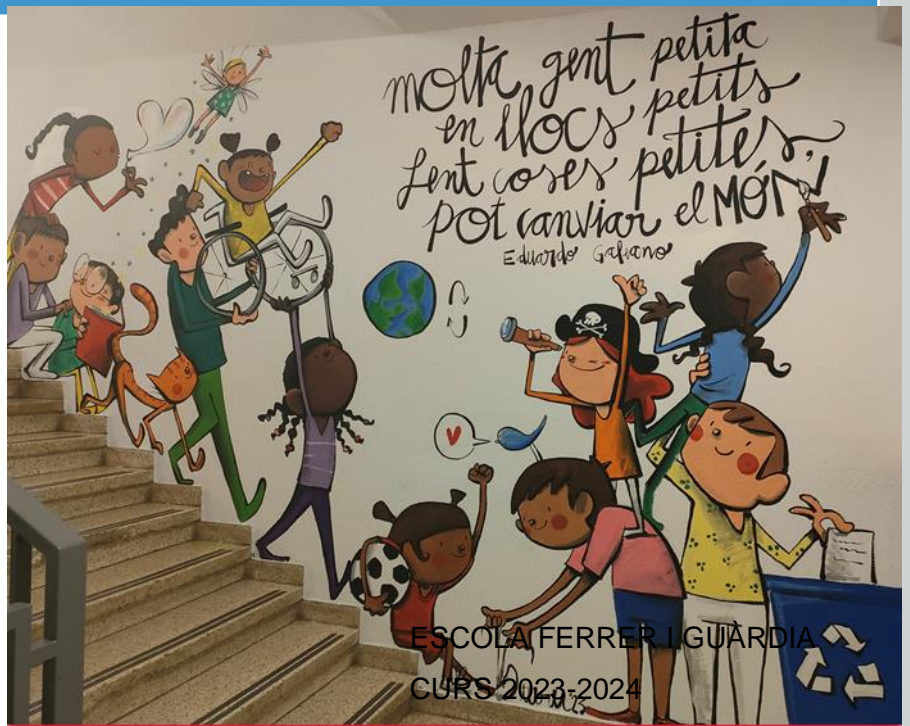


PROGRAMACIÓ GENERAL ANUAL DE CENTRE -PGA-



Índex

INTRODUCCIÓ

1. TRES D'IDENTITAT
2. ELEMENTS DE CONTEXT
 - 2.1. L'entorn
 - 2.2. L'actualitat
3. OBJECTIUS DEL CURS 2023-2024
 - 3.1. Co es concreten aquests objectius?
 - 3.2. 3.2. Concreció dels objectius del curs 2023-2024
 - 3.3. 3.3. Instruments d'avaluació
4. ASPECTES ORGANITZATIUS DEL CENTRE
 - 4.1. Organització de l'alumnat
 - 4.2. Horari i calendari escolar
 - 4.2.1. Horari de l'alumnat
 - 4.2.2. Horari de l'equip educatiu
 - 4.2.3. Calendari escolar
 - 4.2.4. Entrades i sortides
 - 4.2.5. Esbarjo
 - 4.3. Celebracions a l'escola
 - 4.4. Sortides i colònies
 - 4.4.1. Sortides
 - 4.4.2. Colònies
 - 4.5. Aportacions econòmiques
5. ASPECTES DE FUNCIONAMENT DEL CENTRE
 - 5.1. Organització del professorat
 - 5.2. El treball en equip
 - 5.3. Composició de la CAEI
 - 5.4. Aula SIEI
 - 5.5. CREETDÍC I CEEPSIR
 - 5.6. L'assignació de les coordinacions i les tutories
 - 5.7. El consell escolar
 - 5.8. Relació família-escola
 - 5.8.1. Horari d'elles entrevistes
 - 5.8.2. Acollida família: inici escolarització (I3)
 - 5.8.3. Informes d'avaluació
 - 5.9. Relació amb agents de l'entorn
 - 5.10. Estratègia digital de centre
 - 5.11. Activitats, programes i formacions el les quals participem
 - 5.12. PMOE-PROA+
 - 5.13. Retiment de comptes

6. ANNEXES

INTRODUCCIÓ

La Programació General Anual de Centre (en endavant PGA), és un instrument a curt termini de gestió de centre en el que es concreten els objectius del Projecte de Direcció i del Projecte Educatiu de l'escola al llarg d'un curs escolar, d'acord amb el que estableix l'article 10 del Decret 102/2010, d'autonomia dels centres educatius.

El marc normatiu bàsic de referència d'aquest document és el següent:

❖ **Lleis de referència:**

- LLEI ORGÀNICA 3/2020, de 29 de desembre, per la qual es modifica la Llei orgànica 2/2006, de 3 de maig, d'educació.
- LLEI ORGÀNICA 3/2022 de 29 de Desembre, LOMLOE. Per la qual es modifica la Llei orgànica 2/2006 de 3 de Maig d'educació LOE
- LLEI 12/2009, del 10 de juliol, d'educació (LEC)
- LLEI 26/2010, del 3 d'agost, de règim jurídic i de procediment de les administracions públiques de Catalunya.

❖ **Decrets i ordres:**

- DECRET 102/2010, de 3 d'agost, d'autonomia dels centres educatius.
- DECRET 155/2010, de 2 de novembre, de la direcció dels centres educatius públics i del personal directiu professional docent.
- DECRET 21/2023 de 7 de Febrer , d'ordenació dels ensenyaments d'educació infantil
- DECRET 175/2022, de 27 de setembre, d'ordenació dels ensenyaments de l'educació bàsica.
- Decret 150/2017, de 17 d'octubre, de l'atenció educativa a l'alumnat en el marc d'un sistema educatiu inclusiu.

1. TRETOS D'IDENTITAT

L'escola Ferrer i Guàrdia està situada al barri de Ciutat Meridiana, al districte de Nou Barris de la ciutat de Barcelona. Som una escola de dues línies i impartim les etapes d'educació infantil i primària .

Ens definim com una escola:



Som una escola oberta a tothom i que acull les diverses maneres de pensar dels seus components i no adopta cap opció religiosa, tot i que tenim present i mostrem la cultura on vivim a través de les tradicions i els fets culturals.

La cultura catalana es pren com a base d'escola, tenint present les altres cultures de la comunitat escolar. Entenem que hi ha moltes cultures convivint en la nostra societat, amb llengües, religions, creences i costums diferents. Respectem aquesta diversitat d'alumnat i ens interessem per conèixer les diferents cultures que hi són presents.



Volem que els infants esdevinguin persones amb criteri propi, crítiques, amb capacitat per raonar i argumentar, solidàries, integradores, empàtiques, pacífiques, autònomes i compromeses amb la millora de la societat.

Eduquem els infants a *saber ser*. Entenem l'escola com el lloc on ensenyem a ser des del convenciment que només el model positiu de les pròpies accions i l'establiment de vincles col·lectius permeten l'aprenentatge.



Entenem l'ús i l'aprenentatge de les llengües com a eines potenciadores de la comunicació, el coneixement i la construcció de pensament. Aquesta mirada plurilingüe de l'aprenentatge de les llengües ha de permetre als nostres infants construir un pensament ric, integral i intercultural per a un món actual canviant i complex.

Acceptem doncs els reptes de l'escola actual com a font de riquesa cultural.

INCLUSIVA

Defensem la coeducació i la convivència d'alumnes de diferent sexe, cultura, religió, procedència i/o maneres d'aprendre. Aprofitem les diferències per enriquir l'aprenentatge i fomentar la convivència. Afavorim la inclusivitat amb metodologies que potencien el treball d'alumnes amb diferents ritmes d'aprenentatge: racons a educació infantil i primer d'educació primària, desdoblaments, tallers, etc. Intentem donar una atenció específica que permet el desenvolupament integral de tot l'alumnat respectant la seva potencialitat i els seus trets individuals.

PARTICIPATIVA

Gràcies a la participació i interacció de tots els agents educatius (mestres, famílies, personal no docent, professionals externs, associacions de l'entorn, altres centres educatius i organismes locals) avancem en una educació integral de la persona, posant la mirada en l'alumne com a ciutadà del present i del futur.

Reivindiquem la participació i el valor de les famílies com a elements indispensables en el fet de *fer escola* i educar.

DIALOGANT DEMOCRÀTICA

Ens proposem que les famílies i l'equip docent dialoguin al voltant de l'educació a través de trobades, xerrades, etc. També afavorim que els alumnes celebrin les seves pròpies assemblees, a partir d'15 i de manera periòdica. L'alumnat participa en la vida d'aula i d'escola, i participa en la presa de decisions tant pel que fa a la resolució de conflictes com en els seus propis aprenentatges.



Emfatitzem les habilitats socials i l'aprenentatge entre iguals com a eines comunicatives per a la convivència i la resolució de conflictes.

Volem ser una escola de tothom i per a tothom, on aprenem els uns dels altres i on qualsevol dificultat pot esdevenir una oportunitat per a aprendre i créixer com a persones.

2. ELEMENTS DE CONTEXT

A finals dels 70 la lluita per l'escola pública es converteix en una de les principals preocupacions del barri de Ciutat Meridiana. Només hi havia dues escoles nacionals, clarament insuficients i motiu de la proliferació d'acadèmies privades. Les mobilitzacions per a millorar la qualitat de l'ensenyament van ser unes de les més reprimides per la policia. És a partir d'aquestes mobilitzacions que neix provisionalment l'escola pública Ferrer i Guàrdia en un barracó l'any 1977. Finalment, i també fruit de les mobilitzacions populars, s'aconsegueix la construcció de l'actual escola cap a mitjans dels 80. Aquell antic barracó és avui l'Escola d'Adults del barri.

2.1. L'entorn

Ciutat Meridiana és un barri del districte de Nou Barris de la ciutat de Barcelona. Els terrenys on se situa Ciutat Meridiana formaren part de l'antiga quadra de Vallbona que pertanyia al municipi de Sant Andreu de Palomar.

El barri limita amb el municipi vallesà de Montcada i Reixac i es troba en una vall de fort pendent del turó de les Roquetes.

Ciutat Meridiana es va construir a partir de 1963 en una zona on s'havia de construir un cementiri, i la seva construcció suposà una autèntica mossegada a la serra de Collserola, implantant un conjunt de grans blocs d'habitatges sense els serveis urbans i equipaments bàsics.

Algunes d'aquestes mancances s'han solucionat amb la construcció d'un metro lleuger, la línia 11, i la corresponent estació de Ciutat Meridiana.

Avui dia el barri de Ciutat Meridiana consta en totes les estadístiques com un dels barris amb un nivell d'atur més elevat del nostre país, cosa que ha fet que proliferin els conflictes socials que s'esdevenen d'un fet tan greu com aquest: problemes econòmics, familiars, desnonaments constants, etc.

Això sempre és una dificultat per l'aprenentatge del nostre alumnat i que com a tal hem de tenir present en l'elaboració del nostre projecte.

2.2. L'actualitat

L'escola Ferrer i Guàrdia és un centre públic d'educació infantil i primària, que pertany al Consorci d'Educació de Barcelona. En els seus inicis era una escola d'una sola línia, però degut a la forta natalitat del barri i una gran demanda any rere any de matrícules a I3 a l'època de les preinscripcions, es va decidir adaptar-lo a un centre de dues línies. Actualment, compta amb una plantilla extensa amb més de 40 professionals i aproximadament 360 alumnes.

Les famílies del nostre alumnat són joves, la gran majoria sense estudis o estudis primaris. Pertanyen a una classe social mitjana o mitjana-baixa. Molt sensibilitzades per l'educació dels seus fills i filles i amb una minsa implicació a l'escola.

Hi ha unes 100 famílies que pertanyen a l'AFA però manca la col·laboració a l'hora d'organitzar les diferents activitats que l'escola fa cada any (col·laboració en celebracions, venda de roses, berenars, organitzar el comiat de sisè, etcètera).

3. OBJECTIUS PEL CURS 2023-2024



*"Una educació basada en la confiança
transmet les ganes de continuar aprenent
durant tota la vida"*
David Bueno

Com a comunitat educativa que som, la nostra escola aposta per confiar en el nou enfocament d'un currículum desenvolupat en un marc de necessitat d'adaptació i canvi al nou clima social i educatiu actual.

Durant el curs 2022-2023 vam estar analitzant els diferents indicadors que defineixen el dia a dia de l'escola. L'objectiu últim que ha impulsat el nou projecte ha estat aconseguir donar millors respostes a les demandes actuals dins del marc inclusiu.

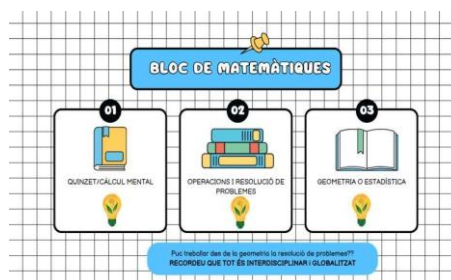
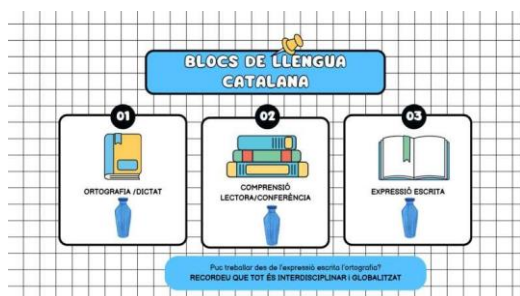
A partir d'aquí ens vam centrar a desenvolupar els objectius concrets:

- Un horari més flexible i obert:

Aconseguir no fer una segregació per àrees i treballar de manera més globalitzada per un millor aprofitament de les franges horàries.

- Grups d'infants més petits:

Permet donar una major resposta a les necessitats individuals de cada alumne. Treballem les àrees instrumentals (llengua i matemàtiques) a través de blocs per aconseguir treballar el contingut amb grups més reduïts i de manera globalitzada. Comporta una major organització de la programació amb els mestres que participen en la mateixa àrea.



- Grups més cohesionats del mateix nivell:

Un únic nivell té com a resultat major coneixença entre els infants i, per tant, una major cohesió.

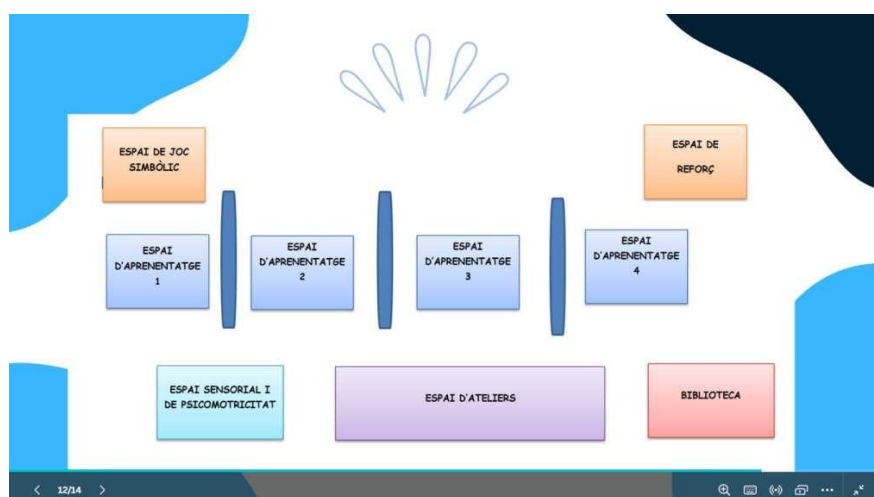
- Major aprofitament dels recursos inclusius:

Per garantir el desenvolupament integral i el màxim aprenentatge de tot l'alumnat.

- Espais:

Espais més variats: polivalents i específics. Els canvis més significatius han estat:

- Obrir l'espai de biblioteca, per una banda, generant diferents racons de lectura per l'escola, i per una altra, mitjançant armaris de colors per cercles que apropen col·leccions i llibres relacionats amb els diversos projectes que es treballen a l'aula
- Els atelers artístics: l'atelier de construcció, l'atelier de visual i plàstica i l'atelier de música i dansa. L'objectiu és despertar la creativitat i la imaginació del nostre alumnat a través del llenguatge universal com és l'artístic.
- Els nous espais d'aprenentatge per treballar amb el cercle de petits, amb l'objectiu d'apropar-nos cada vegada més al desenvolupament dels eixos del nou currículum:
 - 1- Un infant que creix amb autonomia i confiança.
 - 2- Un infant que es comunica amb diferents llenguatges.
 - 3- Un infant que descobreix l'entorn amb curiositat.
 - 4- Un infant que forma part de la diversitat del món que l'envolta.



- Un claustre més unificat

Mestres amb una perspectiva més amplia dels infants... Mestres més units.

UNA MIRADA COMPARTIDA... LLAÇOS MÉS UNITS

En el següent enllaç estan recollits en detall en un document força visual tots els aspectes del nou projecte educatiu que iniciem el present curs. És el document que es va utilitzar per presentar-lo a l'equip educatiu el passat mes de juny.

<https://drive.google.com/file/d/1FfK4NBG2Q1Pq5zt36N4GhaSluIW9So0V/view?usp=sharing>

3.1. Com es concreten aquests objectius?

Les formacions internes del curs 2022-2023 ens han empoderat per a poder fer un canvi metodològic a l'escola:

- ✚ *Formació del nou Currículum d'Educació Bàsica:* ens ha permès treure'ns pressió sobre la impartició de sabers i les programacions tancades. Hem treballat de manera pràctica exemples d'activitats competencials que parteixen de la curiositat innata de l'infant i de la resolució de reptes, i on el paper del mestre es el d'acompanyament i facilitador. En el món canviant en què vivim, no té sentit seguir amb les metodologies tradicionals que, tanmateix, no han donat els fruits que desitjàvem.
- ✚ *Entorns educatius oberts i flexibles.* Ens hem enfonsat en el disseny universal per l'aprenentatge i en un canvi de mirada.
- ✚ *Escoles per la igualtat i diversitat.* En el darrer curs d'aquesta formació triennal, vam optar per focalitzar els nostres esforços en la transformació dels espais, explotant tot el seu potencial. Vam adonar-nos que el canvi de mirada sobre els espais incideix en la resta d'accions que fem a l'aula i altres moments educatius.

El treball cooperatiu ha de ser el pilar fonamental de la nostra pràctica educativa: compartir i aprendre entre tots i totes. Com a escola pública tenim com a objectius l'èxit educatiu de tot l'alumnat i la millora de la cohesió social i la convivència. Aquests dos objectius es concreten en

objectius pedagògics més específics per aconseguir alumnes competents i alhora respectuosos els uns amb els altres.

❖ **Aprentatge integral de l'alumnat**

Treballarem les emocions i els valors a través d'activitats grupals i individuals vinculades a l'acció tutorial i l'adquisició d'hàbits. Volem promoure l'autonomia, la iniciativa i responsabilitat personal, l'empatia, l'assertivitat, el pensament crític, la gestió de les emocions, els valors bàsics de la convivència, les habilitats socials i els aspectes fonamentals del treball en equip. Volem que els nostre alumnat tingui la capacitat de desenvolupar-se i defensar-se en qualsevol dificultat i context de la vida, que esdevinguin joves autònoms, crítics i respectuosos amb l'entorn.

Sabem que no és tasca senzilla ja que treballem en un entorn molt desfavorable on els infants gaudeixen de poques oportunitats d'èxit en els diferents àmbits de la seva vida. Però és precisament això el que ens fa arribar cada dia a la feina amb el convenciment que nosaltres, els i les mestres, podem oferir-los alternatives i és això el que ens anima a fer bé la nostra feina, a revisar-nos, avaluar-nos i a adaptar-nos contínuament a les dificultats.

Volem potenciar l'aprenentatge competencial, vivencial i integral basat en l'aprenentatge significatiu, on l'infant es desenvolupi en tots els seus aspectes (cognitiu, físic, relacions interpersonals i en el social) esdevenint capaços i hàbils per interpretar, comprendre i participar en el seu entorn laboral, cultural, polític i social.

Seguirem una metodologia que parteixi de la curiositat i els sabers previs de l'alumnat perquè facin connexions amb els nous aprenentatges adquirits. Volem dissenyar activitats reals i funcionals que siguin significatives per a l'alumnat i els permeti entendre allò que estan fent, i puguin traslladar els coneixements adquirits a situacions de la vida quotidiana. L'observació directa, la manipulació i l'experimentació han de ser aspectes clau en les activitats que es porten a terme, per tal de fer més vivencial l'aprenentatge.

Sempre que sigui possible optarem pel treball globalitzat i interdisciplinari i per l'aprenentatge dialògic, fomentant el treball entre iguals del mateix o diferent nivell. De vegades serà necessari fer treball sistemàtic de les àrees instrumentals. El nostre alumnat té moltes mancances en el seu procés d'aprenentatge perquè tot sovint a casa

no reben el suport ni l'estímul necessari. Caldrà reforçar continguts clau (fonamentals) de les àrees instrumentals, fomentant el treball continu i els hàbits d'aprenentatge.

L'avaluació de l'alumnat, continua, global i formadora, ens permetrà identificar els avenços de l'alumnat i detectar les dificultats i aplicar les mesures necessàries per tal que puguin continuar el seu procés d'aprenentatge.

- ❖ Afavorim el tractament plurilingüe de les llengües. La llengua vehicular de l'escola és el català. La llengua estrangera s'introdueix de manera progressiva a I3 per facilitar-ne l'estimulació primerenca. A primària es fomenta l'aprenentatge de les diferents llengües: català, castellà i anglès, i es dona reconeixement a les diferents llengües presents en la comunitat escolar. L'equip docent que imparteix la llengua estrangera està format en metodologia AICLE, que fomenta el coneixement de les llengües en un àmbit no pròpiament lingüístic i potencia el valor de les llengües com una eina de comunicació entre les persones.
- ❖ Pel que fa a l'atenció a la diversitat, com a escola inclusiva proposem metodologies competencials de treball a l'aula que facilitin l'aprenentatge de tots els alumnes, respectant els seus ritmes madurats. Sempre que sigui possible, l'alumnat amb necessitats diferents s'atendrà de manera comprensiva i normalitzada dins de l'aula, proposant-los activitats d'ampliació i/o suports, si s'escau, durant el procés d'aprenentatge i avaluació.
- ❖ En alguns casos, es proposarà un PSI (Pla de suport individualitzat) en les àrees que es consideri necessari, informant a la família, previ vist i plau de la CAE i amb una atenció específica per part de l'equip de mestres d'atenció a la diversitat, preferiblement dins de l'aula. En alguns casos, previ acord de l'equip docent implicat, es pot oferir una atenció individualitzada fora de l'aula. En el marc d'escola inclusiva, vetllarem per oferir a tot l'alumnat un context d'aprenentatge en el qual es proporcionin múltiples maneres de presentar la informació i múltiples maneres d'acció i representació, tenint en compte el DUA (Disseny Universal per a l'Aprenentatge) i incloent-hi les mesures universals, addicionals i intenses necessàries.

- ❖ Per atendre la diversitat i potenciar l'aprenentatge d'una manera més personalitzada, engrescadora i propera als interessos de l'alumne, hem fet un esforç organitzatiu per treballar en grups reduïts dintre d'un mateix nivell en les àrees instrumentals, llengua i matemàtiques. El mateix aplica als atelers, on es garanteix el treball de les disciplines relacionades amb el fet artístic i la creativitat en grups més reduïts. També afavorim l'experimentació generant grups heterogenis i menys nombrosos en sessions setmanals de laboratori.

- ❖ En el cas d'alumnat nouvingut procedent d'altres cultures se'ls acompanya d'una manera més individualitzada per a facilitar-los l'acollida i la integració a l'aula i a l'escola. Incorporarem estratègies organitzatives i metodològiques per a facilitar que l'alumnat d'origen estranger continuï progressant en el coneixement de la llengua que vehicula els aprenentatges perquè les limitacions lingüístiques no siguin una barrera per accedir als continguts de tots els àmbits curriculars. El docent responsable de l'aula d'acollida vetllarà per oferir els suports a l'alumnat nouvingut tant a dins com a fora de l'aula

- ❖ De manera transversal fomentarem el respecte i la convivència de tota la comunitat educativa. El pla de convivència ajuda l'alumnat a conèixer els drets i normes de l'escola, així com la gestió i resolució de conflictes. Treballem la coeducació i l'educació afectivo-sexual facilitant espais de reflexió específics.

- ❖ Afavorim actuacions (assemblees de delegats i delegades) per tal que l'alumnat es senti partícip i corresponsable en la vida de centre, per aconseguir una comunitat educativa acollidora i integradora

Per assolir aquests objectius, l'escola ha de centrar els seus esforços en gestionar una sèrie d'actuacions agrupades en diferents àmbits (alumnes, mestres, famílies i comunitat educativa) i les següents àrees clau de resultat (ACR)

- Àmbit organitzatiu i de funcionament
- Àmbit d'aprenentatge i ensenyament
- Àmbit de l'entorn i la convivència

3.2. Concreció dels objectius del curs 2023-2024

3.2.1 Àmbit Organitzatiu i de Funcionament						
Objectiu 1 PEC. Estructurar un centre referent en atenció, formació i qualitat.						
Objectiu 4.3 PdD. Organitzar totes les estructures del centre per facilitar el desenvolupament de les funcions principals						
Objectiu PGA Organitzar el centre en tots els seus àmbits						
Estratègies	Actuacions	Temporització			Responsables	Indicadors
1.1. Formació de comissions i equips de treball en tots els àmbits escolars i d'aprenentatge.	1.1.1 Revisió dels objectius i funcions de les comissions i coordinacions 1.1.2 Executar els acords establerts als diferents àmbits d'aprenentatge.	1 T X	2 T X	3 T X	Direcció Claustre Consell Escolar	Grau d'execució de la revisió de les comissions i coordinacions, dels objectius i de les funcions. Grau d'impacte de les implementacions als diferents àmbits d'aprenentatge.
1.2. Consolidació de la Comissió de convivència. Basat en les NOFC de centre que hauran de ser renovades i revisades.	1.2.1. Reunions periòdiques de la Comissió per tractar diferents casos. 1.2.3. Revisar i aprovar les NOFC preparades per la direcció del centre.	1 T X	2 T X	3 T	Direcció Equip impulsor Docents	Nombre de casos tractats a la comissió de convivència. Grau d'execució de les NOFC del centre %NOFC actualitzades
1.3 Consolidació del PEM (Pla de Millora Estratègica) del PMOE-PROA+. En acord amb pares i mestres de l'escola.	1.3.1 Invertir en aquells sectors que s'hagin decidit per part de companys i pares. 1.3.2 Intentar que la majoria d'alumnes es beneficiï de la inversió feta	1 T X	2 T	3 T	Direcció Claustre Pares de l'AMPA	Grau d'utilització en els 3 àmbits del PMOE-PROA + Grau de satisfacció de tots els alumnes del centre amb les inversions fetes pel PMOE
1.4 Actualització del Projecte Educatiu del centre. Aquest any és tota una revolució com ja he dit a la introducció i més endavant farem una ampliació com cal el que representen aquests canvis.	1.4.1 Organització del redactat del PEC.	1 T	2 T X	3 T	Direcció Claustre	Grau d'execució del PEC. Penjar a la Web del centre.

<p>1.5 Desenvolupar les eines TAC. Posada en marxa del Pla Estratègic digital Que va sortir després de l'any passat després de la formació FIC i de l'amentoria.</p>	<p>1.51 Implementar el Pla TAC del centre a tots els àmbits de la comunitat educativa. 1.5.2. Formació de tots els docents. Formació digital..</p>	<p>1 T X</p>	<p>2 T</p>	<p>3 T</p>	<p>Direcció Coordina dor TAC Comis sió TAC. Men tor digit al</p>	<p>Grau d'utilització de les eines TAC per la comunitat educativa: alumnes, mestres i famílies. Grau de satisfacció dels mestres després de la formació.</p>
--	--	---------------------------	----------------	----------------	--	--

3.2.2. Àmbit d'aprenentatge-ensenyament						
Objectiu 2 PEC. Millorar els resultats acadèmics de l'alumnat.						
Objectiu 2.1.PdD. Millorar els resultats acadèmics de l'alumnat en l'àmbit lingüístic i matemàtic.						
Objectiu PGA: Millorar els resultats acadèmics de l'alumnat.						
Estratègies	Actuacions	Temporització			Responsables	Indicadors
<p>2.1 Planificació d'activitats per millorar les competències en llenguacatalana i castellana. (Treball perProjectes)</p> <p>Aquí la llengua catalana es treballaràper blocs, tres mestres divideixen l'àrea en quatre apartats i fan grupsentre els dos grups de cada nivell.</p> <p>Guanyem que cada mestre/a té menyalumnes i pot treballar millor els sabers.</p>	<p>2.1.1 Treball sistemàtic de lalectoescriptura, de la comprensió oral i escrita a tots els ensenyaments</p> <p>2.1.2 Consolidar la comprensiólectora com a eix vertebrador de l'aprenentatge: 30' al dia en diferents formats, tertúlia literària, lectura en veu alta, lectura del mestre, apadrinament lector.</p> <p>2.1.3 Reforçar la lectura potenciant la biblioteca d'aulaja que la biblioteca comuna i préstec de llibres.</p> <p>2.1.4 Aquest any tots els cursos de Primària tindran l'objectiu clar de fer un Projecte Anual sobre l'art URBÂ i a més un Projecte a lsegon i/o tercer trimestre.</p> <p>2.1.5 Amb l'ajut del PMOE PROA + contractar tallers quepotenciïn la llengua oral i escrita dels nostres alumnes. Tallers en horari lectiu amb professionals de contrastada experiència i qualitat de ROSASENSAT</p>	1	2	3	<p>Direcció</p> <p>Coordina dor lingüístic.</p> <p>Claustre</p>	<p>Evolució en la lectura i escriptura de tots elsalumnes de l'escola</p> <p>Nº de llibres, revistes, còmics i notíciesllegits pels diferents cicles.</p> <p>Nº d'alumnes amb qüestionaris aptes al clubde lectura.</p> <p>Nivell d'implementació dels Projectes.</p> <p>Satisfacció el mestres i dels alumnes ambaquesta forma de treballar</p>

	<p>per treballar amb <u>tots els nens</u> de l'escola l'ús de la llengua catalana.</p>					
--	--	--	--	--	--	--

	Evidentment tot això després d'haver-lo portat a Consell Escolar					
2.2 Aprofundiment en el tractament de la competència matemàtica.	<p>2.2.1 Repàs de continguts del curs anterior per consolidar continguts</p> <p>2.2.2 Treball de les matemàtiques a través de quatre apartats que configuraran el BLOC DE MATEMÀTIQUES. Projectes, links matemàtics, quinzets, etc. Aquest any tots els cursos de Primària tindran la obligació de fer un Projecte Anual sobre l'art URBÀ i a més un Projecte al segon i/o tercer trimestre.</p>	1 T X	2 T X	3 T X	Direcció Comissió Pedagògica Claustre	Nombre de proves efectuades mitjançant les noves tecnologies. Resultats obtinguts en les proves externes.
2.3 Realització d'activitats per millorar la competència en llengua anglesa.	<p>2.3.1 Dedicar un parell d'hores a tots els cursos amb els màxims desdoblaments possibles.</p> <p>2.3.2. Millorar la CCBB en Anglès.</p>	1 T X	2 T X	3 T X	Direcció Coordinadora lingüística. Mestres Anglès	% d'alumnes que aproven la competència en llengua anglesa al finalitzar 4t, 5è i 6è. Resultats proves de CCBB en anglès.

2.4 Establir les línies d'actuació respecte el tractament de la diversitat.	2.4.1 Rendibilitzar els horaris per tal d'atendre millora a la diversitat: desdoblaments, reforços, agrupaments flexibles, E.E, grups de diversitat, Aula d'acollida Escolar i parlat amb les mares i pares de l'escola 2.4.2 Realització de tots els	1 T X	2 T X	3 T X	Comissió d'atenció a la diversitat. Equip directiu.	Grau d'execució dels documents d'intervenció i avaluació. Grau d'aplicació dels horaris establerts per atendre a la diversitat.
--	--	------------------------	------------------------	------------------------	--	--

	P.I adequats i ben estructurats verticalment a Infantil i Primària.					Mirar d'aconseguir que tots els nens amb grans dificultats de socialització i adaptació tinguin el màxim nombre d'hores de recolzament i ajuda
2.5. Millorar els resultats en les proves de competències bàsiques.	2.5.1. Introduir models de proves tipus CCBB en l'avaluació continua (com a activitat avaluable).	1 T X	2 T X	3 T X	Comissió Pedagògica Claustre	Nº de models de proves introduïdes. Grau d'impacte (de millora) en els resultats del centre.

3.2.3. Àmbit de l'entorn i la convivència						
Objectiu 3 PEC. Millorar la cohesió social.						
Objectiu 3.1 PdD. Millorar la cohesió social a nivell de centre i a nivell d'entorn.						
Objectiu PGA Millorar la cohesió social a nivell de centre i a nivell d'entorn per fomentar la participació de la comunitat educativa.						
Estratègies	Actuacions	Temporització			Responsables	Indicadors
3.1 Establir línies de treball per reduir l'absentisme escolar.	3.1.1 Plans de treball individuals a les comissions socials. 3.1.2 Aplicació del protocol d'absentisme escolar.	1 X	2 X	3 X	Direcció Comissió social	Nº de casos treballats. % de reducció en absentisme escolar.
3.2 Concretar i desplegar el Projecte de convivència del centre.	3.2.1 Implementar el Projecte de Convivència.	1 X	2 X	3 X	Direcció Claustre Comissió de convivència TIS i Educadora Social	Grau d'execució del projecte de convivència del centre. % de reducció de conflictes i conductes disruptives al centre.
3.3 Treball del Projecte Educarts atots els nivells per treballar les emocions. Treball de l'Educadora emocional i la TIS al centre: "Cercles de diàleg" Pràctiques restauratives	3.3.1 Educarts treballa les emocions a cada curs una hora setmanal a tots els cursos 3.3.2 Els cercles de diàleg i les pràctiques restauratives del SAAE i de la TIS per	1	2 X	3 X	Educadora emocional Integradora Social SAAE Claustre	Nº d'activitats realitzades amb l'alumnat. Grau de satisfacció alumnat i famílies en el projecte "Cercles de diàleg"

	treballar també les emocions					
3.4 Adequació dels espais externs del'escola per millorar la imatge de cara al barri. Començar el Projecte Triennal 2021-2024 D'ESCOLES MÉSSOSTENIBLES	3.5.1 Adequació dels espais de l'escola. 3.5.2 Complir al màxim possible tots els objectius marcats al pla Triennal	1 X	2 X	3 X	Direcció Claustre AMPA Comissió	Nº d'adequacions fetes als diferents espais. Grau de satisfacció de les jornades. Grau d'execució del projecte.

					Escoles mes sostenibles	
3.5 Realització d'activitats extraescolars gratuïtes per a tots sisón socis de l'AMPA. Farem servir ajuts del PMOE-PROA +	3.6.1 Activitats extraescolars de bàsquet, futbol, patinatge, karate, kung-fu, dansa urbana, iniciació esportiva, àrab, reforç escolar i classes per a adults de català	1 X	2	3 X	Direcció AMP A	Índex de participació en les diferents activitats proposades.

3.3. INSTRUMENTS D'AVUACIÓ

Àmbit Organitzatiu i de Funcionament	
1.1 Formació de comissions i equips de treball en tots els àmbits escolars i d'aprenentatge.	Qüestionari de satisfacció docent.
1.2 Actualització de les Normes de funcionament i organització del centre.	Efectivitat en l'aplicació de les Normes veient com evoluciona l'escola en conflictivitat i convivència
1.3 Elaborar el Pla Estratègic de Millora del PMOE-PROA +. En acord amb pares i mestres de l'escola	Nivell de satisfacció de mestres, pares i alumnes després de les inversions fetes
1.4 Actualització del Projecte Educatiu del Centre.	Nivell d'adaptació al nou marc que se'ns presenta.
1.6 Projecte Estratègic Digital. Elaborat per la Comissió TAC.	Nivell de satisfacció de les diferents estaments de l'escola

Àmbit d'aprenentatge-ensenyament	
2.1 Planificació d'activitats per millorar les competències en llengua catalana i castellana. (Treball per Projectes)	Evolució de la lecto-escritura, comprensió oral i escrita de les dues llengües
2.2 Aprofundiment en el tractament de la competència matemàtica.	Observació de les diferents avaluacions dels alumnes en aquesta competència.
2.3 Realització d'activitats per millorar la	Full de registre de les activitats portades a terme en les actuacions programades.
2.4 Establir les línies d'actuació respecte el tractament de la diversitat.	PI elaborats i penjats a l'Esfera i CAD trimestral. Comissions Socials
2.5 Millorar els resultats en les proves de competències bàsiques.	Models per blocs de les CCBB

Àmbit de l'entorn i la convivència	
3.1 Establir línies de treball per reduir l'absentisme escolar.	Analitzar el drive d'assistència trimestral
3.2. Concretar i desplegar el Projecte de	PDC elaborat al 2022.
3.3 Treball del Projecte Educarts a tots els nivells	Nivell de conflictivitat i de tranquil·litat

**per treballar les arts (música, dansa i teatre)
des
d'una vessant emocional**

emocional dels alumnes de l'escola

Treball de l'Educador emocional i la TIS al centre: "Cercles de diàleg" i Pràctiques restauratives	
3.4 Establir línies de treball per millorar la projecció externa positiva del centre.	Matriculació 2022-2023
3.5 Realització d'activitats extraescolars. Gratuïtes per a tots els nens i nens del centre	Adaptació de les diferents extraescolars després de tornar a la mitja normalitat

4. ASPECTES ORGANITZATIUS DEL CENTRE

4.1. Organització de l'alumnat.

Els infants de l'escola són agrupats per edat (anys naturals segons la seva data de naixement), i, normativament, estan agrupats en quatre cicles educatius i dues etapes:

ETAPA: EDUCACIÓ INFANTIL			ETAPA: EDUCACIÓ PRIMÀRIA					
Cicle Infantil			Cicle Inicial		Cicle Mitjà		Cicle Superior	
I 3	I 4	I 5	1 r	2 n	3 r	4 t	5 è	6 è

A l'escola, en el dia a dia, per afavorir les activitats internivells i la coordinació del professorat, els equips de treball de l'alumnat responen a una agrupació diferenciada:

ETAPA: EDUCACIÓ INFANTIL			ETAPA: EDUCACIÓ PRIMÀRIA					
Cercle Petit@s			Cercle Mitjan@s			Cercle Grans		
I 3	I 4	I 5	1 r	2 n	3 r	4 t	5 è	6 è

Per tal d'atendre de la millor manera possible els nostres alumnes es crearan situacions organitzatives on els grups de treball siguin més reduïts, és a dir, amb ràtios d'alumnes més petites (blocs, atelièrs, racons, ambients a educació infantil, desdoblaments per expressió oral i escrita, laboratori,...) i es prioritzarà l'atenció educativa dins de l'aula.

4.2. Horari i calendari escolar

4.2.1 Horari de l'alumnat

Aquest curs l'iniciem en horari sencer des del dia 6 de setembre. L'horari de l'alumnat és:

- Educació infantil, de 9:30 a 13:00 i de 15:00 a 16:30
- Educació primària, de 8:30 a 13:00 i de 15:00 a 16:30
 - Hi ha servei d'acollida matinal gratuït per a l'alumnat d'infantil amb germans a primària.
 - Servei d'acollida matinal de 7:30 a 8:30/9:30 (preu esporàdic: 4€ ; preu mensual : 28€)
 - Servei de menjador amb cuina pròpia a càrrec de l'empresa Gastroevents, en dos torns: de 13 a 14 hores (infantil a menjador

petits i de 1r a 3r a menjador gran) i de 14 a 15 hores (de 4t a 6è a menjador gran).

- Horari d'adaptació I3:

DIMECRES 6	DIJOUS 7	DIVENDRES 8	DIMARTS 12	DIMECRES 13
DIA 1	DIA 2	DIA 3	DIA 4	DIA 5
2 grups de 10 infants	2 grups de 10 infants	Tot el grup	Tot el grup	Tot el grup
Torn 1 9:30-11	Torn 1 9:30-11	Matí sencer, de 9:30 a 13:00	Matí sencer, de 9:30 a 13:00	Matí sencer, de 9:30 a 13:00
Torn 2 11:30 - 13:00	Torn 2 11:30 - 13:00	- esmorzar	- esmorzar	- esmorzar
1 acompanyant tota l'estona	Acompanyant marxa	Sense ei menjador	Sense ei menjador	Amb ei menjador
		serv	serv	serv

Iniciem el curs amb plena matrícula a I3, mantenint la doble línia i amb la resta de nivells amb poques places disponibles. Atenem un global d'aproximadament 370 infants, i diem aproximadament perquè el nostre centre té una important matrícula viva que s'ha incrementat notablement des de finals del curs 2021-22. Tanmateix tenim forta presència de població migrada que incrementa la mobilitat de l'alumnat.

4.2.2. Horari de l'equip educatiu

- Jornada docent

23 hores	de docència que inclouen activitats docents amb grups d'alumnat, atenció a la diversitat, activitats de tutoria individual i de grup, substitució d'absències de curta durada i activitats directives i de coordinació amb les dedicacions previstes per a l'exercici d'aquestes funcions.
5 hores	d'horari fix complementàries al centre, dintre de les quals inclouem hores de coordinació, reunions, activitats relacionades amb la tutoria, atenció a famílies de l'alumnat, activitats de col·laboració amb altres professionals i treball en equip.
2 hores	de treball a l'aula

7 hores i 30minuts	per a preparació de classe, correccions, formació permanent, reunions pedagògiques, preparació de programacions, etc., que no s’han de fer necessàriament al centre.
---------------------------	--

- Aquesta distribució horària en els casos de reduccions de jornada es redueix proporcionalment al tipus de jornada laboral.
- En ser escola de sisena hora, i per complir amb la normativa horària de les 23 hores lectives, ens organitzem internament per a deslliurar un matí, que entrem a les 10:30, i dues tardes setmanals. En aquests moments l’estructura de l’escola pot quedar greument afectada quan cal cobrir absències inesperades, afectant negativament l’atenció a la diversitat de l’alumnat (impossibilitat de co-docència, de grups reduïts, d’atenció individualitzada,...)

- **Jornada i horari de treball del personal tècnic especialista en educació infantil** és de 37 hores i 30 minuts setmanals, i s’han de desenvolupar entre les 8 i les 18 hores, amb la distribució següent:

25 hores	d’atenció directa a l’alumnat
5 hores	de participació en les activitats no lectives del centre: reunions de cicle, nivell i claustre, entrevistes amb les famílies, elaboració de materials, etc.
5 hores	de col·laboració en l’acollida dels alumnes del primer curs del segon cicle de l’educació infantil a l’inici i a la finalització de la jornada escolar o en tasques socioeducatives relacionades amb els hàbits i les actituds personals en el temps de migdia;
2 hores i 30minuts	de preparació de material i participació en activitats de formació externa, que no s’han de fer necessàriament al centre

- **Jornada i horari de treball del personal integrador social (TIS)** és de 37 hores i 30 minuts setmanals i s’ha de distribuir de la manera següent:

30 hores	d’atenció directa a l’alumnat i a les seves famílies;
5 hores	de coordinació amb els professionals del centre i del’entorn;
2 hores i 30minuts	de preparació de material i participació en activitats de formació que no han de fer-se necessàriament en el centre escolar.

Correspon a la direcció del centre, en funció del pla de treball, jornada i horari de treball, determinar la distribució horària d'aquest professionals.

4.2.3. Calendari escolar

- Dies de lliure disposició:
 - ✓ 13 d'octubre
 - ✓ 7 de desembre
 - ✓ 12 de febrer
 - ✓ 17 de maig

- Festius:
 - ✓ 11 i 25 de setembre de 2023
 - ✓ 12 d'octubre de 2023
 - ✓ 1 de novembre de 2023
 - ✓ 6 i 8 de desembre de 2023
 - ✓ 1 de maig de 2024
 - ✓ 20 de juny de 2024 (local) i 24 de juny

- Jornada intensiva: 20 de desembre de 2023 i del 5 al 21 de juny de 2024 (ambdós inclosos)
- Vacances
 - ✓ D'hivern: de 23 de desembre de 2023 al 7 de gener de 2024 (ambdós inclosos)
 - ✓ De primavera: del 23 de març a l'1 d'abril (ambdós inclosos)
 - ✓ L'últim dia lectiu del curs és el 21 de juny.

4.2.4. Entrades i sortides

Les entrades i sortides de l'escola es fan esglaonades i per punts d'accés diferents:

	Porta principal	Rampa	Parc nou
Entrada Matí	8:30 - 2n 8:35 - 1r	8:30 - 4t 8:35 - 3r	8:30 : 6èè 8:35: 5è 9:30: Infantil
Sortida Matí	Tothom per porta principal		13:00 - infantil
Entrada Tarda	Tothom per porta principal		15:00 - infantil
Sortida Tarda	16:20 - 1r 16:25 - 2n 16:30 - 5è i 6è	16:25 - 3r 16:30 - 4t	16:20: Ed. infantil

4.2.5. Esbarjo

Tenim dos torns d'esbarjo:

- De 10:30 a 11, educació primària
- De 12 a 12:45, educació infantil

4.3. Celebracions a l'escola

- La Mercè (educació infantil)
- La Castanyada
- Concert d'hivern (oberta a les famílies)
- Dia escolar de la no violència / aniversari naixement Ferrer i Guàrdia
- Carnestoltes
- Pancake Day
- Jornada literària Sant Jordi
- Festa interculturalitat
- Comiat de sisè (oberta a les famílies)

4.4. Sortides i colònies

4.4.1. Sortides

TRANSPORT	DATA	NIVELL	LLOC	ACTIVITAT
A peu	3-11-2023	Ed. Infantil	Can Cuiàs	Sortida La tardor
Autocar	28-11-2023	I3	Fundació Joan Miró	Projecte
Autocar	28-2-2024	I3	Nau Bostik	Taller murals (projecte art urbà)
A peu	19-3-2024	I3	Teatre CC Zona Nord	La rateta Martina i el ratolí Serafí
Autocar	5-4-2024	I3	Auditori	Tutti fan piu (Música)
Autocar	16-5-2024	I3	Granja Can Deu	Projecte
Autocar	28-5-2024	I3-i4	Gavà	Dia de platja
A peu	2-1-2023	I4-I5	Teatre CC Zona Nord	<i>Blink Magic</i>
Autocar	9-1-2024	I4	MNAC	Projecte



A peu	6-2-2024	I4	Teatre Zona Nord	CC	<i>Núvol-Núvol</i>
Autocar	23-2-2024	I4-I5	Nau Bostik		Taller plantilles i graffitis
Autocar	24-4-2024	I4	Auditori		Monstres
A peu	25-4-2024	I4-I5	Biblioteca Zona Nord		Conta contes Sant Jordi
Autocar	23-5-2024	I4	CRARC		Projecte
Autocar	23-1-2024	I5	Aquarium		
A peu	7-2-2024	I5	Teatre Zona Nord	CC	<i>Núvol-Núvol</i>
A peu	5-3-2024	Ed. Infantil	Teatre Zona Nord	CC	Teatre en anglès: <i>The wolf and the seven goats</i>
Autocar	13-3-2024	I5	Auditori		Els colors del metall
Autocar	12-4-2024	I5	Cosmocaixa		Planetari bombolla
Autocar	9-10-2023	1r i 2n	Liceu		La petita flauta màgica
A peu	17-11-2023	1r, 2n i 3r	Can Cuiàs		Sortida La tardor
A peu	4-3-2024	1r i 2n	Teatre Zona Nord	CC	Teatre en anglès: <i>The wolf and the seven goats</i>
Metro	5-3-2024	1r	Gimnàstica Club Gràcia		
Autocar	19-4-2024	1r	Poble Espanyol		Formes, lletres i colors.
A peu	23-5-2024	1r	Biblioteca Zona Nord		Preparació Bateig lector
Autocar	30-5-2024	1r	Hípica LesTanques	L	
A peu	6-6-2024	1r	Biblioteca Zona Nord		Bateig lector
Metro	14-6-2024	1r, 2n i 3r	Platges BCN	de	Sortida a la platja
A peu	23-11-2023	2n	Parc Aqüeducte		Gimcana del barri
Autocar	12-3-2024	2n	Dansa Ara		
Metro	8-11-2024	3r	Barcelona (Centre)		Ruta Art Urbà
A peu	21-2-2024	3r i 4t	Teatre Zona Nord	CC	Teatre en Anglès: <i>LazyJack</i>
Metro	29-2-2024	3r	CEM Mar Bella		Handbol
Metro	22-3-2024	3r	Can Framis		
Autocar	4-6-224	3r	Fundació MONA		Projecte
Metro	4-12-2023	4t	Barcelona		Sortida Art Urbà



			Centre	
Metro	2-2-2024	4T	CEM Mar Bella	Esgrima
Metro	11-12-2024	5è	Nau Bostik	Sortida Art Urbà
A peu	10-1-2024	5è i 6è	Teatre Zona Nord	CC Teatre en anglès: <i>Dorothy's summer camp</i>
Autocar	23-5-2024	5è	Fòrum Barcelona	– Bosc Urbà
Autocar	27-5-2024	5è	Auditori	Cantània
Metro	5-6-2024	5è	CEM Mar Bella	Cloenda escacs
Autocar	6-10-2024	6è	Matagalls	Ascenció
Metro	23-10-2023	6è verd llima	Sortida turbà	Ar Ruta
Metro	23-10-2023	6è verd jade	Sortida turbà	Ar Ruta
Metro	17-11-2023	6è	Exposició Space Discover y	Projecte
A peu	12-12-2023	6è	Turó Segarra	de Sortida entorn
Metro	26-4-2024	6è	CEM Id'Hebrón	Val Pilota Basca
Metro	11-12-2024	SIEI	Ruta Barcelona	Sortida Art Urbà

4.4.2. Colònies

Des de fa uns cursos, l'escola va optar per fer les colònies al final de cada cicle, és a dir, a 15, 2n, 4t i 6è, per afavorir que hi pugui participar el major nombre possible d'alumnes.

15	2 i 3 de maig de 2024	Casa de colònies El Pinatar (Gualba)
2n	14, 15 i 16 de maig de 2024	Casa de colònies Mas Pagès
4t	Pendent confirmar dates	Esquiada (pendent confirmar lloc)
6è	8, 9 i 10 de maig	Casa de colònies Mas Portal (Àger)

4.5. APORTACIONS ECONÒMIQUES.

Aquest curs les famílies han fet una única aportació econòmica a inici de curs en concepte de material i un únic pagament en concepte de sortides de tot el curs a mitjans de novembre.

	MATERIAL	SORTIDES
INFANTIL	80€	40€
PRIMÀRIA	95€	40€

Els pagaments poden fer-se via transferència al compte de l'escola o via presencialment a la secretaria de l'escola en horari de 8:45 a 12:30 (de dilluns a divendres) i de 15:00 a 16:00 (de dilluns a dijous)

5. Aspectes de funcionament del centre

5.1. Organització del professorat

Els mestres de les escoles públiques ens organitzem en òrgans col·lectius i unipersonals.

EQUIP DE GOVERN UNIPERSONAL: Equip directiu		
Direct or	Cap d'Estudis	Secretària

L'equip directiu pren decisions pedagògiques i organitzatives en cadascuna de les seves àrees d'actuació en un feedback constant amb les propostes pedagògiques del claustre i fomentant la participació de tota la comunitat escolar del centre. Intentem que els diferents equips de treball esdevinguin equips impulsors amb capacitat de decisió. Pretenem treballar de manera cooperativa i democràtica i que tots els i les membres de l'escola se sentin no només participants del projecte sinó responsables d'aquest.

Aquest curs finalitza el segon mandat del projecte de direcció. Els tres components de l'equip tenim una dilatada experiència a l'escola en diferents àmbits (docència, coordinació i darrerament, direcció) fet que ens proporciona una visió àmplia de les fortaleces i mancances del centre.

EQUIP DE GOVERN UNIPERSONAL: Coordinacions				
Coordinació LIC (Llengua, interculturalitat i Cohe siósocial)	Coordinació nsde cercle Coordinacions pedagògiques de cercle	Coordinació Estratègia Digital	Coordinació Riscos Laborals	Coordinació convivència, coeducació

ÒRGANS COL·LECTIUS		
Claustre	Equips docents	Comissions

Els òrgans de govern col·legiats

Claustre

Es l'òrgan tècnic professional i de participació del professorat en el govern del centre. Està format per tot el conjunt de docents i personal d'atenció educativa amb atenció directa als infants. En les reunions de claustre decidim aspectes organitzatius i de funcionament de tota l'escola. Es fa claustre un cop al mes i es pot convocar de manera extraordinària oi/o amb caràcter pedagògic. Dins del claustre, hi ha docents amb càrrecs unipersonals (ja esmentats abans)

Equips docents (cercles)

Format pels mestres i especialistes que intervenen en un mateix equip de treball (petit@s, mitjan@s i grans). En les reunions de cercles tractem temes de caràcter pedagògic i organitzatiu (metodologia, criteris d'avaluació, reforços, programació, organització de tallers, festes, sortides, en el marc global de l'escola. Aquestes trobades es fan amb periodicitat setmanal. La tasca del coordinador de cercle és garantir un treball en equip per assegurar una acció educativa coherent, coordinada i eficaç, entre els tutors o bé amb els especialistes que hi intervenen.

Comissions del centre



Els objectius de les diferents comissions són:

- **Comissió d'Estratègia Digital (TAC):** s'encarrega de l'elaboració del pla TAC del centre, de la supervisió i manteniment de l'equip tecnològic i digital del centre i de la dinamització de la projecció de l'escola en les xarxes i web del centre.
- **Comissió de Biblioteca:** s'encarrega de liderar i dinamitzar l'espai de biblioteca de manera transversal i garantir un fons assortit i adient de la biblioteca d'aula. Assessoren al professorat en l'adquisició de nous materials i en propostes per utilitzar a l'aula. Dinamitza també els projecte de 30' de lectura.
- **Comissió Escola Verda:** accions orientades a promoure la sostenibilitat
- **Comissió Diversitat:** accions orientades a visibilitzar i facilitar l'atenció a la diversitat en tots els seus àmbits.
- **Comissió Convivència:** vetllar pel compliment de les NOFC del centre
- **Comissió Material:** inventariar, registrar i custodiar el material pedagògic de tota l'escola. Fer el seguiment i preveure potencials necessitats.
- **Comissió Famílies:** reprendre el vincle amb les famílies tan malmès des de l'episodi pandèmic.

Resum de les reunions del Òrgans col·legiats de govern

	DILLUNS	DIMARTS	DIMECRES	DIJOUS	DIVENDRES
12-13	ED Coordinacions de cercle		CAEI Atenció a la Diversitat		
13:10 - 14:10	Comissions/ Nivell (quinzenal)	Atenció a famílies/ Nivell (quinzenal)	Cercle/Claustre /CAEI/Comissió social	Nivell Coordinació SIEI	TP

5.2. El treball en equip

A més de les comissions, els mestres s'organitzen en equips de treball. Cada equip de treball el formen el grup de docents dels diferents cercles organitzats per treballar diversos aspectes de la vida del centre, així com per donar resposta a la planificació pedagògica i al treball que els alumnes realitzen en el seu dia a dia.

Reunions equip docent – nivell

Son les trobades del l'equip docent que intervé en un mateix nivell. El seu objectiu es centra en desenvolupar el tercer nivell de la programació general de centre, desenvolupar les activitats didàctiques i d'avaluació, programar les sortides, coordinar-se amb els mestres de suport i especialistes i deixar constància de la tasca realitzada a l'aula (programació quinzenal, que cal tenir completada en dilluns cada quinze dies). Aquestes reunions tenen una periodicitat mínima d'un cop per setmana fins a un màxim de tres. Aquest ha estat un avenç significatiu del present curs escolar: des de l'equip directiu entenem que per treballar en equip cal generar espais per compartir i dialogar.

A la nostra escola les reunions de nivell tradicionalment han quedat reduïdes a la coordinació dels mestres tutors d'un mateix nivell. En el nou projecte apostem per la necessitat de treballar en equip tots els mestres que intervenen en aquell mateix nivell, per assegurar unes línies d'actuació cohesionades i enriquidores per a l'alumnat.

Reunions de coordinació.

Setmanalment l'equip directiu es reuneix amb les coordinacions de cicle per tractar temes de caràcter organitzatiu i pedagògic, així com per assegurar la

coherència de la línia d'actuació del centre. Es traspassen informacions i temes que s'haurien de parlar i decidir en comunitat i/o es traspassen propostes de la comunitat a l'equip directiu.

Les coordinacions de centre estan alliberades de càrrega lectiva una franja de tarda per poder coordinar-se entre elles per a comandes de material, redacció de notes informatives, organització i gestió de sortides i colònies) i on poden coincidir amb la secretària de l'equip directiu per poder abordar l'economia del seu cercle.

Reunions equip directiu

L'equip directiu es reuneix setmanalment, generalment els dijous tt i que pot alterar-se el dia per atendre les diferents agendes.

Reunions d'equip d'atenció a la diversitat.

Partim de la premissa que l'atenció a la diversitat de l'alumnat del centre, tenint en compte el principi d'inclusió, correspon a tot l'equip docent del centre. Tot i això, de manera més concreta, l'equip de mestres d'educació especial s'encarrega, en el marc de la Comissió d'Atenció Educativa Inclusiva (CAEI), de la dinamització, organització i gestió burocràtica de l'alumnat d'atenció a la diversitat del centre.

L'equip d'Educació especial es reuneix un cop per setmana (pseudo CAEI) amb la cap d'estudis i la referent de l'EAP (Equip d'atenció psicopedagògica). Es fa el seguiment i prioritització d'intervenció de casos de l'alumnat d'atenció a la diversitat del centre.

Un cop al mes aquets reunió s'amplia amb l'assistència de l'equip social i mestra d'Aula d'acollida per tal de rebre les possibles demandes que s'han generat en els cercles així com per abordar la resposta d'aquestes demandes.

En el marc de la CAEI es reuneix la Comissió Social del centre, de manera mensual, per donar resposta a la diversitat de l'alumnat amb situacions socioeconòmiques desfavorides. El seguiment d'aquest alumnat es va fent setmanalment ne les reunions de l'equip directiu amb l'equip social (Educadora social, SSAE, Tècnica d'integració social i Promotora escolar).

5.3. Composició de la CAEI

Toni Camacho	Director
Marina Subirana	Psicopedagoga EAP
Natalia Zorrilla	Mestra atenció a la diversitat de Petit@s
Mónica Cáceres	Mestra atenció a la diversitat de Mitjan@s
Sonia Sánchez	Mestra atenció a la diversitat de Grans
Carmensa Sabogal	Referent de l'aula SIEI
Júlia Gil	Técnica d'Educació Especial de l'aula SIEI
Clara González	Referent d'Aula d'Acollida
Sara Barreda	Educadora Social
Cristina Campos	Técnica d'Integració Social
Jordi Escudero	Educador emocional
Lluïsa Selma	Cap d'estudis

La Comissió d'Atenció a l'Educació Inclusiva (CAEI) de l'escola es reuneix mensualment i proposa l'organització i la gestió de les mesures i els suports per atendre tot l'alumnat del centre, i que ha de fer-ne el seguiment i l'avaluació per tal d'ajustar-les a les seves necessitats. Esdevé fonamental com a espai que articula les mesures i els suports, promou l'intercanvi i la reflexió, facilita la prioritització de les demandes i dóna sentit i regularitat a tot aquest procés.

5.4. AULA SIEI

L'escola manté un curs més el recurs de Suport Intensiu a l'Educació Inclusiva (aula *BOMBOLLES*), amb una dotació d'una docent i una Educadora d'Educació Especial, i amb un total de 10 alumnes adscrits al recurs. Continuem amb una mestra d'Educació Especial que treballa amb tots els alumnes de l'aula SIEI .

Les professionals de l'aula SIEI alternen el treball dins a l'aula ordinària amb un treball més intensiu a l'aula SIEI, intentant que tot l'alumnat adscrit rebi un suport adequat a les seves necessitats.

A més a més de l'alumnat adscrit oficialment, les professionals atenen alumnat "convidat" perquè presenta trets que el fan candidat a rebre aquest suport però no se'ls ha prioritzat per manca de places.

Es un recurs imprescindible actualment a l'escola tal com demostra la bona evolució dels infants adscrits i també de l'altre alumnat que en menor mesura en surt beneficiat.

5.5. CRETDIC i CEPSIR

L'escola rep suport d'aquests recursos per a un alumne de 6è (CRETDIC) i 3 alumnes (CEPSIR), dos d'15 i un de 2n.

- En els cas de l'alumne de 6è, més que suport a l'aula rebem assessorament a través de coordinacions puntuals, entre 2 i 3 al llarg del curs. Actualment l'alumne està donat d'alta del servei però continua el seguiment, valorant la complexa situació familiar i l'imminent pas a secundària
- El recurs CEPSIR fa intervenció directa a l'aula els divendres de 9 a 13 hores. L'objectiu és dotar a l'equip docent de recursos per atendre les necessitats específiques de l'alumnat atès. Al llarg de curs es fan coordinacions amb l'equip docent implicat i es preveu organitzar una coordinació més àmplia amb altres docents per compartir experiències i recursos.

5.6. L'assignació de les coordinacions i de les tutories

Pel que fa als mestres tutors, les tutories dels diferents nivells educatius s'adjudiquen tenint en compte els següents criteris:

- experiència anterior, sigui en altres centres o en el propi.
- Buscar la màxima estabilitat del professorat en la comunitat, buscant sempre l'equilibri entre professorat amb experiència dins del centre i professorat nouvingut.
- A l'educació infantil es prioritzarà que el docent referent del grup ho sigui durant tota l'etapa. A primària, s'intentarà que l'alumnat estigui dos cursos escolars amb el mateix referent, sempre dependent de l'estabilitat de la plantilla.

La funció de cadascun dels càrrecs de l'escola, la seva dedicació horària i organització pròpia, s'estableixen a les Normes d'Organització i Funcionament de Centre (NOFC).

Aquest curs, un cop més, mantenim una important estabilitat del claustre, fet que ha estat un dels objectius de l'actual direcció i que ens sembla essencial en un centre d'alta complexitat com el nostre. Altres docents no han pogut establir-se al centre, malgrat aquesta era la voluntat de l'equip directiu, per no tenir els 12 mesos d'experiència docent.



L'equip educatiu

EQUIP DIRECTIU	
Director	Toni Camacho
Cap d'Estudis	Lluïsa Selma
Secretària	María Callejón

COORDINACIONS	
Petit@s	Elena Parra i Lluïsa Selma
Mitjan@s	Susana Castaño i Maria Callejón
Grans	Judit Domec i Toni Camacho
Convivència	Noemí Pijuan
TAC	Anna Ollé
Riscos laborals	Xabier Acordagoicoechea
LIC	Marta Rodríguez

EQUIP SOCIAL	
Educadora social	Sara Barreda
TIS	Cristina Campos
SSAE	Jordi Escudero
Promotora escolar	Olga de la Rosa

PAS (Personal d'administració i serveis)	
Administrativa	Julia Moreno
Conserge	Felipe Blasco
TEI	Alan Pazos
TEE	Julia Gil

EDUCACIÓ INFANTIL			
CERCLE DE PETIT@S			
I3A	Elena Parra	I3B	Anna Cuadrado
Reforç I3 : Albert Chiné			
Tècnic d'Educació Infantil : Alan Pazos			
I4A	María López-Mesas	I4B	Melania Portolés
Reforç I4 : Eulàlia Marcé			
I5A	Marina Jou	I5B	Sara Querol
Reforç I5 : Meritxell Martí i David Bertrán			
EDUCACIÓ PRIMÀRIA			
CERCLE DE MITJAN@S			
1r	Xènia Alcañiz, Judith Recaj i Esther Solé		
2n	Alba Cortés, Sara Godoy i Noemí Pijuan		
3r	Susana Castaño, Anna Miralles i Marta Perelló		
CERCLE DE GRANS			
4t	Elisabet Blanco, Anna Ollé i Alba Ponce		
5è	Èlia Abad, Clara González i Ivan Gotor		
6è	Judit Domec, Mónica Peral i Bernat Tomàs		

ESPECIALITATS	
Educació Física	Ivan Gotor, Anna Ollé, Marta Perelló, Bernat Tomàs
Anglès	Xabier Acordagoicoechea, Judith Recaj, Lluïsa Selma
Música	David Bertran, Arnau Obiols, Marta Rodríguez
Educació Especial	Mónica Cáceres, Sonia Sanchez, Natalia Zorrilla
AULA SIEI	Carmensa Sabogal i Júlia Gil (TEE)
AULA ACOLLIDA	Clara González
Reforços Primària	Meritxell Martí, Toni Pujol, Oriol Recasens, Neus Valls
EAP	Marina Subirana

Aquesta és una de les novetats importants del curs escolar 2023-2024: desapareix la doble línia des d'un punt de vista pedagògic i passem a tenir 3 referents per tot l'alumnat d'un mateix nivell. En canvi, per a les famílies, el funcionament és diferent: els referents es distribueixen les famílies de cada nivell. En resum:

- Cada referent de nivell ho és de tot l'alumnat d'aquell nivell
- Cada referent s'assigna entre 15-16 famílies del nivell.

5.7. El Consell Escolar

El Consell escolar (CE) és un dels òrgans de govern col·legiats de les escoles. És l'organisme de participació de la comunitat educativa en el govern de l'escola, està format per representants de mestres, famílies, personal no docent i un representant de l'Ajuntament. Els representants de les famílies són els interlocutors que poden recollir i canalitzar els suggeriments i aportacions d'aquest sector.

El Consell Escolar es convoca en reunió extraordinària a inici i a final de curs i una vegada per trimestre i en reunió extraordinària si s'escau. Aquest curs escolar hi ha renovació parcial del CE i es constituirà formalment el proper 12 de desembre.

La comissió permanent del consell escolar la constituïran:

President (Director)	Toni Camacho
Cap d'estudis	Lluïsa Selma
Representants sector docent	María López-Mesas, Marina Jou, Clara González, Mónica Cáceres,
Representants sector famílies	Assia Oulghazi, Josefa Sánchez, Lineth Claudia Torrico i Griselda Coello
Representant AFA	Georgina Muga
Representant PAS	<i>Vacant</i>
Representant Ajuntament	Jordi Reynés
Secretària	María Callejón

5.8. Relació família-escola

Aquest curs escolar un dels principals objectius serà tornar a apropar a les famílies a l'escola. Malauradament la pandèmia va allunyar a les famílies del centre i costa recuperar la normalitat. Som una escola oberta que col·laborem amb entitats del barri cedint espais i participant en projectes conjunts, i volem que les famílies tornen a involucrar-se i formar part de manera conjunta amb l'escola en el desenvolupament dels seus fills i filles. Promourem al llarg del present curs escolar la participació de les famílies en activitats de centre com festes, xerrades, espais compartits de criança, etc.

Com a projecte propi de l'escola fem un *Cafè amb famílies* trimestral, on comptem amb el suport de l'equip social de l'escola, que dinamitza l'assistència de les famílies i prepara el contingut de cadascuna de les sessions. És un espai per compartir on poden participar mestres esporàdicament i on les famílies poden expressar dubtes, neguits, inquietuds respecte a la criança i educació dels seus fills i filles

Pel que fa a la comunicació amb les famílies, abans de l'inici de curs es fa arribar a les famílies (via web i telegram) totes aquelles informacions d'organització escolar i pedagògiques que els hi seran necessàries per a un bon desenvolupament del curs escolar.

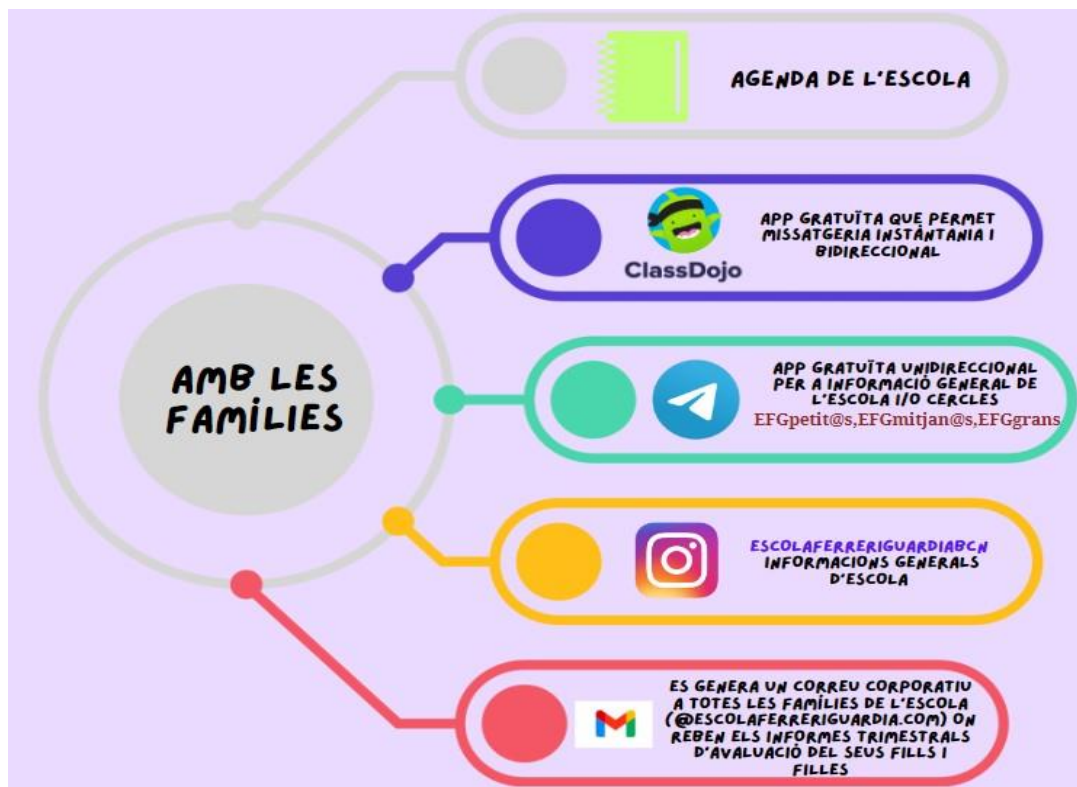
A inici de curs es realitza una reunió informativa amb les famílies on es repassen aquests informacions i d'altres més dirigides al nivell.

CALENDARI DE LES REUNIONS D'INICI DE CURS 2023-2024 (de 16:45 a 18:30)			
I3	I4 i I5	Mitjan@s (1r, 2n i 3r)	Grans (4t, 5è i 6è)
25 octubre	2o de setembre	19 de setembre	21 setembre

La reunió d'I3 acostumem a posposar-la perquè ja se n'ha fet una abans de l'inici de curs i perquè ens dona més marge per poder valorar com ha estat l'adaptació dels infants al segon cicle d'educació infantil.

A llarg del curs realitzem com a mínim una entrevista individual prescriptiva i normativa) del referent amb cadascuna de les famílies família que té assignada per comentar l'evolució personal i d'aprenentatge de l'infant. A demanda de l'equip docent o a demanda de les famílies es poden realitzar altres entrevistes de seguiment de l'evolució dels infants. Si s'escau, també es vetlla per la coordinació i comunicació amb altres serveis externs (EAP, serveis externs,...) que intervenen en el desenvolupament de l'infant des de diferents àmbits.

En aquesta infografia es recullen els diferents canals de comunicació amb les famílies:



5.8.1. Horari de les entrevistes

Els dimarts amb periodicitat quinzenal els i les mestres de l'escola poden atendre a les famílies de l'alumnat. Els mestres especialistes poden convocar a les famílies de la mateixa manera que la resta de l'equip docent, sempre que ho consideri necessari, recollint posteriorment els acords de la reunió i traslladant-les a l'equip docent segons s'estableix a les NOFC del centre. L'objectiu d'aquestes trobades és informar, acompanyar, col·laborar i intercanviar opinions envers l'evolució de l'alumnat. Si la situació ho requereix, en les entrevistes poden intervenir agents educatius de serveis externs.).

L'equip directiu també pot convocar a les famílies a aquelles entrevistes que considerin necessàries per tractar diferents temes i aspectes de l'escolarització del seu fill/a. Aquest curs escolar hem evidenciat la necessitat de disposar d'un horari fix d'atenció a les famílies, que fins ara no estava estipulat. A partir del segon trimestre es fixarà i es farà públic pels diferents canals.

5.8.2. Acollida família: inici escolarització (I3).

A finals del mes de juny es realitza una trobada d'acollida amb les famílies dels infants d'I3 que inicien la seva escolaritat al centre, per tal de facilitar l'inici de curs. Al mes de setembre es fa les entrevistes individuals amb les famílies dels alumnes que inicien I3. Una vegada iniciat el curs es realitza la reunió de caràcter pedagògic a l'igual que la resta de nivells, on també es comenta l'adaptació dels infants a l'escola.

5.8.3. Informes d'avaluació

Tenint en compte la normativa vigent (*) les famílies de primària seran informades per escrit de l'evolució dels seu fill/a, després de cada sessió d'avaluació. A través del correu electrònic corporatiu les famílies rebran un informe escrit, dos d'ells qualitatiu i un tercer amb les notes finals. En sintonia amb el nou currículum, en el segon trimestre incorporarem l'autoavaluació de l'alumnat.

Pel que fa a les famílies d'infantil, rebran dos informes. En ambdues etapes hi haurà una entrevista amb les famílies a final de curs on es comentarà l'evolució de l'infant al llarg del curs així com l'informe final.

Les dates per a l'entrega dels informes són:

▪ Primària	20 de desembre
	22 de març
	21 de juny
▪ Infantil	2 de febrer
	21 de juny

(*LLEI ORGÀNICA 3/2022 de 29 de Desembre, LOMLOE

5.9. Relació amb agents de l'entorn

L'escola manté una xarxa de relacions amb agents de l'entorn proper:

- Les llars d'infants Municipals (Aqüeducte i La Muntanya), per rebre orientació i assessorament del nou alumnat. Participem en el projecte *Llaços*, per acompanyar a les famílies en la transició del primer cicle a segon d'educació infantil, amb trobades periòdiques -fins a 6 trobades al llarg del curs escolar-
- Amb la resta d'escoles i instituts del barri, per cohesionar-nos com a comunitat educativa d'un espai comú. Fem intercanvis d'experiències amb altres centres educatius (Setmana de les Arts Escèniques, Olimpíades Verdes,...) i participem en projectes comuns (*Volem*, acompanyament dels infants de sisè curs en el seu pas a secundària).

Al mes de juny ens coordinem amb l'equip d'orientació de l'institut de referència amb l'objectiu de garantir el traspàs d'informació necessari en el canvi d'etapa educativa.

- Mantenim contacte i col·laborem amb el Servei Educatiu de Nou Barris i amb l'EAP.
- Mantenim contacte amb Serveis socials mitjançant les reunions mensuals de la Comissió Social del centre per atendre les necessitats de l'alumnat amb situació social desfavorida, apart de les col·laboracions puntuals de casos. També col·laborem en el projecte d'atenció a infants desnonats, amb actuacions prèvies, durant i posteriors al procés de desnonament.

- Participem de la Xarxa d'Oportunitats Zona Nord (XAPÓ), conformada per professionals que treballen en la protecció de la infància en centres diversos, des dels centres educatius de tots els nivells (des d'escola bressol a secundària), centres oberts, casals, centres de serveis socials i serveis relacionats amb la salut, entre d'altres.
- Mantenim contacte amb els agents externs que intervenen amb els nostres alumnes: psicòlegs, logopedes, assistents socials, EAIA, CDIAP, CSMIJ, CREETDÍC, CEPSIR, centres sanitaris.

Des de l'escola vetllem per tal que es puguin fer coordinacions amb serveis externs que atenen l'alumnat, facilitant la logística sempre que des del centre es pugui assumir. Garantim un mínim d'una coordinació de seguiment amb el/s servei/s extern/s que atengui l'alumnat, podent-se ampliar el nombre de coordinacions si així es veu necessari. Mantenim comunicació via correu electrònic amb aquests serveis per fer un seguiment continuat dels casos.

5.10. Estratègia digital de centre

Pràctiques del centre d'ús i aplicació de la tecnologia

Alumnat:

- Des d'EI3 a 6è es fa el lliurament i s'arxiven totes les autoritzacions d'ús d'imatge, publicació de dades de caràcter personal i de material que elaboren.
- Des de 3r es fa el lliurament i s'arxiven totes les autoritzacions per l'ús de serveis i recursos digitals a Internet.
- A partir de 3r i fins a 6è, se'ls hi lliura un compte de correu corporatiu@*escolaferreriguardia.com*, amb nom d'usuari i contrasenya i que mantenen fins al final de la seva escolaritat.
- Es presenten als alumnes els espais web del centre i els que serviran per al seu treball educatiu.
- Es presenten als alumnes els dispositius que farà servir a l'escola: ordinadors i tauletes...
- El coordinador TAC crea usuaris individuals i contrasenyes per a tot l'alumnat (de 3r fins a 6è) i els afegeix a les corresponents Unitats Organitzatives.
- Es fa lliurament dels portàtils Windows de dotació del Departament als alumnes de 6è i 5è de primària.

El coordinador vetlla pel manteniment de les contrasenyes i les normes d'ús ètic de la tecnologia

Famílies:

- Es demanen les autoritzacions d'ús d'imatge, publicació de dades de caràcter personal i de material que elaboren i les autoritzacions per l'ús de serveis i recursos digitals a Internet.
- A partir d'EI3 i fins a 6è, se'ls hi lliura un compte de correu *@escolafererriguardia.com per les famílies*, on rebran els informes trimestrals i rebuts.
- S'informa les famílies dels telèfons i correu de contacte de l'escola.
- Se'ls informa dels diferents canals de Telegram perquè estiguin assabentats de les comunicacions oficials de l'escola.
- Se'ls informa de l'aplicació Classdojo de comunicació entre famílies i escola.
- S'orienta a les famílies pel que fa a les informacions del web NODES de l'escola.
- S'ofereix la possibilitat de seguir l'Instagram de l'escola.
- Se'ls informa del bon ús de les tecnologies.

Mestres:

- Se'ls hi envia un PDF "Pla d'acollida de nous mestres" amb tota la informació que hi ha a continuació (en revisió).
 - Les mestres han de tenir actiu el correu @xtec, conèixer i saber canviar la contrasenya GICAR.
 - Se'ls informa de com connectar-se al wifi Eduroam amb els seus mòbils mitjançant el correu @xtec.
 - S'afegeix els docents al grup de Whatsapp "Escola Ferrer i Guàrdia" i se'ls en fa la baixa quan deixen el centre.
 - Se'ls informa de l'aplicació Classdojo que fa servir l'escola amb les famílies.
 - Es dona a cada docent un correu del domini @escolaferrerriguardia.com i una contrasenya que la canvien un cop la introdueixen per primer cop. En cas de baixa es donen uns dies de marge abans de suspendre o esborrar el compte. Se'ls donen permisos per les unitats compartides de Google Drive, amb diferents tipus d'accés segons el cicle on estiguin treballant.
 - Se'ls comparteix el calendari "Curs 202x-xx" de l'escola.
-
- Es donen les claus d'accés als ordinadors de sobretaula.

- Es lliura el portàtil de dotació a cada docent i se li comprova la connectivitat i el nou docent signa el full de lliurament. Haurà de tornar-lo net de programari i també físicament amb el carregador i l'escola li lliurarà el rebut.
- S'informa dels procediments que cal seguir en el cas de tenir una incidència TAC.
- S'informa a tots els docents que està totalment prohibit publicar fotografies i vídeos d'alumnes a les seves xarxes socials.
- S'informa tots els docents del document d'EDC per tal que el pugui consultar

5.11. Activitats, programes i formacions en els quals participem el curs 23-24

Programa Èxit.- Els alumnes de 5è i 6è baixen un parell de dies a l'institut Picasso i repassen sabers treballats a l'aula. És un bon moment per fer tasques pendents de l'aula perquè són molt poquets i la persona encarregada d'atendre'ls té possibilitats d'arribar tothom

Espai Menjallibres.- Aquest espai és de lectura per a nens i nenes de 2n i 3è de Primària. Hi poden assistir un nombre màxim de 16 alumnes i és en horari extraescolar de 16.30 a 17.45. Un bon moment de lectura en grup.

Formació ULAE.- Un mestre de cada cercle està fent la formació per poder tancar estratègies perquè els nens tinguin un domini més bo de les llengües, però sobretot que el català sigui la llengua vehicular amb tots els mestres de l'escola.

Activitats del PAE.- Ja fa molts anys que l'escola s'apunta a un munt d'activitats esportives que ofereix el PAE. Esports minoritaris (Golf, pilota vasca, ski, handbol, beisbol, esgrima, etc.) on els nens/es fan trobades molt interessants i a Ed. Física van treballant aquests esports.

Formació en cercles.- Pràctiques restauratives. Part del claustre que no tenia completada la formació

Col·laboracions amb la biblioteca en diversos projectes

Ja Nedo a 1r, 2n i Sisè

5.12. PMOE-PROA+

Aquest curs 2023-2024 l'ajut tant important que ens arriba del Departament d'Educació i dels Fons europeus li donarem un nou enfocament. Volem que arribi al màxim nombre de nens del Ferrer i Guàrdia i el nostre propòsit és que les CCBB pel que fa a les llengües experimentin també una millora substancial. En aquest apartat de les competències bàsiques hem de posar molta dedicació i des de I-4 i I-5 hem de construir una bona estructura perquè sabers bàsics a 6è de Primària estiguin consolidats. És veritat que no ho farem en una any tot, però volem començar a veure millores.

Reservarem de cara al curs vinent els camps d'aprenentatge i volem buscar professionals que puguin fer activitats i tallers dins l'horari lectiu i que aportin eines i estratègies amb els nostres nens/es per poder millorar resultats acadèmics

L'escola continuarà donant suport a les activitats de sortides i colònies perquè a totes les famílies del barri el surtin a cost molt molt reduït

Les activitats de reforç que fèiem en horari extraescolar les volem transformar perquè arribi al màxim nombre d'alumnes possibles (el 100%) i que la temàtica fonamental sigui la millora de la llengua oral i escrita.

Les dues activitats palanca seran les mateixes però, intentarem redistribuir i dedicar més pressupost per l'activitat palanca del reforç en horari lectiu. D'aquesta forma el 100% del nostre alumnat es veurà beneficiat.

Per potenciar la llengua catalana i que les CCBB millorin en expressió oral i escrita hem contactat amb EDUCARTS, amb Rosa Sensat i amb altres entitats i farem tallers i alguna extraescolar enfocada bàsicament a donar-li una sacsejada a la competència lingüística.

5.13. Retiment de comptes

Pel que fa al retiment de comptes, l'equip directiu convocarà al Consell Escolar per l'aprovació de la Programació General Anual 23-24 durant el primer trimestre.

Després al llarg del segon i tercer trimestre es faran sessions ordinàries per fer el retiment de comptes amb la comunitat educativa per a veure com s'està desenvolupant la PGA 2023-2024.

Les reunions de nivell i de comunitat ens permetran analitzar aspectes més concrets de la PGA per tal de millorar-los. Els claustres Pedagògics seran uns espais per debatre, prendre decisions i generar propostes de millora.

Les avaluacions internes i externes seran una eina per poder iniciar cicles de millora constant.

Els qüestionaris/enquestes, tant a mestres, alumnat i famílies, ens mostraran el grau de satisfacció dels diferents aspectes a tractar.

El claustre i el Consell Escolar rebran informació periòdica dels acords que es prenguin.

ANNEXES

PLA ESTRATÈGIC PER A LA MILLORA DE L'ÈXIT EDUCATIU DE TOT L'ALUMNAT

ESCOLA FERRER I GUÀRDIA 2023-2024

INTRODUCCIÓ

L'escola Ferrer i Guàrdia prepara la posada en marxa d'aquest Pla Estratègic de Millora amb una finalitat molt clara: volem que el nostre alumnat (amb una diversitat molt àmplia) tingui les mateixes oportunitats i pugui gaudir de tots els avantatges que aquest magnífic projecte PMOE-PROA+ ens ofereix.

L'escola Ferrer i Guàrdia, des de la seva creació fa uns quaranta anys, sempre ha intentat aconseguir que tots l'alumnat se senti motivat i il·lusionat per assistir i aprendre a la seva escola. A més dels sabers del currículum, volem ensenyar uns hàbits, valors i actituds que els hi serviran per a tota la vida.

Volem ser una escola inclusiva al 100% amb els recursos que tinguem. Això només s'aconseguirà amb un gran esforç de tots els professionals que treballem al centre. Fent servir totes les eines que el Departament ens aporta i que en aquest cas el Projecte PMOE-PROA+ acaba d'arrodonir amb aquesta generosa aportació.

És un repte molt engrescador. Hem analitzat molt detingudament el nostre PdD i acabarem d'elaborar un PEM molt relacionat amb els objectius estratègics del nostre Projecte de Direcció.

ÍNDIX DEL PLA ESTRATÈGIC DE MILLORA (PEM)

1.-Descripció del procés d'elaboració previst	3-4
2.- Breu anàlisi i singularitats de l'entorn on s'ubica el centre i característiques generals del centre	4-6
3.- Perfil de la diversitat de l'alumnat	7-10
4.- Plantejament institucional del centre	10-12
5.- Diagnosi	13-15
6. Pla global a mitjà termini	16-17
7.- Objectius i indicadors de progrés de cada activitat palanca	18-20
8.- Seguiment de les activitats palanca	21
9. Desenvolupament de les activitats palanca	22-59
10.- Retiment de comptes	59

1.- Descripció del procés d'elaboració previst.

a) Qui i com es realitza la fase de sensibilització prèvia? A qui va destinada?

Qui/ns a qui/ns	Professorat	Alumnat	Famílies	Entorn
Director/a	X	X	X	X
Equip directiu	X	X	X	X
Coordinadors de cicle	X	X	X	X

La sensibilització d'aquest PEM comença per reunions de l'equip directiu, després traspassem tot a coordinadors de cicle i finalment arriba atots els mestres del centre. A partir d'aquí al Consell Escolar es debat aquest projecte, s'adequa a les propostes i està llest per posar en marxa i portar-lo a la pràctica

b) Qui forma part de l'equip de disseny /motor/ promotor... i qui i com es decideix la seva composició?

Qui/ns ho decideix?					
Director/a	x	Equip directiu	x	Claustre	x
Consell escolar	x				
Qui forma part?					
Equip directiu	x	Comissió pedagògica		Coordinadors/es cicle	x
Director/a	x	Professorat líder		Uns/es altres coordinadors/es	
Cap d'estudis	x	Cap de departament			

La formació l'ha fet el director del centre. Ell assessora a la cap d'estudis i secretaria i comença la xarxa per coordinadors de cicle, altres mestres, pares i finalment arriba als alumnes.

c) Quin és el procés participatiu previst per al disseny, qui és el/la responsable de cada fase, qui participa, quan i com? Calendari aproximat

Fases	Responsable	Qui participa	Quan i com
Elaboració de l'esborrany	Equip directiu i coordinadors	Els membres d'aquest equips	Durant finals del curs 2021-2022 i primer trimestre del 2022-2023
Presentació	Equip directiu	Director, cap d'estudis i Secretària	Primer trimestre curs 22-23
Noves propostes	Claustre i Consell Escolar	Mestres i pares del Consell Escolar	Primer trimestre del 22-23

Tancament final	Direcció	Director	Finals del primer trimestre
-----------------	----------	----------	-----------------------------

d) Qui aprova el PEM?

Equip promotor	x	Director/a	X	Equip directiu	x	
Claustre	X	Consell escolar	X			

2.- Breu anàlisi i singularitats de l'entorn on s'ubica el centre i característiques generals del centre.

(apartats i taules orientatives)

a) Característiques del barri o poble, activitat/s principal/s, nivell de econòmic i cultural

Nombre d'habitants de Zona Nord	16.000
---------------------------------	--------

Entorn urbà	x	Entorn rural		Turístic		
Activitats econòmiques principals:						
Agrícola		Industrial	x	Turisme	Altres serveis	x
Nivell econòmic majoritari						
Baix	x	Mitjà		Alt		
Diversitat cultural						
Baix		Mitjà		Alt	x	

Estructura demogràfica (piràmide d'edats)

És una població molt jove, comparant-la amb altres districtes de la ciutat. La piràmide d'edat reflexa que en la franja de 0-25 està més del 50% de la població

Cohesió social: El barri té diferents cultures que s'agrupen per ètnies. Destaquen amb molta població la marroquina, pakistanesa i llatinoamericana amb important presència de població procedent de República Dominicana.

Recursos socioculturals de l'entorn:

Teatre/Auditori	x	Biblioteca	x	Poliesportiu	x
Piscina coberta	x	Escola d'Idiomes		Escola de Música	
Escoles esportives		Entitats Solidàries (ONGs)		Casa de la Joventut	
Assoc. Cultural/Veïns	x	Activitats oci infantil	x	Activitats oci juvenil	
Premsa local					

b) Oferta educativa formal de l'entorn. Característiques.

	Oferta educativa (nombre de centres)				
	EINF	EPRI	ESO	BATX	FP
Altres centres públics	3	3	1	1	CAP
Centres concertats	1	1	1	CAP	CAP

c) Alumnat del centre

Curs	Alumnat matriculat	% aprox. alum superen cycle/curs
1r cycle EDUCACIÓ INFANTIL		
2n cycle EDUCACIÓ INFANTIL	120	99
1r cycle de PRIMÀRIA	90	98
2n cycle de PRIMÀRIA	91	98
3r cycle PRIMÀRIA	97	96

Observacions: Per sort la matrícula fa set anys és bastant alta i sempre tenim quasi plens tots els cursos, tot i que continuem tenint un percentatge important de matrícula viva. Aquest curs la pre-inscripció 23-24 està en 44 alumnes quan només podem oferir 40 places. Tot un èxit que considerem que és gràcies a tots els professionals que treballen al centre.

d) Professorat i altres professionals

Curs	Nombre	% estable	% interí	% mobilitat
Professorat	37	90	78	10
Altres professionals d'educació	5	60		40
PAS	3	66		33

e) Projectes innovadors en què participa el centre

Educarts	Éxit
Cantània	Menja-Llibres
Dansa Ara	Diverses activitats del PAE (escacs, golf, volei, etc)
PMOE-PROA+	
Escoles més sostenibles	

e) Famílies i AMPA

(% aproximat)

% participen reunions generals del centre	4	% Participen en activitats d'aula	15
% participen reunions tutoria	90	% Participen en sortides, activ. extraescolars	2
% formen part de l'AMPA - AFA	2	% Altres formes de participació	4
% participen activament en l'AMPA	4		

f) **Instal·lacions i equipament del centre**.- L'escola Ferrer i Guardia conta amb una pista esportiva bastant gran, un gimnàs, una aula d'informàtica i un aula de Psicomotricitat. Tenim també una aula de Música, Plàstica, Anglès, Biblioteca, Aula de ciència i diverses aules de tutoria, a més de les divuit aules on els divuit cursos tenen la seva classe.

g) **% de persones satisfetes amb el funcionament del centre (si existeixen dades)**

	%
Alumnat	Prop del 100%
Famílies	Prop del 100%
Professorat i altres professionals	Prop del 100%

3.- Perfil de la diversitat de l'alumnat.

(complimentar els espais en blanc)

Curs escolar: Inf. i Prim		Centre: Escola Ferrer i guàrdia				
CONDICIONS D'EDUCABILITAT, descriure breument	(Nombre) i % alumnat amb necessitats significatives					
	Glob al	EINF	EPRI	ESO	BATX	FP
NECESSITATS ASSISTENCIALS						
A1. Alimentació		5 (5%)	15 (5%)			
A2 Vestuari		5 (5%)	25 (8%)			
A3 Higiene		5 (5%)	20 (6,5%)			
A4 Vivenda i subministraments bàsics		20 (20%)	40 (21%)			
A5 Salut		1-2 (2%)	4-5 (2%)			
NECESSITATS ESCOLARS						
E1 Escolarització		----- -	----- --			
E2 Pagaments (llibres, material, sortides, menjador, transport...)		40 (40%)	100 (40%)			

E3 Condicions d'estudi a casa		40 (40%)	100 (40%)			
E4 Seguiment de l'escolarització per part de la família		70 (70%)	200 (70%)			
E5 Clima familiar propici		30 (30%)	90 (30%)			
E6 Escletxa digital (Dispositius i/o accés a Internet)		30 (30%)	90 (30%)			
NECESSITATS SOCIOEDUCATIVES (dins o fora del centre)						
S1 Activitats complementàries (suport escolar...)		5 (5%)	20 (8%)			
S2 Activitats extraescolars (esport, música, teatre, oci educatiu...)		20 (20%)	160 (58%)			
Observacions:						

NECESSITATS ESPECÍFIQUES DE REFORÇ EDUCATIU (NESE) LOMLOE	(Nombre) i % alumnat amb necessitats significatives					
	Glob al	EINF	EPRI	E S O	BAT X	FP
NEE-NECESSITATS EDUCATIVES ESPECIALS						
NEE1 Discapacitat Intel·lectual		1	1(

		(1%)	0,25%)			
NEE2 Trastorn de l'espectre autista (TEA)		2(2%)	6(1,5%)			
NEE3 Trastorns greus de conducta		2(2%)	0(0%)			
NEE4 Trastorns greus de la comunicació i del llenguatge		0(%)	0(%)			
NEE5 Discapacitat motora		0(%)	0(%)			
NEE6 Plurideficiència		0(%)	0(%)			
NEE7 Discapacitat Auditiva		0(%)	0(%)			
NEE8 Discapacitat visual		0(%)	0(%)			
NEE9 Altres necessitats (concretar)		0(%)	0(%)			
AC-ALTES CAPACITATS INTEL-LECTUALS						
IT-NOUINGUTS/DES AL SISTEMA EDUCATIU CATALÀ						
IT1 Escolaritzat/da en un o dos cursos inferiors		0(%)	0(%)			
IT2 Atenció educativa transitòria per a facilitar inclusió, recuperar desfasament curricular o domini de la llengua vehicular		(0%)	0(%)			
UNES ALTRES NECESSITATS ESPECÍFIQUES DE REFORÇ EDUCATIU (NEAE)						
NEAE1 ENDARRERIMENT MADURATIU		(%)	(%)			
NEAE2 TRASTORNS DEL DESENVOLUPAMENT DEL LLENGUATGE I LA COMUNICACIÓ		2(2%)	0(%)			
NEAE3 TRASTORNS D'ATENCIÓ		10(10%)	26(10%)			
NEAE 4 TRASTORNS D'APRENTATGE		40(40%)	100(36%)			
NEAE 5 DESCONEIXEMENT DE LA LLENGUA D'APRENTATGE		30(30%)	30(10%)			
NEAE6 VULNERABILITAT SOCIOEDUCATIVA. ALUMNAT EN SITUACIÓ DE VULNERABILITAT SOCIOEDUCATIVA, DOS O MÉS CURSOS DE DESFASAMENT PER PERTANYER A MINORIES ÈTNIQUES I/O		8(8%)	40(15%)			

CULTURALS, FACTORS SOCIALS, ECONÒMICS O GEOGRÀFICS, O PER ESCOLARITZACIÓ IRREGULAR					
NEAE7 CONDICIONS PERSONALS O D'HISTÒRIA ESCOLAR		0(%)	0(%)		
DA-DIFICULTATS PER A L'APRENTATGE per necessitats no cobertes					
DA1 Risc de pobresa i exclusió		25(25%)	100(30%)		
DA2 Baix nivell educatiu dels pares, especialment de la mare (<ESO)		80(80%)	230(80%)		
DA3 La família no compleix una funció socialitzadora-educativa		30(39%)	140(48%)		
DA4 Víctimes de violència, maltractament infantil		0(%)	0(%)		
DA5 Migrants, refugiats		60(60%)	189(70%)		
DA6 L'idioma familiar i de l'escola és diferent		90(90%)	250(90%)		
DA7 Col·lectius socialment estigmatitzats		0(%)	0(%)		
DA8 La família viu en un entorn segregat		20(20%)	54(20%)		
DA9 Necessitat de reforç educatiu (alumnat repetidor, absentista...)		10(10%)	210(75%)		
Observacions:					

SINTESE DEL PERFIL DE L'ALUMNAT PER A L'ELABORACIÓ DEL PEM

Tenim una població majoritàriament amb necessitats educatives tipus B (socioeconòmiques). També tenim entre 20 i 25 alumnes amb necessitats educatives tipus A. El que succeeix és que únicament se'ns han reconegut a 12. Als segon cicle de educació infantil tenim infants amb moltes dificultats. El nivell socioeconòmic de les famílies és tan baix que l'escola havia d'apostar si o sí perquè aquests infants tinguessin les mateixes oportunitats de fer segons quines activitats que si no fos per aquest plantejament del nostre PEM mai ho podrien aconseguir.

També el nivell cultural de les nostres famílies és molt baix. El 85% de les famílies no té el graduat de la ESO, o bé perquè als seus països d'origen no han estudiat o bé perquè van abandonar els seus estudis molt aviat. Ja tenim mares i pares que porten als seus fills a l'escola i ells mateixos quan feien els seus estudis no van acabar la ESO.

Apostem per l'equitat en l'ensenyament i en les oportunitats de tot l'alumnat. També apostem per a que aquells infants que tenen dificultats en l'aprenentatge tinguin aquesta oportunitat única de ser atesos en horari extraescolar.

4.- Plantejament institucional del centre.

(Estableix la raó d'existir del centre d'educació (Missió), com li agradaria ser (Visió), i quins són els valors que regeixen el seu funcionament i les seves aspiracions (Valors))

MISSIÓ

L'escola Ferrer i Guàrdia neix amb una missió molt clara: intentar aconseguir l'equitat educativa per aquestes famílies de Ciutat Meridiana que en la majoria dels casos són famílies vulnerables amb una situació socioeconòmica força complicada per la falta de recursos.

L'escola porta 40 anys donant i oferint aquest servei. Fa 4 anys ho pot fer amb una mica de facilitat degut al POEFA,

PMOE, I PMOE-PROA+.

Aquestes famílies i alumnat tenen tot el dret a poder disposar dels mateixos recursos a l'escola que d'altres escoles a Catalunya i mica en mica ens anem acostant, tot i que a nivell acadèmic serà una feina que requereix molt de temps. Amb l'arribada del nou currículum i les seves propostes aquest equip directiu està molt il·lusionat i amb ganes de transformar el punt de vista de l'ensenyament a l'escola.

Tenim molt clar que la nostra missió és motivar el nostre alumnat a voler aprendre. Ens ho creiem i podrem fer-ho.

VISIÓ

Tot el claustre i equip directiu ho veiem amb molta esperança. Les famílies i nens del Ferrer venen molt il·lusionats i amb ganes d'aprendre i viure moments educatius inoblidables.

La nostra visió ha de ser sobre tot innovadora, per poder transmetre als nostres nens que l'ensenyament comença per entendre que fent projectes transversals i molt ben coordinats a l'escola ells ho viuran d'una altra forma molt més atractiva. Projectes amb autoavaluació i cooperatius.

Per poder fer tot això ens feia falta la col·laboració d'un PEM i d'un PMOE-PROA+ que vingués a donar-nos un recolzament molt important. L'alumnat tindrà unes oportunitats de viure moments que ajudaran al seu desenvolupament psico-social i educatiu.

VALORS

Els valors que intentem ensenyar als nostres alumnes són:

RESPECTE PER A LES PERSONES I PEL MEDI AMBIENT

QUE ENTENGUIN QUE EL MÓN ESTÀ PLE DE DIVERSITAT SOCIAL I CULTURAL I QUE TOT S'HA DE RESPECTAR I ENS ENRIQUEIX.

LA CULTURA I LA LLENGUA CATALANA L'HAN D'ESTIMAR I APRENDRE PERQUÈ ÉS AQUÍ ON ESTAN VIVINT

QUE NO SE SENTIN MAI MENYS NI MÉS QUE NINGÚ. EL MÓN HA DE SER UN LLOC ON TOTHOM TINGUEM LES MATEIXES OPORTUNITATS.

EL MÓN TAMBÉ ESTÀ PLE DE DIFERENTS TENDÈNCIES I CREENCES.

5.- Diagnosi

5.1 Anàlisi DAFO

5.1.1 DAFO

VARIABLES EXTERNES QUE ENS AFECTEN I INFLUEIXEN EN EL CENTRE	
OPORTUNITATS	AMENACES
Estem envoltats per la majestuosa Serra de Collserola	L'ambient als carrers del barri no és l'ídoni per nens de 3 a 12 anys.
Els equipaments del barri van millorant mica en mica (biblioteca, poliesportiu, parcs per a jugar els nens i joves, etc...)	Moltíssima pobresa a les famílies. El que repercuteix en falta de pisos i lloguers fora de l'abast dels seus pressupostos.
Les diferents entitats que treballen al barri intenten coordinar-se cada vegada més per treballar amb un mateix objectiu. (escoles, centres oberts, CAP, associació de veïns, etc..)	La cultura de les famílies del barri és bastant baixa i això repercuteix perquè no poden donar un cop de mà als seus fills
VARIABLES INTERNES DEL CENTRE QUE PODEM CONTROLAR	

FORTALESES	DEBILITATS
La il·lusió amb la que venen tots el nostre alumnat al centre.	La falta de motivació que té una bona part del nostre alumnat.
Cada vegada arriba més ajuda per pal·liar la bretxa digital	Les dificultats que viuen a casa passen factura quan arriben a l'escola
Les ajudes que estan arribant d'ajuntaments i Departament esta fent que puguem lluitar millor per aconseguir l'equitat en l'educació.	El COVID va fer que molts dels nostres alumnes tinguessin una desconexió molt gran
La coordinació entre els diferents professionals que treballen al barri fa que es treballi millor	Cada vegada tenim més alumnes amb dificultats en l'aprenentatge.

5.1.2 Anàlisi i interpretació del DAFO. Objectius i estratègies

Com a resultat de l'anàlisi del DAFO o Matriu DAFO la necessitat detectada es pot relacionar amb objectius intermedis i/o facilitadors i/o de recursos i/o de l'entorn PROA+.

CENTRE	PROA+		
Necessitat detectada com a objectiu de centre	Objectiu intermedi	Objectius facilitadors	Objectius de recursos

Tot l'alumnat ha de fer sortides i colònies a preus molt assequibles.	Avançar cap a una escola inclusiva i sense segregació interna al centre.	Aconseguir i mantenir un bon nivell de satisfacció d'aprendre i ensenyar.	Continuar lluitant perquè els ajuts d'Europa i del Ministerio continuïn arribant.
L'alumnat necessita per al seu desenvolupament cognitiu unes activitats extraescolars esportives gratuïtes.	Avançar cap a una escola inclusiva i sense segregació interna al centre.	Aconseguir i mantenir un bon nivell de satisfacció d'aprendre i ensenyar.	Continuar lluitant perquè els ajuts d'Europa i del Ministerio continuïn arribant
L'alumnat amb dificultats diagnosticades i sense tenen unes extraescolars per poder millorar el seu desenvolupament cognitiu i de parla.	Avançar cap a una escola inclusiva i sense segregació interna al centre.	Aconseguir i mantenir un bon nivell de satisfacció d'aprendre i ensenyar.	Continuar lluitant perquè els ajuts d'Europa i del Ministerio continuïn arribant.

6. Pla global a mitjà termini

6.1 Mapa estratègic PROA+ de centre

És la síntesi del Pla estratègic de millora. Inclou els objectius a aconseguir a mitjà termini, les estratègies (grans línies d'actuació pedagògica...), i una referència als recursos necessaris per a desenvolupar les estratègies. És molt útil per a explicar i comunicar les intencions del centre d'educació internament i externament. (Coherents amb 3, i 5.2.2 que inclou 5.1)

OBJECTIUS ESTRATÈGICS

O1 Incrementar els resultats escolars d'aprenentatge cognitius i socioemocionals (c)

O2 Reduir la repetició (d)

O3 Reduir alumnat amb dificultats per a l'aprenentatge (e)

O4 Reduir l'absentisme escolar, i millorar les frases del procés d'aprenentatge (f)

6.2 Marc de planificació per AL FERRER I GUARDIA: ACTIVITATS PALANCA

Aquí presentem quines dues activitats palanca el centre vol posar en marxa el curs 2022-2023

AMB EL SUPORT ECONÒMIC DEL PMOE-PROA+

Aspecte del centre inclusiu a millorar:

Marc de Planificació	
A Creant Cultures Inclusives	
A1 C2-2 : Les activitats d'aprenentatge fomenten la participació de tot l'alumnat.	A2 C2-10 L'equip educatiu desenvolupa recursos compartits per a reforçar l'aprenentatge.
<u>A106:</u> <u>Convivències i</u> <u>sortides fora del</u> <u>centre educatiu</u> <u>per a treballar</u> <u>la cohesió</u> <u>grupal dins</u> <u>l'àmbit</u> <u>socioemocional.</u>	<u>A230. Activitats</u> <u>de reforç per a la</u> <u>millora i èxit</u> <u>educatiu per a</u> <u>alumnat i famílies</u>

7.- Objectius I INDICADORS DE PROGRÉS de cada activitat palanca.

7.1 Objectius i indicadors.

Concreció de cada objectiu a través d'indicadors de progrés per a mesurar/avaluar el seu acompliment DE LES NOSTRES DUES ACTIVITATS PALANCA A106 I A230. Els indicadors específics de centre, que també es podran considerar objectius, són els que el centre defineix d'acord amb la seva situació particular.

Objectiu PROA+	Indicadors específics de centre (poden ser d'1 a 3) (Coherents amb <i>Necessitat detectada com a objectiu de centre</i> de 5.2.2)
1. (A106)-Facilitar que tots els alumnes de l'escola puguin fer les sortides curriculars i lúdiques (colònies) - Fer sortides per afavorir els diversos projectes transversals que estan treballant els nens.	a) % de alumnat que participa a les colònies i sortides fora del centre educatiu. b) Millora escolar de l'alumnat referida a les habilitats socials, cohesió de grup. c) Satisfacció de l'alumnat implicat.
2. (A230) Facilitar la gratuïtat de les activitats esportives gratuïtes en horari extraescolar	a) % de alumnat que participa en les activitats extraescolars. b)Nivell de satisfacció dels alumnes que han fet gratuïtes les activitats extraescolars. c) Nivell de millora en el desenvolupament psicomotriu de l'alumnat que ha fet alguna activitat extraescolar.
3.(A230) Facilitar la gratuïtat de les activitats de reforç per tots els nens que les necessitin en horari extraescolar	a) % de alumnat que participa en les activitats extraescolars de reforç educatiu. b) Nivell de satisfacció dels alumnes que han fet gratuïtes les activitats extraescolars de reforç. c) Nivell de millora en el desenvolupament acadèmic dels alumnes que han fet alguna activitat extraescolar. d) Millora en l'expressió oral i escrita en llengua catalana dels alumnes que han participat en les activitats extraescolars.

7.2 Estructura dels indicadors per a l'activitat palanca **A230.** **Activitats de reforç per a la millora i èxit educatiu per a alumnat i famílies**

INDICADOR:	
FINALITAT	Què mesura? Quin tant per cent d'alumnes han participat a les diferents extraescolars i de reforç i com ha afectat a la seva millora emocional i acadèmica al centre.
PUNT DE PARTENÇA	D'on partim? Partim de molts alumnes amb unes necessitats educatives importants (aproximadament el 70% dels nostres alumnes) i alumnes sense poder fer extraescolars esportives (només el 20% se les poden pagar).
OBJECTIU/EXPECTATIVES	Quina meta es vol aconseguir? Volem acostar-nos a que només sigui el 30% que tingui dificultats i que el 80% dels alumnes pugui fer extraescolar esportives.
CRITERI REFERENCIAL	A partir de quin punt considerarem que l'hem aconseguit mínimament? Si arribem al 30% amb dificultats i un 70% que facin extraescolars esportives estariem molt satisfets i les millores segur que es veuran molt clares
FÓRMULA	Com es calcula? És bastant fàcil. La participació portant els contes i la millora emocional i acadèmica per les diferents proves que es fan a nivell intern i competències bàsiques.
POBLACIÓ MOSTRA	L'indicador és universal o és el resultat d'una mostra. És universal ja que conta amb la participació sobre el total d'alumnes.
FONT DE LES DADES	D'on obtindrem les dades? Estadístiques i resultats de les proves internes i de competències.
FREQÜÈNCIA DE RECOLLIDA	Amb quina freqüència recopilem les dades per a la seva anàlisi? Al final de cada trimestre.
FREQÜÈNCIA D'ANÀLISI	Amb quina freqüència reflexionarem sobre els resultats obtinguts? A final del curs escolar 22-23.
UTILITAT	Per a què utilitzarem les dades? Evidentment utilitzarem les dades per analitzar com han afectat la posada en marxa d'aquesta activitat palanca al Ferrer i Guàrdia. Si són positives vindran per a quedar-se.
RESPONSABLE DE LA RECOLLIDA	Quina és la persona responsable de la recollida de dades? Equip directiu i coordinadors de cicle.
TRACTAMENT DE LA INFORMACIÓ	Qui treballa amb les dades per a obtenir l'indicador? Els diferents tutors de l'escola. Coordinadors i sobretot equip directiu.
DISTRIBUCIÓ PER LA SEVA ANÀLISI I PRESA DE DECISIONS	Qui ha d'estar informat/da, ha de reflexionar sobre els resultats obtinguts, i prendre decisions? Tot el Claustre pensem i Consell Escolar.

Estructura dels indicadors per a l'activitat palanca **A106: Convivències i sortides fora del centre educatiu per a treballar la cohesió grupal dins l'àmbit socioemocional.**

INDICADOR:	
FINALITAT	Què mesura? Quin tant per cent d'alumnes han participat a les diferents sortides i colònies i com ha afectat a la seva millora emocional i acadèmica al centre.
PUNT DE PARTENÇA	D'on partim? Partim d'una participació sense Pmo-e-Proa+ del 40%
OBJECTIU/EXPECTATIVES	Quina meta es vol aconseguir? Volem acostar-nos al 99%
CRITERI REFERENCIAL	A partir de quin punt considerarem que l'hem aconseguit mínimament? Si arribem al 90% estarem molt satisfets i les millores segur que es veuran molt clares.
FÓRMULA	Com es calcula? És bastant fàcil. La participació portant els contes i la millora emocional i acadèmica per les diferents proves que es fan a nivell intern i competències bàsiques.
POBLACIÓ MOSTRA	L'indicador és universal o és el resultat d'una mostra. És universal ja que conta amb la participació sobre el total d'alumnes.
FONT DE LES DADES	D'on obtindrem les dades? Estadístiques i resultats de les proves internes i de competències.
FREQÜÈNCIA DE RECOLLIDA	Amb quina freqüència recopilem les dades per a la seva anàlisi? Al final de cada trimestre.
FREQÜÈNCIA D'ANÀLISI	Amb quina freqüència reflexionarem sobre els resultats obtinguts? A final del curs escolar 22-23.
UTILITAT	Per a què utilitzarem les dades? Evidentment utilitzarem les dades per analitzar com han afectat la posada en marxa d'aquestes activitats palanca al Ferrer i Guàrdia. Si són positives vindran per a quedar-se.
RESPONSABLE DE LA RECOLLIDA	Quina és la persona responsable de la recollida de dades? Equip directiu i coordinadors de cicle.
TRACTAMENT DE LA INFORMACIÓ	Qui treballa amb les dades per a obtenir l'indicador? Els diferents tutors de l'escola. Coordinadors i sobretot equip directiu.
DISTRIBUCIÓ PER LA SEVA ANÀLISI I PRESA DE DECISIONS	Qui ha d'estar informat/da, ha de reflexionar sobre els resultats obtinguts, i prendre decisions? Tot el Claustre pensem i Consell Escolar.

8.- Seguiment de les activitats palanca.

20

8.1 Desenvolupament del pla (com passar del PEM al PAP)

Exemple:

Com i qui	E D	CCP/ EI	CCoD D	DA L	AMP A	CL	CE	CS
a) Orientacions	1							
b) Identificar AP útils per aconseguir els objectius		2						
c) Ordenar-les/ preseleccionar		3						
d) Valorar el nombre d'AP a aplicar		4						
e) Elaborar proposta de Pla d'Activitats palanca		5	PiD	PiD	PiD			
f) Debat i aprovació del Pla	6					7	8	9

Els números representen l'ordre d'intervenció per al disseny del Pla

ED = Equip directiu, CCP/EI = Comissió pedagògica / Equipo impulsor, CC = Coordinadors/es de cicle o DD= Departaments didàctics, DAL = delegats/des de l'alumnat. AMPA = Associació de mares i pares de l'alumnat, CL = Claustre CE = Consell escolar, CS = Comissió de seguiment de PROA+. PiD = Participen i debaten.

8.2 Seguiment i retiment de comptes

Exemple:

Què	Quan	Per a què	Qui
1. Aplicació i avaluació de cadascuna de les Activitats palanca	-Segons previsió de l'AP. Probablement, com a mínim, cada avaluació durant e curs i a final de curs	-Per a corregir i millorar l'aplicació de les AP durant el curs i prendre decisions de continuïtat i/o modificacions al final de curs.	- Equip operatiu responsable de PROA+ i aplicadors de cada Activitat palanca
2. Aplicació i avaluació del Pla estratègic de millora (PEM)	- A final de curs i final del PEM	- Per a valorar el Pla d'Activitats palanca de cadascun dels cursos i decidir el pla del curs següent, i al final per a establir un nou PEM.	- Equip operatiu responsable de PROA+, Equip directiu, Claustre i Consell escolar.
3. Aplicació i avaluació d'acord-contracte programa	- A final de curs i al final de l'acord	- Per avaluar el compliment dels compromisos assolits en cada curs i els progressos aconseguits, base per a la presa de decisions de la Comissió sobre la continuïtat i el PAP, el finançament i el reforç. A final de l'acord per a establir les condicions del nou.	- Comissió de seguiment de l'acord segons de l'acord segons estableixi cada CCAA.

21

9.-ACTIVITATS PALANCA

A) PROCÉS DE SELECCIÓ D'ACTIVITATS PALANCA

a) Criteris per aplicar en el procés de selecció:

Per a valorar les AP de cadascuna de les estratègies es proposen els criteris següents, punt de pertença per a una posterior valoració qualitativa i presa de decisions:

- ✓ Impacte sobre l'objectiu. (Imp): Alt (3), mitjà (2).
- ✓ Amplitud (Amp). Afecta tot l'alumnat (2), només afecta una part (1).
- ✓ Nombre d'objectius que inclou, (NºO): Nombre d'objectius per als quals treballa significativament: 1, 2 o 3.
- ✓ Recursos addicionals necessaris (Rec): imports orientatius Cap = 3 (<2€ x alum i curs), pocs =2 (entre 2 i 3 € x alum i curs), alguns = 1 (entre 3 i 8 € x alum i curs), molts =0 (> de 8 € x alum i curs).
- ✓ Temps necessari per a obtenir un impacte significatiu, (Temps) Un curs = 2, més d'un curs =1
- ✓ Marc de planificació del centre, (MP): AP considerades en alguna de les dimensions del Marc estratègic del centre inclusiu =2, no considerada = 0.

b) Valoració de les Activitats Palanca

ESTRATÈGI A	E2. Accions per a reforçar l'alumnat amb dificultats d'aprenentatge	Tot.	I m p	A m p	NºO	R e c	T e m	MP
A213	Llegim en parella							
A230	Activitats de reforç per a la millora i l'èxit educatiu per a l'alumnat i famílies (EPRIM i ESO)		3	2				
A106:	<i>Convivències i sortides fora del centre educatiu per a treballar la cohesió grupal dins l'àmbit socioemocional.</i>		3	2				

c) Preselecció d'Activitats palanca

S'han preseleccionat per a la seva aplicació durant el primer curs del Pla estratègic de millora les activitats palanca següents:

d) Selecció d'Activitats palanca

Després d'un ampli debat a la comunitat educativa es decideixen aplicar les Activitats palanca següents:

A106: Convivències i sortides fora del centre educatiu per a treballar la cohesió grupal dins l'àmbit socioemocional.

A230. Activitats de reforç per a la millora i èxit educatiu per a alumnat i famílies.

A106: Sortides i colònies per treballar el currículum dins dels Projectes plantejats per als diferents cursos.

a) DETECCIÓ DE LA NECESSITAT DE FER SORTIDES PER BARCELONA I CATALUNYA.
Què volem?
Volem que els nostres alumnes coneguin la seva ciutat. Ja que la gran majoria surten molt poquet del barri. Per a molts, agafar el metro ja és tot un gran repte. També volem millorar la seva situació socio-emocional i que amb allò que han pogut veure a les diferents sortides puguin aprendre molts continguts curriculars treballant els diferents Projectes elaborats pels seus tutors/es.
Necessitat detectada derivada de la visió i el punt de partida
El nostre alumnat pertany a famílies molt castigades econòmicament. Això fa que el seu principal objectiu sigui arribar a final de mes. Poder pagar el lloguer i aconseguir el menjar per a tota la família. El fet de poder treure als seus fills i filles a conèixer Barcelona i la resta del país es pràcticament impossible per a moltes famílies,
Objectiu específic derivat de la necessitat
L'objectiu específic que es deriva de la necessitat plantejada és assegurar l'accés de tot l'alumnat a les activitats de sortides i colònies i aprenentatge que es realitzen fora del centre educatiu per incrementar els resultats escolars d'aprenentatge tant cognitius com socioemocionals.
b) RECERCA, REFLEXIÓ I ELECCIÓ D'ALTERNATIVA
La normativa pròpia de la comunitat autònoma de Catalunya insisteix tant en la necessitat de l'equitat educativa com element clau per garantir la igualtat d'oportunitats en l'accés a l'educació, com en la importància de l'educació socioemocional per al benestar futur.
Estratègia seleccionada a partir del coneixement
L'estratègia seleccionada serà garantir l'accés de tot l'alumnat a les colònies escolars i altres sortides que organitzi el centre facilitant tant els aspectes de recursos econòmics com de material necessari, en tots els sentits, partint de la primera línia estratègica PROA+: Assegurar condicions mínimes d'educabilitat per a tot l'alumnat. Entenem que un element que ajuda a assegurar les condicions esmentades és facilitar l'accés a totes les activitats de caràcter educatiu que es plantegen des del centre.
Bones practiques de referència

Als cursos de I5, 2n, 4t i 6è de Primària es fan cada any colònies a diferents parts de Catalunya. Des que vàrem iniciar el camí de la mà del POEFA aquestes colònies han estat un èxit. El 90% a Primària i el 60% a Infantil ha anat de colònies. A l'any 24 destinarem aproximadament el 40-50% del pressupost a aquesta activitat. Esperem que sigui aprofitada per un nombre més alt d'alumnes.

C) ALINEACIÓ amb PROA+

Objetiu PROA+ que afavoreix

L'aplicació d'aquesta activitat palanca afavoreix l'adquisició dels objectius següents PROA+:

- ❖ Objectiu 1.- Incrementar els resultats escolars d'aprenentatge cognitius i socioemocionals
- ❖ Objectiu 5.- Aconseguir i mantenir un bon clima al centre escolar
- ❖ Objectiu 8.- Avançar cap a una escola inclusiva i sense segregació interna.

Estratègia PROA+ que impulsa

L'estratègia PROA+ que pretén impulsar és:

Estratègia 1.- Accions per seguir i assegurar les condicions d'educabilitat.

Estratègia 3.- Accions per desenvolupar les actituds positives al centre (transversals)

Requisits PROA+ que assoleix i justificació

Requisits	Grau	Explicar
Equitat, igualtat equitativa d'oportunitats	T	L'alumnat del Ferrer i Guàrdia aconseguirà molts objectius amb aquestes sortides i colònies: dos dels principals seran: conèixer el món que els envolta a Catalunya i enfortir els llaços emocionals dins del grup classe.
Educació inclusiva, tothom aprèn junts i s'atén la diversitat de necessitats	T	Millorar l'estat emocional de l'alumnat i tindran una visió molt diferent del que és Barcelona i la seva Comunitat Autònoma. Això els permetrà tenir nocions per després poder aspirar a objectius molt més importants a la seva vida acadèmica.
Expectatives positives. Tots hi podem participar	T	S'intentarà que tot l'alumnat de l'escola pugui accedir a aquestes oportunitats mitjançant el Projecte PMOE-PROA+

25

Prevenió i detecció de les dificultats d'aprenentatge, mecanismes de reforç, suport i acompanyament	T	El treball personal i socioemocional que es pot desenvolupar en aquesta activitat de convivència fora del centre educatiu incrementa notablement el coneixement del grup entre els membres d'aquest i el tutor o tutora.
---	---	--

Gra d'assoliment :Total(T), Majoritari(M), Parcial(P), Nul(N).

Activitat palanca	d)Diseny de l'activitat palanca
Títol de l'activitat palanca	Sortides I colònies molt assequibles per a tot l'alumnat del Ferrer I Guàrdia
Finalitat de l'activitat	Les sortides escolars o colònies fora del centre educatiu permeten desenvolupar les habilitats socioemocionals de l'alumnat, alhora que es realitza un treball de cohesió grupal. La participació de tot l'alumnat del grup és un aspecte clau per aconseguir la inclusió i la no segregació.
OBJECTIUS	<p>Òptims</p> <ul style="list-style-type: none"> • Augmentar al nostre alumnat la capacitat per millorar en el coneixement de les pròpies emocions. • Aprendre a gestionar les emocions i la seva autoregulació de manera que possibiliti la integració i la inclusió social. • Desenvolupar l'habilitat de controlar les emocions pròpies. • Identificar de manera empàtica les emocions dels altres. • Augmentar l'autoestima. <p>. Que els alumnes coneguin el seu país i valorin tot els que tenen al seu voltant</p> <p>. Reconèixer i expressar adequadament les emocions.</p>
Responsable/s	L'equip directiu distribuirà tos els recursos dels quals disposarà. Bé de les famílies com del PMOE- PROA+

26

Diagnosi de competències i necessitats de formació del professorat i altres professionals	Poca formació es necessitarà per dur a terme aquesta activitat palanca. Els mestres que s'hauran de preparar molt bé per relacionar tots els continguts que treballaran als Projectes amb les sortides i colònies que es desenvoluparan al llarg del curs	
Característiques de l'alumnat	Tot l'alumnat del centre estarà implicat en aquesta activitat palanca	
Àrees o àmbits en els que s'aplica	Cada aplicació pràctica de l'AP necessitarà elaborar un projecte que vinculi de manera transversal les àrees que hi participen.	
Metodologia	<p>Podem establir tres moments:</p> <ol style="list-style-type: none"> 1. Actuacions prèvies a la sortida o colònies: Actuacions de sensibilització i contextualització dels temes que es desenvoluparan al projecte. 2. Actuacions durant la sortida o colònies: Totes aquelles actuacions, que poden ser de diferents àrees, que són objecte de desenvolupament del projecte. 3.- Actuacions després de la sortida o colònies: Actuacions de valoració i reflexió sobre què hem après i com ens hem sentit amb el projecte. 	
Recursos necessaris per al professorat	<p>Atès que l'activitat es fa fora del centre educatiu, podem dividir els recursos necessaris per a l'alumnat en quatre conceptes diferenciats:</p> <ol style="list-style-type: none"> 1. Transport 2. Contractació de monitoratge 3. Logística (en aquest apartat s'inclouria el lloguer d'espai, menjars...) 4. Altres despeses que es puguin generar a favor de l'equitat o igualtat d'oportunitats per a tot l'alumnat (especialment per a aquell alumnat amb necessitats educatives específiques). Per exemple, la compra de material d'ús personal per a aquest alumnat, necessari per realitzar alguna de les dinàmiques o activitats incloses en les convivències. 	
Recursos necessaris per a l'alumnat	<p>L'equip de mestres de l'escola i l'equip directiu haurà d'aconseguir l'assistència del màxim nombre d'alumnes a sortides i colònies.</p> <p>Els decidiran quan és el preu mínim que haurà d'aportar cada família que hi vulgui assistir. Pensem que la gratuïtat total desvirtua el valor d'aquestes activitats. Però el preu serà mínim</p>	
Cost estimat	Conceptes del cost	Cost estimat en €

27

<p>destinat a aquesta activitat palanca</p>	<p>En tot cas, alguns dels conceptes de cost a finançar totalment o parcialment l'alumnat econòmicament vulnerable són: +Transport +Monitors</p>	<p>Dels 38000 que se'ns ha atorgat destinaríem el 65% aproximat a aquesta activitat</p>
---	--	---

Accions i temporalització	Ta	1r	2	3
	sc a	T	n T	r T
Previsió anual de sortides i colònies		X		
Disseny de les activitats		X		
Detecció de necessitatseconòmiques		X		
Previsió de necessitats financeres addicionals per atendre la diversitat de l'alumnat		X		
Contractació dels serveis necessaris.		X	X	
Informació a les famílies		X		
Actuacions prèvies a les sortides i colònies		X	X	X
Actuacions durant les sortides i colònies		X	X	X
Actuacions posteriors a les sortides i colònies		X	X	X
Avaluacions de les sortides		X	X	X
Retiment de comptes al Claustre i Consell Escolar		X	X	X

A230. Activitats extraescolars i de reforç per a la millora i èxit educatiu

a Detecció de la necessitat de completar una bona educació INCLUSIVA
Què volem?
<p>Volem que el nostre alumnat tingui les màximes oportunitats per poder aconseguir un educació en valors i en coneixements com qualsevol alumne que no té les dificultats que ens trobem en un gran nombre d'alumnes a l'escola Ferrer i Guàrdia. Per això és molt important cuidar la seva ment i el seu cos. Ofertant extraescolars gratuïtes i reforç escolar gratuït moltíssims nens i nenes de l'escola assoleixen graus de benestar emocional i psicomotriu molt interessants.</p> <p>Amb les activitats que hem preparat segur que el 100% de l'alumnat d'Infantil i primària gaudeix d'aquest ajut del PMOE PROA + que és el que busquem. I per suposat que les activitats de la A230. Consistiran en:</p> <ul style="list-style-type: none"> -Tallers de llengua amb l'ajuda de talleristes professionals de Rosa Sensat per a fomentar la llengua catalana a nivell escrit i oral. -Sessions d'Arterapia per a tots els alumnes des d'I3 fins a sisè de Primària amb l'objectiu de treballar emocions i detectar possibles dificultats en alguns alumnes. -Sessions de professionals de la Plataforma per a llengua per a fomentar la llengua catalana a nivell escrit i oral. -Sessions d'un psicòleg professional que treballa amb una gossa: Aconsegueix preparar activitats cooperatives per grups on els alumnes preparen circuits i activitats perquè una gossa ho faci.
Necessitat detectada derivada de la visió i el punt de partida
<p>Els nostres alumnes pertanyen a famílies molt castigades econòmicament. Això fa que el seu principal objectiu sigui arribar a final de mes. Poder pagar el lloguer i aconseguir el menjar per a tota la família.</p> <p>Les famílies no es plantegen moltes vegades si el seu fill necessita fer una activitat esportiva, o anar a fer reforç extraescolar. No està dins les seves prioritats.</p>
Objectiu específic derivat de la necessitat
L'objectiu específic que es deriva de la necessitat plantejada és assegurar l'accés de tot l'alumnat a les activitats extraescolars i que tinguin la possibilitat de tenir el recolzament en unes activitats de reforç amb gent qualificada i amb titulació.
b) RECERCA, REFLEXIÓ I ELECCIÓ D'ALTERNATIVA
La normativa pròpia de la comunitat autònoma de Catalunya insisteix tant en la necessitat de l'equitat educativa com element clau per garantir la igualtat d'oportunitats en l'accés a l'educació, com la importància de l'educació socioemocional per al benestar futur.
Estratègia seleccionada a partir del coneixement

L'estratègia seleccionada serà garantir l'accés de tot l'alumnat a les activitats extraescolars i de reforç que organitzi el centre facilitant tant els aspectes de recursos econòmics com de material necessari, en tots els sentits, partint de la primera línia estratègica PROA+: Assegurar condicions mínimes d'educabilitat per a tot l'alumnat. Entenem que un element que ajuda a assegurar les condicions esmentades és facilitar l'accés a totes les activitats de caràcter educatiu que es plantegen al centre

Bones practiques de referència

Tots els nens de l'escola tenen dret a fer aquestes activitats esportives extraescolars (karate, patinatge, bàsquet, futbol, iniciació a l'esport, dansa, escacs) i el reforç escolar portat a terme per professionals qualificats (Mestres, psicòloga i logopeda).

c ALINEACIÓ amb PROA+

Objectiu PROA+ que afavoreix

L'aplicació d'aquesta activitat palanca afavoreix l'adquisició dels objectius següents PROA+:

- ❖ Objectiu1.- Incrementar els resultats escolars d'aprenentatge cognitius i socioemocionals
- ❖ Objectiu5.- Aconseguir i mantenir un bon clima al centre escolar
- ❖ Objectiu 8.- Avançar cap a una escola inclusiva i sense segregació interna.

Estratègia PROA+ que impulsa

L'estratègia PROA+ que pretén impulsar és:

Estratègia 1.- Accions per seguir i assegurar les condicions d'educabilitat.

Estratègia3.- Accions per desenvolupar les actituds positives al centre (transversals)

Requisits PROA+ que assoleix i justificació

Requisits	Grau	Explicar
Equitat, igualtat equitativa d'oportunitats	T	L'alumnat del Ferrer i Guàrdia aconseguirà tenir una bona activitat física que com tots els pediatres recomanen anirà bé pel seu rendiment escolar. Sense dubte un bon reforç escolar combinat amb l'activitat física farà que el nostre alumnat aconseguixi aquesta equitat i igualtat d'oportunitats.
Educació inclusiva, tothom aprèn junts i s'atén la diversitat de necessitats	T	Hi ha alumnes que si no fos per aquestes activitats la seva vida es reduiria a casa i escola de 8.30 a 16.30. Pensem que la relació en horari extraescolar és una aportació al seu aprenentatge molt important.

32

31

Expectatives positives. Tots hi podem participar	T	S'intentarà que tot l'alumnat de l'escola pugui accedir a aquestes oportunitats mitjançant el Projecte PMOE-PROA+
Prevenió i detecció de les dificultats d'aprenentatge, mecanismes de reforç, suport i acompanyament	T	El treball personal i socioemocional que es pot desenvolupar en aquestes activitats extraescolars i de reforç amb personal altament qualificat.

Grau de compliment: Total(T), Majoritari(M), Parcial(P), Nul(N).

Activitat palanca	d)Diseny de l'activitat palanca
Títol de l'activitat palanca	A230. Activitats extraescolars i de reforç per a la millora i èxit educatiu
Finalitat de l'activitat	Aconseguir que tots els alumnes de l'escola Ferrer i Guàrdia tinguin un bon desenvolupament físic i emocional.
OBJECTIUS	<p>Òptims</p> <ul style="list-style-type: none"> • Augmentar al nostre alumnat la capacitat per millorar en el coneixement de les pròpies emocions. • Aprendre a gestionar les emocions i la seva autoregulació de manera que possibiliti la integració i la inclusió social. • Desenvolupar l'habilitat de controlar el seu cos. • Saber com adquirir coneixements d'una manera pràctica i útil. • Augmentar l'autoestima alhora de fer exercici físic i reforç escolar. <p>. Que els alumnes sàpiguen quin és el moment de demanar ajut davant una adversitat</p> <p>. Reconèixer i expressar adequadament les emocions.</p>

Responsable/s	L'equip directiu distribuirà tots els recursos dels quals disposarà. Bé de les famílies com del PMOE- PROA+	
Diagnosi de competències i necessitats de formació del professorat i altres professionals	Poca formació es necessitarà per dur a terme aquesta activitat palanca. Els Mestres si que s'hauran d'estar en contacte amb aquells professionals que faran el reforç i si que l'equip directiu farà de nexa entre tots dos	
Característiques de l'alumnat	Tot l'alumnat del centre estarà convidat a estar implicat en aquesta activitat palanca	
Àrees o àmbits en els que s'aplica	Cada aplicació pràctica de l'AP necessitarà elaborar un projecte que vinculi de manera transversal les àrees que hi participen.	
Metodologia	<p>Podem establir tres moments:</p> <ol style="list-style-type: none"> 1. Reunions dels diferents tutors amb els professionals que treballaran amb els nens i tenir reunions amb els pares per elaborar la millor estratègia pel seu fill/a 2. Fer un seguiment durant tot el curs de com van les diferents activitats, tant esportives com de reforç extraescolar. Aquí l'AFA també ens pot donar un cop de mà important 3.- Avaluar a final de cada trimestre i al final de curs quins elements es poden millorar i com han repercutit en tot l'alumnat de l'escola 	
Recursos necessaris per al professorat	Aquí el professorat ha de contactar amb l'equip de professionals que treballarà amb els nens. Serà necessari que hi hagi una perfecta coordinació i els nens/es sortiran més beneficiades	
Recursos necessaris per a l'alumnat	<p>L'equip de mestres de l'escola i l'equip directiu haurà de dissenyar un llistat de nens als quals els hi aniria molt bé fera activitats de reforç i també esportives.</p> <p>Evidentment els pares seran els que al final decidiran, però està demostrat en el nostre cas que es deixen assessorar molt pels Mestres i educadors</p>	
Cost estimat	Conceptos de coste	Coste estimado en €

<p>destinat a aquesta activitat palanca</p>	<p>En tot cas, alguns dels conceptes de cost a finançar totalment o parcialment l'alumnat econòmicament vulnerable són: Quota mensual de l'activitat i material que faran servir</p>	<p>Dels 37164 euros que se'ns ha atorgat destinaríem el 30% aproximat a aquesta activitat</p>
---	--	---

Accions i temporalització	Tasca	1r T	2 ^o T	3 ^r T
	Previsió anual de sortides i colònies	X	X	X
	Disseny de les activitats	X		
	Detecció de necessitats econòmiques	X		
	Previsió de necessitats financeres addicionals per atendre la diversitat de l'alumnat	X		
	Contractació dels serveis necessaris.	X	X	X
	Informació a les famílies	X	X	X
	Actuacions durant el curs	X	X	X
	Entrevistes per fer el seguiment	X	X	X
	Actuacions posteriors			X
	Avaluacions de les activitats	X	X	X
	Retiment de comptes al Claustre i consell Escolar	X	X	X

ACTIVITATS PALANCA REFERENTS A ACCIONS I COMPROMISOS DE GESTIÓ DE CENTRE

A502. XARXES EDUCATIVES

A551. PLA D'ACOLLIDA DEL PROFESSORAT

A552. PLA DE FORMACIÓ DE CENTRE

A502 XARXES EDUCATIVES

Centre: **Curs: 23-24**

Objectiu estratègic de centre que es vol aconseguir

Optimitzar la qualitat educativa per respondre a les demandes dels centres educatius actuals i el desenvolupament d'una educació compartida i de qualitat.

ALINEACIÓ AMB PROA+

Objectiu PROA+ que afavoreix

- Aconseguir i mantenir un bon clima al centre educatiu.
- Aconseguir i mantenir un bon nivell de satisfacció d'aprendre i ensenyar.
- Aconseguir i mantenir expectatives positives del professorat sobre tot l'alumnat.
- Avançar cap una escola inclusiva i sense segregació interna de centre.

Estratègia PROA+ que impulsa

E5 Accions i compromisos de gestió de centre i per millorar l'estabilitat i qualitat dels professionals.

E3 Accions per desenvolupar les actituds positives en el centre.

E4 Accions per millorar el procés EA de les competències essencials amb dificultats d'aprenentatge.

Requisits PROA+ que compleix i justificació

Requisits	Grau	Explicar
Equitat, igualtat equitativa d'oportunitats		Des de tots els nivells de les administracions educatives, hem d'assegurar que totes les mesures arribin a tot l'alumnat en funció de les seves necessitats i que aquestes tinguin la versatilitat per pal·liar aquelles situacions de desequilibri que posen en risc el rendiment dels més vulnerables.
Educació inclusiva, tots aprenen junts i s'atén la diversitat de necessitats		
Expectatives positives, tots poden		
Prevenició i detecció de les dificultats d'aprenentatge, mecanismes de reforç, suport i acompanyament		L'activitat Xarxa Educativa, pel seu caràcter transversal, compartirà, com no pot ser d'una altra manera, tots els principis pedagògics inspiradors del programa PROA+.
Educació no cognitiva, habilitats socioemocionals		Tots els centres integrants de la xarxa PROA+ assumiran aquests principis com a elements irrenunciables a la posada en pràctica de qualsevol activitat i seran els eixos claus del seguiment i avaluació de les accions desenvolupades.

Graus d'acompliment: Total (T), Majoritari (M), Parcial (P), Nul (N).

Observacions:

El centre té com a referència per a desenvolupar l'Activitat palanca el disseny realitzat pel MEFP i CCAA per a les activitats del catàleg, i va complimentant la plantilla en el moment que va dissenyant, aplicant i avaluant, de manera que estigui integrada en el funcionament ordinari del centre i no representi un esforç addicional

Activitat palanca	APLICACIÓ DE L'ACTIVITAT PALANCA																					
Breu descripció	Xarxa educativa territorial																					
Finalitat de l'activitat / acció	El treball de xarxes educatives suposa actualment una necessitat pel canvi en els centres i per a la millora, en què la finalitat de cada centre és optimitzar la qualitat educativa per respondre a les demandes dels centres educatius actuals i el desenvolupament d'una educació compartida i de qualitat.																					
OBJECTIUS	<p>Mínims</p> <ul style="list-style-type: none"> • Establir un procés participatiu entre els centres del Programa PROA+ que impliqui compartir, analitzar i actualitzar les intervencions que s'estan desenvolupant en el marc del programa. • Creació de xarxes territorials de centres que desenvolupin pràctiques similars o adoptin projectes comuns. • Reconeixement de bones pràctiques i difusió d'experiències que garanteixin l'èxit escolar de l'alumnat a través de congressos, jornades, etc. <p>Òptims</p> <ul style="list-style-type: none"> • Participació a les reunions de formació i intercanvi entre centres aportant les pràctiques i reflexions del propi centre. Certificada pels coordinadors (80%). • Compartir material, experiències, visites, ponències, etc. • Prendre part activa a les diferents plataformes de comunicació que s'estableixin a la xarxa. • Seguir l'itinerari de formació característic de la xarxa. 																					
Responsable	Responsables del Departament d'Educació (Inspecció i tècnics Referents PROA+: liderar la xarxa de centres PROA+ de cadascun dels serveis territorials de Catalunya). Responsables de cada centre (equip directiu o coordinador/a del programa PROA+): liderar el projecte en l'àmbit del centre.																					
Professorat i altres professionals que participen	<ul style="list-style-type: none"> • Equip directiu. • Coordinador/a del programa PROA+ o Comissió PROA+ del centre. • Els docents que implementin cadascuna de les mesures del programa PROA+. • Agents externs que, puntualment, poden col·laborar amb el centre. La formació haurà de dirigir-se a les persones implicades directament a la xarxa educativa. <table border="1"> <tr> <td>Del centre</td> <td>Professorat</td> <td>Orientadors</td> <td>TIS/Educador social...</td> <td></td> </tr> <tr> <td>PA S</td> <td>Famílies</td> <td></td> <td></td> <td></td> </tr> <tr> <td>Externs</td> <td>Assessors</td> <td>TIS/Treballador social...</td> <td>psicòlegs</td> <td></td> </tr> <tr> <td>Monitors</td> <td>Antics alumnes</td> <td></td> <td></td> <td></td> </tr> </table>		Del centre	Professorat	Orientadors	TIS/Educador social...		PA S	Famílies				Externs	Assessors	TIS/Treballador social...	psicòlegs		Monitors	Antics alumnes			
Del centre	Professorat	Orientadors	TIS/Educador social...																			
PA S	Famílies																					
Externs	Assessors	TIS/Treballador social...	psicòlegs																			
Monitors	Antics alumnes																					
Diagnosi de competències i necessitats de formació	<ul style="list-style-type: none"> • Coneixement del Programa PROA+. • Instruments i documents del programa PROA+. • Estratègies de lideratge. 																					

	<ul style="list-style-type: none"> • Resolució de conflictes. 			
Alumnat implicat i síntesi del seu perfil. Altres destinataris de la Comunitat educativa.	Centres que participen en el PROA: Equips directius i coordinadors del programa en el centre.			
Àrees o àmbits on s'aplica	No hi ha una àrea específica, sinó que la seva incidència es reflectirà en la mesura que des de la xarxa educativa es comparteixin, analitzin i avaluin les actuacions que cada centre comparteixi amb els altres centres.			
Metodologia. Com es desenvoluparà l'activitat i com s'atén la diversitat	La bona organització i la coordinació dels centres integrants serà el repte per l'equip líder de la xarxa: <ul style="list-style-type: none"> • Lideratge compartit. • Calendari de reunions. • Convocatòries amb objectius compartits i tasques clares. • Propostes d'intervenció consensuades. • Elaboració i divulgació de documentació • Aprenentatge docent entre iguals • Banc de bones pràctiques 			
Espais presencials o virtuals necessaris	La xarxa podrà establir espais virtuals (fòrums, vídeo conferències...) i altres espais presencials periòdics que permetin establir vincles de confiança entre les persones integrants.			
Recursos i suports necessaris per a l'escola/ professorat	Podem classificar els recursos necessaris en funció de les accions que es duguin a terme: <ul style="list-style-type: none"> • Recursos tecnològics: els dispositius i plataformes de contacte necessaris perquè els participants de la xarxa puguin comunicar-se entre ells. • Recursos materials: els ordinariis dels que disposen els centres. • Recursos humans: docents i altres agents participants de la xarxa. 			
Recursos necessaris per a l'alumnat o altres destinataris	La Xarxa Educativa PROA+ no implica que l'alumnat tingui necessitat d'aportar cap recurs per realitzar l'activitat.			
Accions, tasques, i temporització	Tasca	1r T	2n	3rT
	Acció 1: Convocar als centres del Programa PROA+ a constituir la xarxa i detectar les necessitats de formació per participar en la xarxa.	X		
	Acció 2: Reunions periòdiques presencials o virtuals per a la formació, coordinació i seguiment dels centres participants.	X	X	X
	Acció 3: Creació de subgrups per a l'elaboració de treballs concrets (materials, documents de seguiment...).	X	X	X
	Acció 4: Sessions de Jornades d'intercanvi d'experiències: Bones pràctiques. Una a nivell de territori i una a tot Catalunya.		X	X
	Acció 5. Píndoles formatives. Una de justificació econòmica, una de l'aplicatiu del Ministeri i una de com dissenyar una AP.		X	X

	Acció 6: Repositori de bones pràctiques d'AP.		X	X
	Acció 7: Avaluació de l'activitat			X

Despeses estimades dels recursos addicionals i els suports	Concepte	Import €
	Disponibilitat horària de la/les persona/es integrant/s de la xarxa educativa.	Segons el nombre de participants
	Dotació econòmica per sufragar les dietes de desplaçament quan hi hagi reunions presencials.	Segons el nombre de participants
	Dotació econòmica per editar i difondre els materials específics de la xarxa.	Segons el pressupost dels materials a editar i difondre

		AVALUACIÓ FINAL DE L'APLICACIÓ (igual a la AP del Catàleg però ampliable)																					
Freqüència de l'avaluació:		setmanal				mensual				Trimestral				Per curs									
AVALUACIÓ	Grau d'aplicació	Autoavaluació (percepció dels agents implicats)																					
		0%		25%				50%				75%				100%							
		Sense evidències o anecdòtiques		Alguna evidència				Evidències				Evidències clares				Evidència total							
		0	5	1	1	2	2	3	3	4	4	5	5	6	6	7	7	8	8	9	9	1	
				0	5	0	5	0	5	0	5	0	5	0	5	0	5	0	5	0	5	0	0
		Equip directiu																					
		Responsable																					
		Professorat																					
		Alumnat																					
	FORMATIVA	Qualitat d'execució	Autoavaluació (percepció dels agents implicats)																				
25%			25%				25%				25%				100%								
		Compliment dels terminis d'execució		Ús dels recursos previstos				Adequació metodològica				Nivell d'implicació de les persones aplicadores				Nivell global de qualitat d'execució							
		5	1	1	2	2	5	1	1	2	2	5	1	1	2	2	5	1	1	2	2	5	
			0	5	0	5		0	5	0	5		0	5	0	5		0	5	0	5		
		Equip directiu																					
		Responsable																					
		Professorat																					
		Alumnat																					
		Grau	En base a rúbrica (establerta en el Catàleg d'AP)																				
		0%		25%				50%				75%				100%							

d'impacte	Sense evidències o anecdòtiques			Alguna evidència					Evidències			Evidències clares					Evidència total					
	0	5	10	15	20	25	30	35	40	45	50	55	60	65	70	75	80	85	90	95	100	Global
Globa l (1)																						

Nota. Tot i que el document només preveu l'avaluació de final de curs, és molt important que es faci a les tres avaluacions de curs i es reflexioni per tal d'anar adaptant l'aplicació de l'Activitat a la realitat i no esperar a fer-ho només entre cursos.

Observacions:

-La freqüència de l'avaluació recull la regularitat amb la que s'avalua l'Activitat palanca

-Avaluació formativa pels diferents agents amb opinió. A omplir en el moment de fer l'avaluació de final de curs de l'activitat (Junta d'avaluació, reunió de l'equip docent, de departament, la direcció...) És interessant recollir les diferents mirades, i explicitar què ha funcionat i què necessita millorar, i la recomanació de mantenir l'Activitat amb millores, ampliar la seva aplicació a més grups, homologar-la pel seu bon funcionament o descartar-la per al pròxim curs atès el poc valor que aporta.

1.- Grau d'aplicació o execució: és el grau d'implantació o desplegament sistemàtic d'una activitat, es valora a partir de l'autoavaluació dels aplicadors.

2.- Qualitat d'execució: mesura com s'ha dut a terme l'activitat, tenint en compte diversos criteris (termini d'execució, utilització dels recursos previstos, adequació metodològica i nivell de compliment de les persones implicades). es valora a partir de l'autoavaluació dels aplicadors.

3.- Grau d'impacte: mesura la utilitat de l'activitat per a assolir l'objectiu establert, es valora a partir d'una rúbrica específica.

(1) A partir de l'avaluació individual de cada alumne, si fos el cas, recull la valoració global de l'impacte en tot l'alumnat.

Les valoracions globals es consideraran millorables si el resultat és inferior al 75%, satisfactòries si el resultat està entre el 75% i el 95%, i molt satisfactòries si és superior al 95%.

ANÀLISI DE L'APLICACIÓ I RESULTATS OBTINGUTS. PROPOSTES DE MILLORA.

PRIMERA AVALUACIÓ FORMATIVA. PROPOSTES /DECISIONS PER A APLICAR DURANT EL PROPER TRIMESTRE

Avaluació del procés d'aplicació de l'activitat, resultats obtinguts i propostes de millora.

SEGONA AVALUACIÓ FORMATIVA. PROPOSTES /DECISIONS PER A APLICAR DURANT EL PROPER TRIMESTRE

Avaluació del procés d'aplicació de l'activitat, resultats obtinguts i propostes de millora.

AVALUACIÓ FORMATIVA DE FINAL DE CURS. PROPOSTES / DECISIONS PER A APLICAR DURANT EL CURS SEGÜENT.

Avaluació del procés d'aplicació de l'activitat i resultats obtinguts

Avaluació qualitativa de l'activitat: s'han aconseguit els objectius?

Decisió sobre l'Activitat palanca per al proper curs: *Cal marcar una casella amb una X*

Mantenir amb modificacions		Ampliar la seva aplicació		Homologar		Descartar	
----------------------------	--	---------------------------	--	-----------	--	-----------	--

Observacions:

-Avaluació del procés. Per omplir en el moment de fer l'avaluació de final de curs de l'activitat (Junta d'avaluació, reunió de l'equip docent, de departament...) És interessant recollir les diferents mirades, i explicitar què ha funcionat i què necessita millorar, i la recomanació de mantenir l'Activitat amb millores, ampliar la seva aplicació a més grups, homologar-la pel seu bon funcionament o descartar-la per al proper curs atès el poc valor que aporta.

-En el cas d'homologació de l'activitat pel centre, es recomana establir un repositori d'Activitats homologades de centre, el format del document que descriu l'activitat i la documentació annexa que facilita la seva aplicació a tot el professorat i professionals del centre.

A550 PLA D'ACOLLIDA DEL PROFESSORAT

Centre: **Curs: 2023-24**

Objectiu estratègic de centre que es vol aconseguir

Impulsar l'acollida dels professionals, la tutoria i el procés d'avaluació de la docència per millorar la qualitat en la gestió de l'avaluació docent i promoure estratègies d'aprenentatge entre iguals en els equips docents i personal d'atenció educativa per afavorir el seu desenvolupament professional.

ALINEACIÓ AMB PROA+

Objectiu PROA+ que afavoreix

L'activitat palanca Pla d'acollida del professorat vol assolir els següents objectius específics:

Objectius d'actituds en el centre d'educació

- g) Aconseguir i mantenir un bon clima inclusiu en el centre
- h) Aconseguir i mantenir un bon nivell de satisfacció en el procés d'ensenyament aprenentatge

Objectius de Recursos

l) Estabilitzar l'equip docent i professional durant la duració del programa, formant-lo en lideratge pedagògic i en les competències necessàries per reduir l'abandonament prematur i assolir els objectius del programa.

Estratègia PROA+ que impulsa (coherent amb 6.2 PEM)

Estratègia 5. Accions i compromisos de gestió de centre i qualitat dels seus professionals.

Requisits PROA+ que compleix i justificació

Requisits	Grau	Explicar
Equitat, igualtat equitativa d'oportunitats	T	L'objectiu és que el professorat de nova incorporació al centre pugui exercir la seva tasca amb les mateixes garanties que la resta dels membres de l'equip docent i comparteixi el projecte de centre per a aconseguir l'èxit educatiu de tot l'alumnat.
Educació inclusiva, tots aprenen junts i s'atén la diversitat de necessitats	T	<ul style="list-style-type: none"> • S'ha d'utilitzar el qüestionari per a la inclusió de Booth, T. i Ainscow, M. (2011:179-182) . • A partir de l'anàlisi de les respostes d'aquest qüestionari percebem que l'activitat palanca vol aconseguir que: <ul style="list-style-type: none"> • Totes les persones siguin ben acollides i que l'equip docent cooperi entre sí. • El centre educatiu tingui un procés de desenvolupament participatiu. • L'experiència de l'equip educatiu sigui és

		<p>reconeguda i utilitzada, i s'ajudi a tot l'equip educatiu a integrar-se al centre escolar.</p> <ul style="list-style-type: none"> • Totes les mesures de suport estiguin coordinades. • Les activitats de desenvolupament professional ajudin a l'equip educatiu a respondre millor a la diversitat. • L'equip educatiu planifiqui, ensenyi i revisi en col·laboració. • L'equip educatiu desenvolupi recursos compartits per donar suport a l'aprenentatge. • Els professors de suport fomentin l'aprenentatge i la participació de tots els estudiants.
Expectatives positives, tots poden	T	Aquesta activitat palanca vol aconseguir que el professorat que s'hi incorpora de nou assumeixi la cultura de centre recollida al seu PEC quant a les expectatives positives envers tot l'alumnat.
Prevenió i detecció de les dificultats d'aprenentatge, mecanismes de reforç, suport i acompanyament	T	Tot i que aquesta activitat palanca no va dirigida directament a l'alumnat sí que es vol aconseguir que el professorat se senti acompanyat per poder assumir la cultura col·legiada del centre i aconseguir la prevenió i detecció de dificultats, mecanismes de reforç, suport i acompanyament per a tot l'alumnat.
Educació no cognitiva, habilitats socioemocionals	T	Mitjançant actuacions d'acompanyament i tutorització entre docents, es volen treballar les següents competències emocionals (Rafael Bisquerra, 2007): <i>consciència emocional, regulació emocional, autonomia emocional, competència social, competències per la vida i benestar.</i>

Graus d'acompliment: Total (T), Majoritari (M), Parcial (P), Nul (N).

Observacions:

El centre té com a referència per a desenvolupar l'Activitat palanca el disseny realitzat pel MEFP i CCAA per a les activitats del catàleg, i va completant la plantilla en el moment que va dissenyant, aplicant i avaluant, de manera que estigui integrada en el funcionament ordinari del centre i no representi un esforç addicional.

Activitat palanca	APLICACIÓ DE L'ACTIVITAT PALANCA
Breu descripció	Aquesta activitat palanca consisteix a dissenyar una sèrie d'accions que facilitin la incorporació del professorat novell al centre i aconseguixin un compromís del professorat amb el projecte educatiu del centre, amb l'objectiu d'aconseguir l'èxit educatiu de tot l'alumnat.
Finalitat de l'activitat / acció	Facilitar la incorporació del professorat nou en la dinàmica de centre i en les línies pedagògiques del centre, així com

	aconseguir mantenir un bon clima entre tot el personal..
Responsable	L'activitat serà coordinada per un/a docent del centre, que exercirà la tasca de coordinació del pla d'acollida del professorat de nova incorporació.
Professorat i altres professionals que participen	A cada centre PMOE PROA+, hi haurà una persona, designada per la direcció del centre, coordinadora del pla d'acollida del professorat, la qual exercirà les següents funcions: <ul style="list-style-type: none"> • Disseny de les actuacions que ha d'incloure el pla d'acollida del professorat del centre. • Coordinació de l'actuació dels professors-mentors del centre. • Actualització del material informatiu que es lliurarà a els/les docents de nova incorporació.
Diagnosi de competències i necessitats de formació	Del professorat: El/la docent encarregat de la coordinació del pla d'acollida haurà de comptar amb les següents competències professionals: <ul style="list-style-type: none"> • Treballar en equip i participar en la gestió del centre. • Conèixer la comunitat i l'entorn escolar, implicar-los i informar-los. • Gestionar el propi treball i prendre decisions de millora. Aquestes competències podran ser optimitzades a través d'una formació específica rebuda de forma continuada al llarg del curs escolar.
Alumnat implicat i síntesi del seu perfil. Altres destinataris de la Comunitat educativa.	Aquesta activitat palanca no va dirigida a l'alumnat, sinó al professorat de nova incorporació al centre.
Àrees o àmbits on s'aplica	Aquesta activitat palanca no es circumscriu a cap àrea o matèria concreta.
Metodologia. Com es desenvoluparà l'activitat i com s'atén la diversitat	Ensenyament presencial El desenvolupament de l'activitat palanca comprendrà les següents actuacions: <ul style="list-style-type: none"> • Designació del/la docent que exercirà les funcions de coordinació del pla d'acollida del professorat del centre, per part de la direcció del centre. • Disseny del pla d'acollida del professorat del centre, en el que es recolliran les funcions del professorat-mentor. • Desenvolupament del pla i seguiment continu i final. • El pla d'acollida del professorat desenvoluparà intervencions com les següents: <ul style="list-style-type: none"> • Designació, per part de l'equip directiu, del professorat que exercirà les funcions de docents-mentors dels companys/es de nova incorporació al centre (pot ser un/a per cadascun/a). • Activitats d'acollida inicial:

	<ul style="list-style-type: none"> ○ Presentació del/la docent-mentor al company/a de nova incorporació. ○ Presentació a la resta del personal del centre (docent i no docent) i dinàmica grupal de coneixement entre l'equip docent. ○ Lliurament de la carpeta de materials informatius del centre (informació general) per part del docent-mentor. ○ Visita guiada per les diferents instal·lacions del centre per part del docent-mentor. • Activitats d'acollida durant el curs: <ul style="list-style-type: none"> ○ El/la docent-mentor assignat estarà disponible al llarg del curs, amb la finalitat d'exercir les seves tasques de guia, acompanyament i tutorització del/a nou/nova company/a. • Activitats d'acollida trimestrals: <ul style="list-style-type: none"> ○ Convivència en el centre entre l'equip docent i la resta del personal no docent que exerceix les seves funcions en el centre. ○ Aquest pla d'acollida s'inclourà en els documents de gestió del centre (PEC, NOFC, PGA i MA). 			
Espais presencials o virtuals necessaris	Aquells espais amb els que compta el centre educatiu pel desenvolupament de la seva activitat habitual.			
Recursos i suports necessaris per a l'escola/ professorat	Designació de la persona coordinadora del disseny i la coordinació del pla d'acollida i designació dels docents mentors.			
Recursos necessaris per a l'alumnat o altres destinataris	Aquesta activitat palanca no va dirigida a l'alumnat sinó al professorat de nova incorporació al centre.			
Accions, tasques, i temporització	Tasca	1r T	2n T	3r T
	Designació, per part de l'equip directiu del centre, del/la docent que exercirà les funcions de coordinació del pla d'acollida del professorat del centre.	X		
	Disseny del pla d'acollida del centre, en el que es recolliran les funcions del professorat-mentor.	X		
	Designació, per part de l'equip directiu, del professorat que desenvoluparà les funcions de docents-mentors dels companys/es de nova incorporació al centre (pot ser un per cada un/a).	X		
	Presentació del/a docent-mentor al company/a de nova incorporació.	X	X	X
	Presentació de la resta del personal del centre (docent i no docent) i dinàmica grupal de coneixement entre l'equip docent.	X	X	X
	Lliurament de la carpeta de materials informatius referits al centre (informació general) per part del docent-mentor.	X	X	X

	Visita guiada per les diferents instal·lacions del centre per part del docent-mentor.	X	X	X
	Activitat de convivència en el centre educatiu entre l'equip docent i el personal no docent, el darrer dia abans de l'arribada de l'alumnat (si l'arribada del nou/nova docent es produeix abans de l'inici del calendari lectiu).	X		

Observacions: A complir en el moment que es realitzi la concreció del disseny de l'Activitat palanca.

	Concepte	Import €
Despeses estimades dels recursos addicionals i els suports		

		AVALUACIÓ FINAL DE L'APLICACIÓ (igual a la AP del Catàleg però ampliable)																								
Freqüència de l'avaluació:		setmanal					mensual					Trimestral					Per curs									
E V A L U A C I Ó F O R M A T I V A	Grau d'aplicació	Autoavaluació (percepció dels agents implicats)																								
		0%					25%					50%					75%					100%				
		Sense evidències o anecdòtiques					Alguna evidència					Evidències					Evidències clares					Evidència total				
		0	5	1	1	2	2	3	3	4	4	5	5	6	6	7	7	8	8	9	9	1				
				0	5	0	5	0	5	0	5	0	5	0	5	0	5	0	5	0	5	0	5	0		
	Equip directiu																									
	Responsable																									
	Professorat																									
	Alumnat																									
	Qualitat d'execució	Autoavaluació (percepció dels agents implicats)																								
25%					25%					25%					25%					100%						
Compliment dels terminis d'execució					Ús dels recursos previstos					Adequació metodològica					Nivell d'implicació de les persones aplicadores					Nivell global de qualitat d'execució						
	5	1	1	2	2	5	1	1	2	2	5	1	1	2	2	5	1	1	2	2	5	1	1	2	2	
		0	5	0	5		0	5	0	5		0	5	0	5		0	5	0	5		0	5	0	5	
Equip directiu																										
Responsable																										
Professorat																										
Alumnat																										

Grau d'impacte	En base a rúbrica (establerta en el Catàleg d'AP)																				Global					
	0%					25%					50%					75%						100%				
	Sense evidències o anecdòtiques					Alguna evidència					Evidències					Evidències clares						Evidència total				
	0	5	10	15	20	25	30	35	40	45	50	55	60	65	70	75	80	85	90	95	100	Global				
Global (1)																										

Nota. Tot i que el document només preveu l'avaluació de final de curs, és molt important que es faci a les tres avaluacions de curs i es reflexioni per tal d'anar adaptant l'aplicació de l'Activitat a la realitat i no esperar a fer-ho només entre cursos.

Observacions:

-La freqüència de l'avaluació recull la regularitat amb la que s'avalua l'Activitat palanca

-Avaluació formativa pels diferents agents amb opinió. A omplir en el moment de fer l'avaluació de final de curs de l'activitat (Junta d'avaluació, reunió de l'equip docent, de departament, la direcció...) És interessant recollir les diferents mirades, i explicitar què ha funcionat i què necessita millorar, i la recomanació de mantenir l'Activitat amb millores, ampliar la seva aplicació a més grups, homologar-la pel seu bon funcionament o descartar-la per al pròxim curs atès el poc valor que aporta.

1.- Grau d'aplicació o execució: és el grau d'implantació o desplegament sistemàtic d'una activitat, es valora a partir de l'autoavaluació dels aplicadors.

2.- Qualitat d'execució: mesura com s'ha dut a terme l'activitat, tenint en compte diversos criteris (termini d'execució, utilització dels recursos previstos, adequació metodològica i nivell de compliment de les persones implicades). es valora a partir de l'autoavaluació dels aplicadors.

3.- Grau d'impacte: mesura la utilitat de l'activitat per a assolir l'objectiu establert, es valora a partir d'una rúbrica específica.

(1) A partir de l'avaluació individual de cada alumne, si fos el cas, recull la valoració global de l'impacte en tot l'alumnat.

Les valoracions globals es consideraran millorables si el resultat és inferior al 75%, satisfactòries si el resultat està entre el 75% i el 95%, i molt satisfactòries si és superior al 95%.

ANÀLISI DE L'APLICACIÓ I RESULTATS OBTINGUTS. PROPOSTES DE MILLORA.

PRIMERA AVALUACIÓ FORMATIVA. PROPOSTES /DECISIONS PER A APLICAR DURANT EL PROPER TRIMESTRE

Avaluació del procés d'aplicació de l'activitat, resultats obtinguts i propostes de millora.

SEGONA AVALUACIÓ FORMATIVA. PROPOSTES /DECISIONS PER A APLICAR DURANT EL PROPER TRIMESTRE

Avaluació del procés d'aplicació de l'activitat, resultats obtinguts i propostes de millora.

AVALUACIÓ FORMATIVA DE FINAL DE CURS. PROPOSTES / DECISIONS PER A APLICAR DURANT EL CURS SEGÜENT.

Avaluació del procés d'aplicació de l'activitat i resultats obtinguts

Avaluació qualitativa de l'activitat: s'han aconseguit els objectius?

Decisió sobre l'Activitat palanca per al proper curs: *Cal marcar una casella amb una X*

Mantenir amb modificacions		Ampliar la seva aplicació		Homologar		Descartar	
----------------------------	--	---------------------------	--	-----------	--	-----------	--

Observacions:

-Avaluació del procés. Per omplir en el moment de fer l'avaluació de final de curs de l'activitat (Junta d'avaluació, reunió de l'equip docent, de departament...) És interessant recollir les diferents mirades, i explicitar què ha funcionat i què necessita millorar, i la recomanació de mantenir l'Activitat amb millores, ampliar la seva aplicació a més grups, homologar-la pel seu bon funcionament o descartar-la per al proper curs atès el poc valor que aporta.

-En el cas d'homologació de l'activitat pel centre, es recomana establir un repositori d'Activitats homologades de centre, el format del document que descriu l'activitat i la documentació annexa que facilita la seva aplicació a tot el professorat i professionals del centre.

ANNEX

RÚBRICA D'AVALUACIÓ DEL GRAU D'IMPACTE

ENQUESTA DE SATISFACCIÓ PEL PROFESSORAT DE NOVA INCORPORACIÓ (valora de l'1 al 6, essent 1 res satisfet/da, i 6 totalment satisfet/a)						
Activitats d'acolliment inicial	1	2	3	4	5	6
Presentació del/la docent-mentor al company/a de nova incorporació.						
Presentació a la resta del personal del centre (docent i no docent).						
Dinàmica grupal de coneixement entre l'equip docent.						
Lliurament de la carpeta de materials informatius referits al centre (informació general), per part del docent-mentor.						
Quantitat de materials informatius referits al centre (informació general) inclosos a la carpeta lliurada per el docent-mentor.						
Utilitat dels materials informatius referits al centre (informació general) inclosos a la carpeta lliurada pel docent-mentor.						
Visita guiada per les diferents instal·lacions del centre, per part del docent-mentor.						
Activitat de convivència en el centre educatiu entre l'equip docent i el personal no docent, el darrer dia abans de l'arribada de l'alumnat (si l'arribada del nou/a docent es produeix abans de l'inici del calendari lectiu).						
Activitats de acollida durant el curs						
Acompanyament i tutorització del nou company/a per part del docent mentor.						
Activitat de convivència trimestral al centre educatiu entre l'equip docent i la resta de personal no docent que exerceix les seves funcions al centre.						
Mitjana de puntuacions						
OBSERVACIONS						

PROPOSTES DE MILLORA

A551 PLA DE FORMACIÓ DE CENTRE

Centre:

Curs: 2023-24

Objectiu estratègic de centre que es vol aconseguir (coherent amb 5.2.2 i/o 7.1 PEM):

Definir l'objectiu o objectius estratègics de centre

Promoure un model de professorat competent i compromès amb el projecte educatiu del centre, que exerceix un lideratge per a l'aprenentatge i la millora del centre com organització que aprèn amb un professorat que esdevé motor de canvi per aconseguir l'èxit de l'alumnat, la reducció de l'abandonament escolar prematur i afavoreix l'aprenentatge al llarg de la vida.

ALINEACIÓ AMB PROA+

Objectiu PROA+ que afavoreix

L'activitat palanca està relacionada, principalment, amb els objectius de recursos:

- Formar l'equip docent i professional, durant la durada del programa, en lideratge pedagògic i en les competències necessàries per reduir l'abandonament escolar primerenc i assolir els objectius del programa.

Estratègia PROA+ que impulsa

 (coherent amb 6.2 PEM)

Estratègia 5. Accions i compromisos de gestió de centre i qualitat dels seus professionals

Requisits PROA+ que compleix i justificació

Requisits	Grau	Explicar
Equitat, igualtat equitativa d'oportunitats		La formació que es desenvolupi per al claustre incidirà en la visió positiva de la diversitat i com afrontar les diferents realitats per donar resposta a tot l'alumnat
Educació inclusiva, tots aprenen junts i s'atén la diversitat de necessitats		Qüestionari per a la inclusió de Booth, T. i Ainscow, M. (2011:179-182) . Hem tingut en compte, en el disseny de l'activitat palanca, els indicadors d'aquest qüestionari.
Expectatives positives, tots		L'objectiu principal de l'activitat és millorar els

poden		resultats de tot l'alumnat, independentment de les seves necessitats. Per això, és fonamental treballar amb el professorat la importància de les expectatives i la influència en l'alumnat i les famílies.
Prevenió i detecció de les dificultats d'aprenentatge, mecanismes de reforç, suport i acompanyament		En la formació que s'ofereixi al professorat, s'incidirà en el reconeixement i prevenció primerenca de les dificultats de l'alumnat. Els serveis de suport seran els responsables de l'assessorament i acompanyament als docents per a l'atenció a l'alumnat que pot presentar dificultats. D'altra banda, es farà una feina d'acompanyament a les famílies per establir línies de treball col·laboratives per a l'atenció de l'alumnat amb necessitats
Educació no cognitiva, habilitats socio emocionals		A l'activitat palanca, es desenvoluparan les següents habilitats: Acollida, reconeixement mutu, respecte, igualtat, empatia, assertivitat, gestió de les emocions, lideratge emocional i treball cooperatiu

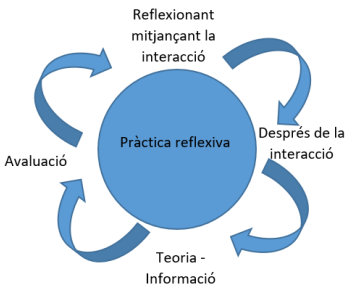
Graus d'acompliment: Total (T), Majoritari (M), Parcial (P), Nul (N).

Observacions:

El centre té com a referència per a desenvolupar l'Activitat palanca el disseny realitzat pel MEFP i CCAA per a les activitats del catàleg, i va completant la plantilla en el moment que va dissenyant, aplicant i avaluant, de manera que estigui integrada en el funcionament ordinari del centre i no representi un esforç addicional.

Activitat palanca	APLICACIÓ DE L'ACTIVITAT PALANCA
Títol de l'activitat i breu descripció	Pla de Formació de centre El centre i la xarxa són els contextos on es construeix i es desenvolupa l'aprenentatge docent, amb espais per a la reflexió, la construcció comuna, l'experimentació, l'observació entre iguals, la retroacció (feedback) i l'avaluació, que fonamenten els processos de millora del desenvolupament professional docent -comunitats d'aprenentatge sostenible.
Finalitat de l'activitat / acció	
	Mínims

OBJECTIUS	<ul style="list-style-type: none"> • Reflexionar i interioritzar els següents conceptes: inclusió, equitat, igualtat d'oportunitats, diversitat. • Aprofundir en coneixements pedagògics i sobre metodologies innovadores i participatives. • Reflexionar sobre actituds (participatives, solidàries, inclusives, igualitàries) i valors (justícia social, diversitat, interculturalitat). <p>Òptims</p> <ul style="list-style-type: none"> • Consolidar un model d'ensenyament i aprenentatge amb un enfocament competencial. • Avaluar els aprenentatges competencials des d'una perspectiva formadora, amb la implicació i la participació de l'alumnat. • Millorar l'educació intercultural i la competència comunicativa i lingüística de l'alumnat en el marc del desenvolupament del plurilingüisme efectiu. • Universalitzar l'atenció personalitzada i el suport a les necessitats individuals d'aprenentatge de tot l'alumnat en el marc d'un sistema educatiu inclusiu. • Fomentar l'acció tutorial i l'orientació de l'alumnat per acompanyar-lo en el seu aprenentatge i ajudar-lo en la presa de decisions sobre el seu itinerari formatiu. • Promoure la incorporació de la perspectiva de gènere i la coeducació en els projectes dels centres. • Potenciar el lideratge pedagògic en la funció directiva per al desenvolupament de models innovadors per a la millora contínua. • Consolidar la qualitat en la gestió i l'organització dels centres i dels seus projectes educatius en el marc de la seva autonomia. • Promoure la millora de la convivència escolar i consolidar el desenvolupament dels plans educatius d'entorn i altres projectes comunitaris. • Promoure la relació dels centres amb altres centres, famílies, institucions i/o empreses per millorar l'atenció educativa i enfortir els àmbits competencials i professionals de l'alumnat. • Desenvolupar les competències professionals dels docents per adequar-les a les necessitats del context educatiu, social, digital, tecnològic i laboral. • Promoure la transformació digital dels centres per millorar els processos d'aprenentatge i reduir la bretxa digital.
Responsable	Equip directiu i equips de centre.
Professorat i altres professionals que participen	<p>Es proposa realitzar la formació a centres, per la qual cosa s'estima la participació de, com a mínim, dos terços del claustre, encara que el més desitjable és la participació de tot el professorat.</p> <p>CRP, agents externs (professionals ponents, associacions, ONG...). Agents d'altres centres de pràctiques de referència.</p>
Diagnosi de competències i necessitats de formació	<p>Als plans de formació de zona (PFZ), els correspon donar resposta a les necessitats que es detecten en el territori, a partir de les propostes de formació del Departament d'Educació i de les demandes dels centres, un cop realitzada la diagnosi interna.</p> <p>Les activitats dels plans de formació de zona s'adrecen a tot el</p>

	<p>professorat del centre. La formació permanent del professorat es du a terme, generalment, dins l'horari laboral de no permanència al centre.</p>
<p>Alumnat implicat i síntesi del seu perfil. Altres destinataris de la Comunitat educativa.</p>	<p>L'alumnat implicat és tot l'alumnat del centre. En funció de la seva edat, etapa educativa, necessitats i característiques, s'adaptaran les activitats proposades.</p>
<p>Àrees o àmbits on s'aplica</p>	<ul style="list-style-type: none"> • Actualització curricular: impuls de metodologies avançades i models organitzatius per donar resposta a les necessitats educatives de l'alumnat. Cultura digital: capacitar digitalment l'alumnat i el professorat en el marc del Pla d'educació digital de Catalunya. • Impuls del català: garantir el manteniment de la llengua catalana (o occitana a l'Aran) com a llengua vehicular tant en l'ús espontani com en les interaccions institucionals, per tal de mantenir-la i preservar-la com a element essencial del patrimoni comú. • Educació inclusiva: generar itineraris d'aprenentatge personalitzats, amb interrelació d'emocions, motivació i cognició, posant en valor la diferència com a oportunitat d'aprenentatge per al conjunt de la comunitat educativa. Convivència i cohesió: construcció d'un clima de convivència que faciliti l'aprenentatge i la cohesió social. • Perspectiva de gènere: afavorir una educació sense estereotips sexistes ni discriminacions. • Salut i benestar socioemocional: promoure estratègies que afavoreixin un bon clima socioemocional per al benestar comú. • Internacionalització de la formació: impuls dels programes Erasmus+. • La formació es desenvoluparà en diferents espais, en ocasions sectorials (docents o famílies), però també es planificaran altres espais intersectorials, on participin conjuntament els diferents sectors de la comunitat educativa.
<p>Metodologia. Com es desenvoluparà l'activitat i com s'atén la diversitat</p>	<p>L'activitat es desenvoluparà amb l'acompanyament del CRP. Es planificaran les sessions atenent al principi d'avaluació formativa i formadora, segons el següent esquema del model de pràctica reflexiva:</p> 
<p>Espais presencials o virtuals necessaris</p>	<p>Els espais per a la formació seran, majoritàriament, els del centre educatiu. Tanmateix, algunes sessions es desenvoluparan en espais externs, o bé del entorn o en altres centres o instal·lacions d'entitats externes.</p>

Recursos i suports necessaris per a l'escola/ professorat	Els recursos necessaris són, per una part, personals: formadors/es, assessors/es, referents educatius, socials...Per una altra, seran necessaris recursos materials com fonts bibliogràfiques, revistes, pantalles interactives, portàtils o tauletes i recursos fungibles.			
Recursos necessaris per a l'alumnat o altres destinataris	Són els mateixos recursos que els del professorat, encara que els continguts seran diferents perquè s'adaptin a l'edat i característiques de l'alumnat i les famílies.			
Accions, tasques, i temporització	Tasca	1rT	2n T	3rT
	Diagnosi de les necessitats formatives del centre			X
	Sol·licitud i preparació curs formació per la comunitat educativa	X		
	Formació del professorat i del PAS.	X		
	Sensibilització de l'alumnat.	X		
	Desenvolupament de les activitats plantejades.		X	
	Avaluació i seguiment. Introducció de modificacions.			X
	Planificació de la formació pel proper curs.			X
Formació del professorat i del PAS.	X			

Observacions: A complimentar en el moment que es realitzi la concreció del disseny de l'Activitat palanca.

	Concepte	Import €
Despeses estimades dels recursos addicionals i els suports	Formació	A determinar segons número d'hores i ponents
	Material bibliogràfic, revistes	A determinar segons les adquisicions

AVALUACIÓ FINAL DE L'APLICACIÓ (igual a l'AP del Catàleg però ampliable)					
Freqüència de l'avaluació:	Setmana	Mensual	Trimestral	Per curs	
A Grau	Autoavaluació (percepció dels agents implicats)				

V A L U A C I Ó F O R M A T I V A	d'aplicació	0%					25%					50%					75%					100%				
	ó	Sense evidències o anecdòtiques					Alguna evidència					Evidències					Evidències clares					Evidència total				
		0	5	1	1	2	1	2	2	3	3	4	4	5	5	6	6	7	7	8	8	9	9	1		
				0	5	0	5	0	5	0	5	0	5	0	5	0	5	0	5	0	5	0	5	0		
	Equip directiu																									
	Responsable																									
	Professorat																									
	Alumnat																									
		Autoavaluació (percepció dels agents implicats)																								
		25%					25%					25%					25%					100%				
	Qualitat d'execució	Compliment dels terminis d'execució					Ús dels recursos previstos					Adequació metodològica					Nivell d'implicació de les persones aplicadores					Nivell global de qualitat d'execució				
		5	1	1	2	2	5	1	1	2	2	5	1	1	2	2	5	1	1	2	2	5	1	1	2	2
		0	5	0	5	0	0	5	0	5	0	0	5	0	5	0	0	5	0	5	0	0	5	0	5	0
	Equip directiu																									
	Responsable																									
	Professorat																									
	Alumnat																									
		En base a rúbrica (establerta en el Catàleg d'AP)																								
		0%					25%					50%					75%					100%				
	Grau d'impacte	Sense evidències o anecdòtiques					Alguna evidència					Evidències					Evidències clares					Evidència total				
	0	5	1	1	2	1	2	2	3	3	4	4	5	5	6	6	7	7	8	8	9	9	1			
			0	5	0	5	0	5	0	5	0	5	0	5	0	5	0	5	0	5	0	5	0			
	Global (1)																									

Nota. Tot i que el document només preveu l'avaluació de final de curs, és molt important que es faci a les tres avaluacions de curs i es reflexioni per tal d'anar adaptant l'aplicació de l'Activitat a la realitat i no esperar a fer-ho només entre cursos.

Observacions:

-La freqüència de l'avaluació recull la regularitat amb la que s'avalua l'Activitat panca

-Avaluació formativa pels diferents agents amb opinió. A omplir en el moment de fer l'avaluació de final de curs de l'activitat (Junta d'avaluació, reunió de l'equip docent, de departament, la direcció...) És interessant recollir les diferents mirades, i explicitar què ha funcionat i què necessita millorar, i la recomanació de mantenir l'Activitat amb millores, ampliar la seva aplicació a més grups, homologar-la pel seu bon funcionament o descartar-la per al pròxim curs atès el poc valor que aporta.

1.- Grau d'aplicació o execució: és el grau d'implantació o desplegament sistemàtic d'una activitat, es valora a partir de l'autoavaluació dels aplicadors.

2.- Qualitat d'execució: mesura com s'ha dut a terme l'activitat, tenint en compte diversos criteris (termini

d'execució, utilització dels recursos previstos, adequació metodològica i nivell de compliment de les persones implicades). es valora a partir de l'autoavaluació dels aplicadors.

3.- Grau d'impacte: mesura la utilitat de l'activitat per a assolir l'objectiu establert, es valora a partir d'una rúbrica específica.

(1) A partir de l'avaluació individual de cada alumne, si fos el cas, recull la valoració global de l'impacte en tot l'alumnat.

Les valoracions globals es consideraran millorables si el resultat és inferior al 75%, satisfactòries si el resultat està entre el 75% i el 95%, i molt satisfactòries si és superior al 95%.

ANÀLISI DE L'APLICACIÓ I RESULTATS OBTINGUTS. PROPOSTES DE MILLORA.

PRIMERA AVALUACIÓ FORMATIVA. PROPOSTES /DECISIONS PER A APLICAR DURANT EL PROPER TRIMESTRE

Avaluació del procés d'aplicació de l'activitat, resultats obtinguts i propostes de millora.

SEGONA AVALUACIÓ FORMATIVA. PROPOSTES /DECISIONS PER A APLICAR DURANT EL PROPER TRIMESTRE

Avaluació del procés d'aplicació de l'activitat, resultats obtinguts i propostes de millora.

AVALUACIÓ FORMATIVA DE FINAL DE CURS. PROPOSTES / DECISIONS PER A APLICAR DURANT EL CURS SEGÜENT.

Avaluació del procés d'aplicació de l'activitat i resultats obtinguts

Avaluació qualitativa de l'activitat: s'han aconseguit els objectius?

Decisió sobre l'Activitat palanca per al proper curs: *Cal marcar una casella amb una X*

Mantenir amb modificacions		Ampliar la seva aplicació		Homologar		Descartar	
----------------------------	--	---------------------------	--	-----------	--	-----------	--

Observacions:

-Avaluació del procés. Per omplir en el moment de fer l'avaluació de final de curs de l'activitat (Junta d'avaluació, reunió de l'equip docent, de departament...) És interessant recollir les diferents mirades, i explicitar què ha funcionat i què necessita millorar, i la recomanació de mantenir l'Activitat amb millores, ampliar la seva aplicació a més grups, homologar-la pel seu bon funcionament o descartar-la per al proper curs atès el poc valor que aporta.

-En el cas d'homologació de l'activitat pel centre, es recomana establir un repositori d'Activitats homologades de centre, el format del document que descriu l'activitat i la documentació annexa que facilita la seva aplicació a tot el professorat i professionals del centre.

ANNEX

Per avaluar concretament la posada en pràctica i el desenvolupament de l'activitat palanca, tenint en compte els mínims establerts, farem servir la següent rúbrica: (avaluació complementària de final de curs).

OBJECTIU/ Indicador	4 PUNTS	3 PUNTS	2 PUNTS	1 PUNT
------------------------	---------	---------	---------	--------

<p>DESENVOLUPAR UN PLA DE FORMACIÓ PEL CLAUSTRE I APLICAR ELS RECURSOS AL PROCÉS D'ENSENYAMENT-APRENTATGE. IMPLICACIÓ DEL CLAUSTRE EN LA FORMACIÓ SOBRE EINES DIGITALS APLICADES A L'AULA (Indicador que té tres subindicadors, el tercer, a més, no té a veure de manera directa amb els dos anteriors)</p>	<p>Tot el claustre participa en la formació proposada per la implementació d'eines digitals en el procés d'ensenyament- aprenentatge.</p>	<p>$\frac{3}{4}$ del claustre participa en la formació proposada per la implementació d'eines digitals en el procés d'ensenyament- aprenentatge.</p>	<p>$\frac{1}{2}$ claustre participa en la formació proposada per la implementació d'eines digitals en el procés d'ensenyament- aprenentatge.</p>	<p>$\frac{1}{4}$ o menys del claustre participa en la formació proposada per la implementació d'eines digitals en el procés d'ensenyament- aprenentatge.</p>
<p>IMPLICACIÓ DEL CLAUSTRE EN LA FORMACIÓ SOBRE HABILITATS SOCIOEMOCIONALS I NOVES METODOLOGIES (DUA, CcdA...)</p>	<p>Tot el claustre participa en la formació proposada pel desenvolupament d'habilitats socioemocionals i la implementació de noves metodologies en el procés d'ensenyament- aprenentatge.</p>	<p>$\frac{3}{4}$ del claustre participa en la formació proposada pel desenvolupament d'habilitats socioemocionals i la implementació de noves metodologies en el procés d'ensenyament- aprenentatge.</p>	<p>$\frac{1}{2}$ claustre participa en la formació proposada pel desenvolupament d'habilitats socioemocionals i la implementació de noves metodologies en el procés d'ensenyament- aprenentatge.</p>	<p>$\frac{1}{4}$ o menys del claustre participa en la formació proposada pel desenvolupament d'habilitats socioemocionals i la implementació de noves metodologies en el procés d'ensenyament- aprenentatge.</p>
<p>APLICACIÓ DE LA FORMACIÓ I GENERACIÓ DE BONES PRÀCTIQUES I ÚS D'EINES DIGITALS EN L' APLICACIÓ DE MODELS METODOLÒGICS ALTERNATIUS</p>	<p>Tot el claustre fa ús d'eines digitals diverses a l'aula i utilitza mètodes d'interacció amb mitjans digitals (<i>moodle, clasroom...</i>) i les aplica de forma generalitzada en la seva pràctica docent.</p>	<p>Almenys un 75% del claustre fa ús d'eines digitals diverses a l'aula i utilitza mètodes d'interacció amb mitjans digitals (<i>moodle, clasroom...</i>) i les aplica de forma generalitzada en la seva pràctica docent.</p>	<p>Almenys un 50% del claustre fa ús d'eines digitals diverses a l'aula i utilitza mètodes d'interacció amb mitjans digitals (<i>moodle, clasroom...</i>) i les aplica de forma generalitzada en la seva pràctica docent.</p>	<p>Almenys un 30% del claustre fa ús d'eines digitals diverses a l'aula i utilitza mètodes d'interacció amb mitjans digitals (<i>moodle, clasroom...</i>) i les aplica de forma generalitzada en la seva pràctica docent.</p>

<p>DESENVOLUPAMENT DEL TREBALL EN XARXA I COL·LABORACIÓ AMB ALTRES CENTRES PER AL DESENVOLUPAMENT DE BONES PRÀCTIQUES</p>	<p>Tots els cicles educatius han mantingut algun tipus d'interacció amb altres centres, han compartit més d'una bona pràctica docent i han estat capaços de posar en marxa més d'una experiència relacionada amb aquestes.</p>	<p>Tots els cicles educatius han mantingut algun tipus d'interacció amb altres centres, han compartit almenys una bona pràctica docent i han estat capaços de posar en marxa una experiència relacionada amb aquestes.</p>	<p>Algun cicle educatiu ha mantingut algun tipus d'interacció amb altres centres, han compartit almenys una bona pràctica docent i han estat capaços de posar en marxa una experiència relacionada amb aquestes.</p>	<p>Algun cicle educatiu ha mantingut algun tipus d'interacció amb altres centres, han compartit almenys una bona pràctica docent però no s'ha posat en marxa cap experiència relacionada amb aquestes.</p>
<p>DESENVOLUPAR UN PLA DE FORMACIÓ PEL SECTOR FAMÍLIA I APLICAR ELS RECURSOS AL PROCÉS D'APRENTATGE DE L'ALUMNAT. IMPLICACIÓ DE LES FAMÍLIES EN LA FORMACIÓ SOBRE NOVES TECNOLOGIES Tornem a tenir un indicador múltiple, difícil de valorar.</p>	<p>El 60% de les famílies del centre s'ha interessat per la formació i ha participat de forma activa en aquesta. Només valora la primera part de l'indicador, no la segona.</p>	<p>El 40% de les famílies del centre s'ha interessat per la formació, però només el 30% hi ha participat de forma activa.</p>	<p>El 30% de les famílies del centre s'ha interessat per la formació, però menys del 20% hi ha participat de manera activa.</p>	<p>Un percentatge inferior al 20% de les famílies del centre s'ha interessat per la formació, però el nivell de participació no ha superat el 10%, per tant, ha sigut poc proactiva i discontinua en assistència i participació.</p>
<p>ÚS DE LES NOVES TECNOLOGIES EN EL PROCÉS D'APRENTATGE DE L'ALUMNAT L'indicador parla de l'ús de les noves tecnologies que fa l'alumnat, en canvi la rúbrica parla de la participació de les famílies.</p>	<p>Almenys el 75% de les famílies del centre fa ús de les aplicacions i eines digitals que s'han tractat a la formació per interaccionar de forma activa amb el centre i obtenir informació sobre el procés d'aprenentatge del seu fill/a.</p>	<p>Almenys el 50% de les famílies del centre fa ús de les aplicacions i eines digitals que s'han tractat en la formació per obtenir informació sobre el procés d'aprenentatge del seu fill/a, però no per interaccionar de forma activa amb el centre.</p>	<p>Menys del 40% de les famílies del centre fa ús de les aplicacions i eines digitals que s'han tractat en la formació per obtenir informació sobre el procés d'aprenentatge del seu fill/a, però no per interaccionar de forma activa amb el centre.</p>	<p>Menys del 30% de les famílies del centre fa ús de les aplicacions i eines digitals que s'han tractat en la formació per obtenir informació sobre el procés d'aprenentatge del seu fill/a, però no per interaccionar de forma activa amb el centre.</p>

<p>NIVELL DE DISPONIBILITAT DE LES EINES DIGITALS PER PART DE LES FAMÍLIES</p>	<p>Més del 75% de les famílies compten amb tres o més dispositius digitals (<i>tablets, smartphone, ordinadors...</i>) perquè l'alumne/a pugui fer-ne ús de forma integral pel tractament del seu procés d'aprenentatge .</p>	<p>Més del 75% de les famílies compten amb tres o més dispositius digitals (<i>tablets, smartphone, ordinadors...</i>) perquè l'alumne/a pugui fer-ne ús, encara que de forma compartida amb ella resta de la seva família.</p>	<p>Més del 50% de les famílies compten almenys amb dos dispositius digitals (<i>tablets, smartphone, ordinadors...</i>) perquè l'alumne/a pugui fer-ne ús, encara que de forma compartida amb ella resta de la seva família.</p>	<p>Un percentatge superior al 10% compta amb un sol dispositiu digital en l'àmbit familiar i és d'ús compartit, o bé la família no compta amb cap dispositiu.</p>
<p>IMPLICACIÓ I EFICÀCIA DE LA COMISSIÓ MIXTA</p> <p>On surt aquesta comissió mixta en tot el plantejament de l'activitat? Surt per primera vegada en aquesta rúbrica?</p>	<p>La Comissió Mixta es reuneix almenys tres vegades durant el trimestre amb l'assistència de tots els seus membres i és capaç de posar en marxa tots els acords presos.</p>	<p>La Comissió Mixta es reuneix almenys dues vegades durant el trimestre amb assistència parcial dels seus membres i és capaç de posar en marxa tots els acords presos.</p>	<p>La Comissió Mixta es reuneix almenys dues vegades durant el trimestre amb assistència parcial dels seus membres i és capaç de posar en marxa almenys un dels acords presos.</p>	<p>La Comissió Mixta es reuneix almenys una vegada durant el trimestre amb assistència parcial dels seus membres i és capaç de posar en marxa almenys un dels acords presos.</p>
<p>DESENVOLUPAR UN PLA DE FORMACIÓ PER A L'ALUMNAT I APLICAR ELS RECURSOS AL PROCÉS D'APRENENTATGE , NIVELL D'IMPLICACIÓ DE L'ALUMNAT EN LES DIFERENTS ACTIVITATS DESENVOLUPADES DINS DEL PLA DE FORMACIÓ.</p> <p>Parlem d'un pla de formació, però, la rúbrica no en parla, només parla de l'assemblea de delegats/des</p>	<p>S'ha registrat almenys una assemblea de delegats/des amb caràcter quinzenal i les corresponents assemblees a nivell d'aula per fer efectiu el <i>feedback</i> entre tots els espais de participació.</p>	<p>S'ha registrat almenys una assemblea de delegats/des amb caràcter quinzenal i amb menor freqüència assemblees a nivell d'aula per fer efectiu el <i>feedback</i> entre els espais de participació.</p>	<p>S'ha registrat almenys una assemblea de delegats/des amb caràcter mensual i les corresponents assemblees a nivell d'aula per fer efectiu el <i>feedback</i> entre tots els espais de participació.</p>	<p>S'ha registrat almenys una assemblea de delegats/des amb caràcter mensual i amb menor freqüència assemblees a nivell d'aula per fer efectiu el <i>feedback</i> entre els espais de participació.</p>

ÚS I APLICACIÓ PRÀCTICA DELS RECURSOS DIGITALS	Tot l'alumnat fa ús de les eines digitals d'ús regular a l'aula i participa de forma activa en les interaccions digitals a través de les plataformes disponibles.	El 75% de l'alumnat o més fa ús de les eines digitals d'ús regular a l'aula, però participa només de forma puntual en les interaccions digitals a través de les plataformes disponibles.	El 50% de l'alumnat o més fa ús de les eines digitals d'ús regular a l'aula, però participa només de forma puntual en les interaccions digitals a través de les plataformes disponibles.	Almenys el 30% de l'alumnat fa ús de les eines digitals d'ús regular a l'aula, però participa només de forma puntual en les interaccions digitals a través de les plataformes disponibles.
IMPACTE EN ELS RESULTATS ACADÈMICS	El percentatge d'alumnat que obté uns bons resultats acadèmics (tot l'alumnat sense assignatura suspesa a final de curs) és superior al 90%.	El percentatge d'alumnat que obté uns bons resultats acadèmics (tot l'alumnat sense assignatura suspesa a final de curs) és superior al 75%.	El percentatge d'alumnat que obté uns bons resultats acadèmics (tot l'alumnat sense assignatura suspesa a final de curs) és superior al 50%.	El percentatge d'alumnat que obté uns bons resultats acadèmics (tot l'alumnat sense assignatura suspesa a final de curs) és inferior al 50%.

RETIMENT DE COMPTES

-A la memòria del curs 23-24 avaluarem i revisarem si tots els objectius s'han complert i revisarem cadascun dels objectius que ens havíem proposat amb les diferents activitats palanca.

-Cadascuna d'aquestes activitats palanques s'han portat a consell escolar on s'han aprovat al llarg del primer trimestre del 23-24, així com també al claustre.

-És un document que estarà inclòs a la PGA 23-24 del Ferrer i Guàrdia i a disposició de qualsevol persona o entitat de la comunitat educativa del Ferrer i Guàrdia.

-També informarem a la comunitat educativa de les diferents activitats palanca i del seu procés d'implantació dins del PMOE-PROA + 23-24