

PEC



PROJECTE EDUCATIU DE CENTRE 2018-2026

08039343

Escola Josep Ferrà i Esteva
Baix Llobregat
Olesa de Montserrat



1. ÍNDEX

1. ÍNDEX	1
2. INTRODUCCIÓ	3
2.1 NORMATIVA DE REFERÈNCIA	3
2.2 RELACIÓ AMB ALTRA DOCUMENTACIÓ DEL CENTRE	4
3. RECORREGUT HISTÒRIC	5
3.1 EL NOM	5
3.2 L'EDIFICI PRINCIPAL	5
3.3 EL PARVULARI	5
3.4 EVOLUCIÓ DE L'ORGANITZACIÓ CURRICULAR	6
3.5 LES CLASSES DE CATALÀ	6
3.6 LES CLASSES D'EDUCACIÓ FÍSICA	7
3.7 LES CLASSES DE MÚSICA	7
3.8 LES CLASSES DE RELIGIÓ	7
4. INFORMACIÓ DEL CONTEXT	8
4.1 DADES IDENTIFICATIVES	8
4.2 L'ALUMNAT	8
4.3 INSTAL·LACIONS	8
4.4 PROFESSORAT	9
4.5 ALTRES	9
5. PLANS, PROJECTES I ACTIVITATS	11
6. CARÀCTER PROPI	13
6.1 MOTIVACIÓ DOCENT	14
7. PRINCIPIS RECTORS DEL SISTEMA EDUCATIU	15
7.1 PRIORITATS DEL DEPARTAMENT D'ENSENYAMENT	15
7.2 PRINCIPIS GENERALS	15
7.3 PRINCIPIS ESPECÍFICS	16
8. OBJECTIUS	17
9. ORGANITZACIÓ I FUNCIONAMENT DEL CENTRE	19
9.1 ÒRGANS DE GOVERN	19
9.1.1 ÒRGAN EXECUTIU DE GOVERN	19
9.1.2 ÒRGANS UNIPERSONALS DE GOVERN	19
9.2 ÒRGANS COL·LEGIATS DE PARTICIPACIÓ	19
9.3 COORDINACIÓ DOCENT	19
9.4 ÒRGANS UNIPERSONALS DE COORDINACIÓ	19
9.5 ORGANIGRAMA	20
10. ORGANITZACIÓ PEDAGÒGICA DEL CENTRE	21
10.1 CONCRECIÓ I DESENVOLUPAMENT DEL CURRÍCULUM	21
10.1.1 EDUCACIÓ INFANTIL	21
10.1.2 EDUCACIÓ PRIMÀRIA	22
10.2 LÍNIA PEDAGÒGICA	24
10.3 PRINCIPIS METODOLÒGICS	24
10.4 MODELS D'INTERVENCIÓ	25
10.5 CRITERIS GENERALS D'AVUACIÓ	26
10.6 AVALUACIÓ INTERNA DE L'EQUIP DOCENT	27
10.7 RELACIÓ AMB LA PROGRAMACIÓ GENERAL ANUAL	27
10.8 SERVEIS I ACTIVITATS EXTRAESCOLARS	28
11. L'ESTRATÈGIA DIGITAL DE CENTRE	29
12. EL TRACTAMENT DE LES LLENGÜES	31
12.1 LENGUA VEHICULAR I D'APRENENTATGE	31
12.2 PROJECTE LINGÜÍSTIC	31
13. INCLUSIÓ I ATENCIÓ A LA DIVERSITAT	32



14. TUTORIA I ORIENTACIÓ DE L'ALUMNAT	33
14.1 FUNCIONS DE LES TUTORIES	33
15. EL MODEL DE CONVIVÈNCIA ESCOLAR	35
15.1 DRET I DEURE DE CONVIVÈNCIA.....	35
15.2 CARTA DE COMPROMÍS EDUCATIU	35
16. LA PARTICIPACIÓ ESCOLAR.....	37
16.1 ESCOLA - MESTRES	37
16.2 ESCOLA - ALUMNES.....	37
16.3 ESCOLA - FAMÍLIA.....	37
17. LA PROJECCIÓ EXTERNA. LA RELACIÓ DEL CENTRE AMB L'ENTORN SOCIAL	39
18. ELS INDICADORS DE PROGRÉS	40
18.1 CONTEXT	40
18.2 RESULTATS	40
18.2.1 RESULTATS INTERNS	40
18.2.2 RESULTATS EXTERNS.....	40
18.3 RECURSOS	40
18.4 COHESIÓ SOCIAL	40
19. PROPOSTA, APROVACIÓ, DIFUSIÓ, SEGUIMENT I MODIFICACIONS DEL PEC.....	42

2. INTRODUCCIÓ

El projecte educatiu recull la identitat del centre, n'explicita els objectius, n'orienta l'activitat i li dona sentit amb la finalitat que l'alumnat assoleixi les competències bàsiques i, més en general, el màxim aprofitament educatiu.

El projecte educatiu contribueix a impulsar la col·laboració entre els diversos sectors de la comunitat educativa i la relació entre el centre i l'entorn social.

Els seus continguts són base per al desenvolupament de totes les altres línies i instruments de planificació i d'organització de l'execució que en l'actualitat s'iniciïn.

El Projecte Educatiu de l'Escola Josep Ferrà i Esteva és el document que ha de guiar l'activitat del centre i dels seus membres en el període de la revisió. És un instrument d'organització i gestió que constitueix el marc general de referència de la comunitat educativa, el qual, d'una manera clara i coherent amb l'entorn explicita els valors, la missió i la visió a aconseguir a mig termini.

Es desenvolupa en diferents instruments o programes d'organització i gestió:

- el Projecte de Direcció
- la Programació General Anual de Centre
- les Normes d'Organització i Funcionament de Centre

Tots aquests documents interaccionen els uns amb els altres, donant coherència a l'activitat educativa del centre. **NORMATIVA DE REFERÈNCIA**

Normativa vigent a tenir en compte a l'hora d'elaborar, revisar o modificar el *Projecte Educatiu del Centre* (PEC):

- **Llei Orgànica 2/2006**, de 3 de maig (BOE del 4), d'Educació - LOE.
- **Decret 142/2007**, de 26 de juny, pel qual s'estableix l'ordenació dels ensenyaments de l'educació primària (DOGC 29.06.2007).
- **Decret 181/2008**, de 9 de setembre, pel qual s'estableix l'ordenació dels ensenyaments del segon cicle de l'educació infantil (DOGC 16.09.2008).
- **Ordre EDU/296/2008**, de 13 de juny, per la qual es determinen el procediment i els documents i requisits formals del procés d'avaluació en l'educació primària. (DOGC 18.06.2008).
- **Llei 12/2009**, del 10 de juliol, d'educació (DOGC núm. 5422, de 16.7.2009)
- **Llei 19/2014**, del 29 de desembre, de transparència, accés a la informació pública i bon govern (DOGC núm. 6780, de 31.12.2014)
- **Decret 102/2010**, de 3 d'agost, d'autonomia dels centres educatius (DOGC núm. 5686, de

5.8.2010)

- **Decret 155/2010**, de 2 de novembre, de la direcció dels centres educatius públics i del personal directiu professional docent (DOGC núm. 5753, d'11.11.2010)
- **Decret 39/2014**, de 25 de març, pel qual es regulen els procediments per definir el perfil i la provisió dels llocs de treball docents (DOGC núm. 6591, de 27.3.2014)
- **Decret 150/2017**, de 17 d'octubre, de l'atenció educativa a l'alumnat en el marc d'un sistema educatiu inclusiu (DOGC núm. 7477, de 19.10.2017)
- **Resolució de 20 de febrer de 2014**, que estableix el marc per a la formalització d'acords de coresponsabilitat amb els centres educatius de titularitat de la Generalitat de Catalunya, i per a l'aplicació del projecte educatiu del centre d'acord amb el projecte de direcció
- **Resolució ENS/585/2017**, de 17 de març, per la qual s'estableix l'elaboració i la implementació del Projecte de Convivència en els centres educatius dins el marc del Projecte Educatiu de Centre (DOGC núm. 7336, de 24.3.2017)
- **Instrucció 2/2019**, de 25 de febrer, per a la tramitació de les sol·licituds de dret d'accés a la informació pública i al compliment de les obligacions de publicitat activa, obertura de dades públiques, bon govern i participació ciutadana, que es regulen a la Llei 19/2014, de 29 del desembre, de transparència, accés a la informació pública i bon govern.

2.2 RELACIÓ AMB ALTRA DOCUMENTACIÓ DEL CENTRE

Aquest document es desenvolupa i concreta en altres documents del centre:

- | | | | |
|-----------|------------------------------------|-------------------------|------------------------------------|
| ▪ PdD | Projecte de Direcció | Funcionament del Centre | |
| ▪ PGA | Programació General Anual | ▪ CONV | Projecte de Convivència i Mediació |
| ▪ MAC | Memòria Anual de Centre | ▪ PAC | Pla d'Acollida del Centre |
| ▪ PCC | Projecte Curricular del Centre | ▪ PAD | Pla d'Atenció a la Diversitat |
| ▪ Pla TAC | Pla d'Estratègia Digital de Centre | ▪ PAT | Pla d'Acció Tutorial |
| ▪ PLIC | Projecte Lingüístic del Centre | ▪ PLEC | Pla Lector |
| ▪ NOFC | Normes d'Organització i | ▪ PAT | Pla Anual de Tutoria |

3. RECORREGUT HISTÒRIC

3.1 EL NOM

L'ajuntament va decidir posar-li el nom de Josep Ferrà i Esteva perquè va ser un mestre significatiu per a Olesa.

3.2 L'EDIFICI PRINCIPAL

L'edifici va ser construït al final del poble, al costat de la via del tren, en un descampat anomenat per la gent del poble "el camp dels cagallons". La gent li deia així perquè hi solien anar a pasturar cabres i deixaven les seves caques o cagallons. En aquest descampat s'hi feien també els focs artificials de la festa major del poble perquè estava molt apartat de les edificacions.

Aquest edifici quedava per sota del nivell del carrer (l'empresa constructora no va pensar a aplanar el terreny abans de construir-hi) i hi havia un talús de terra que l'associació de pares va enjardinar per tal que aquesta terra no anés cap al pati. Per salvar aquest desnivell hi havia unes escales que s'havien de baixar per entrar a l'escola. Al lloc enjardinat hi havia oliveres, cirerers i altres arbres que es van anar plantant amb els alumnes. De les oliveres se'n collien les olives i es portaven al molí per fer-ne oli. Alguns anys els alumnes n'havien fet un tast amb pa torrat.

També hi havia, en el lloc on actualment hi ha l'edifici d'educació infantil, un hort i una granja. Durant un temps els alumnes cuidaven l'hort i els animals de la granja. Després ja se'n va fer càrrec l'AMPA.

L'escola va ser construïda el primer any que es van traspasar les competències a la Generalitat. Per això algunes dotacions es van quedar pel camí entre Madrid i Barcelona. El ministeri d'educació de Madrid va concedir la dotació de la biblioteca i el laboratori. En canvi, no va arribar el material didàctic ni tampoc la dotació del menjador. A les aules només hi havia el mobiliari sense cap tipus de material didàctic. De mica en mica es va anar fent i comprant material per anar dotant les classes fins avui.

Posteriorment l'escola va ser remodelada: es va afegir un gimnàs, es van fer les aules i patis d'educació infantil, es va habilitar l'accés al centre amb rampes i ascensors i es va renovar la imatge exterior del centre.

3.3 EL PARVULARI

No hi havia edifici de parvulari. Els pares i els mestres es van mobilitzar per demanar al departament d'ensenyament que fessin un espai pels alumnes de parvulari. Durant un temps els alumnes estaven a l'edifici de l'escola, però quan ja no hi cabien i mentre es construïa el parvulari, hi havia un o dos

grups de P5 que anaven a fer classe a uns baixos del carrer Passeig del Progrés que l'ajuntament havia habilitat i que eren uns antics tallers de la SEAT. Aquests alumnes venien a fer l'esbarjo al pati de l'escola. L'edifici finalment va començar a funcionar el curs 1986-1987 i estava ubicat a l'actual pista de futbol de sorra. L'escolarització dels alumnes de P3 va començar a l'escola el curs 1992-1993, en unes cargoleres habilitades al pati fins que es va deixar de fer 8è. Aleshores van anar al parvulari i els nens de P5 van venir a l'escola de primària, fins que ens han construït un nou parvulari.

3.4 EVOLUCIÓ DE L'ORGANITZACIÓ CURRICULAR

L'any que va començar l'escola, l'escolarització s'iniciava als 4 anys i s'acabava a 8è (amb 14 anys).

L'organització era la següent:

- Preescolar: P4 i P5
- Cicle inicial: 1r i 2n
- Cicle mitjà : 3r, 4t i 5è
- Cicle superior: 6è, 7è i 8è

Tots els grups tenien el mestre tutor excepte els de cicle superior, que funcionaven amb mestres especialistes (matemàtiques, socials, naturals, català, castellà, anglès, etc.)

Durant el curs 1996-97 es va començar l'ESO i els alumnes acabaven a 6è (12 anys).

Els que feien 7è i 8è van anar a fer 3r i 4t d'ESO respectivament.

Es va iniciar l'escolaritat als 3 anys a l'any 1992 i actualment està organitzada de la següent manera:

- Educació infantil : P3, P4 i P5
- Cicle inicial:1r i 2n
- Cicle mitjà: 3r i 4t
- Cicle superior: 5è i 6è

3.5 LES CLASSES DE CATALÀ

Totes les classes es feien en castellà i el català era una assignatura més. Les classes les feia un especialista del SEDEC (Servei d'ensenyament del Català).

El curs escolar 1985-86, els pares ja podien triar si volien que els seus fills fessin totes les assignatures en català. Durant un temps hi havia el grup A (que ho feia tot en català, excepte l'assignatura de castellà) i el grup B (que ho feia tot en castellà excepte l'assignatura de català). Veient que els grups A tenien més demanda per l'impuls de la normalització lingüística, es va establir la immersió lingüística.

El curs 1988-89 el alumnes que començaven l'escolaritat ja ho van fer tot en català, tal com es fa ara.

3.6 LES CLASSES D'EDUCACIÓ FÍSICA

Durant uns anys no hi havia cap especialista d'educació física. Cada tutor feia les classes de gimnàstica fins que l'administració va implantar fer les classes amb un especialista i en un horari establert, tal i com fem ara. Com a conseqüència d'això, l'ajuntament va cedir un monitor per a fer les classes d'educació física als grups que podia. La resta va continuar fent-les el tutor, fins que una mestra de l'escola va fer el postgrau d'educació física i ja va començar a fer les classes com a especialista.

Actualment hi ha dos mestres d'aquesta especialitat.

3.7 LES CLASSES DE MÚSICA

Quan l'escola va començar encara no es contemplava l'ensenyament de la música com a assignatura amb un mestre especialista. Les classes les feia cada tutor. Llavors l'associació de pares va creure que per tal de millorar-ne l'ensenyament calia que ho fes una persona més preparada i va pagar a una professora especialista des del curs 1984-85 fins l'any en què la Generalitat ja va implantar les classes de música amb especialista tal i com fem ara.

La nostra escola era l'única on es feia la música amb especialista. La mestra de música que pagava l'associació de pares només podia fer les classes als alumnes de 1r a 5è. Els de segona etapa no en feien. Durant aquests anys la mestra també s'encarregava de la formació d'un conjunt instrumental (flauta i percussió) i una coral. Per Nadal s'anava a les residències d'avis a cantar, per Pasqua es feien les caramelles i a final de curs un concert amb la coral i el conjunt instrumental.

3.8 LES CLASSES DE RELIGIÓ

Quan l'escola va començar no es feien classes de religió.

Al cap d'uns quants anys (el curs 1988-89) es van iniciar les classes d'aquesta matèria, però amb força mancances d'espai, cosa que es va anar solucionant de maneres diferents. Al final, gràcies a la remodelació de l'escola s'ha aconseguit un espai adient.

El nombre d'alumnes s'ha mantingut en la mateixa proporció al llarg de tots aquests anys, aproximadament una tercera part de cada grup.

4. INFORMACIÓ DEL CONTEXT

4.1 DADES IDENTIFICATIVES

Nom:	Escola Josep Ferrà i Esteva
Adreça:	C/ Cebrià Montserrat, 77
Codi postal:	08640
Població:	Olesa de Montserrat
Codi de centre:	08039343
Telèfon:	937782424 / 634790862
E-mail:	a8039343@xtec.cat / comunicatsferra@gmail.com
Web:	https://agora.xtec.cat/ceip-ferra/
Número de línies:	2

4.2 L'ALUMNAT

L'escola Josep Ferrà i Esteva és una escola situada a l'eixample de la vila d'Olesa de Montserrat.

L'alumnat prové, majoritàriament de famílies treballadores, que viuen als barris que envolten l'eixample i que darrerament han tingut un creixement notable.

El nombre total d'alumnes és molt estable, al voltant d'uns 450 alumnes.

La diversitat és un tret característic del nostre context, el qual està constituït per alumnes de diferents nacionalitats, amb l'enriquiment cultural que això suposa, tot i que predominen els alumnes de parla castellana i catalana.

Hi ha un alt predomini de famílies de parla castellana.

Aproximadament un 60% famílies participen amb les quotes de l'AMPA.

4.3 INSTAL·LACIONS

Les instal·lacions del centre ocupen tres edificis:

- L'edifici de parvulari acull les classes dels alumnes d'educació infantil.
- L'edifici principal acull les classes de primària i tots els altres espais dedicats als diferents serveis educatius: sala de professorat, biblioteca, laboratori, menjador i cuina, aules de reforç, aules d'informàtica i despatxos d'administració i de tutoria.
- El gimnàs.

L'edifici està adaptat per a les persones amb mobilitat reduïda.

L'escola disposa d'una molt bona dotació de recursos materials, aconseguida gràcies a la participació al PAC-06, projecte d'aula de ciències, projecte Promethean,... i sobretot a la dotació del pla TAC que s'inicia el curs 2018-19.

Com a escola verda hi ha un alt nombre de recursos, espais i actuacions dels que disposa l'escola: el bosc mediterrani, la bassa, l'hort escolar, les plantes aromàtiques, el reciclatge de diferents residus (paper, envasos, oli, piles i orgànic).

4.4 PROFESSORAT

L'escola Josep Ferrà i Esteva és una escola pública d'Olesa de Montserrat que depèn del Departament d'Ensenyament de la Generalitat de Catalunya. Imparteix educació infantil i primària en dues línies des de parvulari i de primària amb un total de 18 grups classe. El claustre de professors del centre està format per 30 professionals:

- 7 mestres d'educació infantil.
 - 1 perfil lingüístic en llengua estrangera anglès (IAN)
 - 1 perfil en competència digital docent (TIC)
 - 1 perfil en metodologies amb enfocament globalitzat (EGI)
 - 1 perfil en immersió i suport lingüístic (ISL)
- 14,5 mestres d'educació primària.
 - 2 perfils lingüístics en llengua estrangera anglès (IAN)
 - 1 perfil en competència digital docent (TIC)
 - 1 perfil en metodologies amb enfocament globalitzat (EGI)
 - 1 perfil en immersió i suport lingüístic (ISL)
- 2 especialistes d'educació especial.
- 2 especialistes d'educació física.
- 2 especialistes d'anglès.
- 1 especialista de música.
- ½ mestra de religió catòlica.
- ½ mestra de religió islàmica.

La composició de la plantilla del professorat és fixa en un 65%.

4.5 ALTRES

- Els dos **centres de secundària** adscrits són l'institut Creu de Saba i el Daniel Blanxart.
- El **centre col·labora i participa** amb:
 - l'EAP

- els Serveis Socials de l'Ajuntament
- la Xarxa d'Infància i Adolescència d'Olesa de Montserrat
- el Pla Educatiu d'Entorn
- les subvencions en projectes educatius i igualtat amb l'Ajuntament
- el Pla Català de l'Esport
- seminaris d'escoles verdes
- seminaris TAC i dotació del Pla TAC
- altres centres i universitats per acollir alumnes i mestres en pràctiques
- Disposa de **servei de menjador** que s'adjudica des de l'AMPA, es fa un seguiment des de l'escola i és gestionat per l'empresa. Aproximadament 200 alumnes i 20 mestres fan ús del servei i d'ells aproximadament 50 alumnes reben beca de menjador cada curs.
- **L'AMPA col·labora i promou en:**
 - aportacions econòmiques als projectes d'escola
 - contractació del servei d'acollida, del qual en fan ús unes 40 famílies
 - contractació de les diverses activitats extraescolars que fan els alumnes per la tarda
 - contractació de l'empresa de menjador
- Anualment es celebra una **jornada de portes obertes** (entre els mesos de febrer i març) i una **fiesta escolar** en dissabte oberta a tota la comunitat educativa (entre els mesos d'abril i maig).
- Tot sovint **s'obren les portes a la col·laboració de les famílies**, les quals poden participar en reunions, assemblees, activitats de classe, visites guiades pel centre, festes escolars,...
- El centre col·labora amb la **cessió de les instal·lacions** a activitats extraescolars organitzades per l'AMPA, Servei d'Atenció a la Infància municipal, AAVV de la Rambla i altres entitats que ho sol·licitin a l'Ajuntament.
- Des del curs 2017-18 l'escola col·labora amb l'Ajuntament amb el Projecte de Patis Oberts, pel qual s'obre el pati de l'escola els divendres, caps de setmana, dies festius i períodes de vacances.
- El curs 2018-19 hem estat un dels 50 centres escollit en tot Catalunya (5 al Baix Llobregat) en la **dotació del Pla TAC**.

5. PLANS, PROJECTES I ACTIVITATS

ÀMBIT	PROJECTES, PLANS I ACTIVITATS	
COL-LABORACIÓ AMB ENTITATS I RELACIÓ AMB L'ENTORN	ESCOLA VERDA	<ul style="list-style-type: none"> - Delegats verds - Forestals (alumnes que col·laboren amb tasques) - Oliklak (reciclatge d'oli) - Reciclatge del paper, envasos i piles - Meteoròlegs - Col·laboració amb Olesa Ràdio per la difusió diària del temps meteorològic - Projecte rius - Projecte orenetes - Hort, aromàtiques, bosc mediterrani, bassa,...
	ACTIVITATS ESPORTIVES I CULTURALS	<ul style="list-style-type: none"> - Torneig de futbol sala - Torneig de futbol 7 - Jornades d'atletisme - Concurs de dibuix - Concurs de pintura a l'asfalt - Concurs literari de Sant Jordi - Participació a les activitats de l'ajuntament
	ALUMNES EN PRÀCTIQUES	<ul style="list-style-type: none"> - Projecte TEU (amb alumnes de 4t d'ESO) - Alumnes en pràctiques de grau mitjà - Alumnes universitaris en pràctiques
	COL-LABORACIÓ MESTRES JUBILATS	<ul style="list-style-type: none"> - Col·laboració d'antics mestres del centre a la biblioteca escolar
PROMOCIÓ DEL CENTRE	JORNADA DE PORTES OBERTES	<ul style="list-style-type: none"> - Reunió inicial - Visita guiada - Col·laboració dels alumnes - Documentació per a lliurar a les famílies
	ESPAI WEB DEL CENTRE	<ul style="list-style-type: none"> - Renovat el curs 2014-15 per tal d'adaptar-lo a les noves tecnologies
MILLORA DELS RESULTATS EDUCATIUS	TAC	<ul style="list-style-type: none"> - Comissió TAC - Robòtica educativa: beebots, scratch, wedo, mindstorms i kit BQ - Zowie - Sessions TAC amb ½ grup per aprendre l'ús de les eines ofimàtiques més habituals - Projectes diversos: edició de vídeo, impressió 3D,... - Ús de les TAC a l'aula per elaborar, cercar, seleccionar i compartir informació per a construir coneixement - entorn GSUITE per l'alumnat de cicle mitjà i superior
	NOVES PROPOSTES METODOLÒGIQUES	<ul style="list-style-type: none"> - Sistematització i seguiment de les pràctiques competencials - Elaboració de material per a les competències clau de les àrees instrumentals - Seguiment i revisió dels reforços i els SEP per tal d'optimitzar els recursos - Revisió de la línia d'escola i introducció de noves metodologies i estratègies

ORGANITZACIÓ I FUNCIONAMENT	APLICATIUS INTERNS	<ul style="list-style-type: none"> - Fulls EXCEL: proves ACL, plans anuals de tutoria, avaluació per dimensions i àrees, absències de l'alumnat,... - Bases de dades ACCES: actes oficials del centre, tutories,... - Missatgeria interna SLACK
	GESTIÓ DEL MENJADOR	<ul style="list-style-type: none"> - Realitzada per l'empresa de menjador, signada per l'AMPA i revisada per la direcció del centre
ATENCIÓ A LA DIVERSITAT	SEETDIC	<ul style="list-style-type: none"> - Espai a l'aula - Espais personals - Espais familiars - Normes d'escola
REDUIR LES DESIGUALTATS PER MOTIUS ECONÒMICS	ATENCIÓ I SUPORT A LES DEMANDES D'AJUTS FAMILIARS	<ul style="list-style-type: none"> - Menjador - Quotes de material - Llibres de text i quaderns - Sortides i colònies - Piscina
	RECOLLIDA D'ALIMENTS SOLIDARIS	<ul style="list-style-type: none"> - Col·laboració amb diferents entitats i ONGs.
COHESIÓ SOCIAL	FESTES OBERTES A LA COMUNITAT EDUCATIVA (AMB COL·LABORACIÓ D'EX-ALUMNES)	<ul style="list-style-type: none"> - La Castanyada - Nadal - Carnaval - Gimcana - Comiat de fi de curs - Sopar dels alumnes de 6è - Una festa escolar anual en dissabte
	REUNIONS ESCOLA-FAMÍLIA	<ul style="list-style-type: none"> - Comissió mixta (equip directiu i junta de l'AMPA) - Comitè ambiental - Comissió hort escola - Assemblea de pares i mares delegats de classe - Col·laboració amb les famílies en les diferents activitats que duguin a terme: colònies, sopar de 6è,...
	EXPOSICIONS	<ul style="list-style-type: none"> - Projecte interdisciplinari - Bassa - Hort - Aromàtiques
	PROTOCOLS D'ACOLLIDA	<ul style="list-style-type: none"> - Nous alumnes - Nous mestres - Noves famílies
	COMUNICACIÓ ESCOLA-FAMÍLIA	<ul style="list-style-type: none"> - Ús del TOKAPP (aplicació mòbil) - Entorn GSUITE - Telèfon
	SORTIDES I COLÒNIES	<ul style="list-style-type: none"> - Realització de colònies de final de cada cicle - Realització de sortides a cada curs dins i fora del poble
	PISCINA	<ul style="list-style-type: none"> - A segon de Cicle Inicial

6. CARÀCTER PROPI

L'escola assumeix com a principis bàsics i primordials **la integració, el pluralisme i la democràcia**:

- L'escola facilita **la integració** de l'alumnat en el propi centre i en el seu context socio-cultural desenvolupant l'autonomia i la identitat pròpia en relació a la societat i afavorint el creixement harmònic de l'alumne i el coneixement dels valors democràtics fonamentals. L'escola vetlla per la bona relació amb la família, establint vies de col·laboració i participació en les activitats del centre.
- **El pluralisme**, en la mesura que no ha d'excloure ningú a causa de la seva procedència, raça, religió, ideologia, situació econòmica i sexe; i amb l'objectiu d'un ensenyament participatiu, integrador i plural amb respecte a la diversitat i a la interculturalitat, amb atenció individualitzada als alumnes i assumint com a propis els principis de la coeducació i el respecte als drets humans.
- **La democràcia** per educar els alumnes en una convivència que impliqui la llibertat, el respecte als altres, la comprensió dels que pensen diferent, el respecte als drets humans i el sentit de la responsabilitat, el rebuig a tot tipus de dogmatisme i autoritarisme. També aquest principi serà sempre el principal impulsor i guia, mitjançant el diàleg, entre les relacions entre tots els membres i estaments de la comunitat escolar.

Altres trets d'identitat del caràcter propi de l'escola són:

- Afavorim el **desenvolupament emocional, psicomotriu, cognitiu i social** de l'alumnat amb la finalitat d'aconseguir una educació integral.
- Formem **ciutadans crítics, democràtics i solidaris**, promovent un ensenyament creatiu i comprensiu, que afavoreix l'esperit crític i la motivació per futurs aprenentatges.
- Som **escola verda** compromesa amb el medi ambient, amb l'objectiu de sensibilitzar i dinamitzar els principis i els valors de la sostenibilitat en tots els àmbits de la vida escolar.
- Integrem **les TAC en el procés d'ensenyament-aprenentatge** i apostem per la competència digital de l'alumnat.
- Potenciem la **robòtica educativa** com un recurs per l'aprenentatge des de P3 fins a 6è amb el que accedir als continguts curriculars d'una manera diferent i més lúdica posant en pràctica conceptes i habilitats cognitives relacionades amb diferents àrees curriculars.
- Impulsem l'aprenentatge de **la llengua anglesa** des de l'educació infantil i en àrees no lingüístiques a educació primària.
- Apostem per una **constant actualització i innovació del professorat** per tal d'adaptar-nos als

nous temps i superar els nous reptes que els canvis socials ens plantegin.

- Promovem un **aprenentatge competencial i significatiu**, basat en l'aprendre a aprendre, amb la finalitat d'assolir les competències bàsiques.

6.1 MOTIVACIÓ DOCENT

Des de sempre el nostre centre ha estat obert a propostes:

- d'innovació educativa
- de millora de la qualitat dels serveis
- de compromís amb la comunitat educativa
- d'optimització de l'estructura de gestió

A més la nova realitat cap a on s'orienta l'administració pública del Departament d'Ensenyament comporta un nou interès per augmentar l'eficiència i l'eficàcia de l'educació a través del desenvolupament d'una gestió més autònoma, participativa, democràtica i responsable dels centres educatius. És per això que des del centre duem a terme una **incorporació constant de noves iniciatives, projectes i plans** que fan que el funcionament i organigrama del nostre centre estigui en constant revisió i actualització.

Pensem més enllà de les planificacions anuals i utilitzem un model de planificació global, integrador, estructurat i avaluat amb la seva finalitat de millorar la qualitat i l'equitat de la formació dels nostres alumnes i la innovació del centre.

El claustre de mestres disposa d'uns **espais setmanals per a reunir-se per tal de reflexionar, compartir i innovar** en la recerca de solucions i maneres de fer millor les tasques docents, alhora que potencien la seva implicació i identificació amb el centre.

7. PRINCIPIS RECTORS DEL SISTEMA EDUCATIU

L'escola contempla les prioritats i principis del Departament d'Educació.

7.1 PRIORITATS DEL DEPARTAMENT D'ENSENYAMENT

- Millorar els resultats educatius.
- Assegurar l'equitat.
- Reduir el fracàs escolar.
- Prevenir i detectar l'endarreriment en l'aprenentatge escolar.
- Millorar les competències bàsiques.
- Establir la competència lectora com a eix vertebrador de l'aprenentatge.
- Incidir en l'educació inclusiva.
- Aprofundir en l'orientació escolar i professional.
- Cercar l'excel·lència i potenciar el talent de l'alumnat.
- Potenciar l'autonomia de centres.
- Donar suport als objectius del projecte educatiu de centre i del PdD dels centres públics.
- Fomentar el lideratge fort i distribuït de la direcció i de l'equip directiu per a l'assumpció de responsabilitats i el retiment de comptes.

7.2 PRINCIPIS GENERALS

El sistema educatiu, en el marc dels valors definits per la Constitució i per l'Estatut, es regeix pels principis generals següents:

- El respecte dels drets i els deures que deriven de la Constitució, l'Estatut i la legislació vigent.
- La transmissió i la consolidació dels valors propis d'una societat democràtica: la llibertat personal, la responsabilitat, la solidaritat, el respecte i la igualtat.
- La universalitat i l'equitat com a garantia d'igualtat d'oportunitats i la integració de tots els col·lectius, basada en la corresponsabilitat de tots els centres sostinguts amb fons públics.
- El respecte de la llibertat d'ensenyament, la llibertat de creació de centres, la llibertat d'elecció entre centres públics o centres altres que els creats pels poders públics, la llibertat de càtedra del professorat i la llibertat de consciència dels alumnes.
- El pluralisme.
- La inclusió escolar i la cohesió social.
- La qualitat de l'educació, que possibilita l'assoliment de les competències bàsiques i la consecució de l'excel·lència, en un context d'equitat.

- El conreu del coneixement de Catalunya i l'arrelament dels alumnes al país, i el respecte a la convivència.
- El respecte i el coneixement del propi cos.
- El foment de la pau i el respecte dels drets humans.
- El respecte i la preservació del medi ambient i el gaudi respectuós i responsable dels recursos naturals i del paisatge.
- El foment de l'emprenedoria.
- La coeducació i el foment de la igualtat real i efectiva entre dones i homes.
- L'afavoriment de l'educació més enllà de l'escola.
- L'educació al llarg de la vida.
- El respecte del dret de mares i pares perquè llurs fills rebin la formació religiosa i moral que vagi d'acord amb llurs conviccions.
- L'exclusió de qualsevol mena de proselitisme o adoctrinament.

7.3 PRINCIPIS ESPECÍFICS

El sistema educatiu es regeix pels principis específics següents:

- La formació integral de les capacitats intel·lectuals, ètiques, físiques, emocionals i socials dels alumnes que els permeti el ple desenvolupament de la personalitat, amb un ensenyament de base científica, que ha d'ésser laic, d'acord amb l'Estatut, en els centres públics i en els centres privats en què ho determini llur caràcter propi.
- La vinculació entre pensament, emoció i acció que contribueixi a un bon aprenentatge i condueixi els alumnes a la maduresa i la satisfacció personals.
- La capacitació cultural, científica i tècnica que permeti als alumnes la plena integració social i laboral.
- L'habilitació per a l'aprenentatge permanent.
- L'estímul i el reconeixement de l'esforç i la valoració del rigor, l'honestat i la constància en el treball.
- La capacitació per a exercir activament la ciutadania.
- L'aplicació general de criteris i procediments d'avaluació.
- La competència per a la utilització autònoma i creativa dels sistemes digitals.
- La competència per a l'anàlisi i la contrastació de tota la informació, sigui quin sigui el mitjà de transmissió.

8. OBJECTIUS

- **Implementar instruments propis de gestió, de col·laboració, de coordinació,...** per a millorar l'eficàcia del servei que ofereix el centre i aconseguir un model de qualitat.
- **Promoure una contínua actualització i innovació del professorat** per tal d'adaptar-nos al nou currículum i a la nova avaluació i superar els nous reptes que els canvis socials ens plantegin. A tal efecte s'han creat dos llocs de treball específic estructural de metodologies amb enfocament globalitzat (EGI) un per educació infantil i un per educació primària.
- **Vetllar per aconseguir un bon clima de convivència**, mantenint en tot moment una actitud respectuosa, tolerant i empàtica cap els altres:
 - entre els membres del claustre
 - amb els altres treballadors del centre: tècnica d'educació infantil, administrativa, conserge, personal de cuina i menjador,...
 - amb altre personal laboral: monitoratge, personal de neteja, treballadors de la brigada,...
 - amb la comunitat educativa: famílies i alumnes.
- **Ajudar els alumnes a conèixer i apreciar la llengua, la història i la cultura de Catalunya**, respectant i essent fidels al nostre Projecte Lingüístic i articulant les mesures organitzatives i didàctiques oportunes per a aconseguir la integració gradual de tot l'alumnat.
- **Aconseguir que els alumnes sàpiguen expressar-se de forma oral i escrita en català i castellà** amb claredat, coherència i adequació a les diferents situacions comunicatives.
- **Fer que els alumnes esdevinguin lectors competents**, amb un bon nivell de comprensió i d'eficàcia lectora i **gaudeixin dels plaer de la lectura**. A tal efecte es crearà un *lloc de treball específic estructural de perfil de Lectura i biblioteca escolar*.
- **Aplicar el projecte d'immersió lingüística del Departament d'Educació**. Per a fer-ho es crearà un grup impulsor i s'han creat dos llocs específics estructurals d'immersió i suport lingüístic (ISL), un a educació infantil i un a educació primària.
- **Iniciar l'ús de la llengua anglesa a educació infantil i ampliar-lo a determinades àrees d'educació primària**. A tal efecte s'han creat *tres llocs de treball específics estructurals de perfil lingüístic en llengua anglesa (IAN)*, un a educació infantil i dos a educació primària.
- **Desenvolupar habilitats emocionals, educatives i socials a través d'activitats visuals i plàstiques** per a potenciar la sensibilitat, l'empatia i el gaudi en uns entorns d'aprenentatge més distesos,

dinàmics i col·laboratius. A tal efecte es crearà un *lloc de treball específic estructural de perfil d'educació visual i plàstica (EVP)*.

- **Assolir la millora dels resultats acadèmics i personals** de tot l'alumnat d'acord amb els principis d'excel·lència i d'equitat:
 - promoure l'adquisició dels coneixements generals i específics de totes les àrees, però incidint principalment en les àrees instrumentals (llengua catalana, llengua castellana, llengua anglesa, matemàtiques i coneixement del medi natural).
 - facilitar l'adquisició de les competències bàsiques necessàries i adaptar-les a les seves característiques personals.
- **Dur a terme el Pla d'Estratègia Digital de Centre (EDC)**. A tal efecte s'ha creat la comissió digital, el grup impulsor de l'EDC i dos llocs de treball específics estructurals amb perfil professional TIC. Es formarà el professorat i els alumnes en l'ús de les TAC per tal de poder utilitzar-les com una eina útil en el procés d'ensenyament-aprenentatge
- **Fer propostes educatives que s'ajustin a les possibilitats i necessitats de tot l'alumnat.**
- **Garantir i promoure les condicions d'igualtat de l'alumnat**, no discriminant-los per motius econòmics, de sexe, de religió, de cultura o de raça.
- **Reduir l'impacte ambiental i avançar cap a una comunitat educativa més conscienciada** pel que fa a temes relacionats amb la sostenibilitat i el medi ambient.
- **Promoure la implicació del professorat i les famílies** per aconseguir uns objectius comuns per benefici de l'alumnat.
- **Propagar una bona imatge del centre** per aconseguir un índex de demanda proper a 1.

9. ORGANITZACIÓ I FUNCIONAMENT DEL CENTRE

L'estructura d'organització i gestió del centre facilita:

- L'autonomia de gestió organitzativa i pedagògica del col·legi i la definició dels seus objectius.
- L'assoliment dels objectius didàctics i pedagògics dels ensenyaments que s'hi imparteixen i la seva adequació a la pròpia realitat.
- La participació de la comunitat educativa en la gestió del centre i l'exercici dels drets i deures dels membres que la componen.
- La millora dels processos d'ensenyament i aprenentatge dels alumnes i la seva avaluació.
- La investigació i innovació educatives i la formació del personal docent.
- La projecció externa de l'escola (**jornada de portes obertes, finestres digitals, festes en obert...**)

Les funcions dels diferents òrgans i equips es poden trobar detallades a les **Normes d'Organització i Funcionament**.

9.1 ÒRGANS DE GOVERN

L'estructura de gestió del centre està formada per òrgans de govern unipersonals i col·legiats, i òrgans de coordinació. Els òrgans de govern i de coordinació dirigeixen la seva actuació a l'assoliment de les finalitats esmentades a l'apartat anterior.

9.1.1 ÒRGAN EXECUTIU DE GOVERN

L'equip directiu és l'òrgan executiu de govern.

9.1.2 ÒRGANS UNIPERSONALS DE GOVERN

Són òrgans unipersonals de govern d'aquest centre, en tant que centre d'educació infantil i primària d'estructura lineal, el director, la cap d'estudis i el secretari, els quals constitueixen l'equip directiu.

9.2 ÒRGANS COL·LEGIATS DE PARTICIPACIÓ

El consell escolar i el claustre del professorat són els òrgans col·legiats de participació de la comunitat escolar en el govern i la gestió del centre.

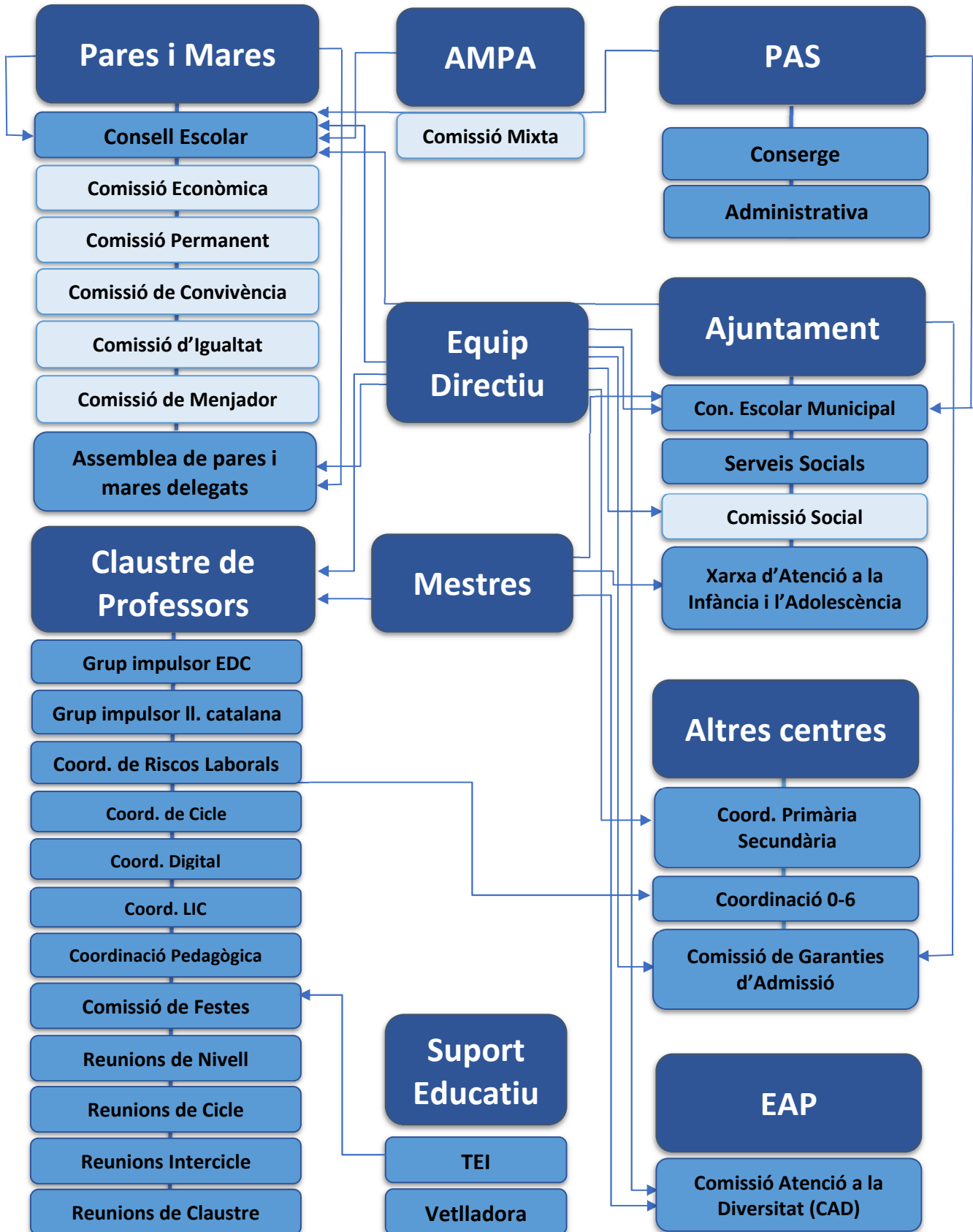
9.3 COORDINACIÓ DOCENT

Són òrgans de coordinació del centre els equips de cicle i la comissió pedagògica.

9.4 ÒRGANS UNIPERSONALS DE COORDINACIÓ

Són òrgans unipersonals de coordinació d'aquest col·legi els coordinadors de cicle, que formen part de la comissió pedagògica, el coordinador d'informàtica, el coordinador de riscos laborals, el coordinador lingüístic, el coordinador d'escoles verdes, el coordinador d'equitat i el coordinador de convivència i mediació escolar.

9.5 ORGANIGRAMA



10. ORGANITZACIÓ PEDAGÒGICA DEL CENTRE

10.1 CONCRECIÓ I DESENVOLUPAMENT DEL CURRÍCULUM

La concreció i el desenvolupament dels currículums defineixen els criteris que orienten l'atenció a la diversitat i les mesures organitzatives, sempre d'acord amb els principis de l'educació inclusiva i de la coeducació.

La concreció dels currículums garanteix l'assoliment de les competències bàsiques i les específiques de cada currículum, així com la consecució de l'excel·lència en un context d'equitat, i pot comportar la incorporació d'objectius addicionals i l'adopció de mesures organitzatives i de gestió específiques. Les mesures establertes afecten l'ús del temps i dels espais, l'agrupament de l'alumnat i els criteris d'assignació de docència al professorat, l'ús dels recursos didàctics, la utilització de la biblioteca escolar i la formació del professorat i la distribució de les àrees i matèries per cicles o cursos.

La concreció i el desenvolupament del currículum es basen en els currículums d'infantil i primària marcats pel departament d'ensenyament i es concreten en les programacions de les diferents matèries.

10.1.1 EDUCACIÓ INFANTIL

La proposta curricular al llarg de tota l'educació bàsica posa l'accent en l'adquisició de les competències necessàries per entendre el món i esdevenir persones capaces d'intervenir activament i crítica en la societat plural, diversa i en canvi continu que els ha tocat viure. Atenent als requisits competencials i a les característiques evolutives dels infants fins a sis anys, es parla de desenvolupar capacitats que són les que finalment han de permetre que siguin competents quan la seva maduresa ho permeti.

Al llarg de l'etapa d'educació infantil es desenvolupen unes capacitats motrius, cognitives, emocionals o d'equilibri personal, relacionals, i d'inserció i actuació social, amb l'objectiu d'educar per viure i conèixer en el nostre món actual.

Les nou capacitats es desenvolupen entorn als eixos següents:

- **Aprendre a ser i actuar d'una manera cada vegada més autònoma.** Progressar en el coneixement i domini del seu cos, en el moviment i la coordinació, tot adonant-se de les seves possibilitats.
- **Assolir progressivament seguretat afectiva i emocional** i anar-se formant una imatge positiva d'ell mateix i dels altres.
- Adquirir progressivament hàbits bàsics d'autonomia en accions quotidianes, per actuar amb

seguretat i eficàcia. Aprendre a pensar i a comunicar.

- **Pensar, crear, elaborar explicacions** i iniciar-se en les habilitats matemàtiques bàsiques.
- **Progressar en la comunicació i expressió ajustada als diferents contextos** i situacions de comunicació habituals per mitjà dels diversos llenguatges. Aprendre a descobrir i tenir iniciativa
- **Observar i explorar l'entorn immediat, natural i físic**, amb una actitud de curiositat i respecte i participar, gradualment, en activitats socials i culturals.
- **Mostrar iniciativa per afrontar situacions de la vida quotidiana**, identificar-ne els perills i aprendre a actuar-hi en conseqüència. Aprendre a conviure i habitar el món.
- **Conviure en la diversitat**, avançant en la relació amb els altres i en la resolució pacífica de conflictes.
- **Comportar-se d'acord amb unes pautes de convivència** que el portin cap a una autonomia personal, cap a la col·laboració amb el grup i cap a la integració social.

10.1.2 EDUCACIÓ PRIMÀRIA

Les finalitats bàsiques d'aquesta etapa educativa són proporcionar a l'alumnat un marc d'aprenentatges que li permeti iniciar-se en l'adquisició de les competències bàsiques i en l'aplicació dels instruments necessaris per adquirir nous aprenentatges.

Aquesta etapa proporciona als infants una educació que els permet assegurar el seu desenvolupament personal i posar les bases d'una formació basada en l'autonomia personal, la responsabilitat, la solidaritat, la llibertat, la participació i el compromís individual i col·lectiu: conèixer els elements bàsics de la llengua, l'entorn geogràfic, la història i les tradicions que li permetin arrelar-se al país, i poder participar en la construcció d'un món millor i continuar aprenent al llarg de la vida.

❖ *Les CCBB com a marc de referència curricular*

Les competències bàsiques són l'eix vertebrador del procés educatiu. El currículum estableix que la finalitat de l'educació obligatòria és aconseguir que els nens i les nenes adquireixin les eines necessàries per entendre el món i esdevinguin persones capaces d'intervenir activament i crítica en la societat plural, diversa i en canvi continu que ens ha tocat viure. Un currículum per competències significa ensenyar a aprendre i seguir aprenent al llarg de tota la vida.

- **Competència comunicativa lingüística i audiovisual.** És la capacitat de saber comunicar oralment (conversar, escoltar i expressar-se), per escrit i amb els llenguatges audiovisuals, fent servir les tecnologies de la comunicació, amb la gestió de la diversitat de llengües, amb l'ús de

diferents suports i tipus de textos i amb adequació a les diferents funcions.

- **Competència artística i cultural.** És el coneixement, comprensió i valoració crítica de diferents manifestacions culturals i artístiques, tradicionals o no, que s'utilitzen com a font d'enriquiment i gaudi i es consideren com a part del patrimoni de cada cultura. També inclou la capacitat de crear produccions artístiques pròpies o expressar continguts a través de diferents mitjans artístics.
- **Tractament de la informació i competència digital.** Es tracta de la cerca, captació, selecció, registre i processament de la informació, amb l'ús de tècniques i estratègies diverses segons la font i els suports que s'utilitzin (oral, escrit, audiovisual, digital) amb una actitud crítica i reflexiva. Requereix el domini de llenguatges específics bàsics (textual, numèric, icònic, visual, gràfic i sonor).
- **Competència matemàtica.** És l'habilitat per comprendre, utilitzar i relacionar els nombres, les informacions que es presenten en forma numèrica i els aspectes espacials de la realitat. Inclou les operacions bàsiques, els símbols i les formes d'expressió i de raonament matemàtic, problemes i situacions relacionats amb la vida quotidiana, el coneixement científic i el món laboral i social.
- **Competència d'aprendre a aprendre.** És l'habilitat per conduir el propi aprenentatge i ésser capaç de continuar aprenent cada vegada de manera més eficaç i autònoma d'acord amb els propis objectius i necessitats.
- **Competència d'autonomia i iniciativa personal.** És l'adquisició de la consciència i l'aplicació d'un conjunt de valors i actituds personals interrelacionades, com la responsabilitat, la perseverança, el coneixement de si mateix i l'autoestima, la creativitat, l'autocrítica, el control emocional, la capacitat d'elegir, d'imaginar projectes i portar endavant les accions, d'aprendre de les errades i d'assumir riscos.
- **Competència en el coneixement i la interacció amb el món físic.** Mobilització de sabers que han de permetre a l'alumnat comprendre les relacions que s'estableixen entre les societats i el seu entorn i fer un ús responsable dels recursos naturals, tenir cura del medi ambient, fer un consum racional i responsable i protegir la salut individual i col·lectiva com a elements clau de la qualitat de vida de les persones. Inclou també el desenvolupament i l'aplicació del pensament científicotècnic per interpretar la informació, predir i prendre decisions.
- **Competència social i ciutadana.** Capacitat per comprendre la realitat social en què es viu, afrontar la convivència i els conflictes emprant el judici ètic que es basa en els valors i pràctiques

democràtiques i exercir la ciutadania, actuant amb criteri propi, contribuint a la construcció de la pau i la democràcia i mantenint una actitud constructiva, solidària i responsable davant el compliment dels drets i obligacions cívics.

10.2 LÍNIA PEDAGÒGICA

La pedagogia de l'escola s'orienta cap al desenvolupament integral de l'alumnat i es basa en l'assoliment dels aprenentatges competencials significatius i funcionals a partir de:

- la pròpia realitat on viuen els alumnes
- a través d'una acció pedagògica activa, experimental, científica i pràctica
- tenint en compte la diversitat de ritmes d'aprenentatge

Els mestres duem a terme un procés continu d'actualització i innovació metodològica per tal d'adaptar-nos als nous temps i superar els nous reptes que els canvis socials ens plantegin:

- cerquem i consensem noves metodologies i estratègies a cada cicle
- incrementem les activitats competencials dels processos d'ensenyament-aprenentatge i d'avaluació
- impulsem la lectura amb activitats variades com a pilar fonamental de l'aprenentatge

Aquesta recerca metodològica i estratègica es coordina i revisa des de la direcció del centre i es regula i valora a través de les reunions intercycle

10.3 PRINCIPIS METODOLÒGICS

- **Fomentar en l'alumne una actitud curiosa, crítica i investigadora**, la qual esdevindrà la base dels seus aprenentatges.
- Entendre **el paper del mestre com a orientador** que possibilita l'adquisició d'estratègies i aprenentatges significatius per part de l'alumne.
- **Tenir en compte tots els aspectes de la personalitat de l'alumne** i no tan sols la instrucció en plantejar-nos les diferents activitats educatives.
- **Admetre i respectar els diferents ritmes d'aprenentatge i les diferents capacitats.**
- **Promoure un ensenyament raonat, significatiu i interdisciplinari**, enriquidor per a la personalitat i experiència de l'alumne.
- **Potenciar l'activitat i la iniciativa** tant com la recerca del coneixement.
- **Desenvolupar la capacitat de discussió i decisió.**
- **Promoure l'adquisició d'hàbits, tant socials** que faciliten la convivència, **com els de treball** que afavoreixen l'autonomia de l'alumne.

- Promoure l'aprendre a aprendre.
- **Mantenir un estret contacte amb els pares i mares dels alumnes** per tal de seguir escola i família, una mateixa línia educativa: entrevistes, reunions, carta de compromís educatiu,...
- **Promocionar un paper actiu, de diàleg i comunicació** per part de l'alumnat en el procés educatiu i en la vida general del centre.
- **Entendre la disciplina**, no com a autoritarisme, sinó **com a reguladora de la convivència**, per tal de mantenir un ambient de respecte mutu per a tothom.
- **Potenciar el coneixement, l'ús i el servei de les noves tecnologies**, mitjançant el Pla TAC.

10.4 MODELS D'INTERVENCIÓ

- **L'equip directiu fomenta** entre el professorat un coneixement i una concepció de l'escola com un tot integrat, amb **el disseny d'una línia vertebradora comuna**, de tal manera que es vagi construint una escola on cadascun dels seus elements es complementi amb la resta i n'esdevingui element essencial que aporta i enriqueix el conjunt.
- L'equip directiu promou el **diàleg i el consens entre el professorat** en qualsevol àmbit d'intervenció socioeducativa i pedagògica.
- **Els mestres treballem coordinadament** amb l'equip i coherentment amb el Projecte Educatiu del Centre.
- **Treballem coordinadament** de forma horitzontal i vertical per tal d'adoptar acords i compromisos quant a principis metodològics i pedagògics, relacionats fonamentalment amb el procés d'ensenyament-aprenentatge de l'alumnat, la individualització, la socialització i la no competitivitat.
- Intentem en tot moment establir unes **pautes consensuades d'actuació** que garanteixin la coordinació metodològica, amb la finalitat d'afavorir l'estabilitat en el grup i el funcionament de tota la dinàmica de l'escola.
- **Pactem pautes d'intervenció** relatives al sistema de motivació i de reforç, els criteris per a la selecció i l'ús del material didàctic, la utilització didàctica de l'entorn, entre d'altres.
- Posem en pràctica una **metodologia activa, participativa i d'ajuda i de suport mutu entre els alumnes**, de tal manera que la diversitat contribueixi a l'enriquiment i desperti en els alumnes i les alumnes un afany de col·laboració i de superació personals constants.
- **Proposem, guiem i acompanyem** en els processos i donem autonomia a l'alumne, el responsabilitzen. L'alumne és qui construeix el propi aprenentatge.

- **Elaborem i cerquem recursos (en multitud de formats), estratègies i metodologies** que impliquin una major participació de l'alumnat en el procés d'aprenentatge.
- Apostem per una **utilització sostenible dels materials impresos** (llibres de text, quaderns i altres).
- A l'aula **els mestres actuem fent contenció de les actituds disruptives**, posant els límits necessaris pel benestar individual i del grup.
- Utilitzem **les sortides com a complement del treball a l'aula**, per afavorir el coneixement de l'entorn, les activitats de lleure i la convivència en un altre àmbit.
- **Les festes a l'escola es basen en un fil conductor** proposat cada curs per la comissió de festes. Tenen continguts educatius i de celebració amb tota la comunitat escolar. Volen promoure les diverses manifestacions culturals i artístiques: poesia, música, art,...

10.5 CRITERIS GENERALS D'AVALUACIÓ

L'avaluació és global i contínua i contempla els tres moments avaluatius (inicial, formatiu i sumatiu). La finalitat de l'avaluació és millorar la intervenció educativa. És coneguda i coordinada per tot el professorat i està inclosa a les programacions.

L'avaluació fomenta la participació de l'alumnat incloent el coneixement explícit per part seva dels criteris de correcció. Té un caràcter formatiu, regulador i orientador del procés d'ensenyament-aprenentatge. Permet identificar què s'aprèn i com s'aprèn en relació als referents normatius i en relació al punt inicial on es trobava l'alumnat.

S'avalua el grau d'assoliment dels continguts i es contempen els diferents tipus de capacitats i habilitats de totes i cadascuna de les àrees.

Es té en compte l'actitud, l'esforç i les normes relacionades amb la convivència en cada una de les àrees.

- S'utilitzen diversos instruments d'avaluació per tal d'obtenir les informacions necessàries:
 - observació sistematitzada: pautes d'observació directa (individuals i col·lectives).
 - entrevistes personals (preparades o improvisades)
 - proves individuals orals i escrites i de diferents tipologies.
 - converses col·lectives.
 - treballs d'aula i fets a casa.
 - activitats autocorrectives.

Al final de cada trimestre es reuneix la comissió d'avaluació del cicle, formada per tots els mestres que atenen el grup classe i la cap d'estudis. En aquestes reunions s'analitza l'evolució dels aprenentatges de l'alumnat i es prenen les mesures necessàries d'adaptació i reforç.

Després de cada sessió d'avaluació s'informa les famílies per escrit. S'indica el grau d'adquisició dels diferents continguts en cadascuna de les àrees del currículum i tots els altres aspectes que el tutor consideri oportú esmentar. També s'hi inclouen, quan s'escaigui, els informes elaborats per altres professionals (serveis educatius, EAP ...)

L'informe escrit de cada final de cicle inclou els resultats de l'avaluació en termes quantitius i qualitatius.

A l'inici de cada curs escolar es farà una reunió col·lectiva de les famílies del cicle on s'explicaran els aspectes avaluatius (criteris i indicadors) més importants d'aquell curs.

A la darrera sessió d'avaluació del cicle es fa la valoració final per àrees i la valoració global del progrés de cadascun dels alumnes. Quan hi hagi alumnes que assolixin de manera incompleta els objectius del cicle, es decidirà si han de romandre un any més al cicle o no.

L'alumne passa de cicle o d'etapa quan ha assolit el desenvolupament corresponent de les competències bàsiques i un grau de maduresa adequat. L'alumne accedirà al cicle següent sempre que els aprenentatges no assolits no impedeixin seguir amb aprofitament un nou cicle o etapa, on rebrà els ajuts i el suport necessaris.

10.6 AVALUACIÓ INTERNA DE L'EQUIP DOCENT

Contemplem realitzar sistemàticament reflexions col·lectives sobre la pròpia pràctica: anàlisi d'objectius aconseguits, revisions metodològiques per tal de canviar i millorar, observacions d'altres professionals,...

Recollim la informació al voltant dels objectius plantejats, els recursos utilitzats, la temporització, ... i així poder millorar la nostra tasca docent.

A la memòria anual de centre fem una reflexió constructiva i cooperativa tot buscant propostes de millora.

Partim de que tot és avaluable i hem de crear instruments per a obtenir les dades que ens serviran per analitzar l'eficàcia de l'activitat que s'hagi planificat i desenvolupat.

10.7 RELACIÓ AMB LA PROGRAMACIÓ GENERAL ANUAL

L'equip directiu elabora la programació general anual, que és la concreció de les prioritats i de tots els aspectes relatius a les activitats i el funcionament del centre per al curs corresponent, incloses,

si escau, les concrecions relatives als projectes, el currículum, les normes i tots els plans d'actuació acordats i aprovats.

Les programacions generals anuals del centre es basen en el Projecte Educatiu de Centre i en el Projecte de Direcció i es concreten els criteris, indicadors i procediments per a l'avaluació de l'assoliment dels objectius previstos. El resultat d'aquesta avaluació es recull en la memòria anual corresponent.

La direcció del centre garanteix que la comunitat escolar és informada del contingut de la programació general anual i del resultat de la seva avaluació, la Memòria Anual de Centre.

10.8 SERVEIS I ACTIVITATS EXTRAESCOLARS

L'oferta i contingut d'activitats escolars complementàries és coherent amb els objectius educatius establerts en el projecte educatiu del centre i contribueix a facilitar-ne l'assoliment, d'acord amb l'horari escolar establert legalment.

El contingut de les activitats extraescolars que s'ofereixin a través del centre és compatible amb els objectius educatius establerts en el projecte educatiu.

L'objectiu de les activitats extraescolars és la bona utilització del temps d'oci, especialment a través de tallers lúdics, esportius i artístics:

- des de l'AMPA es programen les activitats extraescolars per a tots els alumnes que ho desitgin a partir de les 4:30 de la tarda, el migdia ha de ser un temps de descans.
- els alumnes que es fan ús del servei de menjador realitzen unes activitats amb les monitores.

11. L'ESTRATÈGIA DIGITAL DE CENTRE

Segons el que estableixen els articles 58 i 59 de la LEC (Llei 12/2009, del 10 de juliol, d'educació), tant en l'educació primària com en l'educació secundària obligatòria s'han de desenvolupar, en el nivell adequat, les competències necessàries per a l'ús de les noves tecnologies.

Les tecnologies han fet que l'aprenentatge sigui més personalitzat i que els alumnes siguin autònoms, fet que implica una sèrie de canvis en tot el sistema educatiu: pedagògics, formatius, organitzatius, i òbviament tecnològics.

Els mestres han de prendre consciència de que l'ús de les tecnologies és necessari i atrevir-se, poc a poc, a utilitzar-les per a treure'n rendiment a la classe; crear-ne de noves i també construir-ne conjuntament amb els alumnes.

El Pla TAC, amb el compromís de tots els agents involucrats que formen part del centre, procura aconseguir els objectius de caire estratègic: millorar els resultats acadèmics i educatius i afavorir la cohesió social.

Per tal de potenciar l'ús i la gestió de les TAC al centre, si es generen vacants a educació infantil o primària, s'estudiarà el tema de convertir un lloc ordinari en lloc específic estructural TAC. Des del curs 2018-19 ja es disposa d'un lloc específic estructural amb perfil en competència digital docent (TIC).

El curs 2018-19 el centre ha estat escollit com a centre pilot de la dotació d'equipament TAC. Des de la direcció del centre i a través de la comissió TAC es vetllarà per la utilització dels recursos TAC, per la formació i assessorament del professorat i per la innovació de les metodologies i estratègies. Aquesta informació es pot veure ampliada al document "**Pla TAC**", el qual es va elaborar pel període 2018-22.

Els canvis tecnològics es produeixen cada cop a un ritme més accelerat. Tecnologies digitals que apareixen i d'altres que deixen de ser utilitzades. Els centres educatius no són aliens a aquest ritme. Ben al contrari, hi són immersos i no poden desvincular-se'n. Les eines digitals permeten no sols tenir els estudiants com a receptors d'aprenentatge sinó incrementar exponencialment les possibilitats creatives. Per tant, les tecnologies digitals poden tenir un impacte favorable en l'aprenentatge dels alumnes si s'utilitzen de manera adequada, amb objectius clars i definits.

Definir clarament quina estratègia vol seguir un centre vers aquestes tecnologies digitals, ajuda a treure'n el màxim profit educatiu. El Pla TAC ja feia aquesta funció, però els canvis dels darrers anys obliguen a fer-ne un replantejament.

Per això, tal com indica el Pla d'Educació Digital de Catalunya (PEDC), els centres hem de concretar l'Estratègia Digital de Centre (EDC).

L'Estratègia Digital de Centre defineix i concreta les línies d'actuació d'un centre que fan possible que docents, alumnat i centre assoleixin la competència digital. Per aconseguir aquesta competència digital, l'EDC comprèn tots els àmbits del centre: organitzatius, metodològics, curriculars i comunicatius, els quals s'han de veure necessàriament implicats i, si escau, transformats, des d'una perspectiva d'innovació i de millora contínua.

L'EDC parteix de l'antic Pla TAC amb la finalitat de donar resposta a les noves necessitats i de ser una eina àgil i flexible.

Durant 3 cursos estarem elaborant aquesta estratègia i l'anirem recollint a la documentació interna de centre i publicant al web. Progressivament anirem passant del Pla TAC a l'Estratègia Digital de Centre.

12. EL TRACTAMENT DE LES LLENGÜES

12.1 LLENGUA VEHICULAR I D'APRENTATGE

La llengua vehicular i d'aprenentatge és el català, per tant l'alumnat farà l'aprenentatge de la lectura i l'escriptura en aquesta llengua. També serà la llengua pròpia en tots els actes acadèmics, administratius i culturals que es realitzin en l'àmbit escolar. En qualsevol cas es respectaran els drets individuals.

Al projecte lingüístic es desenvolupa el tractament de les diverses llengües que es treballaran a l'escola.

12.2 PROJECTE LINGÜÍSTIC

El projecte lingüístic s'ha concretat a partir de la realitat sociolingüística de l'entorn i d'acord amb el règim lingüístic del sistema educatiu establert a les lleis. Recull els aspectes que determinen les lleis sobre la utilització normal del català com a llengua vehicular i d'aprenentatge, així com la continuïtat i la coherència educatives, pel que fa als usos lingüístics, en els serveis escolars i en les activitats organitzades per les associacions de mares i pares d'alumnes.

El projecte lingüístic també dona criteri sobre l'aprenentatge de les dues llengües oficials i de les llengües estrangeres. Així mateix, determina quina llengua estrangera s'imparteix com a primera i quina o quines com a segones. D'acord amb el projecte lingüístic es pot acordar impartir continguts curriculars en alguna de les llengües estrangeres.

Per tal de potenciar la llengua estrangera s'han convertint tres llocs ordinaris en **llocs específics estructurals de llengua estrangera en anglès**.

L'objectiu fonamental del projecte lingüístic és aconseguir que tot l'alumnat assoleixi una sòlida competència comunicativa en acabar l'educació obligatòria, de manera que pugui utilitzar normalment i de manera correcta el català i el castellà, i pugui comprendre i emetre missatges orals i escrits senzills en una llengua estrangera decidida pel centre.

Aquesta informació es pot veure ampliada al document **"Projecte Lingüístic"**, el qual es va aprovar el curs 2016-17.

13. INCLUSIÓ I ATENCIÓ A LA DIVERSITAT

Els criteris per a l'atenció de la diversitat de l'alumnat es basen en el principi d'educació inclusiva. Així mateix, les Normes d'Organització i Funcionament del Centre, d'acord amb les previsions d'aquest projecte educatiu i amb el principi d'inclusió, preveuen els mecanismes i procediments d'assignació dels recursos disponibles per a l'atenció a les necessitats educatives específiques de l'alumnat, el tractament de l'alumnat amb trastorns d'aprenentatge o de comunicació relacionats amb l'aprenentatge escolar, i l'atenció als alumnes amb altes capacitats. També es poden trobar informacions de l'atenció a la diversitat al Pla d'Atenció a la Diversitat.

Es té en compte la diversitat de l'alumnat. Atendre la diversitat significa donar importància a les capacitats cognitives, motrius, d'equilibri personal i als interessos motivacions i curiositat de cada alumne.

Es posa especial atenció en la coeducació per tal que nens i nenes se sentin en la igualtat de tracte i d'atenció.

Es tenen en compte les necessitats de cada alumne, tant pel que fa al seu ritme d'aprenentatge, a les possibilitats personals com al procés de maduració individual. Cal ajudar a culminar la maduració de cadascú, tot respectant els ritmes individuals.

Es treballa per tal que els alumnes aconseguixin ser autònoms i responsables.

Darrerament s'ha anat observant un augment de la diversitat a l'aula que ens ha fet valorar la necessitat d'incrementar els especialistes d'educació especial al centre. Per això, quan es generin vacants a educació infantil o primària es convertiran en llocs específics amb perfil professional d'atenció a la diversitat (actualment en tenim una a educació infantil).

Es compta amb la col·laboració de l'equip de l'EAP per fer detecció precoç de les dificultats i atendre i guiar als alumnes amb necessitats educatives específiques.

Aquesta informació es pot veure ampliada al document **"Pla d'Atenció a la Diversitat"**, el qual es va elaborar el curs 2014-15.

14. TUTORIA I ORIENTACIÓ DE L'ALUMNAT

L'acció tutorial té per finalitat contribuir, en col·laboració amb les famílies, al desenvolupament personal i social de l'alumnat en els aspectes intel·lectual, emocional i moral, d'acord amb la seva edat, i comporta el seguiment individual i col·lectiu de l'alumnat per part de tot el professorat.

Les actuacions associades a l'acció tutorial contemplen els següents aspectes:

- Informen les mares, els pares o tutors sobre l'evolució educativa dels seus fills i filles, i oferir-los assessorament i atenció adequada.
- Faciliten a pares, mares i tutors legals l'exercici del dret i el deure de participar i implicar-se en el procés educatiu dels seus fills i filles.
- Vetllen pels processos educatius de l'alumnat i promouen, especialment a l'etapa d'educació secundària obligatòria, la implicació de cada alumne en el seu procés educatiu.
- Duen a terme la informació i l'orientació de caràcter personal, acadèmic i professional de l'alumnat, tot evitant condicionants lligats al gènere.
- Vetllen per la convivència del grup d'alumnes i la seva participació en les activitats del centre.

L'acció tutorial contribueix al desenvolupament de la personalitat dels alumnes i els ha de prestar l'orientació de caràcter personal i acadèmic que els ajudi a assolir la maduresa personal i la integració social. Per a facilitar a les famílies l'exercici del dret i el deure de participar i d'implicar-se en el procés educatiu de llurs fills s'han establert procediments de relació i cooperació amb les famílies i se'ls facilita en tot moment informació sobre l'evolució escolar i personal de llurs fills.

Aquestes accions es troben recollides i referenciades als documents de les carpetes: organització i funcionament del cicles i plans anuals de tutoria.

Aquesta informació es pot veure ampliada al document **"Pla d'Acció Tutorial"**, el qual es va elaborar el curs 2013-14.

14.1 FUNCIONS DE LES TUTORIES

La tutoria i l'orientació de l'alumnat és part de la funció docent. Tot el professorat del claustre exerceix les funcions de tutor o tutora quan correspon.

Cada unitat o grup d'alumnes té un mestre tutor, amb les funcions següents coordinades pel cap d'estudis:

- Tenir coneixement del procés d'aprenentatge i d'evolució personal dels alumnes.
- Coordinar la coherència de les activitats d'ensenyament-aprenentatge i les activitats d'avaluació de tot l'equip docent que intervé en el procés d'ensenyament en el seu grup d'alumnes.

- Responsabilitzar-se de l'avaluació del seu grup d'alumnes en les sessions d'avaluació.
- Vetllar, juntament amb el secretari, per l'elaboració dels documents acreditatius dels resultats de l'avaluació i de la comunicació d'aquests als pares i mares o representants legals.
- Dur a terme la informació i l'orientació acadèmica dels alumnes.
- Mantenir una relació suficient i periòdica amb els pares dels alumnes o representants legals per informar-los del seu procés d'aprenentatge i de la seva assistència.
- Vetllar per la convivència del grup d'alumnes i la seva participació en les activitats.
- Aquelles altres que li encomani el director o li atribueixi el Departament d'Ensenyament.

15. EL MODEL DE CONVIVÈNCIA ESCOLAR

15.1 DRET I DEURE DE CONVIVÈNCIA

L'aprenentatge de la convivència és un element fonamental del procés educatiu.

Tots els membres de la comunitat escolar tenen dret a viure en un bon clima escolar i el deure de facilitar-lo amb llur actitud i conducta en tot moment i en tots els àmbits de l'activitat del centre.

Correspon a la direcció i al professorat de cada centre, en exercici de l'autoritat que tenen conferida, i sens perjudici de les competències del consell escolar en aquesta matèria, el control i l'aplicació de les normes de convivència.

S'han establert mesures de promoció de la convivència, i en particular mecanismes de mediació per a la resolució pacífica dels conflictes i fórmules per mitjà de les quals les famílies es comprometen a cooperar de manera efectiva en l'orientació, l'estímul i, quan calgui, l'esmena de l'actitud i la conducta dels alumnes al centre. Es poden veure amb més detall a les Normes d'Organització i Funcionament de Centre.

15.2 CARTA DE COMPROMÍS EDUCATIU

El centre ha formulat una carta de compromís educatiu amb les famílies.

La carta de compromís educatiu expressa els compromisos que cada família i el centre s'avenen a adquirir en relació amb els principis que la inspiren, i que han de ser els necessaris per garantir la cooperació entre les accions educatives de les famílies i la del centre educatiu en un entorn de convivència, respecte i responsabilitat en el desenvolupament de les activitats educatives.

Els compromisos expressats a la carta s'entenen en el marc del respecte als drets i les llibertats de les famílies recollits a les lleis i pressuposen el respecte de la família al caràcter propi del centre.

Els compromisos fan referència al seguiment de l'evolució dels alumnes, a l'acceptació dels principis educatius del centre, al respecte a les conviccions ideològiques i morals de la família en el marc dels principis i valors educatius establerts a les lleis, a l'adopció de mesures correctores en matèria de convivència i a la comunicació entre el centre i la família.

Els continguts comuns de la carta de compromís educatiu són elaborats pel centre, en el marc de les orientacions del Departament d'Educació, amb la participació de la comunitat escolar, i són aprovats pel consell escolar.



La carta és revisada periòdicament, cada dos anys, i l'actualització s'ha de realitzar, almenys, a l'inici de cada etapa educativa.

La carta de compromís educatiu i les seves modificacions és signada per la direcció del centre i pel pare, mare o tutor o tutora legal de l'alumne.

De la carta signada n'ha de quedar constància documental al centre i a la família.

16. LA PARTICIPACIÓ ESCOLAR

La nostra gestió es fonamenta amb els següents canals de treball i de comunicació:

- escola - mestres
- escola - alumnes
- escola - família
- escola - Ajuntament

16.1 ESCOLA - MESTRES

- Reunions d'equip directiu.
- Reunions de cicle.
- Sessions d'avaluació, amb tots els mestres membres del cicle.
- Reunions de nivell i/o especialitat.
- Coordinació pedagògica formada pel cap d'estudis i els coordinadors de cicle.
- Comissió pedagògica formada per l'equip directiu i els coordinadors de cicle.
- Comissió de festes formada pels/per les mestres especialistes, el/la cap d'estudis i el/la secretari/ària.
- Comissió de d'Atenció a la Diversitat (CAD), formada pel/per la cap d'estudis, els/les coordinadors/es de cicle i els/les mestres d'educació especial.

16.2 ESCOLA - ALUMNES

- Assemblea de classe.
- Assemblea de delegats de classe.
- Assemblea de delegats verds de classe.

16.3 ESCOLA - FAMÍLIA

L'escola és un complex sistema que treballa en xarxa, està vinculada a les famílies i compromesa amb l'entorn social, cultural i natural.

Les portes són obertes i les famílies se senten no només acollides sinó benvingudes, reconegudes i valorades, se'ls reclama la seva presència i participació, se les escolta i se les té en compte. Se'ls ofereixen espais per treballar, per trobar-se, oportunitats per aprendre i ensenyar, es comparteixen compromisos i responsabilitats.

Hi ha una preocupació perquè la informació arribi a tothom i perquè tothom es pugui expressar. S'estableixen canals diversos de comunicació: correu electrònic, fotografies, pàgina web, fulls informatius,...



A continuació es poden observar els diversos canals de comunicació:

- Assemblea de pares i mares delegats de classe formada per l'equip directiu i un o dos pares/mares representants de cada classe.
- Consell Escolar.
- Comissió Mixta formada per l'equip directiu i representants d'AMPA.
- Comissió de menjador, formada per un mestre i un pare/mare.

17. LA PROJECCIÓ EXTERNA. LA RELACIÓ DEL CENTRE AMB L'ENTORN SOCIAL

S'han considerat mecanismes de col·laboració amb l'entorn i estratègies d'actuació que ens vinculen amb els altres centres del mateix nivell, amb els ajuntaments, amb el projecte de zona educativa, amb els plans d'entorn i altres plans socioeducatius i amb els projectes educatius de caràcter territorial.

L'escola col·labora també amb entitats i organitzacions del municipi per tal de donar respostes integrades i, coordinant accions, multiplica els efectes beneficiosos per a les persones més desafavorides i per a la comunitat en general.

A continuació es poden observar els diversos canals de comunicació:

- Consell Escolar Municipal (CEM)
- Comissió Social, formada pel cap d'estudis, un representant de serveis socials de l'ajuntament, els mestres d'educació especial i ocasionalment el director i el representant de l'EAP
- Comissió de Garanties d'Admissió per tal de fer el seguiment del procés de preinscripció dels alumnes i de la matrícula viva de la vila
- Reunions de Sector Educatiu, amb representants de tots els sectors educatius de la vila i presidits per l'inspector
- Xarxa de la Infància i l'Adolescència
- Coordinació primària - secundària
- Coordinació 0 - 6
- Pla educatiu d'entorn
- Pla català de l'esport
- Projectes educatius i de igualtat subvencionats per l'Ajuntament

18. ELS INDICADORS DE PROGRÉS

18.1 CONTEXT

- Índex de diversitat significativa NEE
- Índex de participació a les quotes de l'AMPA
- Índex de participació a les activitats extraescolars.
- Mobilitat dels alumnes i del professorat
- Índex de demanda a l'oferta a P3
- Índex d'absències de l'alumnat

18.2 RESULTATS

18.2.1 RESULTATS INTERNS

- Índex d'alumnes que superen l'etapa de primària
- Índex d'alumnes que superen els diferents cicles
- Índex d'alumnes que superen les àrees instrumentals en acabar el curs

18.2.2 RESULTATS EXTERNS

- Índex d'alumnes que superen la prova d'avaluació de 6è (antigues proves de competències bàsiques) i l'avaluació diagnòstica de 2n (antiga avaluació diagnòstica de 5è i de 3r).
- Índex d'alumnes que superen les àrees instrumentals: català, castellà, matemàtiques, anglès i coneixement del medi natural a les proves abans esmentades.

18.3 RECURSOS

- Ràtio alumne/professor
- Índex d'assistència a la formació en centre
- Índex de pagament de les quotes de material i sortides

18.4 COHESIÓ SOCIAL

- Índex d'expedients disciplinaris
- Índex d'informes de faltes greus o molt greus d'alumnes.
- Índex de satisfacció en l'acollida de nous membres: alumnat, professorat i famílies
- Índex de satisfacció de les coordinacions: cicles, intercicles, primària-secundària, coordinació 0-6, comissió mixta, assemblea de delegats de classe,...
- Índex d'entrevistes de tutoria amb famílies i/o alumnes
- Índex de participació i col·laboració de les persones a les activitats del centre, reunions, tutories,...



- Grau de satisfacció de la comunitat educativa: alumnat, professorat i famílies (en global i en concret respecte de les activitats realitzades i les estratègies i metodologies emprades)
- Grau de satisfacció en el processament i comunicació de les informacions
- Grau de satisfacció de la relació família - escola

19. PROPOSTA, APROVACIÓ, DIFUSIÓ, SEGUIMENT I MODIFICACIONS DEL PEC

Totes les decisions respecte als continguts, objectius, aspectes metodològics i organitzatius de l'ensenyament-aprenentatge i de la seva avaluació que es prenguin en el marc del projecte curricular de centre han de ser coherents amb aquest projecte educatiu.

La reglamentació derivada d'aquest projecte educatiu establirà els criteris Normes d'Organització i Funcionament de Centre (NOFC) que contindrà les regles i normes, els drets i deures dels alumnes i mestres i l'organització del funcionament dels recursos humans, materials i funcionals.

Les famílies i la resta de persones membres de la comunitat escolar tenen dret a conèixer el projecte educatiu del centre. Amb aquests efectes, el projecte educatiu està a disposició de totes les persones membres de la comunitat educativa a la pàgina web del centre.

L'equip directiu podrà proposar esmenes, revisió o modificacions quan es produeixin canvis significatius o quan es sol·liciti raonadament des del consell escolar o des del claustre de professors. Aquests canvis seran revisats i aprovats pel claustre de professors i es demanarà el suport del consell escolar.

DILIGÈNCIA per fer constar que el present Projecte Educatiu de Centre ha rebut el suport per consens dels membres del Consell Escolar el dia **26 d'abril de 2022**, tal com consta en el Llibre d'Actes d'aquest òrgan col·legiat.

Vist i plau

El Director

La Secretària

Rosend Aguilera Farnell

Sònia Ramos Toribio