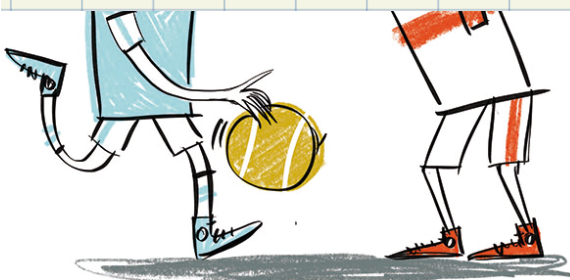




PROPOSTA DE  
REDISTRIBUCIÓ  
HORÀRIA

PER LA MILLORA INTEGRAL DEL  
**PROJECTE EDUCATIU** DE  
LA NOSTRA ESCOLA  
**CP SALVADOR ESPRIU**



## ÍNDEX:

1. Escola i entorn
2. Introducció
3. Redistribució Horària. En què consisteix?
4. Projecte educatiu de l'escola i incidència de la Redistribució Horària en el mateix
  - 4.a) Línia pedagògica
  - 4.b) Mètode de treball
  - 4.c) Treball per ambients
  - 4.d) Altres objectius del projecte educatiu que milloren amb la Redistribució Horària
5. Escola Nova 21, programa de xarxes EN21 (2016-2019)
  - 6.a) Context
  - 6.b) Objectius assolits
6. Innovació pedagògica
  - Llei 84.1 de la llei 12/2009 de 10 de juliol d'educació
  - Ordre ENS 303/2015 de 21 de setembre sobre el reconeixement de la innovació pedagògica
7. Beneficis psicopedagògics, sociofamiliars i pràctics.
  - 7.a) Beneficis psicopedagògics
  - 7.b) Beneficis sociofamiliars i pràctics.
8. Beneficis sota criteris de rendiment professional
9. Mitjans materials
10. Afectació al personal extern que treballa a l'escola
11. Seguiment, coordinació i avaluació
  - 11.a) Avaluació
  - 11.b) Criteris d'avaluació interna
12. Conclusió.
13. Bibliografia
14. Documentació adjunta
15. Situació d'emergència sanitària respecte de la COVID-19



# PROPOSTA DE REDISTRIBUCIÓ HORÀRIA PER A LA MILLORA INTEGRAL DEL PROJECTE EDUCATIU DE L'ESCOLA PÚBLICA SALVADOR ESPRIU (Badalona)

## **1-ESCOLA I ENTORN**

- Abans de la presentació de la nostra proposta, presentem la nostra escola, CP Salvador Espriu, la qual es troba ubicada al barri badaloní de La Morera, un barri de tipus residencial amb una població majoritàriament de classe mitjana.

- El Districte Escolar número 5 de zones d'influència, al qual pertany l'escola, està format per els barris de la Morera, Pomar, Bonavista, Bufalà i Canyet. És un districte amb una gran diversitat d'oferta educativa, ja que hi trobem tres llars d'infants, cinc escoles públiques - una d'elles escola-institut-, dues escoles concertades, una escola privada i tres instituts. És aquesta oferta la que permet garantir una elecció diversificada de les famílies en funció de les seves necessitats i/o valors educatius; en el cas de la nostra escola tenim famílies dels diferents barris que conformen el sector, degut al tarannà del nostre projecte pedagògic.



## 2. INTRODUCCIÓ

-El Consell Escolar de l'escola Salvador Espriu, en representació de la comunitat educativa de la nostra escola, presentem aquest projecte de REDISTRIBUCIÓ HORÀRIA, que neix de la voluntat de millora integral del projecte educatiu per part de la comunitat educativa de la nostra escola, i que compta amb l'acord del 100% del Consell Escolar, AMPA, mestres, i la participació en una votació, per TPV -canal oficial de l'escola que compleix tots els requisits legals-, d'un 84% de les famílies, de les quals recolzen el projecte un 81% (*veure doc. 1: full de votacions / Acta Consell Escolar*).

-Al mateix temps, des de l'AMPA es va realitzar una reunió molt positiva amb el Departament d'Educació de l'Ajuntament de Badalona (regidora d'Educació, Cultura i Joventut, la Sra. Amanda Fera, i Coordinador d'Educació i Joventut, el Sr Jose Manuel Lopez) informant del projecte, i s'ha cursat des del Consell Escolar una instància de manera formal al mateix, per obtenir també el suport formal, del qual restem pendents de resposta. En cas que la resposta arribés a temps, l'adjuntaríem al present projecte, i en cas de retard, ho faríem arribar posteriorment (*veure document 2. Instància del Departament d'Educació de Badalona*).

- Aquest projecte de Redistribució Horària és un projecte personalitzat, únic, específic, adaptat a les característiques i l'essència de la nostra escola, que representa, com ja hem comentat, i com detallem a la present proposta punt per punt, una millora integral del projecte educatiu de la nostra escola.

-El plantejament és una proposta de Projecte Pilot per al curs 2021-2022, amb avaluació continua durant tot el curs per part de tots els actors que intervenen (avaluació tant per part de la Generalitat com de l'escola -especialistes, docents, Consell, AMPA, famílies i infants), amb caràcter reversible en cas que fos necessari.



### 3-REDISTRIBUCIÓ HORÀRIA: EN QUÈ CONSISTEIX?

-La redistribució horària comporta una distribució diferent de les hores, ( horari de 9:00 h a 14:00 hores , amb dos descansos/ esmorzars -adaptats i distribuïts segons les necessitats de cada cicle, per tant molt més respectuós amb cada moment evolutiu- i horari de menjador de 14:00 h a 16:30 h , oferint a les famílies una possibilitat més de recollida a les 15:30 hores *(veure document 3: Quadre horari comparatiu)*

-Aquesta proposta només reorganitza l'horari actual, ja que continua havent les mateixes hores lectives, el mateix temps de descans, i mateixes hores treballades per part del professorat.

-Tot això mantenint i garantint els mateixos serveis que actualment s' ofereixen a l' escola: acollida, servei menjador, beques de menjador, beques educatives, activitats extraescolars( tant de migdia com de tardes)

- Aquesta redistribució horària té com a objectiu principal la millora integral del projecte educatiu de l'escola. En el present projecte es troben detallats els beneficis, tant els més genèrics, com els més concrets i específics en les necessitats i característiques particulars de la nostra escola.



#### **4.PROJECTE EDUCATIU DE L'ESCOLA I INCIDÈNCIA DE LA REDISTRIBUCIÓ HORÀRIA EN EL MATEIX**

-L'escola CP Salvador Espriu es defineix com una escola pluralista, inclusiva, integradora, co-educativa, catalana, oberta al món i a l'entorn, participativa, activa i personalitzada.

-També es escola verda i es regeix pels principis i la filosofia que es va instaurar amb el projecte Escola Nova 21 (recerca d'una educació de qualitat a través de la innovació pedagògica i la diversitat de propostes) que, tot i haver finalitzat, ha assolit el seu objectiu de promoure la necessitat de canvi. (Veure doc. 4- Projecte educatiu del centre )

-Aquesta identitat i aquesta voluntat d'oferir una educació integral, que abasta tant la vessant acadèmica com la formació de l'infant com a persona, es veuria enfortida i reafirmada amb el present projecte, donat que millora tant la qualitat de l'aprenentatge com la qualitat de vida dels infants/famílies, incidint per tant molt positivament en la comunitat educativa.

##### **4.a)LINIA PEDAGÒGICA**

---

-Línia pedagògica basada en la formació integral\* de la persona, en totes les seves dimensions (es preocupa de la vessant acadèmica però també de la formació de l'infant com a individu, i el seu acompanyament en cada moment evolutiu, a nivell emocional i psico-físic, (tant en l'escola com en la pròpia llar), que vetlla per un desenvolupament integral, equilibrat i sa. És en base a aquesta línia que la redistribució horària millora en els dos sentits: en l'àmbit purament escolar- amb la millora i ampliació dels projectes a presentar als infants-, i en l'àmbit personal, ja que en aquest sentit es recerca el benestar de l'infant, amb un millor acompanyament, incidint positivament en la seva qualitat de vida (tant infant com família), sent molt respectuosos amb les seves necessitats, i millorant la percepció de l'infant sobre l'escola.

\*L'educació integral abastaria tant el temps educatiu (l'escola considera temps educatiu tot el que l'alumne roman a l'escola, inclosos esbarjos, menjador, lleure i extraescolars) com el temps fora d'escola.

-Un altre principi educatiu de l'escola és ser orientadora, estimuladora de la creativitat i l'autonomia. La Redistribució horària enforteix tots aquests conceptes.

L'escola educa de forma personalitzada, integral i permanent, per tal que els infants siguin capaços

d'aprendre per si mateixos, i fa créixer en la responsabilitat, promovent l'augment de l'autonomia personal de l'alumne. La redistribució horària afavoriria un millor desenvolupament de l'autonomia i capacitat organitzativa dels infants (tant en l'escola, amb la riquesa que proporcionarà la diversitat de propostes que permetrà la redistribució, com al temps a casa, per combinar lleure/temps d'estudi/activitats extraescolars si és el cas, i temps de qualitat en família)

#### 4.b) MÈTODE DE TREBALL:

-Es prioritza l'aprenentatge de procediments, tècniques i hàbits. La proposta de redistribució horària ajuda a obtenir uns hàbits d'estudi, adquisició d'autonomia i d'organització de responsabilitats, tant dintre del temps a l'escola com de temps personal i de lleure que millora les aptituds generals de l'alumne durant tota la seva vida escolar, millorant per tant aquest concepte desenvolupat en el projecte educatiu de l'escola d'educació integral.

-Un dels objectius de la nostra escola és oferir una educació que promogui hàbits de treball i normes de convivència i que doti als nostres infants d'eines adequades, fer-los gaudir d'espais propicis al seu creixement personal i intel·lectual, cobrint les seves necessitats d'autonomia, d'exploració, de protecció, de seguretat, d'autoregulació, de temps, de pertinença, de vincle, de reconeixement i d'estimació. És per aquest motiu que orientem la pràctica educativa cap a l'autonomia de l'alumnat, la reflexió i la col·laboració.

#### 4.c) TREBALL PER RACONS/ AMBIENTS/ TALLERS/ PROJECTES

-És una escola que treballa des de fa anys de manera competencial, basat en el treball per ambients (parvulari) ; racons (cicle inicial); tallers (cicle mitjà) i per projectes (cicle superior). Oferint així els continguts propis de cada cicle d'una manera molt més viva i activa, que permet a l'infant interactuar; és una educació on la comunicació flueix en ambdós sentits, molt més pràctica, sensorial i multidisciplinari, que afavoreix el desenvolupament i descobriment de les intel·ligències múltiples, en definitiva, que ofereix el què volem per als nostres infants: una educació integral.

-Aquesta metodologia es veu molt beneficiada amb la redistribució horària, ja que permetria una flexibilitat i nova distribució del temps molt més adequada per al desenvolupament d'aquest sistema educatiu. Permet aprofundir i fer més integral aquest tipus d'aprenentatge competencial, ja que pot encabir projectes més amplis i ambiciosos, oferts en una mateixa línia temporal, encaminats cap a

projectes multidisciplinaris, ambients, tallers, caixes d'aprenentatge ,amb possibilitat d'elecció segons els gustos i preferències dels infants.

També dona lloc a la possibilitat de crear un nou espai per als infants (a les hores finals de la jornada) on es treballin formes d'aprenentatge més actives, d'aplicació pràctica, espais creatius, aprenentatges vivencials, d'aplicació d'allà, experimentals, més lliures, grups col·laboratius , amb els múltiples beneficis que aquesta diversitat de propostes aporta -habilitats socials, col·laboració, iniciativa, creativitat, capacitat de resoldre problemes, entre d'altres-. Aquest assoliment de valors i habilitats diverses tan valuoses per part dels infants és molt enriquidor.

El desenvolupament d'aquesta metodologia es veu molt beneficiat per la Redistribució Horària, ja que proposa un aprenentatge més respectuós amb el ritme biològic dels infants: es faria una nova distribució de matèries, dedicant les primeres hores a les de major càrrega lectiva i les hores posteriors a les de menor càrrega i propostes més actives, de pràctica, grupals, etc... En el cas del cicle Infantil, s'alternaria activitats de moviment/relaxació. En definitiva, millora el benestar dels infants i famílies i paral·lelament les línies i metodologia d'aprenentatge, sempre respectant i adaptant-se a cada moment evolutiu de l'infant. *(veure doc. 4. Projecte pedagògic de l'escola)*

Els beneficis a nivell curricular anirien en aquest mateix sentit: la redistribució donaria la possibilitat de donar entrada a projectes més ambiciosos i complets, amb un aprenentatge més basat en problemes, situacions i mètodes en aquesta línia. En definitiva un aprenentatge més competencial -amb tots els beneficis que això comporta- i aplicar els coneixements teòrics adquirits.

#### 4.d) ALTRES OBJECTIUS DEL PROJECTE PEDAGÒGIC QUE MILLOREN AMB LA REDISTRIBUCIÓ HORÀRIA

-Autonomia i iniciativa personal, especialment en l'etapa de primària, on organitzar-se el propi temps els fa adquirir responsabilitats, prendre decisions, assumir les conseqüències naturals i els prepara per la següent etapa evolutiva (ESO) sense un problema afegit d'adaptació horària i amb uns bons hàbits adquirits.

-Plen desenvolupament maduratiu, actituds de superació personal, raonar actituds i acceptar responsabilitats, totes elles en consonància amb l'argument anterior.

-Adquirir hàbits bàsics de salut i benestar: tant en l'etapa infantil com en primària, menors nivells d'estrès i ritmes biològics respectats (el ritme circadià), suposen un augment del benestar de l'infant, amb una incidència positiva en la qualitat de vida familiar. Suposa una millora en la salut física (infants més relaxats i ritmes més tranquils al disposar d'una finestra horària més





àmplia) i en la salut emocional (més acompanyament de les famílies al poder conciliar millor)

-Adquisició de competències bàsiques en un millor moment cognitiu; és a dir, a més de respectar el ritme personal de cada infant, es respecta el ritme biològic natural, el qual afavoreix l'aprenentatge d'una manera més senzilla i relaxada.

## **5. PROJECTE ESCOLA NOVA 21, PROGRAMA XARXES EN21 (2016-2019), al qual es va adherir l'escola (veure document 5. Escola Nova 21)**

### 5.A) CONTEXTE

-Projecte avaluat per la Fundació Bofill, en octubre 2020 es va presentar l'informe amb els resultats (Neus Martí i David Tarrason), el qual tenia com a finalitat obtenir una "Educació de qualitat". El programa ha finalitzat, però com els resultats han estat positius, es continua aplicant la filosofia (era un dels objectius).

L'escola va estar adherida a aquest projecte, ja que la seva filosofia encaixa perfectament amb la línia pedagògica de l'escola i la seva identitat, i és per això que s'ha tingut present a l'hora de presentar la redistribució horària.

-Entre les conclusions del programa, l'informe posa de manifest que s'ha assolit la construcció d'una comunitat d'aprenentatge centrada en un objectiu compartit, un horitzó de canvi comú, al qual s'ha d'arribar, però des de la diversitat (la xarxa integra centres amb característiques diverses)

### 5.B) OBJECTIUS ASSOLITS

-En termes generals, els OBJECTIUS ASSOLITS, alhora relacionats amb la proposta, són:

-Orientació al canvi: aclarir la proposta educativa, reflexionar sobre les pràctiques educatives, reconèixer les palanques de canvi i disposar de recursos per acompanyar les fases clau del procés de canvi. En aquesta línia, considerem la proposta de redistribució horària com un element més de la millora del projecte educatiu, tenint en compte les característiques específiques de l'alumnat/famílies de l'escola, les quals considerem adients per tal que aquest canvi suposi un benefici general.

-Autonomia, més visió estratègica: en el cas de la nostra escola, s'ha obtingut una visió estratègica i de conjunt que ens ha fet plantejar que aquesta redistribució horària suposa una millora en la qualitat de l'educació, donat que el projecte educatiu de l'escola abasta tota la comunitat educativa, tenint en compte que suposa una millora qualitativa en l'acompanya menten cada moment evolutiu a nivell emocional i psicofísic de l'infant, tant en l'escola com a la pròpia llar.

En aquest sentit, la redistribució horària afavoreix una millora en el desenvolupament integral de la persona, tal i com hem remarcat en punts anteriors.

## **6. INNOVACIÓ PEDAGÒGICA:**

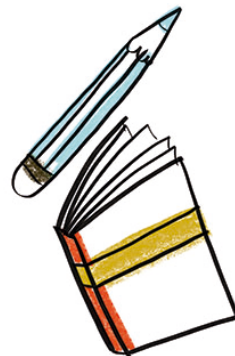
-Els avenços en l'àmbit de l'educació i l'aparició de noves propostes estratègiques pedagògiques han posat de manifest la necessitat de plantejar canvis en la configuració i organització de temps i l'espai de l'aprenentatge.

La incorporació de l'aprenentatge per competències ha suposat canvis metodològics i organitzatius, en els quals l'alumne es troba en el centre de l'aprenentatge. Això ens fa reflexionar i repensar estratègies d'ensenyament i els aspectes relacionats (tant temps com espais) que encaixin en el projecte educatiu de l'escola i el millorin, entre els quals es troba la redistribució horària com a millora integral del projecte, ja que afavoreix l'alumne tant en la vessant acadèmica com en la seva formació com a persona, amb uns valors, habilitats i aptituds adquirits que van més enllà de la simple formació reglada i les competències bàsiques a assolir.

-Des del punt de vista normatiu, l'article 84.1 de la llei 12/2009 de 10 de juliol d'educació, posa de manifest que el Departament ha d'afavorir les iniciatives de projectes d'innovació pedagògica i curricular que tinguin com a objectiu estimular la capacitat de l'aprenentatge, habilitats personals, èxit escolar, millora de l'activitat educativa i desenvolupament del projecte educatiu.

-En la mateixa línia, l'Ordre ENS 303/2015 de 21 de setembre sobre el reconeixement de la innovació pedagògica la defineix com un procés planificat de canvi i renovació que es fomenta en la recerca, que respon a l'evolució social, i que condueix a obtenir una millora en la qualitat del sistema educatiu.

-La petició de redistribució horària és una iniciativa que s'ajusta plenament a la recerca d'aquests objectius, ja que incideix positivament en els infants d'una manera global: una millora qualitativa en l'aprenentatge (possibilitat de projectes més amplis i d'un espai de treball nou amb formes de treballar diverses i enriquidores, d'aplicació d'allò après) i una millor qualitat de vida, la qual també incideix de manera positiva en el rendiment acadèmic i en la percepció del l'alumne sobre l'escola, aportant a la vegada una autonomia i adquisició d'habilitats organitzatives que els acompanyaran al llarg de tota la seva vida escolar.



## **7 BENEFICIS A NIVELL PSICOPEDAGÒGICS, SOCIOFAMILIARS I PRÀCTICS**

### 7.a) BENEFICIS A NIVELL PSICOPEDAGÒGICS

-En termes generals, la Redistribució Horària comporta un gran número de beneficis psicopedagògics per als infants, ja que respecta molt més el seu ritme biològic natural, disminuint la fatiga/ estrès i mantenint alhora el rendiment. Aquesta proposta permet, en el cas de la nostra escola en concret, aprofitar millor el període de major atenció, amb una nova distribució de matèries més adequada i coherent, que aprofita les primeres hores per introduir les matèries més denses curricularment i alleugera la fatiga de les últimes hores amb propostes més dinàmiques (aquest punt està explicat posteriorment).

-Amb aquesta proposta els infants estan més receptius - tant per l' horari com per la millora en la qualitat i diversitat de les propostes d' aprenentatge, -que es detallen en el present projecte- incidint a la vegada en la seva qualitat de vida:

-Per una banda, al temps del migdia significa un dinar més tranquil, tant els que dinen a casa i no han de córrer per tornar a escola, com als que dinen al menjador, que ja no han de fer torns, i poden dedicar el temps restant a jugar/ extraescolars/ biblioteca si es vol estudiar o fer deures els més grans.

-Per altra banda, al temps de la tarda l'alumnat disposa d'una finestra horària més ampla, la qual cosa és beneficiosa a les dues etapes evolutives que abasta l'escola:

-A infantil aquest temps seria aprofitat per jugar, per organitzar les rutines que incloïxin o no activitats extraescolars respectant el ritme natural dels infants, incloent el descans, tan important en aquest moment evolutiu.

-A primària aquesta redistribució es tradueix en més temps per poder realitzar les tasques escolars amb més calma, i poder desenvolupar bons hàbits personals, tant d'estudi com d'organització del temps personal, de responsabilitat i de lleure, en definitiva, una autonomia i racionalització del seu temps que els hi serà molt beneficiosa tant al moment present com al futur.

-En aquest sentit, la Redistribució Horària afavoreix el vincle familiar i el temps de lleure i de joc dels nens, atenent a un millor desenvolupament en les diferents etapes de creixement i respectant els drets fonamentals dels nens. "Tot nen té dret a una recreació que a nivell psicològic li permeti desenvolupar

aspectes socials fonamentals per poder convertir-se en un adult estable emocionalment". L'escola, amb aquest projecte, també pretén contribuir en aquesta millora qualitativa global (recordem que l'objectiu és una educació integral)

-A banda, es promou una rutina horària més coherent als caps de setmana i períodes vacacionals, ja que normalment no s'acostuma a dinar tant d'hora en aquests períodes. Aquesta proposta afavoreix la disminució de l'absentisme -sobretot a infantil-, augment de la sensació de benestar i millora de la percepció de l'escola per part de l'infant (*veure doc 6.Power Point explicatiu*)

-La redistribució horària, al equiparar horaris amb la següent etapa educativa (ESO), suposa una millor adaptació de l'alumnat al canvi d'etapa escolar; aquest canvi suposa en moltes ocasions dificultats per als infants, que amb la redistribució es veurien reduïdes al eliminar el problema afegit de l'adaptació horària.

-En termes generals i com a conclusió en aquest punt, el respecte del ritme biològic dels infants, que promou un alumnat més receptiu, i alhora una disminució de la fatiga i/o estrès, incideix directament en la seva vida familiar - tenint en compte la conciliació familiar-, i en l'aspecte acadèmic, en la seva percepció de l'escola, millorant la seva sensació de benestar, que és un punt fonamental en els objectius del nostre projecte educatiu: educació integral, en totes les dimensions de l'alumne.

#### 7.b) BENEFICIS PRÀCTICS /SOCIOFAMILIARS

-Aquesta redistribució no suposa un canvi per qui no ho necessita, no suposa cap despesa per les famílies, ni administració -ni ajuntament ni Generalitat-, amb l'afegit d'una flexibilitat horària que contribueix a una millor conciliació familiar, mantenint l'opció d'horari de recollida actual -inclús facilitant un treball de mitja jornada per les famílies que ho necessitin, permetent millorar l'economia familiar i un desenvolupament personal al món laboral -sense anar en detriment del temps en comú-.

-Els horaris de sortida ofereixen diverses possibilitats: recollir als infants a les 14:00 hores (sense dinar), a les 15:30, ja dinats o a les 16:30 hores (menjador amb dinar i monitoratge-opció actual-). Inclús una quarta hora (18:00h) si l'infant realitza alguna activitat extraescolar de tarda al centre. Aquest ventall de possibilitats

ampliaria les opcions de les famílies, podent donar una major cobertura a les necessitats diverses de les mateixes.

-També cal apuntar, a nivell pràctic, la reducció de desplaçaments (detall important en temps de covid, especialment tenint en compte que en moltes ocasions aquests desplaçaments els realitzen avis/es, persones de risc alt).

-En conclusió sobre aquest punt , la redistribució horària permet un entorn més relaxat, tant per infants com per famílies, una adaptació de l'horari escolar a les necessitats actuals i diverses de les famílies, les quals han variat al llarg del temps. La idiosincràsia familiar ha canviat, la seva estructura, organització, horaris laborals, suport familiar, necessitats emocionals... actualment existeix tot un ventall de combinacions possibles que s'allunyen de la dinàmica familiar existent a la Revolució industrial, que va ser el moment on es va implantar l'actual horari escolar. Adequar l'horari -amb el punt afegit de la diversitat d'opcions que ofereix la redistribució, incloent la hora de sortida actual- permetria acompanyar als infants en el seu creixement, canvis, hàbits, socialització, temps en comú...un punt essencial en el desenvolupament educatiu i afectiu de l' infant (*veure doc 6.Power Point explicatiu*)

## 8. BENEFICIS SOTA CRITERIS DE RENDIMENT PROFESSIONAL

-Millora de l'organització del treball personal del professorat i, per tant, del temps indirecte dedicat al alumne. Al concentrar el treball presencial amb l'alumnat, l'horari restant és aprofitat d'una manera més òptima, sense interrupcions, ja que el personal docent no ha d'anar alternant essencialitat i treball intern propi.

-Estimula i impulsa la formació continuada i el perfeccionament del professorat, en el reciclatge, la innovació i la investigació educativa al optimitzar seu temps, la qual cosa reverteix en els infants.



## **9. MITJANS MATERIALS.**

-La redistribució horària és una millora que no requereix mitjans econòmics en el nostre cas, requereix a nivell pràctic disposar d'espais per poder garantir un correcte desenvolupament de l'activitat a l'escola. L'escola és gran, disposa d'espais suficients: per menjador, patis pels diferents esbarjos, pistes esportives, zones enjardinades, hort escolar, biblioteca, aules de reforç i de treball individual, entre d'altres, que garanteixen que es pot portar a terme la redistribució de manera òptima.

-El servei de menjador, que es veuria afectat en horari, ja està contemplat: l'AMPA ha contactat amb diferents empreses de menjador que ofereixen aquest servei amb aquest model horari, corroborant la seva disponibilitat en cas de ser concedit el present projecte.





## **10. AFECTACIÓ DEL PERSONAL EXTERN QUE TREBALLA A L'ESCOLA**

-En aquest projecte també s'ha tingut en compte el personal extern que treballa a l'escola i la seva possible afectació amb aquesta proposta:

-En referència al personal de l'ajuntament que treballa a l'escola, l'empresa de neteja FFC i la neteja extra covid, la redistribució no suposa cap canvi al seu horari.

-En el cas de l'oficial d'ofici (conserge), el número d'hores treballades seria el mateix, tot i que hauria de redistribuir el seu horari. La persona que ocupa el càrrec ha estat consultada i hi està d'acord. (veure doc. 7.Afectació al personal extern que treballa a l'escola)

-En cas de l'horari de l'administrativa que treballa a l'escola i depèn de la Generalitat, no es veuria afectat, ja que és de 7:30 h a 14:30 hores.



## 11. SEGUIMENT, COORDINACIÓ I AVALUACIÓ

-Es realitzarà com consideri el Departament d'Educació de la Generalitat; la nostra proposta és que es faci de la següent manera:

-Per mitjà d'una avaluació interna -CP Salvador Espriu- i externa -Departament d'educació de la Generalitat.

En cas que els resultats de l'avaluació a nivell intern fossin negatius, els òrgans pertinents de la comunitat educativa informarien al Departament, plantejant-se el continuar o no amb aquesta redistribució, per tant té un caràcter totalment reversible.

La Inspecció d'Educació realitzarà un informe de seguiment i avaluació al finalitzar el curs.

### 11.a) AVALUACIÓ

-S'establiran formes de avaluar aquesta redistribució horària, utilitzant les eines que ens posi a disposició el Departament d'Educació de la Generalitat, informant dels aspectes que siguin requerits en el moment que siguin demanats, i fent ús dels diferents òrgans que conformen la comunitat educativa de la nostra escola (Ampa, Consell Escolar, Claustre de professors, Comissió Pedagògica, equips de cicle i reunions de tutories amb les famílies).

### 11.b) CRITERIS DE L'AVALUACIÓ INTERNA:

-L'equip directiu arrebregarà en el seu informe l'opinió dels sectors implicats respecte als següents factors:

- Treball dels alumnes fora de l'horari escolar
- Incidència en el rendiment escolar
- Influència en l'atenció i fatiga dels alumnes/ professorat
- Motivació dels alumnes
- Incidències sobre la vida familiar.
- Incidències sobre el menjador escolar i les activitats extraescolars.
- Grau d'acceptació general de la redistribució horària.
- Estudi de les observacions i aportacions que puguin sorgir per part de qualsevol dels membres de la comunitat educativa.

Tota la informació s'analitzarà per la comissió pertinent del Consell Escolar, i la seva valoració serà presentada al Departament d'Educació de la Generalitat si és requerida, en els plaços que aquesta consideri pertinents, i quedarà reflectida per escrit en la Memòria General del centre.

## **12. CONCLUSIÓ**

En definitiva, el projecte de **REDISTRIBUCIÓ HORÀRIA** neix de la voluntat de millora integral del projecte educatiu per part de la comunitat educativa de la nostra escola Salvador Espriu ( **amb l'acord del 100% del Consell Escolar, AMPA, mestres, i la participació en una votació, per TPV -canal oficial de l' escola que compleix tots els requisits legals-**, d' un 84% de les famílies, de les quals recolzen el projecte un 81%, restant pendents de la resposta a la instància presentada del Departament d'Educació de l'Ajuntament de Badalona.

-En el moment de reflexionar sobre la incidència de l'horari proposat, hem tingut en compte també que aquest model horari està implantat en **el 80 % de les escoles a Espanya i a gran part d' Europa, en el cas de Catalunya , trobem 25 Escoles pilot** (mostra diversa, amb escoles de ciutat, d'àmbit rural, inclús dos d' alta complexitat i una d' educació especial), que ho apliquen des de fa anys, amb molt bons resultats, un manteniment del rendiment i una millora de la sensació de benestar d' infants i famílies. Prova d' això és que en cap cas cap de les escoles ha volgut retornar a l'horari anterior.

-Tenint en compte l'entorn de l'escola i els barris que el conformen, la gran diversitat educativa que ofereix la zona d'influència, i el tarannà del projecte educatiu de l'escola -motiu pel qual tenim infants de tots els barris que conformen el sector-, considerem que la incidència del present projecte seria molt positiva per al nostre projecte pedagògic i també per la nostra comunitat educativa, degut a les nostres característiques, particularitats i essència de la nostra escola-suposaria una millora integral-

-El plantejament és **una proposta de Projecte Pilot per al curs 2021-2022, amb avaluació contínua durant tot el curs per part de tots els actors que intervenen (avaluació tant per part de la Generalitat com de l'escola -especialistes, docents, Consell, AMPA, famílies i infants), amb caràcter reversible en cas que fos necessari.**

-La redistribució horària comporta una distribució diferent de les hores, sent **les mateixes hores lectives, mateix temps de descans, i mateixes hores treballades per part del professorat, sense suposar un canvi per qui no ho necessita, però aportant una flexibilitat horària per qui sí la necessita (inclús facilita una jornada laboral a temps parcial), per tant, facilitant la conciliació laboral. Alhora es mantenen els mateixos serveis que actualment s' ofereixen a l' escola: acollida, servei menjador, beques de menjador, beques educatives, activitats extraescolars( tant de migdia com de tardes)**

-Quant a l' **incidència de la Redistribució horària en el projecte pedagògic de l' escola**, cal esmentar que aquesta té una identitat pluralista, inclusiva, participativa, activa, escola verda, escola 21 (recerca d'una educació de qualitat a través de la innovació pedagògica i la diversitat de propostes). La nostra línia pedagògica està basada en la formació integral de la persona (visió dual: es té en compte tant la vessant acadèmica com la vessant personal de l'infant com a individu, vetllant per un desenvolupament integral, equilibrat i sa; en aquest cas la Redistribució horària millora els dos àmbits.

-És una escola que treballa amb un **aprenentatge competencial, per ambients/ racons/ tallers/ projectes, metodologia que millora amb la redistribució**, donat que permet projectes més amplis i ambiciosos, oferts en una mateixa línia temporal, i possibilita un nou espai per als infants, on es treballin formes d'aprenentatge més actives, diverses i enriquidores( grups col.laboratius, vivencial, experimental). El desenvolupament d'aquesta metodologia es veu molt beneficiat per la Redistribució Horària, ja que proposa un aprenentatge més respectuós amb el ritme biològic dels infants: es faria una nova distribució de matèries, dedicant les primeres hores a les de major càrrega lectiva i les hores posteriors a les de menor càrrega i propostes més actives, de pràctica, grupals, ets En el cas del cicle Infantil, s' alternaria activitats de moviment/relaxació. En definitiva, millora el benestar dels infants i famílies i paral·lelament les línies i metodologia d'aprenentatge)

-A banda d'això, la redistribució horària **milloraria també altres objectius del projecte pedagògic**, com seran l'autonomia i iniciativa personal, afavoreix un ple desenvolupament maduratiu, ajuda a adquirir hàbits bàsics de salut i benestar, i facilita l'adquisició de competències bàsiques ne un millor moment cognitiu, respectant el ritme biològic de cada moment evolutiu.

-Fent especial menció a les **lleis existents sobre innovació educativa, i al projecte Escola Nova 21**, i atenint-nos als resultats tan positius que es van desprendre de l'informe final, és també aquesta filosofia la que ens dóna la empenta i la voluntat de millora. Ens ha fet reflexionar sobre la necessitat de canvi i la recerca de propostes innovadores que millorin la qualitat de l'educació, considerant aquesta proposta de redistribució horària com una millora integral del nostre projecte pedagògic, que contempla una educació global, tant incidint en la vessant acadèmica, millorant la qualitat de l'aprenentatge com en la vessant personal i el desenvolupament integral de l'infant com a persona, en totes les seves dimensions, atenent a les seves necessitats i acompanyant-lo respectuosament en cada moment evolutiu.

-En termes generals, la Redistribució Horària comporta un gran número de beneficis psicopedagògics i psicosocials per als infants -i també per les famílies- ( respecta molt més el seu ritme biològic, disminueix la fatiga i manté alhora el rendiment; la proposta promou la seva receptivitat, aprofitant millor el període de major atenció - **tant per l' horari com per la millora en la qualitat de les propostes d' aprenentatge amb la nova distribució de matèries-**), incidint a la vegada en la seva qualitat de vida: dinar més tranquil, més temps- afavorint el vincle familiar, temps de lleure i de joc, i millorant l'autonomia i organització dels més grans) , rutina horària més coherent als caps de setmana, menor absentisme-sobretot a infantil-, augment de la sensació de benestar i millora de la percepció de l' escola per part de l' infant.

-Referent a l'avaluació del projecte pilot, estem totalment a requeriment de la informació que demani el Departament d'Educació de la Generalitat, proposant uns criteris d'avaluació que contemplin a tots els actors que hi participen (tant professionals com famílies i propis infants)-reversible en cas necessari- i aportant informe amb tots aquests resultats per tal que el Departament d'Educació de la Generalitat ho pugui valorar.

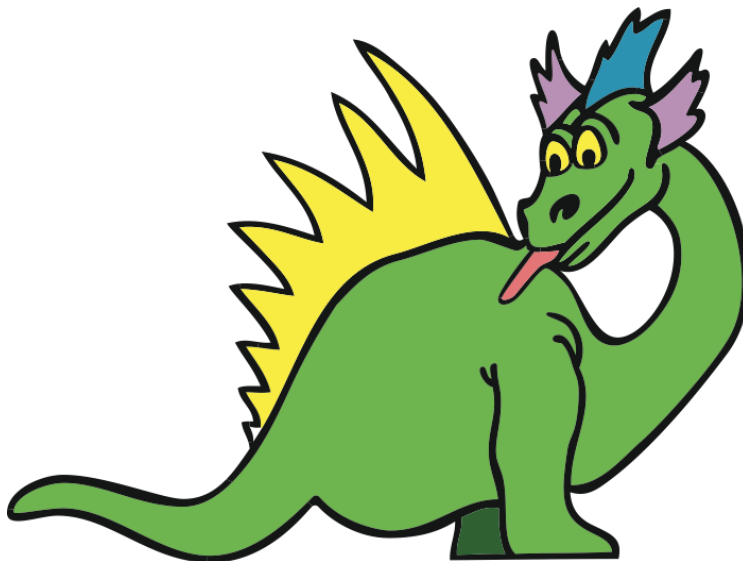
-En relació als mitjans materials i humans requerits i afectats per la distribució, estan contemplats en la seva totalitat: els espais de l'escola són prou amplis per portar a terme la proposta, el servei de menjador es podria garantir (ja s'ha contactat amb empreses que ofereixen aquest servei en aquest horari).

-Quant a l'afectació que podria tenir la redistribució horària en el personal extern que hi treballa, també cal especifica que l'horari del personal de l'ajuntament que treballa a l'escola ( l' empresa de neteja FFC i la neteja extra covid) no es veu afectat, tampoc l' horari de l' administrativa que treballa a l' escola i depèn de la Generalitat, no tindria afectació, ja que és de 7:30 a 14:30.En el cas de l' oficial d' ofici (conserge), el número d' hores treballades seria el mateix, tot i que hauria de redistribuir el seu horari. La persona que ocupa el càrrec ha estat consultada i hi està d' acord.

-En conclusió, la implementació de la redistribució horària proposada suposaria per l'escola i pel seu projecte educatiu, a més d'una millora integral en tots els aspectes especificats en el present document, **una reafirmació i consolidació de la seva identitat tan particular**, de caire inclusiu i que ofereix una educació global a la persona, vetlladora dels seus infants en totes les dimensions.

-La diferència principal no està marcada pels resultats acadèmics, està marcada per la manera en que són adquirits, per una banda millorant la qualitat de l'aprenentatge amb les noves propostes i espais -i la riquesa que això comporta- i per altra banda sent molt més respectuosos amb els infants i les seves necessitats, atenent a cada moment evolutiu, i respectant alhora les necessitats familiars, variant per tant la perspectiva de l'alumne envers l'escola i, en definitiva, afavorint un desenvolupament integral, equilibrat i sa.

**"LA MEVA ESCOLA ÉS LA MEVA SEGONA LLAR, I LA MEVA LLAR ÉS LA MEVA PRIMERA ESCOLA"**



### **13. BIBLIOGRAFIA**

-Llei 12/2009 de 10 de Juliol d'Educació de Catalunya

-Ordre ENS 303/2015 de 21 de setembre sobre el reconeixement de la innovació pedagògica

-Declaració dels Drets dels Infants (ONU), i Convenció sobre els Drets de l'Infant (1989)

-<https://agora.xtec.cat/ceip-espriu-bdn/projecte-educatiu/documents/> (projecte educatiu del centre 2019, projecte curricular, El nostre projecte d'ambients )

-[www.escolanova21.cat](http://www.escolanova21.cat) (programa d'innovació educativa: necessitat de transformació educativa, l'aliança Escola Nova 21, operativa del programa i avaluació del mateix)

-[www.xtec.cat](http://www.xtec.cat)

-[www.edubcn.cat](http://www.edubcn.cat)

-[www.gencat.cat](http://www.gencat.cat)

-[www.diba.cat](http://www.diba.cat)

#### **14. DOCUMENTACIÓ ADJUNTA**

-Document 1- Full de votacions / Acta del Consell Escolar

-Document 2-. Instància/ resposta del Departament d'Educació de Badalona

-Document 3- Quadre horari comparatiu

-Document 4- Projecte educatiu de l'escola -<https://agora.xtec.cat/ceip-espriu-bdn/projecte-educatiu/documents/> (projecte educatiu del centre 2019, projecte curricular, El nostre projecte d'ambients )

-Document 5- -[www.escolanova21.cat](http://www.escolanova21.cat) (programa d'innovació educativa: necessitat de transformació educativa, l'aliança Escola Nova 21, operativa del programa i avaluació del mateix)

-Document 6- Power Point explicatiu (document que es va elaborar per informar els pares)

-Document 7 - Afectació al personal extern que treballa a l'escola.



## 15 LA SITUACIÓ D'EMERGÈNCIA SANITARIA DE LA COVID-19

-En referència a la situació que estem patint en relació amb l'emergència sanitària de la covid-19 i que, per desgràcia, no sabem la seva prolongació en el temps, aquesta redistribució horària incidiria en els següents punts:

-La flexibilitat horària (possibilitat de tres, i fins a un quart torn de recollida) redueix les aglomeracions a l'entrada de l'escola, les quals no són recomanables, seguint els protocols de seguretat marcats per el departament de Sanitat. A més de reduir entrades i sortides també s'estalvien desplaçaments innecessaris per part de les famílies ( en moltes ocasions els encarregats dels desplaçament són els avis, persones en situació de risc, que amb aquesta redistribució horària podrien veure reduïts els desplaçaments a la meitat )

-L'ús del pati d'infantil es veu afectat en l'actualitat per aquesta situació, ja que per no barrejar grups bombolla, el pati es troba dividit en tres parts, disminuït per tant l'espai de joc dels infants. Amb aquesta redistribució l'ús del pati podria ser únic per cada classe, ampliant així els espais d'esbarjo.

-A l'actualitat, els alumnes de primària usuaris del menjador ho fan en torns (el qual els obliga a dinar en un temps concret); amb aquesta redistribució es planteja un sol torn de menjador per tots, a les 14:00 hores, dinant cada grup a la seva classe - tal i com fan actualment els alumnes d'infantil- respectant la separació entre bombolles i permetent-los dinar amb tranquil·litat.