



Generalitat de Catalunya
Departament d'Educació
Escola Sant Josep – El Pi

Avda. Josep Tarradellas i Joan, 122
08901 L'Hospitalet de Llobregat
Tel. 93 337 23 35 Fax 93 337 23 35
a8042883@xtec.cat
www.esjep.cat

Pla d'organització de centre curs 2020-2021

2 d'octubre de 2020

ÍNDEX

1. Introducció.....	3
2.- Organització pedagògica.....	4
3.- Organització de grups d'alumnes, professionals i espais.	5
DISTRIBUCIÓ DE GRUPS, PROFESSIONALS I ESPAIS	5
MESURES DE PREVENCIÓ PERSONAL.....	7
Distanciament físic.....	7
Higiene de mans.....	7
Control de símptomes.....	7
4.-Organització de fluxos de circulació, horaris, gestió d'entrades i sortides.	8
FLUXOS DE CIRCULACIÓ A L'INTERIOR DE L'EDIFICI	8
ENTRADES	9
SORTIDES.....	9
ESPAI D'ESBARJO.....	10
ALTRES ACTIVITATS	11
Servei d'acollida (matí i tarda)	11
Adaptació P3	11
Activitat aquàtica, sortides i colònies	12
Festes d'escola	12
Activitats extraescolars	12
RELACIÓ AMB LA COMUNITAT EDUCATIVA.....	13
SERVEI DE MENJADOR	13
5.- Pla de detecció possible cas de COVID-19.....	15
PROTOCOL D'ACTUACIÓ EN CAS DE DETECTAR UN POSSIBLE CAS DE COVID-19	15
PLA DE NETEJA	16
Ventilació	16
Espais comuns.....	16
Espai de menjador	16
Lavabos	17
Actuacions de sensibilització	17
Gestió de residus.....	17
SEGUIMENT DEL PLA.....	17
PLÀNOLS ESPAIS COVID-19	18

1. Introducció

Aquest document és el Pla d'organització del curs 2020-2021 per al nostre centre educatiu, basat en les [Instruccions de la Secretaria de Polítiques Educatives](#) i [el Pla d'actuació en el marc de la pandèmia de la COVID-19](#) elaborat amb el Departament de Salut.

El document és un pla d'organització bàsic en continuar revisió segons indicacions de les autoritats competents en matèria de Salut i Educació que ha de comptar amb l'aprovació del Consell Escolar del centre. Aquest pla recull la següent informació:

- Organització pedagògica, atenent als diversos escenaris possibles.
- Organització de grups d'alumnes, professions i espais.
- Organització d'horaris, gestió d'entrades i sortides.
- Pla d'actuació en cas de detectar un possible cas de COVID-19.
- Pla de ventilació, neteja i desinfecció.

2.- Organització pedagògica

A arrel del confinament viscut durant el 3r trimestre del curs 2019-20, l'escola va haver d'organitzar el funcionament per tal de poder donar resposta a les famílies i els alumnes. La valoració d'aquest funcionament queda recollida a la Memòria del curs 19-20, juntament amb les conclusions i les propostes de millora que condicionen aquesta proposta pedagògica pel curs 2020-21. Aquesta proposta recull tres escenaris possibles:

ESCENARIS	GRUPS	MESURES PEDAGÒGIQUES
Presencialitat al centre de tots els alumnes	Grups estables d'alumnes amb un tutor o tutora i amb un espai de referència a l'escola.	<ul style="list-style-type: none"> - Aplicació de les metodologies habituals del centre, tenint en compte les mesures de prevenció necessàries. - Iniciació i formació en les eines Gsuite for Education per mestres i alumnes (gmail, classroom, meet...).
Confinament parcial (en cas d'existir algun grup afectat).	Grups estables d'alumnes afectats amb un tutor o tutora confinats a casa amb treball telemàtic.	<ul style="list-style-type: none"> - Ús de les eines Gsuite for Education (gmail, classroom, meet...). - Videotrucades, segons les necessitats, seran: <ul style="list-style-type: none"> o Grup-classe o Petit grup o Individuals - Acció tutorial i acompanyament de l'alumnat i les famílies, constant.
	Grups estables d'alumnes amb un tutor o tutora i amb un espai de referència.	<ul style="list-style-type: none"> - Aplicació de les metodologies habituals del centre, tenint en compte les mesures de prevenció necessàries. - Iniciació i formació en les eines Gsuite for Education per mestres i alumnes(gmail, classroom, meet...).
Confinament total del centre educatiu.	Grups estables d'alumnes amb un tutor o tutora confinats a casa amb treball telemàtic.	<ul style="list-style-type: none"> - Ús de les eines Gsuite for Education (gmail, classroom, meet...). - Videotrucades, segons les necessitats, seran: <ul style="list-style-type: none"> o Grup-classe o Petit grup o Individuals - Acció tutorial i acompanyament de l'alumnat i les famílies, constant.

3.- Organització de grups d'alumnes, professionals i espais.

El Departament d'Educació proposa que els alumnes s'organitzin en grups de convivència estables amb el seu tutor o tutora en un espai referent fix. S'entén com a grup estable el grup-classe habitual, atenent més a l'estabilitat del grup que no pas a la ràtio com a mesura de prevenció i per facilitar la traçabilitat de possibles casos que s'hi donin. Aquesta mesura ajudarà a la detecció, identificació i gestió precoç dels possibles casos de contagi. Si es fan subgrups dins del mateix grup estable (desdoblament, etc.), es mantenen les mateixes mesures.

DISTRIBUCIÓ DE GRUPS, PROFESSIONALS I ESPAIS

El centre organitzarà el claustre i el personal de suport educatiu per reduir al màxim el nombre de contactes en cada grup de convivència. En el cas que algun mestre especialista hagi d'entrar en diversos grups, ho haurà de fer sempre amb mascareta.

Nivell	Nombre d'alumnes	Mestres estables	Altres docents	Personal d'atenció Educativa	Espai de referència	Altres espais (sempre en dies alterns*)
P3	25	Tutor/a	Mestra Educació Especial	TEI	Ludoteca	Aula de música (dies alterns)
P4-P5 A	17	Tutor/a	Mestra de Llengua Anglesa Mestra de Educació Especial		Aula P5	Aula de música (dies alterns)
P4-P5 B	17	Tutor/a	Mestra de Llengua Anglesa Mestra de Educació Especial		Aula P4	Aula de música (dies alterns)
P4-P5 C	16	Tutor/a	Mestra de Llengua Anglesa Mestra de Educació Especial		Aula P3	Aula de música (dies alterns)
1R	24	Tutor/a	Mestra de Llengua Anglesa Mestra Educació Física Mestra de Ed. Musical Mestra de Educació Especial		Aula 1r	Aula d'acollida (dies alterns)

2N	25	Tutor/a	Mestra de Llengua Anglesa Mestra Educació Física Mestra de Ed. Musical Mestra de Educació Especial	Vetllador	Aula 2n	Aula d'acollida (dies alterns)
3R	27	Tutor/a	Mestra de Llengua Anglesa Mestra Educació Física Mestra de Ed. Musical Mestra d'atenció educativa domiciliària Mestra de Educació Especial		Aula 3r	Aula Plàstica (dies alterns)
4T	25	Tutor/a	Mestra de Llengua Anglesa Mestra Educació Física Mestra de Ed. Musical Mestra de Educació Especial		Aula 4t	Aula Plàstica (dies alterns)
5È	25	Tutor/a	Mestra de Llengua Anglesa Mestra Educació Física Mestra de Ed. Musical Mestra de Educació Especial	Vetllador	Aula 5è	Aula Anglès Aula TIC (dies alterns)
6È	27	Tutor/a	Mestra de Llengua Anglesa Mestra Educació Física Mestra de Ed. Musical Mestra de Educació Especial	Vetllador	Aula 6è	Aula Anglès Aula TIC (dies alterns)

*Quan diversos grups comparteixen espais, s'organitzarà l'horari per dies per tal d'assegurar la desinfecció diària d'aquest mateix.

MESURES DE PREVENCIÓ PERSONAL

Distanciament físic

Per indicació de Departament de Salut i d'Educació, sempre que no es pugui mantenir la distància de seguretat d'1,5m interpersonal, tothom que accedeixi al centre haurà de portar mascareta. Donada la complexitat del compliment de la norma, l'ús de la mascareta serà d'obligat compliment per tothom que accedeixi al centre (docents, personal no docent, famílies, tècnics...). Els alumnes de primària hauran d'accedir i desplaçar-se pel centre amb la mascareta i només quan arribin a la seva aula de referència se la podran treure. Els alumnes d'Ed. Infantil podran fer ús de la mascareta si la família així ho decideix.

Higiene de mans

Per prevenir el risc de transmissió i preservar la salut dels alumnes i tot el personal, caldrà rentar mans:

- A l'arribada i sortida del centre.
- Abans i després del àpats.
- Abans i després d'anar al lavabo.
- Abans i després de sortir al pati.
- Abans i després de mocar-se (sempre amb mocadors d'un sol ús).
- Com a mínim cada 5 cops al dia.

Control de símptomes

A l'inici de curs les famílies signaran una declaració responsable, a través de la qual:

- Faran constar que són coneixedores de la situació actual de la pandèmia amb el risc que això comporta i que, per tant, s'atendran a les mesures que puguin ser necessàries en cada moment.
- Es comprometen a no portar l'infant al centre educatiu en cas que presenti simptomatologia compatible amb la COVID-19 o l'hagi presentat en els darrers 14 dies i a comunicar-ho immediatament al responsables del centre per tal de poder prendre mesures oportunes.

Les famílies disposaran d'una llista de comprovació de símptomes (Pla d'actuació COVID-19, Annex 1)

4.-Organització de fluxos de circulació, horaris, gestió d'entrades i sortides.

El centre té tres accessos d'entrada i de sortida al recinte (infantil, principal i rampa) i dos d'accés a l'edifici (infantil i primària). Dividim els alumnes de forma que tenen accessos diferents en funció del curs. Les portes d'accés al recinte s'obriran a les 8,55h fins a les 9,05h. Es prendrà la temperatura abans d'accedir al recinte escolar. Els alumnes de primària hauran d'accedir amb mascareta i anar directes al seu punt de trobada establert on els esperarà el tutor o tutora que estarà indicat.

L'entrada a l'edifici es farà seguint instruccions del personal assignat a aquesta funció. Només es podran treure la mascareta, un cop hagin arribat a la seva aula de referència. La resta del claustre farà suport durant les entrades i sortides. L'entrada de la tarda (15h) es farà de la mateixa manera.

En cas de pluja, el punt de trobada no es farà servir, les portes del recinte s'obriran a les 8,55h i es mantindran obertes fins a les 9,05h. El tutor esperarà a l'aula i els alumnes aniran accedint a l'edifici a mida que vagin arribant. Els mestres especialistes aniran coordinant aquesta entrada als diferents replans.

A les sortida, migdia o tarda, els tutors i tutores baixaran amb els alumnes fins al punt de trobada i allà esperaran fins que puguin anar a la porta del recinte. A les portes no podran coincidir dos grups alhora.

Les famílies no podran accedir al recinte escolar per qüestions de seguretat i prevenció.

FLUXOS DE CIRCULACIÓ A L'INTERIOR DE L'EDIFICI

El centre senyalitzarà el sentit de la circulació a les escales i passadissos. A més, els mestres de cada grup estable són els responsables de mantenir la distància de seguretat entre els grups estables durant les baixades i pujades pels espais del centre.

ENTRADES

NIVELL	TIPUS D'ACCÉS I SORTIDA DEL RECINTE	HORARI D'ENTRADA MATÍ	TIPUS D'ACCÉS A L'EDIFICI	HORARI ENTRADA TARDA	PUNT DE TROBADA
P3	Porta Infantil	Entrada 8,55h	Porta Infantil	Entrada 14,55h	Hall biblioteca
P4/P5 A	Porta Infantil	Entrada 8,55h	Porta Infantil	Entrada 14,55h	Davant rocòdrom
P4/P5 B	Porta Infantil	Entrada 8,55h	Porta Infantil	Entrada 14,55h	Porxo Racó pissarra
P4/P5 C	Porta Infantil	Entrada 8,55h	Porta Infantil	Entrada 14,55h	Porxo Taules
1R	Porta Principal	Entrada 8,55h	Porta Primària	Entrada 14,55h	Columna 1r
2N	Porta Principal	Entrada 8,55h	Porta Primària	Entrada 14,55h	Columna 2n
3R	Porta Principal	Entrada 8,55h	Porta Primària	Entrada 14,55h	Columna 3r
4T	Porta Rampa	Entrada 8,55h	Porta Primària	Entrada 14,55h	Cercle centre pista
5È	Porta Rampa	Entrada 8,55h	Porta Primària	Entrada 14,55h	Grades costat carrer
6È	Porta Rampa	Entrada 8,55h	Porta Primària	Entrada 14,55h	Grades costat porta cuina

SORTIDES

NIVELL	TIPUS D'ACCÉS I SORTIDA DEL RECINTE	HORARI DE SORTIDA MIGDIA *	TIPUS D'ACCÉS A L'EDIFICI	HORARI SORTIDA TARDA	PUNT DE TROBADA
P3	Porta Infantil	Sortida 12,30h	Porta Infantil	Sortida 16,30h**	Hall biblioteca
P4/P5 A	Porta Infantil	Sortida 12,30h	Porta Infantil	Sortida 16,25h	Davant rocòdrom
P4/P5 B	Porta Infantil	Sortida 12,30h	Porta Infantil	Sortida 16,25h	Porxo Racó pissarra
P4/P5 C	Porta Infantil	Sortida 12,30h	Porta Infantil	Sortida 16,25h	Porxo Taules
1R	Porta Principal	Sortida 12,30h	Porta Infantil	Sortida 16,30h	Columna 1r
2N	Porta Principal	Sortida 12,30h	Porta Primària	Sortida 16,25h	Columna 2n
3R	Porta Principal	Sortida 12,30h	Porta Primària	Sortida 16,25h	Columna 3r
4T	Porta Rampa	Sortida 12,30h	Porta Primària	Sortida 16,25h	Cercle centre pista
5È	Porta Rampa	Sortida 12,30h	Porta Primària	Sortida 16,30h	Grades costat carrer
6È	Porta Rampa	Sortida 12,30h	Porta Primària	Sortida 16,30h	Grades costat porta cuina

*Horari condicionat per l'arribada del monitoratge de menjador.

**El grup P3 serà l'últim en baixar ja que el seu ritme és més lent i cal evitar aglomeracions.

ESPAI D'ESBARJO

Donades les característiques del pati del centre, es faran 3 zones diferenciades on només hi haurà un grup estable a cada zona i tres tornos de pati:

- 1.- Pista. Pels alumnes d'Ed. Infantil, la pista es dividirà en dues zones (1A i 1B grades)
- 2.- Zona d'estructures de fusta i taules de ping-pong.
- 3.- Sorral i rocòdrom.

HORARI	NIVELL	DILLUNS	DIMARTS	DIMECRES	DIJOUS	DIVENDRES
10,15h a 10,45h	P3	1A	1B	2	3	Activitat aquàtica
	P4/P5 A	3	1A	1B	2	
	P4/P5 B	2	3	1A	1B	
	P4/P5 C	1B	2	3	1A	
10,45h a 11,15h	1r	1	Activitat aquàtica	3	3	2
	2n	2		1	2	3
	3r	3	2	2	1(sense pilota)*	1
11,15h a 11,45h	4t	1	2	3	1(sense pilota)*	2
	5è	2	3	1	2	3
	6è	3	1(sense pilota)	2	3	1

*Excepte 1r trimestre del curs 2020-21 per activitat aquàtica.

L'ús de la mascareta durant l'estona de l'esbarjo serà obligat pels alumnes de primària. Serà responsabilitat dels mestres mantenir la distància de seguretat entre els grups estables durant les baixades i pujades per les escales del centre. Cada grup tindrà un kit de material de joc amb pilotes, cordes, pales de ping-pong.

ALTRES ACTIVITATS

Servei d'acollida (matí i tarda)

Sempre que sigui possible, l'acollida s'haurà de realitzar al pati. En cas que no pugui ser, s'habilitarà el gimnàs per poder garantir la distància de seguretat interpersonal. L'espai habitual de l'activitat es farà servir com aula durant l'horari lectiu. Donat que els alumnes que hi participen pertanyen a diferents grups estables, tant els alumnes com la persona responsable hauran de fer servir mascareta, independentment de l'edat o el nivell educatiu.

A l'infant només l'acompanyarà un adult que haurà de portar mascareta i rentar mans a l'entrada a l'edifici amb gel hidroalcohòlic.

En acabar l'activitat, la persona a càrrec del servir, acompanyarà al punt de trobada del seu grup estable a cadascun dels alumnes.

Adaptació P3

El centre organitzarà el període d'adaptació de P3 durant la primera setmana del curs. Cada alumne podrà ser acompanyat per una persona fins a la seva aula de referència durant l'adaptació. En cap cas els acompanyants podran accedir a l'aula. Les persones acompanyants hauran de seguir les mesures de prevenció i seguretat establertes al Pla d'actuació COVID-19 Annex 5:

Requisits d'accés: no presentar símptomes compatibles amb la COVID-19 en els darrers 14 dies. Tampoc no es podrà participar si s'ha tingut contacte estret amb una persona amb la COVID-19 confirmada o amb simptomatologia compatible en els darrers 14 dies.

Persones de risc: aquelles persones acompanyants que pateixin una malaltia de risc davant de la COVID-19 així com dones embarassades, hauran d'avaluar la conveniència de participar en el període d'acollida amb el seu equip mèdic de referència.

Nombre d'acompanyants: cada infant només podrà ser acompanyat per una sola persona.

Contacte i distància: la persona acompanyant només podrà tenir contacte amb el seu infant i haurà de mantenir la distància de seguretat.

Rentat de mans: la persona acompanyant s'haurà de rentar les mans amb aigua i sabó o gel hidroalcohòlic abans d'accedir al centre educatiu. També es recomana rentat de mans a la sortida del centre educatiu.

Mascareta: la persona acompanyant ha d'accedir al centre educatiu amb una mascareta.

Activitat aquàtica, sortides i colònies

L'activitat aquàtica, les sortides i colònies s'organitzaran de manera habitual, seguint les indicacions i mesures de prevenció i seguretat indicades per les autoritats competents. Es respectaran els grups estables durant la realització de les activitats. Durant els desplaçaments, la mascareta serà d'ús obligat per a tots els alumnes de primària, mestres i acompanyants responsables.

Festes d'escola

El centre organitzarà les festes d'escola habituals en funció de les indicacions del Departament de Salut.

Activitats extraescolars

Les activitats extraescolars programades per l'AFA del centre, es podran dur a terme tenint en compte que la mascareta serà obligada quan no es pugui garantir la distància mínima de 1,5 m. Podran participar de la mateixa activitat alumnes de diferents grups estables, prioritzant que els grups de cada activitat siguin el més constants possibles. La direcció del centre ha traspassat les recomanacions de les autoritats competents en matèria d'activitats extraescolars a la comissió d'extraescolars de l'AFA (Pla d'actuació COVID-19 Annex 6).

Les activitats extraescolars es concreten al setembre en funció de la demanda de les famílies. Segons la demanda pel curs 2020-21 es farà una organització més acurada.

RELACIÓ AMB LA COMUNITAT EDUCATIVA

Al llarg del curs, el centre realitzarà les reunions habituals, sempre tenint en compte les mesures de prevenció i seguretat. Aquestes trobades es podran fer presencial o telemàtiques, en funció de la situació en cada moment. Les principals seran:

REUNIONS	Freqüència	Telemàtica	Presencial*	Telèfon	Correu electrònic grup-classe
Consell escolar	5 sessions	x	x		
Pares delegats	1 trimestral	x	x		
Reunions grup-classe	1 inici de curs	x			
Tutories individuals i seguiment de l'alumne	1 mínim	x	x	x	x
Reunions informatives colònies	1	x	x		
Comissions AFA i Consell Escolar (extraescolars, festes d'escola, espai de migdia, econòmica, permanent, convivència, socialització...)	Segons necessitats del moment	x	x		

*Les reunions es faran presencials sempre i quan la situació sanitària ho permeti.

SERVEI DE MENJADOR

A l'espai de menjador els grups estables es mantindran per garantir que hi hagi una distància de seguretat respecte altres grups estables. Quan això no sigui possible, caldrà mantenir la distància de seguretat entre tots els comensals. Es prioritzarà l'ús de l'espai de menjador, però en funció del nombre d'usuaris, s'habilitarà el gimnàs per tal de poder mantenir els grups estables.

Cada grup tindrà assignat un espai per poder realitzar les activitats de lleure, preferentment a l'exterior o la seva aula de referència. Les zones de pati seran les mateixes que ha organitzat el centre per la jornada lectiva.

CURS-NIVELL-GRUP	HORA DE DINAR*	ESPAI DE DINAR	ESPAI DE TEMPS DE LLEURE
P3	12,30h	menjador	Ludoteca
P4/P5 A	12,30h	menjador	Aula ordinària i zona de pati assignada
P4/P5 B	12,30h	menjador	Aula ordinària i zona de pati assignada
P4/P5 C	12,30h	menjador	Aula ordinària i zona de pati assignada
1r	12,30h	menjador	Aula ordinària i zona de pati assignada
2n	12,30h	menjador	Aula ordinària i zona de pati assignada
3r	13,45h	menjador	Aula ordinària i zona de pati assignada
4t	13,45h	menjador	Aula ordinària i zona de pati assignada
5è	13,45h	menjador	Aula ordinària i zona de pati assignada
6è	13,45h	menjador	Aula ordinària i zona de pati assignada

*Horari orientatiu en funció del nombre d'usuaris.

5.- Pla de detecció possible cas de COVID-19

El responsable de la coordinació i la gestió de la COVID-19 al centre és la direcció del centre.

Per facilitar la detecció de casos i evitar contagis, alumnes i personal del centre no han d'assistir en cas de tenir símptomes compatibles amb la COVID-19 o es troben en període d'aïllament o quarantena domiciliària.

PROTOCOL D'ACTUACIÓ EN CAS DE DETECTAR UN POSSIBLE CAS DE COVID-19

En cas de detectar algun possible cas de la COVID-19, les passes seran les següents:

- 1.- Se l'ha de portar a un espai d'ús individual (ESPAI COVID19)
- 2.- S'ha de col·locar mascareta quirúrgica (tant la persona amb símptomes, com la persona a càrrec).
- 3.- S'ha de contactar amb la família per a que vingui a buscar l'infant.
- 4.- En cas de símptomes de gravetat, cal trucar al 061.
- 5.- La família o la persona ha de contactar amb el seu CAP de referència. Salut Pública farà seguiment de la identificació, aïllament i seguiment dels contactes.
- 6.- En cas que hi hagi un positiu, Vigilància Epidemiològica avisarà a la direcció del centre que haurà d'avisar al Delegat Territorial. Aquest últim, avisarà l'Ajuntament.
- 7.- Les autoritats sanitàries decidiran en quin moment serà necessari un tancament parcial o total del centre.

ESPAI HABILITAT PER L'AÏLLAMENT	PERSONA RESPONSABLE DE L'ALUMNE FINS QUE EL VINGUIN A BUSCAR	PERSONA RESPONSABLE DE TRUCAR A LA FAMÍLIA	PERSONA RESPONSABLE DE COMUNICAR EL CAS A SERVEIS TERRITORIALS
DESPATX REUNIONS FAMÍLIES	Algun membre de l'equip directiu	Algun membre de l'equip directiu	Algun membre de l'equip directiu

El centre portarà a terme un seguiment dels casos a través de l'aplicació TRAÇACOVID que el Departament d'Educació habilitarà.

PLA DE NETEJA

El centre, en coordinació amb l'Ajuntament i l'empresa de neteja, organitzarà les actuacions en qüestió de neteja de les instal·lacions del centre. Aquestes mesures quedaran establertes en un Pla de Neteja que Ajuntament i empresa facilitaran al centre escolar. Per tal que Ajuntament i empresa de neteja puguin fer una previsió i una planificació, el centre facilitarà les indicacions que el Departament d'Educació recomana al Pla d'actuació pel curs 20-21 (Annex 2). El centre, a través de la llista de comprovació per l'obertura diària dels centres educatius, verificarà que totes les mesures de prevenció i seguretat s'han portat a terme (Pla d'actuació COVID-19, Annex 4).

Ventilació

La ventilació de les instal·lacions interiors:

- Abans de l'entrada (8.30h) i sortida dels alumnes (16.30h).
- Durant el dia l'estona d'esbarjo i el temps de migdia.
- Si és possible, les finestres de les aules quedaran obertes durant les classes.

Espais comuns

El centre prioritzarà que els grups no coincideixin el mateix dia en un mateix espai per tal d'assegurar la desinfecció adequada abans que un altre grup el faci servir.

En cas que el facin servir diversos grups el mateix dia, els alumnes hauran de col·laborar en la neteja de superfícies i els estris que s'hagin fet servir abans d'abandonar l'espai.

El centre facilitarà els materials necessaris per aquesta desinfecció. El mestre que acompanya el grup serà el responsable de la correcta desinfecció de l'espai.

Espai de menjador

Entre torn i torn de menjador, caldrà fer una ventilació i desinfecció completa de l'espai habilitat. Cal garantir el rentat de mans abans i després de l'àpat.

L'empresa que gestiona el servei de menjador haurà d'elaborar un Pla de funcionament en el que especifiqui les mesures de desinfecció i ventilació. Aquest pla s'haurà de presentar a l'AFA i a la direcció del centre. La Comissió de menjador vetllarà pel bon funcionament d'aquest pla.

Lavabos

El centre entén que l'Ajuntament i l'empresa de neteja ha d'organitzar la neteja dels lavabos del centre durant tota la jornada lectiva, especialment després de l'ús massiu d'aquests mateixos (després del pati, abans i després de dinar i sempre al final de la jornada).

Actuacions de sensibilització

El centre organitzarà accions de sensibilització amb l'alumnat per treballar i conscienciar la importància dels hàbits d'higiene personal i de l'entorn. Es portaran a terme actuacions de sensibilització sobre la importància de l'ús mascareta, manteniment de la distància interpersonal, rentat de mans i aquelles indicacions del Departament de Salut.

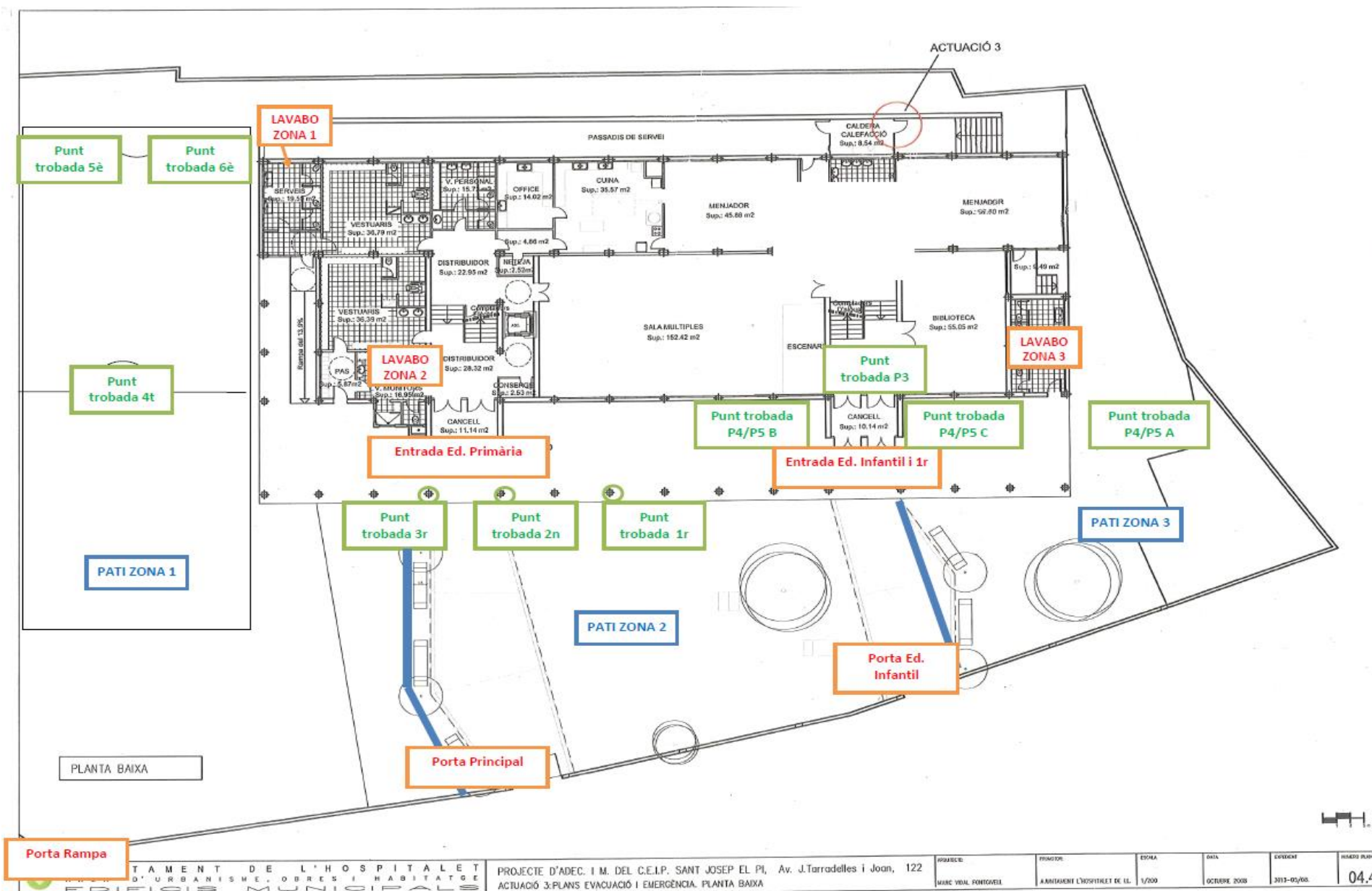
Gestió de residus

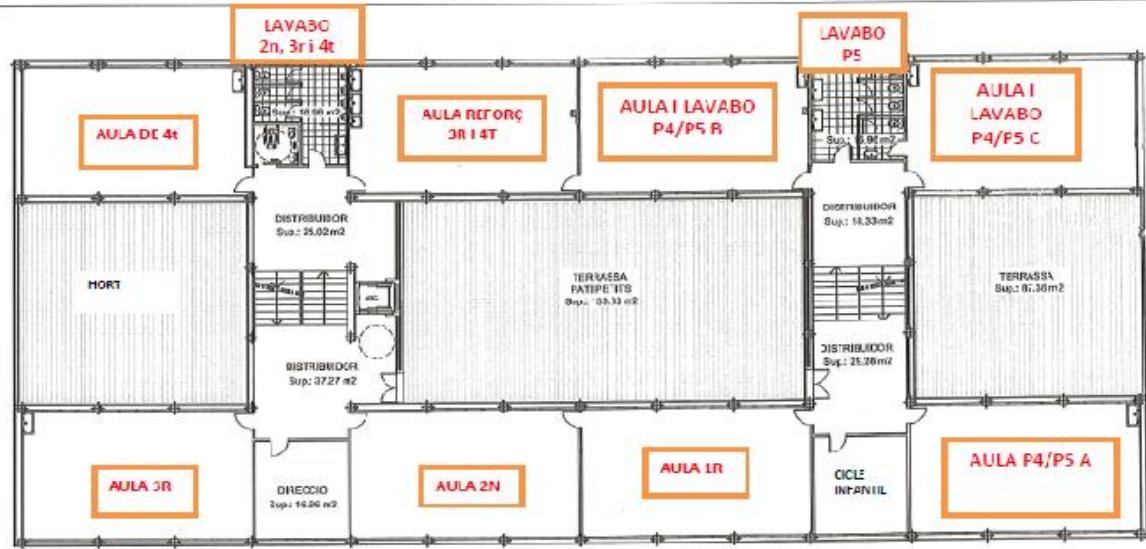
Tots els residus com mocadors, tovalloles d'un sol ús, paper de mans, mascaretes i guants han d'anar a un contenidor de rebuig (gris). El centre col·locarà papereres amb tapa i de color gris a totes les aules. Totes es buidaran al final de la jornada com a funció de l'empresa de neteja.

SEGUIMENT DEL PLA

El centre farà un seguiment continuat de totes les mesures establertes en aquest pla. En funció de l'avaluació que es vagi fent, s'aniran incloent les modificacions necessàries per tal de donar resposta a les necessitats del centre.

PLÀNOLS ESPAIS COVID-19

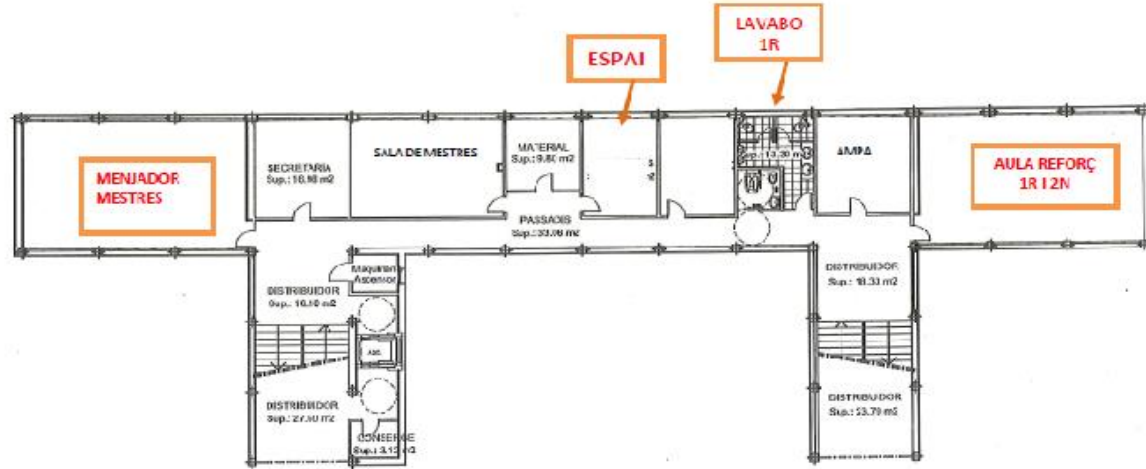




PLAN TA PRIMERA

SUPERFÍCIES ÚTILES	
TERRASSES	Sup.: 209,20 m ²
DISTRIBUCIÓ	Sup.: 110,00 m ²
ZONA BANY	Sup.: 53,32 m ²
ZONA PROFESSORS	Sup.: 14,99 m ²
ZONA AULES	Sup.: 455,84 m ²
	Sup.: 844,35 m ²

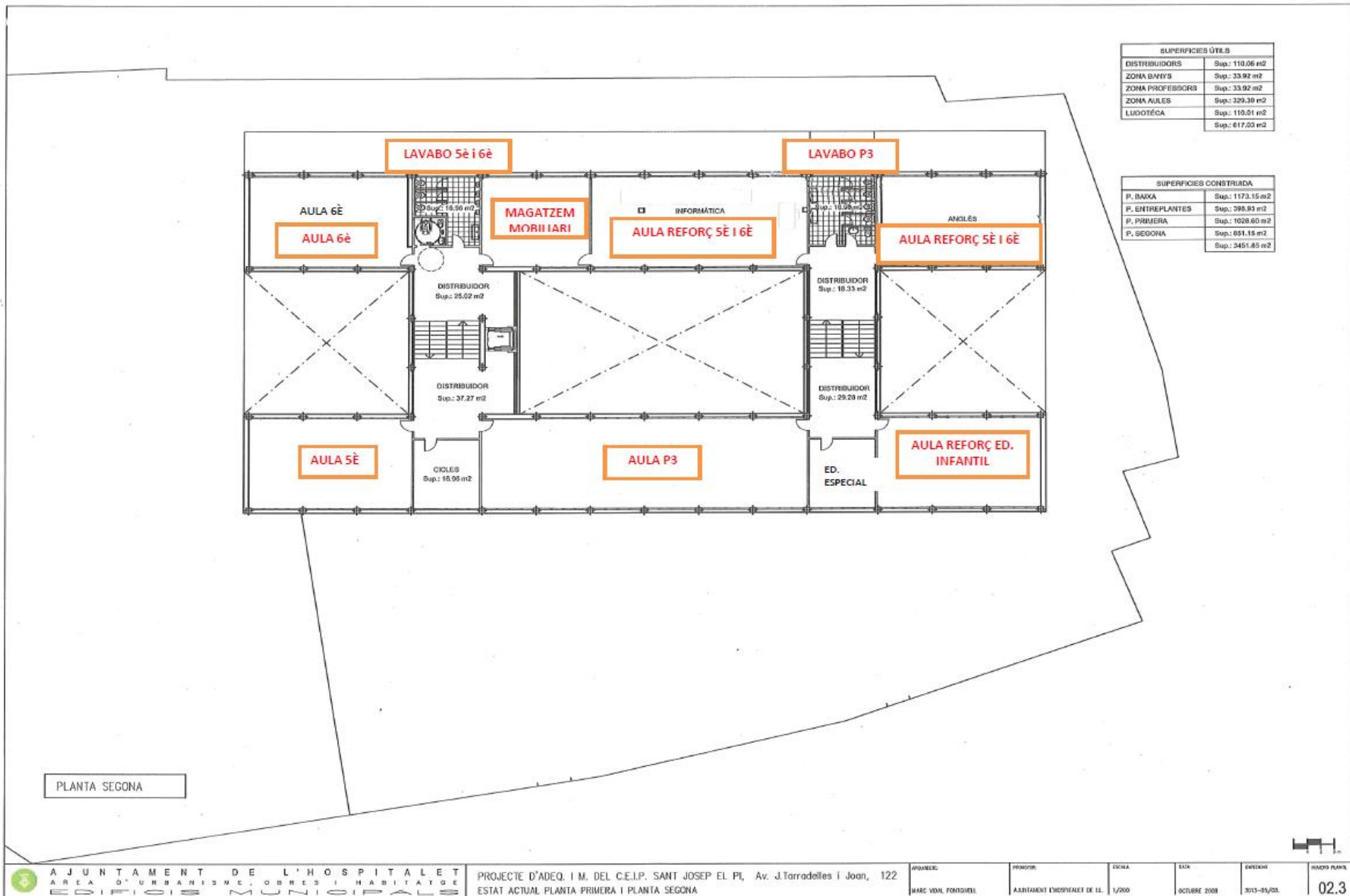
SUPERFÍCIES CONSTRUÏDA	
P. BADA	Sup.: 1173,15 m ²
P. ENTREP.LANTES	Sup.: 390,95 m ²
P. PRIMERA	Sup.: 1025,80 m ²
P. SEGONA	Sup.: 691,10 m ²
	Sup.: 3401,00 m ²



PLANTA ENTREP.LANTES

SUPERFÍCIES ÚTILES	
PASSADIS	Sup.: 33,06 m ²
DISTRIBUCIÓ	Sup.: 85,72 m ²
ZONA BANY	Sup.: 13,20 m ²
ZONA PROFESSORS	Sup.: 101,02 m ²
ZONA AULES	Sup.: 53,67 m ²
CONSERGERIA	Sup.: 3,2 m ²
	Sup.: 310,87 m ²

SUPERFÍCIES CONSTRUÏDA	
P. BADA	Sup.: 1173,15 m ²
P. ENTREP.LANTES	Sup.: 390,95 m ²
P. PRIMERA	Sup.: 1025,80 m ²
P. SEGONA	Sup.: 691,10 m ²
	Sup.: 3401,00 m ²



SUPERFÍCIES ÚTILS	
DISTRIBUIDORS	Sup.: 110,06 m ²
ZONA BANYS	Sup.: 33,92 m ²
ZONA PROFESSORS	Sup.: 33,92 m ²
ZONA AULES	Sup.: 329,30 m ²
LUDOTÈCA	Sup.: 110,01 m ²
	Sup.: 617,03 m ²

SUPERFÍCIES CONSTRUÏDA	
P. BÀIXA	Sup.: 1173,15 m ²
P. ENTREPLANTES	Sup.: 395,83 m ²
P. PRIMERA	Sup.: 1028,60 m ²
P. SEGONA	Sup.: 651,15 m ²
	Sup.: 3451,85 m ²

PLANTA SEGONA