

PEC

ESCOLA ENRIC GRANADOS
BARCELONA

1. Justificació

2. Qui som?

- a. Raó de ser i visió del centre
- b. Trets d'identitat
- c. Caràcter propi
- d. Característiques del context escolar

3. On som?

4. Què fem?

- a. Objectius generals
- b. Objectius de participació
- c. Objectius d'organització

5. Com ho fem?

- a. Estructura organitzativa:
 - i. Equip docent
 - ii. El Consell Escolar
 - iii. L'AMPA
 - iv. Personal no docent
 - v. Serveis Escolars
- b. Organització pedagògica
 - i. Criteris per a concretar el currículum
 - ii. Criteris metodològics
 - iii. Criteris organitzatius
 - iv. Tractament de les TIC
 - v. Tractament de la diversitat
 - vi. L'impuls a la lectura
 - vii. L'Orientació i l'acció tutorial
 - viii. Acollida de l'alumnat
 - ix. Natació i esquí
 - x. Sortides i colònies

6. Projecció Externa

- a. Principis d'atenció a les famílies
- b. Relacions amb institucions públiques
- c. Relacions amb altres centres escolars

JUSTIFICACIO

- El document que presentem a continuació és el Projecte Educatiu de Centre (PEC) de l'Escola Enric Granados de Barcelona.
- Podríem definir el Projecte Educatiu de Centre com el document singular, propi i específic de cada centre que ajuda a establir prioritats amb la finalitat d'orientar el centre cap a una determinada direcció i millora d'acords amb un seguit de característiques essencials com poden ser l'estabilitat, la unificació del procés educatiu, la vinculació amb la comunitat educativa, la connexió amb la realitat del centre i l'adequació amb el marc legislatiu.
- També entenem el Projecte Educatiu de Centre com el document que especifica les finalitats i les opcions educatives bàsiques que es pretenen per al conjunt de l'alumnat, tenint en compte la diversitat de condicions personals, necessitats i interessos que inclou.
- El projecte educatiu és un document que està a la disposició de tothom que formi part de la comunitat educativa del centre, siguin pares i mares, professors, personal del centre o alumnat.
- El nostre PEC està format per diversos apartats, els quals s'adapten al marc legislatiu que defineix el projecte general del sistema educatiu. Els apartats que el formen són els següents:
 - Qui som? ÀMBIT IDEOLÒGIC
 - On som? ÀMBIT CONTEXTUAL
 - Què fem? ÀMBIT PEDAGÒGIC
 - Com ho fem? ÀMBIT ESTRUCTURAL I ORGANITZATIU
 - Projecció Externa

QUI SOM?

- **RAÓ DE SER I VISIÓ DEL CENTRE EDUCATIU**

L'escola Enric Granados es defineix com una escola pública, catalana, plural, coeducativa, arrelada al barri, acollidora, participativa i integradora.

L'objectiu global és el desenvolupament actiu de totes les possibilitats de l'alumnat i de les seves competències, tant en els aprenentatges cognitius i en el desenvolupament individual i col·lectiu de la pròpia personalitat, com en la sensibilització vers l'entorn social, ambiental i cultural.

El respecte i la tolerància, la motivació en el treball individual i col·lectiu i la cooperació entre família i escola són prioritats fonamentals a la nostra escola.

La metodologia emprada és totalment constructivista, cooperativa i globalitzadora, on els infants desenvolupen la iniciativa, la creativitat i la capacitat per pensar.

• TRETOS D'IDENTITAT

L'escola es regeix pels principis rectoros que marca l'article 2 de la LEC (Llei d' Educació 12/2009, de 10 de juliol).

- a) El respecte dels drets i els deures que es deriven de la Constitució, l'Estatut i la resta de la legislació vigent.
- b) La transmissió i la consolidació dels valors propis d'una societat democràtica: la llibertat personal, la responsabilitat, la solidaritat, el respecte i la igualtat.
- c) La universalitat i l'equitat com a garantia d'igualtat d'oportunitats i la integració de tots els col·lectius.
- d) El respecte de la llibertat d'ensenyament, la llibertat de creació de centres, la llibertat d'elecció de centres públics o centres altres que els creats pels poders públics, la llibertat de càtedra del professorat i la llibertat de consciència dels alumnes.
- e) El pluralisme.
- f) La inclusió escolar i la cohesió social.
- g) La qualitat de l'educació, que possibilita l'assoliment de les competències bàsiques i la consecució de l'excel·lència, en un context d'equitat.
- h) El coneixement de Catalunya i l'arrelament dels alumnes al país, i el respecte a la convivència.
- i) El respecte i el coneixement del propi cos.
- j) El foment de la pau i el respecte dels drets humans.
- k) El respecte i la preservació del medi ambient.
- l) El foment de l'emprenedoria
- m) La coeducació i el foment de la igualtat real i efectiva entre dones i homes.
- n) L'afavoriment de l'educació més enllà de l'escola.
- o) L'educació al llarg de la vida.
- p) El respecte del dret de mares i pares perquè llurs fills rebin la formació religiosa i moral que vagi d'acord amb llurs conviccions.
- q) L'exclusió de qualsevol mena de proselitisme o adoctrinament.

• CARÀCTER PROPI

- a) Línia metodològica activa, fent partícep del seu aprenentatge al propi alumne/a.
- b) Modalitat de gestió institucional democràtica, participativa, flexible, oberta, respectuosa, coeducadora i basada en la transparència de la comunicació de la informació i de la gestió econòmica.
- c) Innovadora tant en l'àmbit pedagògic , com en l'àmbit organitzatiu.

• CARACTERÍSTIQUES DEL CONTEXT ESCOLAR

Característiques de l'alumnat:

L'edat de l'alumnat és de 3 a 12 anys. Es tracta d'un centre de màxima complexitat. Gairebé tota la totalitat de l'alumnat viu al barri. La majoria de nens que es queden a dinar són beneficiaris de beca de menjador. La majoria d'alumnes són d'origen castellanoparlant, tret d'un terç de l'alumnat que tenen altres llengües maternes, com ara el tagalo, panjabi, urdú i xinès. Es tracta d'un alumnat divers.

Característiques del professorat :

La plantilla de l'escola es compon de:

- 4 mestres d'educació infantil
 - 9 Mestres de primària
 - 1 mestre d'Educació Física
 - 1 mestre de Música
 - 1 mestres de llengua anglesa
 - 0,66 mestre de religió
 - 2 mestres d'educació especial
- A més a més, comptem amb altres professionals que hi treballen al centre:
- Logopeda
 - Psicòloga EAP
 - Tècnica d'integració Social
 - Psicòleg Emocional
 - Vetllador

Finançament:

- Com a escola pública de Barcelona, el finançament per al funcionament prové de diners públics del Consorci de Barcelona.
- Del manteniment de l'edifici s'encarrega el Consorci d'educació de Barcelona.
- A més, les famílies aporten una quota per a material fungible.

L'edifici i espais escolars:

L'escola va ésser creada l'any 1973 com a escola de dues línies. Amb el temps, amb el descens de la natalitat a la zona, es va eliminar una línia del centre. Darrerament ha estat afectada per unes obres de remodelació molt intenses, a partir de la qual ha quedat configurada per a assumir una doble línia des de P3 fins a 6è. Encara no s'ha omplert la segona línia ja que les obres han acabat en el curs escolar 2019-2020.

L'escola està encabida en un nou espai arquitectònic de la ciutat: El districte Fira de Barcelona. Un barri que històricament arrossega una problemàtica social intensa però que darrerament s'ha impulsat molt degut al Pla de Barris. L'entorn de la zona contrasta amb un munt d'edificis nous, com el nou Registre de la Propietat.

Les obres de remodelació fan possible la proposta d'un nou projecte educatiu: comptem amb espais comuns amplis i lluminosos fora de les aules que possibiliten el treball per ambients, treballs cooperatius, i altres formes de reunió d'alumnat.

Hi ha una part del centre que no ha estat afectat per les obres i que es troba en una situació molt deteriorada: el gimnàs i els vestuaris. Restem a l'espera d'un nou RAM per tal que l'arreglin.

A l'escola hi ha uns espais comuns, la utilització dels quals es determina a començament de curs mitjançant l'horari que consta a la Programació General Anual de Centre:

- Biblioteca
- Aula d'informàtica
- 6 aules d'educació Primària
- 3 aules d'infantil
- Aula de música
- Aula d'anglès
- Aula de religió
- 2 Aules d'alumnat amb necessitats educatives especials
- Menjador
- Cuina
- 2 Tutories
- 2 Espais polivalents
- Sala de professorat
- Despatx de Secretaria i Administració
- Despatx de direcció
- Despatx de Cap d'Estudis
- Consergeria
- Local AMPA
- Pati d'esbarjo per a l'Educació Infantil i Cicle Inicial
- Pati d'esbarjo per a cicle Mitjà i Superior
- Ascensor

- Entrada particular i independent per a Serveis de cuina i proveïdors

Els patis són molt grans i permeten que els infants puguin gaudir d'un espai ample i lluminós.

L'escola es troba adaptada per a les persones amb discapacitats físiques, ja que està equipada amb rampa d'entrada i ascensor

L'escola té dues sortides a l'exterior: una es fa servir com a porta d'entrada i sortida de l'alumnat i l'altra es fa servir per l'accés dels proveïdors de la cuina.

Dades de funcionament:

- Horari del centre :
- Matí de 8 a 9.00h servei d'acollida
- Matí de 9.00 a 13:00 horari lectiu
- Matí de 13.00 a 14.00 horari d'exclusiva del professorat
- Migdia de 13.00 a 15.00, servei de menjador
- Tarda de 15.00 a 17.00 , horari lectiu
- Tarda de 17.00 a 18.30 activitats extraescolars

Ràtio dels diferents nivells:

La mitjana de la ràtio a totes les aules és de 19,6 alumnes, ja que hi ha un total de 177 alumnes matriculats al centre. La nostra és una matrícula viva, així que rebem alumnat durant tot el curs.

ON SOM?

- La nostra escola es troba situada al passeig de la Zona Franca, 98, al barri de la Marina del Port de Barcelona.
- Respecte a les **comunicacions**, a l'escola s'hi pot accedir amb metro recentment inaugurat. La parada més propera és Foc, de la línia 10. També hi ha autobusos, concretament l'H16, el 109, el V3 i V5. La majoria de l'alumnat accedeix a l'escola a peu, ja que hi viu a prop.
- L'escola està emplaçada molt a prop de l'anella Olímpica de Montjuïc, amb tots els avantatges d'equipament que això suposa. Al barri hi disposem d'una biblioteca municipal, poliesportiu i CAP, a banda d'espais municipals molt interessants com La bàscula i El Graner. També hi ha equipament social com El Submarí, de la fundació Mans a les Mans, amb qui el centre treballa estretament, i altres esports i Ludoteques



QUÈ FEM?

Els dos grans objectius pedagògics que es planteja el centre són :

- MILLORAR EL RENDIMENT ACADÈMIC DE L'ALUMNAT DEL CENTRE.
- MILLORAR LA COHESIÓ SOCIAL DEL CENTRE

Aquests objectius es desenvolupen en els objectius generals i curriculars que exposem a continuació.

OBJECTIUS GENERALS:

L'educació primària ha de contribuir a l'assoliment dels objectius establerts amb caràcter general al Decret 119/2015 de 23 de juny:

- Conèixer, valorar i aplicar els valors i les normes de convivència per ser un ciutadà lliure capaç de prendre compromisos individuals i col·lectius, respectar els drets humans i acceptar el pluralisme propi d'una societat democràtica.
- Tenir consciència del valor del treball individual i col·lectiu i desenvolupar hàbits d'esforç i treball en l'estudi, així com actituds de confiança, amb iniciativa personal i emprenedora, autodisciplina, sentit crític, responsabilitat, curiositat, interès, plaer per aprendre i creativitat en l'aprenentatge.
- Fomentar tant el treball individual com el treball col·laboratiu en metodologies d'ensenyament i d'aprenentatge .
- Adquirir habilitats per mantenir i millorar el clima de convivència i per prevenir i gestionar de forma positiva els conflictes, tant en l'àmbit familiar com en l'àmbit escolar i social.
- Respectar el dret a la diferència de les persones i debatre críticament les diferències culturals i religioses des d'una perspectiva intercultural.
- Adquirir autonomia personal i elaborar una imatge positiva i equilibrada d'un mateix per afavorir la igualtat de drets i oportunitats entre homes i dones i la no-discriminació de persones amb discapacitats; defensar l'aplicació dels drets humans en tots els àmbits de la vida personal i social, sense cap tipus de discriminació per raó de naixement, raça, sexe, opinió o qualsevol altra condició o circumstància personal o social.
- Desenvolupar les competències lingüístiques bàsiques tant en llengua catalana, com en llengua castellana per poder- se comunicar de manera eficaç oralment i per escrit.
- Valorar la lectura, i l'hàbit lector, com una activitat bàsica per assolir objectius personals i participar en el temps de lectura que proposi el centre dins l'horari lectiu.
- Adquirir, almenys en una llengua estrangera, la competència comunicativa bàsica que permeti expressar i comprendre missatges senzills i comunicar-se amb els

altres en situacions quotidianes.

- Desenvolupar les competències matemàtiques bàsiques, iniciar-se en la resolució de problemes que requereixin la realització d'operacions elementals de càlcul, coneixements geomètrics i estimacions, i ser capaç d'aplicar-les a les situacions de la vida quotidiana.
- Conèixer, valorar i estimar l'entorn natural, social i cultural més proper, reforçant així el sentiment de pertinença i arrelament al país i la capacitat d'extrapolar aquests coneixements a altres entorns i al món en general; comprendre, a partir de l'observació de fets i fenòmens senzills, els principals mecanismes que regeixen aquest entorn per tal de ser capaç de prendre compromisos responsables per mantenir-lo o introduir elements de millora.
- Utilitzar diferents representacions i expressions artístiques i iniciar-se en la construcció de propostes visuals.
- Desenvolupar les competències digitals per a la construcció i expressió dels aprenentatges adequats a l'edat.
- Desenvolupar les capacitats afectives en tots els àmbits de la personalitat i en la manera de relacionar-se amb els altres, i aquelles que fomentin la igualtat de gènere, així com una actitud contrària a la violència i als prejudicis de qualsevol mena.
- Valorar la importància de la higiene i de la salut, acceptar el propi cos i el dels altres, respectar les diferències i utilitzar l'educació física per afavorir el desenvolupament personal i social.
- Adquirir els elements bàsics d'una correcta educació vial i les actituds de respecte que afavoreixin la prevenció d'accidents de trànsit.
- Aplicar, en contextos diversos, els diferents coneixements adquirits i els recursos propis, a fi de resoldre de manera creativa problemes, situacions personals i necessitats de la vida quotidiana.

OBJECTIUS ORGANITZATIUS:

- Planificar l'estructura organitzativa del centre en l'àmbit pedagògic (clastre, cicles, comissions,...) per desenvolupar la PGA i planificar el profit dels recursos humans, materials i econòmics.
- Ampliar els espais de coordinació entre professionals externs i interns que intervenen en el procés d'ensenyament- aprenentatge.
- Impulsar el funcionament de les comissions de treball, concretant molt bé les seves funcions.
- Consolidar les mesures organitzatives metodològiques per a l'atenció a la diversitat, potenciant la inclusió de l'alumnat.
- Participar en activitats conjuntes amb escoles del barri i/o de la ciutat.
- Coordinar-se amb els centres de secundària de la zona per tal de donar coherència al procés educatiu.
- Col·laborar amb les diferents entitats de l'entorn.
- Impulsar l'optimització dels recursos del centre com la biblioteca, l'aula d'informàtica,... com a eines per millorar els processos d'ensenyament- aprenentatge.

OBJECTIUS DE PARTICIPACIÓ:

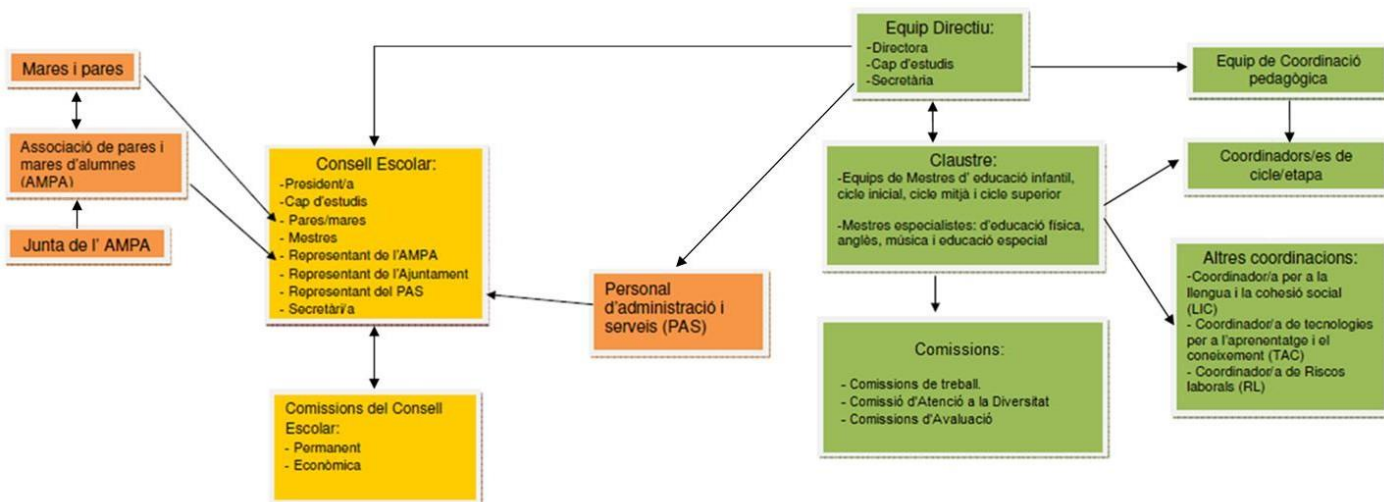
- Fomentar la participació de tots els membres de la Comunitat educativa.
- Implicar les famílies en el procés educatiu dels seus fills i filles : Reunió d'inici de curs, entrevistes individuals, carta de compromís , celebració de festes populars, activitats escolars ...
- Dinamitzar el Consell escolar.
- Millorar i mantenir una imatge i projecció òptima del centre envers l'exterior: portes obertes de l'escola, celebració de festes, reunions de pares, pàgina web de l'escola, blocs, tríptic informatiu, circulars informatives,...

COM HO FEM?

ESTRUCTURA ORGANITZATIVA I DE GESTIÓ

La nostra modalitat de gestió correspon a un estil de gestió institucional, que té una projecció futura i s'emmarca en els següents àmbits:

- Una gestió democràtica i participativa, que té i ha de tenir en compte la diversitat d'opinió i d'idees i estigui basada en el consens.
- Una gestió flexible i oberta, adequada a les necessitats de canvi que la societat actual requereix, i que l'escola ha d'assumir.
- Una gestió respectuosa i afavoridora de mantenir una convivència agradable i constructiva en el centre.
- Una gestió basada en la transparència de la comunicació de la informació i de la gestió econòmica.
- Un model de gestió emmarcat en el canvi i en la innovació educativa.
- Una gestió que impulsi i afavoreixi el creixement professional del personal (formació, avaluació i investigació en l'acció):
- Un tipus de gestió coeducadora.
- Unes intervencions gestores basades en la reflexió, l'argumentació, la pressa de decisions, l'autonomia en la organització, la cultura avaluadora i la revisió de les actuacions pedagògiques quotidianes.



EQUIP DOCENT

- El Claustre, òrgan de control i participació, es reuneix preceptivament, una vegada al mes i sempre que es cregui necessari. En l'actualitat està format per 20 professors/es.
- Al nostre centre, el professorat es coordina en reunions de Cicle i en claustres pedagògics.
- Existeixen dues coordinadores: una per al Cicle d'Educació Infantil i una altra per als tres cicles de l'Educació Primària.
- La figura de la Coordinadora Lingüística, d'interculturalitat i de cohesió social, potencia l'aplicació pràctica del projecte lingüístic de centre coordinant-lo amb el Pla d'acollida i d'integració de l'alumnat nouvingut, així com de l'educació intercultural i de la cohesió social, entre d'altres funcions.
- La figura de la Coordinadora d'Informàtica vetlla pel funcionament de l'aula d'informàtica, assessorant el professorat, informant de les novetats, actualitzant la pàgina web, entre d'altres funcions.
- La Coordinadora de Prevenció de Riscos Laborals promou i coordina les actuacions en matèria de salut i seguretat en el centre, entre d'altres funcions. L'escola té elaborat el Pla d'evacuació del centre i fa anys que realitza els simulacres d'evacuació. Referent a l'informe realitzat pel tècnic de Prevenció de Riscos Laborals, les accions que competien l'escola ja han estat dutes a terme.
- Tanmateix, en el sí del Claustre, es creen Comissions de Treball, les quals es

dediquen a desenvolupar documents concrets, projectes, l'avaluació interna del centre... en representació del Claustre i segons les necessitats detectades cada curs.

- Les Comissions d'Avaluació es reuneixen cada trimestre per tal d'avaluar el desenvolupament de l'alumnat així com el mateix procés educatiu i d'avaluació dut a terme. Està format pels/per les tutors/es, l'equip docent del cicle i el Cap d'Estudis.
- La Comissió d'atenció a la diversitat vetlla per garantir l'adequada planificació, implementació i seguiment de les actuacions específiques d'atenció a la diversitat de necessitats educatives de l'alumnat.
- La Comissió social vetlla per garantir un dels dos grans objectius del centre: millorar la cohesió social del nostre alumnat.
- Les hores d'exclusiva es fan al migdia i estan organitzades per fer reunions setmanals de comissions, de claustre, de cicle, de nivell, d'atenció a les famílies i de formació permanent. L'horari de les reunions es concretarà en la Pla General Anual del Centre.

EL CONSELL ESCOLAR

- El Consell Escolar del centre, òrgan de control i participació, es reuneix preceptivament una vegada al trimestre, al principi i a final de curs, i sempre que es cregui necessari. Està format per 13 membres:
 - Una representant de l'AMPA
 - 1 Representant de l'Ajuntament
 - La conserge del centre, representant del sector personal no docent.
 - 4 Professors/es representants del Claustre
 - 3 Pares/mares representants del Sector pares/mares
 - L'equip directiu format per la Direcció del centre (Presidenta Consell Escolar), la Cap d'Estudis i el Secretari (amb veu, però sense vot)
- En el sí del Consell Escolar es formen les següents Comissions:
 - Comissió Permanent: Formada per l'Equip Directiu, 1 representant del sector pares/mares i 1 representant del sector professorat.
 - Comissió Econòmica: Formada per la Direcció, la Secretària, la representant de l'Ajuntament, 1 representant sector pares/mares i 1 representant sector professorat.

L'ASSOCIACIÓ DE MARES I PARES

- L'Associació de Mares i Pares (AMPA) està formada per pares i mares de

l'alumnat del Centre

- L'AMPA organitza la venda de llibres de principi de curs. En aquest moment ens trobem en un moment de molta dinamització de l'AMPA, ja que la presidenta manté una estreta relació i col·laboració per al bon funcionament del centre.

PERSONAL NO DOCENT

- **EL CONSERGE DEL CENTRE**

Al centre disposem d'un conserge que, a banda de desenvolupar les seves funcions, fa fotocòpies així com d'altres petits treballs que ajuden a mantenir la qualitat del centre.

- **L'AUXILIAR ADMINISTRATIVA DEL CENTRE**

Al centre disposem d'una auxiliar administrativa compartit amb un altre centre de Barcelona. Treballa a l'escola tots els dimarts, els dijous i els divendres alterns.

- **EL COORDINADOR DE MENJADOR I ACTIVITATS EXTRAESCOLARS**

Al centre hi treballa un coordinador que facilita la gestió del menjador, així com les activitats extraescolars, juntament amb la Taula d'Esports de la Marina.

EL PERSONAL DE NETEJA

El personal de neteja de l'escola treballa mitjançant una empresa contractada pel Consorci de Barcelona.. Actualment són tres dones que es troben adscrites al centre.

SERVEIS ESCOLARS

- **MENJADOR ESCOLAR**

- El nostre centre desenvolupa l'activitat de menjador escolar. El personal de cuina i el monitoratge depèn de l'empresa SERVEI D'ÀPATS, S.L. Hi ha un coordinador i encarregat del cobrament dels rebuts, monitors/es, un cuiner i un ajudant de cuina.
- La gestió i el seguiment del servei la realitzen la direcció i el cap d'estudis. L'escola té un contracte amb l'empresa de cuinats que també inclou el servei de vigilància i atenció a l'alumnat durant l'horari de menjador. Es cuina a la mateixa escola, ja que disposem de tot el necessari .
- Cada monitor/a té assignat un grup diferent (segons edats). Tots els nens dinen alhora.
- Durant l'horari de menjador, l'alumnat realitza esbarjo lliure

- **ACTIVITATS EXTRAESCOLARS**

- La Taula d'esports de la Marina oferta cada any activitats extraescolars com poden ser: hoquei, dansa urbana, iniciació a l'esport, etc.
- L'escola participa en el programa EXIT, que consisteix en un reforç escolar que es fa fora del centre.
- Tanmateix s'organitzen casals coincidint amb les vacances escolars.
- L'escola ofereix un servei d'acollida matinal cada dia de 08.00 a 9h.

ORGANITZACIÓ PEDAGÒGICA

CRITERIS PER CONCRETAR EL CURRÍCULUM

- L'ordenació curricular de l'etapa de l'educació primària opta clarament per un ensenyament centrat en la formació en totes aquelles competències necessàries per al ple desenvolupament de la persona en tots els àmbits de la vida. Aquesta opció es concreta en un currículum en el qual, d'una banda, es despleguen els objectius de l'etapa i els de cada una de les àrees o matèries i, de l'altra, es proposen les vuit competències bàsiques com a referent de l'acció educativa. És a dir, les finalitats de l'educació primària es concreten en aquests tres elements: els objectius de l'etapa, els objectius de les àrees o matèries i les competències bàsiques. L'existència de competències no invalida l'existència d'àrees o matèries, ja que les finalitats educatives en termes competencials s'assoleixen principalment a partir dels continguts.
- Les competències bàsiques es construeixen a partir d'una adequada selecció i combinació de continguts curriculars, d'una o diverses àrees, en funció del seu caràcter més o menys transversal. Hi ha moltes combinacions de continguts que contribueixen a l'adquisició d'una mateixa competència bàsica, tenint en compte que no tots els continguts del currículum tenen el mateix impacte potencial amb relació a una competència.
- Les competències bàsiques es relacionen amb les diferents àrees a partir de les dimensions i dels continguts claus de cada àrea.

CRITERIS METODOLÒGICS

L'escola es basa en els quatre pilars de l'educació:

- Aprendre a conèixer, a adquirir i/o a crear les eines necessàries per a la comprensió de la realitat.
- Aprendre a utilitzar els coneixements per interactuar amb l'entorn.
- Aprendre a conviure; a tenir i utilitzar les estratègies necessàries per relacionar-se positivament amb els altres.
- Aprendre a ser competents i gaudir de la vida social i cultural.

El nostre projecte educatiu va encaminat a contribuir en el desenvolupament integral de l'alumnat i a desenvolupar les seves capacitats cognitives, motrius, emocionals, socials i ètiques.

Així mateix la nostra metodologia de treball està donant un gir envers el treball competencial on l'alumne és el protagonista del seu aprenentatge. És per això que el nostre treball està centrat en els següents objectius:

- Prioritzar activitats que respectin els 7 Principis d'aprenentatge
- Prioritzar la reflexió i el pensament crític de l'alumnat, així com l'aplicació del coneixement, per tal de tenir un alumnat reflexiu.
- Proposar diferents situacions d'aprenentatge per desenvolupar el funcionament cognitiu global de l'alumnat (reconèixer, analitzar, discriminar, aplicar, resoldre, localitzar, identificar...).
- Contextualitzar els aprenentatges perquè els aprenentatges tinguin un caràcter més significatiu i perdurable.
- Treballar a partir de tasques relacionades amb la solució de problemes reals
- Potenciar metodologies d'investigació.
- Diversificar actuacions, activitats i situacions d'aprenentatge.
- Emprar diferents fonts d'informació i de documentació, potenciant la lectura i el tractament de la informació com a estratègies d'aprenentatge.
- Implicar l'alumnat en el procés, que sigui capaç d'aprendre a aprendre.
- Afavorir la creació d'un clima escolar en què sigui present la participació, col·laboració, relació amb l'entorn i interacció entre alumnat i professorat.
- Potenciar el treball cooperatiu i el treball per projectes .
- Establir criteris comuns entre el professorat quant a la coordinació metodològica i per progressar en la construcció col·laborativa del coneixement.
- Diversificar les situacions i els instruments d'avaluació.

CRITERIS ORGANITZATIUS

- Els recursos organitzatius en què fonamentem la nostra metodologia i tasca educativa són :
 - Psicomotricitat a Educació Infantil
 - Llenguatge plàstic a Educació Infantil
 - Expressió oral en llengua anglesa amb dues persones a l'aula a Educació Infantil
 - Grups flexibles a Educació Infantil per a treballar l'expressió oral i la consciència fonològica.
 - Mestra de reforç a l'Educació Infantil per atendre millor les individualitats.
 - Grups flexibles amb 2 mestres a l'aula a Educació Primària per treballar el suport escolar personalitzat.
 - Grups flexibles amb 2 mestres d'anglès a Educació Primària per treballar la comunicació oral i l'expressió escrita amb diferents suports.
 - Sortides i colònies
 - Activitat de natació (Ja Nedo) a primer i a sisè.

- Programa d'esquí al CM
- Treball per racons d'aprenentatge i de joc a l'Educació Infantil.
- Activitat internivells entre l'alumnat de P5 i de 5è: "Padrins de lectura" per tal de potenciar el gust per la lectura.

TRACTAMENT DE LES TIC

- Actualment l'ús de les noves tecnologies a la nostra escola es fa com una eina més del procés d'aprenentatge.
- Les TIC estan presents en el dia a dia de les activitats ja la majoria de les classes disposen de pissarra digital i disposem d'aula d'informàtica per anar-hi expressament a fer-ne usos sistemàtics.
- A l'escola utilitzem la informàtica com a una eina més de treball per a complementar la tasca educativa. Segons els nivells, es treballen continguts de diferents àrees: matemàtiques, llenguatge, anglès, socials..., i molt especialment, utilitzant el català com a llengua de comunicació.

TRACTAMENT DE LA DIVERSITAT

- L'atenció a la diversitat a la nostra escola es realitza des de tres àmbits coordinats pel bé de tot l'alumnat.
- L'aula d'EE , atén prioritàriament l'alumnat de l'escola amb NEE. En tenim dues aules, amb dues mestres. Sovint la feina es fa dins de l'aula ordinària.
- L'aula ordinària, adapta el treball, continguts, metodologia i avaluació als objectius i necessitats de l'alumnat al qual es vol donar una atenció especial. Aquesta adaptació es realitza conjuntament entre els tutors/es, especialistes, mestre/a d'EE i representants de l'EAP.
- La comissió d'atenció a la diversitat, formada per la cap d'estudis com a presidenta, el/la representant de l'EAP, el/la mestre/a d'educació especial com a secretària , coordinadors/es de cicle i coordinador/a LIC. Aquesta comissió es reuneix un cop al mes de forma sistemàtica i les seves funcions són fer el seguiment de l'alumnat amb NEE, elaborar els documents necessaris per atendre aquest alumnat , derivar , si s'escau, a altres professionals o centres especialitzats a aquell alumnat que necessiti una atenció que l'escola no pot oferir i per últim i no menys important donar les eines necessàries a alumnes i famílies per tal de potenciar el desenvolupament adequat del nostre alumnat.

L'ORIENTACIÓ I L'ACCIÓ TUTORIAL

- Els principals objectius que l'escola es planteja en l'àmbit de l'orientació i l'acció tutorial són :
 - Orientar a l'alumnat en el seu procés d'aprenentatge i ajudar-lo a anar avançant segons les seves possibilitats i maduració.
 - Acompanyar a l'alumnat en el seu desenvolupament personal
 - Potenciar la cohesió del grup i facilitar la integració de l'alumnat nouvingut al centre
 - Treballar per les emocions i amb les emocions per tal d'aconseguir un equilibri personal.
 - Impulsar l'educació en valors positius envers una bona convivència al centre.
 - Potenciar la comunicació família-escola i facilitar la informació necessària als pares i mares de l'alumnat del centre.
 - Orientar a l'alumnat de sisè i a les seves famílies en el seu pas a l'educació secundària, facilitant-los la informació de les jornades de portes obertes dels diferents instituts de la zona i la informació del procés d'inscripció i matriculació, realitzant reunions amb les famílies i l'alumnat per parlar de les característiques de l'adolescència. Aquesta orientació es realitza conjuntament entre el tutor/a de sisè, l'equip directiu i la responsable de l'EAP. També hi ha un seminari de Coordinació Primària-Secundària al que assisteix el Cap d'estudis i una visita organitzada a cadascun dels instituts de la zona (IES Montjuic i IES Domènech i Muntaner), en la que els alumnes fan una petita presa de contacte.

ACOLLIDA DE L'ALUMNAT DE P-3

- La incorporació del nou alumnat a l'aula de P-3 s'estableix a partir d'una reunió prèvia, abans de començar el curs amb els pare i mares, en la qual se'ls dona informació general sobre l'organització de l'escola i la programació.
- Durant la primera setmana, l'alumnat de P-3 disposa d'un horari flexible a les entrades de 9h-10h. I no assistirà a classe a les tardes. També es compta amb la col·laboració d'alguna mestra de Primària, segons disponibilitats horàries, que ajudarà a l'aula per tal de millorar l'adaptació de l'alumnat.

ACTIVITAT DE NATACIÓ I ESQUI EN HORARI ESCOLAR

L'escola mostra una clara predisposició per a la pràctica de l'esport del seu alumnat. Per aquesta raó participa en molts programes d'activitat esportiva com el Ja Nedo o el Ja esqui, que ens proporciona moltes satisfaccions.

La natació forma part del currículum d'Educació Física de l'escola, particularment en els grups de 1r i de 6è dins del programa Ja Nedo. L'alumnat realitza aquesta activitat Club Natació Montjuic. L'alumnat fa l'activitat a la tarda dels dilluns i divendres, i es trasllada al CNM acompanyat del professorat, i a les 17h es retorna a l'escola.

El Ja esqui facilita que un grup del CM o CS prengui contacte amb la neu durant 4 dies, i facilita transport i servei de monitoratge per tal d'iniciar-se en l'esquí.

A banda d'això participem en tot tipus d'activitats esportives: bàdminton, hoquei, golf, escalada, etc.

IMPULS DE LA LECTURA I ÚS DE LA BIBLIOTECA

Durant els tres darrers anys s'està duent a terme un treball intensiu, ILEC "El gust per la lectura". Aquest últim any i degut a les obres, la biblioteca s'ha deteriorat i no hi ha hagut dotació de cap mena per tal de refer-la. Restem a l'espera de la dotació específica del Consorci per tal de poder-la impulsar degudament. Actualment treballem amb la biblioteca d'aula i comptem amb la figura del tutor per tal de dinamitzar-la i promoure un servei de préstec, del qual els infants en fan molt bon ús. Hi ha un grup impulsor que determina les activitats que es requereixen per a l'impuls de la lectura.

A les aules es fomenta també l'ús de la biblioteques del barri (Francesc Candel) i d'altres de la Xarxa de Biblioteques Municipals.

SORTIDES I COLÒNIES ESCOLARS

Les sortides formen part de la Programació General Anual del Centre. Estan destinades a aprofundir en els aspectes curriculars de coneixement del medi i també com a activitats de tipus lúdic i festiu, destinades a millorar la relació i la col·laboració entre l'alumnat.

A l'escola les sortides tenen molta importància. Concretament n'hi ha dues que celebrem conjuntament des de p3 fins a 6è tots alhora, amb un índex de participació força alt, que són la Sortida de Tardor (que celebrem a principis de novembre) i les Colònies Escolars, que celebrem al tercer trimestre i que tenen una incidència molt gran entre l'alumnat i que cohesionen el claustre.

PROJECCIÓ EXTERNA

PRINCIPIS DE SERVEI I ATENCIÓ A LES FAMÍLIES I AL PÚBLIC, EN GENERAL

La nostra és una escola petita i familiar, i és coneixedora que la clau per a una bona convivència és l'atenció a les famílies. Per aquesta raó, la direcció del centre està sempre disponible per a poder parlar amb elles i d'aquesta manera proporcionar un tracte proper, directe i personal. D'altra banda, els mestres tutors mantenen una relació de comunicació fluïda amb els pares de l'alumnat de la seva tutoria, a través de les reunions d'inici de curs, les entrevistes individuals, els informes d'avaluació i l'agenda escolar (eina de comunicació diària). En el cas de l'Educació Infantil, com les famílies entren fins l'aula tant en les entrades com en les sortides a l'escola , la comunicació amb les famílies és molt més directa i intensa.

- La pàgina web : La pàgina web de l'escola és una eina de difusió d'informacions i actualitat de l'escola. La tenim sempre actualitzada i és una eina imprescindible de comunicació.

RELACIONS AMB INSTITUCIONS PÚBLIQUES

- L'escola té relació amb diverses institucions públiques amb les que col.labora per tal d'oferir un millor servei als alumnes , a les famílies i al mateix equip docent . Aquestes institucions són entre d'altres : equip d'assessorament psicopedagògic, centre de recursos, CREDA, CDIAP, CSMIJ, ASPACE, serveis socials, biblioteques municipals (Francesc Candel), centres oberts del barri (El Submarí, Associació Mans a les Mans) i instal·lacions municipals (El Graner, la Sala Pepita Casanellas, etc)

• RELACIONS AMB ALTRES CENTRES ESCOLARS

- La nostra escola manté relació amb altres centres escolars tant a nivell de mestres (seminari de directors/es, seminari de caps d'estudis, seminari de secretaris, coordinació primària-secundària de La Marina, seminari de biblioteques escolars, seminari de mestres d'educació física) com d'alumnat participant-hi en tots els esdeveniments esportius i musicals de Barcelona (Dansa Ara, Juguem amb el cos, Cantània, etc.)

A més, fem xarxa amb les Escoles Públiques de la zona (Polvorí, Seat, Can Clos) amb qui mantenim una relació excel·lent i col·laborem estretament, coneixedores de què compartim una realitat molt semblant.