

# **P d C**

---

## **PROJECTE DE CONVIVÈNCIA**



**ESCOLA EL SAGRER**

**2021-2025**



## **PROJECTE DE CONVIVÈNCIA**

**Escola EI SAGRER**

### **Índex:**

#### **1- Context històric**

##### **1.1.Moment actual**

#### **2- Diagnosi**

#### **3- Objectius, actuacions i temporització**

#### **4- Protocols**

#### **5- Conclusions**



## 1- Context històric:

L'escola El Sagrer neix després de quinze anys de funcionament com a Cooperativa Escolar Icària lligada a la Coordinació Escolar de Rosa Sensat. S'incorpora al col·lectiu CEPEPC amb un compromís de servei públic i amb un afany de renovació pedagògica tant per part dels mestres com també per part de les famílies. El curs 1983-1984 l'escola Icària passa a la xarxa pública amb el nom d'El Sagrer i hi incorpora una altra línia i dobla el nombre de mestres i d'alumnes.

L'escola El Sagrer és hereva d'una reivindicació veïnal, d'un moviment que demanava escoles públiques de qualitat per a tothom encapçalat per l'associació de veïns de La Sagrera. Al llarg dels anys, la identitat de l'escola s'ha anat configurant mantenint-se fidel a aquests orígens. Orígens que ja vénen determinats pel mateix nom de l'escola, tan vinculat al nom del barri.

### 1.1. Moment actual

L'escola El Sagrer es troba al barri de La Sagrera de Barcelona, en el districte de Sant Andreu.

És una escola pública d'Educació Infantil i Primària. Atén alumnes de 3 a 12 anys. És de doble línia amb una mitjana de 25 alumnes per aula i amb un total de 457 alumnes.

L'alumnat és força estable. En general, els alumnes que comencen a P3 acaben sisè a l'escola i la majoria segueixen l'ESO en els Instituts adherits al centre.

L'escola, des dels seus inicis, és també un centre de concentració d'alumnes sords en modalitat oral. És un centre SIAL actualment, de Suport Intensiu Audició i Llenguatge. Les famílies viuen majoritàriament al barri o a les rodalies i són representatives del tipus de població de La Sagrera, que és plural. Professionalment hi ha des d'obriers sense qualificar fins a professionals liberals. La presència d'immigració i de famílies d'ètnia gitana hi és en la proporció que existeix al barri. Però cada vegada hi ha alumnes nouvinguts de procedència més diversa.

La voluntat de servei al barri per part de l'escola és palesa en totes les manifestacions pedagògiques, socials i culturals, i intenta en tot moment mantenir un treball coordinat amb les famílies dels alumnes per portar el projecte educatiu endavant i col·laborar amb les entitats cíviques i ciutadanes del districte.

L'escola organitza i vehicula la bona convivència entre tota la comunitat educativa a través de l'*Assemblea d'alumnes delegats de classe*, que és el motor del treball



tutorial a nivell vertical de tota la Primària, de la *Comissió de Convivència i mediació de mestres i monitors*, i la *Comissió de Convivència i mediació mixta* (famílies i educadors de l'escola). La funció i funcionament de l'Assemblea i les comissions està recollit en el PEC i les NOFC.

El barri de La Sagrera es troba actualment en una profunda transformació derivada de la construcció de l'Estació Central Intermodal de la Sagrera, que s'està endarrerint més del previst. L'escola es veurà afectada per tota aquesta transformació, amb els inconvenients propis de les obres però que percebem com una oportunitat per viure els canvis i experimentar noves dinàmiques de relació i d'acollida.

## 2- Diagnosi

Ressaltem els aspectes més rellevants sorgits de la diagnosi que vam realitzar amb l'aplicatiu proporcionat pel Departament d'Educació el curs 2018-19 i de l'enquesta passada als treballadors de l'escola i a les famílies el mateix curs.

És a partir d'aquesta de l'anàlisi que hem realitzat de la diagnosi que ens hem marcat els objectius i les actuacions que es detallen en el punt 3 d'aquest document.

### 2.1- Diagnosi a partir de l'aplicatiu del Departament d'Educació:

#### Absentisme

##### Punts molt forts

Afavorim un procés d'autoaprenentatge en relació amb l'absentisme.

Desenvolupem estratègies i actuacions per intervenir davant situacions d'absentisme escolar.

Disposem de mecanismes per a la prevenció de l'absentisme.

Disposem de mecanismes àgils i eficaços per a la detecció i registre de les faltes d'assistència a classe.

Impliquem les famílies per evitar situacions d'absentisme.

Preveiem activitats d'acollida i adaptació per a l'alumnat que s'incorpora després d'un període d'absentisme.

Sensibilitzem el claustre en la importància d'intervenir amb rapidesa i de forma coordinada



davant situacions d'absentisme.

### **Punts forts**

Estimulem el compromís de l'alumnat en el propi procés educatiu per afavorir la seva assistència.

Recollim en les NOFC una normativa clara i eficient referent a l'abordatge integral de l'absentisme.

Treballem la prevenció de l'absentisme.

### **Punts molt febles**

Avaluem les mesures i actuacions realitzades en el centre per fer front als casos d'absentisme i ho recollim en la memòria anual del centre.

## **Acollida**

### **Punts molt forts**

Considerem l'acollida com un factor fonamental per a la convivència en els centres i l'èxit educatiu de l'alumnat.

Contemplem mesures d'acollida específiques per a l'alumnat que es reincorpora a l'aula després d'un període d'absència continuat (malaltia prolongada, absentisme, inassistència al centre, etc.).

Establím propostes d'actuació específiques per realitzar l'acollida de l'alumnat.

Establím propostes d'actuació específiques per realitzar l'acollida del professorat nou, PAS i d'altres professionals.

Preveiem mesures específiques per facilitar l'acollida dels alumnes nous al seu grup classe.

Preveiem una imatge acollidora del centre.

Recollim la importància de l'acollida en els documents del centre.

Tenim sistematitzats els processos d'acollida per a tot l'alumnat, les seves famílies i per a la resta de la comunitat escolar (professorat, PAS, altres professionals d'intervenció puntual al centre) tant si s'hi incorporen a l'inici com un cop començat el curs.

### **Punts forts**

Avaluem el funcionament del pla d'acollida i ho recollim en la memòria anual del centre.

Disposem d'estratègies concretes d'aula per facilitar l'acollida de l'alumnat.

Disposem d'estratègies concretes per facilitar l'acollida de les famílies en l'àmbit de l'aula.

Disposem de mesures per informar i acompanyar el professorat o altres professionals que intervinguin per primer cop a l'aula.

Potenciem les xarxes de suport entre iguals per facilitar l'acollida i la integració a l'aula.

Tenim mecanismes específics per acollir l'alumnat nouvingut.



### **Punts febles**

Formem la comunitat escolar en destreses i coneixements per dur a terme una bona acollida.

### **Punts molt febles**

Acompanyem les noves famílies en el coneixement de l'entorn.  
Col·laborem en la creació de projectes que afavoreixen la integració en l'entorn social.  
Ens coordinem amb les entitats de l'entorn del centre per facilitar l'acollida dels nous membres de la comunitat escolar.

### **Coeducació**

#### **Punts molt forts**

Desenvolupem, en el marc de l'acció tutorial, mesures, estratègies i actuacions per educar l'alumnat en el respecte i la no discriminació per raons de sexe, identitat de gènere, expressió de gènere o per orientació afectivosexual.  
Disposem d'una estructura organitzativa que afavoreix el treball de la coeducació en el centre.  
Garantim un ús no sexista dels espais del centre.  
Potenciem la participació de tot l'alumnat en igualtat de condicions i d'oportunitats.  
Sensibilitzem el claustre sobre la importància d'una acció educativa que potencii la igualtat d'oportunitats entre nois i noies.

#### **Punts forts**

Avaluem el funcionament dels processos i actuacions del projecte coeducatiu i ho recollim en la memòria anual del centre.  
Formem la comunitat escolar en coeducació, en la prevenció de la violència masclista o per raons d'identitat de gènere, expressió de gènere o orientació afectivosexual.  
Incorporem l'enfocament coeducatiu als continguts curriculars.  
Incorporem la coeducació i la prevenció de la violència masclista o homòfoba als diferents documents de centre.  
Promovem la participació i la relació de tot l'alumnat de manera igualitària i lliure d'estereotips.  
Recollim i divulguem les bones pràctiques realitzades en coeducació.  
Implementem els protocols per a la millora de la convivència elaborats pel Departament d'Educació.



### **Punts febles**

Disposem d'estratègies per implicar les famílies en la necessitat del treball en la coeducació i en la prevenció de la violència masclista.

Ens coordinem amb les administracions locals per dur a terme actuacions concretes per fomentar els valors de la igualtat de gènere i de les relacions igualitàries.

Participem en xarxes de centres que treballen en la coeducació i en la prevenció de la violència masclista o per motius d'orientació afectivosexual, identitat de gènere i expressió de gènere.

Sensibilitzem i orientem les famílies en la necessitat d'educar els seus fills i filles en la coeducació i en la prevenció de la violència masclista o per motius d'orientació afectivosexual, identitat de gènere i expressió de gènere.

### **Punts molt febles**

Ens coordinem amb les entitats de l'entorn per promoure la coeducació.

Planifiquem estratègies de prevenció de les desigualtats de gènere i relacions d'abús de poder.

## **Comunicació**

### **Punts molt forts**

Aprofitem els recursos de l'entorn.

Disposem d'eines, estratègies i mecanismes de comunicació amb l'alumnat per afavorir el seu procés educatiu.

Disposem d'espais i canals de comunicació adreçats a les famílies.

Disposem d'espais i canals de comunicació amb altres centres per intercanviar experiències i pràctiques.

Disposem de canals i espais de comunicació que permeten a la comunitat escolar expressar-se i compartir informació.

Disposem de sistemes d'informació i comunicació digitals.

Fem de l'acció tutorial del grup un espai de comunicació de l'alumnat basat en el respecte i l'assertivitat.

Fem de l'acció tutorial individual un espai de comunicació personal basat en el respecte mutu i la confiança.

Fem de les reunions espais de comunicació efectius i d'aprenentatge organitzatiu.

Formem la comunitat escolar en hàbits i estratègies que potenciïn la comunicació dins del Pla de Formació de centre.

Recollim en els documents de centre la política educativa del centre.



### **Punts forts**

Avaluem les mesures destinades a fomentar la comunicació i l'intercanvi d'informació entre la comunitat escolar i ho recollim en la memòria anual del centre.

Disposem d'espais i canals de comunicació amb les administracions locals.

Disposem d'estratègies concretes d'aula per facilitar la comunicació amb les famílies.

Disposem d'estratègies i mesures per projectar una imatge positiva del centre.

Potenciem les xarxes de suport entre iguals per facilitar la comunicació.

Sensibilitzem el claustre sobre la importància dels processos comunicatius en el centre educatiu.

### **Punts febles**

Recollim i difonem les bones pràctiques realitzades al voltant de la comunicació.

### **Conflictes greus**

#### **Punts molt forts**

Analitzem amb els alumnes els conflictes esdevinguts a l'aula per facilitar-ne un procés d'autoaprenentatge.

Analitzem i fem un seguiment dels casos de conflictes greus per facilitar un procés d'autoaprenentatge en el centre.

Detectem els conflictes greus que esdevenen a l'aula.

Ens coordinem amb l'administració local i altres agents territorials per dur a terme actuacions concretes per combatre situacions de risc i conflictes externs.

Ens coordinem amb les entitats esportives, culturals i de lleure de l'entorn escolar per promoure accions que facilitin la convivència.

Impliquem les famílies en la gestió i resolució dels conflictes greus amb l'alumnat.

Incorporem els principis i mesures que garanteixin una bona convivència en el centre al Projecte educatiu i a la resta de documents del centre.

Sensibilitzem el claustre en la necessitat d'implicar tota la comunitat educativa enfront els conflictes greus.

Treballem amb l'alumnat la prevenció i la gestió positiva dels conflictes a l'aula.

Implementem els protocols d'àmbit convivencial elaborats pel Departament d'Educació, en cas de necessitat.





### **Punts forts**

Desenvolupem estratègies per detectar qualsevol fet susceptible de ser considerat com a conflicte greu.

Disposem d'estratègies concretes per implicar el professorat i altres professionals en la resolució de conflictes greus amb l'alumnat.

Disposem d'estratègies concretes per implicar l'alumnat en la resolució de conflictes greus.

Disposem d'estratègies concretes per implicar les famílies en la resolució dels conflictes greus amb l'alumnat.

Formem la comunitat educativa en tècniques i destreses de gestió i resolució de conflictes.

Intervenim de forma ràpida i efectiva davant qualsevol conflicte greu.

### **Punts febles**

Avaluem les mesures i actuacions realitzades en el centre per fer front als casos de conflictes greus i ho recollim en la memòria anual del centre.

Recollim en les NOFC una normativa clara i eficient referent a les faltes greument perjudicials per a la convivència en el centre.

Recollim i divulguem les bones pràctiques en relació a la gestió i resolució de casos de conflictes greus.

## **Educació intercultural**

### **Punts molt forts**

Disposem d'estratègies per treballar els valors i elements comuns. Promovem la inclusió a l'aula de tot l'alumnat.

### **Punts forts**

Establím propostes d'actuacions específiques a l'alumnat per conèixer i respectar la diversitat social i cultural i per promoure les relacions interpersonals.

Potenciem des de l'acció tutorial el reconeixement a la diferència i la diversitat cultural.

Recollim l'educació intercultural en els documents del centre.

Sensibilitzem i orientem les famílies en la necessitat d'educar els seus fills en el valor de la interculturalitat.

### **Punts febles**

Avaluem les mesures destinades a fomentar l'educació intercultural i ho recollim en la memòria anual del centre.

Coneixem i participem en xarxes de centres que promouen els valors de l'educació intercultural.

Formem el professorat per a l'adquisició de la competència intercultural.  
 Gestionem la diversitat de creences i manifestacions culturals de l'alumnat i les seves famílies.  
 Participem en programes socioeducatius de l'entorn.  
 Plantegem el currículum de les diferents àrees i matèries des d'una perspectiva intercultural.  
 Recollim i difonem les bones pràctiques realitzades al voltant de l'Educació Intercultural.  
 Sensibilitzem el claustre sobre la importància de l'educació intercultural.

**Punts molt febles**

Ens coordinem amb les entitats de l'entorn del centre per promoure l'educació intercultural.

**2.2- Diagnosi a partir de l'enquesta als treballadors de l'escola i a les famílies el curs l'abril de 2019.**

**2.2.1.Resultats de l'enquesta als mestres i monitors.**

Han respost a l'enquesta 40 treballadors i treballadores, unes ¾ parts del total de mestres i monitors que hi ha a l'escola.

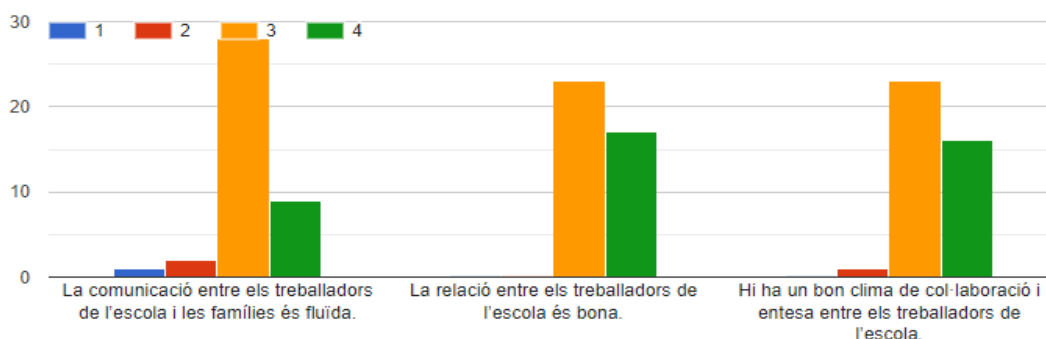
A continuació passem a marcar la resposta més votada de cada pregunta.

\*En tots els casos, **1** equival a *gens d'acord* i **4** a *totalment d'acord*

**COMUNICACIÓ**

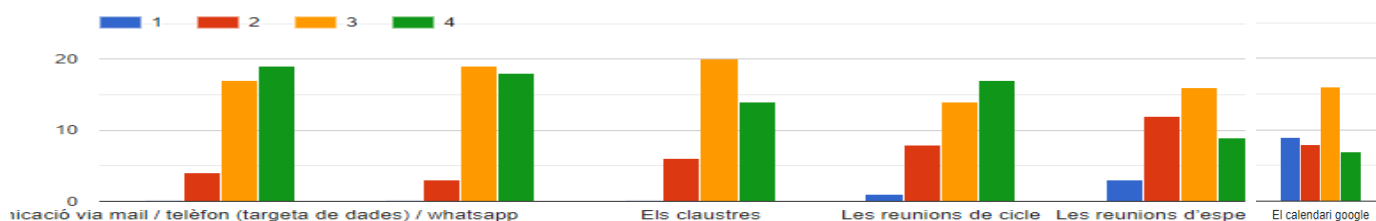
**1. Valora les següents afirmacions relacionades amb la COMUNICACIÓ a l'escola:**

La comunicació entre els treballadors de l'escola i les famílies és fluïda	3
La relació entre els treballadors de l'escola és bona	3-4
Hi ha un bon clima de col·laboració i entesa entre els treballadors de l'escola	3-4



## 2. Funcionen els següents canals de comunicació entre els treballadors?

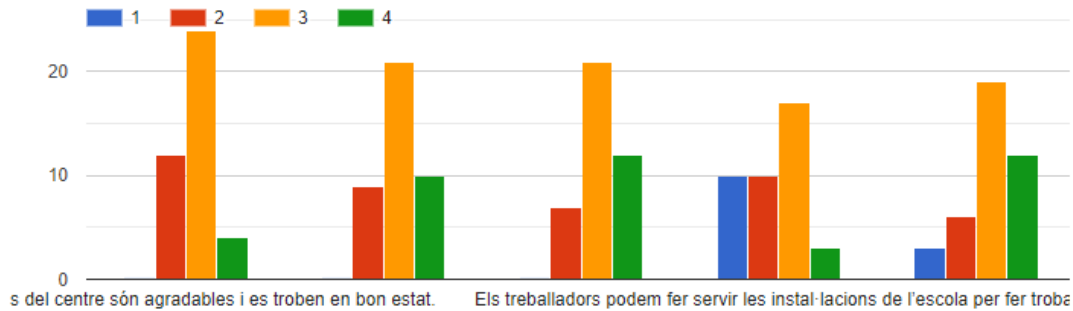
La comunicació via mail / telèfon (targeta de dades) / whatsapp	3-4
La comunicació interpersonal (a peu dret)	3-4
Els claustres	3
Les reunions de cicle	3-4
Les reunions d'especialitat	3
Les reunions d'internivell	3
El traspàs d'informació d'un curs a l'altre	3
Les trobades-reunions-xerrades monitor i tutor	3-4
La comunicació amb la direcció, consergeria, administració i coordinadors	3
La web	2-3
El calendari google	3



## ESPAIS I ENTORN

### 3. Valora els ESPAIS del centre:

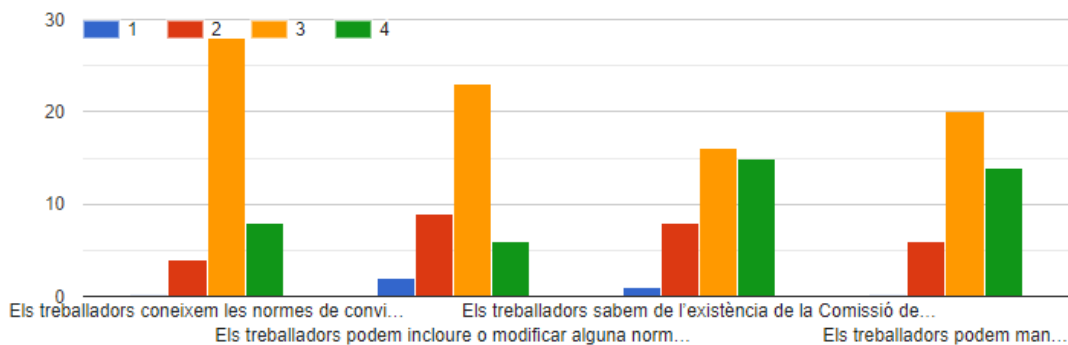
Els espais del centre són agradables i es troben en bon estat	3
Les aules són espais de treball acollidors que faciliten els aprenentatges i la convivència	3
Els treballadors podem participar en la millora dels espais	3
Els treballadors gaudim d'espais de trobada a l'escola (a l'inici de la jornada, a mig matí, a l'acabar)	2-3
Els treballadors podem fer servir les instal·lacions de l'escola per fer trobades lúdiques per potenciar les relacions entre ells	3-4



## NORMES DE FUNCIONAMENT

### 4. Valora les NORMES DE FUNCIONAMENT del centre:

Els treballadors coneixem les normes de convivència que regulen l'escola	3
Els treballadors podem incloure o modificar alguna norma i debatre-la	3
Els treballadors sabem de l'existència de la Comissió de Convivència i Mediació	3-4
Els treballadors podem manifestar de manera clara una queixa o suggeriment per tal de millorar el funcionament de l'escola.	3

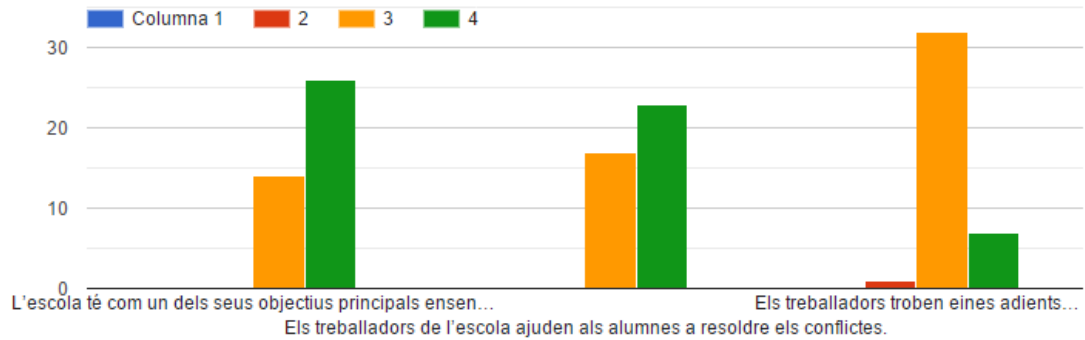


**RESOLUCIÓ DE**

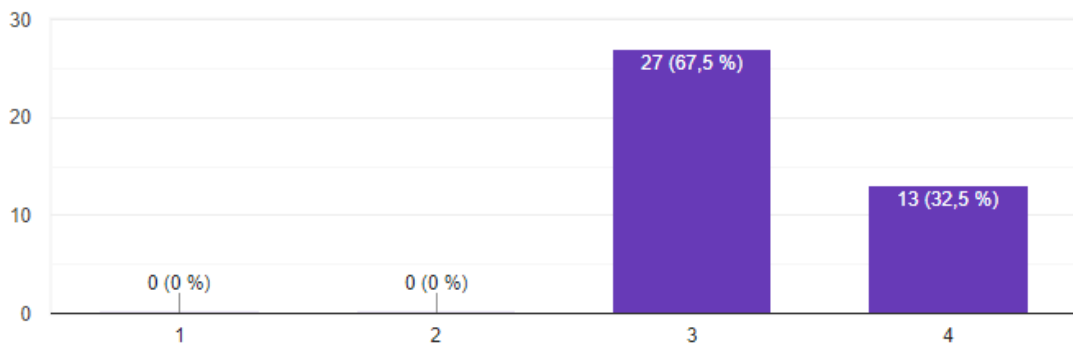
## CONFLICTES

### 5. Valora la RESOLUCIÓ DE CONFLICTES a l'escola:

L'escola té com un dels seus objectius principals ensenyar als alumnes a respectar-se, a ser més tolerants i a ser millors persones	4
Els treballadors de l'escola ajuden els alumnes a resoldre els conflictes	3-4
Els treballadors troben eines adients per resoldre els conflictes	3



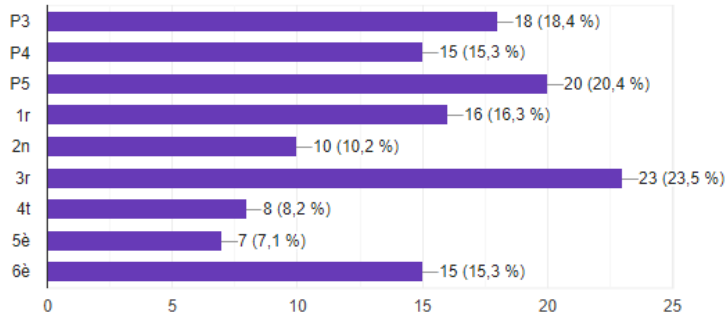
**6. Per últim, valoreu el vostre grau de satisfacció global amb el clima de convivència de l'escola.**





## 2.2.2- Resultat de l'enquesta a les famílies:

Han respost a l'enquesta 98 famílies, gairebé ¼ del total de famílies que hi ha a l'escola. D'entre aquests, el curs amb més participació ha estat 3r i el menys participatiu 5è.



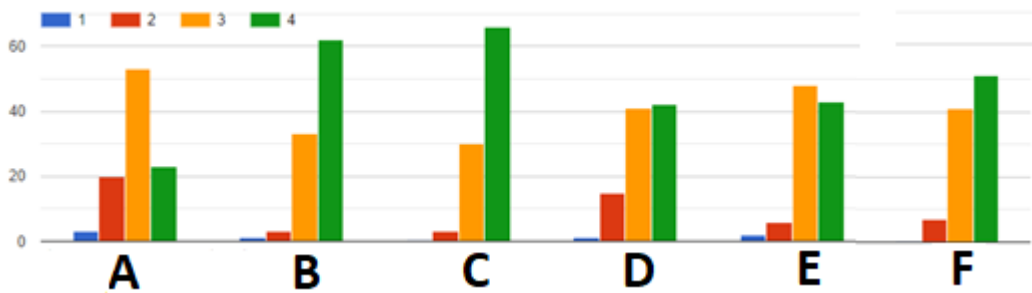
A continuació indiquem en gràfics de barres, quins han estat els resultats.

\*\*\* Recordem que les respostes indiquen el grau d'acord d'1 a 4 (1: gens d'acord, 2: poc d'acord, 3: d'acord, 4: totalment d'acord)

## COMUNICACIÓ

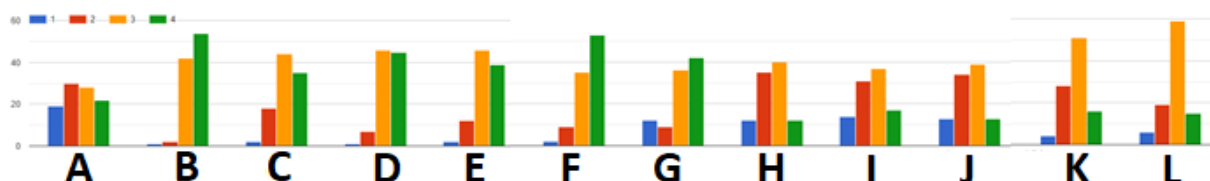
### 1. Assenyaieu el grau d'acord amb les afirmacions següents:

A	La comunicació entre l'escola i les famílies és fluïda
B	La relació amb els/les mestres del meu fill/a és bona
C	Els/les mestres, en general, són estimats (apreciats) per l'alumnat
D	Hi ha un clima de col·laboració i entesa entre famílies, mestres i monitors, PAS i alumnes
E	Els/les mestres i monitors ens ajuden si tenim problemes amb el nostre fill/a
F	Podem parlar amb el tutor/a sobre la convivència del grup



**2. Són importants i ens funcionen els següents canals de comunicació:**

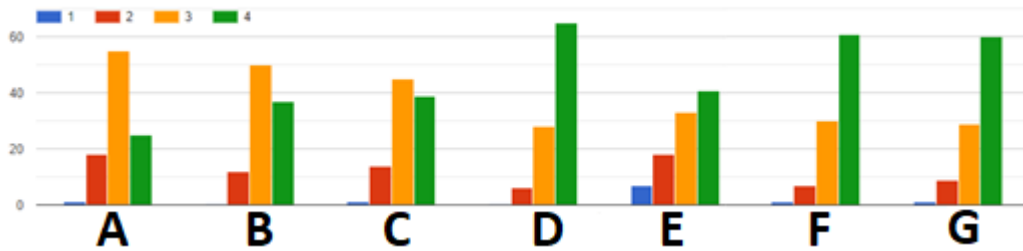
A	L'agenda
B	Les entrevistes amb el tutor/a
C	Les reunions de principi de curs
D	E-mails
E	Els informes trimestrals
F	L'entrega i la recollida dels alumnes a la classe (parvulari)
G	La recollida dels alumnes els divendres a la classe (primària)
H	La web
I	Els canals digitals no oficials: <i>twitter, whatsapp</i>
J	La comunicació amb els/les especialistes
K	La comunicació amb monitors
L	La comunicació amb la direcció, administració i coordinadors



**ESPAIS I ENTORN**

**3. Valoreu els ESPAIS i L'ENTORN del centre. Assenyaleu el vostre grau d'acord**

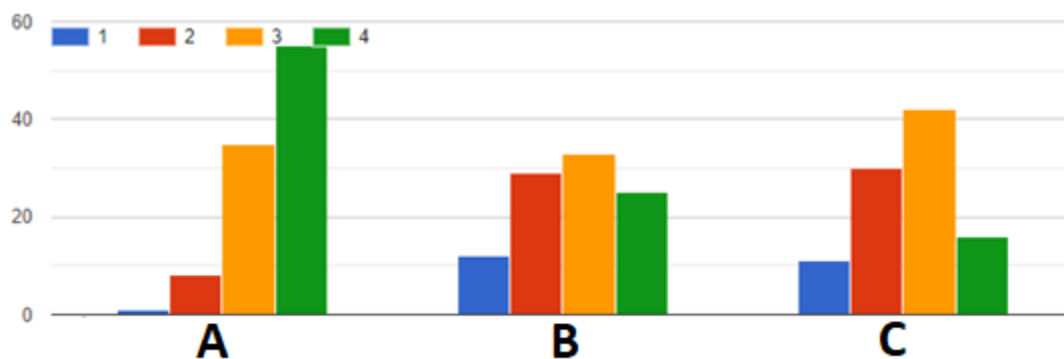
A	Els espais del centre són agradables i es troben en bon estat
B	Les aules són espais de treball acollidors que els faciliten els aprenentatges i la convivència
C	Les famílies poden participar en la cura de l'escola
D	Els nostres fills/es gaudeixen als diferents espais de l'escola
E	Les famílies tenim un espai a l'escola, on poder-nos reunir
F	Podem participar en la vida de l'escola (AMPA, Comissions, Consell Escolar...)
G	Les famílies podem fer servir les instal·lacions de l'escola per fer activitats educatives i lúdiques



## NORMES DE FUNCIONAMENT

4. Valoreu les **NORMES DE FUNCIONAMENT** del centre. Assenyalau el vostre grau d'acord.

A	És necessari que els nostres fills/es participin en l'elaboració de les normes de la classe i de l'escola
B	Sabem de l'existència de la Comissió de Convivència i Mediació de l'escola
C	Coneixem les normes de convivència que regulen l'escola

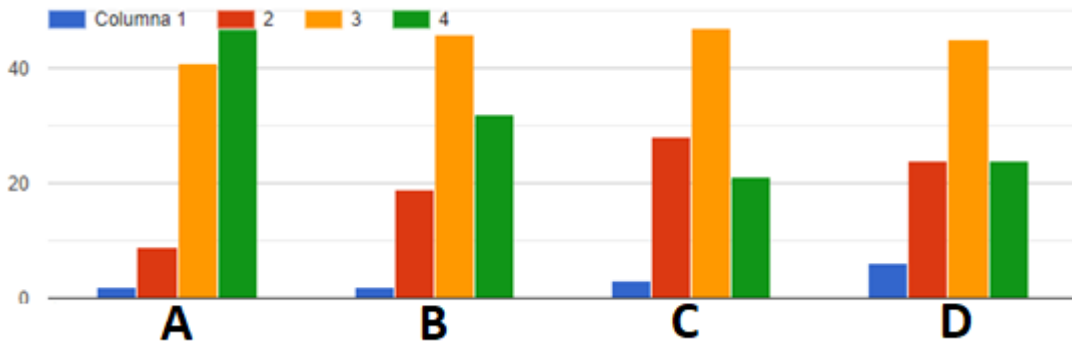


## RESOLUCIÓ DE CONFLICTES

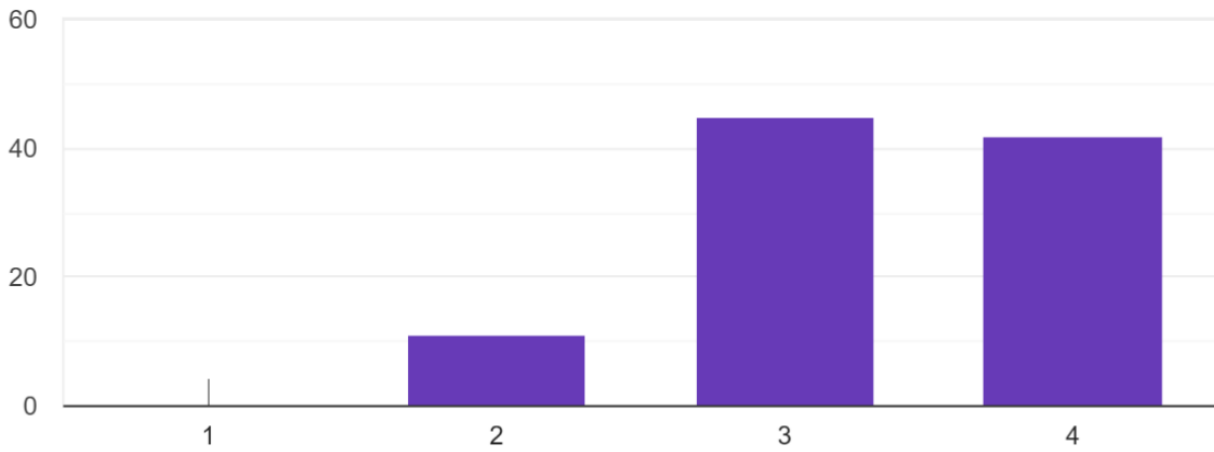
5. Valoreu la **RESOLUCIÓ DE CONFLICTES** a l'escola. Assenyalau el vostre grau d'acord.

A	L'escola té com un dels seus objectius principals ensenyar als alumnes a respectar-se, a ser més tolerants i a ser millors persones
B	L'escola ajuda els alumnes a resoldre els conflictes
C	Els alumnes tenen eines per resoldre els conflictes
D	Valoreu el vostre grau de satisfacció amb la resolució de conflictes a l'escola





6. Valoreu el vostre grau de satisfacció global amb el clima de convivència de l'escola.



### 3- Objectius, actuacions i temporització

<b>Objectiu 1</b>							
<b>DONAR L'OPORTUNITAT A CADA INFANT DE CONÈIXER-SE A SI MATEIX, ALS ALTRES I A RELACIONAR-SE AMB EL MÓN</b>							
<b>1.1 Potenciar l'autoconeixement dels alumnes a nivell personal, potenciant el seu desenvolupament emocional i social</b>							
<b>ACTUACIONS</b>	<b>INDICADORS</b>	<b>AULA, CENTRE, ENTORN</b>	<b>RESPONSABLES</b>	<b>2021-22</b>	<b>2022-23</b>	<b>2023-24</b>	<b>2024-25</b>
Actualització del Pla d'acció tutorial	Pla d'acció tutorial actualitzat	Aula i Centre	Equip directiu i equip docent, i comissió de convivència i mediació	X			
Organització d'obres de teatre en tots els nivells com a eina d'autoconeixement, de creixement personal i cohesió	Obres programades, realitzades i ben valorades	Aula, Centre i Entorn	Nucli de coordinadores i equip docent	X	X	X	X
Programació d'activitats d'educació visual i plàstica, i del projecte Artistes Km0, com a font d'autoconeixement i relació amb el món	Activitats programades, realitzades i ben valorades	Centre i Entorn	Comissió artística	X	X	X	X
Realització de les accions per determinar la composició dels nous reagrupaments a P5 i a 3r.	Valoració del grau de convivència i cohesió dels nous grups en els balanços de tutoria	Centre	Equip docent	X	X	X	X

Establiment d'Espais d'aprenentatge d'autoconeixement i educació emocional	Nombre d'Espais d'aprenentatge intercycle portats a terme	Centre	Equips de cicle	X	X	X	X
Programació d'activitats esportives, com a font d'autoconeixement i relació amb els altres i amb l'entorn més proper.	Activitats programades i establertes en la PGA de cada any	Aula i Centre	Equip d'EF	X	X	X	X
Revisió i actualització del projecte d'aprenentatge i servei	Activitats realitzades, valorades i amb propostes de millora	Aula i Centre				X	
Organització i seguiment del projecte School to school amb la Fundació Vicenç Ferrer	Activitats realitzades i ben valorades	Aula	Equip de 4t i 5è	X	X		
Organització d'activitats i projectes amb la participació de mestres i persones jubilades que fan voluntariat a l'escola	Activitats realitzades i valorades	Centre	Equip directiu i equip docent	X	X	X	X
Participació dels alumnes en activitats de barri i/o ciutat	Activitats en què s'ha participat	Entorn	Equip docent	X	X	X	X
Promoció d'activitats d'educació viària	Activitat amb la Guàrdia urbana a 3r, 3r i 5è	Entorn	Cap d'estudis i equip docent 1r,3r i 5è	X	X	X	X

**Objectiu 2 PROMOURE EL RESPECTE A LA DIVERSITAT I POTENCIAR L'EQUITAT EN UN MARC DE VALORS UNIVERSALS COMPARTITS**

**2.1 Promoure una cultura inclusiva que respecti i valori totes les diferències**

ACTUACIONS	INDICADORS	AULA, CENTRE, ENTORN	RESPONSABLES	2021 -22	2022 -23	2023 -24	2024 -25
Programació de propostes de centre des de l'Assemblea d'Alumnes delegats de classe per conscienciar els alumnes sobre la diversitat en tots els sentits i la bona convivència	Objectiu específic anual de la Comissió Assemblea d'alumnes delegats dut a terme i valorat a la memòria de la PGA	Aula i Centre	Equip directiu i Comissió d'Assemblea d'alumnes delegats de classe	X	X	X	X
Programació d'activitats que promoguin la coeducació i la reflexió en relació a la discriminació de la dona	Activitats realitzades	Aula	Equip docent	X	X	X	X
Promoció de jocs inclusius en les estones d'esbarjo	Projecte de reforma i millores al pati per fer un pati més inclusiu	Centre	Equip directiu i grup de treball mixt de la comunitat educativa	X	X		
Promoció del treball	Nombre d'Espais cooperatius i activitats d'aula	Aula i Centre	Equip directiu i	X	X	X	X

cooperatiu en els Espais d'aprenentatge, en les activitats d'aula i en activitats d'E.Física			equips de cicle				
Organització de xerrades amb persones que representen un col·lectius diversos i/o entitats als diferents nivells.	Xerrades realitzades i valorades positivament en els balanços de cicle	Centre i Entorn	Equip docent	X	X	X	X
Organització d'espectacles i /o contacontes LGTBI	Mantenir els espectacles i contacontes LGTBI	Aula	Equip docent	X	X	X	X
Presca de consciència de la diversitat de gènere	Activitats bianuals programades pel dia contra l'homofòbia i valorades a la memòria de la PGA	Aula	Equips de cicle		X		X
Promoció d'adquisició de contes i llibres LGTBI a la biblioteca de l'escola	Nombre de contes i llibres adquirits i préstec realitzat.	Centre	Comissió de biblioteca		X		X

**Objectiu 3 FOMENTAR EL DIÀLEG COM A EINA BÀSICA EN LA GESTIÓ i RESOLUCIÓ POSITIVA DELS CONFLICTES**

**3.1 Sensibilitzar la comunitat escolar en la importància del diàleg i com a eina de resolució de conflictes**

ACTUACIONS	INDICADORS	AULA, CENTRE,	RESPONSABL ES	2021 -22	2022 -23	2023 -24	2024 -25
------------	------------	------------------	------------------	-------------	-------------	-------------	-------------



		ENTORN					
Concreció de les funcions de la comissió de convivència i mediació mixta de mestres, monitors i famílies	Funcions establertes i recollides en les actes	Centre	Equip directiu i comissió mixta	X			
Actualització de les NOFC pel que fa a mesures i protocols davant de conflictes	Actualització realitzada	Centre	Equip directiu	X			
Seguiment dels protocols de comunicació entre mestres, monitors i famílies davant d'un conflicte	Valoració dels protocols	Centre	Direcció i coordinadors dels serveis	X	X	X	X
Dinamització de l'Assemblea d'alumnes delegats de classe	Activitats de resolució de conflictes dutes a terme, recollides a les actes i dinamitzades des de l'assemblea.	Aula i Centre	Equip directiu i Comissió Assemblea d'alumnes delegats	X	X	X	X
Valoració del programa d'innovació #aquiproubulling del Departament d'educació	Valoració realitzada i implementació del programa si així es decideix	Centre	Equip directiu i comissió de convivència		X		
Programació d'activitats contra el Bullying de la Fundació Barça de manera bianual a primària	Organització i activitats realitzades i valorades	Centre	Equip directiu i Comissió de Convivència	X		X	
			Cap d'estudis i	X	X	X	X



Programació de xerrades de prevenció de l'ús de les xarxes socials	Organització de la xerrada amb la Guàrdia Urbana al alumnes de 6è	Aula	equip docent de 6è				
Promoció del dia de la Pau i accions que promoguin la cultura de la Pau i la No-violència	Activitats del Dia de la Pau organitzades i valorades en la memòria de la PGA	Aula i centre	Comissió de convivència	X		X	
Donar a conèixer les actuacions que promouen la cultura del diàleg a tota la comunitat	Xerrades, articles, web... Informació que s'ha fet arribar a les famílies.	Centre	Equip directiu		X		
Incentivació de la formació de mestres i monitors i famílies en relació a la prevenció de la violència masclista i la cultura de la mediació i la restauració	Formacions i xerrades realitzades i valorades en la memòria anual de la PGA	Centre i entorn	Equip directiu i comissió de convivència i mediació mixta		X		X

**Objectiu 4 PROMOURE I GARANTIR LA PARTICIPACIÓ, LA IMPLICACIÓ I EL COMPROMÍS DE TOTA LA COMUNITAT ESCOLAR**

**4.1 Afavorir l'acollida, la implicació i el compromís de tot l'equip docent**

ACTUACIONS	INDICADORS	AULA, CENTRE, ENTORN	RESPONSABL ES	2021 -22	2022 -23	2023 -24	2024 -25
Promoció d'espais de formació de tot l'equip docent	Assistència a la formació del claustre de la formació en el centre anual i especificada a la PGA	Centre	Equip directiu	X	X	X	X
Organització d'activitats que fomentin la cohesió del claustre	Activitats organitzades i dinamitzades	Centre	Equip directiu i equip docent	X	X	X	X

**4.2 Afavorir l'acollida i la participació de les famílies**

ACTUACIONS	INDICADORS	AULA, CENTRE, ENTORN	RESPONSABL ES	2021 -22	2022 -23	2023 -24	2024 -25
Actualització anual de l'organització de la Jornada de Portes obertes perquè les famílies coneguin el Projecte Educatiu.	Valoració de la jornada i nombre de famílies assistents.	Centre i Entorn	Equip directiu	X	X	X	X





Organització de la Xerrada informativa a les famílies de P3	Nombre de famílies assistents	Centre	Equip directiu i equip de P3	X	X	X	X
Organització de l'entrevista amb cada família que entra a l'escola, a P3 i altres nivells	Entrevistes concertades i realitzades	Aula i Centre	Equip directiu i equip de mestres	X	X	X	X
Incentivació de la participació de tota la comunitat a la xerrada d'inici de curs	Nombre de famílies assistents	Centre	Equip directiu i AFA	X	X		
Organització de xerrades informatives d'un aspecte concret del Projecte Educatiu.	Nombre d'assistents a la xerrada	Centre	Equip directiu i equip docent	X		X	
Incentivació de la participació en les festes de l'escola i actes diversos	Nombre de participants i valoració de festes i actes en els balanços de final de curs	Centre i Entorn	Equip directiu equip docent i AFA	X	X	X	X
Millora dels canals de comunicació establerts	Actualització de la web, canals de telegram, circulars, agenda etc. Cada curs s'especificarà a la PGA quin canal s'actualitzarà.	Aula i Centre	Equip directiu i equip docent	X	X	X	X

#### 4- Protocols del Departament d'Educació i recursos

PROTOCOLS			
<ul style="list-style-type: none"> <li>• <a href="#">Conflictes greus</a></li> <li>• <a href="#">Maltractament infantil</a></li> <li>• <a href="#">Conductes d'odi</a></li> </ul>		<ul style="list-style-type: none"> <li>• <a href="#">Assetjament i ciberassetjament</a></li> <li>• <a href="#">Assetjament LGTBIQ+</a></li> <li>• <a href="#">Absentisme</a></li> </ul>	
RECURSOS			
	CONDUCTES D'ODI I DISCRIMINACIÓ	ASSETJAMENT ESCOLAR A PERSONES LGTBI	ASSETJAMENT I CIBERASSETJAMENT ENTRE IGUALS
PREVENCIÓ	<ul style="list-style-type: none"> <li>• <a href="#">Caixa de convivència</a></li> <li>• <a href="#">Sigues tu</a></li> <li>• <a href="#">Tractem-nos bé</a></li> <li>• <a href="#">Guia d'antirumors</a></li> <li>• <a href="#">Gestió de l'aula</a></li> <li>• <a href="#">Cercles de diàleg</a></li> </ul>	<ul style="list-style-type: none"> <li>• <a href="#">Fil a l'agulla</a></li> <li>• <a href="#">Caixa de convivència</a></li> <li>• <a href="#">1,2,3 Emoció</a></li> <li>• <a href="#">Gestió de l'aula</a></li> <li>• <a href="#">Cercles de diàleg</a></li> <li>• Contes LGTBIQ+ Cia "Fes-t'ho com vulguis"</li> </ul>	<ul style="list-style-type: none"> <li>• <a href="#">Sigues tu</a></li> <li>• <a href="#">Formació Bullying</a></li> <li>• <a href="#">Formació Bullying - Competències socioemocionals</a></li> <li>• <a href="#">Gestió de l'aula</a></li> <li>• <a href="#">Cercles de diàleg</a></li> </ul>
DETECCIÓ	<ul style="list-style-type: none"> <li>• <a href="#">Indicadors</a></li> </ul>	<ul style="list-style-type: none"> <li>• <a href="#">Indicadors</a></li> </ul>	<ul style="list-style-type: none"> <li>• <a href="#">Conèixer millor l'assetjament i ciberassetjament</a></li> </ul>
COMUNICACIÓ	<ul style="list-style-type: none"> <li>• <a href="#">Compilació d'informació</a></li> <li>• <a href="#">Entrevista a l'alumnat implicat</a></li> <li>• <a href="#">Entrevista al grup d'observadors</a></li> <li>• <a href="#">Entrevista a les famílies</a></li> </ul>	<ul style="list-style-type: none"> <li>• <a href="#">Compilació d'informació</a></li> <li>• <a href="#">Entrevista a l'alumnat</a></li> <li>• <a href="#">Entrevista al grup d'observadors</a></li> <li>• <a href="#">Entrevista a les famílies</a></li> </ul>	<ul style="list-style-type: none"> <li>• <a href="#">Compilació d'informació</a></li> <li>• <a href="#">Entrevista a l'alumnat implicat</a></li> <li>• <a href="#">Entrevista al grup d'observadors</a></li> <li>• <a href="#">Entrevista a les famílies</a></li> </ul>



INTERVENCIÓ	<ul style="list-style-type: none"><li>• <a href="#">Intervenció</a></li><li>• <a href="#">Normativa</a></li></ul>	<ul style="list-style-type: none"><li>• <a href="#">Intervenció</a></li><li>• <a href="#">Normativa</a></li></ul>	<ul style="list-style-type: none"><li>• <a href="#">Intervenció</a></li><li>• <a href="#">Normativa</a></li></ul>
-------------	---	---	---

## **Conclusions:**

Aquest Projecte de Convivència vol ser un document viu, que es podrà anar modificant segons les noves necessitats i propostes de millora que sorgeixin.

Els objectius i actuacions que es proposen, quedaran establerts en la Planificació General Anual (PGA) per a la seva implementació i per a la seva valoració i/o avaluació a final de cada curs, en la Memòria de la Planificació General Anual (PGA), D'aquesta manera el PEC, el Projecte de Direcció i el projecte de Convivència estaran alineats a nivell pedagògic.

Des de l'Equip directiu, de l'equip docent i de la Comissió de Convivència i Mediació es farà un seguiment d'aquest pla perquè es dugui a terme.

D'acord amb la Resolució ENS/585/2017, de 17 de març, per la qual s'estableix l'elaboració i la implementació del Projecte de convivència en els centres educatius dins el marc del Projecte educatiu de centre, signo aquest Pla de Convivència com a directora de l'Escola El Sagrer.