

PROJECTE EDUCATIU

ZER PLAURCÉN

(Zona Escolar Rural Pla d'Urgell centre)



Escola El Roser
Plaça Catalunya 1
25143 EL POAL
TEL: 973716227
c5003652@xtec.cat

ZER PLAURCÉN
Plaça Catalunya 1
25143 EL POAL
agora.xtec.cat/zer-plaurcen



Escola El Timó
Av. Generalitat, 13
25222 SIDAMON
TEL: 973717021
c5004221@xtec.cat



1- INTRODUCCIÓ	pàg 3
2- CONTEXT	pàg 3
3- MARC NORMATIU.....	pàg 4
4- IDENTITAT I CARÀCTER PROPI	pàg 4
5- PLANTEJAMENTS EDUCATIUS: Objectius i estratègies	pàg 6
6- EL CURRÍCULUM	pàg 7
- CRITERIS D'ORGANITZACIÓ PEDAGÒGICA	
- CONCRECIÓ I DESENVOLUPAMENT DELS CURRÍCULUMS	
- AVALUACIÓ I PROMOCIÓ	
7- ORGANITZACIÓ	pàg 12
8- PARTICIPACIÓ	pàg 13
9- PROJECCIÓ EXTERNA	pàg 13
10- AVALUACIÓ DE CENTRE.....	pàg 14
11- ALTRES DOCUMENTS VINCULATS AL PEC:	pàg 14
- CARTA DE COMPROMÍS	
- PLA D'ACOLLIDA	
- PLA D'ATENCIÓ A LA DIVERSITAT	
- PLA DE CONVIVÈNCIA *	
- PLA D'ACCIÓ TUTORIAL *	
- PROJECTE LINGÜÍSTIC	
- PLA DE TREBALL DE PRÀCTIQUES	
- PLA LECTOR DE CENTRE	
- PLA D'EMERGÈNCIA DE CENTRE	
- PLA TAC *	
- NORMES D'ORGANITZACIÓ I FUNCIONAMENT	
- CRITERIS D'AVALUACIÓ *	
12- CONTROL D'ACTUALITZACIONS DEL DOCUMENT	pàg 15



1.-INTRODUCCIÓ

El PEC és la màxima expressió de l'autonomia de centres educatius, recull la identitat de la ZER, n'explicita els objectius, n'orienta l'activitat i hi dóna sentit amb la finalitat que els alumnes assoleixin les competències bàsiques i el màxim aprofitament educatiu, tenint en compte la diversitat de condicions personals, necessitats i interessos que inclou.

El projecte educatiu és un document que està a la disposició de tothom que formi part de la comunitat educativa de la ZER, sigui pares i mares, professors, personal del centre i alumnat.

2.- CONTEXT

La ZER Plaurcén, amb seu a Poal, es va crear el curs 1994-95, en aquells moments estava integrada per quatre escoles. En finalitzar el curs 2011-12 es va segregar l'escola de Fondarella. El juny de 2015 es va fer efectiu el tancament de l'escola Rufí Bedoya dels Arcs. Actualment la ZER la integren les escoles:

- Escola El Roser del Poal
- Escola El Timó de Sidamon

La nostra ZER està situada al bell mig de la Comarca del Pla d'Urgell. D'aquí ve el seu nom: PLAURCÉN (Pla d'Urgell Centre). La proximitat de Mollerussa com a capital de comarca, exerceix una important influència en aquests municipis, tant en l'aspecte econòmic com de serveis: mercat, institut, CAP, Consell Comarcal, banca, comerç, zona d'esbarjo.....

La nostra ZER la integren 2 pobles petits (tots amb una població inferior a 700 habitants), bastant propers i ben comunicats per carreteres locals (la distància entre els pobles és de 12 km). El dos municipis tenen una situació socio - econòmica molt similar: són pobles en els que l'agricultura i la ramaderia ha anat perdent pes, i en els que la majoria de famílies treballa en indústries i el sector serveis.



3.- MARC NORMATIU

- a. Llei Orgànica 2/2006, de 3 de maig, d'Educació – LOE. (BOE núm. 106, de 4.5.2006)
- b. Llei 12/2009, del 10 de juliol, d'educació –LEC. (DOGC núm. 5422, de 16.07.2009)
- c. Llei Orgànica 8/2013, de 9 de desembre, per a la millora de la qualitat educativa-LOMCE. (BOE núm. 295, de 10.12.2013)
- c. Decret 102/2010, de 3 d'agost, d'autonomia dels centres educatius. (DOGC núm 5686, de 05.08.2010).
- d. Decret 155/2010, de 2 de novembre, de la direcció dels centres educatius públics i del personal directiu professional docent (DOGC núm.5753, de 11.11.2010).
- e. Reial decret 126/2014, de 28 de febrer, pel qual s'estableix el currículum bàsic de l'educació primària (BOE núm. 52, de 1.3.2014)
- f. Reial decret 1630/2006 de 29 de desembre pel qual s'estableix els ensenyaments mínims del 2n cicle d'Educació Infantil (BOE núm. 4, de 4.1.2007)
- g. Decret 119/2015, de 23 de juny, pel qual s'estableix l'ordenació dels ensenyaments de l'educació primària (DOGC núm. 6900, de 26.6.2015)
- h. Decret 181/2008, de 9 de setembre, pel qual s'estableix l'ordenació dels ensenyaments del segon cicle de l'educació infantil (DOGC núm. 5216, de 16.09.2008).
- i. Ordre ENS/164/2016, de 14 de juny, per la qual es determinen el procediment i els documents i requisits formals del procés d'avaluació en l'educació primària. (DOGC núm. 7148, de 23.06.2016)

4.- IDENTITAT I CARÀCTER PROPI

Els trets característics de la nostra ZER són:

- **Qualitat de l'educació.** Es vetlla per l'assoliment de les competències bàsiques i la consecució de l'excel·lència, en un context d'equitat. El centre promou la formació del professorat per la millora constant de la qualitat pedagògica.
- **Llengua vehicular.** A les nostres escoles és el català, alhora que es procura un coneixement adequat de la llengua castellana i de la llengua anglesa.



- **Metodologia diversa i innovadora.** Es fomenta l'autonomia personal, els hàbits de treball i la responsabilitat de l'alumnat. Es promou la innovació metodològica: el treball per projectes a educació infantil, el treball cooperatiu, els tallers multinivell, els racons d'aprenentatge,....
- **Ampliació horària.** A partir de P3, tots els alumnes fan una hora més al dia de classe. Es dedica principalment a treballar la competència comunicativa, l'artística, la matemàtica i la digital.
- **Primer cicle d'Educació Infantil.** S'incorpora sempre que es compleixin els requisits establerts amb l'objectiu d'oferir un servei de qualitat, integrant alumnes, personal educatiu i famílies en la comunitat educativa.
- **Noves tecnologies de l'aprenentatge.** Tots els alumnes tenen contacte amb noves tecnologies des de P3.
- **Llengua anglesa i castellana a partir de P3.** S'introdueixen les dues llengües d'una manera vivencial i lúdica al segon cicle d'Educació Infantil.
- **Plàstica en anglès.** A CS es treballa la plàstica en llengua anglesa.
- **Heterogeneïtat a les aules.** A les nostres escoles, alumnes de diferents edats, interessos i necessitats, interactuen, compartint i avançant en els seus aprenentatges.
- **Atenció individual.** Els grups són reduïts la qual cosa fa que les relacions entre professorat i alumnat siguin molt properes, permetent que els mètodes de treball siguin personalitzats als alumnes. Aquest fet afavoreix també la relació amb les famílies.
- **Escola inclusiva i tractament de la diversitat.** Es respecta el ritme de treball de tot l'alumnat i el seu procés d'aprenentatge. Es treballa tenint en compte la diversitat de capacitats, edats, procedències, cultures, religions i amb la voluntat d'aconseguir una educació integral i integradora.



- **Formació inicial dels estudiants en pràctiques.** La nostra ZER és centre formador d'estudiants de Grau de mestres en les diferents modalitats.
- **Arrelada a l'entorn.** Les escoles formen part de la vida del poble i la dinamitza. Es fomenta la relació de tota la comunitat educativa amb la participació conjunta del professorat, alumnat, famílies i institucions. Es procura participar en les activitats de dinàmica comarcal.
- **Compartim un projecte comú.** Es promou la relació entre mestres, alumnes i famílies de les dues escoles de la ZER realitzant diverses activitats conjuntes al llarg del curs.
- **Pla Català de l'Esport.** L' associació esportiva vetlla perquè els nostres alumnes gaudeixin d'activitats esportives, difícils de realitzar en escoles petites.
- **Valors democràtics.** Es treballa valors com: la llibertat personal, la responsabilitat, la solidaritat, el respecte i la igualtat.
- **Coeducació.** Tenim cura del llenguatge, materials i activitats per fomentar la igualtat real i efectiva entre dones i homes, nens i nenes.
- **Respecte i preservació del medi ambient.** Es procura el gaudi respectuós i responsable dels recursos naturals i del paisatge, fomentant hàbits de reciclatge i de reducció de residus.

5- PLANTEJAMENTS EDUCATIUS

OBJECTIUS I ESTRATÈGIES

Amb els següents objectius ens proposem la formació integral dels nostres alumnes, proporcionant els elements necessaris que els permetin l'adquisició de les competències bàsiques, desenvolupar les seves capacitats i assolir l'èxit escolar.



1. Millorar els resultats acadèmics de l' alumnat

ESTRATÈGIES:

- 1.1 Millora de la competència lingüística: llengua catalana, llengua castellana i llengua anglesa.
- 1.2 Millora de la competència matemàtica.

2. Potenciar la cohesió social a la ZER

ESTRATÈGIES:

- 2.1 Millora de les condicions d'inclusió i d'equitat per a tot l'alumnat.
- 2.2 Coneixement de les peculiaritats de cadascun dels centres, aprofitant les oportunitats que ofereix cadascuna de les poblacions i fomentant el sentiment de pertinença a la ZER.
- 2.3 Implicació de les famílies a les escoles i a la ZER.

3. Organitzar i gestionar de manera eficient la ZER

ESTRATÈGIES:

- 3.1 Elaboració i actualització de la documentació que sol·liciti l'administració.
- 3.2 Optimització dels recursos.
- 3.3 Gestió eficient del treball en equip i la formació del professorat.

6- EL CURRÍCULUM

És el conjunt de competències bàsiques, objectius, continguts, mètodes pedagògics i criteris d'avaluació que treballem en cadascuna de les etapes educatives per tal de garantir el nivell acadèmic adient per poder accedir a la següent etapa educativa amb èxit. Els nivells que s'imparteixen a totes les escoles de la ZER són Educació Infantil i Educació Primària.



6.1. CRITERIS D'ORGANITZACIÓ PEDAGÒGICA

La nostra ZER treballa seguint una línia metodològica coherent amb els trets d'identitat abans anomenats, complint el currículum establert en els decrets, a través dels quals s'estableix l'ordenació dels ensenyaments. Es tindran en compte els següents criteris:

- Ajudar al nen/a a adquirir unes competències bàsiques que li siguin útils per a desenvolupar-se tan a l'escola com a la seva vida.
- Fomentar la iniciativa, l'esperit crític, la creativitat i el gust per aprendre.
- Decidir per a cada escola, quina és la millor agrupació que es pot fer per atendre l'alumnat. Aquesta serà flexible i es modificarà en funció del nombre d'alumnes de cada grup, dels espais o de les tasques que s'han de realitzar.
- Procurar que el nen/a sigui protagonista del seu propi aprenentatge, tot participant activament d'aquest procés.
- Ajudar als alumnes a progressar en els seus aprenentatges, respectant les seves capacitats intel·lectuals i fent ús, si cal, de les mesures de suport o d'ampliació que calgui en els alumnes amb necessitats educatives especials.
- Desenvolupar a l'etapa d'Infantil les capacitats dels alumnes sistematitzant els aprenentatges de la lectura, l'escriptura i les matemàtiques.
- Aplicar dinàmiques de treball cooperatiu al llarg de tota l'escolaritat.
- Desenvolupar projectes interdisciplinaris que desenvolupin les diferents competències bàsiques.
- Promoure activitats diverses: dirigides, suggerides, o bé, lliures, que permetin a l'alumnat treballar individualment, en petit grup, en gran grup o internivells segons les necessitats educatives del moment.
- Adequar els recursos educatius a les necessitats i a les realitats de les nostres aules.
- Fomentar actituds no competitives, sinó de participació i de solidaritat, basades en l'esforç i la superació personal del treball i de la feina ben feta.



- Utilitzar les TIC i les TAC com a recurs didàctic en tots els seus àmbits, però, alhora, adquirint un sentit crític i responsable.
- Facilitar la participació del professorat en activitats de formació: seminaris, cursos, grups de treball...
- Facilitar la coordinació entre:
 - Les escoles de la ZER: claustrs, equips de cicle, especialistes.
 - Les diferents etapes educatives dels alumnes, des de les llars d'infants fins el centre de secundària.
 - Els mestres i els altres professionals implicats en els procés educatiu dels nostres alumnes : EAP, Logopeda, CEDIAP...
- Definir un lloc singular o específic amb perfil propi que pugui atendre les necessitats de la ZER, sempre que es consideri oportú i sigui possible fer-ho (Educació Especial, Anglès, TIC o metodologies innovadores).

6.2. CONCRECIÓ I DESENVOLUPAMENT DELS CURRÍCULUMS

Infantil

En aquesta etapa, especialment, es contribueix al desenvolupament emocional i afectiu, físic i motor, social i cognitiu dels infants, en col·laboració amb les seves famílies, proporcionant-los un clima i entorn de confiança on se sentin acollits i amb expectatives d'aprenentatge.

Al llarg de l'etapa de l'educació infantil els infants hauran d'anar desenvolupant les capacitats a l'entorn dels eixos següents:

- Aprendre a ser i actuar cada vegada amb més autonomia
- Aprendre a pensar i a comunicar
- Aprendre a descobrir i tenir iniciativa
- Aprendre a conviure i habitar el món



Primària

El currículum de l'educació primària ha de contribuir a l'adquisició de les competències bàsiques. Els alumnes han de cursar totes les àrees de coneixement en cadascun dels cursos de l'etapa. L'alumnat realitzarà un projecte interdisciplinari per a cada curs.

El currículum s'organitza en àrees de coneixement que s'agrupen en àmbits segons la seva afinitat:

- Àmbit lingüístic
 - Àrea de llengua catalana i literatura
 - Àrea de llengua castellana i literatura
 - Àrea de llengua estrangera: anglès

- Àmbit matemàtic
 - Àrea de matemàtiques

- Àmbit del medi
 - Àrea de coneixement del medi natural
 - Àrea de coneixement del medi social i cultural

- Àmbit artístic
 - Àrea d'educació artística: visual i plàstica, educació musical i dansa

- Àmbit d'educació física
 - Àrea d'educació física

- Àmbit d'educació en valors
 - Àrea d'educació en valors socials i cívics o àrea de religió

- Àmbit digital (transversal)
- Àmbit d'aprendre a aprendre (transversal)
- Àmbit d'autonomia, iniciativa personal i emprenedoria (transversal)



Formen part del currículum:

- Les competències bàsiques pròpies de cada àmbit agrupades en dimensions.
- Els continguts clau de cada dimensió.
- Els continguts de cada àrea establerts per cicles.
- Els criteris d'avaluació de cada àrea establerts per cicles.
- Les orientacions metodològiques de cada àmbit.
- Les orientacions per a l'avaluació de cada àmbit.

6.3 AVALUACIÓ I PROMOCIÓ

L'avaluació regula tot el procés d'ensenyament i aprenentatge. Ha de ser contínua i global, amb l'objectiu d'identificar els continguts i les competències assolides pels alumnes. També ha de permetre detectar les dificultats del procés d'aprenentatge tan bon punt es produeixen i trobar estratègies per superar-les.

El procés de l'avaluació es comparteix amb l'alumnat per tal de fer-lo partícip del procés d'aprenentatge.

El resultat de l'avaluació final de cada nivell permet al tutor/a i a l'equip docent, tenir informació per prendre decisions sobre la promoció de l'alumne al nivell següent. Les decisions es prenen promovent l'acord amb la família, i seguint els criteris establerts per la normativa vigent.

En finalitzar cada curs de primària s'avaluen les competències pròpies de cada àmbit agrupades en dimensions i el resultat global de l'àrea.

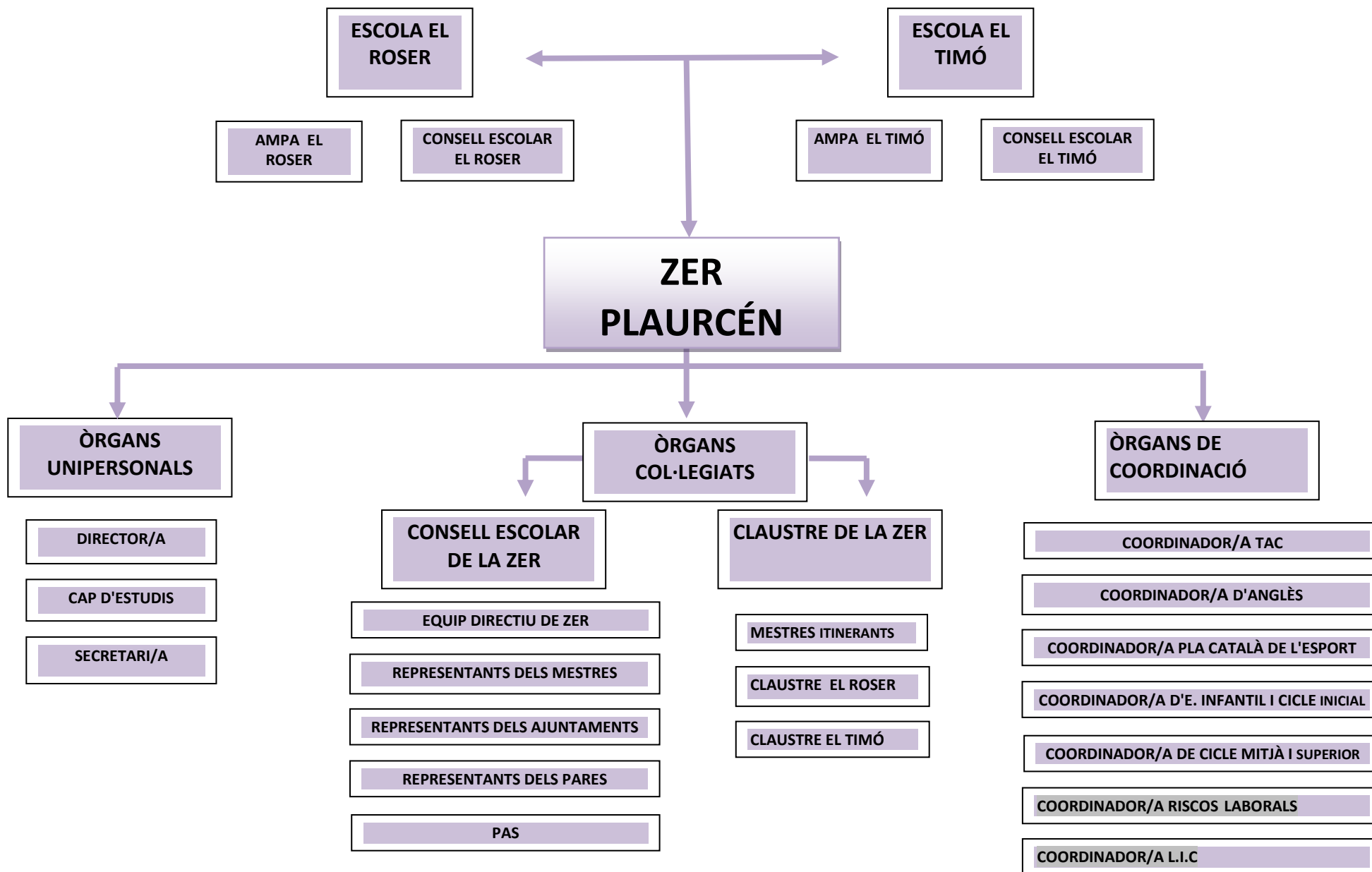
En finalitzar els cursos de 2n, 4t i 6è, a més s'avaluarà el grau d'assoliment de les competències dels àmbits transversals.

En l'avaluació dels alumnes amb PI es tindran en compte els criteris d'avaluació establerts en el seu pla individualitzat.

La comissió d'avaluació en les nostres escoles es constitueix a nivell de centre i es reuneix com a mínim un cop per trimestre. El secretari de la comissió és l'encarregat de realitzar l'acta de la sessió.



7.- ORGANITZACIÓ.





8.- PARTICIPACIÓ.

La participació amb les famílies s'entén com una peça clau en el funcionament de l'escola, treballem plegats, compartint criteris i objectius.

Durant els primers dies de cada curs, es realitza una reunió de benvinguda i acollida a tots els pares, on s'explica la planificació prevista i el funcionament de la ZER i de l'escola.

Hi ha una AMPA a cada centre escolar que funciona de manera independent, malgrat puguin realitzar reunions periòdiques o puguin decidir organitzar activitats conjuntes. Són associacions legalment constituïdes i federades a la FAPAC. Organitzen activitats extraescolars diverses, gestionen el menjador i faciliten la compra o socialització de llibres de text. Col·laboren en les activitats i celebracions de ZER i ens ajuden en la compra d'equipament per a les escoles.

A més a més, pares i mestres poden formar part de l'Associació Esportiva de la ZER, que forma part del Pla Català de l'Esport. Es reuneix periòdicament i col·labora en la realització d'activitats extraescolars de caire esportiu. També organitza, si ho creu oportú, celebracions esportives de ZER: cros, pedalada, activitat de cloenda,...

L'Equip Directiu de ZER vetllarà per facilitar una adequada acollida a tots els membres del claustre, sigui quin sigui el moment de la seva incorporació. L'Equip Directiu els facilitarà el document del Pla d'Acollida, revisat anualment, i els assignarà a un dels claustres de centre i a alguna de les coordinacions de ZER, si és possible.

En el cas que hi hagi estudiants de pràctiques, se'ls acollirà seguint el protocol del Pla d'Acollida corresponent i se'ls facilitarà el Pla de Treball.

9- PROJECCIÓ EXTERNA

La ZER participa i col·labora en iniciatives i activitats realitzades a nivell local i comarcal, sempre que serveixin per millorar l'educació i cultura dels nostres alumnes. Aquestes activitats queden recollides en la PGA.



La ZER disposa d'una pàgina web on es pot veure les característiques i organització de la ZER. Aquesta pàgina està enllaçada als blocs de cada escola on es donen a conèixer algunes de les activitats que es realitzen amb els alumnes. Poden ser experiències fetes a l'aula, a l'escola o a nivell de ZER.

10- AVALUACIÓ DE CENTRE

Els indicadors de progrés que ens permetran veure l'assoliment dels objectius formulats al PEC són:

Millorar els resultats acadèmics de l'alumnat:

- Índex d'alumnes que superen les proves de competències bàsiques. (avaluació externa)
- Índex d'alumnes que superen les proves d'avaluació diagnòstica. (avaluació interna)
- Índex d'alumnes que promocionen el curs.

Potenciar la cohesió social de la ZER:

- Grau de satisfacció de l'alumnat.
- Grau de satisfacció del professorat.
- Grau de satisfacció de les famílies.

Organitzar i gestionar de manera eficient la ZER:

- Grau de satisfacció del professorat.
- Taxa de participació del professorat en activitats de formació.

11- ALTRES DOCUMENTS VINCULATS AL PEC:

La ZER disposa dels següents documents marc elaborats, que s'actualitzen d'acord amb les indicacions de la Inspecció Educativa.

- NORMES D'ORGANITZACIÓ I FUNCIONAMENT
- CARTA DE COMPROMÍS
- PLA D'ACOLLIDA
- PLA D'ATENCIÓ A LA DIVERSITAT
- PROJECTE LINGÜÍSTIC
- PLA DE TREBALL DE PRÀCTIQUES



- PLA LECTOR DE CENTRE
- PLA D'EMERGÈNCIA DE CENTRE
- PLA TAC
- CRITERIS D'AVUACIÓ (pendent)
- PLA DE CONVIVÈNCIA (pendent)
- PLA D'ACCIÓ TUTORIAL (pendent)

12. CONTROL D'ACTUALITZACIONS DEL DOCUMENT

<i>VERSIÓ</i>	<i>DATA</i>	<i>OBSERVACIONS</i>
0		