

PLA D'OBERTURA DE L' ESCOLA DOCTOR SERÉS

SETEMBRE DE 2020



ORGANITZACIÓ DEL CURS 2020/21

Alpicat, 21 de setembre de 2020

ÍNDEX DEL DOCUMENT

1. INTRODUCCIÓ

2. DIAGNOSI

3. ALUMNAT

3.1. Característiques i atenció prioritària de l'obertura

3.2. Promoció de la salut. Propostes de suport i acompanyament emocional

3.3. Criteris organitzatius dels recursos per a l'atenció de l'alumnat amb Necessitats Específiques de Suport Educatiu

3.4. Requisits d'accés al centre educatiu

3.5. Adaptació de P3

3.5.1. Per començar el curs

3.5.2. Horaris

4. PERSONAL DEL CENTRE. PROFESSORAT, PERSONAL D'ATENCIÓ EDUCATIVA I PERSONAL D'ADMINISTRACIÓ I SERVEIS

4.1. Pràctiques dels estudiants universitaris

5. ESPAIS I GRUPS

5.1. Espais de l'escola

5.2. Grups d'alumnes

5.3. Espais de reunió i treball per al personal

6. ORGANITZACIÓ PEDAGÒGICA

7. ORGANITZACIÓ EN CAS DE CONFINAMENT PARCIAL O TANCAMENT DEL CENTRE

8. FLUXOS DE CIRCULACIÓ

8.1. Entrades i sortides

8.2. Circulació pels passadissos i accés al pati

9. PATIS

10. SERVEIS D'ACOLLIDA MATINAL I DE MENJADOR ESCOLAR

10.1. Acollida matinal

10.2. Menjador escolar

11. SORTIDES I ACTIVITATS FORAULA

12. MATERIAL ESCOLAR

13. MESURES DE PROTECCIÓ I PREVENCIÓ

14. GESTIÓ DE RESIDUS

15. VENTILACIÓ, NETEJA I DESINFECCIÓ D'ESPAIS

15.1. Pautes de ventilació

15.2. Pautes generals de neteja i desinfecció

15.3. Zones i punts on intensificar la neteja i desinfecció

16. PROTOCOL D'ACTUACIÓ EN CAS DE DETECCIÓ D'APARICIÓ DE SIMPTOMATOLOGIA COMPATIBLE AMB LA COVID-19

16.1. Protocol de grups de convivència

1. INTRODUCCIÓ

El present Pla d'obertura del centre ha estat elaborat per l'Equip Directiu de l'escola Doctor Serés amb l'acompanyament de tot l'equip docent i la inspecció educativa, previ a l'inici de les activitats presencials amb l'alumnat, seguint les instruccions publicades pel Departament d'Educació referents a l'organització del curs 2020/21.

L'Equip Directiu informarà al Claustre i al Consell Escolar al setembre de 2020 i el mateix dia publicarà a l'espai web del centre tota la informació relativa a aquest pla a la web de l'escola: <https://agora.xtec.cat/ceip-drseres-alpicat/general/salut-escola/>

El pla d'obertura del centre contempla:

- Preservar, fins i tot en situacions d'excepcionalitat, la identitat del centre reflectit en el nostre projecte educatiu.
- Prioritzar l'acompanyament emocional d'alumnes, famílies, docents i personal del centre.
- S'han tingut en compte les reflexions que han sorgit en el marc del debat de l'equip docent durant el confinament.

2. DIAGNOSI

El tancament de l'escola pel COVID-19 el març de 2020, corresponent al curs 2019/20, ens va fer sortir de la nostra zona de confort com a centre i com a docents i vam haver d'afrontar una transformació sobtada del centre a nivell metodològic, incorporant les noves tecnologies com a eina única de comunicació entre tota la comunitat educativa.

Durant els mesos de confinament, l'escola va treballar a partir de les eines que ofereix GSuite amb cada grup classe: aules virtuals i Meets (videoconferències). Aquest, juntament amb el Nodes a nivell informatiu per a les famílies, la comunicació a través del correu electrònic de l'escola i trucades telefòniques, van estar els mitjans de comunicació entre família i escola durant els mesos de confinament.

Dins a cada aula virtual, tant el tutor com els especialistes de cada grup van anar penjant les diferents activitats i tasques a realitzar; a partir d'aquestes, es fer un seguiment, un retorn i un feedback. Les tasques van ser prou flexibles com perquè totes les famílies s'adaptessin als terminis d'entrega.

També es van utilitzar els Meets per resoldre dubtes, establint unes franges horàries fixes on el tutor es connectava per a atendre a l'alumnat in situ i també per l'acompanyament emocional. Van esdevenir de cabdal importància el contacte personal dels tutors amb els alumnes i les famílies, mitjançant les videoconferències i trucades per a garantir la interacció emocional de tota acció educativa. Les plataformes virtuals per una banda ens donen un ventall de recursos molt gran, però també hi ha la part freda i buida de contacte humà tan necessari en aquestes etapes de la infantesa.

Aquestes tasques es van programar amb antelació pels tutors, a través de reunions telemàtiques (també pel Meet) de cicle o de nivell, tenint en compte les directrius del Departament d'Educació.

Podem dir que un 94,24% de l'alumnat va tenir accés a la plataforma i la major part va seguir totes les activitats i tasques plantejades. Pel que fa als alumnes

que no van poder accedir, es va buscar altres maneres de fer el seguiment, com enviant tasques en paper (en total, a 22 famílies d'Educació Primària) i a través de trucades telefòniques. És de destacar que la manca de dispositius o de connexió a internet i també de coneixements tecnològics va incrementar l'escletxa digital, que era una de les escasses formes de poder connectar aula i escola. Alhora, es va sumar una altra problemàtica com el consum exagerat d'hores davant les pantalles, el qual no beneficia el desenvolupament de l'infant per un excés d'exposició. Aquest excés d'ús de noves tecnologies va provocar un trencament d'hàbits familiars.

Es va identificar també una dificultat vinculada a la conciliació dels horaris laborals dels progenitors amb el fet de donar suport als infants que estaven al domicili, tenint en compte els estats d'ànim canviants dels infants, com nervis i por per la situació, el qual va dificultar poder seguir el ritme de les aules virtuals a moltes famílies.

Una de les tasques de final del curs 2019/20 per part de tota l'escola va ser realitzar una autoavaluació per part dels alumnes i les famílies per poder detectar aspectes de millora. La majoria de les famílies es van mostrar agraïdes per la feina feta i alhora ens van fer arribar propostes de cara a un hipotètic futur confinament, per exemple realitzar classes virtuals, avançar temari, etc.

El treball en equip va ser un punt fort pel que fa a tot el personal docent per tal d'aconseguir engegar i gestionar les aules virtuals en la situació en que vam estar. Tot l'equip docent va respondre molt positivament davant les aules virtuals i va realitzar un gran esforç i una gran tasca en aquest sentit.

A nivell organitzatiu del personal de centre, cada setmana es van fer reunions pel Meet: de cicle, claustre, comissió pedagògica, etc. Es va valorar molt positivament el contacte i poder compartir amb la resta de l'equip diferents aspectes, dubtes, etc. També es van realitzar reunions amb l'AMPA i reunions de Consell Escolar a través de videoconferències.

Una altra eina que es va utilitzar durant tot el curs és el Drive, on els mestres emmagatzemem tots els documents, compartim a una Unitat compartida els arxius que fan referència al propi curs i ens serveix també com a mitjà de comunicació.

3. ALUMNAT

El curs 2020-2021 ha començat el 14 de setembre per a tots els alumnes del centre en un context de normalitat. L'ensenyament és presencial per a tots els alumnes, tant d'Educació Infantil com d'Educació Primària.

En aquests moments, el nombre d'alumnes de l'escola és de 463, 136 infants d'Educació Infantil i 327 d'Educació Primària.

3.1. Característiques i atenció prioritària de l'obertura

L'obertura del curs 2020/21 s'ha efectuat amb les següents característiques:

. L'horari del centre és de 9 a 12.30h i de 15 a 16.30h.

. Al matí, la rebuda dels alumnes serà a partir de les 8.50h quan s'obriran les diferents portes del centre fins les 9h que es tancaran. Tots els mestres especialistes estan repartits per les diferents portes i espais de pas i els tutors esperen els nens i nenes a l'aula; no es faran files per entrar.

. L'horari de migdia (servei de menjador i acollida matinal) està contemplat en el punt 10 d'aquest document. Comptem també amb els especialistes i tutors per als desplaçaments de la sortida del migdia. Pel que fa l'entrada dels alumnes que dinen a casa serà a les 14.55h.

. L'horari de sortida a la tarda serà a partir de les 16.20h i fins les 16.30h. Tots els mestres especialistes estan repartits per les diferents portes i espais de pas i els tutors acompanyen al seu grup a la sortida.

En totes les entrades i sortides es vetlla perquè els alumnes entrin i surtin de forma tranquil·la i seguint el protocol per mantenir la distància de seguretat, posar gel hidroalcohòlic a les mans i prendre la temperatura corporal.

La distribució d'entrades i sortides és de la següent manera:

Accés	Grup	Horari entrada de matí	Horari sortida de migdia	Horari entrada de tarda	Horari sortida de tarda
Entrada de la rotonda	P3 i P5	8.50 - 9h	12.30h	14.55h	P3: 16.20-16.30h P5: 16.25-16.30h
Entrada mestres	P4	8.50 - 9h	12.30h	14.55h	P4: 16.20-16.30h
Entrada sorral/hort	1r i 5è	8.50 - 9h	12.30h	14.55h	5è: 16.20-16.30h 1r A: 16.20-16.30h 1r B: 16.25- 16.30h
Entrada pati de gespa	2n i 6è	8.50 - 9h	12.30h	14.55h	6è: 16.20- 16.30h 2n A: 16.20-16.30h 2n B: 16.25-16,30h 2n C: 16.30h
Entrada Parc del Graó	3r i 4t	8.50 - 9h	12.30h	14.55h	3r: 16.20- 16.30h 4t: 16.25- 16.30h

3.2. Promoció de la salut. Propostes de suport i acompanyament emocional

Les situacions de confinament, aïllament social, pèrdua de persones estimades, esdeveniments traumàtics i la crisi econòmica suposen un repte molt gran des d'un punt de vista de benestar emocional, que cal afrontar.

Els infants i adolescents són un dels col·lectius més vulnerables afectat pel context actual. Cal tenir cura especial sobre les situacions familiars de major fragilitat i precarietat, amb menor accés a mitjans tecnològics i amb major impacte dels determinants socials.

El context educatiu esdevé un element fonamental no només des d'un punt de vista d'aprenentatge i adquisició de coneixement, sinó que és, juntament amb la família, un context clau per a la protecció i la socialització. És per això que cal fer un esforç addicional per garantir els suports educatius adients.

Com a propostes i mesures a impulsar, som conscients que hem de proporcionar eines de gestió emocional tant al professorat com a l'alumnat; oferir un suport especialitzat a famílies que no poden donar suport als seus fills i fer-los un acompanyament; possibilitarem que totes les famílies tinguin accés a tecnologies amb els mitjans necessaris des de la comissió TAC; caldrà garantir un suport educatiu com a servei essencial i garantir un acompanyament personalitzat, telefònic, online i si és necessari presencial per tal de seguir en els plans individualitzats dels alumnes que tenen tasques adaptades.

Les primeres setmanes de curs s'estan realitzant activitats que permeten l'adaptació progressiva de l'alumnat al nou curs i als canvis en el centre educatiu. La primera setmana el tutor està a l'aula amb els alumnes i els especialistes estan repartits pels diferents cicles adjudicats. Per tant, les àrees com a tal i les especialitats començaran el dilluns 21 de setembre.

Aquesta setmana ens serveix per a treballar l'adaptació, la gestió emocional i per consolidar alguns hàbits i conductes imprescindibles com:

- Tenir cura d'un mateix i de les persones que envolten.
- Actuar amb responsabilitat per protegir els més vulnerables.
- Rentar-se les mans de manera freqüent i sistemàtica.
- Conèixer i treballar la normativa de seguretat vinculada amb la pandèmia.

3.3. Criteris organitzatius dels recursos per a l'atenció de l'alumnat amb Necessitats Específiques de Suport Educatiu

Els dilluns i els dimarts, la psicopedagoga de l'EAP, la Rosa Mari Isús assistirà al centre per fer atenció i demanda dels diferents casos a atendre, reunions amb tutors/es, amb la comissió d'atenció a la diversitat, amb l'Equip Directiu, amb altres serveis externs, etc. Sempre que sigui possible, les reunions hauran de ser virtuals.

Els dilluns a les 9.15h farem una reunió de la Comissió d'Atenció a la Diversitat (en endavant, CAD) amb la psicopedagoga i la Cap d'Estudis. A les 12.30h es faran les CAD's on assistiran les mestres d'Educació Especial i un membre de l'Equip Directiu.

Les mestres d'Educació Especial tindran una tutoria i una d'elles tindrà un grup de sisè on hi ha diferents casos específics d'atenció especial. Les mestres d'Educació Especial també tindran sis hores dins el seu horari lectiu per atendre els alumnes NESE amb NEE, alumnes amb diferents necessitats i amb PI's. Falta concretar el repartiment de les 40 hores de les vetlladores que ens han estat assignades.

El centre també disposa d'una logopeda com a suport extern del CREDA, la Rosalia Gabriel. Assistirà els dimarts i els dijous durant el matí per atendre a tres alumnes del centre.

Una vegada es sàpiguen tots els recursos dels quals disposarem, a la CAD s'acabaran de concretar les sessions i els alumnes a atendre. Es buscaran les mesures més adients per atendre a cada alumne de manera individual i cobrint totes les necessitats i particularitats adients.

L'atenció a la diversitat es farà dins les aules, mantenint de forma prioritària els grups estables.

3.4. Requisits d'accés al centre educatiu

Caldrà treballar els hàbits d'higiene (el rentat de mans un mínim de 5 vegades al dia), l'ús de la mascareta, les entrades i sortides de l'alumnat, explicant de manera entenedora quins seran tots aquests protocols i noves rutines que durem al centre diàriament.

Per poder accedir al centre els alumnes han de reunir els següents requisits:

- Absència de simptomatologia compatible amb la COVID-19 (febre, tos, dificultat respiratòria, malestar, descomposició...) o amb qualsevol altre quadre infecciós.
- Que no siguin o hagin estat positius per al SARS-CoV 2 durant els 14 dies anteriors.

*En cas que l'infant presenti una malaltia crònica d'elevada complexitat que pugui augmentar el risc de gravetat en cas de contraure la infecció per SARS-CoV2, es valorarà de manera conjunta, amb la família o persones tutores i el seu equip mèdic de referència, la idoneïtat de reprendre l'activitat educativa presencialment al centre educatiu. Es consideren malalties de risc per la COVID-19:

- Malalties respiratòries greus que precisen medicació o dispositius de suport ventilatori.
- Malalties cardíques greus.
- Malalties que afecten al sistema immunitari (per exemple aquells infants que precisen tractaments immunosupressors).
- Diabetis mal controlada.
- Malalties neuromusculars o encefalopaties moderades o greus.

La família ha d'informar al centre de l'aparició de qualsevol cas de COVID-19 en l'entorn familiar de l'infant i mantenir un contacte estret amb el centre educatiu davant de qualsevol incidència.

Les famílies vigilaran diàriament l'estat de salut dels seus fills i filles prenent-los la temperatura abans de sortir de casa per anar al centre educatiu.

Les famílies han de fer-se responsables de l'estat de salut dels seus fills i filles. El primer dia d'escola caldrà que els alumnes portin la **declaració responsable signada** a través de la qual:

- Faran constar que són coneixedors de la situació actual de la pandèmia amb el risc que això comporta i que, per tant, s'atendran a les mesures que puguin ser necessàries a cada moment.
- Es comprometen a no portar l'infant al centre educatiu en cas que presenti simptomatologia compatible amb la COVID-19 o l'hagi presentat en els darrers 14 dies i a comunicar-ho immediatament als responsables del centre educatiu per tal de poder prendre les mesures oportunes.

3.5. Adaptació de P3

3.5.1 Per començar el curs

Normalment durant el juny es feia una reunió informativa. Enguany es va donar la informació per escrit al juliol a través d'un correu electrònic que dirigia les famílies a la web de l'escola, on hi havia tota la informació necessària.

Aquest curs tenim dos grups amb dues aules de P3, el grup de P3 A i el grup de P3 B. Els alumnes s'han distribuït de forma heterogènia entre aquests dos grups.

Les tutores de P3, el dimecres 9 i dijous 10 de setembre van fer tutories a fora el pati amb un sol familiar i mantenint les mesures sanitàries adients per poder recollir tota la informació necessària per començar el curs.

3.5.2. Horaris

Des del dia 14 de setembre del 2020 que comença el curs escolar fins al 4 de juny del 2021, (ja que del 7 al 22 de juny serà jornada continuada) l'horari serà de les **9h a les 12.30h**, i de les **15h a les 16.30h**.

Els nens/es de P3 entren per la porta que dona a la Plaça Gaudí, (davant de la rotonda).

L'horari d'adaptació a P3 va ser el següent:

- El 1r grup de P3A i P3B van fer l'adaptació els dies 14 i 16 de setembre al matí i els dies 15 i 17 a la tarda.
- El 2n grup de P3A i P3B van fer l'adaptació els dies 14 i 16 de setembre a la tarda i els dies 15 i 17 al matí.

4. PERSONAL DEL CENTRE. PROFESSORAT, PERSONAL D'ATENCIÓ EDUCATIVA I PERSONAL D'ADMINISTRACIÓ I SERVEIS

En el cas del personal docent i no docent de l'escola que tingui contacte amb els infants, les persones de risc elevat de malaltia greu per coronavirus, seran avaluades pel servei de prevenció de riscos laborals de titularitat del centre per valorar si poden estar en contacte amb els infants. Les condicions de risc engloben les malalties cròniques com:

- Persones amb diabetis.
- Malaltia cardiovascular, inclosa la hipertensió.
- Malaltia hepàtica crònica.
- Malaltia pulmonar crònica.
- Malaltia renal crònica.

- Immunodeficiència.
- Càncer.
- Dones embarassades.
- Persones més grans de 60 anys.
- Obesitat mòrbida

També es contemplarà els requisits d'accés als centres educatius de persones pertanyents a altres entitats o empreses de cara a la gestió de vulnerabilitats i/o contactes.

Les activitats extraescolars que es realitzaran des de l'AMPA, enguany només seran ball esportiu i anglès, mantenint els grups estables per realitzar-les.

Totes les reunions, incloses les reunions de famílies d'inici de curs, es continuaran fent pel Meet telemàticament.

4.1. Pràctiques dels estudiants universitaris

Com a centre, formador, garantirem la màxima presencialitat, la màxima normalitat i la màxima seguretat, condicions indispensables per a poder seguir amb els practicants universitaris dins el centre.

Cada estudiant formarà part d'un grup de convivència estable durant tot el període de pràctiques. Si és el cas que ha d'incidir en un altre grup que no és l'habitual, utilitzarà totes les mesures de protecció i seguretat establertes, igual que un especialista. Per tant, en referència a l'accés, la mobilitat i l'espai, actuarà seguint el mateix protocol que el tutor d'aquest grup estable.

En el cas de la seva participació en les reunions, sessions de coordinació o activitats formatives, seguirà el mateix procediment que el seu tutor de l'escola assignat.

Cada estudiant haurà de presentar una **declaració responsable** a través de la qual farà constar que és coneixedor de la situació actual de pandèmia amb el risc

que això comporta i que, per tant, s'atendrà a les mesures que com a escola establím en cada moment. De la mateixa manera, aquest membre haurà de fer-se responsable del seu estat de salut. Si identifica simptomatologia compatible amb la COVID-19, no podrà presentar-se al centre i estarà obligat a comunicar-ho a la universitat, a l'escola i a les autoritats sanitàries corresponents.

Les accions formatives que defineixen les pràctiques (observació, reflexió-acció, participació activa sobre la pràctica professional) s'adaptaran i es desenvoluparan de manera adequada atenent als diferents escenaris que podem preveure durant el curs. Caldrà dissenyar les accions/intervencions educatives com un continu, connectar l'espai d'ensenyament-aprenentatge presencial amb el virtual quan la situació sanitària ho requereixi i continuar desenvolupant les accions formatives.

És clau disposar i facilitar els recursos, els espais d'aprenentatge i el temps necessari per als processos d'observació, reflexió, participació creativa i pensament crític que afavoreixin el desenvolupament competencial de cada estudiant tant en la modalitat presencial com en la virtual. A més, la participació dels estudiants en entorns virtuals pot esdevenir una oportunitat tant per al desenvolupament de la seva competència digital com a futurs docents, com per aportar coneixements sobre eines i recursos digitals que contribueixin a la millora del procés d'aprenentatge de l'alumnat.

Durant tot el període de pràctiques des del centre facilitarem una acollida, acompanyament i comunicació amb tots i cadascun dels estudiants, tant per part de l'Equip Directiu com per part del mestre tutor assignat.

Respecte l'acollida, ens plantegem una reunió conjunta de tots els estudiants en pràctiques per a l'acollida al centre per a informar del marc pedagògic i organitzatiu i per a contextualitzar-los en els espais. En el cas d'estar confinats, l'acollida també conjunta per videoconferència. A cada estudiant li crearem un compte de correu electrònic corporatiu (@escoladoctorseres.cat) per a facilitar l'accés a la informació i per la integració i participació presencial i virtual en el centre.

Pel que fa a l'acompanyament i comunicació, s'establiran canals de comunicació que facilitin la coordinació entre la cap d'estudis, la qual és la coordinadora de pràctiques, i la tutora de pràctiques de la universitat per a fer un seguiment del desenvolupament de les pràctiques en el centre i detectar necessitats de formació en aquest àmbit. En situació de virtualitat, es fa més necessària una comunicació freqüent per afavorir el diàleg i la conversa.

5. ESPAIS I GRUPS

La previsió del número d'alumnes i aules tenint en compte el màxim establert pel Departament d'Educació de 25 alumnes per grup i actualitzat a data 15-09, és:

EDUCACIÓ INFANTIL

NIVELL	ALUMNES TOTALS	AULES NECESSÀRIES	DISTRIBUCIÓ PER GRUPS
P3	40 alumnes	2 aules	2 grups: 20 + 20
P4	62 alumnes	3 aules	3 grups: 20 + 21 + 21
P5	34 alumnes	2 aules	2 grups: 17 + 17
TOTAL	136 alumnes	7 aules	7 grups d'alumnes

CICLE INICIAL

NIVELL	ALUMNES TOTALS	AULES NECESSÀRIES	DISTRIBUCIÓ PER GRUPS
1r	46 alumnes	2 aules	2 grups: 23 + 23
2n	54 alumnes	3 aules	3 grups: 18 + 18 + 18
TOTAL	100 alumnes	5 aules	5 grups d'alumnes

CICLE MITJÀ

NIVELL	ALUMNES TOTALS	AULES NECESSÀRIES	DISTRIBUCIÓ PER GRUPS
3r	48 alumnes	2 aules	2 grups: 24 + 24
4t	56 alumnes	3 aules	2 grups: 19 + 18 + 19
TOTAL	104 alumnes	5 aules	4 grups d'alumnes

CICLE SUPERIOR

NIVELL	ALUMNES TOTALS	AULES NECESSÀRIES	DISTRIBUCIÓ PER GRUPS
5è	51 alumnes	3 aules	3 grups: 17 + 17 + 17
6è	74 alumnes	4 aules	4 grups: 19 + 19 + 18 + 18
TOTAL	125 alumnes	6 aules	6 grups d'alumnes

5.1. Espais de l'escola

Des del centre hem analitzat els espais disponibles, tenint en compte, que aquests han de ser estables i fixes, per poder tenir la traçabilitat de contactes en cas de contagi. Es tracta de grups estables, amb el seu tutor o tutora, en el marc dels quals es produeix la socialització de les persones que l'integren.

En el cas que terceres persones, mestres especialistes i de suport educatiu o altres grups estables, s'hagin de relacionar entre sí, es compliran les mesures de protecció individuals, manteniment la distància física de seguretat d'1,5 m i l'ús de mascareta.

Els grups d'alumnes sempre han de ser els mateixos en el mateix espai, i sempre que sigui possible, també el docent. En tot cas, si algú s'ha de moure, aquest serà el docent.

Degut a les condicions d'obertura s'utilitzen com a aules per a grups estables l'aula d'anglès i una de les dues aules de música.

Els dos únics espais que no s'utilitzen són una aula de música i la biblioteca. Aquestes aules s'utilitzen com a aules d'aïllament per a que els nens i nenes que es troben malament hi puguin estar. La biblioteca també s'utilitzarà com a espai per a realitzar les proves PCR massives, ja que té una correcta ventilació, està a prop d'una de les entrades i no interfereix en cap dels recorreguts que fan els alumnes. En els dos espais seguim totes les recomanacions de desinfecció i neteja després del seu ús.

Hem de dir que aquest curs s'ha canviat els 3 grups de 6è d'Educació Primària cap on hi havia Cicle Inicial perquè les aules són molt més grans i espaioses.

També s'ha creat una aula gran de les dues aules petites d'Educació Especial, per tal d'acollir un altre grup de 6è. I tal i com hem dit anteriorment, hem aprofitat l'aula d'anglès i una aula de música per a convertir-les en tutories.

L'àrea d'educació física és realitzarà sempre que sigui possible a les pistes del parc del Graó i al pati de gespa, sempre en espai exterior, ja que hem d'evitar l'ús del pavelló.

5.2. Grups d'alumnes

Hem de remarcar que, tal i com indiquen les instruccions, l'alumnat sempre serà el mateix i en el mateix espai i sempre que sigui possible, amb el mateix docent.

Pel que fa a Educació Infantil:

GRUPS	ALUM- NES	DOCENTS		PAE		ESPAI	
		ESTABLE	TEMPORAL	ESTA- BLE	TEMPORAL	ESTABLE	TEMPO- RAL
P3 A	20	Ester Riu	Eva Martínez Olga Niubó Mireia Illa Ester González		TEI (Montse Esteban)	Aula P3A	
P3 B	20	Cecília Grañó	Eva Martínez Olga Niubó Mireia Illa Ester González		TEI (Montse Esteban)	Aula P3B	

P4 A	20	Anna Hortet	Eva Martínez Olga Niubó Mireia Illa Ester González		Vetlladora	Aula P4A	
P4 B	21	Reyes Pulido + Laia Fuentes	Eva Martínez Olga Niubó Mireia Illa Ester González			Aula P4B	
P4 C	21	Núria Ribó	Eva Martínez Olga Niubó Mireia Illa Ester González			Aula P4C	
P5 A	17	Carmina Plana	Eva Martínez Olga Niubó Mireia Illa Ester González Raquel Rodríguez			Aula P5A	
P5 B	17	Núria Reche	Eva Martínez Olga Niubó Mireia Illa Ester González		Vetlladora	Aula P5B	

Pel que fa a Educació Primària:

GRUPS	ALUM-NES	DOCENTS		PAE		ESPAI	
		ESTABLE	TEMPORAL	ESTABLE	TEMPORAL	ESTABLE	TEMPORAL
1r A	23	Eva Casal	Eva Martínez Marina/ Mireia Jové Núria Farré Clàudia Ribot Pili Miñarro Emili Gabella		Rosalia Gabriel (logopeda)	Aula 1r A	
1r B	23	Claudia Ribot	Eva Martínez Marina/ Mireia Jové Núria Farré Eva Casal Pili Miñarro			Aula 1r B	

2n A	18	Vicent Peribañez	Marina/Mireia Jové Núria Farré Pili Miñarro Eva Martínez Emili Gabella			Aula 2n A	
2n B	18	M.Neus Peiró	Marina/Mireia Jové Núria Farré Pili Miñarro Vicent Peribañez		Rosalia Gabriel (logopeda)	Aula 2n B	
2n C	18	Marina/Mireia Jové	Núria Farré Pili Miñarro Vicent Peribañez Raquel Rodríguez Eva Martínez		Rosalia Gabriel (logopeda)	Aula 2n C	
3r A	23	Raquel Rodríguez	Estela Farreres Raül Íñiguez Laia Silvestre Beatriz Aguirre Alba Roure			Aula 3r A	
3r B	25	Noemí Porcel	Estela Farreres Raül Íñiguez Laia Silvestre Beatriz Aguirre Alba Roure			Aula 3r B	
4t A	19	Jéssica Rodríguez /Laura Montserrat	Estela Farreres Raül Íñiguez Laia Silvestre Beatriz Aguirre			Aula 4t A	
4t B	18	Núria Charles	Estela Farreres Raül Íñiguez Laia Silvestre Alba Roure Beatriz Aguirre		Vetlladora	Aula 4t B	
4t C	19	Carolina Larroya	Estela Farreres Raül Íñiguez Laia Silvestre Alba Roure		Vetlladora	Aula 4t C	
5è A	17	Anna Garcia	Montse Royán			Aula	

			Raül Íñiguez Laia Silvestre Emili Gabella Sílvia Chacon			5è A	
5è B	17	Silvia Chacón	Montse Royán Raül Íñiguez Laia Silvestre Emili Gabella		Vetlladora	Aula 5è B	
5è C	17	Teresa del Arco	Montse Royán Raül Íñiguez Laia Silvestre Emili Gabella Estela Farreres			Aula 5è C	
6è A	19	Rocío Sánchez	Montse Royán Raül Íñiguez Laia Silvestre Emili Gabella Sònia Fernández			Aula 6è A	
6è B	19	Dèlia Truco	Montse Royán Raül Íñiguez Laia Silvestre Emili Gabella Jordi Arqué			Aula 6èB	
6è C	18	Sònia Fernández	Montse Royán Raül Íñiguez Laia Silvestre Emili Gabella Rocío Sánchez			Aula 6èC	
6è D	18	Jordi Arqué	Montse Royán Raül Íñiguez Laia Silvestre Emili Gabella Dèlia Truco			Aula 6èD	

Tal i com es pot visualitzar, el Departament d'Educació ens ha dotat amb 2,5 jornades per la COVID-19 i mitja jornada més per increment del grup de 4t de Primària que s'ha hagut de triplicar estructuralment, tal i com hem indicat.

5.3. Espais de reunió i treball per al personal

Es garantirà el distanciament físic de seguretat de 1,5 metres i serà obligatori l'ús de mascareta si aquest no es pot garantir.

S'evitarà, en la mesura del possible, compartir equips, dispositius i altres instruments o accessoris i es prestarà especial atenció a la correcta ventilació.

Als espais de reunió no hi podrà haver més de 10 persones agrupades.

6. ORGANITZACIÓ PEDAGÒGICA

A part del tutor de cada grup estable, els especialistes estan distribuïts per cicles i només actuen en el seu cicle en la mesura del possible.

El tutor és el referent en la majoria d'hores lectives i es quedarà de suport dins la seva aula o reforçant amb algun grup del mateix nivell quan hi hagi alguna especialitat.

Totes les especialitats menys l'educació física i la psicomotricitat es realitzen dins l'aula.

7. ORGANITZACIÓ EN CAS DE CONFINAMENT PARCIAL O TANCAMENT DEL CENTRE

En cas d'un nou possible confinament es traslladarà tota l'activitat educativa a les eines de GSuite i es continuarà realitzant tot l'acompanyament emocional de manera telefònica i telemàtica, tal i com hem indicat. Tant els tutors com els especialistes estaran en contacte diari amb el seu alumnat i les famílies corresponents.

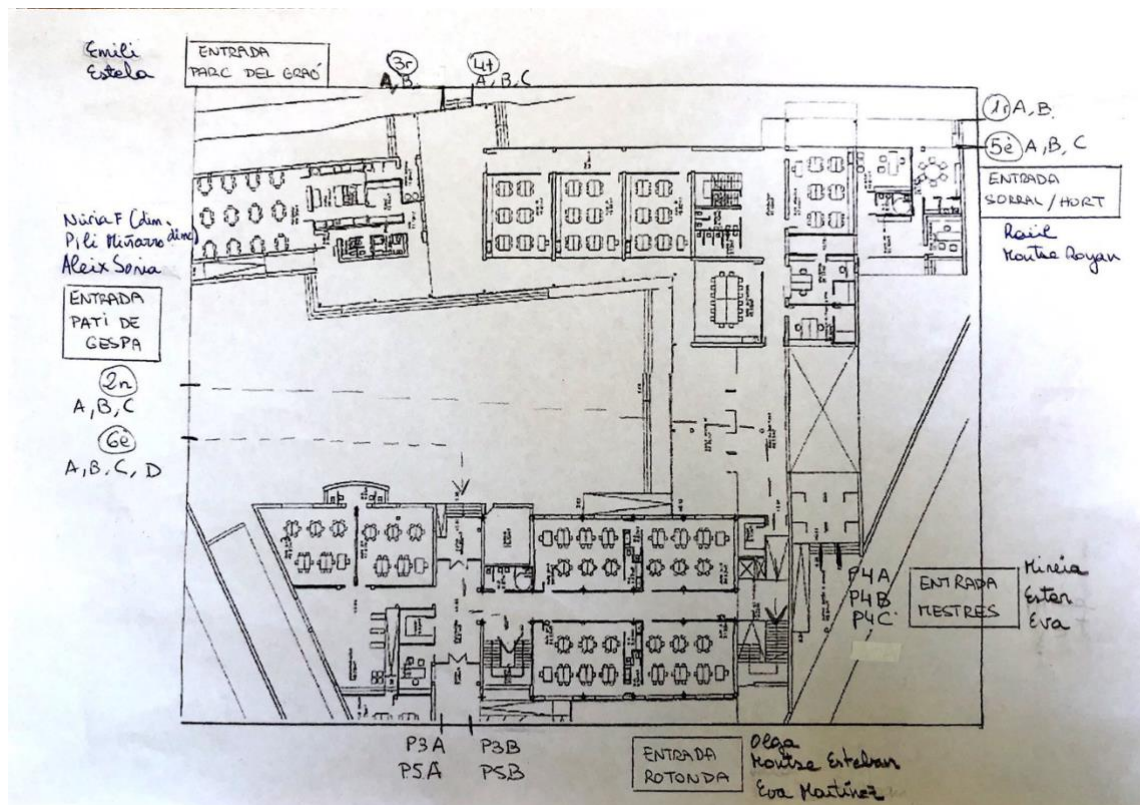
Les aules virtuals són un recurs més durant tot el curs a Educació Primària, hi hagi o no hi hagi confinament, combinades amb les activitats presencials. D'aquesta manera serà més fàcil adaptar-se a un nou confinament. A Educació Infantil sí que el correu electrònic @escolardoctorseres.cat ens servirà com a mitjà de comunicació entre família i escola, però l'activitat de les aules virtuals només es reprendrà en un cas de confinament d'un grup.

8. FLUXOS DE CIRCULACIÓ

Per evitar aglomeració de persones en un mateix lloc del centre s'han establert circuits per tal d'organitzar la circulació dels diferents membres de la comunitat educativa en llocs i moments determinats.

8.1. Entrades i sortides

El planell de les cinc entrades i sortides de l'escola per on entren i surten els diferents grups són:



Demaneu màxima puntualitat degut a les estrictes normes i protocols que hem de complir.

Per evitar aglomeracions, l'acompanyament dels infants a l'escola el farà una única persona. Les persones que portin i recullin els alumnes hauran de guardar també les distàncies fora de les instal·lacions.

Les famílies només accediran a l'interior del recinte escolar en el cas que ho indiqui el personal del centre seguint totes les mesures de protecció establertes, utilitzant mascareta i sempre mantenint la distància de seguretat.

Les entrades i sortides seran sempre pel mateix lloc i recorregut fins a l'espai del grup estable:

- Entrada de la rotonda.
- Entrada de mestres.
- Entrada principal de l'escola.
- Entrada del parc del Graó.
- Entrada del pati de sorra on hi ha l'hort.

Tots els alumnes **entraran a partir de les 8:50h**, tal i com hem indicat, mantenint les distàncies de seguretat i tenint en compte les mesures sanitàries.

A continuació detallem les diferents **entrades** pels diferents cursos:

- P3 A i B, P5 A i B entraran per l'entrada de la rotonda.
- P4 A, B i C entraran per la porta dels mestres.
- 2n A, B i C i 6è A, B, C i D entraran per l'entrada del pati de gespa.
- 3r A i B i 4t A, B i C entraran per l'entrada del parc del Graó.
- 1r A i B i 5è A, B i C entraran pel pati de sorra on hi ha l'hort.

Pel que fa a les **sortides**, les indiquem a continuació:

- P3 A i B, P5 A i B sortiran per l'entrada de la rotonda.
- P4 A, B i C sortiran per la porta dels mestres.
- 2n A, B i C i 6è A, B,C i D sortiran per la porta principal.
- 3r A, B i C i 4t A, B i C sortiran per l'entrada del parc del Graó.
- 1r A, B i C i 5è A, B i C sortiran pel pati de sorra on hi ha l'hort.

8.2. Circulació pels passadissos i accés al pati

Els docents vetllarem perquè els diferents grups no coincideixin en els passadissos i els lavabos a fi d'evitar aglomeracions i mantenir la distància física.

En la mesura del possible, s'evitaran els espais compartits, els canvis d'aula i desplaçaments per l'interior del centre.

Els alumnes d'un mateix grup estable aniran al lavabo de dos en dos.

Quan coincideixin més d'un grup estable caldrà mantenir la distància interpersonal d'1.5 metres i portar sempre la mascareta.

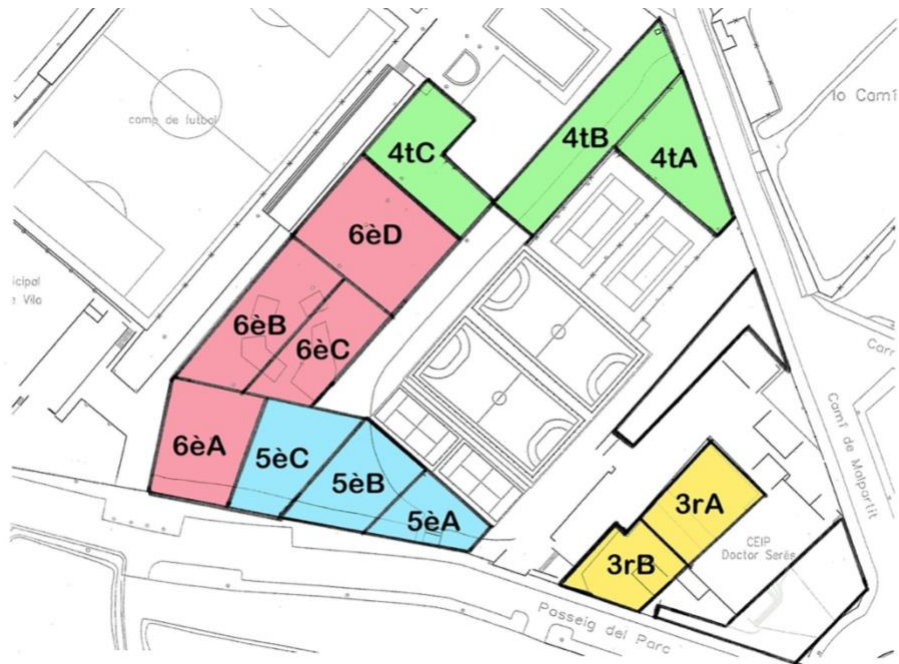
9. PATIS

Tenim 15 zones disponibles:

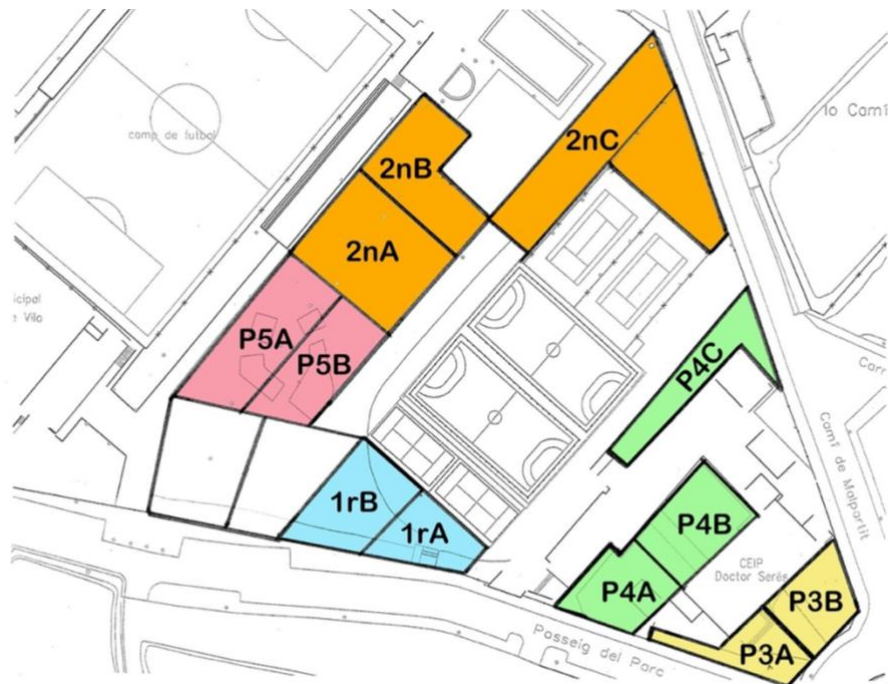
- Pati rotonda: dos grups
- Pati gespa: dos grups
- Pati del sorral: un grup
- Parc del graó: nou grups
- Pati de pedretes: un grup

Els horaris de sortida al pati seran en dues franges diferenciades.

Cicle Mitjà i Cicle Superior a les 10.30h:



Educació Infantil i Cicle Inicial a les 11h:



La comissió pedagògica (Coordinadores de Cicles, Coordinador de Riscos laborals i Equip Directiu) es va reunir i va acordar fer rotació de patis setmanal entre nivells i trimestral entre cicles.

Els lavabos del Parc del Graó restaran tancats. Per cicles s'han fet diferents horaris i protocols per anar al lavabo, seguint les mesures sanitàries

10. SERVEIS D'ACOLLIDA MATINAL I MENJADOR ESCOLAR

10.1. Acollida matinal

L'acollida matinal per als/les alumnes de l'escola serà de 7.45h a 9h.

Donat que els usuaris de l'acollida no corresponen a cap grup estable, prioritzarem que aquesta sigui a l'exterior sempre que sigui possible, mantenint la distància de seguretat. A l'interior els/les nens/es hauran d'estar asseguts al seu lloc per evitar barrejar-se amb els/les nens/es d'altres grups estables.

10.2. Menjador

L'espai de menjador s'amplia habilitant la sala annexa que s'utilitzava per fer la migdiada.

Els/les nens/es de P3 ,faran la migdiada a l'espai cedit per l'escola.

Cada grup estable tindrà una zona assignada, respectant la distància de seguretat.

Tots els/les nens/es a partir de P4 han de portar mascareta per les situacions en que no sigui possible mantenir la distància de seguretat.

Els pares i mares dels/les nens/es de P3 podran portar tot el que necessitem per començar al menjador al pati davant del menjador escolar: llençol, un pitet per cada dia de la setmana i una muda de recanvi, tot marcat amb el nom i cognom, els següents dies:

- Dimecres 16 de setembre de 2020 P3 A, a les 9h o a les 15h, depèn del torn d'acollida assignat.
- Dijous 17 de setembre de 2020 P3 B, a les 9h o a les 15h, depèn del torn d'acollida assignat.

La manta la podran portar més endavant.

Durant tot el curs el pitet i llençol l'hauran de deixar el dilluns a la classe en una bossa marcada amb el nom. El divendres es deixarà la bossa a la classe per rentar.

EVENTUALS AL MENJADOR: Es podran apuntar als/les nens/es que es quedin a dinar a l'exterior del menjador escolar a partir de les 9h.

Els **TORNS DE MENJAR** que s'han plantejat des d'un principi són:

Primer torn: A les 12.30h els/les nens/es de P3, P4 i P5 romandran asseguts a les seves cadires personalitzades amb el seu nom on tindran la seva safata i el got amb aigua. Els i les alumnes podran anar a l'WC i es rentaran les mans a l'aula just abans d'anar a dinar, a dins l'espai de menjador.

Els/les nens/es de P3, P4 i P5 aniran a les seves classes a les 14:40h amb la seva monitora. Aniran a l'WC, es rentaran les mans i esperaran a les/els mestres.

Segon torn: A les 13.15h els/les nens/es de 1r, 2n i 3r abans de dinar romandran al pati a les seves zones assignades aniran entrant al menjador progressivament per rentar-se les mans i fer la fila per recollir la safata amb el menjar. La monitora responsable serà l'encarregada de servir l'aigua (en el cas de que un alumne sigui l'encarregat de servir l'aigua només ho podrà fer al seu grup

estable). Cada grup estable tindrà una zona assignada, respectant la distància de seguretat.

Tercer torn: A les 14h els/les nens/es de 4t, 5è i 6è el funcionament és el mateix que al segon torn.

Els/les nens/es dels cicles inicial, mitjà i superior podran estar al pavelló abans i després de dinar si la climatologia no permet estar a l'exterior.

ADAPTACIÓ de P3: Els alumnes de P3 començaran el servei de menjador i l'acollida matinal el divendres 18 de setembre de 2020. Al rebut que es passarà a l'octubre trobareu abonat la part proporcional dels 4 dies.

No es poden portar necessers amb raspall de dents al menjador escolar.

Els alumnes de P4 no han de portar pitet.

En cas de que es confinés un grup classe estable però el servei de menjador segueixi funcionant, l'abonament seria el mateix que el d'una absència comú (els pares han de marcar a l'apartat de la web www.oldimar.com l'absència del/la seu fill/a).

Es respectaran totes les entrades i circuits que es plantegin des de l'escola, per a seguir el mateix criteri.

A la web www.oldimar.com trobareu tota la informació relacionada amb el menjador.

11. SORTIDES I ACTIVITATS FORAULA

El centre ha acordat que durant el primer trimestre es faran petites sortides pel poble amb el grup estable. Els alumnes de 6è realitzaran una sortida a la Mitjana de Lleida amb el grup estable. La resta de sortides que hi havia programades pel primer trimestre queden anul·lades de moment.

12. MATERIAL ESCOLAR

Sempre que sigui possible, l'alumnat utilitzarà material individual i sempre el mateix.

13. MESURES DE PROTECCIÓ I PREVENCIÓ

Creiem necessari difondre entre el personal treballador els protocols i els nous procediments i mesures a aplicar per tal d'evitar el risc de contagi. El centre disposa d'equips de protecció:

- . Solució hidroalcohòlica.
- . Sabons de mans a totes les aules.
- . Pantalles (proporcionades per l'ajuntament d'Alpicat), guants i mascaretes per a tot el personal docent.
- . Sanytols, rolos de paper...

La primera setmana setmana de setembre s'han penjat cartells i infografies recordant la importància de seguir les mesures de prevenció, sobretot el rentat de mans, el distanciament físic i la utilització correcta de la mascareta.

En infants i adolescents, es requerirà rentat de mans:

- A l'arribada i a la sortida del centre educatiu.
- Abans i després d'anar al WC.
- Abans i després de les diferents activitats (també de la sortida al pati).
- Abans i després dels àpats.

En el cas del personal que treballa a l'escola, el rentat de mans es durà a terme:

- A l'arribada al centre, abans del contacte amb els infants.

- Abans i després d'entrar en contacte amb els aliments, dels àpats dels infants i dels propis.
- Abans i després d'acompanyar un infant al WC.
- Abans i després d'anar al WC.
- Abans i després de mocar un infant (amb mocadors d'un sol ús)
- Com a mínim una vegada cada 2 hores.

Tots els alumnes majors de 6 anys i personal del centre sempre hauran de dur la mascareta durant l'horari escolar.

Els alumnes de P4 i P5 porten mascareta en les entrades i sortides. Els alumnes de P3 no porten mascareta.

14. GESTIÓ DE RESIDUS

Els mocadors i tovalloletes d'un sol ús utilitzats per l'assecat de mans o per la higiene respiratòria es llençaran en contenidors amb bossa. El material d'higiene personal, com mascaretes, guants i altres residus personals d'higiene, són fracció resta.

En el cas que alguna persona presenti símptomes mentre està al centre, caldrà desinfectar tot el material utilitzat i deixar-lo en una bossa aïllat en quarentena abans de tornar-se a utilitzar.

15. VENTILACIÓ, NETEJA I DESINFECCIÓ D'ESPAIS

15.1. Pautes de ventilació

Es ventilaran les instal·lacions interiors com a mínim abans de l'entrada i la sortida dels infants i 3 vegades al dia, almenys 10 minuts cada vegada.

Si és possible, es deixaran les portes i les finestres obertes durant les classes.

15.2. Pautes generals de neteja i desinfecció

La neteja i la posterior desinfecció d'espais es realitzarà amb una periodicitat almenys diària. Se seguiran les recomanacions de neteja i desinfecció en establiments i locals interiors de concurrència humana i, en el cas de que sigui necessari, les de neteja i desinfecció en espais exteriors de concurrència humana.

Es farà un mínim d'una neteja i desinfecció completa al final de la jornada i es garantirà la neteja i desinfecció durant el dia en els espais que ho requereixin, especialment en aquells de màxima concurrència.

La neteja es farà amb un detergent d'ús habitual en l'àmbit domèstic, que s'haurà d'aplicar en la concentració i condicions d'ús que indiqui l'etiqueta del producte i paper d'eixugar mans.

15.3. Zones i punts on intensificar la neteja i desinfecció

Les actuacions de neteja i desinfecció incidiran especialment en tots aquells elements, superfícies o zones d'ús més comú que poden tenir més contacte amb les mans. Es prioritzarà que cada infant utilitzi el seu propi material.

Les zones i punts on cal intensificar la neteja i desinfecció són:

- Interruptors i timbres (aparell electrònic).
- Manetes i poms de portes, finestres, armaris i arxivadors.
- Baranes i passamans, d'escales i ascensors.

- Taules.
- Cadires.
- Ordinadors, sobretot teclats i ratolins .
- Aixetes .
- Lavabos. Cal assegurar la dotació de sabó i eixugamans, per garantir l'adequada higiene de mans en tot moment.
- Altres superfícies o punts de contacte freqüent.

A l'entrada principal de l'escola hi haurà sempre (de forma fixa) una catifa i gel desinfectant. A la resta de portes també hi haurà catifes que ens proporcionarà l'Ajuntament, gel hidroalcohòlic i es prendrà la temperatura a tots els alumnes que accedeixin a l'escola.

16. PROTOCOL D'ACTUACIÓ EN CAS DE DETECCIÓ D'APARICIÓ DE SIMPTOMATOLOGIA COMPATIBLE AMB LA COVID-19

Davant la presència de símptomes, se seguiran les indicacions sanitàries vigents en aquell moment.

Davant d'una persona que comença a desenvolupar símptomes compatibles amb la COVID-19 al centre educatiu (Document del Departament d'Educació/ salut: protocol "Gestió de Casos COVID als centres educatius, 9 de setembre de 2020):

- Se l'ha de portar a un espai separat d'ús individual (biblioteca o aula de música, espais ja reservats) ben ventilat i es contactarà amb el director/a del centre educatiu.
- Sempre que no hi hagi contraindicació per a l'ús de la mascareta, se li ha de col·locar una mascareta quirúrgica, tant a la persona que ha iniciat símptomes –si és més gran de 2 anys– com a la persona que l'acompanyi

- (en cas que es tracti d'un/a menor o d'una persona que pel seu estat de salut no pugui quedar-se sola).
- Si la persona presenta símptomes de gravetat (dificultat per respirar, afectació de l'estat general per vòmits o diarrea molt freqüents, dolor abdominal intens, confusió, tendència a adormir-se...) caldrà trucar al 061.
 - A continuació, el/la director/a del centre educatiu haurà de realitzar les accions següents:
 - En el cas que es tracti d'un/a alumne/a, establir contacte immediat amb la família per tal que vingui a buscar l'infant o adolescent.
 - Recomanar a la persona o a la família (en el cas d'un/a menor) que contactin telefònicament amb el seu centre d'atenció primària de referència. Es recomana que sigui el CAP de referència de la persona, del sistema públic de salut, per tal de facilitar la traçabilitat del contagi i el seguiment epidemiològic. La cita s'ha de concertar abans de 24 hores.
 - Trucar i informar del cas al gestor COVID de referència, en Marc Balagueró.
 - Introduir totes les dades dels diferents casos a l'aplicació "Traçacovid"

GESTIÓ DE CASOS DEL PERSONAL DEL CENTRE EDUCATIU

La gestió d'un cas sospitós en el personal del centre educatiu segueix, en línies generals, l'esquema mostrat i el/la director/a del centre utilitzarà l'aplicació TRAÇACOVID per fer el seguiment i les comunicacions internes corresponents de cada cas. La persona que presenti simptomatologia compatible amb la COVID-19 (vegeu la taula de símptomes) s'haurà de col·locar una mascareta quirúrgica si no la duu posada, haurà d'abandonar el centre i posar-se en contacte amb el seu centre d'atenció primària el més ràpidament possible.

En el cas que l'equip sanitari que l'atengui decideixi realitzar-li la PCR per a coronavirus SARS-CoV-2, haurà de romandre al domicili en aïllament fins a conèixer-ne els resultats. Es prioritzarà la realització ràpida d'aquesta prova que hauria de fer-se, en la mesura del possible, en les primeres 24 hores des de l'inici dels símptomes.

Els gestors COVID-19, tant els del CAP com dels Serveis de Vigilància Epidemiològica, faran l'estudi de contactes de la persona docent tal com s'ha explicat anteriorment. El gestor COVID del CAP li explicarà el procediment a seguir i li indicarà els passos a realitzar si necessita agafar la baixa laboral. Cal que la persona docent es posi en contacte amb el Servei de Prevenció de Riscos Laborals (SPRL) corresponent per tal de comunicar la seva situació d'aïllament i que des del servei es puguin anar preparant les accions oportunes per si es tractés d'un cas positiu. El gestor COVID referent de l'escola s'encarregarà de l'estudi de contactes del/s GCE.

En cas d'aparició de símptomes en un treballador o treballadora s'actuarà amb el següent protocol:

- No assistir al centre.
- Posar-se en contacte amb el seu metge de capçalera.

En cas que es confirmi algun cas, Salut Pública serà l'encarregada de la identificació, aïllament i seguiment de contactes estrets. En qualsevol cas, l'escalada de decisions en relació amb el tancament de l'activitat presencial del centre educatiu serà el resultat de la valoració per part de l'autoritat sanitària.

Caldrà que cadascuna de les famílies autoritzin per a fer les proves PCR als seus fills, ja que aquest document és necessari per a poder realitzar la prova al centre en cas que algun grup es confini. El document s'adjunta al final d'aquest Pla d'obertura.

16.1. Protocol de grups de convivència

Grup de Convivència Estable (GCE): es tracta d'un grup estable d'alumnes, amb el seu tutor o tutora, i en el marc del qual es produeix la socialització de les persones que l'integren. Poden formar part d'aquest grup estable altres docents o personal de suport educatiu a l'educació inclusiva, si la major part de la seva

jornada laboral transcorre en aquest grup. Un/a docent i un/a professional de suport educatiu només pot formar part d'un únic grup estable. En el cas que terceres persones s'hagin de relacionar amb aquests grups (docents i altres professionals de suport educatiu) o en cas que diferents grups s'hagin de relacionar entre sí, s'han de complir rigorosament les mesures de protecció individual, especialment el manteniment de la distància física de seguretat d'1,5 metres i l'ús de la mascareta. Igualment, fora del grup de convivència estable, quan coincideixen persones de diferents grups (desplaçaments pel centre, aules d'acollida, transport escolar, claustre del professorat, etc.) cal extremar les mesures de protecció (distància, mascareta, rentat de mans, ventilació...) per tal d'evitar que si es dona un cas positiu els contactes esporàdics també hagin d'aïllar-se. (Document del Departament Protocol casos COVID)

Es poden definir altres contactes estrets en l'àmbit familiar o del centre educatiu segons indicacions dels serveis de Vigilància Epidemiològica.

- Referent COVID Escola: és un/a professional no sanitari d'un equip d'atenció primària que juga un paper clau per contenir i identificar els brots de la infecció. És la persona encarregada de la identificació dels contactes estrets escolars (tant de la classe com de les activitats extraescolars que tinguin lloc dins de l'escola), així com de la coordinació amb la direcció de cada centre escolar per al procés de COVID-19. També té un paper important en el suport de les estratègies de cribratges que es puguin establir en els seus centres de referència. Cal que treballi de forma molt coordinada amb l'escola, l'equip d'AP i el servei de vigilància epidemiològica territorial que és qui pren les decisions de com cal actuar en cada escola.

- En el cas positiu en un o més membres d'un grup de convivència estable, tot el grup de convivència estable té consideració de contacte estret, per tant s'hauria de plantejar la quarantena de tot el grup de convivència, durant 14 dies després del darrer contacte amb el cas, amb vigilància d'aparició de nous casos. Per tant, interrupció de l'activitat lectiva presencial per a aquest grup.

- En el cas positiu en dos membres no convivents que pertanyen a dos grups de convivència diferents d'un mateix espai (un edifici, un torn, una ala d'un edifici...) tot el grup de convivència estable pot tenir consideració de contacte estret, per tant, i depenent de la valoració de vigilància epidemiològica, es podria plantejar la quarantena dels grups de convivència d'aquell espai, durant 14 dies després del darrer contacte amb el cas, amb vigilància d'aparició de nous casos. Per tant, interrupció de l'activitat lectiva presencial en l'espai afectat, també durant 14 dies.

- En el cas positiu en dos o més membres no convivents que pertanyen a grups de convivència, en diferents espais tot el grup de convivència estable té consideració de contacte estret, per tant s'hauria de plantejar la quarantena dels grups de convivència afectats, durant 14 dies després del darrer contacte amb el cas, amb vigilància d'aparició de nous casos. A més, és podria plantejar la interrupció de l'activitat presencial del centre educatiu, també durant 14 dies.

Autorització per al procediment de gestió de casos i contactes de la COVID-19 als centres educatius

Dades de l'Alumne/a

Nom i cognoms _____

Data de naixement ___/___/___ Codi de la TSI (targeta sanitària individual) _____

Nom del centre escolar _____

Curs Escolar _____

Equip d'Atenció Primària de referència (EAP) _____

Benvolguts/des pares, mares i tutors o tutores,

Comença un curs escolar diferent. És fonamental fer-hi front perquè la represa de l'escola és cabdal per als infants i adolescents.

S'ha fet una gran tasca per fer dels centres educatius un entorn segur. Ara bé, a les escoles sabem que hi haurà casos de COVID-19 i que caldrà fer aïllaments i quarantenes. Per poder controlar la situació, és essencial comptar amb la implicació de les famílies i seguir escrupolosament les instruccions, aplicant totes les mesures de prevenció (també a les entrades i sortides dels centres) i fent bé aquests períodes de confinament preventiu quan calgui.

Aquests aïllaments i quarantenes es fan per poder tallar les cadenes de transmissió i són cabdals per evitar que la malaltia s'estengui. També és molt important que els contactes estrets d'un cas confirmat es facin una PCR (i un test d'anticossos si cal) perquè això ens permet detectar casos asimptomàtics i tallar altres cadenes de transmissió.

Els períodes obligatoris d'aïllament i quarantena són:

- Els casos confirmats, encara que siguin asimptomàtics, han de fer **aïllament** a casa durant 10 dies i en tot cas, abans d'anar a l'escola han d'estar 3 dies sense símptomes.
- En els contactes estrets, l'aïllament (que en aquest cas s'anomena **quarantena**) s'ha de realitzar 14 dies perquè és el període d'incubació del virus. **Independentment que la seva PCR sigui negativa, la quarantena s'ha de mantenir** igualment durant 14 dies perquè una PCR negativa no descarta que la malaltia es desenvolupi més tard (fins al 14è dia).

Com cada any, serà freqüent que hi hagi infants amb febre o altres símptomes compatibles amb la COVID-19. Quan sigui així, caldrà anar al CAP, on s'indicarà la necessitat de fer o no una PCR. Si es fa la PCR, el cas sospitós i els/les germans/es que vagin a la mateixa escola s'han de quedar a casa. La resta de companys de la classe del cas sospitós i de la classe dels/ de les germans/es, han de seguir fent vida normal i han d'acudir amb normalitat a l'escola. Fins i tot, encara que el resultat de la PCR surti positiu, la resta de companys/es **han d'anar a l'escola** i serà la direcció del centre educatiu, per indicació del Servei de Vigilància Epidemiològica Territorial, qui indicarà quan han de deixar d'anar a classe i fins a quina data. La presa de mostres dels companys/es i professionals que hagin estat contactes estrets del cas es realitzarà de forma preferent al centre educatiu, de forma centralitzada o al lloc on es comuniqui. Si es realitza la PCR a l'escola, des de la direcció del centre, es comunicarà a les famílies.

El resultat d'aquestes proves es comunicarà per SMS o telefònicament. En els casos de contactes estrets que la PCR sigui positiva pot estar indicat fer un test d'anticossos per descartar que no es tracti d'un procés ja passat i curat. També pot ser necessari fer cribratges a tot un centre escolar, tant sigui per acumulació de casos positius, com per una alta incidència de la

malaltia a la zona. Si el vostre fill o filla ja ha passat la malaltia en els últims 6 mesos, confirmada per PCR o per serologia IgG, no cal que es torni a fer la prova ni realitzi quarantenes si hi ha algun cas positiu al seu entorn, per tant no li realitzarem ni el cribratge ni l'estudi de contactes.

Així doncs, us adreçem aquest escrit per demanar la vostra autorització per venir a fer una prova de PCR al/la vostre/a fill o filla (mitjançant l'obtenció d'una mostra del nas amb un escovilló) i si es considerés adient, fer també un test d'anticossos (en aquest cas amb una punxada al dit per extreure una gota de sang capil·lar). En cas de ser menors emancipats i adolescents de més de setze anys capaços, el menor haurà de donar personalment el seu consentiment. Si no es realitza la prova PCR caldrà mantenir quarantena domiciliària durant 14 dies. Els/les pares/mares/tutors legals o els majors de 16 anys, es reserven el dret de modificar l'autorització o denegar una prova PCR concreta.

Us demanem també que ens ompliu en el requadre corresponent les vostres dades, el telèfon o telèfons de contacte als quals voleu que contactem amb vosaltres i que ens autoritzeu a realitzar aquests enviaments. Així mateix, tots els resultats, tant positius com negatius, quedaran publicats a la història clínica del vostre/a fill/a i els podeu consultar a través de La Meva Salut. Si encara no disposeu de l'aplicació de La Meva Salut us recomanem que us hi doneu d'alta a través del següent enllaç: <https://lamevasalut.gencat.cat/registra-t>.

Us informem que per tal de gestionar el control i gestió dels casos i contactes en l'àmbit escolar, entre Educació i Salut es compartiran les dades identificatives i de resultats de les proves practicades, d'acord amb la normativa de protecció de dades.

Us agraïm per endavant la vostra col·laboració

Dades del pare/mare/tutor o tutora legal o alumne major de 16 anys

Nom i cognoms _____

Telèfon/s de contacte on enviar l'SMS en cas de resultat negatiu o on contactar telefònicament en cas positiu _____

- Autoritzo l'enviament del resultat negatiu via SMS
- Autoritzo la realització de la PCR / tests d'anticossos
- No autoritzo la realització de la PCR / tests d'anticossos
- Ja va passar la malaltia (PCR positiva / serologia IgG confirmada) Data: ____/____/____

Observacions _____

Lloc i data

Signatura del pare, mare o tutor/a o
alumne major de 16 anys

De conformitat amb la normativa de protecció de dades, a continuació facilitem la informació bàsica sobre el tractament de les vostres dades personals.

Tractament: Vigilància epidemiològica

Responsable: Departament de Salut

Finalitat: L'intercanvi d'informació sanitària i vigilància epidemiològica a través de la comunicació entre la xarxa assistencial de Catalunya i els serveis de vigilància epidemiològica, amb la finalitat de recollida, anàlisi, interpretació, recerca i difusió de la informació relacionada amb l'aparició i l'extensió de malalties i problemes de salut i els seus determinants, per tal d'aconseguir-ne el control efectiu i donar una resposta ràpida davant d'alertes i emergències en salut pública.

Podeu exercir els vostres drets davant: Podeu accedir a les vostres dades, sol·licitar-ne la rectificació o supressió, oposar-vos al tractament i sol·licitar-ne la limitació, enviant la vostra sol·licitud a l'adreça Travessera de les Corts, 131-159 - Pavelló Ave Maria - Barcelona o, en format electrònic, mitjançant la petició genèrica disponible a tramits.gencat.

Per a consultar informació addicional, accedir al següent enllaç: https://salutweb.gencat.cat/ca/el_departament/proteccio-de-dades/