

PROJECTE EDUCATIU DE CENTRE

ESCOLA JOSEP DALMAU CARLES

PROJECTE EDUCATIU DE CENTRE

ÍNDEX

1. INTRODUCCIÓ
2. CONTEXT
3. IDENTITAT I CARÀCTER PROPI
 - 3.1. Principis rectors
 - 3.2. Caràcter propi
4. CARACTERÍSTIQUES DEL CENTRE
5. PLANTEJAMENTS EDUCATIUS
 - 5.1. Prioritats i objectius educatius
 - 5.2. Projectes educatius
6. EL CURRÍCULUM
 - 6.1. Criteris d'organització pedagògica
 - 6.2. El projecte curricular
 - 6.3. L'avaluació i promoció
7. L'ORGANITZACIÓ
 - 7.1. Criteris que defineixen l'estructura organitzativa
 - 7.2. Organigrama
 - 7.3. Lideratge i equips de treball
8. LA INCLUSIÓ
 - 8.1. Principis d'inclusió i coeducació
 - 8.2. L'acollida
 - 8.3. La diversitat
9. LA CONVIVÈNCIA
 - 9.1. Convivència i resolució de conflictes
 - 9.2. El projecte de convivència
10. L'ORIENTACIÓ I TUTORIA
 - 10.1. Objectius de l'orientació i el seguiment de l'alumne
 - 10.2. Pla d'acció tutorial
11. LA PARTICIPACIÓ
 - 11.1. Mecanismes de participació
 - 11.2. Òrgans de participació
12. L'AVAUACIÓ INTERNA
 - 12.1. Indicadors de procés
 - 12.2. Indicadors de progrés

13. LA PROJECCIÓ EXTERNA

13.1. Principis de servei i atenció al públic

13.1.1. La relació amb les famílies

13.2. Relacions amb institucions públiques

13.3. Relacions amb altres centres escolars

13.3.1. Adscripció. Coordinació primària – secundària

14. NORMATIVA DE REFERÈNCIA

1. INTRODUCCIÓ

Aquest document defineix la identitat i el caràcter de la nostra escola, tenint en compte la nostra realitat dins el context socioeconòmic i cultural de les famílies i l'alumnat que en formen part.

En aquest projecte s'exposen els objectius, s'orienta l'activitat i té com a finalitat que l'alumnat assoleixi les competències bàsiques i obtingui el màxim aprofitament educatiu. L'escola té la voluntat de garantir una tasca educativa coherent, coordinada, progressiva i consensuada per part de tota la comunitat educativa.

El Projecte Educatiu de Centre és un document viu que requereix la seva revisió i actualització periòdica atenent les necessitats i circumstàncies del moment.

Aquest document es desenvolupa i concreta en altres documents annexos:

PROJECTES DE CENTRE

- Les normes d'organització i funcionament del centre (NOFC)
- El projecte lingüístic del centre
- El projecte curricular del centre
- El pla d'acollida del centre
- El pla d'atenció a la diversitat
- El projecte de convivència del centre
- El pla d'acció tutorial
- Pla TAC

Aquests projectes estan desplegats en documents annexos.

PROJECTES EDUCATIUS

- Programa d'immersió lingüística
- El projecte de reutilització de llibres de text
- Projecte Impuls a la lectura
- Projecte Ara Escric
- Pla Català de l'Esport
- Projecte Activa El Teu Pati
- Projecte d'educació en comunicació audiovisual
- PuntEdu: "El Bosc de les Fades"
- Projecte Rossinyol
- Projecte Tarlà – Dalmau
- Programa de diversificació curricular (Projecte singular)

2. CONTEXT

L'escola Josep Dalmau Carles és un centre d'ensenyament públic d'infantil i primària depenent del Departament d'Educació i ubicat a la ciutat de Girona. Es va inaugurar l'any 1976 al barri de Santa Eugènia - Can Gibert del Pla.

Segons les dades del padró municipal del 2015, el total de la població en edat escolar de Girona és d'un 17'28%. La població del barri de Can Gibert del Pla suposa un 7'5% del padró municipal i és el quart barri més poblat de Girona.

És un barri habitat per famílies treballadores amb molta diversitat cultural i social, també amb molta mobilitat de població i una taxa d'atur elevada.

3. IDENTITAT I CARÀCTER PROPI

3.1. Principis rectors

L'escola es regeix pels principis rectors que marca l'article 2 de la LEC (Llei d'Educació 12/2009, de 10 de juliol).

- a) El respecte dels drets i els deures que es deriven de la Constitució, l'Estatut i la resta de la legislació vigent.
- b) La transmissió i la consolidació dels valors propis d'una societat democràtica: la llibertat personal, la responsabilitat, la solidaritat, el respecte i la igualtat.
- c) La universalitat i l'equitat com a garantia d'igualtat d'oportunitats i la integració de tots els col·lectius, basada en la coresponsabilitat de tots els centres sostinguts amb fons públics.
- d) El respecte de la llibertat d'ensenyament, la llibertat de creació de centres, la llibertat d'elecció de centres públics o centres altres que els creats pels poders públics, la llibertat de càtedra del professorat i la llibertat de consciència dels alumnes.
- e) El pluralisme.
- f) La inclusió escolar i la cohesió social.
- g) La qualitat de l'educació, que possibilita l'assoliment de les competències bàsiques i la consecució de l'excel·lència, en un context d'equitat.
- h) El conreu del coneixement de Catalunya i l'arrelament dels alumnes al país, i el respecte a la convivència.
- i) El respecte i el coneixement del propi cos.
- j) El foment de la pau i el respecte dels drets humans.

- k) El respecte i la preservació del medi ambient i el gaudi respectuós i responsable dels recursos naturals i del paisatge.
- l) El foment de l'emprenedoria.
- m) La coeducació i el foment de la igualtat real i efectiva entre dones i homes.
- n) L'afavoriment de l'educació més enllà de l'escola.
- o) L'educació al llarg de la vida.
- p) El respecte del dret de mares i pares perquè llurs fills rebin la formació religiosa i moral que vagi d'acord amb llurs conviccions.
- q) L'exclusió de qualsevol mena de proselitisme o adoctrinament.

3.2. Caràcter propi

MISSIÓ:

- Som una escola pública, democràtica, catalana, participativa i inclusiva.
- Treballem per aconseguir la cohesió social a través del diàleg i el respecte a les opinions dels altres.
- Atensem la diversitat de tots els nens i nenes a través del respecte, la tolerància i la integració.
- Treballem per oferir innovacions tecnològiques i pedagògiques.
- Ajudem a desenvolupar les capacitats del nostre alumnat, potenciant els valors fixats per tal d'aconseguir persones amb esperit crític, respectuoses amb l'entorn, tolerants, autònomes i responsables.
- Vetllem per la formació permanent del professorat.

VISIÓ:

La nostra escola vol:

- Que l'adquisició de valors sigui tant important com l'adquisició de coneixements.
- Ser una escola acollidora i integradora, comptant amb la participació de tota la comunitat educativa.
- Que els nostres alumnes siguin autònoms, responsables i respectuosos amb sí mateixos, amb les altres persones i amb l'entorn, capaços de resoldre conflictes.
- Augmentar el percentatge d'alumnes amb èxit escolar.
- Centrar l'atenció en els interessos, inquietuds i necessitats de l'alumnat.
- Un equip docent que treballa coordinadament.
- Utilitzar les TIC de forma habitual en el desenvolupament dels processos d'ensenyament/aprenentatge.

- Viure l'esport com a mitjà d'integració i cohesió de l'alumnat.
- Ser una escola oberta a les famílies i a l'entorn.
- Unes famílies implicades en el progrés dels seus fills i filles.

VALORS:

Valorem per davant de tot (que no només):

- El respecte vers un mateix, l'altre i l'entorn, reconeixent l'autoritat dels adults, tant de mestres com de pares i mares.
- L'aplicació del sentit comú davant de qualsevol situació.
- La inclusió, la tolerància, l'ajuda entre iguals i la cooperació amb la resta de grup.
- El diàleg com a mitjà per a comunicar-nos i aconseguir exposar les nostres idees d'una forma empàtica.

4. CARACTERÍSTIQUES DEL CENTRE

L'escola Josep Dalmau Carles és un centre de doble línia d'educació infantil i primària. Fins el curs 2015-16 el centre ha estat considerat de tipologia B, però arran de l'avaluació anual de centre (AVAC) es va considerar replantejar la tipologia de l'escola i passar a ser un centre de tipologia C.

L'escola està situada al costat de dos centres de referència: la Llar d'Infants "El Tarlà" i l'INS Santa Eugènia.

L'escola està ubicada en dos edificis:

- a l'edifici principal hi ha les aules d'infantil, cicle inicial, cicle mitjà, aula d'anglès, d'acollida, d'informàtica, de música, aules de suport, aula de religió, biblioteca, menjador i cuina, despatx AMPA, consergeria, gimnàs, despatxos de direcció i sala de mestres.
- l'altre edifici està destinat a les aules del cicle superior.

El centre disposa de dos espais diferenciats de pati: un per educació infantil i un altre per primària. També disposem d'un espai separat on tenim ubicat l'hort de l'escola.

El Claustre està format per una trentena de mestres repartits de la següent manera (segons el decret de plantilla que s'actualitza cada curs):

- Educació infantil: 6 mestres tutores, 2 mestres de suport, TEI.
- Educació primària: 12 mestres tutors, 2 mestres d'anglès, 2 mestres d'educació física, 1 mestra de música, 1 mestra d'educació especial, 2 mestres d'aula d'acollida, 1 mestra de religió i un mestre a mitja jornada.

De tot el Claustre de mestres, aproximadament un 80% dels mestres de l'escola són definitius.

L'escola es caracteritza per una tipologia d'alumnat amb molta mobilitat i diversitat. Aquesta mobilitat fa que durant el curs les dades d'escolarització del centre variïn perquè hi ha matrícula viva. Actualment durant el curs 2015-16 el nostre centre té matriculats aproximadament uns 400 alumnes. La ràtio d'alumnes per aula ha anat disminuint per la tipologia d'alumnat i pel context escolar.

Per tal de cobrir les diferents necessitats l'escola disposa d'altres professionals externs que ens assessoren i ens ajuden en la pràctica educativa. Aquests serveis són els següents: Equip d'assessorament psicopedagògic, Treballadora social de l'EAP, logopeda del CREDA, assessor LIC, Tècnic de serveis socials de l'Ajuntament, professionals del CDIAP i del CSMIJ.

L'Associació de pares i mares d'alumnes (AMPA) es va integrant en algunes activitats de la vida escolar amb l'ajuda de l'equip directiu i el Claustre. Es van buscant fórmules de participació a les diferents activitats del centre. L'AMPA s'encarrega de la venda de llibres, de les activitats extraescolars i del servei de menjador. També col·labora en activitats del centre.

Pel que fa al Personal d'administració i serveis, l'escola disposa d'una administrativa compartida amb un altre centre del barri. També disposem d'un conserge a jornada sencera, una tècnica d'educació infantil i d'una auxiliar d'educació especial.

5. PLANTEJAMENTS EDUCATIUS

5.1. Prioritats i objectius educatius

La prioritat de l'escola és la d'oferir una educació integral que ajudi als nens i nenes a esdevenir persones autònomes, crítiques i compromeses, que puguin participar de forma activa en el seu entorn i en la societat en general. Això inclou l'escolarització inclusiva de tot l'alumnat.

Les concrecions organitzatives que proposem en el nostre centre estan sistematitzades a la consecució dels objectius que estipula el Departament d'Educació:

- La millora dels resultats escolars
- La millora de la cohesió social

Creiem que també és important la concreció dels objectius per a:

- La millora de la gestió
- La millora de la relació amb l'entorn

Aquests objectius es desenvolupen en estratègies i actuacions en el Pla Anual de cada curs i se'n fa una valoració i propostes de millora en la Memòria de cada curs.

5.2. Projectes educatius

- ✓ Programa d'immersió lingüística
- ✓ El projecte de reutilització de llibres de text
És un programa que es va iniciar amb diners donats pel Departament d'Educació, però que des de fa uns anys ha assumit l'escola. Pretenem reduir la despesa de llibres de text i altres materials per part de les famílies.

- ✓ Projecte Impuls a la lectura
- ✓ Projecte Ara Escric
- ✓ Pla Català de l'Esport
- ✓ Projecte Activa El Teu Pati
- ✓ Projecte d'educació en comunicació audiovisual
- ✓ PuntEdu: "El Bosc de les Fades"
- ✓ Projecte Rossinyol
- ✓ Projecte Tarlà – Dalmau

A l'escola es realitza un projecte compartit amb la llar d'infants El Tarlà: en aquest projecte hi participen una representació de mestres d'educació infantil i la direcció de l'escola. Les activitats estan pensades pels alumnes de P2 de la Llar d'infants i els alumnes de P3 de la nostra escola.

- ✓ Programa de diversificació curricular (Projecte singular)

Aquests projectes estan despleats en documents més amplis on s'hi especifiquen els objectius, les actuacions i els responsables. També s'inclouen en aquest projecte educatiu de centre.

6. EL CURRÍCULUM

És el conjunt de competències bàsiques, objectius, continguts, mètodes pedagògics i criteris d'avaluació que treballem en cadascuna de les etapes educatives per tal de garantir el nivell acadèmic adient per poder accedir a la següent etapa educativa amb èxit.

6.1. Criteris d'organització pedagògica

L'escola està organitzada en dues etapes educatives: infantil i primària. L'etapa d'infantil es considera un cicle dividit en tres nivells: P3, P4 i P5. L'etapa de primària es distribueix en tres cicles de dos nivells cadascun: cicle inicial (1r i 2n), cicle mitjà (3r i 4t) i cicle superior (5è i 6è).

Per a l'organització pedagògica el centre segueix els següents criteris:

- Compliment del currículum establert en els decrets a través dels quals s'estableix l'ordenació dels ensenyaments.
- Priorització i seqüenciació ordenada dels continguts, tenint en compte la transferència dels coneixements entre les diferents àrees.
- Sistematització d'alguns continguts concrets amb estratègies específiques (estratègies de càlcul mental i de resolució de problemes, treball ortogràfic, consciència fonològica, estratègies de lectura i d'expressió escrita).
- Flexibilitat horària per a la realització de projectes interdisciplinaris.
- Distribució d'hores lectives per àrea en funció de les necessitats del centre detectades en les avaluacions realitzades, respectant les hores mínimes establertes en els decrets.
- Dedicació d'una sessió setmanal a la tutoria en grup.
- Dedicació d'una sessió setmanal a activitats relacionades amb la biblioteca.
- Dedicació d'una sessió setmanal a l'educació en comunicació audiovisual.
- Mesures adequades per atendre l'atenció a la diversitat.

La distribució de les àrees en l'horari lectiu dels alumnes de cada etapa es fa respectant les hores mínimes i les hores de lliure disposició que estableix l'ordenació dels ensenyaments de l'educació primària i de l'educació infantil, i es modifiquen si es creu convenient. Cada curs es revisen i s'actualitzen les programacions de les diferents àrees i es fan les adaptacions oportunes amb l'objectiu de millorar els resultats acadèmics dels nostres alumnes.

L'escola ofereix l'assignatura de religió per aquells alumnes de primària que l'escullen de forma optativa.

De manera transversal es treballen determinats temes: els valors socials, la convivència, la higiene i la salut.

El nostre centre aposta per la utilització de les noves tecnologies de forma integrada en totes les àrees per realitzar les funcions de recerca d'informació, transmissió de la informació i treballs en diferents formats. Es garantirà la utilització dels ordinadors i d'altres recursos per anar desenvolupant les capacitats i competències bàsiques que inclou el seu ús.

6.2. El projecte curricular

La concreció dels continguts que es treballen a cada nivell es troben en els documents annexos "Projectes curriculars".

6.3. L'avaluació i promoció

L'avaluació regula tot el procés d'ensenyament i aprenentatge. També és una eina de revisió i reflexió de la pràctica docent. Serveix per conèixer els resultats de l'aprenentatge, per regular les dificultats i els errors de l'alumnat en el procés d'aprenentatge i per afavorir que l'alumnat vagi aprenent a autoregular-se.

El resultat de l'avaluació final de cada nivell permet a l'equip docent tenir informació per prendre decisions sobre la promoció de l'alumnat al nivell següent. Les decisions es prenen seguint els criteris establerts en el document de promoció de l'alumnat que està inclòs en el projecte d'educació a la diversitat.

L'avaluació dels alumnes amb necessitats educatives especials, que segueixen un pla individualitzat, es fa seguint els criteris d'avaluació recollits en el document d'avaluació dels plans individualitzats. Aquests criteris també es recullen en el pla d'atenció a la diversitat.

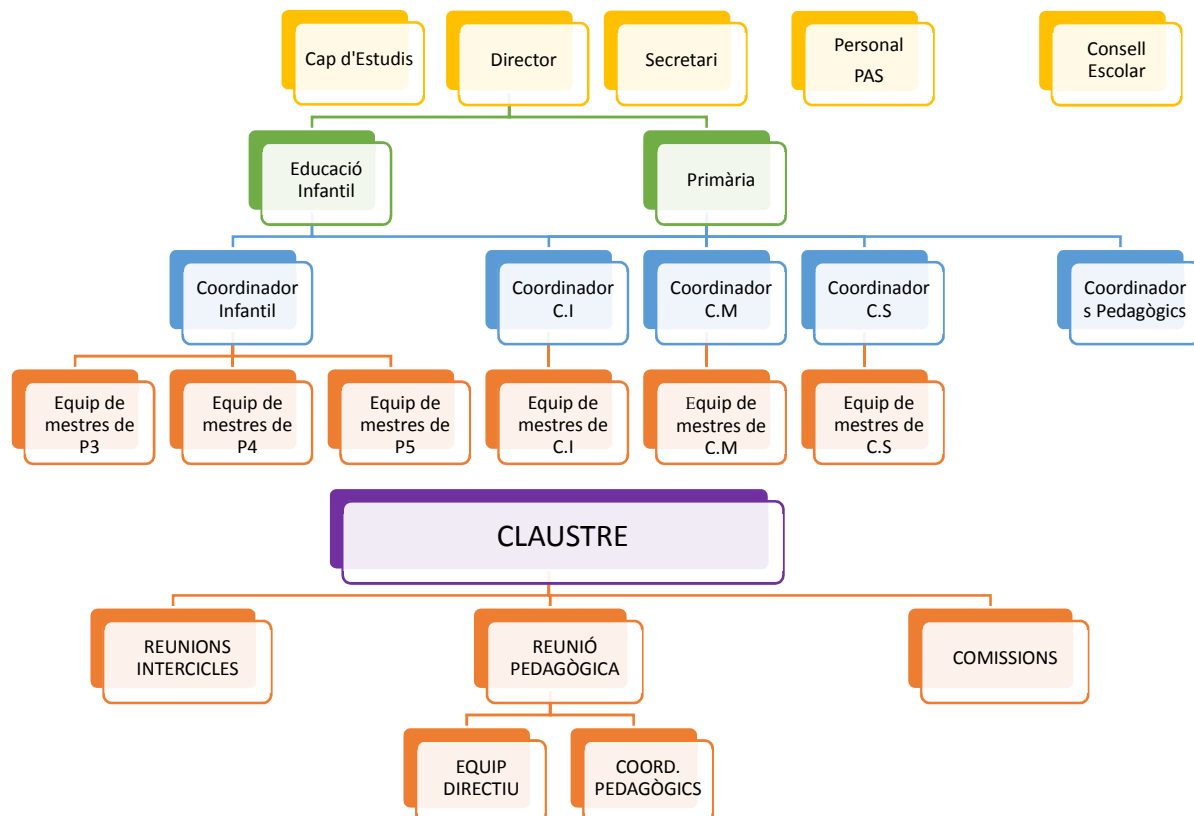
7. L'ORGANITZACIÓ

7.1. Criteris que defineixen l'estructura organitzativa

En l'organització del centre s'apliquen els principis d'eficàcia, funcionament integrat, participació de la comunitat educativa i compromís de les famílies en el procés educatiu.

7.2. Organigrama

En el nostre centre, l'estructura organitzativa es concreta en els següents òrgans de govern, coordinació i participació.



7.3. Lideratge i equips de treball

El lideratge pedagògic i funcional del centre l'assumeix l'equip directiu, juntament amb la comissió pedagògica, i el fa extensiu als diferents equips de cicle, fomentant la participació de tota la comunitat educativa. Aquest lideratge queda determinat en aquest Projecte Educatiu a llarg termini, en el Projecte de Direcció a mig termini i es concreta cada any al Pla Anual.

El professorat del centre forma part del Claustre i s'organitza pedagògicament de la següent manera:

- Coordinació de nivells: formen part d'aquest equip de coordinació tots els tutors i tutores del mateix nivell.
- Coordinació de cicle: en forma part tot el professorat, tutors/es i especialistes, que imparteix classe dins el mateix cicle. Un dels membres exerceix les tasques de coordinació.
- Coordinació pedagògica: en forma part l'equip directiu i els coordinadors/es de cada cicle.
- Comissions de treball: grups de treball format per membres dels diferents cicles. Cada curs es determinen les diferents comissions. Actualment aquestes comissions són les següents: comissió ECA, comissió de biblioteca, comissió de festes, comissió bloc. Aquestes comissions poden variar en funció de les necessitats que anem detectant, tant en nombre com en composició.

Les funcions d'aquests grups de coordinació queden recollits a les normes d'organització i funcionament del centre.

8. LA INCLUSIÓ

L'escola es regeix pels principis rectoros de cohesió social i d'educació inclusiva. Dóna atenció educativa a tot l'alumnat.

Es prenen en consideració els elements curriculars, metodològics i organitzatius per aconseguir la participació de tots els alumnes en l'entorn escolar.

8.1. Principis d'inclusió i coeducació

- a) Inclusió: el centre està obert a tot l'alumnat.
- b) Normalització: l'atenció dels alumnes amb necessitats educatives especials es duu a terme amb els recursos de què disposa el centre i en els contextos ordinaris, sempre que sigui possible.
- c) Personalització: tractar cadascú d'acord amb les seves característiques.

- d) Igualtat d'oportunitats: es possibilita a tot l'alumnat la participació en activitats ordinàries.
- e) Participació i coresponsabilitat: tota la comunitat educativa està compromesa per tal d'afavorir la inclusió escolar i social.
- f) Coeducació: es valora les aptituds i l'aportació social i cultural de les persones, sense estereotips sexistes i sense actituds discriminatòries.

8.2. L'acollida

El centre organitza actuacions per tal de garantir que les persones que formen part de la comunitat educativa en coneguin el funcionament general, se sentin ben rebudes i s'hi adaptin tot respectant les normes de convivència establertes. El Pla d'Acollida recull totes les actuacions que l'escola organitza per tal d'acollir bé els alumnes, les famílies i els mestres nous que s'incorporen al centre. També s'hi recullen les persones responsables de cadascuna de les actuacions.

8.3. La diversitat

L'atenció a les necessitats educatives de tots els alumnes es regeix pels principis d'inclusió.

Correspon a la Comissió d'Atenció a la Diversitat (CAD) la concreció de criteris i prioritats per a l'atenció a la diversitat dels alumnes, l'ajustament i el seguiment dels recursos dels que disposa el centre, i de les mesures adoptades, el seguiment de l'evolució dels alumnes amb necessitats educatives especials i la proposta de plans individualitzats o adaptacions curriculars pels alumnes que ho requereixin.

El Pla d'Atenció a la Diversitat és el document que recull el procés que seguim a l'escola per a la detecció de necessitats educatives especials dels alumnes i l'organització dels recursos dels que disposem per donar-hi resposta. **En aquest document també hi consta la necessitat que té l'escola per atendre la diversitat, d'aquí que, actualment hem creat dues places estructurals d'Atenció a la diversitat de l'alumnat (DIV).**

9. LA CONVIVÈNCIA

9.1. Convivència i resolució de conflictes

Conviure significa viure plegats i en bona relació. L'escola educa en els valors de la pluralitat, el respecte a la diferència, la participació democràtica, la inclusió social, la igualtat d'oportunitats, la gestió positiva del conflicte i la cultura del diàleg.

La convivència al centre gira al voltant de la construcció de la pròpia identitat, la relació amb les altres persones i la pertinença a la comunitat.

A l'hora d'educar la resolució positiva del conflicte desenvolupem competències relacionades amb la comprensió dels problemes, l'expressió d'emocions i sentiments, el pensament reflexiu i la comunicació basada en el diàleg. Aquestes

competències es treballen en el dia a dia de l'escola i molt especialment a les tutories.

Els principis generals que guien l'actuació del centre a l'hora d'aplicar el règim disciplinari de l'alumnat seran els que es contemplen a la normativa vigent i la concreció d'aquestes actuacions està recollida a les Normes d'Organització i Funcionament del Centre.

9.2. El projecte de convivència

El projecte de convivència és el document que engloba el conjunt d'accions encaminades a la millora de la convivència a l'escola. Recull les intervencions que l'escola desenvolupa per tal de capacitar tot l'alumnat i la resta de la comunitat educativa per a la convivència i la gestió positiva de conflictes.

El projecte de convivència es planteja des de tres àmbits d'intervenció:

- Aula
- Centre
- Entorn

10. L'ORIENTACIÓ I TUTORIA

10.1. Objectius de l'orientació i el seguiment de l'alumne

L'orientació educativa té per finalitat contribuir al desenvolupament personal i social de l'alumnat en els aspectes intel·lectual, emocional i moral, d'acord amb la seva edat. Això comporta un seguiment individual i col·lectiu de l'alumnat per part de tot el professorat, amb la implicació de les famílies i ha de permetre a l'alumnat assolir una maduresa en el seu procés de formació personal i integració en la societat.

10.2. Pla d'acció tutorial

L'acció tutorial estableix els mecanismes per garantir que els professors o els mestres tutors facin un seguiment individual del procés educatiu de cada alumne i el seguiment col·lectiu del grup classe. També ha de garantir la coordinació de tots els professors/es que intervenen en un grup classe i ha d'afavorir les línies de comunicació amb les famílies.

El Pla d'Acció Tutorial (PAT) és el document que té l'escola per donar coherència a l'acció tutorial del centre i recull les accions educatives compreses en els diferents àmbits de treball i en els agents següents:

- Àmbit 1: alumnat
- Àmbit 2: famílies
- Àmbit 3: professorat

En el marc de l'acció tutorial, la persona tutora dels alumnes i el grup és l'encarregada d'assolir els següents objectius:

Respecte a l'alumnat	<ul style="list-style-type: none"> • Vetllar pels processos educatius de cada alumne/a. • Recollir la informació de caràcter personal i acadèmic de l'alumnat i dur a terme l'orientació educativa. • Conèixer l'estructura del grup, dinamitzar-lo i responsabilitzar-lo en diferents tasques. • Realitzar sessions de tutoria, activitats de participació, orientació, de resolució de conflictes, de cohesió de grup.
Respecte a les famílies	<ul style="list-style-type: none"> • Realitzar reunions informatives a principi de curs. • Informar periòdicament de l'evolució del procés d'aprenentatge dels seus fills i filles i comunicar els resultats de les avaluacions. • Portar a terme entrevistes individuals. • Compartir les expectatives sobre l'alumne/a. • Mantenir una comunicació fluïda a través de circulars, notes i escrits a l'agenda. • Atendre les famílies d'acord amb l'horari establert quan, per qualsevol motiu relacionat amb el procés educatiu dels seus fills/es, ho sol·licitin. • Fer partícip a la família de les decisions que s'hagin de prendre respecte al procés educatiu dels seus fills i filles.
Respecte l'equip de professors	<ul style="list-style-type: none"> • Acordar criteris referents a la gestió de l'aula: deures, normes de conducta, exigència/aprenentatges, càrrecs... • Recollir informació de cada alumne/a en les diferents àrees. • Compartir les expectatives individuals i de grup. • Coordinar les actuacions del professorat que intervé en el grup. • Informar de les entrevistes amb la família a la resta de

	l'equip docent.
--	-----------------

11. LA PARTICIPACIÓ

L'escola té entre els seus objectius la participació de manera organitzada de tots els membres de la comunitat educativa, assumint el diàleg com a base de la convivència. Les actuacions i estratègies relacionades amb la participació es recullen en la programació general i se'n fa una valoració al final de cada curs.

11.1. Mecanismes de participació

- a) Establir vies de comunicació efectives de pares, mares, alumnat i mestres.
- b) Afavorir la relació família – escola, i animar la participació de les famílies en la dinàmica del centre.
- c) Potenciar la bona convivència entre tots els estaments escolars.
- d) Potenciar al formació permanent del professorat a través de l'assistència a cursos, seminaris i assessoraments que es facin en el centre, contactes amb altres institucions, visites a escoles...
- e) Mantenir i vetllar per l'ús i funcionament correcte dels serveis que ofereix l'escola.
- f) Dinamitzar el funcionament i responsabilitat del Consell Escolar per tal que esdevingui un veritable òrgan de decisió i gestió del centre.
- g) Coordinar i afavorir el bon funcionament del personal de l'Ajuntament (neteja i manteniment).
- h) Afavorir la comunicació i el diàleg entre tots els mestres de l'escola mitjançant claustres, reunions de nivell, cicle o qualsevol altre tipus de reunió.
- i) Afavorir les relacions entre el centre i l'entorn sociocultural que l'envolta.
- j) Establir relacions de coordinació i col·laboració amb la resta de centres, així com instituts, i altres institucions educatives i administratives.
- k) Coordinar-se amb aquells centres o organismes que atenen alumnat del centre.

L'equip directiu estableix els mecanismes adients per afavorir la participació de les famílies: reunions periòdiques amb l'AMPA, reunions d'inici de curs, entrevistes i activitats que es considerin oportunes.

Pel que fa a la comunitat educativa, la seva participació també es canalitza a través dels seus representants al Consell Escolar o bé directament fent arribar les demandes, suggeriments o propostes a l'equip directiu.

La Carta de Compromís Educatiu és una eina que té l'escola per potenciar la comunicació, la participació, la implicació, el compromís i coresponsabilitat en el centre i les famílies en l'educació dels nens i les nenes. Els continguts de la carta de compromís són aprovats pel consell escolar i queda recollida en les normes de funcionament del centre.

11.2. Òrgans de participació

a) Òrgans unipersonals

Són òrgans unipersonals els membres de l'equip directiu: director/a, cap d'estudis i secretari/a.

El director/a té caràcter electiu. L'elecció es fa a través d'una comissió de selecció que fa una valoració dels mèrits relacionats amb la competència i l'experiència professional, així com la formació específica i, per altra banda, també es valora el projecte de direcció presentat i la capacitat de lideratge. El director/a elegit designa els altres membres de l'equip directiu.

L'equip directiu desenvolupa aquelles funcions que estan regulades específicament per la LEC (Llei d'Educació 12/2009, de 10 de juliol) i en el Decret 155/2010, de 2 de novembre, de la direcció dels centres educatius públics i del personal directiu professional docent. També aquelles altres funcions que la pròpia normativa de funcionament del centre (NOFC) facin necessàries per aconseguir una escola oberta, activa i funcional que potencii la línia metodològica del centre, a partir de les línies d'actuació establertes en el projecte de direcció.

b) Òrgans col·legiats

Consell escolar: és el màxim òrgan de participació i govern del centre, així com l'òrgan de programació, seguiment i avaluació general de les seves activitats. Hi són representats els diferents estaments que componen la comunitat educativa: professorat, personal d'administració i serveis, famílies i ajuntament. Les funcions i la normativa que regula el consell escolar estan recollides al documents de les normes de funcionament del centre.

Claustre de professorat: està integrat per tot el personal docent del centre i és l'òrgan de participació i decisió dels docents. Té la responsabilitat de planificar, coordinar, decidir i informar de tots els aspectes relacionats amb la docència del centre.

c) Altres coordinacions:

Estan recollides al document de normes de funcionament de centre.

d) Personal d'administració i serveis:

Està format per les persones que col·laboren i participen en el correcte funcionament del centre. Aquestes persones coneixen el funcionament del centre i s'impliquen en la dinàmica que s'hi genera.

e) AMPA:

L'AMPA és l'Associació de mares i pares d'alumnes i representa el conjunt d'aquests, per tal de vetllar pels drets i responsabilitats de les famílies en l'educació dels nens i nenes en relació a l'acció educativa que realitza el centre.

12. L'AVALUACIÓ INTERNA

L'article 25 del Decret 155/2010, de 2 de novembre, apartat 25.4 indica que els indicadors que s'estableixin en el projecte per a l'avaluació han d'estar d'acord amb els indicadors de progrés del projecte educatiu i s'han d'acompanyar dels mecanismes de retiment de comptes als òrgans de control i participació.

L'avaluació de centres també ha de tenir els seus efectes sobre l'exercici de la funció directiva i l'avaluació de l'exercici de la funció docent.

Un indicador és una unitat d'informació que permet recollir de manera aproximativa i en termes quantitatius les característiques d'un fenomen. Són útils per:

- a) Permeten conèixer el grau d'assoliment dels objectius o estratègies proposades.
- b) Faciliten informació per prendre decisions sobre les estratègies, les iniciatives o les activitats a aplicar.
- c) Permeten observar l'evolució dels objectius, estratègies, activitats.
- d) S'utilitzen per mostrar l'eficàcia i el funcionament del pla i se'n fa la valoració i l'anàlisi a la memòria.
- e) Ajuden a focalitzar les prioritats del centre a tota la comunitat educativa.
- f) Permeten que tots els membres de l'organització coneguin allà on la direcció posarà la mirada.

Els indicadors que intervenen en el procés d'avaluació dels centres públics es concreten en la Programació General Anual, a partir dels indicadors que consten en el projecte de direcció. S'han de poder revisar periòdicament.

12.1 Indicadors de procés

Són els que mesuren si estem fent correctament el que hem acordat. És a dir, mesuren si estem aplicant el procés de forma adequada.

12.2 Indicadors de progrés

Són els que mesuren si estem avançant en l'obtenció dels resultats lligats als objectius, si assolim les millores esperades en els resultats. Donen dades sobre el context, els resultats i els recursos.

13. LA PROJECCIÓ EXTERNA

13.1 Principis de servei i atenció al públic

En el marc dels valors definits per la Constitució, i per Llei 30/1992, modificada per la Llei 4/1999, la ciutadania ha vist reconeguda una sèrie de drets que afecten la seva relació amb l'administració. Els principis pels quals es regeix aquesta relació són:

- a) El principi d'igualtat, que impedeix qualsevol mena de discriminació en l'actuació de l'administració.
- b) El dret de qualsevol persona a ser tractada amb respecte.
- c) El dret a rebre informació, atenent a les lleis de protecció de dades i privacitat, ajudant-la en tot el que sigui possible.

13.1.1 La relació amb les famílies

Les famílies tenen el dret d'estar informades de qualsevol tema que afecti a l'escolaritat de llurs fills i el deure d'informar a l'escola de totes les dades acadèmiques, personals i de salut que facilitin l'atenció a l'alumne.

El centre disposa d'un horari d'atenció a les famílies, tant per part de la direcció del centre, com dels tutors i altres mestres o professionals que tenen atenció directa amb els alumnes.

Les famílies han de poder establir comunicació amb el centre i ser ateses, per incidències i encàrrecs i alhora tenen el deure de facilitar al centre les dades actualitzades per tal de poder ser localitzades en cas de necessitat.

Aquests horaris es concreten en el Pla Anual de cada curs i se'n fa publicitat a través dels canals establerts per l'escola.

13.2 Relacions amb institucions públiques

L'escola afavoreix la col·laboració amb l'administració educativa, l'Ajuntament de Girona, els centres i les entitats de la zona educativa i amb totes les entitats que estiguin dins de plans socioeducatius que afectin al centre.

El centre també supervisa el manteniment i la seguretat de les instal·lacions escolars mitjançant els protocols d'actuació i comunicació que estableixi l'Ajuntament i els Serveis Territorials.

Inclou en la programació educativa de l'escola, sempre que sigui interessant i possible, la participació i utilització de recursos i activitats que ofereixin les diferents administracions.

L'escola manté el contacte amb totes aquelles persones i/o institucions que atenen els nostres alumnes en qualsevol aspecte, especialment a través del treball en xarxa i les reunions de coordinació.

Dóna informació i potencia la participació de l'alumnat i les famílies en activitats socials, culturals i mediambientals organitzades per les entitats socials i veïnals del nostre entorn.

Com a centre públic d'ensenyament, l'escola compleix els requeriments i relacions administratives que estableixin les diferents lleis i normes d'àmbit local i nacional.

D'acord amb la normativa municipal i el Consell Escolar, facilitem l'ús de les instal·lacions escolars per a l'organització d'activitats educatives, esportives i socials.

13.3 Relacions amb altres centres escolars

13.3.1 Adscripció. Coordinació primària – secundària

L'equip directiu de l'escola i l'INS Santa Eugènia, planifiquem la realització de les sessions de coordinació necessàries per tal d'assegurar la continuïtat i la coherència del procés educatiu. L'equip directiu estableix la composició de la comissió que fa el traspàs.

14 NORMATIVA DE REFERÈNCIA

- Llei orgànica 2/2006, de 3 de maig, d'educació
- Llei 12/2009, del 10 de juliol, d'educació (DOGC núm. 5422, de 16.7.2009)
- Decret 102/2010, de 3 d'agost, d'autonomia dels centres educatius (DOGC núm. 5686, de 5.8.2010)
- Decret 155/2010, de 2 de novembre, de la direcció dels centres educatius públics i del personal directiu professional docent (DOGC núm. 5753, de 11.11.2010)
- Decret 29/2015, de 3 de març, de modificació del Decret 155/2010, de 2 de novembre, de la direcció dels centres educatius públics i del personal directiu professional docent

Decrets reguladors de l'ordenació curricular i les ordres d'avaluació consegüents:

- o Decret 181/2008, de 9 de setembre, pel qual s'estableix l'ordenació dels ensenyaments del segon cicle de l'educació infantil (DOGC núm. 5216, de 16.9.2008; correcció d'errada en el DOGC núm. 5317, pàg. 11008, de 12.2.2009)
- o Ordre EDU/484/2009, de 2 de novembre, del procediment i els documents i requisits formals del procés d'avaluació del segon cicle de l'educació infantil (DOGC núm. 5505, de 13.11.2009)
- o Decret 119/2015, de 23 de juny, d'ordenació dels ensenyaments de l'educació primària.
- o Ordre EDU/296/2008, de 13 de juny, per la qual es determinen el procediment i els documents i requisits formals del procés d'avaluació en l'educació primària (DOGC núm. 5155, de 18.6.2006)
- Decret 39/2014, de 25 de març, pel qual es regulen els procediments per definir el perfil i la provisió dels llocs de treball docents (DOGC núm.6591, de 27.3.2014)
- Decret 279/2006, 4 de juliol, sobre drets i deures de l'alumnat i regulació de la convivència en els centres educatius.

Aquest projecte educatiu de l'escola Josep Dalmau Carles s'ha aprovat en Consell Escolar amb data
xxxxxx

L'actualització d'aquest projecte educatiu és un objectiu de millora en l'àmbit de gestió del projecte
de direcció 2012/2016.