



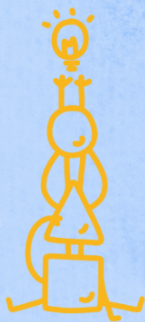
escola
ciutat
COOPERATIVA
RATIVA



Actualització del Projecte de Direcció 22-26

Sant boi de Ll.
30 de juny de 2022

ESTHER PRIETO GORDÓN



ÍNDEX

PÀGINA

1. INTRODUCCIÓ	3
2. DIAGNOSI	5
3. OBJECTIUS A ASSOLIR	8
4. ESTRATÈGIES	11
5. AVALUACIÓ I MECANISMES PER AL RETIMENT DE COMPTES	15
6. CONCLUSIONS	17

1. INTRODUCCIÓ

Arriba el moment d'aturar-se per fer revisió i anàlisi del camí recorregut des de l'any 2018, moment en què vaig assumir la tasca de Direcció de la nostra escola. Més que finalitzar el nostre projecte podríem dir que posem un punt i seguit, per tal de donar continuïtat a determinats aspectes que hem anat fonamentant en aquests anys, així com per a obrir nous horitzons en els que treballar en aquest futur a mig termini.

Val a dir que el camí recorregut fins ara no ha estat fàcil, ni exempt de dificultats però, malgrat tot, ha estat un camí ple d'oportunitats, de somnis aconseguits i aprenentatges incomparables en bona part en el marc d'una pandèmia. On hem hagut d'explotar la nostra part més innovadora per adaptar-nos a les noves situacions i als nous reptes.

L'exercici de la Direcció des de l'any 2018 fins al moment actual ha esdevingut un repte, una satisfacció i un esforç molt grans. Malgrat les dificultats, els aspectes positius i satisfactoris pesen per sobre de tot, així com el convenciment ferm de que ens queda molt per fer i que la tasca a realitzar és molt valuosa i engrescadora. Per aquest motiu, manifesto la meva intenció i disposició a seguir treballant en equip al servei de tota la nostra Comunitat Educativa des de la Direcció de l'escola Ciutat Cooperativa.

El treball realitzat i els èxits aconseguits han estat fruit del treball compartit amb totes les persones que han format part del nostre projecte educatiu: Alumnat, Famílies, Equip docent, Equip directiu, personal d'administració i serveis,... La comunitat educativa es construeix entre tots i totes sent molt important el sentiment de pertinença i el treball per un projecte comú. Hem treballat activament al llarg d'aquests anys per tal d'aconseguir la confiança, la complicitat i la implicació del màxim nombre de persones possibles, amb la intenció d'oferir el millor dels espais educatius pels nostres infants.

Arribar fins aquí no hagués estat possible sense la dedicació i implicació de la resta de membres de l'Equip Directiu, la **Mireia Senserrich** i **Mireia Parra**; han estat unes peces claus per al desenvolupament de l'anterior Projecte de Direcció. En el proper mandat hi haurà un canvi d'equip directiu: la Mireia S. serà substituïda per la **Irene Pérez**.

Ja que el nostre objectiu prioritari és l'infant el nostre full de ruta anirà encaminat a atendre a totes les diversitats existents en el nostre centre tot creant espais d'aprenentatge que permetin al nostre alumnat respondre positivament als reptes que el present i el futur els hi aniran plantejant des d'un gran compromís social i de respecte a l'altre.

“La diversitat és una cosa consubstancial a l'ésser humà. A l'escola, la diversitat és un aspecte positiu, és fonamental per sobreviure-hi, és el suport de les bastides per a l'aprenentatge i el desenvolupament (les bastides de Bruner, -Word, Bruner y Ross, 1976-).

Per aconseguir formar adequadament al nostra alumnat, necessitem crear i mantenir un clima favorable i uns canals de participació on hi tinguin cabuda tots els agents implicats en l'educació. I sobretot “s'ha d'aconseguir que tots els nens siguin importants” (Ainscow 2011).

Aquest projecte s'ha de legislar a partir de:

- Llei orgànica 3/2020, de 29 de desembre, per la qual es modifica la Llei orgànica 2/2006, de 3 de maig, d'educació.
- Llei 12/2009, de 10 de juliol, d'educació. Article 144
- Decret 102/2010, de 3 d'agost, d'autonomia dels centres educatius. Art.31
- Decret 155/2010, de 2 de novembre, de la direcció dels centres educatius públics i del personal directiu professional docent. Capítol 4, articles 23 a 26.
- Decret 29/ 2015, de 3 de març, de modificació del Decret 155/2010, de 2 de novembre, de la direcció dels centres educatius públics i del personal directiu professional docent. Art. 16.
- Resolució EDU/3727/2021, de 16 de desembre, per la qual es convoca concurs de mèrits per seleccionar el director o directora de diversos centres educatius dependents del Departament d'Educació.
- Decret 150/2017, de 17 d'octubre, de l'atenció educativa a l'alumnat en el marc d'un sistema educatiu inclusiu.

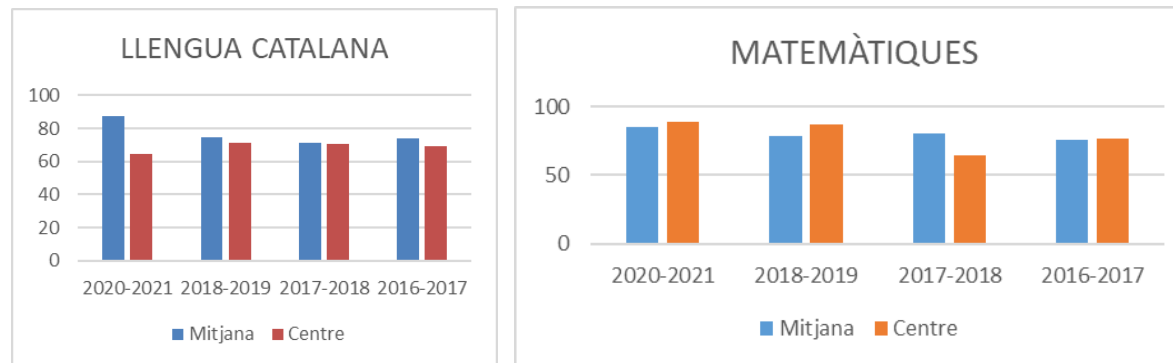
A partir d'aquests principis normatius s'elaborarà el contingut d'aquest Projecte de Direcció que es temporalitza en un període de quatre cursos escolars.

2. DIAGNOSI

Pel desenvolupament del Projecte de Direcció del 2022 - 2026 cal fer una mirada a tot el transcurs del darrer mandat del 2018 - 2022 sobre tot allò que s'ha dut a terme, per tal de ser conscients d'on partim i quina és la nostra diagnosi inicial.

Els elements rellevants del punt de partida del Projecte de Direcció (PdD) i que caldrà tenir present:

Un dels objectius que ens vam plantejar en el darrer Projecte de Direcció (PdD), tot tenint present la diversitat i els ritmes de l'alumnat de la nostra escola, va ser **millorar els resultats de les competències bàsiques en llengua catalana i en l'àmbit matemàtic**. En els cas de les matemàtiques vam poder aconseguir-ho aplicant a les aules la formació que es va realitzar com a claustre sobre les matemàtiques manipulatives i que es vol consolidar com a metodologia. Tot i així, hem d'esmentar que en aquest darrer curs 2021 - 2022 els resultats de les competències bàsiques han estat inferiors a la mitjana. Han baixat un 16, 2% respecte el curs 2020 - 2021. Pel que fa a la llengua catalana la situació viscuda per la pandèmia no va ajudar en l'assoliment d'aquest objectiu, perquè la majoria del nostre alumnat només parla la llengua catalana a l'escola. Aquest fet va suposar en els indicadors una baixada en els resultats d'un 20% de les mitjanes d'anys anteriors. Per exemple, en el curs 2021 - 2022, han assolit les competències bàsiques un 64,7%. Per tant, per revertir aquesta situació es va decidir iniciar un pla de millora de l'escriptura amb la mentoria de l'assessora LIC, que es seguirà desenvolupament en el proper mandat per crear una línia metodològica d'ensenyament- aprenentatge a l'àrea de llengua catalana, tant en l'expressió oral com l'expressió escrita. De cara el proper curs destacar que es vol tornar a implementar el Suport Escolar Personalitzat (SEP) al migdia, perquè havia estat afectat per la pandèmia.



Un altre dels objectius va ser **la modificació i la redacció de documents de centre**, com ara *el projecte de convivència i el Pla TAC*, que es van aprovar per Claustre i per Consell escolar en el curs 2019 - 2020. A més, del *projecte d'atenció a la diversitat (PAD)*, que s'ha desenvolupat durant el darrer curs 2020 - 2021 i és on queda recollida la gestió i els recursos de centre per a la inclusió del nostre alumnat. De cara al futur som conscients que s'ha de renovar el *Projecte Educatiu de Centre (PEC)*, *el document de Normes i Organització de Funcionament de Centre (NOFC)* i seguir amb el desenvolupament i implementació de *l'Estratègia Digital de Centre (EDC)*. Per dur-ho a terme s'ha valorat de seguir amb l'organització de tasques per comissions, on cada membre del claustre forma part d'un d'aquests grups de treball i on s'anirà fent traspàs d'informació en els claustres pedagògics.

Com escola també ens vam afegir a **la Xarxa de Competències Bàsiques (XCB)**, que ens va ajudar en la reflexió sobre la implementació d'aprenentatges més competencials i actius on l'avaluació és un recurs educatiu clau i on l'infant és el centre de tot aquest procés. Com equip volem seguir fent camí i reflexionant sobre la nostra tasca educativa i, per aquest motiu, volem continuar formant part d'aquesta xarxa en els següents cursos.

En referència als vincles i relacions amb les famílies podem esmentar que l'aplicació Dinantia ens ha fet més fàcil la comunicació bidireccional amb elles, sobretot durant la pandèmia, que ens va ajudar molt per a conèixer de primera mà el benestar emocional del nostre alumnat. Per tal de crear una escola més oberta, participativa i activa es van dur a terme estratègies d'implicació de les famílies a l'escola (tardes de tallers amb les famílies, preparació de la fruita pels infants, formació de cultura digital, etc.) i, així, fer-los partícips de l'educació dels seus fills i filles. La comunitat educativa al finalitzar el mandat sobre la tasca directiva va valorar amb un grau de satisfacció de 4 sobre 5. Projectes com el POEFA i el PMOE ens van ajudar a pal·liar les mancances econòmiques de les nostres famílies i així poder oferir oportunitats d'èxit educatiu al nostre alumnat. La implicació i interacció de l'escola amb les entitats del barri ha estat molt positiva; de cara als propers 4 cursos volem mantenir i, si és possible, augmentar la col·laboració entre ambdues parts.

3. OBJECTIUS A ASSOLIR

RESUM DELS OBJECTIUS					
Objectius PEC	ÀMBITS	OBJECTIUS PdD	ESTRATÈGIES	RESPONSABLE	INDICADORS DE RESULTAT
Principi d'escola formadora completa.	PEDAGÒGIC/ ACADÈMIC	1. MILLORAR ELS APRENENTATGES COMPETENCIALS DE TOT L'ALUMNAT.	1.1.Creació i impuls de la línia metodològica de centre pel que fa a l'àrea de llengua catalana.	Equip directiu, Equip impulsor d'escriptura i cicles.	Índex estratègies aplicades a l'aula del pla de treball de la llengua catalana.
					Índex d'alumnat que ha assolit la competència en llengua catalana en finalitzar l'etapa de Primària.
			1.2. Consolidació de la metodologia manipulativa a l'àrea de matemàtiques.	Equip impulsor i cicles.	Índex de sessions i activitats matemàtiques manipulatives.
					Índex d'alumnat que ha assolit la competència matemàtica en finalitzar l'etapa de Primària.
		1.3 Implementació del nou Currículum amb la participació de la Xarxa de competències.	Equip directiu i claustre	Índex de sessions de coordinació intercicles per a la implementació del nou currículum.	

					Índex d'activitats realitzades a tots els nivells educatius al voltant de la coeducació.
		2. MILLORAR L'ESTRATÈGIA DIGITAL DEL CENTRE.	2.1. Creació i implementació de l'estratègia digital.	Coordinador/a TAC amb la comissió TAC.	Índex d'activitats implementades a l'estratègia digital de centre.
					Document Elaborat.
Principi d'escola formadora i avaluació.	ÀMBIT D'ORGANITZACIÓ I GESTIÓ.	3. ACTUALITZAR LA DOCUMENTACIÓ OFICIAL DEL CENTRE.	3.1. Actualització del PEC.	Equip directiu i claustre.	Índex de documents actualitzats.
			3.2 Actualització de les NOFC.	Equip directiu i claustre.	Grau de coneixement del PEC per part de la comunitat educativa.
					Grau de coneixement de les NOFC per part de la comunitat educativa.
Principi d'acollida i atenció a les famílies.	ÀMBIT DE XARXES DE COL·LABORACIÓ I CONVIVÈNCIA.	4. FOMENTAR LA PARTICIPACIÓ ACTIVA DE TOTS ELS SECTORS DE LA COMUNITAT	4.1. Impuls de la participació/col·laboració entre les famílies i l'escola.	Equip directiu i claustre.	Índex de participació de les famílies a les comissions.

		EDUCATIVA.	4.2. Aprofitament de l'ampliació de recursos vinculats al Programa PROA +.	Comissió i equip directiu.	<p>Índex d'alumnat que es beneficia de les propostes vinculades al programa.</p> <p>Índex de famílies que es beneficia de les propostes vinculades al programa</p> <p>Índex d'activitats que es realitzen de les propostes vinculades al programa</p>
			4.3 Foment de la convivència en el centre.	Tota la Comunitat educativa.	<p>- Grau de satisfacció del clima de convivència en el centre per part de les famílies.</p> <p>-Grau de satisfacció del clima de convivència en el centre per part de l'alumnat.</p> <p>-Grau de satisfacció del clima de convivència en el centre per part del professorat i PAS.</p>

4. ESTRATÈGIES

OBJECTIUS D'ÀMBIT PEDAGÒGIC/ACADÈMIC.					
1. MILLORAR ELS APRENENTATGES COMPETENCIAL DE TOT L'ALUMNAT.					
ESTRATÈGIES	ACTUACIONS	TEMPORITZACIÓ			
		22/23	23/24	24/25	25/26
1.Creació i impuls de la línia metodològica de centre pel que fa a l'àrea de llengua catalana.	- Finalització, aprovació i difusió del document sobre l'aprenentatge de l'escriptura en llengua catalana.	x	x		
	- Aplicació i consolidació de la línia metodològica.		x	x	x
	- Anàlisi, valoració i millora de les activitats desenvolupades al llarg de cada curs escolar.		x	x	x
	- Participació en la formació: l'impuls del català i la seva transferència a tot el claustre.	x			
2.Consolidació de la metodologia manipulativa a l'àrea de matemàtiques.	- Posar en coneixement del professorat novell la metodologia i els materials emprats.	x	x	x	x
	- A través de cicles i intercycles: anàlisi, valoració i seqüenciació de les activitats realitzades comparant-les amb la línia metodològica establerta a nivell de centre.	x	x	x	x
	- incrementar el nombre d'activitats i de sessions matemàtiques manipulatives.	x	x	x	x
3.Implementació del nou Currículum amb la participació de la Xarxa de competències.	- Coneixement, anàlisi i propostes per a la implementació del nou currículum per part del professorat.	x	x	x	
	- Participació en la Xarxa de competències bàsiques a nivell local.	x	x	x	
	- Transferència del grup impulsor als cicles i aquests al claustre. (claustres pedagògics).	x	x	x	
	- Participació i anàlisi d'una cultura avaluativa.	x	x	x	x
	- Elaboració i implementació del pla d'intervenció de coeducació en el centre.	x	x	x	x
	-				

INDICADORS DE RESULTATS	Valor inicial (Vi)	Índex de millora (Im)
1. Índex estratègies aplicades a l'aula del pla de treball de la llengua catalana.	No hi ha dades	100 %
2. Índex d'alumnat que supera la competència de llengua catalana en finalitzar l'etapa de Primària.	64,71% (curs 20-21)	75%
3. Índex de sessions i activitats matemàtiques manipulatives.	25%	50 %
4. Índex d'alumnat que ha assolit la competència matemàtica en finalitzar l'etapa de Primària.	80,09%	90 %
5. Índex de sessions de coordinació intercicles per a la implementació del nou currículum.	No hi ha dades	90 % (almenys 2 per trimestre)
6. Índex d'activitats realitzades a tots els nivells educatius al voltant de la coeducació.	No hi ha dades	100%

2. MILLORAR L'ESTRATÈGIA DIGITAL DEL CENTRE					
ESTRATÈGIES	ACTUACIONS	TEMPORITZACIÓ			
1. Creació i implementació de l'estratègia digital.		22/23	23/24	24/25	25/26
	- Elaboració, presentació i aprovació del document.	x	x		
	- A través de la comissió TAC, anàlisi i actualització del document.			x	x
	- Participació en la formació FIC.	x			
	- Implantació i consolidació de l'estratègia digital a tot l'alumnat del centre.	x	x	x	x
	- Seqüenciar i consensuar els criteris d'avaluació.	x	x	x	x
INDICADORS DE RESULTATS		Valor inicial (Vi)	Índex de millora (Im)		
Índex d'activitats implantades a l'estratègia digital de centre.		No hi ha dades	85 %		
Document elaborat.		Diagnosi/ Objectius	100%		

OBJECTIU ÀMBIT D'ORGANITZACIÓ I GESTIÓ DE CENTRE					
3. ACTUALITZAR LA DOCUMENTACIÓ OFICIAL DEL CENTRE					
ESTRATÈGIES	ACTUACIONS	TEMPORITZACIÓ			
		22/23	23/24	24/25	25/26
1. Actualització del PEC.	- Anàlisi, elaboració i aprovació del PEC.	x	x		
2. Actualització de les NOFC.	- Anàlisi, elaboració i aprovació de les NOFC a partir de la normativa vigent.		x	x	x
INDICADORS DE RESULTATS		Valor inicial (Vi)		Índex de millora (Im)	
Índex de document actualitzats.		No hi ha dades.		100 %	
Grau de coneixement del PEC per part de la comunitat educativa.		No hi ha dades.		50%	
Grau de coneixement de les NOFC per part de la comunitat.		No hi ha dades.		50 %	

OBJECTIU : ÀMBIT XARXA DE COL·LABORACIÓ I CONVIVÈNCIA.					
4. FOMENTAR LA PARTICIPACIÓ ACTIVA DE TOTS ELS SECTORS DE LA COMUNITAT EDUCATIVA.					
ESTRATÈGIES	ACTUACIONS	TEMPORITZACIÓ			
		22/23	23/24	24/25	25/26
1. Impuls de la participació/col·laboració entre les famílies i l'escola.	- Creació i dinamització d'una comissió de famílies i alumnes per abordar temes vinculats al centre.	x	x	x	x
	- Difondre els acords presos en la comissió a la resta de la comunitat educativa.	x	x	x	x
2. Aprofitament de l'ampliació de recursos vinculats al Programa PROA +.	- Diagnosi i distribució dels recursos en funció de les necessitats individuals de cada alumne/família.		x	x	x
	- Complementació de les dades amb la Comissió social per afavorir l'equitat de recursos	x	x	x	x
3. Foment de la convivència en el centre.	- Realització d'activitats d'educació emocional amb l'alumnat.	x	x	x	x
	- Transferència a l'aula de les tècniques de relaxació adquirides dins del pla de formació del professorat.	x	x	x	x
	- Aplicació del projecte de convivència.	x	x	x	x

INDICADORS DE RESULTATS	Valor inicial (Vi)	Índex de millora (Im)
Índex de participació de les famílies a les comissions.	No hi ha dades	70% <i>(de les sessions planificades)</i>
Índex d'alumnat que es beneficia de les propostes vinculades al programa.	No hi ha dades	100% programades
Índex de famílies que es beneficia de les propostes vinculades al programa.	No hi ha dades	100% programades
Índex d'activitats que es realitzen de les propostes vinculades al programa.	No hi ha dades	100% programades
Índex de satisfacció del clima de convivència en el centre per part de les famílies.	No hi ha dades	80%
Índex de satisfacció del clima de convivència en el centre per part de l'alumnat.	No hi ha dades	80%
Índex de satisfacció del clima de convivència en el centre per part del professorat.	No hi ha dades	80%

5. AVALUACIÓ I MECANISMES PER AL RETIMENT DE COMPTES

L'avaluació és un dels eixos primordials de la tasca educativa. Entenem que el nostre Projecte de Direcció no tindria sentit sense el corresponent retiment de comptes a través de l'avaluació dels resultats assolits al llarg dels quatre anys de mandat. L'avaluació i la cultura avaluativa esdevindrà una eina al servei de la millora contínua del centre.

Estem convençudes que tota la comunitat educativa ha de ser coneixedora dels èxits i mancances del nostre centre, a partir d'indicadors d'avaluació fiables, rigorosos i contrastats. Per a avaluar el nostre projecte, introduïrem descriptors que contrastarem periòdicament per tal d'obtenir resultats fiables que ens indiquin si estem actuant correctament i quines estratègies i actuacions hem de modificar i/o introduir per a una correcta orientació de les necessitats que aniran sorgint en el nostre centre educatiu.

El sistema d'indicadors ens permetrà:

- Efectuar el seguiment dels processos establerts.
- Conèixer el grau d'assoliment dels objectius.
- Observar l'evolució de determinats aspectes.
- Comparar-nos amb diferents moments del centre tot mesurant l'evolució.

El present Projecte de Direcció estarà sotmès a una avaluació i revisió continua per tal d'anar modificant aquells aspectes que ens puguin desviar dels objectius inicialment establerts i estretament vinculats al PEC o per a la seva adaptació davant de la incorporació de canvis importants.

Seràn el claustre i el Consell Escolar els qui vetllaran pel desenvolupament i aplicació dels objectius fixats. A través dels indicadors d'avaluació es retransmetran comptes als diferents sectors de la Comunitat educativa i al Departament d'Educació de la Generalitat de Catalunya.

En finalitzar el curs l'Equip Directiu juntament amb el personal docent haurem de retirar comptes del nostre treball i de l'assoliment dels objectius proposats a la PGA, alineats amb el PEC i el PdD. L'avaluació ens ajudarà a millorar la nostra actuació professional i a fer una bona diagnosi del compliment dels nostres compromisos amb la Comunitat Educativa recollits en el present PdD,.

Dins de l'Equip Directiu també crearem situacions d'avaluació per tal d'analitzar i, si s'escau, reconduir les possibles desviacions del present Projecte de Direcció.

En finalitzar el mandat hauré de retirar comptes a l'administració educativa, al claustre i al Consell Escolar a través dels mecanismes que estableix la normativa vigent.

6. CONCLUSIONS

En aquestes últimes línies d'actualització del Projecte de Direcció de l'Escola Ciutat Cooperativa, voldria resaltar que aquest Projecte torna a recollir idees, reptes i il·lusions que cal portar a terme i per les que val la pena treballar amb un somriure, doncs com a Mestres ens dediquem a acompanyar en el creixement als infants i és responsabilitat nostra, com a adults el saber fer-ho bé i dedicar-hi tots els nostres esforços.

“Libre es aquel que sabe transformarse. Y sólo sabe transformarse quien es capaz de despertarse y de seguir la próxima gran marcha hacia lo desconocido”

I sobretot no podem deixar d'agrair l'oportunitat de continuar amb la cerca de l'èxit educatiu del nostre alumnat.

“Dar las gracias quiere decir tomar lo que me es dado, sujetarlo cuidadosamente con las manos, llevarlo a mis adentros, a mi corazón, hasta que yo sienta interiormente que es una parte mía. Dar las gracias también quiere decir transformar lo que me ha sido regalado, en una acción que deje también a otros ganar en lo que a mí me ha enriquecido. Sólo entonces lo que me ha sido regalado alcanza su perfección.”

Bert Hellinger