

PAD

Pla d'Atenció a la Diversitat



"L'EDUCACIÓ ÉS L'ARMA MÉS
PODEROSA PER CANVIAR EL MÓN"
NELSON MANDELA

CURS 2021-2022



ÍNDEX

1. INTRODUCCIÓ
2. PLANTEJAMENT DE CENTRE
3. EIXOS BÀSICS D'ATENCIÓ A LA DIVERSITAT
4. ALUMNAT NESE I NEE
5. MESURES I SUPORTS
 - 5.1. Mesures i recursos universals
 - 5.1.1. Suports digitals i visuals
 - 5.1.2. Ambients
 - 5.1.3. Racons/tallers
 - 5.1.4. Grups flexibles
 - 5.1.5. Treballs en grup
 - 5.1.6. Padrins lectors
 - 5.1.7. Projecte de centre
 - 5.1.8. Educació socioemocional i acció tutorial
 - 5.1.9. Personal PAE
 - 5.2. Mesures addicionals
 - 5.2.1. Mestra d'Educació Especial
 - 5.2.2. Aula Acollida
 - 5.2.3. SEP
 - 5.2.4. PI
 - 5.2.5. Recursos externs: CREDA, proinfancia, vetlladors
 - 5.3. Mesures intensives
 - 5.3.1. Projecte SIEI
6. COMISSIÓ D'ATENCIÓ A LA DIVERSITAT
 - 6.1. Composició
 - 6.2. Funcions
 - 6.3. Periodicitat de les reunions
 - 6.4. Normativa que la regula
 - 6.5. Actuacions prioritàries de la CAD
7. COMISSIÓ SOCIAL
 - 7.1. Composició
 - 7.2. Funcions
 - 7.3. Periodicitat de les reunions
 - 7.4. Normativa que la regula
8. VALORACIÓ DE LES NEE
9. CRITERIS DE REPETICIÓ I PROMOCIÓ DE CURS
10. COEDUCACIÓ

1. INTRODUCCIÓ

La diversitat és una cosa consubstancial a l'ésser humà. A l'escola, la diversitat és un aspecte positiu, és fonamental per sobreviure-hi, és el suport de les "bastides" per a l'aprenentatge i el desenvolupament (les bastides de Bruner, (Word, Bruner y Ross, 1976).

“La inclusió és un procés sense fi que cerca maneres més eficaces de respondre a la diversitat present en l'alumnat” (Ainscow, 2005).

El present document forma part del Projecte Educatiu de Centre i recull les mesures per atendre la diversitat. Aquest pla regula el diagnòstic de les necessitats dels alumnes, les persones responsables de decidir la mesura adient, l'organització i aplicació, les persones responsables de dur-les a terme i l'avaluació.

Normativa d'aplicació:

-La Llei d'educació estableix en l'article 91 que entre els elements que ha de contenir el projecte educatiu del centre hi ha els procediments d'inclusió dels alumnes, a més de les altres actuacions que caracteritzen el centre, com les prioritats i els plantejaments educatius i l'aplicació dels criteris d'organització pedagògica.

- Llei 12/2009, del 10 de juliol, d'educació (DOGC núm. 5422, de 16.7.2009), estableix les garanties i els criteris a que s'ha d'ajustar el procediment d'admissió.

- Llei 14/2010, del 27 de maig, dels drets i les oportunitats en la infància i l'adolescència (DOGC núm. 5641, de 2.6.2010).

- Llei orgànica 8/2013, de 9 de desembre, per a la millora de la qualitat educativa.

-Decret 299/1997, de 25 de novembre, sobre l'atenció educativa a l'alumnat amb necessitats educatives especials (DOGC núm. 2528, de 28.11.1997)

- Decret 181/2008, de 9 de setembre , pel qual s'estableix l'ordenació dels ensenyaments del segon cicle d'educació infantil (DOGC núm.5216, de16.9.2008)

- Decret 102/2010, de 10 d'agost, d'autonomia dels centres educatius (DOGC núm. 5686, de 5.8.2010)

- Decret 119/2015, de 23 de juny, d'ordenació dels ensenyaments de l'educació primària (DOGC núm. 6900, de 26.6.2015)

- **Decret 150/2017, de 17 d'octubre, de l'atenció educativa a l'alumnat en el marc d'un sistema educatiu inclusiu, desplega la Llei d'Educació 12/2009 i té per objecte garantir que tots els centres educatius siguin inclusius.**

- Ordre EDU/484/2009, de 2 de novembre, del procediment i els documents i requisits formals del procés d'avaluació del segon cicle de l'educació infantil (DOGC núm. 5505, de 13.11.2009)

- Ordre ENS/164/2016, de 14 de juny, per la qual es determinen el procediment i els documents i requisits formals del procés d'avaluació en l'educació primària. (DOGC núm. 7148, de 23.6.2016)

- Resolució d'11 de juny de 2013, de la Direcció General d'Educació Infantil i Primària que ordena l'organització del Suport Escolar Personalitzat en el centres d'educació infantil i primària.

-Resolució ENS/1544/2013, de 10 de juliol, de l'atenció educativa a l'alumnat amb trastorns de l'aprenentatge (DOGC núm. 6419, de 17.7.2013).

-Resolució ENS/1543/2013, de 10 de juliol, de l'atenció educativa a l'alumnat amb altes capacitats (DOGC núm. 6419, de 17.7.2013). A partir d'aquests principis s'elaborarà el contingut d'aquest projecte.

-Instruccions d'inici de curs

2. PLANTEJAMENT DE CENTRE

L'atenció a les necessitats educatives de tots els alumnes ha de plantejar-se des de la perspectiva global del centre i de la participació prioritària dels alumnes en entorns ordinaris, i ha de formar part de la planificació. Les mesures específiques d'atenció a la diversitat que exposarem més endavant seran organitzatives, però han d'incidir fonamentalment en les estratègies didàctiques i metodològiques i en el procés d'avaluació dels alumnes.

Un dels objectius més destacables de l'educació és garantir que tot l'alumnat, independentment de les seves condicions i característiques personals, desenvolupi al màxim possible les seves capacitats. Avançar cap a escoles per a tothom, implica que tot l'alumnat pugui participar i aprendre en els mateixos entorns escolars i tingui una resposta ajustada a les seves singulars necessitats. És un procés de millora constant en el que s'hi ha d'involucrar tota la comunitat educativa. Viure la diferència com un factor positiu i cercar formes cada cop més adequades de respondre a la diversitat, reduint les barreres que troba cert alumnat per aprendre. És un repte que implica a les famílies, a les institucions, a l'administració educativa i a tots els professionals de l'educació. Garantir una major igualtat

d'oportunitats suposa prendre decisions en diversos àmbits d'intervenció educativa i institucional. L'organització del centre ha de permetre la planificació, la coordinació i l'execució de pràctiques educatives que facilitin l'aprenentatge i l'èxit acadèmic i social de tot l'alumnat.

És important:

- Comptar amb òrgans que coordinin i dinamitzin l'atenció a la diversitat i la inclusió, com és la Comissió d'Atenció a la Diversitat, per afavorir la coordinació entre els diversos professionals, de dins i fora del centre, que ofereixen suport als alumnes amb més necessitats.
- Coordinar i optimitzar les infraestructures i els recursos materials i humans que disposem per atendre millor tot l'alumnat.
- Impulsar la participació de la comunitat educativa, potenciar les responsabilitats individuals en el treball en equip del professorat i refermar les vies de comunicació, participació i col·laboració amb les famílies.
- Establir una organització funcional del temps. És bàsic dissenyar uns horaris personals i col·lectius coherents amb les finalitats que es persegueixen i que afavoreixin el treball cooperatiu del professorat. Han de permetre la docència compartida a l'aula, les coordinacions de l'equip docent, l'elaboració de programacions conjuntes i les revisions compartides de la tasca educativa.
- Compartir criteris i diversificar les formes d'avaluació dels resultats. L'avaluació ha de permetre conèixer els resultats assolits i millorar el funcionament del centre, les dinàmiques de col·laboració i l'aprenentatge.
- Agrupar de manera heterogènia l'alumnat. El treball en grups heterogenis és més estimulant i potencia l'ajuda entre iguals, molt valuós a nivell educatiu, tant per l'alumnat amb més dificultats com per a la resta del grup-classe.

L'aula és una autèntica petita comunitat en la que, cada dia, els alumnes es retroben, comparteixen rutines i a la vegada, novetats i imprevistos. A l'aula hi ha diversitat de procedències, capacitats, interessos, valors i actituds. Segons com es gestioni aquesta diversitat, els nens i les nenes podran anar-la acceptant i valorant amb normalitat, o podran viure-la com un destorb o una molèstia. Una aula inclusiva és una aula que té en compte tota la diversitat, una aula on tots els alumnes poden aprendre, participar i tenir èxit, on tots es senten acollits.

Per poder atendre la diversitat a l'aula s'ha de crear un context d'aprenentatge flexible que faciliti l'autonomia de l'alumnat i la seva participació i que permeti també fer els ajustaments necessaris per fomentar l'aprenentatge de tots. Per tal d'arribar a aquest objectiu, és necessari:

- Crear un bon clima d'aula, un clima acollidor i segur que afavoreix el desenvolupament personal dels alumnes i faciliti la convivència.
- Gestionar els grups, les rutines, les activitats i transicions, els comportaments disruptius o els petits conflictes que sorgeixen.
- Adequar els objectius a les característiques dels infants i joves i preveure activitats variades amb diferent grau de complexitat per tal que tots puguin aprendre junts en relació als mateixos continguts . Proposar els mateixos continguts i competències amb diferents nivells d'aproximació, resolució, grau de suport, tipus d'ajut... L'aprenentatge d'un contingut mai és una qüestió de tot o res. La majoria de continguts permeten de fet aproximacions diverses i aprenentatges diferents.
- Identificar les activitats més adequades per a cada alumne o alumna entre les opcions de treball previstes a la programació.
- Planificar estratègies didàctiques i metodològiques que facilitin la màxima participació de l'alumnat, seleccionant i utilitzant materials curriculars diversos.
- Planificar mesures de reforç de les matèries o àrees si l'avaluació i les adaptacions incorporades a les programacions de les matèries o àrees resulten insuficients per a determinats alumnes.

En el marc dels principis generals de l'educació inclusiva, l'atenció als alumnes ha de tenir lloc, sempre que per les seves característiques sigui possible i adequat en entorns escolars ordinaris, proporcionant-los els suport necessari per possibilitar-los la participació en les activitats generals i els aprenentatges escolars i l'assoliment de les competències bàsiques.

3. EIXOS BÀSICS D'ATENCIÓ A LA DIVERSITAT



DOCUMENTS DE CENTRE

- PEC, PAD, NOFC, Organització del currículum...
- Protocols oficials, plans d'actuació específics, aprovació d'actes...

DETECCIÓ DE NEE

- Període de preinscripció
- Acollida
- Observació tutors/es i especialistes, trobades amb l'equip i reunions de la CAD
- Coordinacions tutores, MEE i serveis externs

COMUNITAT D'APRENTATGE

- Reunions inicials i de seguiment amb les famílies
- Servei de menjador
- Formacions internes i externes
- Vincle amb serveis educatius extraescolars del barri (minicoope, casals...)

TREBALL EN EQUIP

- Programació tutors/es i especialistes
- Reunions per cicles
- Claustres amb tot l'equip
- Sessions de juntes d'avaluació
- Formacions internes
- Reunions de comissions
- Coordinacions tutor/es amb MEE o MAA.

TREBALL ENTORN L'ALUMNAT

- Entrevistes inicials i de seguiment amb tutors/es, especialistes i MEE.
- Preses de decisions i d'acords conjunts
- Coordinació en l'elaboració dels informes

ATENCIÓ A LA DIVERSITAT

SERVEIS EXTERNS

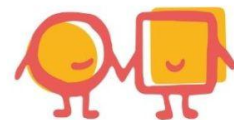
- Serveis Socials
- CREDA, CDIAP, EAP, CRP...
- Reunions de seguiment i suport educatiu
- Servei de vetlladora, TIS, SEP...

METODOLOGIA I ORGANITZACIÓ D'AULA

- Aula de suport, SIEI, reforços a les aules ordinàries, grups flexibles o desdoblaments, racons/ambients, treballs en grup, grups mixtes de cicle, activitats competencials, sortides de l'entorn proper i/o culturals, tutories individualitzades...

RECURSOS I PROTOCOLS D'ACTUACIÓ

- Protocols de prevenció i d'actuació
- Mesures i suports universals, addicionals i intensius
- Educació emocional transversal
- Mestres de suport/reforç en períodes d'adaptació de l'alumnat o del grup classe (alumnat NESE o NEE)



ESCOLA CIUTAT COOPERATIVA



4. ALUMNAT NESE I NEE

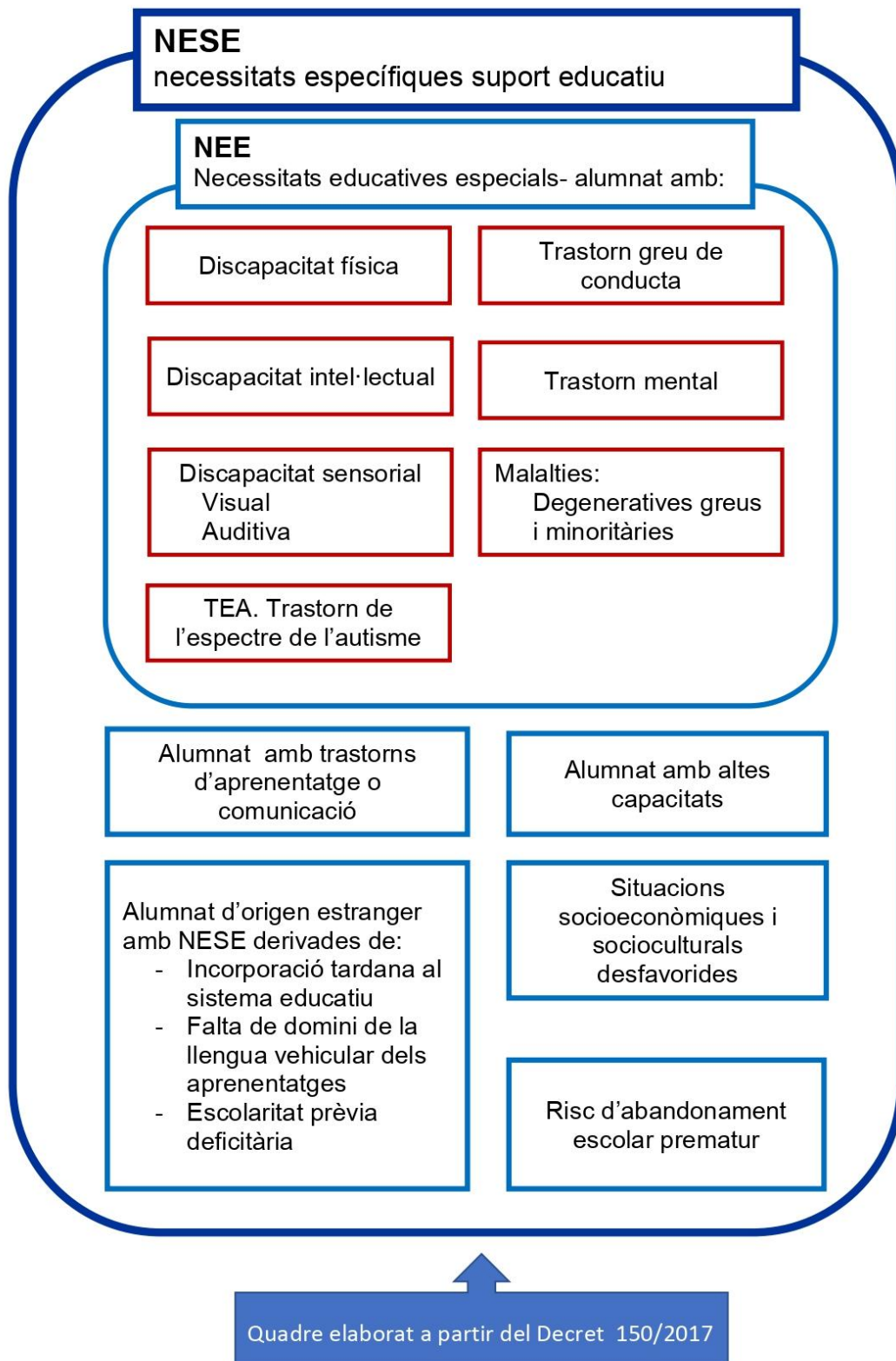
Tal i com s'especifica al Decret 150/2017 i com queda reflectit al Currículum d'educació infantil i primària, les Necessitats Específiques de Suport Educatiu s'identifiquen i s'avaluen considerant el funcionament de l'alumne dins del seu context educatiu, independentment de la seva condició personal i social, amb l'objectiu de proporcionar-li els suports necessaris per afavorir-ne l'aprenentatge en condicions d'equitat. S'han de basar en:

- les àrees de fortaleces de l'alumne
- les competències prèviament adquirides i la modalitat d'aprenentatge més eficaç
- els reptes, els desafiaments curriculars als quals s'enfronta
- les condicions personals o socials que interfereixen en la seva capacitat d'aprendre.

Es considera Necessitat Educativa Especial el decalatge que es produeix entre les capacitats de l'alumne i les exigències del context. Aquest decalatge afecta substancialment el desenvolupament i l'aprenentatge.

Al nostre centre es vetlla per cobrir totes les necessitats educatives que l'alumnat presenti i es treballa de manera conjunta per a que l'escola sigui un espai inclusiu, on tothom té cabuda independentment de les seves condicions.

En el següent quadre s'especifica les diferències entre les NESE i les NEE.



5. MESURES I SUPORTS

Els centres hem de planificar les mesures i els suports educatius a partir de l'observació de les capacitats i necessitats del nostre alumnat.

Les **mesures** són les accions i actuacions organitzades pel centre destinades a reduir les barreres de l'entorn, prevenir dificultats i ajustar les capacitats dels alumnes al context d'aprenentatge.

Els **suports** són els recursos personals, materials, tecnològics, etc., que s'utilitzen per aconseguir que les mesures planificades siguin efectives i funcionals.

A continuació explicarem els diferents tipus de mesures i suports que hi ha i què representen a la nostra escola.

5.1. Mesures i suports universals

Les mesures i els suports universals s'adrecen a tot l'alumnat i són accions i pràctiques de caràcter educatiu preventiu i proactiu. Aquestes permeten flexibilitzar el context d'aprenentatge, proporcionen estratègies per minimitzar les barreres d'accés, garanteixen l'aprenentatge significatiu, la convivència, el benestar, etc.

Al nostre centre les principals mesures i suports universals són: l'ús de suports digitals i visuals, el treball a partir d'ambients i racons/tallers, els grups flexibles i el treball en grup, el projecte de centre, l'educació socioemocional i el personal PAE.

5.1.1. Suports digitals i visuals

A l'escola s'utilitzen diversos **dispositius digitals** per tal d'afavorir l'aprenentatge i oferir altres vies d'accés a la informació. Les **TAC** (tecnologies per l'aprenentatge i la comunicació) tenen com a objectiu millorar els **processos d'ensenyament-aprenentatge**. Es vetlla per un **bon ús de les tecnologies** donat que les noves generacions formen part d'un canvi metodològic i per tant, han de saber utilitzar-les correctament amb una finalitat educativa i enriquidora. En quant a l'organització, les TAC són una **eina que tot l'alumnat pot utilitzar** (inclús de manera adaptada) als treballs en grup, en parelles o de manera individual.

Els dispositius també estan adaptats a l'edat i a les necessitats dels infants. Actualment es disposa d'ordinadors d'escriptori, pantalles interactives, chromebooks, portàtils i tauletes digitals.

5.1.2. Ambients

Els **ambients** són diferents **espais d'aprenentatge**, de relació i comunicació on a partir de diferents propostes els infants poden actuar, observar, experimentar, construir, inventar, imaginar, compartir, relacionar-se, emocionar-se...i interactuar amb els altres.

Els ambients segueixen el **model socioconstructivista**, el qual parteix d'un aprenentatge significatiu per part de l'alumne, que té en compte els seus coneixements previs i en el qual destaca la gran importància que té la relació amb els companys/es.

Aquesta manera flexible de treballar respon a la necessitat que mostren els infants de jugar i relacionar-se amb la finalitat de donar resposta als seus interessos i necessitats, com **respectar els diferents ritmes d'aprenentatge**.

A **educació infantil** es dediquen **dues sessions** a la **setmana** d'ambients on participen tots els nivells alhora.

5.1.3 Racons/tallers

Els **racons/tallers** són una **estratègia organitzativa** que permet donar resposta a la **diversitat d'interessos**, de **capacitats** i de **ritmes d'aprenentatge** de cada nen/a.

Dóna als alumnes la possibilitat de refer el treball tantes vegades com ho necessiti, atès que els materials són manipulables. Com a conseqüència ajuda a perdre la por a equivocar-se i a millorar la seva autoestima.

L'infant participa activament en la construcció del seu aprenentatge i el mestre/a el pot ajudar individualment en el seu progrés.

Facilita el seguiment individual per part del mestre/a i dels progressos i dificultats dels infants.

Al nostre centre es realitzen **racons** tant a **educació infantil** com al **cicle inicial** d'educació primària. Concretament es fan a les àrees de llengua catalana i matemàtiques. I a tota l'escola es realitzen **tallers** on es barregen per **cicles** per treballar l'àmbit **artístic**.

5.1.4 Grups flexibles

A Cicle Superior, en assignatures com el català, castellà, matemàtiques i anglès, **es parteix el grup classe** per tal d'atendre de manera més concreta a alguns alumnes que ho necessiten. De la mateixa manera, a CI i CM s'utilitzen grups flexibles a les àrees d'informàtica i d'expressió escrita. Es creen

grups de cada curs per tal d'adaptar la metodologia o els continguts a aquells alumnes que mostren més dificultats o que tenen un ritme més lent, i per tant, necessiten més **atenció individual**. L'objectiu d'aquesta mesura és poder **atendre millor a les necessitats educatives de tots els alumnes**, acompanyant-los i ajudant-los en el procés d'aprenentatge. El desdoblament del grup o grup partit afavoreix a l'atenció de la **diversitat de l'aula**, moltes vegades afectada pels diferents nivells d'aprenentatge que es presenten.

5.1.5 Treballs en grup

Durant les diferents etapes de primària, es fomenta el **treball en grup** de diferents maneres i en diferents assignatures. Els grups de treball són **heterogenis** i afavoreixen a la inclusió de tots els alumnes, fomentant la cohesió de grup i, en alguns casos, el treball cooperatiu.

Treballar en grup afavoreix l'alumnat i enriqueix el seu aprenentatge de diverses maneres:

- S'atén a la **diversitat** i a tots els infants.
- Es fomenten les relacions entre **iguals**, donat que treballar en grup és una habilitat que podran posar en pràctica en el seu futur.
- El treball en grup fomenta tant el **pensament individual, col·lectiu i crític**.
- Es potencia la creativitat i el raonament.
- Es fomenten **tècniques de treball**, assignació de **rols**, la **responsabilitat** i la **participació**.

5.1.6. Padrins lectors

Per fer **comunitat** de l'alumnat de tota l'escola, els alumnes que es troben en la iniciació de la lectura fan trenta minuts a la setmana amb l'alumnat que ja la té assolida. L'alumnat de **P5** fins a **2n** interactua amb els infants de **4t a 6è**.

Suposa una **estrategia** útil en l'atenció a la diversitat de tot l'alumnat en tant que activa la capacitat medidora dels alumnes per donar-se suport en el moment d'aprendre, i treu profit dels diferents nivells competencials.

5.1.7. Projecte de centre

Cada curs es realitza un projecte de centre, és a dir, a partir d'un centre d'interès treballem tota l'escola; decorem els nostres passadissos envers aquest tema, cada classe presenta allò que sap i fem diversos tallers els dies de les jornades culturals (generalment són tres dies a final de curs quan estem en jornada intensiva).

Fer aquest projecte ens permet adaptar un tema en concret a tots els nivells i l'alumnat pot aprendre dels seus iguals així com veure que ells/elles també tenen coneixements que poden ensenyar a la resta.

5.1.8 Educació socioemocional i acció tutorial

Com hem explicat anteriorment, tots som diversos tinguem dificultats o no i tots tenim/sentim diferents emocions segons les nostres circumstàncies. Per tant, a la nostra escola considerem imprescindible atendre aquesta diversitat socioemocional tant a les hores de tutoria, seguint el pla d'acció tutorial, com fora d'aquestes. Entenem que de vegades una situació/emoció ens bloqueja l'accés a l'aprenentatge i és necessari gestionar-la quan es presenta. Per aconseguir ser més competents encara en aquest àmbit, farem formacions a nivell de claustre al respecte.

5.1.9. Personal PAE

El personal d'atenció educativa (PAE) que forma part del suport universal de l'escola són el/la tècnic/a especialista d'educació infantil (TEEI) i el/la tècnic/a superior d'integració social (TIS).

- El/la **tècnic/a especialista d'educació infantil (TEEI)** és el/la treballador/a que col.labora amb els/les mestres-tutors/es de P3 en el procés educatiu de l'alumnat, principalment en el desenvolupament d'hàbits d'autonomia i en l'atenció a les necessitats bàsiques dels infants.
- El/la **tècnic/a superior d'integració social (TIS)** es el professional que s'encarrega d'intervenir en qualsevol grup social per prevenir i/o solventar qualsevol cas d'exclusió. Ho fa a través d'intervencions especialitzades que es concreten en xerrades, tallers grupals o individuals, etc.

5.2 Mesures i suports addicionals

Les mesures i els suports addicionals, tal i com es reflexa en el Decret 150/2017, permeten ajustar la resposta educativa de forma flexible, preventiva i temporal, focalitzant la intervenció educativa en aquells aspectes del procés d'aprenentatge i desenvolupament personal que poden comprometre l'avenç personal i escolar.

Es vetlla per tal que l'alumnat participi al màxim en les situacions educatives del centre i de l'aula, i han de vincular-se a les mesures i suports universals previstos en el centre. Aquestes mesures s'adrecen als alumnes que tenen circumstàncies personals singulars o de vulnerabilitat –permanents o transitòries– o amb risc d'abandonament escolar prematur. Es determina a partir de la detecció de les necessitats dels alumnes per part del tutor, família i equip docent. Hi intervé la CAD, l'EAP (Equip d'Assessorament Psicopedagògic) i l'ELIC (en cas de que sigui necessari per a l'alumnat nouvingut).

En el nostre centre, algunes de les mesures i suports addicionals són la figura de la mestra d'educació especial (MEE), l'ús de l'aula d'acollida per a l'alumnat nouvingut, el SEP i altres recursos externs (CREDA, vetlladora, servei de proinfància...). L'alumnat que rep alguna mena de suport addicional compta amb un PI adaptat i personalitzat que es pot anar modificant segons la seva evolució.

5.2.1 Mestra d'educació especial

- **Funcions i objectius de la mestra d'EE**

Les principals funcions de la/les mestra/es d'educació especial a un centre ordinari serien:

- Identificar, amb la col·laboració de l'EAP, les necessitats educatives d'aquest alumnat i col·laborar en la concreció del corresponent pla d'intervenció.
- Conèixer els objectius i continguts dels programes per poder adequar de la millor manera possible la seva tasca de col·laboració amb els mestres tutors i els especialistes.
- Proporcionar als mestres tutors i als especialistes elements d'informació sobre l'actuació dels alumnes a fi d'adaptar i millorar-ne el procés d'aprenentatge. S'ha de garantir la participació dels educadors d'educació especial en les reunions que permetin la coordinació amb els equips docents del centre i, quan escaigui, amb els altres serveis (EAP, CDIAP, CSMIJ, etc.).
- Col·laborar amb els tutors i tutores en la concreció de les adaptacions del currículum i plans individualitzats, quan l'alumne ho requereixi, i en la preparació i adaptació d'activitats i materials didàctics que facilitin l'aprenentatge d'aquest alumnat i la seva participació en les activitats del grup classe ordinari.
- Donar suport en la participació de l'alumnat amb necessitats educatives específiques en les activitats d'aprenentatge dins del grup classe ordinari.

- Desenvolupar les activitats i programes específics que requereixi l'alumnat amb necessitats educatives específiques.
- Col·laborar en el seguiment i avaluació d'aquest alumnat.
- Participar en el projecte educatiu de centre i en l'elaboració del PAD.
- Participar en les activitats de formació que tenen relació amb les seves funcions. Quan es consideri necessari aquests professionals poden participar en les entrevistes amb les famílies, sempre amb la presència del tutor o tutora.

- **Tipus d'alumnat que s'atén**

Els mestres especialistes en atenció a la diversitat hauran de prioritzar l'atenció a l'alumnat amb necessitats educatives específiques, i donar suport al professorat en la planificació i desenvolupament de les activitats del grup classe per afavorir la participació de tot l'alumnat en les activitats a l'aula ordinària. S'atén a alumnat que presenta un dictamen i que tenen un PI (pla individualitzat) o bé diverses adaptacions curriculars i/o metodològiques. Així mateix, també s'atindrà a aquells alumnes amb escolarització prèvia irregular, fet que determina possibles dificultats en l'aprenentatge.

- **Criteris d'agrupaments de l'alumnat**

Els plantejaments inclusius aconsellen que l'atenció als alumnes per part dels mestres especialistes en educació especial es dugui a terme prioritàriament dins l'aula ordinària, conjuntament amb el tutor o tutora, per tal d'oferir a aquest alumnat oportunitats de participar en els entorns i activitats com més normalitzats millor. Tanmateix, quan sigui necessari, les escoles poden dedicar part del treball docent dels mestres especialistes en educació especial a atendre'ls en grups reduïts d'alumnes, en situacions d'atenció individual o en altres formes d'agrupament de l'alumnat.

El funcionament de l'aula d'educació especial té en compte els diversos nivells d'aprenentatge de l'alumnat NESE, i, feta una valoració conjunta de la situació de cada alumne, es decideix la tipologia d'atenció que se li ofereix (horari, metodologia, espai...). Es fan petits agrupaments d'alumnes amb necessitats educatives similars, així com altres característiques (curs, edat...). Si és adient, es barregen alumnes de diversos cursos. Cal destacar que, conjuntament amb els/les tutors/es, es pot acordar fer el suport dins l'aula, així com canviar l'horari (les hores ateses) segons l'evolució de l'alumnat, adaptant-se a les seves necessitats.

La mestra d'educació especial s'encarrega d'anar a buscar a l'aula ordinària als diferents alumnes segons l'horari corresponent. Segons l'edat d'aquests i la proximitat de l'aula ordinària amb l'aula de suport, els alumnes poden tornar a les aules sols o acompanyats.

- **Funcionament de l'aula de suport**

Les necessitats educatives de suport s'identifiquen i s'avaluen considerant el funcionament de l'alumne dins del seu context educatiu amb l'objectiu de proporcionar-li els suports necessaris per afavorir-ne l'aprenentatge en condicions d'equitat. En moltes ocasions, també es té en compte la seva situació personal i social.

Les adaptacions de cada alumne es duen a terme segons les fortaleses de l'alumne, les competències prèviament adquirides, els reptes i desafiaments curriculars als quals s'afronta, les condicions socials o personals que poden interferir en la seva capacitat d'aprendre i la modalitat d'aprenentatge que més s'adapta a les seves característiques, entre d'altres.

Sempre que sigui possible l'atenció s'orientarà en el marc de les mesures universals i es vetllarà perquè les mesures addicionals (suport personal, acció tutorial, SEP...) estiguin vinculades a les mesures de suport universals. En els casos en els que es requereix mesures de suport intensiu (escolaritat compartida, suport del CREDA, CREDV, CEEPSIR,...), es vetlla per la coordinació i col·laboració per l'assoliment del PI i per l'atenció coordinada amb les famílies. Per tal que l'equip docent pugui donar resposta a l'atenció a la diversitat, és indispensable la formació i acompanyament de l'equip en general i de cada mestre en particular. La programació d'espais de programació i coordinació entre la mestra tutora i la referent d'atenció a la diversitat, són imprescindibles per avaluar i preveure els suports materials o metodològics pels infants que ho precisen. L'avaluació de l'alumnat i els informes es faran d'acord amb els objectius previstos en el seu PI.

El funcionament de l'aula de suport es basa en les característiques personals dels alumnes que hi assisteixen, i d'ells depenen els canvis i les adaptacions d'aquesta. Es defineix com una aula flexible (matrícula viva) on els alumnes realitzen activitats adaptades al seu nivell, de manera progressiva a mesura que avancen en els continguts treballats. Les rutines i l'anticipació de la classe són idees claus per als alumnes amb necessitats educatives especials. No obstant, les activitats poden variar i canviar per diversos factors que poden afectar al funcionament de l'aula.

Actualment l'aula de suport compta amb el següent material per utilitzar:

- Material electrònic: tres ordinadors de taula equipats, altaveu i projector.

- Mobiliari: taules i cadires per a mestres i alumnes, calaixos, moble on dipositar material de l'alumne, armari petit amb diferents materials educatius, armari gran amb material de lectoescriptura, estanteries, racó de lectura...
- Pissarra blanca.

- **Metodologia**

La metodologia de l'aula de suport és activa, on l'alumne té un rol protagonista participant en la presa de decisions del funcionament de la classe. D'aquesta manera, s'autoregula el seu aprenentatge, sent conscient de les seves limitacions i capacitats en el procés d'aprenentatge. Cal tenir en compte els seus interessos i motivacions per tal d'obtenir bons resultats. S'ofereixen diverses activitats segons les necessitats dels alumnes: jocs educatius, activitats matemàtiques, reptes, material manipulatiu, utilització de les TIC, quaderns de reforç... El material i les activitats de l'aula té en compte els diversos nivells i necessitats dels alumnes. L'aula consta d'un moble amb el material organitzat de manera que l'alumnat hi pot accedir amb facilitat. El suport visual és clau per tal d'assolir nous conceptes d'aprenentatge, essent aquests regulables i no estàtics.

La/el mestra/e d'educació especial decideix quines activitats realitzar i com treballar els diferents continguts. També es pot oferir posar deures de cap de setmana, si l'alumne ho requereix i la mestra ho veu convenient, per tal de mantenir les rutines d'aprenentatge fora de l'escola.

Els alumnes treballen tant de manera individual com en petit grup o parelles. El reforç positiu és clau per tal de motivar-los a seguir esforçant-se i aprenent. De la mateixa manera, a l'aula de suport es dóna molta importància a l'educació emocional i l'acompanyament de l'alumnat durant tot el curs. És important que l'aula sigui un espai segur i proper per tal que l'atmosfera sigui adequada i motivadora per a l'alumnat.

5.2.2 Aula d'acollida

Introducció

L'aula d'acollida té com a finalitat proporcionar el nivell de competència lingüística necessari per interactuar amb l'entorn escolar i social a l'alumnat nouvingut i l'alumnat d'origen estranger. La incorporació dels i de les alumnes procedents de sistemes educatius estrangers en qualsevol dels cursos de l'educació primària té com a referents l'edat, els coneixements i les possibilitats de progrés que el centre observa en el procés d'acollida.

Per tal de garantir un bon seguiment del currículum, a més de garantir un llenguatge escolar i social, l'alumnat d'origen estranger necessita el coneixement d'un llenguatge acadèmic específic de les àrees curriculars. De manera que, per donar resposta a aquestes necessitats d'accés al currículum calen, a més de l'aula d'acollida, actuacions per part dels i de les docents de l'aula ordinària, relacionades amb el suport lingüístic i social de l'alumnat d'origen estranger.

El Decret 150/2017, de 17 d'octubre, d'atenció a l'alumnat en el marc d'un sistema educatiu inclusiu, inclou, l'aula d'acollida i el suport lingüístic com a part de les mesures i suports addicionals que poden necessitar els i les alumnes en funció de les seves necessitats específiques. D'aquesta manera, l'aula d'acollida és un recurs organitzat i gestionat a partir dels recursos propis del centre, així ho reflecteix el projecte educatiu de centre.

Tenint en compte les característiques de l'alumnat d'origen estranger, el centre dona la resposta organitzativa més adequada per garantir, l'aprenentatge de la llengua, l'accés al currículum i als processos de socialització. També, el centre és qui estableix els criteris metodològics i els materials curriculars que facilitin la integració d'aquest alumnat a les aules ordinàries.

Classificació de l'alumnat nouvingut i d'origen estranger

- *Alumnat nouvingut*: aquell alumne o alumna de nacionalitat estrangera que s'incorpora per primera vegada al sistema educatiu en un moment posterior a l'inici de l'educació primària, en els darrers vint-i-quatre mesos o, excepcionalment, quan s'ha incorporat en els darrers trenta-sis mesos i procedeix d'àmbits lingüístics i culturals molt allunyats del català.
- *Alumnat d'origen estranger que necessita suport lingüístic i social*: no es consideren estrictament *nouvinguts*; les seves necessitats específiques deriven de les limitacions en el domini de la llengua vehicular necessari per accedir als aprenentatges i a les dificultats que els permetin seguir amb normalitat els continguts curriculars. Entenem com a alumnat d'origen estranger que necessita suport lingüístic i social als alumnes i les alumnes de primer i segon de primària no castellanoparlants que han iniciat l'escolarització a Catalunya, però que tenen un coneixement molt limitat de les llengües oficials, especialment pel que fa a la llengua oral. Alumnes de cicle mitjà i cicle superior de primària no castellanoparlants que s'han incorporat tardanament al sistema educatiu i no tenen com a llengua familiar cap de les llengües oficials de Catalunya. Son alumnes que encara que han estat a l'aula d'acollida, es troben en procés d'assolir el domini del llenguatge acadèmic que es necessita per accedir al currículum. Finalment, alumnes de cicle

mitjà i cicle superior de primària d'origen estranger que, tot i haver estat escolaritzats a Catalunya en algun moment, han fet posteriorment part de l'escolarització en un altre sistema educatiu.

- *Alumnat d'origen estranger que s'incorpora al sistema educatiu de Catalunya a l'ensenyament obligatori:* alumnat iniciat a l'etapa de primària d'origen estranger. Es considera que, els objectius previstos al currículum com ara l'estimulació de la llengua oral i la descoberta del codi lectoescriptor, ja donen resposta a les seves necessitats. Tot i això, també es proposen estratègies específiques de suport per a aquesta etapa.

Objectius

- Acollir i incloure a l'alumnat nouvingut al centre.
- Permetre una atenció emocional i curricular personalitzada.
- Proporcionar l'atenció adequada a les necessitats i progressos relacionals i lingüístics.
- Promoure la integració de l'alumnat nouvingut a les aules ordinàries de referència.

Per tal de garantir l'assoliment dels propòsits, s'especifica a continuació les actuacions del centre, de l'aula d'acollida i dels i les professionals que hi treballen.

Acollida i inclusió de l'alumnat nouvingut al centre

L'oficina municipal d'escolarització (OME) en conjunt amb inspecció de centre són els encarregats de derivar a les famílies al centre educatiu corresponent. Un cop han derivat una família al nostre centre, l'OME contacta amb nosaltres i a partir d'aquí es convoca una reunió amb la família en la qual es fa el següent:

- Entrevista per conèixer la seva situació socioeconòmica, país de procedència, coneixement de la nostra llengua, escolarització prèvia de l'infant, etc.
- Explicar el funcionament del centre, recursos al seu abast, possibilitat de sol·licitud d'ajuts.
- Ensenyament de l'escola, presentació del tutor o tutora de l'aula de referència, tutor o tutora de l'aula d'acollida i la resta de mestres amb qui treballarà.

Un cop feta aquesta reunió es planeja la data d'incorporació al centre i s'informa a tot el claustre sobre la nova incorporació.

Actualment, disposem de la figura de l'integrador social (TIS) que, el primer dia d'incorporació al centre de l'alumnat nouvingut, fa un primer acolliment i acompanyament d'aquest fins que entri a l'aula d'acollida.

Atenció emocional i curricular personalitzada

Davant el xoc emocional que pot representar per a aquests alumnes el fet d'arribar a un entorn social i cultural completament nou, hem previst les següents mesures específiques perquè se sentin ben acollits i percebin respecte envers la seva llengua i cultura:

- Situar el nom de l'alumne o alumna al seu país de procedència en el mapa de la classe.
- Interessar-nos per conèixer expressions de salutació i comiat en la seva llengua.
- Preguntar com se senten diàriament (fitxa visual, emocions amb imatges).
- Treballar el fil invisible. Adaptació del conte "El fil invisible" a diferents llengües amb l'objectiu de treballar els vincles i el dol que pateix aquest tipus d'alumnat pel que significa deixar enrere el seu país.

D'acord amb el Decret 150/2017, de 17 d'octubre, d'atenció a l'alumnat en el marc d'un sistema educatiu inclusiu, l'especificitat del procés d'aprenentatge de l'alumnat nouvingut que s'incorpora tardanament al sistema educatiu fa necessària l'elaboració d'un pla de suport individualitzat (PI). Aquest pla de suport ha de tenir en compte i basar-se en:

- La informació obtinguda amb l'avaluació inicial en la llengua d'origen.
- Prioritzar les necessitats educatives que cal treballar.
- Establir mesures i suports que afavoreixen l'assoliment de les competències bàsiques, la proposta curricular, els criteris per al seguiment i avaluació dels aprenentatges.
- Estarà elaborat pels tutors i tutores amb la col·laboració de mestres o altres especialistes d'orientació educativa i l'EAP, si s'escau.

Aquest PI estarà a l'abast de tots els professionals perquè puguin concretar els objectius de les seves matèries a l'alumnat que no segueix el currículum.

Treball a l'aula d'acollida

La metodologia de l'aula d'acollida ha de garantir que l'alumnat se senti ben atès i valorat en els aspectes emocionals i que disposi de les eines bàsiques per iniciar, tan aviat com es pugui i en les millors condicions, el seu procés d'ensenyament-aprenentatge en el sistema educatiu a Catalunya.

És un recurs obert, dinàmic i flexible que garanteix la resposta a les necessitats d'aprenentatge i acollida de l'alumnat en qualsevol moment del curs.

Es prioritza el treball de la llengua catalana, però, si cal, treballem certs continguts de l'àrea de matemàtiques o de medi per tal d'adquirir els conceptes bàsics de cada curs. Es concreta amb cada tutor o tutora durant el curs, funció de les necessitats que sorgeixin a l'aula ordinària.

Es promou l'ús de recursos visuals i es fomenten les activitats grupals, cooperatives que permetin, d'una banda, posar en pràctica la comprensió i l'expressió oral i d'altra, l'establiment de relacions personals positives.

Els continguts que cal prioritzar són els següents:

- Recursos que permeten interactuar en les situacions habituals a l'escola.
- Estructures discursives pròpies de les àrees relacionades amb les habilitats cognitives (descriure, argumentar, sintetitzar, etc.).
- Habilitats relacionades amb la comprensió i expressió orals i escrites. En el cicle inicial s'ha de prioritzar el treball de la llengua oral.
- Vocabulari clau relacionat amb els àmbits de coneixement.
- Dificultats associades a les diferències de referents culturals i a la manca de coneixements previs que calen per adquirir coneixements nous.

Pel que fa a l'horari, es distribueix i s'organitza l'alumnat de manera que no interfereixi en les àrees que l'alumne o alumna nouvingut pot compartir amb els companys i companyes de l'aula ordinària amb similars oportunitats d'èxit, i que la durada de l'assistència disminueixi a mesura que avanci en el seu aprenentatge.

Hi ha una coordinació constant entre el tutor o tutora de l'aula d'acollida amb el tutor o tutora del grup ordinari, amb l'objectiu de vetllar per l'assoliment progressiu de les competències bàsiques de l'alumne o alumna i per donar suport i facilitar la tasca dintre de l'aula de referència quan no pot seguir les explicacions del mestre o mestra.

Funcions tutor o tutora de l'aula d'acollida

Correspon al tutor o tutora de l'aula d'acollida les funcions següents:

- Coordinar l'avaluació inicial i col·laborar en l'elaboració dels plans de suport individualitzats, d'acord amb les necessitats educatives de cada alumne o alumna respecte al seu procés d'ensenyament i aprenentatge.
- Gestionar l'aula d'acollida: planificar recursos i actuacions, programar les seqüències d'aprenentatge, aplicar les metodologies més adequades i avaluar processos i resultats.
- Aplicar metodologies i estratègies d'immersió lingüística per a l'adquisició de la llengua catalana.
- Facilitar, en la mesura que sigui possible, l'accés de l'alumnat nouvingut al currículum del seu nivell.
- Promoure la integració de l'alumnat nouvingut a les aules ordinàries de referència.
- Col·laborar en la sensibilització i introducció de l'educació intercultural en el procés educatiu de l'alumnat nouvingut.
- Coordinar-se amb el professorat responsable de la llengua, interculturalitat i cohesió social del centre (CLIC) o figures equivalents i amb els professionals especialistes dels serveis educatius (ALIC).
- Participar en les reunions dels equips docents i comissions d'avaluació, per coordinar actuacions i fer el seguiment dels i de les alumnes a fi d'assegurar la coherència educativa.

El tutor o tutora de l'aula d'acollida és el referent més clar per a l'alumnat nouvingut, però és responsabilitat de tota la comunitat escolar la resposta que se li ofereix perquè s'integri plenament al centre.

5.2.3 SEP

El Suport Escolar Personalitzat és un recurs de millora que s'emmarca en el conjunt d'actuacions que el Departament d'Ensenyament impulsa per a l'assoliment de l'èxit escolar de tots els alumnes, amb la finalitat de contribuir a donar resposta a les necessitats individuals d'aprenentatge de cada nen i de cada nena.

Mitjançant una proposta pedagògica referida a aspectes organitzatius i metodològics s'ofereix un suport individual o en petit grup a aquells alumnes que el necessiten. Aquest reforç ha d'aconseguir que tots els alumnes desenvolupin al màxim els seus aprenentatges bàsics i formatius.

És un reforç flexible, temporal i preventiu que vol atendre els diversos ritmes d'aprenentatge dels alumnes.

Qui rep el SEP?

Com a criteri general i de forma prioritària:

1. Els alumnes de l'educació infantil, per garantir el domini de la llengua oral.
2. Els alumnes que cursen el cicle inicial de l'educació primària, amb la finalitat de reforçar el procés d'aprenentatge de la lectura, l'escriptura i aquells aspectes claus del seu aprenentatge.
3. Els alumnes dels cicles de l'educació primària que presentin retards en els aprenentatges bàsics i, en especial, el dels últims cursos per garantir un bon pas a l'educació secundària.

Què fem?

El suport escolar personalitzat s'oferirà en horari lectiu i postlectiu. En cas de infantil en horari lectiu, en cas de primària en horari de migdia, dos cops per setmana de 12:30h a 13h. I exclusivament cicle superior en l'àrea d'anglès en horari lectiu.

Qui el fa?

Els mestres tutors i algun o alguna mestre/a especialista. Segons l'organització d'aquell curs, per cobrir les necessitats.

Quan durarà el SEP?

L'equip docent decidirà el moment en què cada alumne, d'acord amb les dades obtingudes de la seva avaluació continuada, ha assolit els aprenentatges fixats, inicialment, per millorar.

Aquesta decisió es prendrà, sempre que calgui, al llarg del curs escolar i dels cicles educatius.

5.2.4 PI

Elaboració de Plans Individualitzats (PI)

S'elaboren els PI segons les necessitats dels alumnes que presenten dificultats en l'aprenentatge. Cada PI està adaptat a les característiques personals dels alumnes, utilitzant un model senzill, clar i directe que facilita l'aplicació de les adaptacions, ja siguin metodològiques i/o curriculars.

Hi ha un model per educació infantil (**annex 1**), un altre per a primària (**annex 2**) i un d'aula d'acollida (annex 3). Els PIs els elaboren conjuntament la tutora amb la mestra d'educació especial o d'acollida, i en alguns casos els especialistes (si es necessita alguna adaptació d'alguna especialitat). Els criteris per elaborar els PI d'educació especial són els següents:

- Resultat de l'avaluació inicial d'alumnat nouvingut
- Dictamen d'escolarització
- Avaluació psicopedagògica de l'EAP
- Informe NEE/NESE
- Proposta del centre (Direcció o Comissió d'Atenció a la Diversitat - CAD)

Els alumnes que presenten aquest pla individualitzat seran avaluats a partir d'aquests criteris (en les àrees en que ho tingui) i seguint les pautes d'actuació detallades. Es revisen cada trimestre i són flexibles: es van adaptant a les diferents situacions dels alumnes.

5.2.5 Recursos externs: CREDA, proinfancia, vetlladors/es

Actualment a l'escola comptem amb recursos externs que ens ofereixen un suport addicional. En concret, comptem amb el CREDA, amb el programa CaixaProinfancia i amb un/a vetllador/a.

- El **Centre de Recursos Educatius per a Deficiències Auditives (CREDA)**, són serveis específics que donen suport a l'activitat pedagògica dels centres educatius en la seva atenció a l'alumnat amb greus trastorns d'audició, llenguatge i/o comunicació que interfereixen en el seu desenvolupament personal, social i curricular. Concretament, comptem amb el suport de **logopedes**.
- El **programa CaixaProinfancia** va ser impulsat l'any 2007 per la fundació "La Caixa" com a resposta al repte de millorar les oportunitats i la inclusió dels nens, nenes i adolescents afectats per la pobresa i que es troben en risc d'exclusió social. En el nostre cas, també rebem el suport d'un/a **logopeda**.

- Els/les **vetlladors/es** tenen com a funció principal el suport a l'alumnat amb NEE per afavorir el desenvolupament de la autonomia personal i la millora de la qualitat de vida de l'alumne. Actualment comptem amb unes **hores de vetlladora**.

5.3 Mesures i suports intensius

Tal i com indica el departament d'educació: *“Les mesures i els suports intensius són actuacions educatives extraordinàries adaptades a la singularitat dels alumnes amb necessitats educatives especials, que permeten ajustar la resposta educativa de forma transversal, amb una freqüència regular i sense límit temporal. Han de cercar la màxima participació en les situacions educatives del centre i de l'aula, han de facilitar, al docent, estratègies d'atenció als alumnes, i han de sumar-se a les mesures universals i addicionals de què disposa el centre”*.

5.3.1 Projecte SIEI

Al nostre centre comptem concretament amb un SIEI (Suport Intensiu de l'Escolarització Inclusiva). Al següent enllaç podeu consultar el nostre projecte envers aquest suport, és a dir, les principals característiques, la planificació de les actuacions, l'organització, entre d'altres.

<https://docs.google.com/document/d/1WFDKmp75pmy1YwcScrR6CTkJGLuyE6cr2wvs-8p3bs/edit#>

6. COMISSIÓ D'ATENCIÓ A LA DIVERSITAT

La Comissió d'Atenció a la diversitat (CAD) és una estructura organitzativa del centre que ha de proposar l'organització i la gestió de les mesures i els suports per atendre tot l'alumnat del centre, i que ha de fer-ne el seguiment i l'avaluació per tal d'ajustar-les a les seves necessitats.

6.1. Composició

A la Comissió d'Atenció a la Diversitat del centre hi participen: l'equip directiu, els docents especialitzats en atenció a la diversitat (mestres/as d'educació especial, professorat de pedagogia terapèutica, mestres/as de reforç, professorat de l'aula d'acollida i professionals del SIEI), el/la psicopedagog/a de l'equip d'assessorament i orientació psicopedagògica (EAP) i els coordinadors o representants dels diferents equips docents o cicles, segons l'etapa educativa.

De manera puntual, i quan es consideri necessari per la temàtica tractada, es poden afegir a la CAD altres professionals per exemple del CREDA, CREDV, ELIC, fisioterapeuta de l'EAP...

6.2. Funcions

Correspon a la comissió d'atenció a la diversitat:

- Concretar els criteris i les prioritats que el centre estableix per a l'atenció a la diversitat dels alumnes.
- Organitzar i fer un seguiment dels recursos de què disposa el centre i de les mesures adoptades.
- Posar en comú les dificultats que sorgeixen a les aules en relació amb la diversitat i els alumnes que troben barreres en l'aprenentatge i la participació.
- Conèixer cadascun dels alumnes i construir una manera d'entendre'ls que faciliti el desenvolupament d'una pràctica educativa que doni resposta a la seva situació personal.
- Proposar els plans de suport individualitzats i planificar les actuacions i reunions necessàries per al seu desenvolupament i concreció.
- Col·laborar a través del diàleg i de la construcció compartida en la creació d'un marc de referència comú en l'àmbit del centre a fi d'avançar cap a l'escola inclusiva i en les respostes i formes de suport que s'ofereixen a tot l'alumnat.

6.3. Periodicitat de les reunions

Per tal de garantir una bona **planificació, promoció i seguiment d'actuacions** que es poden dur a terme per atendre les diverses necessitats de l'alumnat, es preveuen diverses reunions dels component de la CAD al llarg d'un curs escolar. Aquestes reunions s'estableixen a l'inici del curs, dins del calendari escolar. **Una vegada al trimestre**, però principalment és una reunió a l'inici del trimestre i l'altre al final, com a mínim, es fa una reunió de la CAD per tal de portar la dia les novetats, continuïtat i/o possibles canvis en aquells alumnes amb alguna dificultat educativa (ja sigui de caire cognitiu, evolutiu, social...) des de P3 fins a 6è de Primària. Es vetlla per donar respostes i propostes de millora per tal d'ajudar als infants que més ho necessiten. Si es creu convenient, es poden ampliar les reunions durant el curs escolar, depenent de l'organització del centre i del calendari, així com de les necessitats dels alumnes. Al ser una escola d'una línia, amb l'organització que hi ha interna de coordinació amb l'EAP, cicles i intercycles, no trobem la necessitat de més reunions, però sempre adaptant el calendari a les necessitats dels professionals i de l'alumnat del centre.

6.4. Normativa que la regula

Tal i com s'exposa a la web de l'xtec, dins del document de concreció i desenvolupament del currículum d'educació infantil i primària, hi ha dues lleis principals en les quals es recolza el principi d'inclusió i en els quals es basa la Comissió d'Atenció a la Diversitat.

L'**article 91 de la Llei d'educació** estableix que entre els elements que ha de contenir el projecte educatiu del centre hi ha els procediments d'inclusió dels alumnes, a més de les altres actuacions que caracteritzen el centre, com són les prioritats i els plantejaments educatius i l'aplicació dels criteris d'organització pedagògica.

El **Decret 142/2007, de 26 de juny, d'ordenació dels ensenyaments de l'educació primària**, preveu, a l'article 18.3, que cada centre ha d'establir els principis per a l'atenció a la diversitat dels alumnes. Dins d'aquests sistemes organitzatius que afavoreixen a la inclusió i a l'atenció de la diversitat del nostre centre, la CAD és el màxim representant de centre per atendre les necessitats de l'alumnat.

6.5. Actuacions prioritàries de la CAD

Les actuacions prioritàries de la CAD, entre d'altres mencionades anteriorment, es poden resumir en les següents:

- **Identificació dels criteris** de priorització de les necessitats educatives específiques de suport de l'alumnat del centre.
- Presa de decisions respecte a les diferents **modalitats d'atenció a la diversitat** del centre (sempre tenint en compte l'alumnat a atendre i les seves necessitats).
- **Revisió de les actuacions** que afavoreixen a la inclusió dels alumnes i a l'atenció a la diversitat de les aules.
- **Posar en comú l'evolució** de cada alumne, compartir visions i propostes de millora per tal d'atendre millor les seves necessitats educatives.
- **Seguiment i avaluació** de les mesures que s'adoptin a la CAD amb els diferents alumnes de cada curs escolar d'Infantil i Primària.

7. COMISSIÓ SOCIAL (CS)

La Comissió social és un **grup de treball interdisciplinari** que sorgeix de la Comissió d'Atenció a la

Diversitat, de cicles, intercycles i coordinacions amb EAP, on es recullen les demandes detectades a l'escola o en altres serveis sobre problemàtiques socials, i on es fa un anàlisi i reflexió per a consensuar el diagnòstic, delimitar la intervenció i establir un procés de seguiment.

7.1. Funcions

El seu **objectiu principal** és reduir i/o prevenir els possibles factors de risc en els infants escolaritzats a la nostra escola, mitjançant el treball conjunt dels diferents serveis que incideixen tant en els menors com en les seves famílies, per garantir el seu desenvolupament integral.

Com a objectius operatius tenir present:

- ★ Informar i valorar possibles situacions de risc en l'alumnat del centre educatiu.
- ★ Elaborar i posar en funcionament les estratègies i els recursos que són necessaris per a una bona escolarització dels infants i adolescents, amb la coordinació de tots els serveis i l'establiment d'un pla de treball individualitzat, tant per a l'infant i l'adolescent, com per a les seves famílies.
- ★ Promoure estratègies grupals i/o comunitàries d'actuació conjunta per abordar problemàtiques comunes.

7.2. Composició

La Comissió Social de la nostra escola està integrada per un representant de l'equip directiu, representants de l'EAP, dels Serveis Socials de l'Ajuntament i en algunes ocasions, amb altres serveis externs, per fer xarxa social amb tots els agents que desenvolupen la vida de l'alumne.

7.3. Periodicitat de les reunions

La periodicitat de les reunions estan emmarcades en un cop al mes, tot i així, cal dir que la realitat del nostre centre és que estem connectades diàriament amb Serveis Socials en cas de necessitats, i que es manté un seguiment setmanal en alguns casos, quan és important la constància i el treball en equip.

7.4. Normativa que la regula

La normativa queda emmarcada en tres àmbits:

- A. Marc normatiu de l'àmbit dels serveis socials
- B. Marc normatiu de l'àmbit educatiu
- C. Marc normatiu sobre protecció dades personals

Tot queda especificat i concretat en l'**annex 3**.

8. VALORACIÓ DE LES NEE

La detecció de les NEE es poden donar en el moment de la matrícula o prioritàriament a través de l'equip docent. També es poden detectar en l'àmbit familiar i/o bé per professionals externs.

La demanda de valoració de l'alumnat es dirigeix a la CAD, a través d'una decisió conjunta entre el tutor/a i la MEE. Si en aquesta comissió, es determina que les mesures i suports universals i addicionals aplicades des del centre no són suficients, es preveu que s'allarguin en el temps o siguin necessàries mesures intensives, es pot acordar demanar la col·laboració de l'EAP, per tal que valori les necessitats educatives de l'alumnat, comptant prèviament amb el consentiment de la família.

D'acord amb el Decret 150/2017, de 17 d'octubre, cal tenir en compte alguns aspectes per a la detecció, identificació i avaluació de les necessitats específiques de suport educatiu de l'alumnat:

- L'avaluació psicopedagògica es realitza en col·laboració amb els docents del centre, així com la participació dels tutors legals de l'alumnat.
- L'avaluació psicopedagògica inclou el desenvolupament personal i social de l'alumnat, la seva capacitat de comunicació i relació, el nivell d'assoliment de les competències bàsiques, el tipus i grau d'intensitat de les mesures i suports rebuts, les orientacions per planificar la resposta educativa i el tipus i grau d'intensitat de suports necessaris.

En aquest procés, també es valorarà la història de l'alumnat en relació al seu desenvolupament, salut, context familiar i social, el procés educatiu i el resultat de les observacions i intervencions realitzades amb l'alumne/a.

Un cop finalitzada la valoració psicopedagògica, l'EAP farà el retorn, al tutor/a i MEE, i a la família en cas necessari. Si el resultat de la valoració comporta el reconeixement de necessitats específiques de suport educatiu, l'EAP elaborarà l'informe i serà facilitat a la família o tutors legals de l'alumnat, a la direcció del centre i als serveis territorials.

9. CRITERIS DE REPETICIÓ I PROMOCIÓ DE CURS

Aspectes més destacables dels criteris de promoció de l'alumnat de infantil i primària:

► Les decisions sobre la promoció es prendran al finalitzar els cursos segon, quart i sisè. A la resta de cursos de l'etapa la promoció serà automàtica, sempre tenim la flexibilitat d'algun cas excepcional.

► Els criteris estan fonamentats en la progressió de l'alumnat, en la consecució dels objectius generals de l'etapa i el desenvolupament de les competències per davant dels objectius d'avaluació específics de cada matèria. Segons el nostre projecte educatiu, per decidir si un alumne ha de romandre un any més dins qualsevol dels cicles d'infantil i primària, valorarem:

-Si el progrés de l'alumnat respon globalment als objectius programats.

-Si les mesures del reforç individual han contribuït a l'assoliment dels objectius.

-Quina és l'actitud de l'alumnat davant el seu procés d'aprenentatge

-Que la separació del seu grup social de referència no tingui repercussions negatives que no compensin els possibles avantatges d'aquesta decisió.

► En els casos excepcionals, en els quals la repetició és la decisió més favorable per al procés formatiu de l'alumnat, l'equip docent faria la proposta a la família durant el segon trimestre.

► La mesura de permanència en un mateix curs escolar només es pot adoptar una vegada dins l'educació primària.

► En l'avaluació final de 2n, 4t i 6è es farà un informe sobre el grau d'adquisició de les competències. Ja establert pel departament.

10. COEDUCACIÓ

El foment de la igualtat entre homes i dones està molt present a la LOMLOE, **Llei Orgànica 3/2020, de 29 de desembre, per la qual es modifica la Llei Orgànica 2/2006, de 3 de maig, d'Educació**, com a element transversal de totes les àrees en aspectes crucials com la prevenció de la violència de gènere i el respecte a la diversitat, des de la pròpia vivència d'una coeducació efectiva i basada en la igualtat.

Es tracta d'un aspecte transversal que s'ha d'abordar en totes les àrees, a més de tractar-se com a contingut clau en l'àrea d'**educació en valors ètics i cívics**.

Basant-nos en la definició de coeducació aportada pel departament d'educació de la generalitat que la defineix com "l'acció educadora que potencia la igualtat real d'oportunitats i valora indistintament

l'experiència, les aptituds i l'aportació social i cultural de dones i homes, en igualtat de drets, sense estereotips sexistes, homofòbics, bifòbics, transfòbics o androcèntrics ni actituds discriminatòries per raó de sexe, orientació sexual, identitat de gènere o expressió de gènere" ens quedem amb la idea d'**IGUALTAT** entre totes les persones que habiten el món. Per tal que això sigui possible, ens hem adonat que és un treball conjunt d'educació des de la **infància**, les **famílies** i la **societat**.

A la nostra escola treballem la coeducació de manera transversal en moments quotidians, intervenint de manera directa en aquells moments on es necessiti. Actualment estem elaborant un pla d'intervenció al centre plantejant uns objectius, unes actuacions i uns indicadors que garanteixin l'assoliment d'aquests objectius per aconseguir una línia d'**escola coeducativa real**.

Annex 1

1. DADES PERSONALS	
Nom i cognoms de l'infant:	Data de naixement:
Lloc de naixement:	Adreça:
Telèfon:	Nom i cognoms del pare, mare o tutor/a legal:
Llengua d'ús habitual:	Altres llengües que coneix:

2. DADES ESCOLARS	
Curs (P3, P4, P5):	Grup:
Tutor/a (responsable del PI):	Data d'arribada a Catalunya: Data d'incorporació al sistema educatiu català:
Data d'incorporació al centre actual:	Escolarització prèvia (regular/irregular/sense escolarització):
Centres on ha estat matriculat anteriorment:	Altres informacions d'interès:
Tipus de mesures i suports addicionals i/o intensius que ha rebut fins a l'actualitat:	

1. Aquest és un model que té com a propòsit formalitzar per escrit el pla de suport individualitzat de l'alumne/a, és a dir, el conjunt de mesures i suports educatius singulars previstos per a un infant i que s'ofereix com a exemple. Cada centre educatiu el pot adoptar, modificar o fer-ne un de diferent si ho considera adient. Els models poden ser múltiples i variats.

3. JUSTIFICACIÓ

Motivat per:²

- Informe de reconeixement de necessitats específiques de suport educatiu

- Avaluació psicopedagògica

- Decisió de la comissió d'atenció a la diversitat (CAD) a proposta de _____
(EAP/tutor/docent/família...) motivada per _____

- Altres

Breu justificació de la necessitat d'elaboració del PI:³ nivell inicial de les capacitats observades (habilitats/punts forts i febles), interessos i motivacions de l'alumne/a.

2. Es detalla el motiu pel qual es decideix elaborar el PI, quines són les necessitats específiques de suport educatiu de l'alumne/a i les orientacions per a l'atenció educativa; en el cas que l'alumne tingui informe de necessitats específiques de suport educatiu s'hauran de tenir en compte les orientacions descrites en aquest informe. A més, cal identificar interessos, capacitats, habilitats, competències de les àrees...

3. Es considera particularment els estils i les maneres en què l'alumne aprèn millor (per exemple, el mètode visual, auditiu), l'adaptació, si escau, i cal destacar les habilitats en l'aprenentatge i els punts forts de l'alumne. S'han de recollir les mesures i suports més significatius i rellevants planificats i aplicats en el curs o en cursos anteriors.

4. PROFESSIONALS I SERVEIS QUE HI INTERVENEN

Tutor/a d'aula (responsable del PI):

Suport intensiu a l'escolarització inclusiva (SIEI):

Suport intensiu a l'audició i el llenguatge (SIAL):

Mestre/a d'educació especial:

Altres professionals (educador/a, tècnic/a d'integració social (TIS), monitor/a per a infants amb NEE...):

Equip d'assessorament psicopedagògic (EAP) / treballador/a social:

Serveis socials:

Centres de desenvolupament infantil i atenció precoç (CDIAP):

Centre de recursos educatius per a deficients auditiu (CREDA), centre de recursos educatius per a deficients visuals (CREDV), centres d'educació especial com a centres proveïdors de serveis i recursos (CEEPSIR), fisioterapeuta...:

Suports externs (centres de psicopedagogia, reforç escolar, activitats del pla educatiu d'entorn...):

Activitats extraescolars:

Beques/Ajuts:

Altres serveis:

5. PROPOSTA EDUCATIVA

Mesures i suports⁴

Mesures i suports	Universals ⁵	
	Addicionals	
	Intensius	

4. Descripció de les mesures i suports universals, addicionals o intensius que s'han hagut d'utilitzar o es preveuen utilitzar, per a l'alumne/a a qui s'ha elaborat el pla de suport individualitzat. S'hauran d'identificar i concretar les necessitats de suport de l'alumne/a i emmarca-les en el context on es troba. I també es cercaran estratègies i recursos, en corresponsabilitat amb la família, per afavorir el desenvolupament integral de l'alumne/a. A la pàgina XTEC, a l'apartat de Currículum i orientació i, concretament, a Diversitat i inclusió, es pot consultar el desplegament de les Mesures i suports que orienta els docents sobre quines decisions es prenen en el centre per personalitzar l'atenció als alumnes.

5. Podeu consultar el document Mesures i suports universals en el centre educatiu. Orientacions per als centres en la planificació de mesures i suports universals més rellevants per a l'alumne

Capacitats a desenvolupar al llarg de l'etapa ⁶	Capacitats que cal potenciar	Que concretem en...	Actuacions (què farem per facilitar-ho?)	Per veure la seva evolució ens fixarem si...
Progressar en el coneixement i el domini del seu cos, en el moviment i la coordinació, tot adonant-se de les seves possibilitats.				
Assolir progressivament seguretat afectiva i emocional, i anar-se formant una imatge positiva de si mateix i dels altres.				
Adquirir progressivament hàbits bàsics d'autonomia en accions quotidianes, per actuar amb seguretat i eficàcia.				
Pensar, crear, elaborar explicacions i iniciar-se en les habilitats matemàtiques bàsiques.				
Progressar en la comunicació i l'expressió ajustades als diferents contextos i situacions de comunicació habituals per mitjà de diversos llenguatges.				
Observar i explorar l'entorn immediat, natural i físic, amb una actitud de curiositat i respecte, i participar gradualment en activitats socials i culturals.				
Mostrar iniciativa per afrontar situacions de la vida quotidiana, identificar-ne els perills i aprendre a actuar en conseqüència.				
Conviure en la diversitat, avançant en la relació amb els altres i en la resolució pacífica de conflictes.				
Comportar-se d'acord amb unes pautes de convivència que el portin cap a la integració social.				

Horaris					
Hores	Dilluns	Dimarts	Dimecres	Dijous	Divendres
9.00 h - 12.30 h					
Migdia					
15.00 h - 16.30 h					

7. Horari establert en què s'inclouen les mesures i suports necessaris per al curs escolar corresponent, i en què es pot identificar quina és la franja temporal dedicada a ajustar l'atenció educativa.

6. CONFORMITAT DEL PLA DE SUPORT INDIVIDUALITZAT

El pare, la mare o els tutors legals són informats d'aquest pla de suport individualitzat i n'acorden el seguiment amb el tutor/a de l'alumne/a.

Signatura del pare, mare o tutor/a legal
Vistiplau i aprovació del director/a

Signatura del tutor/a de l'alumne/a

Data:
Segell del centre:

7. REUNIONS DE SEGUIMENT I ACORDS AMB L'ALUMNE/A, EL PARE, LA MARE O ELS TUTORS LEGALS⁸

Data	Agents participants	Temes tractats	Acords
(...)			

8. REUNIONS DE SEGUIMENT I AVALUACIÓ DEL PLA DE SUPORT INDIVIDUALITZAT AMB ELS PROFESSIONALS IMPLICATS

Data	Agents participants	Temes tractats	Acords
(...)			

9. ACORDS SOBRE LA CONTINUÏTAT DEL PLA DE SUPORT INDIVIDUALITZAT

Data	Agents participants	Acord	Observacions
(...)		Continuïtat Revisió Finalització	

8. Els pares, mares o tutors legals i l'alumne/a han de col·laborar en l'elaboració dels acords del PI i en el seu seguiment.

Annex 2

1. DADES PERSONALS

Nom i cognoms de l'alumne/a:	Data de naixement:
Lloc de naixement:	Adreça:
Telèfon:	Nom i cognoms del pare, mare o tutor/a legal:
Llengua d'ús habitual:	Altres llengües que coneix:

2. DADES ESCOLARS

Curs (1r, 2n, 3r, 4t, 5è, 6è):	Grup:
Tutor/a (responsable del PI):	Data d'arribada a Catalunya: Data d'incorporació al sistema educatiu català:
Data d'incorporació al centre actual:	Escolarització prèvia (regular/irregular/sense escolarització):
Centres on ha estat matriculat anteriorment:	Altres informacions d'interès:
Tipus de mesures i suports addicionals i/o intensius que ha rebut fins a l'actualitat:	

1. Aquest és un model que té com a propòsit formalitzar per escrit el pla de suport individualitzat de l'alumne/a, és a dir, el conjunt de mesures i suports educatius singulars previstos per a un infant i que s'ofereix com a exemple. Cada centre educatiu el pot adoptar, modificar o fer-ne un de diferent si ho considera adient. Els models poden ser múltiples i variats.

3. JUSTIFICACIÓ

Motivat per:²

Informe de reconeixement de necessitats específiques de suport educatiu

Avaluació psicopedagògica

Resultat de l'avaluació inicial de l'alumne/a nouvingut

Avaluació de l'alumne/a d'origen estranger que ja no assisteix a l'aula d'acollida però que rep suport a l'aula ordinària.

Avaluació de l'alumne/a d'origen estranger amb necessitats educatives derivades de la incorporació tardana al sistema educatiu.

Decisió de la CAD a proposta de _____ (EAP/tutor/docent/família...) motivada per _____

Altres:

Breu justificació de la necessitat d'elaboració del PI:⁴ nivell actual de competències (capacitats, potencialitats, habilitats/punts forts i febles), interessos i motivacions de l'alumne/a..

2. Es detalla el motiu pel qual es decideix elaborar el PI, quines són les necessitats específiques de suport educatiu de l'alumne/a i les orientacions per a l'atenció educativa; en el cas que l'alumne/a tingui informe de necessitats específiques de suport educatiu, s'hauran de tenir en compte les orientacions descrites en aquest informe. A més, cal identificar interessos, capacitats, habilitats, competències de les àrees...

3. Es considera alumne/a nouvingut el de procedència estrangera incorporat per primera vegada al sistema educatiu, a partir de cicle mitjà de primària, en els darrers vint-i-quatre mesos o, excepcionalment, quan s'hi ha incorporat en els darrers trenta-sis mesos i procedeix d'àmbits lingüístics i culturals molt allunyats del català.

4. Es considera particularment els estils i les maneres en què l'alumne/a aprèn millor (per exemple, el mètode visual, auditiu...), les habilitats d'aprenentatge ja adquirides (per exemple, habilitats d'organització, habilitats de gestió del temps...) i els punts forts en determinades àrees (per exemple, expressió oral). Cal recollir les mesures i suports més significatius i rellevants planificats i aplicats en el curs o cursos anteriors.

4. PROFESSIONALS I SERVEIS QUE HI INTERVENEN

Tutor/a d'aula (responsable del PI):

Tutor/a d'aula d'acollida:

Suport intensiu a l'escolarització inclusiva (SIEI):

Aula integral de suport (AIS):

Mestre/a d'educació especial:

Assessor/a de llengua i cohesió social (LIC):

Altres professionals (educador/a, tècnic/a d'integració social (TIS), monitors per a l'educació inclusiva a l'escola...):

Equip d'assessorament psicopedagògic (EAP) / treballador/a social:
Serveis socials:
Centre de salut mental infantil i juvenil (CSMIJ):
Centre de recursos educatius per a deficients auditius (CREDA), centre de recursos educatius per a deficients visuals (CREDV), centres d'educació especial com a centres proveïdors de serveis i recursos (CEEPSIR), fisioterapeuta...:
Suports externs (centres de psicopedagogia, reforç escolar, activitats del pla educatiu d'entorn...):
Activitats extraescolars:
Beques/Ajuts:
Altres serveis:

5. PROPOSTA EDUCATIVA

Mesures i suports⁵

Mesures i suports	<i>Universals</i>	
	<i>Addicionals</i>	
	<i>Intensius</i>	

5. Descripció de les mesures i suports universals, addicionals o intensius que s'han hagut d'utilitzar o es preveuen utilitzar, per a l'alumne/a a qui s'ha elaborat el pla de suport individualitzat. S'hauran d'identificar i concretar les necessitats de suport de l'alumne/a i emmarca-les en el context on es troba. I també es cercaran estratègies i recursos, en corresponsabilitat amb la família, per afavorir el desenvolupament integral de l'alumne/a. A la pàgina XTEC, a l'apartat de Currículum i orientació i, concretament, a Diversitat i inclusió, es pot consultar el desplegament de les [Mesures i suports](#) que orienta els docents sobre quines decisions es prenen en el centre per personalitzar l'atenció als alumnes.

6. Podeu consultar el document [Mesures i suports universals en el centre educatiu. Orientacions per als centres en la planificació de mesures i suports universals més rellevants per a l'alumne.](#)

Àmbit (àmbit al qual s'associen els següents criteris d'avaluació)			
Dimension s <i>(Cal indicar quines dimensions s'associen a cada criteri)</i>	Etapa i nivell <i>(Cal determina r el nivell del criteri: CI, CM o CS)</i>	Criteris d'avaluació⁷ <i>(En finalitzar el període de temps previst, sabrem o sabem que cada alumne ha adquirit aquest aprenentatge si és capaç de...)</i>	Observacions d'avaluació) (indicadors <i>(Durant el curs podem construir progressivament concrecions per tal de facilitar la programació d'aula...)</i>
			?

7. Quina és la proposta prevista per a l'alumne/a en què cal partir de la seva zona de desenvolupament proper i observar l'evolució i el progrés de l'aprenentatge en un període de temps de- terminat, d'un curs o d'un cicle.

- Web de referència: [El currículum a l'escola i l'aula](#)
- [Seqüenciació dels criteris d'avaluació de tots els àmbits de l'educació primària](#)
- Seqüenciació dels criteris d'avaluació del segon cicle d'educació infantil i primària:
 - Àmbit lingüístic
 - Àmbit matemàtic
- Seqüenciació dels criteris d'avaluació d'educació primària-secundària:
 - Àmbit lingüístic
 - Àmbit matemàtic

Horari:					
Hores	Dilluns	Dimarts	Dimecres	Dijous	Divendres
9.00 h - 10.00 h					
10.00 h -11.00 h					
Esbarjo					
11.30 h -12.30 h					
Migdia					
15.00 h - 15.45 h					
15.45 h - 16.30 h					

8. Horari establert en què s'inclouen les mesures i suports necessaris per al curs escolar corresponent, i en què es pot identificar quina és la franja temporal dedicada a ajustar l'atenció educativa.

6. CONFORMITAT DEL PLA DE SUPORT INDIVIDUALITZAT

El pare, la mare o els tutors legals són informats d'aquest pla de suport individualitzat i n'acorden el seguiment amb el tutor/a de l'alumne/a.

Signatura del pare, mare o tutor/a legal
Vistiplau i aprovació del director/a

Signatura del tutor/a de l'alumne/a

Data:
Segell del centre:

7. REUNIONS DE SEGUIMENT I ACORDS AMB L'ALUMNE/A, EL PARE, LA MARE O ELS TUTORS LEGALS⁹

Data	Agents participants	Temes tractats	Acords
(...)			

8. REUNIONS DE SEGUIMENT I AVALUACIÓ DEL PLA DE SUPORT INDIVIDUALITZAT AMB ELS PROFESSIONALS IMPLICATS

Data	Agents participants	Temes tractats	Acords
(...)			

9. ACORDS SOBRE LA CONTINUÏTAT DEL PLA DE SUPORT INDIVIDUALITZAT

Data	Agents participants	Acord	Observacions
(...)		Continuïtat Revisió Finalització	

⁹ Els pares, mares o tutors legals i l'alumne/a han de col·laborar en l'elaboració dels acords del PI i en el seu seguiment.

MARC NORMATIU DE LA COMISSIÓ SOCIAL

A. Marc normatiu de l'àmbit dels serveis socials

Llei 14/2010, del 27 de maig, dels drets i les oportunitats en la infància i l'adolescència

Article 103. Intervenció dels serveis socials

1. Els serveis socials bàsics han de valorar l'existència d'una situació de risc i promoure, si escau, les mesures i els recursos d'atenció social i educativa que permetin disminuir o eliminar la situació de risc cercant la col·laboració dels progenitors o dels titulars de la tutela o de la guarda
2. Els serveis socials bàsics han de designar un professional o una professional de referència, per a cada cas, de l'infant o l'adolescent, al qual correspon avaluar-ne la situació i fer-ne el seguiment posterior.
3. Si el risc es greu i amb la intervenció dels serveis socials bàsics no s'aconsegueix disminuir o controlar la situació de risc, els dits serveis han d'elevat l'informe amb la valoració de la Consorci d'Educació de Barcelona – Institut Municipal de Serveis Socials 3 situació de risc que persisteix en l'infant o l'adolescent, el resultat de la intervenció i la proposta de mesures que considerin oportunes als serveis socials especialitzats en infància i adolescència.

Article 102. Definició i concepte de risc

1. Als efectes del que estableix aquesta llei, s'entén per situació de risc la situació en què el desenvolupament i el benestar de l'infant o l'adolescent es veuen limitats o perjudicats per qualsevol circumstància personal, social o familiar, sempre que per a la protecció efectiva de l'infant o l'adolescent no calgui la separació del nucli familiar.
2. Són situacions de risc:
 - a) La manca d'atenció física o psíquica de l'infant o l'adolescent pels progenitors, o pels titulars de la tutela o de la guarda, que comporti un perjudici lleu per a la salut física o emocional de l'infant o l'adolescent.
 - b) La dificultat greu per a dispensar l'atenció física i psíquica adequada a l'infant o l'adolescent per part dels progenitors o dels titulars de la tutela o de la guarda.
 - c) La utilització, pels progenitors o pels titulars de la tutela o de la guarda, del càstig físic o emocional

sobre l'infant o l'adolescent que, sense constituir un episodi greu o un patró crònic de violència, en perjudiqui el desenvolupament.

- d) Les mancances que, pel fet que no poden ésser adequadament compensades en l'àmbit familiar, ni impulsades des d'aquest mateix àmbit per a llur tractament mitjançant els serveis i recursos normalitzats, puguin produir la marginació, la inadaptació o el desemparament de l'infant o l'adolescent.
- e) La manca d'escolarització en edat obligatòria, l'absentisme i l'abandó escolar.
- f) El conflicte obert i crònic entre els progenitors, separats o no, quan anteposen llurs necessitats a les de l'infant o l'adolescent.
- g) La incapacitat o la impossibilitat dels progenitors o els titulars de la tutela o de la guarda de controlar la conducta de l'infant o l'adolescent que provoqui un perill evident de fer-se mal o de perjudicar terceres persones.
- h) Les pràctiques discriminatòries, pels progenitors o titulars de la tutela o de la guarda, contra les nenes o les noies, que comportin un perjudici per a llur benestar i llur salut mental i física, incloent-hi el risc de patir l'ablació o la mutilació genital femenina i a violència exercida contra elles.
- i) Qualsevol altra circumstància que, en el cas que persisteixi, pugui evolucionar i derivar en el desemparament de l'infant o l'adolescent.

Ordre BSF/331/2013, de 18 de desembre, per la qual s'aproven les llistes d'indicadors i factors de protecció dels infants i adolescents

Article 1. Objecte

1.1 L'objecte d'aquesta disposició es establir les llistes d'indicadors i factors de risc i protecció necessaris per a la valoració de les situacions de desprotecció dels infants i adolescents, en aplicació de l'article 79 de la Llei 14/2010, del 27 de maig, dels drets i oportunitats en la infància i adolescència.

B. Marc normatiu de l'àmbit educatiu

Llei 12/2009, del 10 de juliol, d'educació

Preàmbul

Estableix com a objectiu prioritari que els centres que presten el Servei d'Educació a Catalunya adequin llur acció educativa per a atendre la diversitat i les necessitats educatives específiques,

promoguin la inclusió dels alumnes i s'adaptin millor a llur entorn socioeconòmic.

Article 21. Drets dels alumnes

- 1.j) Rebre una atenció especial si es troben en una situació de risc que eventualment pugui donar lloc a situacions de desemparament.

Article 57. Educació bàsica

5. Els centres que imparteixen l'educació bàsica han d'adoptar les mesures pertinents per a atendre la diversitat de l'alumnat i per a continuar la comesa de detecció i prevenció de les dificultats d'aprenentatge.

Article 77. Criteris que orienten l'organització pedagògica dels centres

1. En el marc de l'autonomia dels centres educatius, els criteris que regeixen a cada centre l'organització pedagògica dels ensenyaments han de contribuir al compliment dels principis del sistema educatiu i han de fer possible: a) La integració dels alumnes procedents dels diversos col·lectius, en aplicació del principi d'inclusió.

Article 91. Projecte educatiu

2. El projecte educatiu contribueix a impulsar la col·laboració entre els diversos sectors de la comunitat educativa i la relació del centre amb l'entorn social.

Article 142. el director o directora

9. El director o directora, en l'exercici de les seves funcions, té la consideració d'autoritat pública i gaudeix de presumpció de veracitat en els seus informes i d'ajustament a la norma en les seves actuacions, llevat que es provi el contrari. El director o directora, en l'exercici de les seves funcions, és autoritat competent per a defensar l'interès superior de l'infant.

Decret 102/2010, del 3 d'agost, d'autonomia dels centres educatius

La finalitat d'aquest decret és aplicar els preceptes que estableix la Llei per tal que l'exercici de l'autonomia sigui compatible amb el funcionament integrat del sistema.

Decret 142/2007, del 26 de juny, pel qual s'estableix l'ordenació dels ensenyaments de l'educació primària

Capítol VII, article 18. Autonomia pedagògica dels centres

Cada centre elaborarà el seu projecte educatiu [...] que establirà els principis per a l'atenció a la diversitat de l'alumnat i l'acció tutorial.

Decret 143/2007, del 26 de juny, pel qual s'estableix l'ordenació dels ensenyaments de l'educació secundària obligatòria

Article 23. Autonomia de centres

3. Cada centre elaborarà el seu projecte educatiu, en el qual, a més dels valors, objectius i prioritats d'actuació, especificarà els principis bàsics per al desenvolupament curricular i el tractament transversal en les diverses matèries, els objectius de l'educació per la ciutadania i els drets humans. El projecte educatiu tindrà en compte les característiques de l'entorn social, cultural i sociolingüístic del centre; farà palès el respecte al principi de no discriminació i d'inclusió educativa com a valors fonamentals; i establirà els principis per a l'atenció a la diversitat de l'alumnat i l'acció tutorial, així com per a l'elaboració del pla de convivència i del projecte lingüístic del centre.

Resolució: Document per a l'organització i la gestió dels centres, de publicació anual, que preveu la constitució de la Comissió d'atenció a la diversitat (CAD) a fi de planificar, promoure i fer el seguiment d'actuacions que es duguin a terme per atendre la diversitat de necessitats educatives dels alumnes.

C. Marc normatiu sobre protecció dades personals

Llei 14/2010, del 27 de maig, dels drets i les oportunitats en la infància i l'adolescència

Article 24. Actuació de les administracions públiques

2. Les administracions implicades han de col·laborar i actuar coordinadament. Especialment en matèria

de protecció dels infants i els adolescents, els serveis públics estan obligats a facilitar la informació requerida pel departament competent en matèria de protecció dels infants o adolescents [...], i a portar terme les actuacions de col·laboració necessàries per a protegir-los. Les dades que es poden cedir entre administracions sense consentiment de la persona afectada són les econòmiques, laborals, socials, educatives, de salut, policials i penals dels menors i de llurs progenitors, tutors o guardadors.

Llei orgànica 15/1999, del 13 de desembre, de protecció de dades de caràcter personal

Article 11. Comunicació de dades

1. Les dades de caràcter personal objecte del tractament només poden ser comunicades a un tercer per al compliment de finalitats directament relacionades amb les funcions legítimes del cedent i del cessionari amb el consentiment previ de l'interessat.
2. El consentiment que exigeix l'apartat anterior no és necessari: a) Quan la cessió està autoritzada en una llei (és el cas de l'article 24 de la Llei 24/2010).