

30 JUNY
2021

PROJECTE DE CONVIVÈNCIA

ESCOLA CATALUNYA

D'acord amb la [Resolució EDU/1753/2020](#), de 16 de juliol, per la qual es modifica la Resolució ENS/585/2017, de 17 de març, per la qual s'estableix l'elaboració i la implementació del Projecte de Convivència en els centres educatius dins del marc del Projecte Educatiu de Centre

ESCOLA CATALUNYA
Departament d'Educació
30 JUNY 2021





ÍNDEX

1. La convivència	3
2. El projecte de convivència	4
2.1 Dades del centre i contextualització	4
2.2 Marc legal	5
3. Diagnosi	6
4. Objectius generals, específics i indicadors	7
5. Actuacions previstes	13
6. Resolució d'aprovació	19
ANNEX 1: DIAGNOSI DE CENTRE	20
ANNEX 2: PROTOCOLS D'ACTUACIÓ	33



1. LA CONVIVÈNCIA

Actualment la nostra societat és molt dinàmica, els canvis són continus i sembla que no hi hagi ni un segon per aturar-se. Aquesta pressa per viure que la societat ens marca, d'alguna manera, ens fa viure els moments ràpidament, sense poder assaborir cada instant ni poder extraure'n conclusions adequades d'allò que passa.

A l'escola considerem que ens hem d'aturar. Hem de saber gaudir de cada instant i sobretot aprendre a actuar davant les diverses situacions que la vida ens ofereix.

En el Decret 181/2008, de 9 de setembre, pel qual s'estableix l'ordenació dels ensenyaments del segon cicle de l'educació infantil, es consideren 9 capacitats i les dues que fan directament esment a la convivència són les següents:

- Conviure en la diversitat, avançant en la relació amb els altres i en la resolució pacífica dels conflictes
- Comportar-se d'acord amb unes pautes de convivència que el portin cap a la integració social

L'educació primària ha de contribuir a l'assoliment dels objectius establerts amb caràcter general a la Llei 12/2009, del 10 de juliol, d'educació, i en relació a la convivència els objectius següents:

- Conèixer, valorar i aplicar els valors i les normes de convivència per ser un ciutadà lliure capaç de prendre compromisos individuals i col·lectius, respectar els drets humans i acceptar el pluralisme propi d'una societat democràtica.
- Adquirir habilitats per mantenir i millorar el clima de convivència i per prevenir i gestionar de forma positiva els conflictes, tant en l'àmbit familiar com en l'àmbit escolar i social.
- Vetllar per la convivència del grup d'alumnes, creant una dinàmica positiva, i la seva participació en les activitats del centre.

També forma part de la Competència social i ciutadana

- És la capacitat per comprendre la realitat social en què es viu, afrontar la convivència i els conflictes emprant el judici ètic que es basa en els valors i pràctiques democràtiques i exercir la ciutadania, actuant amb criteri propi i sentit crític, contribuint a la construcció de la pau i la democràcia i mantenint una actitud constructiva, solidària i responsable davant el compliment dels drets i obligacions cívics

Així, per tal d'afavorir l'adquisició de les habilitats i competències que els alumnes necessiten per afrontar les diverses situacions i moments que es vagin trobant al llarg de la seva vida, hem elaborat de manera conscient i meticulosa tot un recull d'accions diverses per fomentar la bona convivència, tant a l'escola com a la comunitat educativa.

Aquest recull és el pla de convivència, i com a document d'escola és un document viu, que canvia i canviarà en el temps, adaptant-se a les noves situacions que ens oferirà la societat i la seva evolució.

2. EL PROJECTE DE CONVIVÈNCIA

2.1 Dades del centre i contextualització

DADES DEL CENTRE:

Codi:	08022197
Nom:	Catalunya
Titularitat:	Públic
Adreça:	av. Piscines i Esports, 30
Telèfon:	938310277
Adreça Electrònica:	a8022197@xtec.cat
Web:	http://www.escolacatalunya.cat

CONTEXTUALITZACIÓ:

L'Escola Catalunya està situada a Navarcles, a la comarca del Bages. El centre escolar és l'únic de la població i està dividit en dos edificis: l'edifici vermell i l'edifici verd, la distància entre ells és d'uns 300 metres. A l'edifici vermell hi ha les aules d'Educació Infantil i Cicle Inicial, a l'edifici verd hi ha les de Cicle Mitjà i Cicle Superior. Som una escola de doble línia amb nivells triplicats. El nivell socioeconòmic de les famílies és mitjà, L'índex d'alumnes amb necessitats educatives especials és del 3'50 % i el de l'alumnat de nova incorporació 0'39 %. El nombre de mestres està al voltant dels 33/35 i el d'alumnes de 470. També comptem amb l'atenció d'una psicopedagoga de l'EAP, una logopeda, un mestre de suport del CRDV, una TEI, una mestra i una auxiliar de SIEI, dues vetlladores, una administrativa i un bidell.



2.2 Marc Legal

El present document es basa en la normativa vigent que tot centre públic ha de contemplar:

- La Llei orgànica 2/2006, de 3 de maig, d'educació, estableix a l'article 121.2 l'obligatorietat que tots els centres elaborin un Pla de convivència i l'incloguin dins el Projecte educatiu de centre.
- DECRET 142/2007, de 26 de juny, sobre l'ordenació dels ensenyaments de l'educació primària. DOGC 4915 - 29.06.2007. L'article 3 del Decret 142/2007, de 26 de juny, sobre l'ordenació dels ensenyaments de l'educació primària estableix que l'educació primària contribuirà a conèixer, comprendre i respectar les diferents cultures i les diferències entre les persones.
- La Llei Orgànica 8/2013, de 9 de desembre, per a la millora de la qualitat educativa, determina a l'article 124.1 que els centres inclouran a la programació general anual el seu pla de convivència i totes aquelles actuacions i activitats programades per al foment de la convivència escolar.
- La Llei 12/2009, del 10 de juliol, d'educació, disposa a l'article 30 que l'aprenentatge de la convivència és un element fonamental del procés educatiu i així ho ha d'expressar el projecte educatiu de cada centre. Els centres han d'establir mesures de promoció de la convivència.
- El Decret 102/2010, de 3 d'agost, d'autonomia dels centres educatius, disposa a l'article 23.2 que les normes d'organització i funcionament del centre han d'incorporar les mesures de promoció de la convivència establertes en el centre.
- El Decret 279/2006, de 4 de juliol, sobre drets i deures de l'alumnat i regulació de la convivència en els centres educatius no universitaris de Catalunya, reforça el caràcter educatiu que han de tenir els processos i les accions que s'emprenquin, tant per prevenir com per corregir conductes inadequades. A l'article 6 s'estableix que a cada centre s'ha de constituir una comissió de convivència. L'article 22, sobre el Deure de respectar les normes de convivència, estableix per part de l'alumnat, entre d'altres, les obligacions següents:



- 22.a Respectar la llibertat de consciència i les conviccions religioses, morals i ideològiques, com també la dignitat, la integritat i la intimitat de tots els membres de la comunitat educativa
 - 22.b No discriminar cap membre de la comunitat educativa per raó de naixement, raça, sexe o per qualsevol altra circumstància personal o social.
 - 22.h Propiciar un ambient convivencial positiu i respectar el dret de la resta de l'alumnat al fet que no sigui pertorbada l'activitat normal en les aules.
- La Resolució ENS/585/2017, de 17 de març, per la qual s'estableix l'elaboració i la implementació del Projecte de convivència en els centres educatius dins el marc del Projecte educatiu de centre, determina que els centres educatius del Servei d'Educació de Catalunya han de tenir implementat el Projecte de convivència en el marc del seu Projecte educatiu, en un termini màxim de tres anys a partir de la data de publicació.
 - Acord GOV/79/2016, de 14 de juny, pel qual s'aprova el Protocol d'actuació, entre els departaments de Treball, Afers Socials i Famílies i d'Ensenyament, de prevenció, detecció, notificació, derivació i coordinació de les situacions de maltractament infantil i adolescent en l'àmbit educatiu.

3. DIAGNOSI

S'ha utilitzat una aplicació informàtica que Departament d'Educació posa a l'abast de tots els centres educatius amb elements de diagnosi, orientacions i recursos per elaborar aquest projecte.

A l'ANNEX 1 es recull els punts forts i febles de la nostra escola en referència als diferents àmbits que es tracten en aquest document.

Aquestes reflexions i la revisió de l'anterior projecte de convivència de la nostra escola han contribuït a l'elaboració dels objectius, actuacions i protocols que formen part d'aquest nou projecte.

4. OBJECTIUS GENERALS, ESPECÍFICS I INDICADORS

Objectiu general	Objectiu específic	INDICADORS
1. Assegurar i garantir la participació, la implicació i el compromís de tota la comunitat escolar.	1.1 Constituir i dinamitzar la comissió de convivència.	<ul style="list-style-type: none"> - Existència de la comissió de convivència - Nombre de reunions/periodicitat de la comissió de convivència
	1.2 Potenciar la utilització de blogs participatius de tota la comunitat escolar	<ul style="list-style-type: none"> - Nombre d'entrades als blogs per cada curs escolar.
2. Ajudar cada alumne a relacionar-se amb si mateix, amb els altres i amb el món.	2.1 Potenciar les competències socioemocionals.	<ul style="list-style-type: none"> - Inclusió en el currículum d'accions per potenciar les competències socioemocionals de l'alumnat - Inclusió en el Pla d'acció tutorial d'actuacions per desenvolupar les competències socioemocionals de l'alumnat - Cursos en els quals es desenvolupen accions per formar en competència socioemocional
	2.2 Potenciar les habilitats i competències necessàries per a la gestió positiva dels conflictes.	<ul style="list-style-type: none"> - Inclusió en el Pla d'acció tutorial d'actuacions per treballar la gestió positiva dels conflictes - Relació d'estratègies del centre que afavoreixen la gestió positiva dels conflictes (racó de diàleg, servei de mediació, tutoria compartida, pràctiques restauratives, etc.)



Objectiu general	Objectiu específic	INDICADORS
	2.3 Educar infants i joves en el desenvolupament d'uns valors instrumentals (respecte, esforç, responsabilitat, etc.) que els permetin formar-se com a futurs ciutadans responsables i compromesos.	<ul style="list-style-type: none">- Relació d'actuacions orientades a l'educació en valors- Relació d'actuacions que promouen l'ajuda entre iguals en el centre
	2.4 Potenciar la competència social i ciutadana de l'alumnat.	<ul style="list-style-type: none">- Inclusió en el currículum d'accions orientades a potenciar l'anàlisi crítica i la presa de decisions• Inclusió en l'acció tutorial d'accions orientades a potenciar l'anàlisi crítica i la presa de decisions- Nombre d'alumnes que realitza Servei Comunitari
	2.5 Educar en el valor de la norma i potenciar la participació de l'alumnat en la seva elaboració.	<ul style="list-style-type: none">- Inclusió en l'acció tutorial d'accions orientades a educar sobre el valor de la norma per a la convivència• Participació de l'alumnat en l'elaboració de les normes d'aula en el marc de l'acció tutorial• Existència d'espais perquè els delegats dels alumnes participin en l'elaboració de les normes de centre
3. Potenciar l'equitat i el respecte a la diversitat de l'alumnat en un marc de valors compartits.	3.1 Garantir l'òptima incorporació dels nous membres de la comunitat escolar.	<ul style="list-style-type: none">- Existència i difusió de protocols d'acollida de qualsevol membre de la comunitat escolar (alumnat, famílies, professorat, PAS, etc.)



Objectiu general	Objectiu específic	INDICADORS
		<ul style="list-style-type: none">- Us d'enquestes per valorar el grau de satisfacció del procés d'acollida, adreçades als diversos sectors de la comunitat- Relació d'activitats en el marc de l'acció tutorial per a l'acollida del nou alumnat (activitats de presentació del centre, alumnes padrins, activitats inter-etapes, etc.)• Existència d'un protocol específic per a l'acollida de l'alumnat nouvingut i les seves famílies
	3.2 Promoure una cultura inclusiva que respecti i valori les diferències en un marc de valors compartits.	<ul style="list-style-type: none">- Relació d'estratègies metodològiques a l'aula que afavoreixen la interrelació dels alumnes- Relació d'accions orientades a fomentar el coneixement mutu- Relació d'accions per visibilitzar les diferents cultures existents al centre- Existència d'una orientació acadèmica i professional no estereotipada per raons de gènere, origen o altres condicions personals i/o socials- Existència d'unes pautes d'ús de llenguatge inclusiu que donin el mateix protagonisme a tot l'alumnat



Objectiu general	Objectiu específic	INDICADORS
	3.5 Prevenir l'absentisme i facilitar la reincorporació de l'alumnat absentista	<ul style="list-style-type: none">- Índex d'absentisme- Índex d'abandonament escolar- Existència d'un protocol de centre de prevenció, detecció i intervenció sobre absentisme amb actuacions específiques per a l'alumnat que s'hi incorpora.- Existència d'un protocol d'absentisme i acompanyament a l'escolarització d'àmbit comunitari en coordinació amb l'administració local i altres serveis
	3.6 Promoure la participació de l'alumnat en les activitats complementàries, extraescolars i de lleure educatiu de l'entorn.	<ul style="list-style-type: none">- Percentatge d'alumnes que realitzen activitats complementàries en el centre educatiu- Percentatge d'alumnes que realitzen activitats extraescolars en el centre educatiu- Percentatge d'alumnes que realitzen activitats de lleure en el centre educatiu- Inclusió en el Pla d'acció tutorial de la difusió a l'alumnat i les seves famílies de l'oferta de lleure educatiu de la zona
4. Fomentar la mediació escolar i la cultura del diàleg com a eina bàsica en la gestió del conflicte.	4.1 Sensibilitzar la comunitat escolar en la importància del valor del diàleg i la gestió positiva dels conflictes.	<ul style="list-style-type: none">- Relació d'actuacions de sensibilització portades a terme en el centre



Objectiu general	Objectiu específic	INDICADORS
5. Fomentar una cultura de la pau i la no-violència, juntament amb els valors que fan possible preservar i enriquir la vida de totes les persones.	5.1 Participar en iniciatives i projectes compromesos en la cultura per a la pau.	<ul style="list-style-type: none">- Relació d'iniciatives en les quals participa el centre
	5.2 Formar les persones perquè siguin capaces d'informar-se, entendre i analitzar críticament situacions de conflicte social, de violència i de pau.	<ul style="list-style-type: none">- Incorporació en el currículum de continguts sobre els drets humans i la comprensió crítica del món- Percentatge de professorat format sobre drets humans i cultura de la pau.
	5.3 Elaborar una estructura organitzativa i una gestió de recursos que afavoreixin la convivència i el clima escolar.	<ul style="list-style-type: none">- Existència de mesures per a l'acció tutorial compartida dins els equips docents (cotutories, tutors referents, etc.)- Existència d'estratègies per promoure la tutoria entre iguals- Existència de pautes d'organització dels espais per afavorir la convivència- Existència d'espais de relació informal per als diferents col·lectius del centre
	5.4 Potenciar la participació de tots els sectors de la comunitat escolar com a element bàsic per garantir la convivència i el clima escolar.	<ul style="list-style-type: none">- Existència de comissions mixtes integrades per membres dels diferents sectors de la comunitat escolar- Grau de participació de les famílies en l'elaboració dels projectes de centre- Existència d'un perfil dels delegats i delegades que es contempli en el procés d'elecció- Existència de coordinació periòdica de l'equip directiu amb l'AMPA- Participació de l'AMPA en els processos

Objectiu general	Objectiu específic	INDICADORS
		d'acollida de les famílies <ul style="list-style-type: none"> - Existència d'associacions d'alumnes i exalumnes - Grau de participació dels delegats i delegades en les comissions de centre
	5.5 Afavorir els canals de comunicació del centre educatiu com a elements facilitadors de la convivència i el clima escolar.	<ul style="list-style-type: none"> - Existència d'un protocol de comunicació - Relació d'eines i canals de comunicació del centre que afavoreixin la comunicació entre els diversos sectors de la comunitat escolar (fòrum virtual, correu electrònic, taulell de novetats, bústia de suggeriments i reclamacions, intranet de centre, etc.) - Existència de canals de comunicació entre les famílies i els seus representants al consell escolar - Existència de canals de comunicació entre l'alumnat i els seus representants al consell escolar - Existència de canals de comunicació entre el professorat i els seus representants al consell escolar - Existència de canals de comunicació entre el personal d'administració i serveis i el seu representant en el consell escolar - Relació d'estratègies de projecció i comunicació externa del centre (revistes, webs, blocs, etc.).

5. ACTUACIONS PREVISTES

Aquest document recull les intervencions i les actuacions que es duen a terme al nostre centre per tal poder resoldre els conflictes que es puguin donar d'una manera positiva i amb les menors conseqüències possibles, proporcionant al nostre alumnat eines, estratègies i recursos per fer front de manera positiva als conflictes, i fomentant el diàleg i la comunicació com a eina bàsica de prevenció i de resolució.

Al drive de l'escola hi ha els documents que recullen totes les actuacions dels diferents cicles en referència a l'àmbit d'aula. Així es poden veure totes les actuacions en referència als objectius proposats a l'aplicatiu del Departament d'Educació amb la gradació de quin cicle, quan i com es treballen les diferents propostes. Feu clic a l'Icona per accedir a la seva lectura.



VALORS I ACTITUDS	RESOLUCIÓ DE CONFLICTES	ORGANITZACIÓ DE CENTRE
Coeducació Educació intercultural Educació per la pau Educació socioemocional Educar en el respecte Educar en l'esforç i la responsabilitat Educar en la gestió positiva dels conflictes Inclusió	Absentisme Conflictes greus Gestió i resolució positiva dels conflictes	Acollida Comunicació Estructura i gestió de recursos Norma Participació

TUTORIA: ACTIVITATS TUTORIALS

A l'escola hi ha el compromís i l'acord de treballar tot l'àmbit relacional i de convivència en una sessió setmanal a l'aula, des de P-3 fins a 6è. A Educació Infantil no hi ha una hora específica a l'horari setmanal. Es fa aprofitant la rotllana o l'inici de determinades activitats. A Educació Primària hi ha una hora de tutoria dins l'horari setmanal dels alumnes.

Aquesta necessitat va sorgir de la voluntat de treballar amb els nostres alumnes aspectes curriculars d'aquest àmbit. Pensem que els nens i nenes han d'assolir les eines suficients per ser capaços de resoldre conflictes de manera positiva, de relacionar-se amb



els companys amb respecte, de fomentar la seva autoestima per afavorir la seva seguretat personal, expressar les seves emocions i reduir la impulsivitat. Tots els cursos disposen d'unes carpetes i materials per a dur a terme aquestes activitats classificades en diferents apartats amb els seus corresponents objectius. Són propostes que els tutors/es poden ampliar amb altres activitats que vagin afegint. En totes aquestes carpetes hi ha un llistat dels llibres que parlen sobre aquests temes en la nostra biblioteca. També es recullen curtmétratges i pel·lícules que són apropiades al propòsit esmentat.

Educació Infantil

No es disposa dins l'horari setmanal de cap franja específica de treball de convivència. El treball de convivència en aquesta etapa es fa en el dia a dia segons les necessitats que van sorgint. El dia a dia sorgeixen situacions de conflicte que cal solucionar i parlar-ne al moment i és el que es fa. La situació es soluciona en el context en el que s'ha donat i l'entoma la mestra que hi ha, ja sigui la tutora o una altra.

Es garantirà, però, que a cada grup classe, cada trimestre, es treballi un mínim de:

- un curtmétratge.
- un hàbit estrella (paper A4 amb cartolina normal).
- un conte de valors.

Els valors a treballar seran, al màxim que es pugui, relacionades dins les necessitats del grup. No obstant, hi ha un banc de recursos amb diferents temes seleccionats per les diferents mestres de cicle (el conte de la tortugueta és un recurs més per a treballar).

Tot aquest treball s'aprofundeix a l'aula amb contes explicats per la mestra, situacions provocades a l'estona de rotllana... I després se'n fa una conversa grupal i es fa èmfasi en l'objectiu del conte, la proposta o activitat ja sigui resolució de conflictes, treball emocional,...

Educació Primària

Cada curs disposa també d'unes carpetes amb propostes d'activitats classificades en diferents apartats:



Cicle Inicial:

Tots els materials estan en unes caixes grans de plàstic on també hi ha les carpetes amb les propostes metodològiques i activitats a dur a terme, classificades en diferents apartats:

- Normes
- Autoestima
- Coneixement-cooperació
- Confiança-afirmació
- Resolució de conflictes
- Tècniques de relaxació
- Alfabetisme emocional
- Regulació emocional

A cada activitat de cada un d'aquests apartats hi consten els objectius, el material i la metodologia a seguir. Cada mestre/a afegirà a la carpeta aquelles activitats que faci i que no hi constin.

També a cada classe es creen racons, disposats com el tutor/a cregui convenient:

- *Racó de les normes.* Aquí hi ha penjades les normes de la classe i del pati. Aquestes estan elaborades i consensuades pels nens.
- *Racó de la Tortuga Sàvia.* Espai on hi ha les consignes de la tortuga i el titella.
- *Activitats del Bosc de Lem, La Saca i curtmetratges de la proposta de la Nati Bergadà.*

Cicle Mitjà:

Cada nivell té una carpeta amb els següents apartats on hi ha propostes metodològiques i d'activitats per dur a terme en la sessió de tutoria.



- Normes
- Coneixement
- Tècniques de relaxació
- Presentació
- Confiança
- Alfabetisme emocional
- Preguntes màgiques
- Resolució de conflictes
- Regulació emocional
- Autoestima
- Seguretat a la Xarxa

A cada activitat de cada un d'aquests apartats hi consten els objectius, el material i la metodologia a seguir. Cada mestre/a afegirà a la carpeta aquelles activitats que faci i que no hi constin.

Cicle Superior:

Cada nivell té una carpeta amb els següents apartats on hi ha propostes metodològiques i d'activitats per dur a terme en la sessió de tutoria.

- Normes
- Coneixement-autoconeixement
- Tècniques de relaxació
- Presentació
- Resolució de conflictes
- Alfabetisme emocional
- Preguntes màgiques
- Seguretat a la Xarxa
- Regulació emocional
- Autoestima

A cada activitat de cada un d'aquests apartats hi consten els objectius, el material i la metodologia a seguir. Cada mestre/a afegirà a la carpeta aquelles activitats que faci i que no hi constin.

Tots els tutors i tutores poden fer demandes a la Comissió de Convivència sobre activitats o metodologies i recursos per treballar a l'aula d'algun aspecte sobre el que no hi hagi cap proposta en aquestes carpetes.



RESOLUCIÓ DE CONFLICTES

A l'escola la resolució de conflictes es treballa de manera progressiva des de P3 fins a 6è. Forma part de la comunitat educativa difondre models i procediments no violents en la resolució de conflictes i per això creiem que és important educar als nostres infants en actituds, valors i normes que els ajudin a créixer i a formar-se com a persones.

La resolució de conflictes es fa a través d'activitats concretes i d'una activitat marc: la tortugueta, el semàfor.

A través del treball d'aprendre a resoldre conflictes pretenem:

- Conèixer el procés a través del qual podem resoldre un conflicte sense haver de recórrer a la violència.
- Analitzar les actituds que prenem davant dels conflictes.
- Transformar de manera positiva de conflictes
- Percebre el conflicte com a possibilitat d'aprenentatge, autoconeixement i millora.

Com resollem els conflictes?

1. **Ens aturem i reflexionem:** Quan hi ha un conflicte entre els nens/es es mobilitzen diverses emocions. De vegades surt la ràbia i la ira, i això ens impedeix expressar-nos respectuosament i escoltar els altres amb calma. Per tant el primer que hem de fer és aturar-nos un moment, reflexionar i intentar assegurar-nos que no estem enfadats i que tenim ganes de dialogar per resoldre el conflicte.

2. **Explico la meva versió del fets:** és important que cada alumne pugui explicar davant de l'altre i del mediador la seva història. Cal deixar temps a cada una de les parts perquè s'expressi amb calma i tranquil·litat. Explicar "la meva versió" permet **descarregar als infants diferents emocions i sentiments**. És important que ho facin les dues parts amb la mateixa qualitat de temps i escolta per anar construint una història conjunta.

3. **La nostra història:** Seguidament cal construir una història conjunta a partir de les dues versions amb l'objectiu **d'identificar els interessos i les necessitats** en joc, la clau del conflicte. Un cop clarifiquem les necessitats, podem veure les que són compartides i les que no i a partir d'aquí buscar solucions favorables als dos. Un cop cada alumne/a ha exposat la seva versió cal que entre tots/es dues busquin solucions.



4. **Buscar solucions:** És important, un cop es tinguin identificades les necessitats, cercar el ventall més ampli possible de solucions per tal de trobar la més adient, per això cal que donem als nostres alumnes un espai per a la creativitat. Un cop trobada la solució cal que les dues parts arribin a un acord i fer un seguiment del compromís.

Si el conflicte correspon a una conducta contrària a la convivència s'aplicarà el protocol que consta a les NOFC de la nostra escola al Capítol V De la Convivència en el Centre.



6. RESOLUCIÓ D'APROVACIÓ DEL PLA DE CONVIVÈNCIA DE L'ESCOLA CATALUNYA

Jo, Alberto Fernández Soto , com a director en funcions de l'Escola Catalunya de Navarcles, i en aplicació de les competències que estableix l'article 132 de la Llei Orgànica 2/2006, de 3 de maig, d'Educació i d'acord amb la Resolució ENS/585/2017, de 17 de març, per la qual s'estableix l'elaboració i la implementació del Projecte de Convivència en els centres educatius dins el marc del Projecte Educatiu de Centre, i un cop escoltat el Consell Escolar en la sessió celebrada en data 29 de juny de 2021 , resolc aprovar el Pla de Convivència de l'Escola Catalunya, que conclou amb aquesta resolució, i comunicar aquesta resolució a l'Administració competent, a la Inspecció, al Consell Escolar i donar-la a conèixer a tota la comunitat educativa.

I perquè així consti, signo.
Alberto Fernández Soto
Director



ANNEX 1: DIAGNOSI

ANNEX 1: DIAGNOSI- RESULTATS

Acollida

Punts molt forts

- Considerem l'acollida com un factor fonamental per a la convivència en els centres i l'èxit educatiu de l'alumnat.
- Disposem de mesures informar i acompanyar el professorat o altres professionals que intervinguin per primer cop a l'aula.
- Potenciem les xarxes de suport entre iguals per facilitar l'acollida i la integració a l'aula.
- Preveiem mesures específiques per facilitar l'acollida dels alumnes nous al seu grup classe.
- Tenim sistematitzats els processos d'acollida per a tot l'alumnat, les seves famílies i per a la resta de la comunitat escolar (professorat, PAS, altres professionals d'intervenció puntual al centre) tant si s'hi incorporen a l'inici com un cop començat el curs.

Punts forts

- Contemplem mesures d'acollida específiques per a l'alumnat que es reincorpora a l'aula després d'un període d'absència continuat (malaltia prolongada, absentisme, inassistència al centre, etc.).
- Disposem d'estratègies concretes d'aula per facilitar l'acollida de l'alumnat.
- Disposem d'estratègies concretes per facilitar l'acollida de les famílies en l'àmbit de l'aula.
- Ens coordinem amb les administracions locals per facilitar l'acollida dels nous membres de la comunitat escolar.
- Ens coordinem amb les entitats de l'entorn del centre per facilitar l'acollida dels nous membres de la comunitat escolar.
- Establim propostes d'actuació específiques per realitzar l'acollida de l'alumnat.



- Preveiem actuacions per afavorir el coneixement mutu i facilitar la cohesió del grup.
- Recollim la importància de l'acollida en els documents del centre.
- Tenim mecanismes específics per acollir l'alumnat nouvingut.

Punts febles

- Avaluem el funcionament del pla d'acollida i ho recollim en la memòria anual del centre.
- Col·laborem en la creació de projectes que afavoreixen la integració en l'entorn social.
- Establim propostes d'actuació específiques per realitzar l'acollida de les noves famílies.
- Establim propostes d'actuació específiques per realitzar l'acollida del professorat nou, PAS i d'altres professionals.
- Formem la comunitat escolar en destreses i coneixements per dur a terme una bona acollida.
- Preveiem una imatge acollidora del centre.
- Recollim i difonem les bones pràctiques d'acollida que el centre realitza.
- Tenim en compte els recursos de l'entorn per planificar l'acollida dels nous membres de la comunitat escolar.

Punts molt febles

- Acompanyem les noves famílies en el coneixement de l'entorn.

Coeducació

Punts molt forts

- Garantim un ús no sexista dels espais del centre.
- Potenciem la participació de tot l'alumnat en igualtat de condicions i d'oportunitats.
- Promovem la participació i la relació de tot l'alumnat de manera igualitària i lliure d'estereotips.



Punts forts

- Desenvolupem, en el marc de l'acció tutorial, mesures, estratègies i actuacions per educar l'alumnat en el respecte i la no discriminació per raons de sexe, identitat de gènere, expressió de gènere o per orientació afectivosexual.
- Disposem d'una estructura organitzativa que afavoreix el treball de la coeducació en el centre.
- Formem la comunitat escolar en coeducació, en la prevenció de la violència masclista o per raons d'identitat de gènere, expressió de gènere o orientació afectivosexual.
- Incorporarem l'enfocament coeducatiu als continguts curriculars.
- Incorporarem la coeducació i la prevenció de la violència masclista o homòfoba als diferents documents de centre.
- Planifiquem estratègies de prevenció de les desigualtats de gènere i relacions d'abús de poder.
- Recollim i divulguem les bones pràctiques realitzades en coeducació.
- Sensibilitzem el claustre sobre la importància d'una acció educativa que potencii la igualtat d'oportunitats entre nois i noies.
- Implementem els protocols per a la millora de la convivència elaborats pel Departament d'Educació.

Punts febles

- Avaluem el funcionament dels processos i actuacions del projecte coeducatiu i ho recollim en la memòria anual del centre.
- Disposem d'estratègies per implicar les famílies en la necessitat del treball en la coeducació i en la prevenció de la violència masclista.
- Ens coordinem amb les administracions locals per dur a terme actuacions concretes per fomentar els valors de la igualtat de gènere i de les relacions igualitàries.
- Ens coordinem amb les entitats de l'entorn per promoure la coeducació.
- Participem en xarxes de centres que treballen en la coeducació i en la prevenció de la violència masclista o per motius d'orientació afectivosexual, identitat de gènere i expressió de gènere.
- Sensibilitzem i orientem les famílies en la necessitat d'educar els seus fills i filles en la coeducació i en la prevenció de la violència masclista o per motius d'orientació afectivosexual, identitat de gènere i expressió de gènere.



COMUNICACIÓ

Punts molt forts

- Disposem d'espais i canals de comunicació adreçats a les famílies.
- Disposem d'espais i canals de comunicació amb les administracions locals.
- Disposem d'estratègies i mesures per projectar una imatge positiva del centre.
- Fem de l'acció tutorial del grup un espai de comunicació de l'alumnat basat en el respecte i l'assertivitat.
- Fem de l'acció tutorial individual un espai de comunicació personal basat en el respecte mutu i la confiança.
- Potenciem les xarxes de suport entre iguals per facilitar la comunicació.
- Recollim en els documents de centre la política educativa del centre.
- Sensibilitzem el claustre sobre la importància dels processos comunicatius en el centre educatiu.

Punts forts

- Aprofitem els recursos de l'entorn.
- Avaluem les mesures destinades a fomentar la comunicació i l'intercanvi d'informació entre la comunitat escolar i ho recollim en la memòria anual del centre.
- Disposem d'eines, estratègies i mecanismes de comunicació amb l'alumnat per afavorir el seu procés educatiu.
- Fem de les reunions espais de comunicació efectius i d'aprenentatge organitzatiu.
- Recollim i difonem les bones pràctiques realitzades al voltant de la comunicació.

Punts febles

- Disposem d'espais i canals de comunicació amb altres centres per intercanviar experiències i pràctiques.



- Disposem d'estratègies concretes d'aula per facilitar la comunicació amb les famílies.
- Disposem de canals i espais de comunicació que permeten a la comunitat escolar expressar-se i compartir informació.
- Disposem de sistemes d'informació i comunicació digitals.
- Formem la comunitat escolar en hàbits i estratègies que potenciïn la comunicació dins del Pla de Formació de centre.

Conflictes greus

Punts molt forts

- Analitzem amb els alumnes els conflictes esdevinguts a l'aula per facilitar-ne un procés d'autoaprenentatge.
- Detectem els conflictes greus que esdevenen a l'aula.
- Ens coordinem amb l'administració local i altres agents territorials per dur a terme actuacions concretes per combatre situacions de risc i conflictes externs.
- Intervenim de forma ràpida i efectiva davant qualsevol conflicte greu.
- Recollim en les NOFC una normativa clara i eficient referent a les faltes greument perjudicials per a la convivència en el centre.
- Treballem amb l'alumnat la prevenció i la gestió positiva dels conflictes a l'aula.

Punts forts

- Analitzem i fem un seguiment dels casos de conflictes greus per facilitar un procés d'autoaprenentatge en el centre.
- Avaluem les mesures i actuacions realitzades en el centre per fer front als casos de conflictes greus i ho recollim en la memòria anual del centre.
- Disposem d'estratègies concretes per implicar el professorat i altres professionals en la resolució de conflictes greus amb l'alumnat.
- Disposem d'estratègies concretes per implicar l'alumnat en la resolució de conflictes greus.



- Impliquem les famílies en la gestió i resolució dels conflictes greus amb l'alumnat.
- Incorporarem els principis i mesures que garanteixin una bona convivència en el centre al Projecte educatiu i a la resta de documents del centre.
- Recollim i divulguem les bones pràctiques en relació a la gestió i resolució de casos de conflictes greus.
- Sensibilitzem el claustre en la necessitat d'implicar tota la comunitat educativa enfront els conflictes greus.

Punts febles

- Desenvolupem estratègies per detectar qualsevol fet susceptible de ser considerat com a conflicte greu.
- Disposem d'estratègies concretes per implicar les famílies en la resolució dels conflictes greus amb l'alumnat.
- Ens coordinem amb les entitats esportives, culturals i de lleure de l'entorn escolar per promoure accions que facilitin la convivència.
- Formem la comunitat educativa en tècniques i destreses de gestió i resolució de conflictes.
- Implementem els protocols d'àmbit convivencial elaborats pel Departament d'Educació, en cas de necessitat.

Punts molt febles

- Ens coordinem amb altres centres per intercanviar experiències i pràctiques sobre la gestió i el tractament dels conflictes greus.

Educació intercultural

Punts molt forts

- Participem en programes socioeducatius de l'entorn.
- Potenciem des de l'acció tutorial el reconeixement a la diferència i la diversitat cultural.
- Promovem la inclusió a l'aula de tot l'alumnat.



Punts forts

- Disposem d'estratègies per treballar els valors i elements comuns.
- Establim propostes d'actuacions específiques a l'alumnat per conèixer i respectar la diversitat social i cultural i per promoure les relacions interpersonals.
- Gestionem la diversitat de creences i manifestacions culturals de l'alumnat i les seves famílies.
- Plantegem el currículum de les diferents àrees i matèries des d'una perspectiva intercultural.
- Recollim l'educació intercultural en els documents del centre.
- Sensibilitzem i orientem les famílies en la necessitat d'educar els seus fills en el valor de la interculturalitat.

Punts febles

- Ens coordinem amb les entitats de l'entorn del centre per promoure l'educació intercultural.
- Sensibilitzem el claustre sobre la importància de l'educació intercultural.

Punts molt febles

- Avaluem les mesures destinades a fomentar l'educació intercultural i ho recollim en la memòria anual del centre.
- Coneixem i participem en xarxes de centres que promouen els valors de l'educació intercultural.
- Formem el professorat per a l'adquisició de la competència intercultural.
- Recollim i difonem les bones pràctiques realitzades al voltant de l'Educació Intercultural.

Estructura i gestió de recursos

Punts molt forts

- Disposem d'espais de comunicació a l'aula que afavoreixen al màxim una relació positiva.



- Fem partícip l'alumnat en la gestió i funcionament de l'aula.
- Organitzem l'aula en funció de l'alumnat.
- Treballem les rutines organitzatives i convencionals a l'aula.

Punts forts

- Apliquem criteris pedagògics en la confecció d'horaris que facilitin un bon clima de centre.
- Avaluem la repercussió en el clima de centre de l'organització i gestió de centre i ho recollim en la memòria anual del centre.
- Establim processos de gestió del coneixement que afavoreixin la millora del funcionament del centre.
- Fomentem un lideratge positiu de l'alumnat en els processos d'aprenentatge.
- Fomentem un lideratge positiu del professorat.
- Impliquem les famílies en el funcionament i gestió del centre i en els projectes educatius comunitaris.
- Organitzem els espais per afavorir un bon clima de centre.
- Potenciem espais i mecanismes de coordinació dels recursos humans.

Punts febles

- Compartim, entre els docents, estratègies d'organització.
- Formem la comunitat escolar en organització i gestió de centre.
- Impliquem la família en el funcionament de l'aula.
- Recollim en els documents del centre estratègies organitzatives que afavoreixin el clima de centre.
- Recollim i difonem les bones pràctiques realitzades al voltant de l'organització i gestió dels recursos.
- Sensibilitzem el claustre sobre la importància de l'estructura i la gestió dels recursos pel bon clima del centre.
- Tenim un mapa de recursos de la zona educativa de l'entorn, difonem i orientem el seu ús.



Punts molt febles

- Alineem els nostres objectius i actuacions amb els dels projectes comunitaris existents en l'entorn.
- Formem part d'alguna xarxa educativa amb l'entorn.
- Preveiem espais reals i virtuals (TIC) per potenciar la participació entre els diferents sectors de la comunitat educativa i els agents educatius de l'entorn.

Gestió i resolució positiva dels conflictes

Punts molt forts

- Analitzem els conflictes d'aula per tal de fomentar l'autoaprenentatge.
- Desenvolupem, en el marc de l'acció tutorial, actuacions concretes perquè l'alumnat gestioni els seus conflictes de manera positiva.
- Detectem els conflictes que es donen a l'aula.
- Disposem d'estratègies concretes per implicar l'alumnat en la gestió i resolució de conflictes en l'àmbit de l'aula.
- Disposem de protocols, circuits i una estructura organitzativa que faciliten la gestió i resolució dels conflictes al centre.
- Ens coordinem amb les administracions locals per detectar, analitzar i donar resposta als conflictes lleus que es donen a l'entorn dels centres educatius.
- Incorporarem la gestió positiva dels conflictes en els documents del centre.
- Intervenim de forma ràpida i efectiva davant qualsevol conflicte.
- Treballem amb l'alumnat la prevenció dels conflictes a l'aula.
- Utilitzem la mediació per a la gestió positiva dels conflictes.



Punts forts

- Avaluem el funcionament dels processos d'intervenció i resolució dels conflictes i ho recollim en la memòria anual del centre.
- Disposem d'estratègies concretes per implicar el professorat en la gestió i resolució de conflictes en l'àmbit de l'aula.
- Disposem d'estratègies concretes per implicar les famílies en la gestió i resolució de conflictes en l'àmbit de l'aula.
- Disposem d'un servei de mediació escolar.
- Impliquem les famílies en la gestió i resolució dels conflictes lleus dels seus fills i filles.
- Potenciem les xarxes de suport entre l'alumnat de l'aula per gestionar positivament els conflictes entre iguals.
- Recollim en les NOFC com gestionar i resoldre els conflictes de manera positiva.
- Recollim i divulguem les bones pràctiques en relació a la gestió positiva dels conflictes i la mediació.
- Sensibilitzem el claustre en la necessitat i el compromís, davant els conflictes lleus, d'implementar estratègies de gestió i resolució positiva dels conflictes.

Punts febles

- Ens coordinem amb les entitats esportives, culturals i de lleure de l'entorn escolar per promoure l'aplicació d'estratègies de gestió i resolució positiva dels conflictes.
- Formem la comunitat educativa en tècniques i destreses de gestió i resolució positiva de conflictes.

Punts molt febles

- Ens coordinem amb altres centres per intercanviar experiències i pràctiques sobre la gestió i la resolució de conflictes lleus.

Norma

Punts molt forts

- Disposem d'estratègies concretes per implicar les famílies en el compliment de les normes.



- Donem responsabilitat a l'alumnat en el compliment de la norma.
- Eduquem en el sentit de la norma.
- Elaborar les normes d'aula amb l'alumnat.
- Tenim normes d'aula clares i concretes.

Punts forts

- Ens coordinem amb els diferents agents de l'entorn per donar coherència a la normativa que incideix directament en els infants i joves.
- Ens coordinem amb les administracions locals per procurar que l'alumnat conegui les normes ciutadanes en aquells àmbits que l'afecten.
- Establim un protocol de difusió i aplicació de les normes de convivència en el centre i les conseqüències del seu incompliment.
- Fem explícites aquelles normes tàcites de comportament entre l'alumnat que entorpeix el bon funcionament i el clima de convivència de l'aula (per exemple, l'encobriment d'actes no desitjables).
- Recollim en els documents del centre la concreció de les normes de convivència.
- Sensibilitzem el claustre sobre la importància del valor educatiu i participatiu de la norma.
- Utilitzem estratègies i metodologies que afavoreixin la interiorització i acceptació de la norma.
- Valorem i revisem periòdicament les normes d'aula.

Punts febles

- Avaluem les mesures destinades a fomentar el coneixement i el compliment de les normes i ho recollim en la memòria anual del centre.
- Formem la comunitat escolar en organització i gestió de centres en relació amb el clima escolar.
- Preveiem espais de seguiment i valoració del funcionament de les normes.
- Recollim i difonem les bones pràctiques realitzades al voltant de les normes de convivència.



Punts molt febles

- Ens coordinem amb altres centres de l'entorn per intercanviar experiències i pràctiques sobre l'elaboració i aplicació de la norma.
- Impliquem les famílies en l'elaboració, gestió i difusió de la norma.

Participació

Punts molt forts

- Avaluem el funcionament de la participació i ho recollim en la memòria anual del centre.
- Disposem d'estratègies concretes per facilitar la participació de l'alumnat en la gestió i organització de l'aula.
- Establim propostes d'actuació específiques per fomentar la participació de l'alumnat en el centre.
- Estimulem la participació de l'alumnat en el seu propi procés educatiu com, per exemple, en el seguiment i en l'avaluació de les activitats a l'aula.
- Potenciem la corresponsabilitat i la participació de tots els membres de la comunitat escolar.
- Preveiem un calendari i espais físics i virtuals per tal de facilitar les reunions de les associacions del centre i els diversos òrgans de participació de la comunitat escolar.
- Recollim en els documents de centre els canals i les formes de participació de la comunitat escolar.
- Sensibilitzem el claustre sobre la importància de la participació i implicació de la comunitat escolar en els processos educatius.
- Utilitzem metodologies que fomentin la participació de l'alumnat.

Punts forts

- Disposem d'estratègies concretes d'aula per facilitar la participació de les famílies.



- Ens coordinem amb l'administració local per promoure la participació de tots els membres de la comunitat escolar en projectes comunitaris.
- Ens coordinem amb les entitats de l'entorn del centre per promoure la participació de tots els membres de la comunitat escolar.
- Establim propostes d'actuació específiques per fomentar la participació de les famílies en el centre.
- Establim propostes d'actuació específiques per fomentar la participació del professorat, PAS i professionals d'atenció educativa en el centre.
- Impliquem les famílies en els projectes educatius i les actuacions de l'entorn.
- Tenim en compte els recursos de l'entorn en la tasca educativa.
- Punts febles
- Formem la comunitat escolar en temes de participació dins del Pla de Formació de centre.
- Promovem les xarxes de centre.
- Recollim i difonem les bones pràctiques en participació realitzades en el centre.



ANNEX 2: PROTOCOLS PER A LA MILLORA DE LA CONVIVÈNCIA

La Generalitat de Catalunya posa a disposició dels centres aquests protocols d'actuació amb orientacions i recursos davant conflictes greument perjudicials per a la convivència.

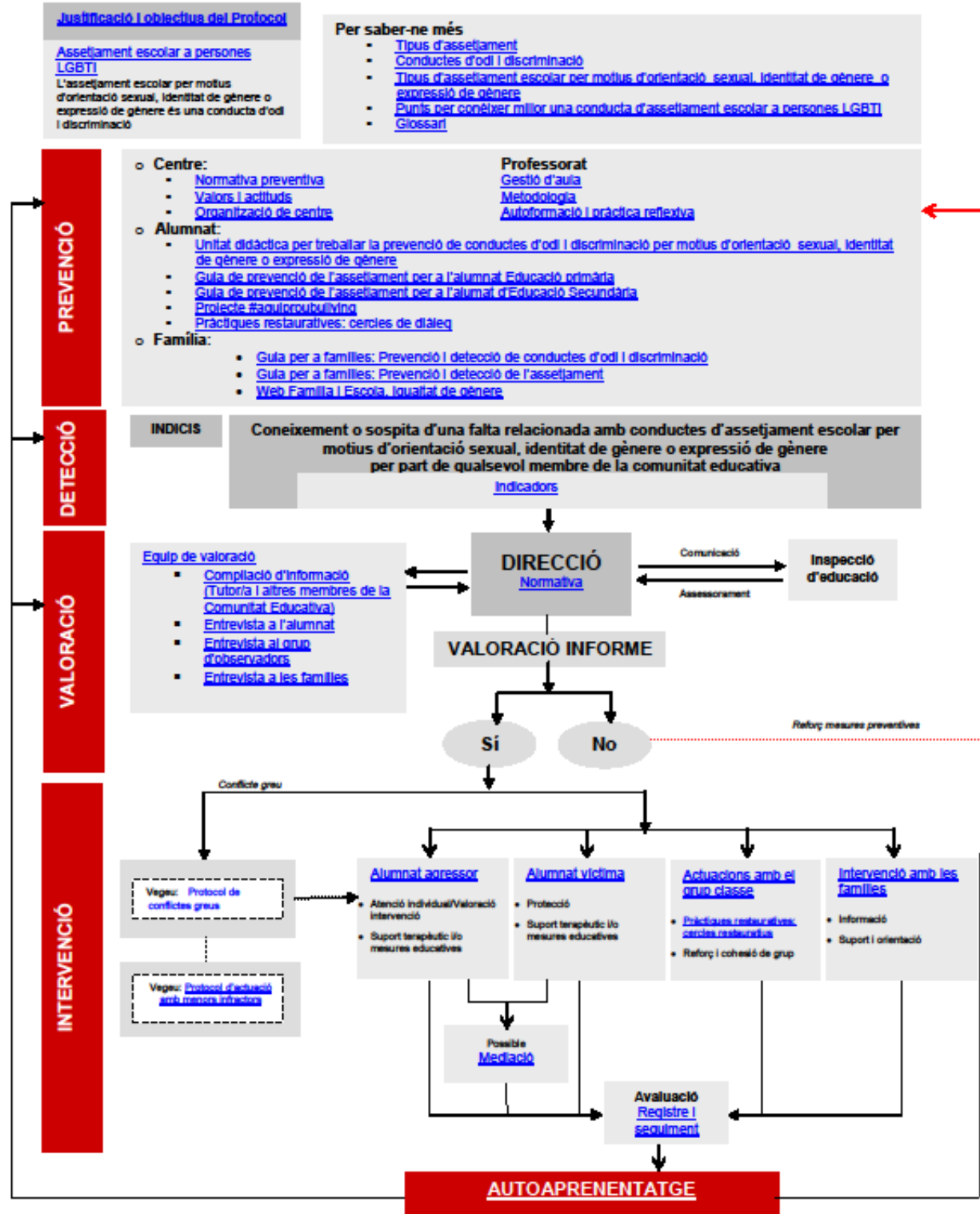
Els protocols publicats fins al moment són:

- [Protocol de prevenció, detecció i intervenció enfront l'assetjament escolar a persones LGBTI](#)
- [Protocol de prevenció, detecció i intervenció davant l'assetjament i el ciberassetjament entre iguals](#)
- [Protocol de prevenció, detecció i intervenció davant conductes d'odi i discriminació](#)
- [Protocol d'actuació amb menors de catorze anys en situacions de conflicte o comissió d'una infracció penal](#)
- [Protocol d'intervenció en cas de conflicte greu](#)
- [Protocol de prevenció, detecció, notificació, derivació i coordinació de les situacions de maltractament infantil i adolescent en l'àmbit educatiu](#)
- [Protocol de prevenció, detecció i intervenció davant la violència masclista entre l'alumnat](#)
- [Protocol d'àmbit comunitari de prevenció, detecció i intervenció davant situacions d'absentisme](#)



PROTOCOL DE PREVENCIÓ, DETECCIÓ I INTERVENCIÓ ENFRONT L'ASSETJAMENT ESCOLAR A PERSONES LGBTI (elaborat per instància del Parlament de Catalunya en compliment de la **Moció 101/XI** aprovada el 09.03.2017)

Aquest protocol està basat en els continguts del Protocol de prevenció, detecció i intervenció enfront situacions d'odi i discriminació, i del Protocol de prevenció, detecció i intervenció enfront l'assetjament entre iguals.



Nota: els subratllats són enllaços que obren documents o pàgines d'internet



PROTOCOL DE PREVENCIÓ, DETECCIÓ I INTERVENCIÓ DAVANT L'ASSETJAMENT I EL CIBERASSETJAMENT ENTRE IGUALS

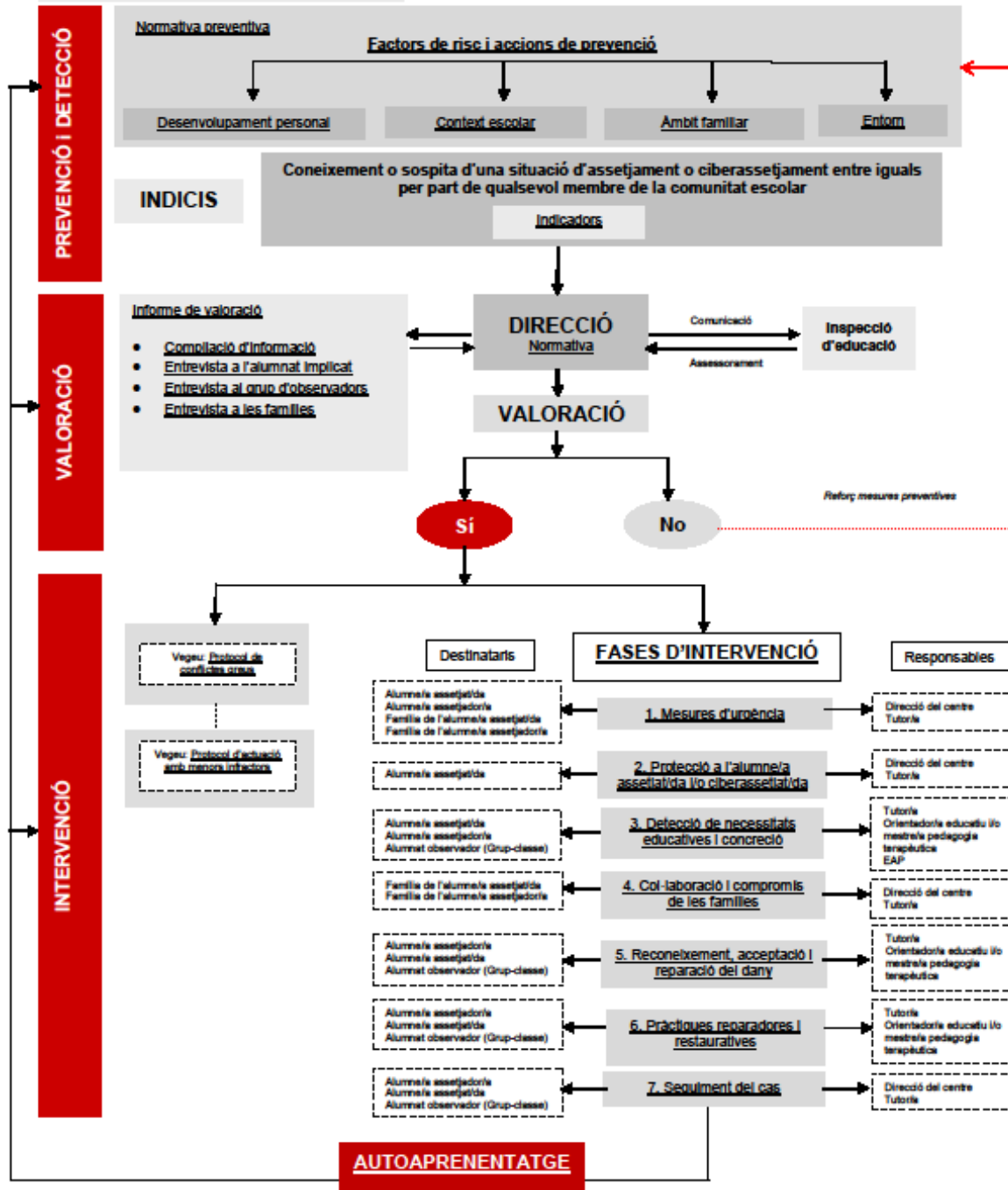
Justificació i objectius del Protocol

Assetjament i ciberassetjament entre iguals

Conducta de maltractament psicològic i/o físic d'un alumne/a o grup d'alumnes a un/a company/a de manera continuada. Es parla de ciberassetjament quan implica l'ús d'unes tecnològiques.

Per saber-ne més

- [Típus](#)
- [Incidència en els centres educatius](#)
- [10 punts per conèixer millor l'assetjament i el ciberassetjament](#)



Nota: els subratllats són enllaços que obren documents o pàgines d'Internet



PROTOCOL DE PREVENCIÓ, DETECCIÓ I INTERVENCIÓ DAVANT CONDUCTES D'ODI I DISCRIMINACIÓ

Justificació i objectius del Protocol

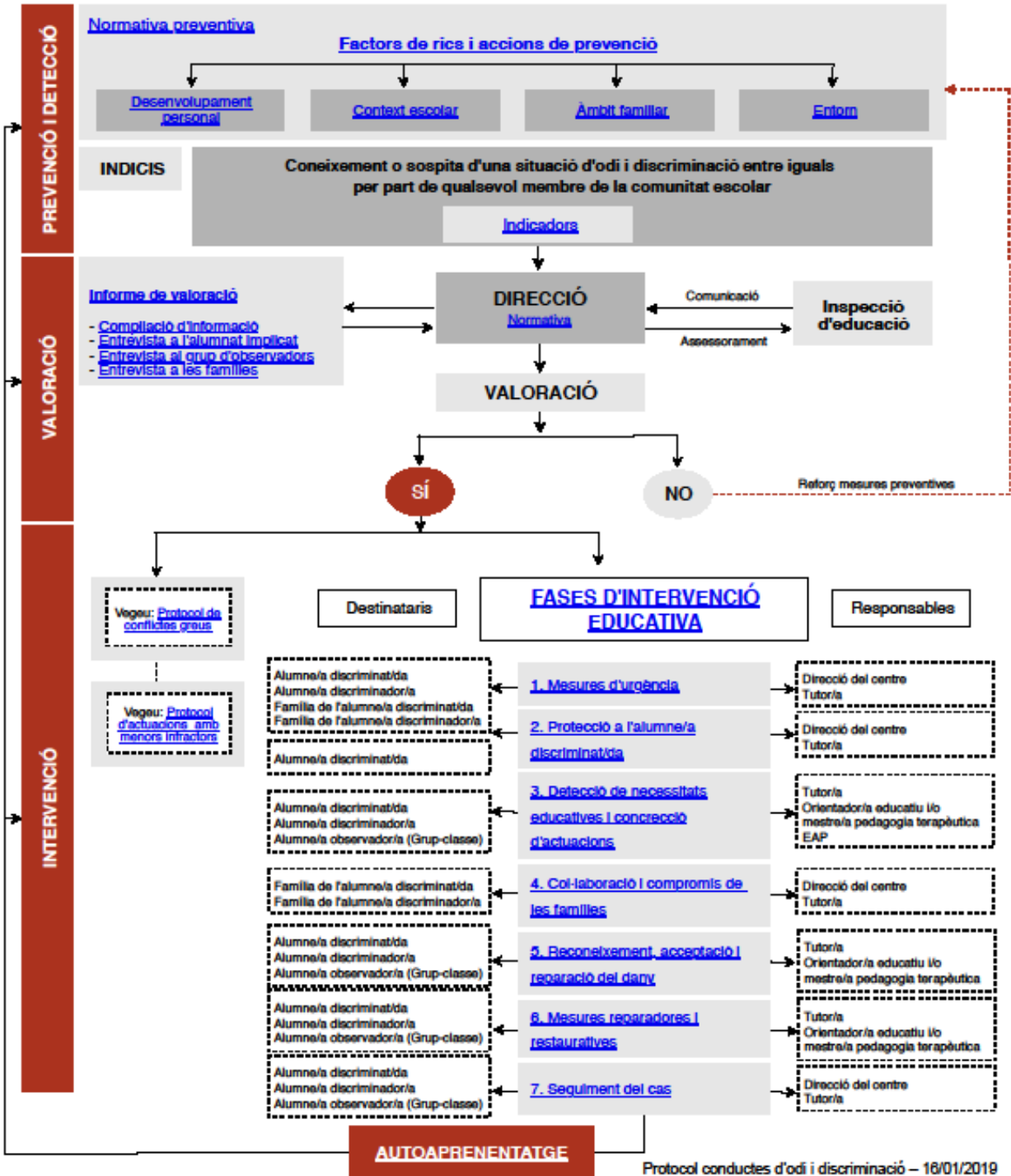
Conductes d'odi i discriminació
 Actituds i comportaments d'un/a alumne/a o grup d'alumnes que propicien un tracte d'inferioritat a altres companys/es pels seus trets o atributs.

Per saber-ne més

- [Tipus](#)

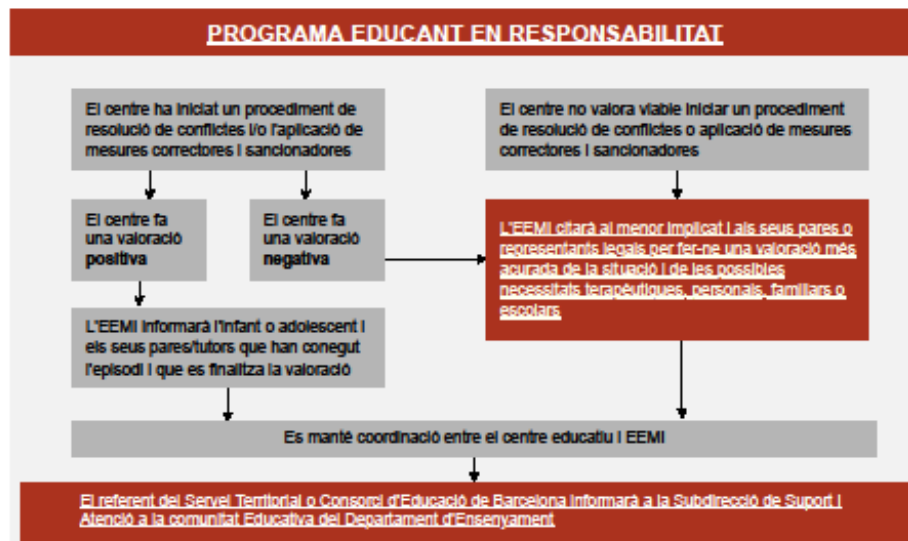
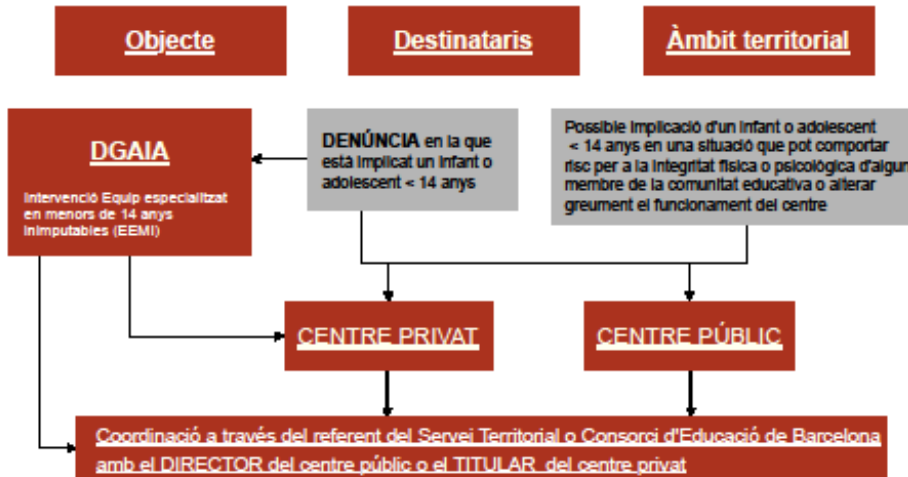
Homofòbia i bifòbia	Transfòbia	Discapacitats físiques i psicològiques	Racisme i xenofòbia	Sexisme
-------------------------------------	----------------------------	--	-------------------------------------	-------------------------

- [Incidència en els centres educatius](#)
- [10 punts per conèixer millor les conductes d'odi i discriminació](#)





PROTOCOL D'ACTUACIÓ AMB MENORS DE CATORZE ANYS EN SITUACIONS DE CONFLICTE O COMISSIÓ D'UNA INFRACCIÓ PENAL





PROTOCOL D'INTERVENCIÓ EN CAS DE CONFLICTE GREU

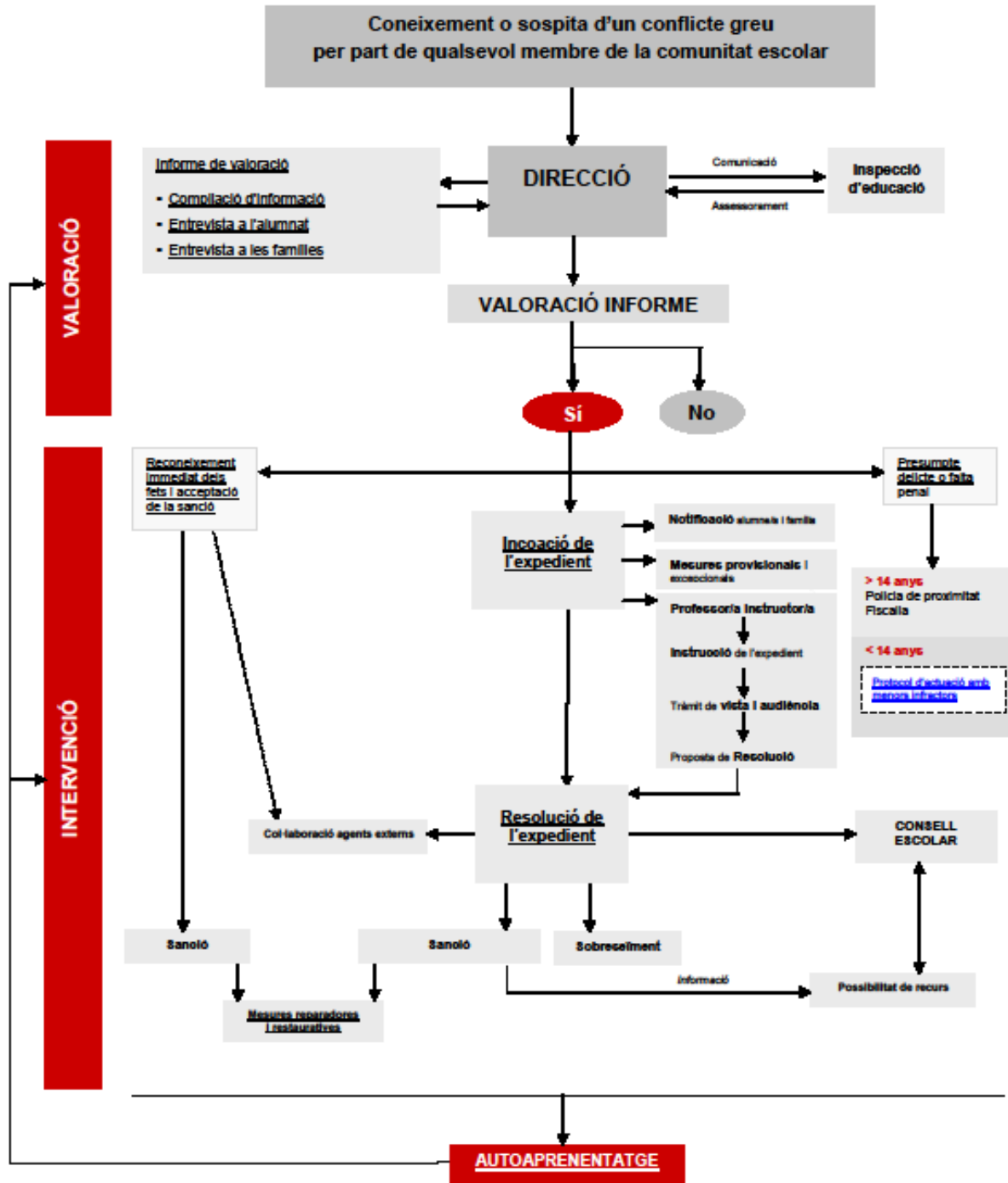
Justificació i objectius del Protocol

Conflictes greus

Són les conductes tipificades en l'article 37.1 de la Llei 12/2009 del 10 de juliol d'educació i que perjudiquen greument la convivència escolar.

Per saber-ne més

- [Incidència en els centres educatius](#)





PROTOCOL D'ACTUACIÓ ENTRE ELS DEPARTAMENTS DE TREBALL, AFERS SOCIALS I FAMÍLIES I D'EDUCACIÓ DE PREVENCIÓ, DETECCIÓ, NOTIFICACIÓ, DERIVACIÓ I COORDINACIÓ DE LES SITUACIONS DE MALTRACTAMENT INFANTIL I ADOLESCENT EN L'ÀMBIT EDUCATIU

Introducció i objectius

Maltractament infantil i juvenil

Situació en què un infant o adolescent és objecte de violència, feixa o peluça, sexual i/o emocional, o privació dels seus drets i del seu benestar, per acció, omisió o tracte negligent, no accidental, que priva a l'infant o l'adolescent dels seus drets i del seu benestar, que amenaça o interfereix el seu ordenat desenvolupament físic, psicològic o social i els autors del qual poden ser persones, institucions o la pròpia societat (Extra del Protocol marc d'actuacions contra el maltractament a infants i adolescents de Catalunya - 2017)

Per saber-ne més

- [Tipologia de maltractaments](#)
- [Àmbit d'aplicació](#)
- [Principis d'actuació](#)
- [Indicacions per a l'actuació i per a la implementació](#)
- [Paper de l'àmbit educatiu en la detecció del maltractament infantil](#)
- [Normativa bàsica](#)
- [Protocol marc d'actuacions en casos d'abús sexual i altres maltractaments contra a menors](#)
- [Protocol de prevenció, detecció, notificació, derivació de les situacions de maltractament infantil i adolescent en l'àmbit educatiu](#)
- [Protocol marc d'actuacions contra el maltractament a infants i adolescents de Catalunya](#)

PREVENCIÓ

Elements de prevenció durant situacions d'abús sexual i altres maltractaments en l'àmbit educatiu

- [Informació sobre abús sexual](#)
- [Educació afectiva i sexual](#)
- [Educació socioemocional](#)
- [Clima escolar en l'àmbit educatiu](#)
- [Actituds relacionals entre els professionals de les centres educatius i els infants per evitar situacions no desitjades](#)
- [Orientació a les famílies](#)
- [Recull d'activitats d'informació per a la prevenció d'abús sexual, Educació ciutadana](#)
- [Recull d'activitats d'informació per a la prevenció d'abús sexual, Educació secundària](#)

DETECCIÓ

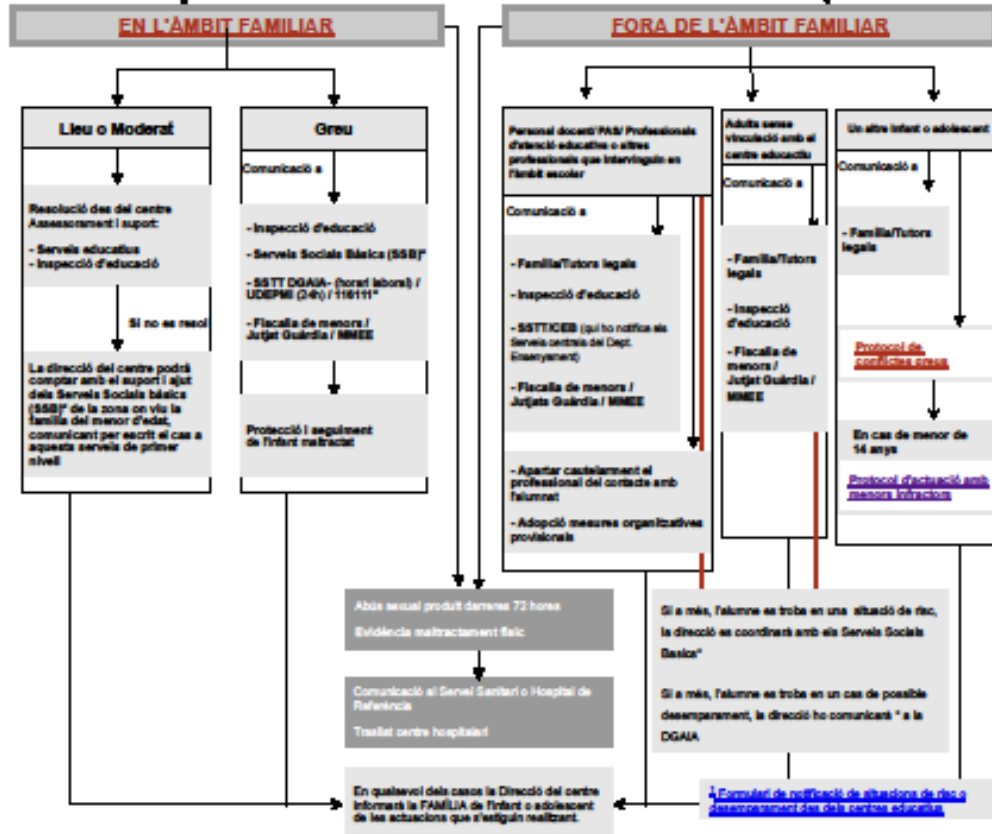
Indicadors de maltractament

Simulador del Mòdul de Suport a la Gestió del risc (SMSGR)

DIRECCIÓ

OBSERVACIÓ O DETECCIÓ per part d'un membre de la comunitat escolar

VALORACIÓ I INTERVENCIÓ



Cooperació dels serveis i centres educatius amb DGAAIA i EASA per valorar situacions de risc i desamparament

Declaració d'un infant en situació de desamparament amb les funcions tutelars de la JUDIA i el comunitari

PROTOCOL DE PREVENCIÓ, DETECCIÓ I INTERVENCIÓ DAVANT LA VIOLÈNCIA MASCLISTA ENTRE L'ALUMNAT

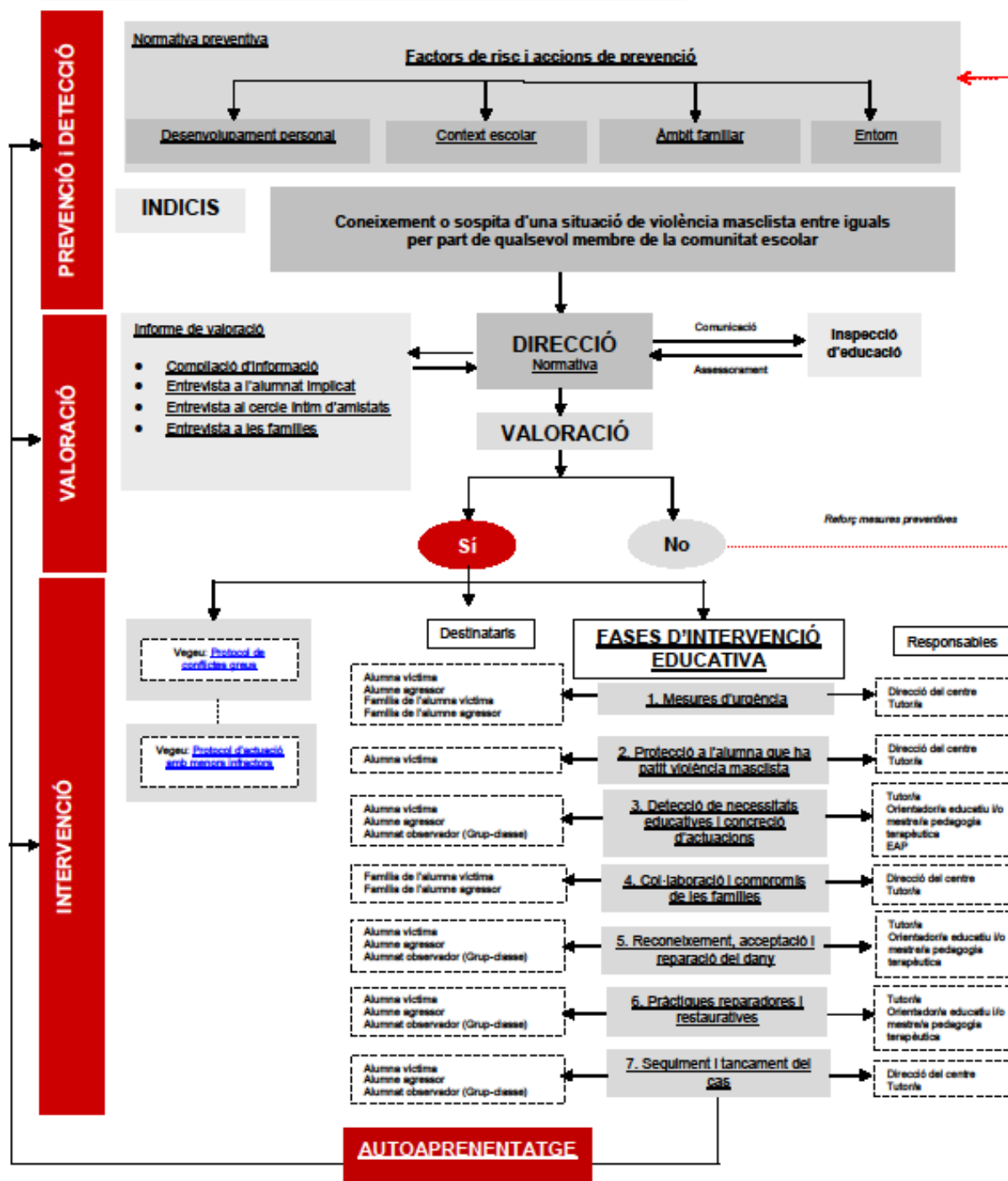
Justificació i objectius del Protocol

Violència masclista entre l'alumnat

La violència masclista entre l'alumnat és tota forma de violència que s'exerceix contra les alumnes o contra qualsevol alumne o alumna que no segueix un mandat de gènere normatiu

Per saber-ne més

- [Conceptes bàsics](#)



Aquest protocol ha estat elaborat en col·laboració amb diverses entitats i associacions especialitzades en violència masclista (vegeu document Justificació i objectius)

Protocol de violència masclista entre l'alumnat - 03/05/2019

