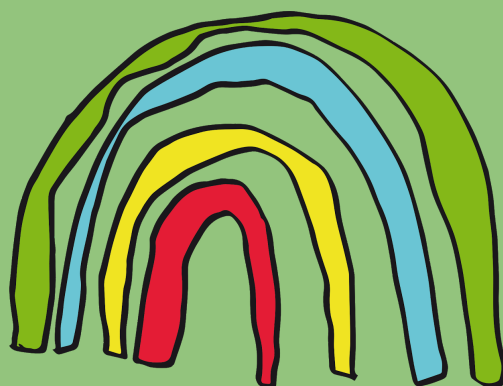


PLA D'OBERTURA DE L'ESCOLA CAMÍ DEL MIG



**ESCOLA
CAMÍ DEL MIG**

Juny 2020

PLA D'OBERTURA DE L'ESCOLA CAMÍ DEL MIG

JUNY 2020



ÍNDEX	Pàgina
1. JUSTIFICACIÓ	4
2. ORGANITZACIÓ DEL CENTRE	5
2.1. Calendari	5
2.2. Atenció educativa TELEMÀTICA	5
2.2.1. Educació infantil (P3, P4 i P5)	5
2.2.2. De 1r a 6è de primària	5
2.3. Atenció educativa PRESENCIAL	8
2.3.1. Educació infantil (P3, P4 i P5)	8
2.3.2. 6è de Primària	10
2.4. Alumnat	12
2.4.1. Previsió de número d'alumnes	12
2.4.2. Requisits per la incorporació	13
2.5. Personal docent i no docent	14
2.5.1. Previsió de personal docent i no docent actiu disponible	15
2.6. Fluxos de circulació	15
2.7. Mesures de protecció i prevenció	17
3. VENTILACIÓ, NETEJA I DESINFECCIÓ D'ESP AIS	18

4. PROTOCOL D'ACTUACIÓ EN CAS DE DETECCIÓ DE SIMPTOMATOLOGIA COMPATIBLE AMB COVID	19
5. ACCIONS INFORMATIVES AMB LES FAMÍLIES	20
6. PLANIFICACIÓ DE L'AVAUACIÓ: 3r TRIMESTRE i CURS	20
7. PLANIFICACIÓ DE LA MATRICULACIÓ DEL CURS 2020-21	20
8. PLANIFICACIÓ DE L'APLICACIÓ DEL PLA D'OBERTURA (Juny 2020)	20

1. JUSTIFICACIÓ

Aquest Pla s'ha elaborat seguint les Instruccions per a l'organització de l'obertura dels centres Educatius del Departament d'Educació aprovades pel PROCICAT.

La possibilitat de tornar al centre educatiu ha de facilitar l'atenció als alumnes i famílies en situació de vulnerabilitat, ajudar en la conciliació familiar en aquells casos que no es pugui combinar el treball presencial amb la vida familiar i facilitar l'acompanyament emocional a l'alumnat que acaba l'etapa.

El Pla d'Obertura de Centres Educatius es portarà a terme en Fase 2 de desescalada, que és la primera que permet l'obertura de centres. En aquest Pla s'incorporen les mesures específiques establertes per les autoritats sanitàries pel que fa a l'adequació d'espais, mesures de distanciament i vulnerabilitat de l'alumnat i personal del centre. El nostre Pla d'Obertura està subjecte a les indicacions que es reben des del Departament d'Educació, que es recullen en els següents documents:

[Pla d'obertura de centres educatius en fase 2 de desescalada en la finalització del curs 2019-2020 i per a l'organització i funcionament dels centres i els estudis del curs 2020-2021](#) [20 de maig 2020]

[Instruccions per a l'organització de l'obertura dels centres educatius](#) [22 de maig 2020]

[Instrucció 2/2020, de 28 de maig, sobre reincorporació progressiva als centres educatius d'aplicació al personal docent al servei de l'Administració de la Generalitat de Catalunya amb motiu del coronavirus SARS-CoV-2.](#) [28 de maig 2020]

Tenint en compte que la situació és canviant, aquest llistat de documents pot anar variant, modificat-se i ampliant-se.

2. ORGANITZACIÓ DEL CENTRE

2.1. Calendari

L'obertura del centre està supeditada a que el nostre territori entri a la fase 2 de desescalada, per tant es farà a partir del primer dia lectiu després que la nostra regió sanitària (regió sanitària de Barcelona, àmbit metropolità nord) entri en la Fase 2.

El curs 2019-2020 a nivell telemàtic i presencial s'acabarà el 19 de juny.

El procés de matriculació i de preparació per al curs vinent es realitzarà durant el mes de juliol.

2.2. Atenció educativa TELEMÀTICA

2.2.1. Educació Infantil (P3, P4 i P5)

Es continuaran realitzant propostes telemàtiques per aquells alumnes que no vinguin al centre. Les mestres en situació de vulnerabilitat que no puguin assistir al centre seran les responsables de realitzar aquestes propostes.

2.2.2. De 1r a 6è de Primària

Es continuarà realitzant la docència telemàtica en tots els cursos amb activitats:

- d'Acció tutorial, d'atenció i de seguiment personalitzat.
- d'Acció tutorial en petit grup
- d'Acompanyament emocional
- de propostes educatives.

El període lectiu de tercer trimestre es continuarà de la forma telemàtica habitual en els grups que no retornin de manera presencial: presentant les propostes i amb les connexions a través del meet. Les últimes connexions Meet s'aprofitaran per fer valoracions i tancament del curs.

EI	COMPARTICIÓ DE LES TASQUES	COMUNICACIÓ
P3	Enviament de les tasques: per whatsapp de famílies delegades i correu electrònic. Entrega i retorn de tasques: Un cop per setmana, es fan propostes	Comunicació per telèfon (número ocult) i per correu electrònic. Tutories individuals: videoconferència MEET els divendres al matí.

P4	<p>de tasques recomanades pels tutors/es, mestres i especialistes del cicle (música, ed.especial i MALL)</p> <p>Comparteixen fotos i tasques complementàries a través del correu electrònic.</p>	<p>Comunicació per telèfon (número ocult) i per correu electrònic.</p> <p>Tutories en petit grup: videoconferència MEET els dimecres a la tarda.</p>
P5	<p>Enviament de les tasques: whatsapp de famílies delegades i correu electrònic.</p> <p>Entrega i retorn de tasques: Un cop per setmana, tasques recomanades pels tutors/es, mestres i especialistes del cicle (música, ed.especial i MALL)</p> <p>Comparteixen fotos i tasques complementàries a través del correu electrònic i de la Carpeta compartida al Drive amb les famílies/tutors.</p>	<p>Comunicació per telèfon (número ocult) i per correu electrònic.</p> <p>Tutories en petit grup: videoconferències MEET els dimecres al matí.</p>

En el període que es produeix l'atenció presencial al centre poden produir-se variacions dependent de l'afluència d'alumnat i la disponibilitat del professorat que ha de fer l'atenció.

CI	COMPARTICIÓ DE LES TASQUES	COMUNICACIÓ
1r	<p>Enviament de les tasques per correu electrònic diàriament, seguint la distribució horària per àrees plantejada.</p> <p>Entrega i retorn de tasques: Entrega, seguiment i retorn de les tasques per correu electrònic.</p>	<p>Comunicació per telèfon (número ocult) i per correu electrònic.</p> <p>Tutories en petit grup: videoconferència MEET els dilluns al matí 1B i dimecres a la tarda 1A.</p>
2n		<p>Comunicació per telèfon (número ocult) i per correu electrònic.</p> <p>Tutories en petit grup: videoconferència MEET els dilluns al matí i divendres a la tarda.</p>

En el període que es produeix l'atenció presencial al centre poden produir-se variacions dependent de l'afluència d'alumnat i la disponibilitat del professorat que ha de fer l'atenció.

CM	COMPARTICIÓ DE LES TASQUES	COMUNICACIÓ
3r	<p>Enviament de tasques diari de les tasques a la Classroom:</p> <ul style="list-style-type: none"> - Planificació de les tasques dels llibres digitals. - Feines proposades pels docents: tutors, especialistes d'anglès, d'educació física i música. - <p>Entrega i retorn de tasques: Lliurament de les tasques per part dels alumnes i seguiment i retorn individual per part dels/les mestres.</p>	<p>Comunicació per telèfon (número ocult) i per correu electrònic.</p> <p>Tutories en petit grup: videoconferència MEET els dijous a la tarda.</p>
4t	<p>Enviament de tasques per correu electrònic, whatsapp o SMS segons necessitats.</p>	<p>Comunicació per telèfon (número ocult) i per correu electrònic.</p> <p>Tutories en petit grup: videoconferència MEET els dijous al matí.</p>

En el període que es produeix l'atenció presencial al centre poden produir-se variacions dependent de l'afluència d'alumnat i la disponibilitat del professorat que ha de fer l'atenció.

CS	COMPARTICIÓ DE LES TASQUES	COMUNICACIÓ
5è	<p>Compartició de les tasques de llarga durada els dimarts i dijous a la Classroom.</p> <p>Entrega i retorn de tasques: cada tasca té un termini de lliurament, normalment és d'una setmana.</p> <p>Enviament de tasques per correu electrònic, whatsapp o SMS segons necessitats.</p>	<p>Comunicació per correu electrònic, app de l'escola i/o telèfon (número ocult).</p> <p>Tutories en petit grup: videoconferència MEET els dilluns a la tarda</p>
6è	<p>Compartició de les tasques de llarga durada els dilluns per correu electrònic o a la Classroom.</p> <p>Entrega i retorn de tasques: cada tasca té un termini de lliurament, normalment és d'una setmana.</p> <p>Enviament de tasques per correu electrònic, whatsapp o SMS segons necessitats.</p>	<p>Comunicació per correu electrònic, app de l'escola i/o telèfon (número ocult).</p> <p>Tutories en petit grup: videoconferència MEET on es faran petites tutories del treball en equip amb previ avís</p>

En el període que es produeix l'atenció presencial al centre poden produir-se variacions depenent de l'afluència d'alumnat i la disponibilitat del professorat que ha de fer l'atenció.

2.3. Atenció educativa PRESENCIAL

Se seguiran els criteris que apareixen a les Instruccions per l'obertura de centres educatius per la creació de grups:

- Es crearan grups tancats i estables respectant les ràtios establertes (mirar ràtios per cadascun dels cursos). Depenent del número de nenes i nens assistents es podran conformar grups per nivell o per cicle.
- S'assignarà un/a mestre/a de referència a cada grup que pot no ser el/la seu/va tutor/a habitual.
- Cada grup tindrà assignat el seu horari d'entrada i sortida, la seva porta d'accés al centre i un espai-aula.

2.3.1. Educació infantil (P3, P4, P5)

L'assistència serà **voluntària**, però només optaran a l'acollida els/les alumnes les famílies dels/les quals realitzin treball presencial no flexible amb impossibilitat de conciliació familiar i necessitin fer ús d'aquest servei.

Ràtio: Seguint les Instruccions per a l'organització dels centres educatius, s'estableixen com a ràtios màximes, en les quals es pugui garantir l'espai de 4m² per alumne/a:

P3: 8 alumnes

P4 i P5: 10 alumnes

Es preveu un màxim de 2 grups per nivell. (6 grups en total a infantil)

Horari: L'atenció presencial a l'alumnat d'educació infantil es durà a terme dins l'horari marc de 9 a 13h de dilluns a divendres.

Les entrades es faran en diferents horaris i de forma esglaonada en franges de 15 minuts, evitant aglomeracions, mantenint la distància de seguretat i aprofitant les 3 portes d'accés a l'escola.

La persona que porti reculli l'alumne/a serà el/la responsable de guardar les distàncies fora de les instal·lacions.

Els/les mestres acompanyats/des per un membre de l'equip directiu rebran els infants a la porta d'entrada, per dirigir-se amb tot el grup al seu espai-aula. A la sortida els acompanyaran a la porta exterior.

Les famílies han de respectar l'hora d'entrada assignada al grup, en cas contrari, caldrà esperar a que hagi entrat tothom. També caldrà respectar l'horari de sortida, amb l'alumnat no recollit a l'hora se seguirà el protocol que s'estableix a les instruccions d'inici de curs.

Grup	HORARI	PORTA D'ENTRADA	Possible Horari patis
Grup 1 - P3	9:00h - 12:00h	Accés porta del carrer Alarona	10:00h - 10:30h (dues zones: sorrall // Rodes)
Grup 2 - P3	9:15h - 12: 15h		
Grup 1 - P4	9:00h - 12:00h	Accés carrer Camí del Mig	10:30h-11:00h (dues zones: sorrall // Rodes)
Grup 2- P4	9:15h - 12: 15h		
Grup 1 - P5	9:00h - 12:00h	Accés porta Passeig Pau Claris	11:00h - 11:30h (dues zones: sorrall // Rodes)
Grup 2- P5	9:15h - 12: 15h		

Espais: Cada grup té assignat un espai-aula fixe, per poder realitzar la traçabilitat en cas de contagi. Per tant, el grup d'alumnes ocuparà sempre l'espai assignat sempre que les condicions ho permetin.

Grup	Espai	Mestres	Altres espais:
Grup 1 - P3	Aula i pati P3A	Mestres d'Educació infantil i en cas necessari algun/a mestre/a de primària	- Aula psicomotricitat - Sala usos múltiples - WC Primera planta
Grup 2 - P3	Aula i pati P3B		
Grup 1 - P4	Aula i pati P4A		
Grup 2 - P4	Aula i pati P4B		
Grup 1 - P5	Aula P5A		
Grup 2 - P5	Aula P5B		

Tipus d'activitats:

- **Acollida** en un espai específic per a l'alumnat del segon cicle d'educació infantil (3-6 anys): Les famílies els progenitors/es de les quals, per motius laborals i professionals, hagin de realitzar treball presencial sense possibilitat de flexibilitzar-lo, podran sol·licitar-la.

Material:

- Sempre que sigui possible l'alumnat farà ús del material de forma individual, ja que no podem assegurar la desinfecció en la utilització de material compartit.
- S'evitarà l'ús de documents en paper.

2.3.2. 6è de primària

L'assistència serà **voluntària**.

Ràtio: Seguint les Instruccions per a l'organització dels centres educatius, s'estableixen com a ràtios màximes, en les quals es pugui garantir l'espai de 4m2 per alumne/a:

6è: 13 alumnes

Horari: L'atenció presencial a l'alumnat de 6è es durà a terme els divendres en franges d'una hora.

Les entrades es faran en diferents horaris, evitant aglomeracions, mantenint la distància de seguretat i aprofitant les 3 portes d'accés a l'escola.

Un membre de l'equip directiu rebrà l'alumnat a la porta d'entrada, i els dirigirà cap al mestre/tutor que els esperarà per amb amb tot el grup al seu espai-aula guardant la distància de 2 metres entre ells. A la sortida, els/les mestres, els acompanyaran a la porta exterior.

Grup	HORARI Divendres	PORTA D'ENTRADA i SORTIDA
6A - Grup 1	10:00h - 11:00h	Accés porta del carrer Alarona
6A - Grup 2	11:30h - 12:30h	

6B - Grup 1	10:00h - 11:00h	Accés carrer Camí del Mig
6B - Grup 2	11:30h - 12:30h	
6C - Grup 1	10:00h - 11:00h	Accés porta Passeig Pau Claris
6C- Grup 2	11:30h - 12:30h	

Espais: Cada grup té assignat un espai-aula fixe, per poder realitzar la traçabilitat en cas de contagi. Per tant, el grup d'alumnes ocuparà sempre l'espai assignat sempre que les condicions ho permetin, i seran els/les mestres qui es moguin en els diferents espais.

	6A	6B	6C	WC SEGONA PLANTA
Grup 1	Aula 6A	Aula 6B	Aula 6 C	
Grup 2	Aula 5A	Aula 5B	Aula Anglès	
Mestres	Tutor/a	Tutor/a	Tutor/a	

Tipus d'activitats:

- **Acció tutorial amb grup reduït:** Es divideixen els grups classe en grups de 13 alumnes (màxim 6 grups)
- **Suport a la finalització d'etapa**

Pels alumnes que acaben els seus estudis de primària (6è), no s'oferirà servei d'acollida, sinó que es durà a terme una atenció tutorial personalitzada i en petit grup per tal de donar suport a la finalització d'etapa i tancar l'acompanyament personalitzat del seu pas a secundària, establerta de manera gradual i no necessàriament permanent. L'alumnat de 6è podrà recollir llibres i material.

Material:

- Sempre que sigui possible l'alumnat farà ús del material de forma individual, ja que no podem assegurar la desinfecció en la utilització de material compartit.
- S'evitarà l'ús de documents en paper

2.4. ALUMNAT

2.4.1. Previsió de número d'alumnes

El retorn al centre per part dels alumnes és voluntari. Es prioritzarà el retorn presencial dels alumnes d'educació infantil per fer l'acollida, únicament per l'alumnat d'infantil els progenitors dels quals hagin de realitzar treball presencial sense possibilitat de flexibilitzar-lo. També es prioritzarà el retorn de l'alumnat de 6è per a realitzar una atenció tutorial en grups reduïts i no permanent (**en cap cas es podrà fer un acomiadament ni festa**).

Per determinar el nombre d'alumnes que poden venir a l'escola, compleixen els requisits per fer-ho i planificar l'organització, caldrà que les famílies responguin el formulari sobre la reobertura del centre, abans del dia 2 de juny.

Després de recollir els resultats del formulari, el nombre d'alumnes que assistirà a l'escola és de 11 alumnes. La previsió atenent els diferents cursos és la següent:

P3: 0 alumnes
P4: 0 alumnes
P5: 0 alumnes
6è: 11 alumnes

Tenint en compte que l'únic alumnat que ha confirmat que assistirà a l'escola és de 6è i un nombre molt reduït, s'ha plantejat l'organització dels grups, espais i llocs d'accés al centre.

Antent, que l'alumnat de 6è té ganes de veure el seu tutor/a, es faran tres grups i només s'utilitzarà la porta del Passeig Pau Claris.

Grup	Nº d'alumnes	Espai	Horari divendres	Porta d'entrada i sortida
6A - Grup 1	1	Aula 6èA	10:00h - 11:00h	Accés porta Passeig Pau Claris
6B - Grup 1	5	Aula 6è B	10:00h - 11:00h	
6C - Grup 1	5	Aula 6è C	10:00h - 11:00h	

2.4.2. Requisits per la incorporació al centre

- **Per poder venir presencialment a l'escola caldrà complir els següents requisits:**
 - Absència de simptomatologia de COVID-19 (febre, tos, dificultat respiratòria, malestar, diarrea...) o amb qualsevol altre quadre infecció.
 - No haver estat positiu durant els 14 dies anteriors
 - No haver estat en contacte amb algun positiu els 14 dies anteriors
 - Tenir les vacunes al dia.
 - Haver contestat el formulari enviat a les famílies abans del dia 2 de juny.
 - Presentar la **documentació necessària** abans del dia del retorn, o el primer dia si no ha estat possible abans:
 - Declaració responsable [alumnat infantil](#) / [alumnat 6è](#)
 - Fotocòpia del calendari vacunal al dia
 - Facilitar un telèfon d'emergència
 - Certificat d'empresa (famílies d'infantil)

A partir del primer dia d'escola les famílies es comprometen a:

- Les famílies vigilaran diàriament l'estat de salut dels seus fills i filles prenent-los la temperatura abans de sortir de casa per anar al centre educatiu. En el cas que el fill o filla tingui febre o presenti algun dels símptomes compatibles amb la COVID-19, no podrà assistir al centre.
- Informar al centre educatiu de l'aparició de qualsevol cas de COVID-19 en l'entorn familiar de l'infant i mantenir un contacte estret amb el centre educatiu davant de qualsevol incidència.
- Portar mascareta de casa per si no es pot mantenir la distància de seguretat.

2.5. PERSONAL DOCENT I NO DOCENT

El primer pas és la identificació del personal vulnerable i del personal apte per participar a les activitats presencials per poder planificar l'acció educativa i el personal necessari per dur-la a terme.

La direcció informará a tots/es els/les treballadors/es de la necessitat de declarar les condicions de vulnerabilitat, casos, contactes estrets i simptomatologia de COVID19. El professorat haurà d'emplenar la declaració responsable a través de l'aplicatiu: <https://aplicacions.ensenyament.gencat.cat/pls/apex/f?p=ENQ> (Usuari GICAR)

Els **grups** d'especial **vulnerabilitat** continuaran prestant serveis en la modalitat no presencial, no podran prestar serveis ni participar de forma presencial en les a les activitats del centre del mes de juny.

Els grups d'especial vulnerabilitat segons el que ha establert l'autoritat sanitària són els següents: persones amb diabetis, malaltia cardiovascular, inclosa la hipertensió, malaltia hepàtica crònica severa, malaltia pulmonar crònica, insuficiència renal crònica, immunodepressió, l'obesitat mòrbida (IMC>40), càncer, dones embarassades i més grans de 60 anys (segons instruccions del 28 de maig).

El personal docent amb **fills o filles menors de 14 anys o persones dependents** a càrrec que hagi de prestar serveis presencials gaudirà de preferència en l'aplicació dels sistemes de flexibilitat horària, règim de torns i d'horaris especials amb la possibilitat de pactar jornades específiques, horaris flexibles o dies alterns que el centre determini per tal de dur a terme les activitats educatives presencials fins a final del curs 2019-20.

El personal docent amb **fills o filles menors de 12 anys o persones dependents a càrrec** que s'hagi vist afectat pel tancament de centres educatius, de gent gran o persones discapacitades, sempre que es tracti de famílies monoparentals o en què l'altre progenitor presti serveis presencials a jornada completa en el sector públic o privat, no està obligat a prestar serveis de forma presencial i podrà continuar prestant-los en la modalitat no presencial.

Cal acreditar alguna d'aquestes circumstàncies mitjançant:

- Presentació d'una declaració responsable de la persona interessada relativa a què no hi ha ningú que pugui fer-se càrrec dels fills o filles o de les persones dependents.
- Adjuntar el volant de convivència.
- Adjuntar el certificat de l'empresa o organisme en el que presten servei les persones adultes que conviuen en el domicili amb indicació dels horaris en què presten serveis.

Aquestes circumstàncies podran ésser objecte de verificació pels òrgans o serveis responsables i per part de la Inspecció de Serveis.

La incorporació del personal es farà de forma progressiva i en funció de les indicacions de les autoritats sanitàries i els plans aplicables a cada moment. El personal que no pertanyi al grup vulnerable podrà assistir a l'escola per gestionar l'activitat presencial i desenvolupar altres tasques, segons els horaris establerts per tal que no coincideixi un gran nombre de professorat a la vegada.

2.5.1. Previsió de personal Docent i no docent actiu disponible

L'escola disposa de 36 docents, 5 d'elles amb reducció de jornada i la resta amb jornada sencera. La previsió de personal actiu disponible per l'acció presencial és la següent:

- 27 mestres (a l'espera dels resultats de la declaració)
- 1 conserge
- 1 administrativa

Per atendre els alumnes que han confirmat assistència, atenent que es faran tres grups de 6è, el personal docent i no docent que assistirà al centre és:

- El/les tres tutors/es de 6è
- Les tres personas de l'equip directiu
- L'administrativa de l'escola
- El conserge del centre.

2.6. FLUXOS DE CIRCULACIÓ

Les entrades i sortides es faran en diferents horaris, evitant aglomeracions, mantenint la distància de seguretat i aprofitant les 3 portes d'accés a l'escola. Es concreten en els punts 2.3.1 i 2.3.2 d'aquest pla.

L'acompanyament a l'escola de les nenes i nens d'infantil el farà una única persona. Tant a l'hora de portar els infants com a l'hora de recollir-los s'haurà de portar mascareta i guardar les distàncies de seguretat fora del recinte.

Circulació pel centre escolar: Els docents hauran de vetllar perquè els diferents grups no coincideixin als passadissos i als lavabos a fi d'evitar aglomeracions i mantenir la distància física.

Es farà la **senyalització** per als diferents punts que cal especificar:

- **Portes:** Cartell informatiu de les hores d'entrada i sortida de cada grup i de les portes corresponents. Els familiars no poden accedir dins del recinte escolar.
- **Cartellera:** Cartell informatiu de les hores d'entrada i sortida de cada grup.
- **Escales i passadissos:** Marcar els circuits d'entrada i sortida perquè aquests siguin d'un sol sentit.
- **Aules i portes exteriors:** cartells recordant la importància de seguir les mesures de prevenció (rentat de mans, distanciamnt físic i la utilització correcta de la mascareta)

2.7. MESURES DE PROTECCIÓ I PREVENCIÓ

El personal treballador cal que conegui els protocols i els nous procediments i mesures a aplicar per tal d'evitar el risc de contagi.

Es tracta de les mesures més efectives per a preservar la salut dels infants així com del personal docent i no docent:

- **Entrades i sortides esglaonades.** Les famílies no podran entrar al recinte escolar. L'alumne/a només podrà anar acompanyat/a d'un adult, que serà el responsable de guardar les distàncies de seguretat a l'exterior i a l'entrada del recinte escolar.
- Els/les alumnes i mestres hauran de mantenir una **distància** entre ells/es de **2 metres**. El distanciamnt físic és una de les mesures més importants per evitar la transmissió del virus.
- L'alumnat farà ús del material de **manera individual**.
- **Ús de mascareta** en cas de no poder garantir la mesures de distanciamnt.
 - En el centre es disposarà de mascaretes pel personal docent i no docent i per els alumnes que no la portin des de casa.

Les recomanacions respecte l'ús de mascareta atenent als diferents grup d'edat serien:

- Ed. Infantil (3-6 anys):** No indicada fins als 5 anys. A partir de 5 anys caldrà portar-la de casa i serà obligatòria a les entrades i sortides del centre.
- Educació primària (6-12 anys):** Indicada. Quan es compleixin mesures òptimes de distanciamnt i ventilació

d'espais, se'n podrà prescindir. Cal que la portin de casa i serà obligatòria a les entrades i sortides del centre.

☐ **Personal docent i no docent:** Indicada i obligatòria. El Departament d'Educació ha de dotar al centre de les màscares necessàries.

- El **rentat de mans** és de les mesures més efectives per a preservar la salut dels infants així com del personal docent i no docent. Es requerirà rentat de mans, com a mesura de prevenció:
 - A l'arribada i a la sortida del centre educatiu
 - Abans i després dels àpats
 - Abans i després d'anar al WC (infants continents)
 - Abans i després de les diferents activitats (també de la sortida al pati)

En el cas del personal que treballa a l'escola, el rentat de mans es durà a terme:

- A l'arribada al centre, abans del contacte amb els infants
- Abans i després d'entrar en contacte amb els aliments, dels àpats dels infants i dels propis.
- Abans i després d'acompanyar un infant al WC
- Abans i després d'anar al WC
- Abans i després de mocar un infant (amb mocadors d'un sol ús)
- Com a mínim una vegada cada 2 hores.

Hi haurà disponibilitat de sabó amb dosificador i tovalloles d'un sol ús en els lavabos.

Com a norma general, no s'utilitzaran guants com a mesura de protecció, excepte si hi ha necessitat de fer cures o tasques de suport d'higiene personal de l'alumnat més petit.

En les entrades al centre escolar i dins les aules on s'acullin els grups d'alumnes es disposarà de **dispensadors de solució hidroalcohòlica**.

Tal com s'especifica a l'apartat 2.6, distribuïran cartells recordant la importància de seguir les mesures de prevenció, sobre tot el rentat de mans, el distanciament físic i

la utilització correcta de la mascareta. També es treballarà dins l'escola sobre aquests hàbits.

3. VENTILACIÓ, NETEJA I DESINFECCIÓ D'ESPAIS

- **Ventilació:**

Totes les aules que s'utilitzin han de poder ser adequadament ventilades. Les instal·lacions interiors es ventilaran com a mínim abans de l'entrada i la sortida del grup d'alumnes (al menys 10 minuts cada vegada).

- **Neteja i desinfecció**

Per garantir que es compleixin les mesures de neteja i desinfecció, ens posarem en contacte amb l'Ajuntament per tal d'establir els protocols amb l'empresa subcontractada.

La neteja i la posterior desinfecció d'espais es realitzarà amb una periodicitat almenys diària. Caldrà fer un mínim d'una neteja i desinfecció completa al final de la jornada i garantir la neteja i desinfecció durant el dia en els espais que ho requereixin, especialment en aquells de màxima concurrència i els que s'hagin utilitzat durant la jornada. Se seguiran les recomanacions de Neteja i desinfecció en establiments i locals de concurrència humana i en el cas de que sigui necessari les de Neteja i desinfecció en espais exteriors de concurrència humana.

- **Zones i punts on intensificar la neteja i desinfecció**

Les actuacions de neteja i desinfecció hauran d'incidir especialment en tots aquells elements, superfícies o zones d'ús més comú que poden tenir més contacte amb les mans.

En cas d'utilitzar material, no podrà ser compartit entre diferents infants si no se'n farà una desinfecció després del seu ús. Es prioritzarà que cada infant utilitzi el seu propi material.

Les zones i punts on cal intensificar la neteja i desinfecció són:

- Interruptors i timbres (aparell electrònic).
- Manetes i poms de portes, finestres, armaris i arxivadors.

- Baranes i passamans d'escales.
- Taula i cadires.
- Ordinadors, sobretot teclats i ratolins.
- Aixetes i lavabos.
- Altres superfícies o punts de contacte freqüent.

4. PROTOCOL D'ACTUACIÓ EN CAS DE DETECCIÓ DE SIMPTOMATOLOGIA COMPATIBLE AMB COVID-19.

Davant la presència d'aquests símptomes, se seguiran les indicacions sanitàries vigents en aquell moment (en el moment d'elaboració d'aquest document pot ser necessari l'aïllament preventiu). En cas d'aparició de símptomes en un alumne o alumna en la seva presència al centre:

- Aïllar l'alumne o alumna en un espai específic
- Avisar pares, mares o tutors.
- Informar a la família que han d'evitar contactes i consultar al centre d'atenció primària o pediatra.
- Informar al CAP de referència, per tal que activi els protocols previstos.
- Procedir a la desinfecció i a la neteja dels espais del centre.

En cas d'aparició de símptomes en un **treballador o treballadora**:

- No assistir al centre
- Posar-se en contacte amb el seu metge de capçalera

En cas de **treballadors i treballadores del Departament d'Educació**, a part de les actuacions anteriors, caldrà:

- Informar de la presència de simptomatologia tan aviat com sigui possible a la direcció del centre
- Emplenar la declaració responsable relativa a la vulnerabilitat, casos estrets i simptomatologia COVID-19 per tal d'informar que té símptomes, que està en observació o que ha estat diagnosticat/da com a cas positiu i per poder fer el seu seguiment per part del personal sanitari de la unitat de PRL així com el dels seus possibles contactes.

5. ACCIONS INFORMATIVES AMB LES FAMÍLIES

S'informarà del Pla d'obertura de centre al Consell Escolar, i a través dels mitjans de comunicació habituals (App, cartellera exterior de l'edifici, pàgina web i whatsapp famílies delegades).

6. PLANIFICACIÓ DE L'AVALUACIÓ: 3r TRIMESTRE I CURS

L'avaluació es portarà a terme de forma telemàtica a través del Meet. També es realitzaran les reunions de tancament amb els diferents serveis externs: CREDA, CREDV, EAP, evitant les de caràcter presencial, especialment per aquelles que impliquen mobilitat de treballadors/es.

L'enviament dels informes es farà el dia 25 de juny, tant a infantil com a primària.

7. PLANIFICACIÓ DE LA MATRICULACIÓ DEL CURS 2020-21

Tal i com estableix el calendari de preinscripció i matrícula del Departament d'educació pel curs 2020-21.

Es farà de manera presencial al centre del 13 al 17 de juliol amb cita prèvia i aplicant totes les mesures de prevenció i protecció especificades en el punt 2.7 d'aquest document.

8. PLANIFICACIÓ DE L'APLICACIÓ DEL PLA

- 22 de maig: Primer sondeig de les persones que podien trobar-se en els grups de vulnerabilitat.
- 27 de maig: Gestió de les declaracions de responsabilitat del professorat i sondeig del professorat en grups vulnerables.
- 29 de maig: Claustre per presentar l'esborrany del Pla d'obertura del centre
- 29 de maig: Carta a les famílies per App escola informant del Pla i formulari per les famílies d'infantil i 6è per organitzar l'atenció a l'alumnat

- 2 de juny: Presentació del Pla al Claustre amb les dades reals recopilades a partir dels qüestionaris (alumnes) i les declaracions responsables (mestres)
- 3 de juny: Presentació del Pla al Consell Escolar.
- 4 de juny: Presentació del Pla a Inspecció educativa. Després de la validació, publicació a la pàgina web de l'escola.
- Del 2 al 5 de juny: Preparació dels espais, indicació dels circuits i distribució de cartells i altres elements.
- 8 de juny: Data que es preveu la reobertura per l'alumnat d'infantil , si ens trobem en fase 2 de desescalada.
- 12 i 19 de juny: Dates previstes per la vinguda de l'alumnat de 6è.
- Del 22 al 30 de juny: Tancament del curs (docents). Preparació d'aules i planificació del curs vinent. A partir del 22 de juny, es concretarà depenent de l'evolució de la situació si és factible que les famílies recullin els materials amb Cita prèvia
- Del 13 al 17 de juliol: Període de matriculació amb cita prèvia.