

PLA
D'ORGANITZACIÓ
DE CENTRE

Escola Bellaterra,
setembre de 2020

ÍNDEX

1-Organització pedagògica en una situació de pandèmia com l'actual i en cas de confinament parcial o tancament de centre	3
1.1-Quadre resum de l'organització pedagògica en situació de confinament	4
2-Organització de grups d'alumnes, professionals i espais	5
2.1- Quadre resum de l'organització de grups, docents i espais	11
3-Relació amb les famílies	14
4-Organització d'horaris i gestió d'entrades i sortides	15
5-Pla d'obertura del menjador	20
6-Extraescolars	20
7-Pla d'actuació en cas de detectar un possible cas de COVID-19	21
8-Pla de ventilació, neteja i desinfecció	22
9- Requisits d'accés als centre	23
10-Avaluació del pla	24
Annexos	27

PLA D'ORGANITZACIÓ DE CENTRE

AQUEST PLA D'ORGANITZACIÓ, TANT PEL QUE FA ALS GRUPS DE CONVIVÈNCIA COM A L'ÚS DELS ESPAIS, ESTÀ TOTALMENT CONDICIONAT PER LA SITUACIÓ EXCEPCIONAL D'OBRES QUE S'ESTAN PORTANT A TERME A L'ESCOLA.

1- Organització pedagògica en una situació de pandèmia com l'actual i en cas de confinament parcial o tancament del centre

La responsabilitat pedagògica de les classes l'assumeixen els tutors i tutores. Els tutors de Primària són qui es cuiden de tirar endavant el projecte d'aula, que inclou la programació de tots els àmbits del coneixement excepte les especialitats: anglès, educació física i música. En el cas d'Infantil, també són els tutors i tutores els qui gestionen la vida de l'aula, els projectes i àmbits d'aprenentatge, amb la col·laboració dels mestres de suport que tinguin assignats. La mestra de música entrarà a tots els grups a fer classe. Així mateix, el mestre d'Educació física serà el mateix per a tota primària, però realitzarà l'activitat a l'exterior. Pel que fa a l'anglès, a cada cicle queda assignat un mestre de reforç o un tutor amb aquesta especialitat.

En cas de confinament, els tutors i tutores dels grups afectats seguiran assumint aquesta responsabilitat, des de casa, online. Comptaran amb el suport del mestre de suport de les seves aules.

En el cas de confinament dels especialistes, es seguiran fent les classes des de casa seva, online. En el cas de l'especialista d'anglès, farà propostes als grups no confinats, que faran arribar als tutors i a l'alumnat online. En el cas dels especialistes d'anglès i de música, els especialistes faran classes online.

L'organització de les classes online, funcionarà a partir d'una estructura organitzativa dissenyada per a tota l'escola i per a cada cicle, en línia a la que ja s'ha dissenyat i posat en funcionament en el primer confinament, tenint en compte la valoració del claustre i de les famílies que comportarà una sèrie d'adequacions per tal de millorar-la i d'optimitzar-la.

Durant el mes de setembre es farà un treball intensiu de claustre per adaptar les accions educatives a la situació organitzativa per tal de vetllar per mantenir el màxim possible la coherència i l'essència del projecte pedagògic de l'escola. També es treballarà en el pla d'escola online, en cas de confinament. Aquest treball es compartirà amb les famílies CTIC per tal de valorar les mesures entre tots.

Aquest pla contemplarà l'ús que farem de les eines de comunicació i les plataformes digitals que utilitzarà el centre en cas de confinament. Així mateix s'informarà a les famílies sobre l'ús d'aquestes eines alhora que es parlarà amb elles de cara a procurar les millors condicions possibles per afrontar les classes online.

1.1 QUADRE RESUM DE L'ORGANITZACIÓ PEDAGÒGICA EN SITUACIÓ DE CONFINAMENT

	MÈTODE DE TREBALL I RECURSOS DIDÀCTICS PREVISTOS	MITJÀ I PERIODICITAT DEL CONTACTE AMB EL GRUP	MITJÀ I PERIODICITAT DEL CONTACTE INDIVIDUAL AMB L'ALUMNE	MITJÀ I PERIODICITAT DEL CONTACTE AMB LA FAMÍLIA
EDUCACIÓ INFANTIL I PRIMÀRIA	<p>Classes online.</p> <p>Propostes online orientades per les mestres en situació de videoconferència.</p> <p>Videoconferència com a situació de treball pròpia.</p> <p>Materials: web on allotjar el Drive, vídeos de creació pròpia, Padlets, i les propostes de treball preparades per les mestres i relacionades amb la vida d'aula.</p> <p>Materials en format paper que s'emporten de l'escola (llibres de lectura, documentacions encetades a escola dels treballs iniciats, o altres materials de treball complementari)</p>	<p>Contacte diari.</p> <p>Mitjà: videotrucada, mail o web.</p>	<p>-Possibilitat de contacte diari segons les necessitats de cada alumne.</p> <p>-A través del mail o la web hi ha d'haver una resposta de manera freqüent al treball rebut</p>	<p>-Possibilitat de contacte en funció de les necessitats de cada família a través del mail.</p> <p>-Possibilitat de videotrucada segons les necessitats de la família i en funció de la llargada del confinament.</p>

2- Organització de grups d'alumnes, professionals i espais

Grups de convivència:

En aquests moments, tant les tutores com els infants de Primària hauran de portar la mascareta posada quan estiguin a dins de l'aula. A Educació Infantil els infants només hauran de portar mascareta quan es desplacin pels espais comuns.

A Primària els infants hauran de deixar una mascareta de recanvi sempre a l'escola (desada al seu espai personal en una bossa o capsa), l'altra la portaran posada des que arribin a l'escola. Al Parvulari els infants no cal que portin recanvi ja que no n'hauran de fer un us tan continuat. La portaran posada en arribar i la desaran en una bossa quan entrin a la seva aula.

El CREDA dotarà de mascaretes semitransparents homologades als infants i mestres d'aquells grups on hi ha alumnes amb sordesa per tal de facilitar-los la lectura labial. Aquestes mascaretes es poden rentar i tenen una durada de 30 dies, per la qual cosa se'n donarà una a cada infant un cop al mes.

L'escola té mascaretes quirúrgiques d'un sol ús per poder donar als infants en cas que les seves es trenquin o per si sorgeixen imprevistos.

Kit-COVID

Els alumnes hauran de portar:

- Una ampolla d'aigua individual
- La mascareta posada i una de recanvi en el cas de Primària (quedarà desada a l'escola)
- Un pot petit de gel hidroalcohòlic. (només els de Primària)

Es farà una organització per grup classe, d'entre 25 i 26 alumnes, en base al model del curs passat: 6 grups d'Infantil i 12 de Primària.

Tenint en compte que els grups no s'han pogut desdoblar per la impossibilitat de tenir espais (context actual d'obres), es preveu que la persona de reforç de cada aula (1/2 jornada aproximadament per aula) possibiliti el desdoblament dels grups de convivència, fent ús dels espais exteriors com a espais de treball. D'aquesta manera augmentem considerablement els moments de treball a l'exterior i la disminució de ràtio en tots els grups.

Així mateix, això cobra especial sentit en aquest moment, on els nens i nenes de 6 a 12 anys han de portar mascareta a l'aula.

Cada grup de convivència treballarà preferentment dins la seva aula o en els espais exteriors sense interaccionar en viu amb les persones d'altres grups. Així doncs, el moviment dels infants

dins el centre queda restringit respecte la nostra manera de fer, però les mestres dinamitzaran l'aprenentatge sense perdre de vista la importància de la relació entre tota la comunitat educativa, fent ús de les eines tecnològiques necessàries. Així per exemple, es preveu incloure webcams als ordinadors de totes les aules per tal que els grups es puguin comunicar entre sí quan vulguin compartir informació, demanar-se ajuda, o mostrar-se treballs. També s'activarà l'ús de la web d'escola i els blocs d'aula per tal de millorar la comunicació amb les famílies i mostrar el que va passant dins l'aula.

Distribució de mestres:

El criteri és que entrin el número menor de mestres possibles a les aules, de manera que es minimitzi el contacte dels mestres amb grups diferents. Amb aquest objectiu, els mestres de Parvulari no coincidiran amb els de Primària, i cada nivell tindrà un mestre de suport assignat, que no entrarà en els altres nivells. Els únics mestres que tindran contacte amb tots els grups de Primària seran els especialistes de música, educació física i dansa.

Cada grup tindrà assignat un tutor fix que estarà sempre a l'aula amb el seu grup, tant a Infantil com a Primària.

Hi haurà un altre mestre que farà el reforç a cada nivell, tant a Infantil com a Primària.

Els especialistes d'educació física, música i dansa entraran a tots els grups de primària.

La mestra especialista de música d'infantil entrarà als grups d'infantil.

Les mestres tutores amb capacitació per fer anglès, es faran l'anglès de la seva aula i en alguns casos de l'aula paral·lela. En els casos que no sigui així, serà la mestra de reforç qui imparteixi l'especialitat.

Les mestres d'Audició i Llenguatge entraran a les classes on hi ha alumnat sord, en horari tancat.

Organització de les reunions internes.

Les reunions de cicle i nivell seran presencials i es faran en els espais comuns adjudicats.

Els claustres es faran presencials o online en funció del contingut. En cas que sigui un claustre presencial, es prioritzarà un espai exterior.

Espais

L'espai de cada grup és l'aula pròpia. L'espai exterior: terrasses, patis, bosc... Seran considerats com espais educatius exteriors i s'utilitzaran tant com sigui possible.

Hi haurà alguns espais exteriors fixes:

- Hort infantil
- Aula exterior infantil
- Hort Primària
- Aula exterior Primària 1
- Aula exterior Primària 2
- Terrassetes de cada aula (Infantil i Primària aules de dalt) : per mig grup
- Taules exteriors al costat de la finestra (Primària aules de baix): per mig grup

L'espai del bosc del costat de l'escola també l'utilitzarem per fer algunes sessions fixes i d'altres esporàdiques.

Les especialitats de música i anglès es faran a la mateixa aula de referència de cada grup.

L'educació física i la psicomotricitat es faran en espais exterior.

Les sessions de dansa es faran a l'exterior (porxo d' infantil) o a la sala Cela, amb el grup de referència. En cas de pluja, es farà a les classes.

Espai de menjador

Els nens i nenes d'Infantil P3 i P4 dinaran i descansaran a la seva aula.

Els de P5 i de Primària dinaran al menjador de l'escola, en tres torns.

A cada torn hi haurà un cicle (primer torn infantil i inicial) on cada un dels grups classe disposarà d'un espai diferenciat i separat de la resta.

L'organització concreta s'explica en el pla de menjador.

Espais de pati

Els infants sortiran al pati en dos tornos. Uns grups a les 10:30 i uns altres a les 11:00. Els patis estaran dividits de manera que cada grup estable ocupi un sol espai i no es barregi amb altres grups.

- **P3**: Els dos grups, A i B surten a les 10:30h al pati de l'edifici del Parvulari, que estarà dividit en **dos espais** diferents, un pel grup A i un pel grup B. Dividirem el pati per la meitat de manera visual amb una cinta.

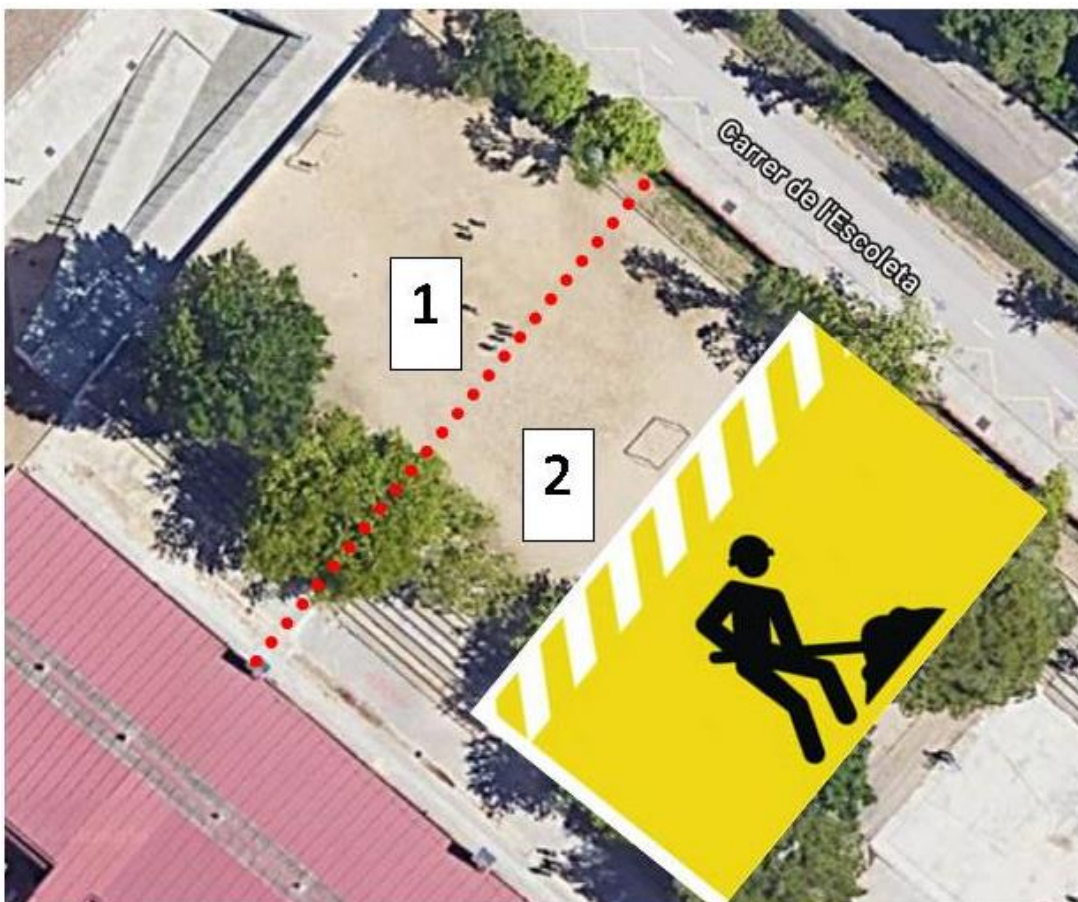
- **P4**: Els dos grups A i B surten a les 10:30h al pati-porxo. Aquest pati també quedarà dividit en **dos espais** per a que els grups juguin sense barrejar-se A amb B. Els grups faran una rotació setmanal per tal de no jugar sempre en el mateix espai.

- **P5**: Els dos grups A i B surten a les 11:00 h al pati-porxo organitzats de la mateixa manera que hem explicat a P-4.

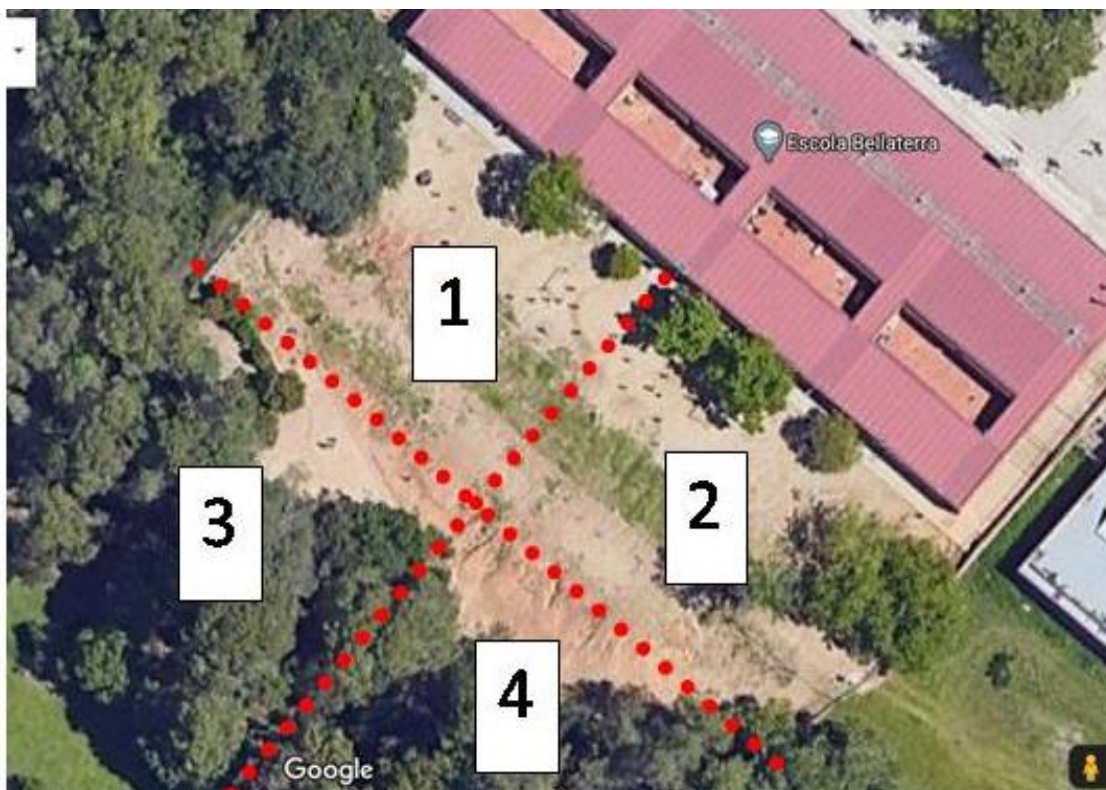
- **Primària**: surten al pati de dalt (pati grades) o al pati de baix (el pati bosc) segons aquesta organització:

Hora	PATI PARVULARI	PATI PORXO	PATI GRADES	PATI BOSC
10:30 a 11:00	P3 A + B	P4 A+B	3r A+B	1r A 1 r B 2n A 2n B
11:00 a 11:30		P5 A+B	6è A+B	4t A 4t B 5è A 5è B

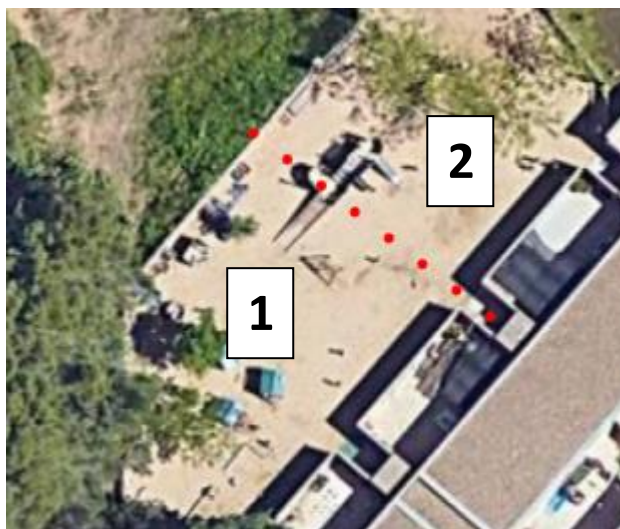
PATI GRADES: 3r i 6è



PATI BOSCH: 1r, 2n, 4t i 5è



PATI P3



PATI PORXO: P4 i P5



Actuació en les sortides i activitats complementàries. S'actuarà d'acord amb els criteris generals i les indicades en el lloc en concret que es visiti.

2.1-QUADRE RESUM DE L'ORGANITZACIÓ DE GRUPS, DOCENTS I ESPAIS

EDUCACIÓ INFANTIL

Grups	Alumnes	Docents		PAE		Espai	
		Estable	Temporal	Estable	Temporal	Estable	Temporal
P3 A	24	Tutora Reforç	1	0	1 MALL (1)	Aula	Sala cela i joc simbòlic
P3 B	24	Tutora Reforç	1	0	0	Aula	Sala cela i joc simbòlic
P4 A	25	Tutora	2	0	0	Aula	Sala cela i joc simbòlic
P4 B	24	Tutora	2	0	0	Aula	Sala cela i joc simbòlic
P5 A	25	Tutora	2	0	1 MALL (1)	Aula	Sala cela i joc simbòlic
P5 B	23	Tutora	2	0	1 MALL (1)	Aula	Sala cela i joc simbòlic

CICLE INICIAL

Grups	Alumnes	Docents		PAE		Espai	
		Estable	Temporal	Estable	Temporal	Estable	Temporal
1rA	26	Tutora	4	0	1 MALL (2)	Aula	exteriors
1rB	25	Tutora	4	0	0	Aula	exteriors
2n A	24	Tutora	4	0	0	Aula	exteriors
2n B	26	Tutora	4	0	0	Aula	Exteriors

CICLE MITJÀ

Grups	Alumnes	Docents		PAE		Espai	
		Estable	Temporal	Estable	Temporal	Estable	Temporal
3rA	26	Tutora	3	0	1 MALL (2)	Aula	exteriors
3rB	26	Tutora	3	0	0	Aula	exteriors
4t A	25	Tutora	3	0	0	Aula	exteriors
4tB	26	Tutora	3	0	0	Aula	exteriors

CICLE SUPERIOR

Grups	Alumnes	Docents		PAE		Espai	
		Estable	Temporal	Estable	Temporal	Estable	Temporal
5èA	26	Tutora	3	0	1 MALL (3)	Aula	exteriors
5èB	26	Tutora	3	0	0	Aula	exteriors
6è A	26	Tutora	3	0	1 MALL (3)	Aula	exteriors
6èB	25	Tutora	3	0	0	Aula	exteriors

3- Relació amb les famílies

Queda totalment restringit l'accés i la lliure circulació a l'edifici de l'escola per les famílies dels nens i nenes a no ser que sigui una causa major o estrictament necessari.

El contacte amb les famílies es farà a través de telèfon o mail. També hi ha l'opció, com sempre, que l'infant porti una nota escrita pel matí (petits) o una nota a l'agenda (grans).

En cas d'entrevista, caldrà trucar a administració per obtenir cita prèvia si és amb direcció o enviar mail a la direcció de l'escola, o concertar-la via mail amb la tutora com s'ha fet habitualment a través del correu d'aula, però aquestes entrevistes també es faran per videoconferència sempre que sigui possible.

Les reunions d'inici de curs de classe es faran per videoconferència.

Les comunicacions a les famílies es faran per via mail, amb actualitzacions de la pàgina web i dels blocs d'aula.

Es prioritzarà el contacte estret amb totes les famílies a través dels tutors i tutores per poder fer seguiment dels alumnes.

En relació als protocols de covid-19, des de la direcció de l'escola s'anirà informant dels canvis adaptats a cada situació i moment, regits per la normativa del Departament d'Educació i del Departament de Salut.

4- Organització d'horaris i gestió d'entrades i sortides

AQUEST PROTOCOL D'ENTRADES I SORTIDES ESTÀ CONDICIONAT PER LES OBRES QUE S'ESTAN FENT A L'ESCOLA.

Les entrades i sortides de l'escola es faran pels tres accessos a l'escola.

ENTRADA:

***OBERTURA DE PORTES EXTERIORS: 08:50h.**

L'ENTRADA PELS ALUMNES D'INFANTIL SERÀ FINS LES 9:30H (Com a màxim)

L'ENTRADA PELS ALUMNES DE PRIMÀRIA SERÀ FINS LES 9:15H (Com a màxim)

El fet de disposar de molts espais exteriors dins el recinte escolar ens permetrà que no hi hagi acumulació de persones i entrar esglaonadament. Per això oferim un horari flexible i ampli per tal que cada família el pugui adaptar a les seves necessitats. Afavorirem així l'acumulació de persones a l'entrada de l'escola.

Tothom haurà d'entrar al recinte escolar amb mascareta, adults i nenes i nenes.

Només podrà entrar un adult per infant per tal de minimitzar l'afluència de persones dins el recinte.

Els pares i mares o adults acompanyants , excepte els de P3, no entraran dins l'edifici de l'escola si no és imprescindible.

Hi haurà tres accessos:

-Porta d'Infantil: famílies d'Infantil , 1r, 2n i 3r.

-Portes Primària (gimnàs) i porta UAB: nens i nenes de 4t, 5è i 6è (que poden triar l'accés.)

Quan els infants arribin fora de l'horari habitual (més tard de les 9:15h per Primària o més tard de les 9:30h per Infantil) les famílies hauran de dirigir-se a la porta d'infantil i esperar que el conserge surti a recollir el nen i l'acompanyi a la seva aula.

EDUCACIÓ INFANTIL:

Entrada per la porta d'Infantil a partir de les 8:50h.

*P3: Un familiar els acompanyarà fins a les aules passant per les escales internes del costat de la cuina.

Els nens i nenes es canviaran les sabates amb ajuda dels adults acompanyants i deixaran la jaqueta i motxilla al seu penjador. Per entrar dins el grup-classe poden treure's la mascareta i endreçar-la en el lloc indicat.

Els adults accediran a les aules amb mascareta, un cop s'hagin rentat les mans amb gel hidroalcohòlic que trobaran a l'entrada de l'aula.

Després de fer l'acompanyament a l'infant, l'adult acompanyant sortirà per les mateixes escales.

A principis de curs es convocarà a les famílies de P3 amb un meet per explicar els horaris concrets de la primera setmana i el procés d'adaptació.

*P4 i P5 , hauran d'anar acompanyats al seu punt de trobada, que serà al pati de parvulari. Cada grup-classe al seu espai delimitat. Les mestres recolliran als alumnes en el seu espai, on els infants s'acomiaran de les famílies.

Entraran per grups per no coincidir al passadís. Primer P4 , es canviaran les sabates i deixaran els seus objectes personals al penjador.

P5 es canvia les sabates a fora el porxo i després entra cap a les aules.

LES FAMÍLIES DE P4 I P5 NO PODEN ENTRAR DINS L'EDIFICI.

A la porta del parvulari de baix hi haurà una mestra per tal d'ajudar a entrar als infants que arribin quan el seu grup ja hagi entrat a l'aula.

Les famílies que arriben quan el grup ja està dins l'aula TAMPOC entren a l'edifici.

AUTOCARS: Les monitores acompanyen als nens i nenes de P4 i P5 que arriben amb l'autocar fins la porta del parvulari i s'afegeixen al grup de referència. Als nens i nenes de P3 els acompanyen fins a les aules.

GERMANS: Demanem a les famílies que tinguin més d'un fill a diferents espais, que organitzin l'entrada en l'ordre que els hi vagi millor però minimitzant el trànsit dins el pati.

EDUCACIÓ PRIMÀRIA

A les 8:55h els infants entraran per la porta que els hi pertoca i aniran fins al seu punt de trobada, a les grades o al pati bosc, on hi haurà la mestra per entrar de manera gradual a dins l'edifici.

Hi haurà algunes mestres ajudant en l'organització per a l'entrada.

Els nens i nenes que vénen en autocar baixaran a partir de les 9h de l'autocar i aniran al punt de trobada.

GRUPS DE 1r, 2n I 3r.

Entraran per la porta d'educació infantil . Els grups de 1r i 2n tindran el punt de trobada a les grades. Els nens de 3r tindran el punt de trobada al camp de futbol.

Les famílies (1 adult per nen/a), podran acompanyar-los al punt de trobada.

La mestra anirà a buscar el grup a les 9 per entrar a l'edifici.

EN CAP CAS, LES FAMÍLIES ENTREN A L'EDIFICI DE PRIMÀRIA.

ELS ALUMNES QUE ARRIBIN MÉS TARD , SI EL SEU GRUP DE REFERÈNCIA JA HA ENTRAT, ENTRARAN DIRECTAMENT A L'EDIFICI PER LA PORTA DE CICLE MITJÀ. (a principi de curs, serà la única porta operativa pel tema de les obres).

AUTOCAR: Els nens i nenes baixen de l'autocar a les 9 i van directament al seu punt de trobada.

GRUPS DE 4t, 5è I 6è.

Entraran per la porta de primària (gimnàs) o per la porta de la UAB.

ENTREN SOLS, SENSE FAMÍLIA.

Els alumnes d'aquests grups baixen directament al pati bosc, on hi haurà el punt de trobada de cada un dels grups.

ELS ALUMNES QUE ARRIBIN MÉS TARD , SI EL SEU GRUP DE REFERÈNCIA JA HA ENTRAT, ENTRARAN DIRECTAMENT A L'EDIFICI PER LES PORTES DEL PATI BOSCH. CADASCÚ PER LA PORTA DEL SEU CICLE.

AUTOCAR: Els nens i nenes baixen de l'autocar a les 9 i van directament al seu punt de trobada.

SORTIDA:

LES PORTES S'OBRIRAN A LES 16.20h.

Es recomanarà a les famílies que facin una recollida àgil al punt de trobada pertinent per tal d'evitar aglomeracions.

EDUCACIÓ INFANTIL:

P3: Les famílies baixaran al pati porxo a recollir els nens/es. Cada grup tindrà el seu punt de recollida sota el porxo. EN CAP CAS ENTRARAN A L'EDIFICI EN EL MOMENT DE RECOLLIR ELS SEUS FILLS.

P4 i P5: Hauran de recollir els nens i nenes al mateix punt de trobada on els han deixat.

AUTOCAR: Les Mestres acompanyaran als nens i nenes que marxen amb autocar fins la porta de sortida d'educació infantil, on els entregaran a les monitores.

EDUCACIÓ PRIMÀRIA:

1r, 2n i 3r: Les famílies entraran per la porta d'infantil, i aniran a recollir als nens i nenes al punt de trobada on els hauran deixat al matí.

4t, 5è i 6è: Les famílies s'esperen fora de l'escola, a una de les dues portes per on han entrat (porta del gimnàs o porta UAB). Quan siguin les 16:30 s'obriran aquestes dues portes per tal que els nens i nenes marxin per la porta amb que han quedat amb les seves famílies.

AUTOCAR: Els nens i nenes surten per la porta de referència i van cap a l'autocar.

Accés a l'escola fora de les hores d'obertura de portes

En cas d'haver de portar o recollir un infant l'escola fora de les hores habituals d'arribada i sortida (9:00 i 16:30h), les famílies hauran de tenir en compte la mateixa consigna de no entrar dins els edificis. És a dir, hauran de trucar a l'interfon, esperar-se a la porta de fora i demanar que el conserge acompanyi o vagi a buscar el nen o nena a la seva classe.

Els infants que no es quedin a dinar a l'escola hauran de sortir per la porta d'Educació Infantil ja que les altres quedaran anul·lades per les obres (al menys durant el primer trimestre).

Les famílies s'esperaran en aquesta porta; els i les alumnes del Parvulari sortiran de la mà de les mestres de reforç i els de primària aniran sols fins a la porta, on el conserge vetllarà per a que cap infant marxi si no ha arribat la seva família.

GERMANS: Demanem a les famílies que tinguin més d'un fill a diferents espais, que organitzin la recollida en l'ordre que els hi vagi millor però minimitzant el trànsit dins el pati.

Demanem també, especial puntualitat a les famílies que han d'anar a més d'un espai.

5- Pla d'obertura del menjador

Veure l'annex amb tot el pla elaborat per l'empresa educadors4 i el vist-i-plau de l'AFI.

6- Extraescolars

Veure l'annex amb tot el pla elaborat per l'empresa educadors4 i el vist-i-plau de l'AFI.

7- Pla d'actuació en cas de detectar un possible cas de covid-19

Control de símptomes.

Les famílies signaran una declaració responsable a través de la qual:

- Faran constar que són coneixedors de la situació actual de pandèmia amb el risc que això comporta i que, per tant, s'atendran a les mesures que puguin ser necessàries en cada moment.
- Es comprometen a no portar l'infant o adolescent al centre educatiu en cas que presenti simptomatologia compatible amb la COVID-19 o l'hagi presentat en els darrers 14 dies i a comunicar-ho immediatament als responsables del centre educatiu per tal de poder prendre les mesures oportunes.

Les famílies disposaran d'una llista de comprovació de símptomes (vegeu l'annex 1). La família i/o l'alumne/a ha de comunicar al centre si ha presentat febre o algun altre símptoma.

GESTIÓ DE SÍMPTOMES A L'ESCOLA

En cas que un alumne presenti símptomes relacionats amb els descrits per a casos de COVID, la tutora l'acompanyarà a la sala de davant dels despatxos de direcció i administració per tal d'aïllar-lo del contacte amb altres infants. L'infant s'esperarà en aquesta sala d'aïllament amb la mascareta posada i quedarà a càrrec de la persona que estigui als despatxos en aquell moment. Seguidament es trucarà a la família per tal que el vinguin a buscar el més aviat possible. Cal que la família el porti al CAP per valorar la situació i descartar COVID. En cas que li facin PCR, no podrà tornar a escola fins que no tingui el resultat negatiu i la conformitat del personal sanitari.

En cas de resultat positiu, s'informarà a totes les famílies del grup de convivència i a tots els docents que hi ha tingut contacte de manera estable o temporal.

Si un docent presenta símptomes marxarà al servei mèdic pertinent i seguirà el mateix protocol d'informal al centre de l'evolució i el pronòstic mèdic.

El personal de neteja serà informat de si algú ha ocupat la sala durant el dia per tal que es faci una neteja especialment acurada d'aquest espai.

8- Pla de ventilació, neteja i desinfecció

Ventilació:

A l'arribada a les aules, els mestres tutors obren les finestres perquè es ventilin durant 10 minuts.

A l'hora de sortir al pati, les mestres obren les finestres, si estan tancades.

Al migdia, les mestres obren les finestres durant, al menys, 10 minuts.

Neteja:

La neteja de les classes es farà segons el protocol establert, reforçant-lo més o menys en funció del personal de neteja que es tingui. Es demanarà a l'empresa de neteja que segueixi el protocol establert amb les indicacions de l'Ajuntament i que hi hagi una persona responsable de fer les comprovacions que el pla de la Generalitat demana en el document del Pla d'organització de centres.

L'Ajuntament ha dotat d'una persona més de neteja que farà tot l'horari lectiu ????. Aquesta persona haurà de prioritzar la neteja dels wc,, passamans, poms i espais comuns.

Tal com estableix la normativa general la neteja dels espais es farà al menys un cop al dia. Es requerirà a l'empresa de neteja que hi hagi una persona fixa encarregada de netejar els espais comuns (sobretot els WC) i elements com poms, baranes, etc.

El material de la classe serà d'ús exclusiu d'un sol grup de convivència. Es fomentarà l'hàbit de neteja dels materials comuns de l'aula per part dels i les alumnes de primària per tal de seguir les indicacions de sensibilització amb la higiene disposades pel Departament.

Al Parvulari es disposaran kits de jocs de pati i de material de joc simbòlic per cada grup. D'aquesta manera cada grup sortirà amb el seu material i no el compartirà amb un altre. Les bicicletes quedaran ubicades a un dels espais de pati que es farà servir pel mateix grup durant una setmana i els divendres les mestres les desinfectaran.

A l'entrada de cada aula hi haurà un dispensador de gel hidroalcohòlic.

Desinfecció:

Es prioritzarà l'ús de materials d'ús didàctic propi per a cada una de les aules, evitant l'ús de materials comuns d'escola. Aquests materials es netejaran de manera periòdica, seguint el protocol de neteja pertinent.

El conserge comprovarà abans d'obrir cada dia que a totes les aules estiguin proveïdes del material necessari per a garantir la higiene: dispensador de sabó, tovalloles d'un sol ús, dispensadors de gel hidroalcohòlic, i paper de water.

9- Requisits d'accés als centre

La família/tutors han de verificar, abans d'anar a l'escola. L'estat de salut dels seu fill/a i comprovar que no tingui elevació de la temperatura superior a 37.5°C, ni la nova aparició de cap altre símptoma de la taula de símptomes.

A l'arribar a l'escola i abans d'entrar a les aules, es prendrà la temperatura a tots els nens i nenes. Aquesta presa de temperatura es farà en el punt de trobada de cada grup. La persona de reforç o el tutor/a prendrà la temperatura a tots i totes.

En cas que el termòmetre marqui 37,5 graus de temperatura o més, es demanarà a la família que s'espera, es repetirà la mesura per assegurar que no sigui una errada de l'aparell, i si persisteix aquesta dada, l'infant no es podrà quedar a l'escola. En cas que sigui un infant que ha arribat en autocar o que la família ja no hi és, esperarà a la sala d'aïllament, acompanyat d'una mestra i amb la mascareta posada, a que el vinguin a buscar.

10- Avaluació del pla

Les persones responsables de fer el seguiment d'aquest pla són l'equip directiu, que nomenen un responsable de menjador i extraescolars, un responsable de neteja, un responsable de riscos laborals i els tutors com a responsables de les aules.

Es farà una revisió intensiva durant la primera setmana de funcionament del pla. Una revisió setmanal durant el primer mes i finalment una revisió trimestral de les mesures preses. S'ajustaran les actuacions després de cada revisió.

INDICADORS

	ÒPTIM	CORRECTE	DEFICIENT
Organització pedagògica presencial			
Organització pedagògica online			
Organització dels grups d'alumnes			
Organització del personal docent			
Organització dels espais			
Relació amb les famílies			
Entrades i sortides del recinte escolar			
Menjador			
Activitats extraescolars			
Gestió de casos			
Neteja, ventilació i desinfecció			

ANNEXOS

Annex 1

RECOMANACIONS PER ALS PERÍODES D'ACOLLIDA A L'EDUCACIÓ INFANTIL ESPAI

Aire lliure: és recomanable que el període d'acollida es realitzi, encara que sigui de manera parcial, en un espai exterior del centre educatiu (pati).

Ventilació: a les aules, caldrà ventilar adequadament, almenys durant 10 minuts 3 vegades al dia i quan canviï el grup de persones que hi ha a l'interior.

Ocupació: en cap cas es podrà superar l'ocupació que preveu que cada persona disposi d'un espai de 2,5m² a l'interior de l'aula, inclosos infants, persones acompanyants i persones educadores.

Neteja i desinfecció: caldrà netejar i desinfectar els espais segons el pla de neteja i desinfecció del centre i quan hi hagi un canvi de grup dins la mateixa aula.

PERSONA ACOMPANYANT

Requisits d'accés: la persona acompanyant no pot participar en el període d'acollida si presenta símptomes compatibles amb la COVID-19 o els ha presentat en els darrers 14 dies. Tampoc no hi podrà participar si ha tingut contacte estret amb una persona amb la COVID-19 confirmada o amb simptomatologia compatible en els darrers 14 dies.

Persones de risc: aquelles persones acompanyants que pateixin una malaltia de risc davant de la COVID-19 (diabetis, malaltia cardiovascular -inclosa la hipertensió-, malaltia hepàtica crònica, malaltia pulmonar crònica, malaltia renal crònica, immunodeficiència, càncer en fase activa, obesitat mòrbida) així com dones embarassades, hauran d'avaluar la conveniència de participar en el període d'acollida amb el seu equip mèdic de referència.

Nombre d'acompanyants: cada infant només podrà ser acompanyat per una sola persona (que pot canviar durant el període d'adaptació). Els germans que es trobin simultàniament en el període d'acollida podran ser acompanyats per una o dues persones. En aquest cas, sí que hi podrà haver contacte amb la resta de membres de la unitat familiar.

Contacte i distància: la persona acompanyant només podrà tenir contacte amb el seu infant i haurà de mantenir la distància de seguretat (1,5 metres) amb la resta de persones de l'aula (inclosos infants, persones acompanyants i persones educadores).

Rentat de mans: la persona acompanyant s'haurà de rentar les mans amb aigua i sabó o gel hidroalcohòlic abans d'accedir al centre educatiu i també abans d'entrar a l'aula. També es recomana rentat de mans a la sortida del centre educatiu.

Mascareta: la persona acompanyant ha d'accedir al centre educatiu amb una mascareta higiènica o quirúrgica correctament posada

LLISTA DE COMPROVACIÓ DE SÍMPTOMES PER A LES FAMÍLIES

Si el vostre fill, filla o infant o adolescent tutelat no es troba bé, marqueu amb una creu quins d'aquests símptomes presenta:

- | | |
|--|---|
| <input type="checkbox"/> Febre o febrícula | <input type="checkbox"/> Mal de panxa |
| <input type="checkbox"/> Tos | <input type="checkbox"/> Vòmits |
| <input type="checkbox"/> Dificultat per respirar | <input type="checkbox"/> Diarrea |
| <input type="checkbox"/> Congestió nasal | <input type="checkbox"/> Malestar |
| <input type="checkbox"/> Mal de coll | <input type="checkbox"/> Dolor muscular |

Si a casa hi ha alguna persona adulta² que no es troba bé, marqueu amb una creu quins d'aquests símptomes presenta:

- | | |
|--|---|
| <input type="checkbox"/> Febre o febrícula | <input type="checkbox"/> Calfreds |
| <input type="checkbox"/> Tos | <input type="checkbox"/> Vòmits |
| <input type="checkbox"/> Dificultat per respirar | <input type="checkbox"/> Diarrea |
| <input type="checkbox"/> Falta d'olfacte de gust | <input type="checkbox"/> Malestar |
| <input type="checkbox"/> Mal de coll | <input type="checkbox"/> Dolor muscular |

*Si heu marcat una o diverses caselles cal que eviteu portar l'infant a l'activitat i que us poseu en contacte amb els responsables de l'activitat per comunicar-ho.

En horari d'atenció del vostre centre d'atenció primària, poseu-vos en contacte telefònic amb el vostre equip de pediatria o de capçalera. En cas contrari, truqueu al 061.