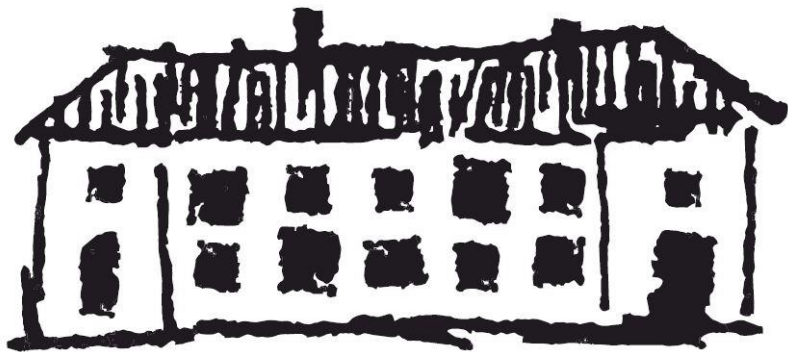


PROJECTE DE CONVIVÈNCIA



**ESCOLA
Arnau Berenguer**

El Palau d'Anglesola

ÍNDIX

1. CONEIXEMENT DEL CENTRE	3
1.1 L'entorn	3
1.2 Característiques de l'alumnat	3
1.3 Característiques del centre	3
1.4 Àmbit de relació amb l'entorn	4
2. DIAGNOSI. PUNTS FORTS I FEBLES	5
2.1 Punts febles	5
2.2. Punts forts	6
3. ÀMBITS, NIVELLS I TEMES D'ACTUACIÓ	7
4. OBJECTIUS ESPECÍFICS, GENERALS I INDICADORS	10
5. RESOLUCIÓ DE CONFLICTES.....	14
6. PROTOCOL DE PREVENCIÓ, DETECCIÓ I INTERVENCIÓ	17
7. MARC LEGAL	19

1. CONEIXEMENT DEL CENTRE

1.1 L'entorn

L'Escola Arnau Berenguer està situada en un entorn rural. La proximitat del municipi amb Mollerussa ha fet que la seva població s'hagi anat incrementant de manera progressiva. La major part de la població és originària de la comarca i té un nivell de vida mitjà. La immigració ha estat poca i s'integra amb facilitat.

El poble té un bon teixit associatiu, compta amb diferents entitats com l'Agrupament Escolta "Lo Merlet", el club de Futbol, la revista cultural Avenç i el grup "Tots som de casa", l'Associació de Dones, el club de Natació, Mans Unides, Càrites, Club de Bitlles, Associació de dones, Grup de Joves i Associació dels Amics del Camí de Sant Jaume.

El municipi compta també amb una llar d'Infants i una residència d'avis.

1.2 Característiques de l'alumnat

L'escola té una línia completa d'13 a 6è; aquest curs està desdoblant el nivell de 5è i compta amb 159 alumnes.

La llengua usual dels alumnes és el català; l'índex d'alumnes que utilitzen el català com a llengua vehicular és del 78%. Hi ha alguns alumnes d'origen estranger i/o d'ètnia gitana, al voltant del 10%, encara que la majoria estan molt integrats, tant a nivell d'escola com de poble.

1.3 Característiques del centre

L'escola està ubicada en dos edificis, separats per uns 100 metres. En un hi ha Educació Infantil i Cicle Inicial i a l'altre, Cicle Mitjà i Cicle Superior. Encara que no els separi molta distància, aquest fet dificulta la realització d'activitats conjuntes (apadrinament lector, festes,...).

Com que no disposem de pavelló, l'Ajuntament ens cedeix el pavelló poliesportiu, situat a una 200 metres, per les classes d'Educació Física i altres festes i activitats.

Malauradament l'escola no compta amb cap sala d'actes ni cap espai suficientment gran com per celebrar actes conjunts a nivell de tot el centre. En aquests casos ens desplaçem al casal cultural, encara que també queda petit.

1.4 Àmbit de relació amb l'entorn

L'escola és una entitat que vol estar oberta a totes les associacions del poble i que per tant manté acords de cooperació amb moltes d'elles.

El nostre centre és formador d'estudiants universitaris en pràctiques.

En primer lloc, tenim un acord amb la llar de jubilats i hi coordinem diferents tasques (xerrades amb pagesos, jocs i feines d'abans...).

D'altra banda, col·laborem en cada edició de la revista "Avenç" del poble i amb l'activitat que realitzen alguns anys per Sant Jordi. També participem amb activitats organitzades per l'Ajuntament com per exemple el Dia de la Dona Treballadora, plantada d'arbres, Correllengua, Setmana de la mobilitat sostenible, etc.

Pel que fa a la residència d'avis i àvies, l'alumnat de d'13, 14 i 15 i algun cop Cicle Inicial, interactuen amb els residents recitant-los poemes/rodolins, cantant cançons i ballant danses.

L'escola forma part de la plataforma Canal Viu, en defensa dels arbres i de les zones naturals de la Plana de Lleida. Durant el curs es realitzen activitats relacionades amb l'aigua, les banquetes, la flora i la fauna del territori, etc.

També tenim acords de cooperació amb Càrites per a l'alumnat amb Risc d'Exclusió Social (RES) per donar-li suport en el seu aprenentatge i, si s'escau, a nivell emocional.

Dins la PGA hi ha definides en cada curs les xerrades que porten a terme els Mossos d'Esquadra sobre Seguretat Vial a tota la Primària i Seguretat Digital a Cicle Superior. Puntualment, els Agents Rurals intervenen en algun curs per tal d'incentivar el respecte i d'interacció amb la natura. Per la seva banda, l'alumnat d'infantil visita un cop al cicle el parc de bombers per conèixer el dia a dia d'un servei públic i sensibilitzar en aspectes de prevenció d'incendis i seguretat.

Val a dir que som escola i municipi 360 i fem activitats conjuntes amb les associacions i entitats del municipi, les quals s'enregistren al passaport personal Edunauta de cada infant.

2. DIAGNOSI DE LA CONVIVÈNCIA AL CENTRE. PUNTS FORTS I FEBLES.

L'Escola Arnau Berenguer és un centre força tranquil pel que fa al tema dels conflictes. Els que van apareixent els anem analitzant, amb el mestre i alumnes implicats, i intentem trobar la millor solució a la situació. Si és necessari utilitzem mesures restauratives.

Segons el nou currículum i per fer efectiu un aprenentatge més competencial d'acord a la realitat de la nostra escola i entorn, ens hem iniciat en un canvi metodològic progressiu que vetlli per la millora dels resultats educatius i posi en valor la cohesió del nostre alumnat basat en el respecte, la tolerància, educació i bones maneres. Així el curs 2019-20 es va endegar l'Aprenentatge Cooperatiu on tot l'alumnat hi pot dir la seva i es respecta les seves opinions. Al llarg del curs 2020-21 es duu a terme treball per projectes en l'àmbit de medi i el treball en racons. En el present curs 2022-23 iniciem un canvi connectant coneixements diversos de medi i altres àrees en un espai comú, l'aula STEAM, on també s'imparteix la robòtica en general i la seva programació en cursos més elevats.

Aquests canvis que estem portant a terme ens confirmen que el procés és llarg i lent però estem convençuts que ens poden ajudar a la cohesió del grup i a reduir l'impacte dels conflictes.

Per tal de fer una bona diagnosi cal analitzar els punts forts i els punts febles que tenim com a centre en relació al tema de la convivència.

2.1 Punts febles

- L'escola està dividida en dos edificis: un en el que hi ha Educació Infantil i Cicle Inicial i l'altre en el que hi ha Cicle Mitjà i Cicle Superior.
- El professorat és poc puntual a les reunions del migdia, degut a que hi ha mestres que han d'anar d'un edifici a l'altre.
- Manca de definició i planificació de la responsabilitat en la cura dels espais comuns: vestíbul, entrades, passadissos, biblioteca, murals...
- Manca organització de les festes.
- Manca de una sala polivalent i d'un espai cobert.
- Cal actualitzar el protocol d'acollida de nou alumnat, famílies, professorat, PAS...
- Conductes inadequades d'alguns alumnes, sobretot de Cicle Superior.
- Manca d'espai per impartir determinades àrees per part dels docents i entre el claustre.
- Poca interacció de les famílies a la web de l'escola.
- Poca participació de les famílies en xerrades organitzades per l'AFA.
- Cal actualitzar el document que recull les normes de treball de cada cicle (llibreta, data curta o llarga, ús de llapis o bolígraf...).

2.2. Punts forts

- Bona cohesió dels equips de cicle.
- Implicació del professorat en les tasques pedagògiques.
- Reunions regulars amb l'AFA.

Projecte de Convivència

- Activitats intercicle i internivell: plàstica (primària), projectes (infantil i primària), apadrinament lector (infantil i primària), els amics grans (13/15), sortides (infantil i primària), festival de Nadal (infantil i primària) i tallers de castellà (a Ed. Infantil).
- Treball de valors i emocions amb *el bosc de Lem* a Educació Primària i recursos PAT i el monstre de colors a Educació Infantil.
- Assemblea de delegats.
- Aprenentatge cooperatiu.
- Acollida d'alumnes de voluntariat d'ESO.
- Intercanvi amb escoles d'altres països a CM i CS.
- Bona relació amb les diferents entitats del poble. (Educació 360)
- Col·laboració en la realització de tasques amb l'Ajuntament.
- Bona implicació de les famílies en les tasques de l'escola.
- Grau de satisfacció notable de les famílies.
- Satisfacció del funcionament del menjador.
- Satisfacció de l'organització i funcionament les activitats extraescolars.

3. ÀMBITS, NIVELLS I TEMES D'ACTUACIÓ.

El projecte de convivència planteja tres nivells d'actuació: actituds de prevenció i sensibilització (valors i actituds), actuacions d'intervenció (resolució de conflictes) i actuacions d'organització de centre (marc organitzatiu). I alhora aquestes accions han de facilitar la millora en tres àmbits diferents: a l'aula, al centre i a l'entorn.

A partir de la diagnosi feta, destacaríem un tema de cada un dels nivells.

Projecte de Convivència

-Pel que fa al nivell de valors i actituds, el tema **d'educació socioemocional** es treballarà a Educació Infantil amb el Monstre de Colors i a Educació Primària a través del banc de recursos sobre el tema dins el PAT.

-Pel que fa al nivell de resolució de conflictes, destacar la **gestió i resolució positiva dels conflictes**. Pel que fa a aquest tema parlarem i resoldrem els conflictes quan passin i instaurarem mitja hora d'assemblea per tractar els temes inclosos al PAT i els tutors i tutores de primària realitzaran tutories individuals amb el seu alumnat una vegada al trimestre (com a mínim) en les quals també s'establirà un objectiu determinat per assolir-lo o millorar-lo al trimestre següent o durant la resta de curs.

-Pel que fa a l'organització del centre a destacar la part de la **comunicació**. Actualment estem elaborant el pla de comunicació del centre. Entenem que aquesta ha de ser fluïda entre tots els membres de la comunitat educativa per tal d'aconseguir els mateixos objectius. A més, obrirem l'escola sempre que sigui possible a les famílies.

Aquets aspectes, entre d'altres, estan contemplats als objectius.

TEMES	ACTIVITATS
Educació Socioemocional	Monstre de Colors Jocs de rol, obres de teatre i lectures
Gestió i resolució positiva dels conflictes	Treball de temes inclosos al PAT Tutories individuals
Comunicació	Fomentar la comunicació entre tots els membres de la comunitat educativa. Obrir l'escola, sempre que sigui possible, a les famílies.

		TEMES	ÀMBITS D'INTERVENCIÓ
NIVELLS	Valors i actituds	Coeducació Educació intercultural Educació per la pau Educació socioemocional Educar en el respecte Educar en la gestió positiva dels conflictes Educar en l'esforç i la responsabilitat Inclusió	Aula
	Resolució de conflictes	Absentisme Conflictes greus Gestió i resolució positiva dels conflictes	Centre
	Organització de centre	Acollida Comunicació Estructura i gestió de recursos Normes Participació	Entorn

4. OBJECTIUS GENERALS I OBJECTIUS ESPECÍFICS.

Objectius generals	Objectius específics
Assegurar i garantir la participació, la implicació i el compromís de tota la comunitat escolar.	Constituir i dinamitzar la comissió de convivència.
	Obrir l'escola a les famílies sempre que sigui possible.
Ajudar a l'alumnat a relacionar-se amb un mateix, amb els altres i amb el món.	Treballar els valors instrumentals (respecte, esforç, responsabilitat, etc.) en les diferents activitats d'aula.
	Dinamitzar l'Aprenentatge Cooperatiu.
	Aprofitar l'entorn per fer-hi activitats. Fer sortides en relació als projectes.

Projecte de Convivència

Potenciar l'equitat i el respecte a la diversitat de l'alumnat en un marc de valors compartits.	Implementar activitats variades que fomentin el respecte a la diversitat del nostre alumnat.
	Garantir l'òptima incorporació dels nous membres de la comunitat escolar.
Millora de la resolució de conflictes.	Treballar les emocions amb jocs de rol, obres de teatre, lectures...
	Concretar a les NOFC una normativa clara i eficient referent a les conductes contràries a la convivència al centre i fer-ne difusió.
Fomentar la bona cohesió entre tots els membres del claustre.	Realitzar reunions pedagògiques.
	Establir dinàmiques de cohesió.

Projecte de Convivència

	Realitzar una reunió durant el curs amb cada mestre/a i l'Equip Directiu, per tal de compartir inquietuds i oferir ajuda si calgués.
Fomentar una cultura de la pau i la no-violència, juntament amb els valors que fan possible preservar i enriquir la vida de totes les persones.	Participar en iniciatives i projectes compromesos en la cultura de la pau. Fer-ne una reflexió.
Tenir en compte l'espai de l'esbarjo com a educatiu.	Organitzar les funcions i delimitar els espais del professorat a l'hora del pati.
Millorar la relació entre l'escola i el menjador.	Establir una reunió trimestral o més, si s'escau, amb l'Equip Directiu i les monitores del menjador.

Projecte de Convivència

<p>Millorar l'atenció de l'alumnat amb RES.</p>	<p>Establir reunions amb l'Equip Directiu i la Coordinadora de Càritas, i si és necessari, amb el voluntariat.</p> <p>Continuar amb l'hora i mitja setmanal de repàs i/o ajuda en les tasques escolars.</p>
<p>Treball de la igualtat de gènere.</p>	<p>Parlar-ne cada curs en una hora de tutoria (PAT).</p>
	<p>Ampliar el fons de biblioteca i els textos que treballem amb lectures que ens permetin aprofundir en aquest tema.</p>

5. RESOLUCIÓ DE CONFLICTES.

Les mitges hores d'assemblea també ens serviran per fer activitats per prevenir algunes de les conductes que citem a continuació.

CONDUCTES CONTRÀRIES A LA CONVIVÈNCIA AL CENTRE (LLEUS)

CONDUCTA	QUÈ HA DE FER EL MESTRE/A?	QUÈ HA DE FER L'ALUMNE/A?
No portar el material.	-Posar una nota a l'agenda que hauran de signar les famílies.(Quan hi ha reiteració)	-Ha de fer la feina en una llibreta o en un full. - Ho haurà de presentar en net a la llibreta corresponent.
Molestar o distreure als companys i les companyes.	-Amonestació oral. -Si és una conducta reiterativa citar a les famílies.	- Reflexió personal.
Menjar llaminadures a classe.	-Posar una nota a l'agenda. Si és reiteració es posarà incidència lleu.	-Llençar el xiclet i signar nota o incidència si és el cas.
La negligència o el descuit en el compliment dels deures i les tasques escolars.	-Amonestació oral. -Nota a l'agenda (A la tercera)	-Portar la feina feta al dia següent.
No portar l'equipament d'educació física.	-Amonestació oral. -A la tercera vegada nota a l'agenda	-Privació de l'activitat.
Alumnes que són avisats pel mestre i no fan cas. Conducta rebel o rebequeries.	-Amonestació oral. -Nota agenda. -Si és reincident es farà una incidència greu.	-A l'hora del pati, o a la que es cregui més adient, haurà de fer una carta o dibuix de disculpa (segons edat) i llegir-la o mostrar-la a classe. -Es pot decidir que l'alumne faci serveis al centre durant una estona del pati. -En cas que s'arribi tard, recuperar el temps a l'hora d'esbarjo.

El professorat de cada cicle decidirà l'opció més adient quan hi hagi una acumulació de faltes. Sempre es tindrà en compte el tractament restauratiu dels conflictes.

CONDUCTES CONTRÀRIES A LA CONVIVÈNCIA AL CENTRE (GREUS)

CONDUCTA	QUÈ HA DE FER EL MESTRE/A?	QUÈ HA DE FER L'ALUMNE/A?
Portar material electrònic com mòbils, tauletes, que no estiguin demanades prèviament...	-Requisar el material. -Portar el material a Direcció.	-La família ha de passar a recollir el material per Direcció.
Guixar portes o parets intencionadament. (A Infantil es considerarà lleu i a partir de 1r de primària serà greu)	- Informar a la família i fer-li netejar al nen/a.	-L'alumne/a haurà de netejar el que ha guixat.
Trencar o malmetre material de l'escola expressament.	-Amonestació oral. -Omplir full d'incidències -Trucar a la família i convocar-los per ensenyar el què ha fet. -En cas de canvi de mobiliari, reparació de desperfecte, es parlarà amb la família per tal de reclamar el pagament o reparació del dany causat.	-Sempre que sigui possible reparar els danys.
Faltar al respecte a un company/a, mestre o a qualsevol membre de la comunitat educativa.	-Amonestació oral.	-S'haurà de disculpar. -Segons la gravetat podrà estar alguns dies sense pati (a decidir pel professorat del cicle), aprofitant aquesta estona per fer serveis al centre.
Faltar al respecte de forma humiliant a qualsevol membre de la comunitat educativa.	-Amonestació oral. -Informar a la família.	
Ratllar, malmetre o no retornar llibres o material de l'escola.	-Omplir full d'incidències. -Comunicar-ho a la família.	-Abonar el material corresponent.
Agressions verbals i físiques a qualsevol	-Amonestació oral.	-Es disculparà a la persona afectada.

membre de la comunitat educativa. Són aquelles faltes que amb les pautes restauratives aplicades se solucionen.	-Comunicar-ho a la família.	
--	-----------------------------	--

L'escola no es fa responsables de qualsevol material, estri o objecte que portin de casa.

Els mestres tenen l'obligació de guardar les incidències a l'expedient dels alumnes un cop signades per les famílies

El professorat de cada cicle decidirà l'opció més adient quan hi hagi una acumulació de faltes. Sempre es tindrà en compte el tractament restauratiu dels conflictes.

CONDUCTES CONTRÀRIES A LA CONVIVÈNCIA AL CENTRE (MOLT GREUS)

Es tindrà en compte en qualsevol cas de conflicte i si el Departament té un protocol d'actuació, quins passos s'han de seguir.

CONDUCTA	QUÈ HA DE FER EL MESTRE/A?	QUÈ HA DE FER L'ALUMNE/A?
Robar quelcom a qualsevol membre de la comunitat educativa.	-Amonestació oral. -Omplir el full d'incidències. -La directora convocarà la família per restituir el robat o abonar el seu valor. -Convocatòria de la comissió de convivència per prendre les mesures adients.	-Restituir el robat o el seu valor econòmic. -Durant una setmana realitzarà serveis al centre.
Agressions verbals i físiques greus a qualsevol membre de la comunitat educativa.	-Amonestació oral. -Omplir el full d'incidències. Comunicar-ho a les famílies. -La directora conjuntament amb el tutor/a trucarà a les famílies implicades per convocar-los a l'escola i parlar del què ha passat. Les dues famílies signaran la incidència.	-Es disculparà. -Farà serveis al centre durant les hores del pati el temps que el professorat del cicle cregui oportú.

Els mestres tenen l'obligació de guardar les incidències a l'expedient dels alumnes un cop signades per les famílies

En cas de la reiteració de faltes molt greus es convocarà la comissió de convivència del Consell Escolar per tal de tractar el tema.

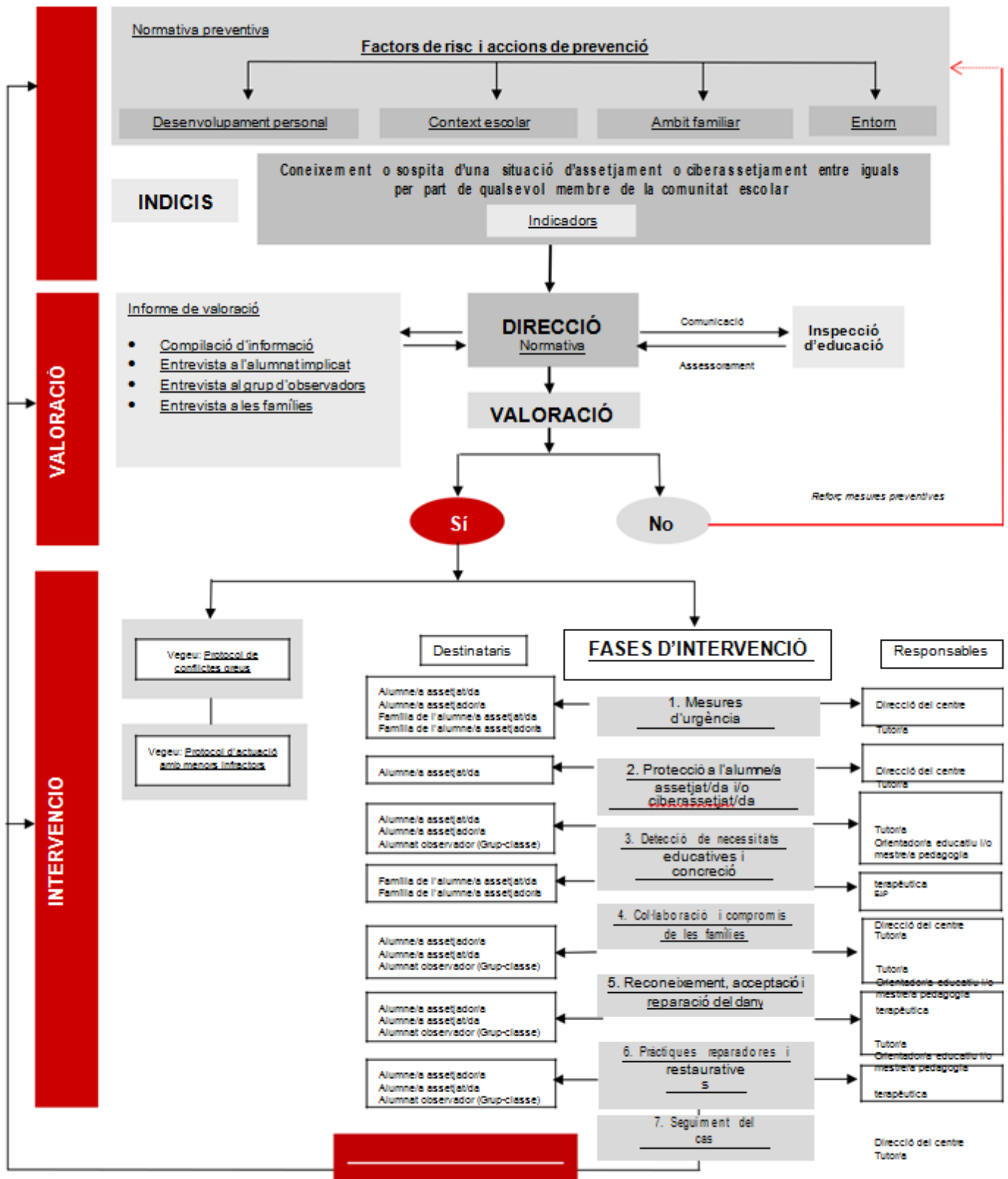


Projecte de Convivència

El professorat de cada cicle decidirà l'opció més adient quan hi hagi una acumulació de faltes. Sempre es tindrà en compte el tractament restauratiu dels conflictes.

**Quan hi ha conductes negatives al menjador, les mesures correctives són les mateixes.
Abans de començar a aplicar aquest protocol, tota la comunitat educativa en tindrà coneixença.
Cada inici de curs se'n parlarà amb cada grup a la 1^a sessió d'assemblea d'aula.**

6. PROTOCOL DE PREVENCIÓ, DETECCIÓ I INTERVENCIÓ ENFRONT L'ASSETJAMENT I EL CIBERASSETJAMENT ENTRE IGUALS.



Segons la forma i la naturalesa de les agressions, podem trobar els següents tipus d'assetjament:

	Forma	
Naturalesa	Directa	Indirecta
Física	Donar empentes Pegar Amençar amb armes...	Robar objectes d'algú Trencar objectes d'algú Amagar objectes d'algú...
Verbal	Insultar Burlar-se Anomenar amb malnoms...	Parlar malament d'algú Difondre falsos rumors...
Digital	Trucades i missatges de text <i>e-mails</i> Fotografies i vídeos tramesos directament Participació en xats	Comentaris, fotografies i vídeos penjats a les xarxes socials de forma anònima Suplantació de personalitat per enviar o publicar material comprometedor
Exclusió social	Excloure No deixar participar...	Ignorar Fer com si fos transparent...

Si bé l'**assetjament escolar** o maltractament entre iguals és un fenomen que ha existit sempre, en aquests moments tota la societat, i en especial la comunitat educativa, està més sensibilitzada.

Les famílies tenen un paper important en la prevenció, detecció i intervenció davant l'assetjament que esdevé clau en situacions de ciberassetjament, atès que aquest es produeix, en general, fora del centre.

Quan aquestes conductes tenen lloc fora del centre, la responsabilitat és de les famílies. No vol dir que a l'escola no ho treballarem.

7. MARC LEGAL

- LOE, Llei Orgànica 2/2006 de 3 de maig, d'Educació.
- LEC, Llei 12/2009, de 10 de juliol, d'Educació.
- Decrets 142/2007 i 143/2007 de 26 de juny d'ordenació d'ensenyaments.
- Decret 102/2010, de 3 d'agost, d'autonomia de centres educatius.
- Decret 279/2006, de 4 de juliol, sobre drets i deures de l'alumnat.
- La Llei orgànica 2/2006, de 3 de maig, d'educació, estableix a l'article 121.2 l'obligatorietat que tots els centres elaborin un Pla de convivència i l'incloguin dins el Projecte educatiu de centre.
- La Resolució ENS/585/2017, de 17 de març, per la qual s'estableix l'elaboració i la implementació del Projecte de convivència en els centres educatius dins el marc del Projecte educatiu.
- La Llei Orgànica 8/2013, de 9 de desembre, per a la millora de la qualitat educativa, determina a l'article 124.1 que els centres inclouran a la programació general anual el seu pla de convivència i totes aquelles actuacions i activitats programades per al foment de la convivència escolar.
- La Llei 12/2009, del 10 de juliol, d'educació, disposa a l'article 30 que l'aprenentatge de la convivència és un element fonamental del procés

Projecte de Convivència

educatiu i així ho ha d'expressar el projecte educatiu de cada centre. Els centres han d'establir mesures de promoció de la convivència.

- El Decret 102/2010, de 3 d'agost, d'autonomia dels centres educatius, disposa a l'article 23.2 que les normes d'organització i funcionament del centre han d'incorporar les mesures de promoció de la convivència establertes en el centre.

- El Decret 279/2006, de 4 de juliol, sobre drets i deures de l'alumnat i regulació de la convivència en els centres educatius no universitaris de Catalunya, reforça el caràcter educatiu que han de tenir els processos i les accions que s'emprenguin, tant per prevenir com per corregir conductes inadequades. A l'article 6 s'estableix que a cada centre s'ha de constituir una comissió de convivència.

Projecte aprovat el 16 d'octubre del 2020 en Consell Escolar.