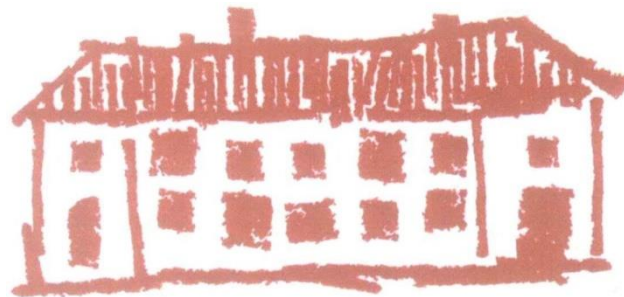


# PROJECTE DE CONVIVÈNCIA



**Escola Arnau  
Berenguer**

---

**El Palau d'Anglesola**

# ÍNDIX

1. CONEIXEMENT DEL CENTRE .....	3
1.1 L'entorn .....	3
1.2 Característiques de l'alumnat .....	3
1.3 Característiques del centre .....	3
1.4 Àmbit de relació amb l'entorn .....	4
2. DIAGNOSI. PUNTS FORTS I FEBLES .....	5
2.1 Punts febles .....	5
2.2. Punts forts .....	6
3. ÀMBITS, NIVELLS I TEMES D'ACTUACIÓ .....	7
4. OBJECTIUS ESPECÍFICS, GENERALS I INDICADORS .....	10
5. RESOLUCIÓ DE CONFLICTES.....	14
6. PROTOCOL DE PREVENCIÓ, DETECCIÓ I INTERVENCIÓ .....	17
7. MARC LEGAL .....	19

## **1. CONEIXEMENT DEL CENTRE**

### **1.1 L'entorn**

L'Escola Arnau Berenguer està situada en un entorn rural. La proximitat del municipi amb Mollerussa ha fet que la seva població s'hagi anat incrementant de manera progressiva. La major part de la població és originària de la comarca i té un nivell de vida mitjà. La immigració ha estat poca i s'integra amb facilitat.

El poble té un bon teixit associatiu, compta amb diferents entitats com l'Agrupament Escolta "Lo Merlet", el club de Futbol, la revista cultural Avenç i el grup "Tots som de casa", l'Associació de Dones, el club de Natació, Mans Unides, Càrites, Club de Bitlles, Associació de dones, Grup de Joves i Associació dels Amics del Camí de Sant Jaume.

El municipi compta també amb una llar d'Infants i una residència d'avis.

### **1.2 Característiques de l'alumnat**

L'escola té una línia completa de P-3 a 6è; aquest curs estan desdoblats els nivells de 2n i 4t i compta amb 187 alumnes.

La llengua usual dels alumnes és el català; l'índex d'alumnes que utilitzen el català com a llengua vehicular és del 78%. Hi ha alguns alumnes d'origen estranger i/o d'ètnia gitana, al voltant del 10%, encara que la majoria estan molt integrats, tant a nivell d'escola com de poble.

### **1.3 Característiques del centre**

L'escola està ubicada en dos edificis, separats per uns 100 metres. En un hi ha Educació Infantil i Cicle Inicial i a l'altre, Cicle Mitjà i Cicle Superior. Encara que no els separi molta distància, aquest fet dificulta la realització d'activitats conjuntes (apadrinament lector, festes,...).

Com que no disposem de pavelló, l'Ajuntament ens cedeix el pavelló poliesportiu, situat a una 200 metres, per les classes d'Educació Física i altres festes i activitats.

Malauradament l'escola no compta amb cap sala d'actes ni cap espai suficientment gran com per celebrar actes conjunts a nivell de tot el centre. En aquests casos ens desplaçem al casal cultural, encara que també queda petit.

#### **1.4 Àmbit de relació amb l'entorn**

L'escola és una entitat que vol estar oberta a totes les associacions del poble i que per tant manté acords de cooperació amb moltes d'elles.

El nostre centre és formador d'estudiants universitaris en pràctiques.

En primer lloc, tenim un acord amb la llar de jubilats i hi coordinem diferents tasques (xerrades amb pagesos, jocs i feines d'abans...).

D'altra banda, col·laborem en cada edició de la revista "Avenç" del poble i amb l'activitat que realitzen alguns anys per Sant Jordi. També participem amb activitats organitzades per l'Ajuntament com per exemple el Dia de la Dona Treballadora, plantada d'arbres, Correllengua, Setmana de la mobilitat sostenible, etc.

Pel que fa a la residència d'avis i àvies, ens trobem unes tres vegades cada curs on els alumnes de P3, P4 i P5 i els avis i les àvies reciten poemes i/o rodolins i ballen danses. També fem activitats conjuntes entre la llar d'infants del poble i Educació Infantil majoritàriament.

L'escola forma part i va ser fundadora de la plataforma Canal Viu, en defensa dels arbres i de les zones naturals de la Plana de Lleida. Durant el curs es realitzen activitats relacionades amb l'aigua, les banquetes, la flora i la fauna del territori, etc.

També tenim acords de cooperació amb Càrites pels alumnes amb Risc d'Exclusió Social (RES) que necessiten classes de repàs.

Dins la PGA tenim previst cada curs xerrades amb els Mossos d'Esquadra (seguretat vial a Cicle Mitjà i seguretat digital a Cicle Superior) i amb els agents rurals per temes de natura. Els bombers fan una xerrada a Educació Infantil.

Tenim una AMPA molt col·laboradora i que s'implica molt en tasques de l'escola, igual que les famílies.

## **2. DIAGNOSI DE LA CONVIVÈNCIA AL CENTRE. PUNTS FORTS I FEBLES.**

L'Escola Arnau Berenguer és un centre força tranquil pel que fa al tema dels conflictes. Els que van apareixent els anem analitzant, amb el mestre i alumnes implicats, i intentem trobar la millor solució a la situació. Si és necessari utilitzem mesures correctives.

Aquest curs 19-20 ja estem posant en marxa l'Aprenentatge Cooperatiu, cosa que pensem que farà millorar la cohesió entre l'alumnat i que, per tant, disminuirà el nombre de conflictes.

El curs que ve, 20-21, començarem a canviar la metodologia tradicional de treball de l'escola per una de més vivencial, el treball per projectes. Ho farem poc a poc i de forma progressiva però pensem que aquest canvi també ajudarà a reduir els conflictes, ja que els nens i les nenes estaran més acostumats a treballar junts i a ajudar-se.

Per tal de fer una bona diagnosi cal analitzar els punts forts i els punts febles que tenim com a centre en relació al tema de la convivència.

### **2.1 Punts febles**

- L'escola està dividida en dos edificis: un en el que hi ha Educació Infantil i Cicle Inicial i l'altre en el que hi ha Cicle Mitjà i Cicle Superior.
- El professorat és poc puntual a les reunions del migdia, degut a que hi ha mestres que han d'anar d'un edifici a l'altre.
- Manca de definició i planificació de la responsabilitat en la cura dels espais comuns: vestíbul, entrades, passadissos, biblioteca, murals...
- Manca organització de les festes.
- Poca exigència en el compliment de les tasques assignades.

## Projecte de Convivència

- No tenim pavelló ni pista coberta.
- No tenim sala polivalent.
- No tenim espai cobert.
- Cal actualitzar el protocol d'acollida de nou alumnat, famílies, professorat, PAS...
- Conductes inadequades d'alguns alumnes, sobretot de Cicle Superior.
- Relació entre els membres del claustre. Manca espais dins l'horari per trobar-nos.
- Poca interacció de les famílies a la web de l'escola.
- Poca participació de les famílies en xerrades organitzades per l'AMPA.
- Cal actualitzar el document que recull les normes de treball de cada cicle (llibreta, data curta o llarga, ús de llapis o bolígraf...).
- **Cal concretar a les NOFC una normativa clara i eficient referent a les conductes contràries a la convivència al centre i fer-ne difusió.**
- **No tenim organitzat el pla PAT.**

## 2.2. Punts forts

- Bona cohesió dels equips de cicle.
- Implicació del professorat en les tasques pedagògiques.
- Reunions regulars amb l'AMPA.
- Activitats intercicle i internivell: plàstica (primària), projectes (infantil i primària) , apadrinament lector (infantil i primària), els amics grans (P-3/P-5), sortides (infantil i primària), obra de teatre "Pastorets" (infantil i primària) i tallers de castellà (a Ed. Infantil).

## Projecte de Convivència

- Treball de valors i emocions amb *el bosc de Lem* a Educació Primària i el monstre de colors a Educació Infantil.
- Assemblea de delegats.
- Iniciació d'aprenentatge cooperatiu.
- Acollida d'alumnes de voluntariat d'ESO.
- Intercanvi amb escoles d'altres països a CM i CS.
- Bona relació amb les diferents entitats del poble.
- Col·laboració en la realització de tasques amb l'Ajuntament.
- Bona implicació de les famílies en les tasques de l'escola.
- Grau de satisfacció notable de les famílies.
- Satisfacció del funcionament del menjador.
- Satisfacció de l'organització i funcionament les activitats extraescolars.

### **3. ÀMBITS, NIVELLS I TEMES D'ACTUACIÓ.**

El projecte de convivència planteja tres nivells d'actuació: actituds de prevenció i sensibilització (Valors i actituds), actuacions d'intervenció (Resolució de conflictes) i actuacions d'organització de centre (Marc organitzatiu). I alhora aquestes accions han de facilitar la millora en tres àmbits diferents: a l'aula, al centre i a l'entorn.

A partir de la diagnosi feta, destacaríem un tema de cada un dels nivells.

-Pel que fa al nivell de valors i actituds, un possible tema seria el **d'educació socioemocional**. És treballarà a Educació Infantil amb el Monstre de Colors i a Educació Primària és un tema que inclourem al PAT. També instaurarem mitja hora setmanal per treballar emocions amb jocs de rol, obres de teatre i lectures.

-Pel que fa al nivell de resolució de conflictes, a destacar la **gestió i resolució positiva dels conflictes**. Pel que fa a aquest tema parlarem i resoldrem els conflictes quan passin i instaurarem mitja hora d'assemblea per tractar els temes inclosos al PAT, crearem la figura del mediador a primària (una per grup) i els tutors i tutores de primària realitzaran tutories individuals amb el seu alumnat durant els dos dies de lectura lliure que faran els especialistes.

-Pel que fa a l'organització del centre a destacar la part de la **comunicació**. Ha de ser fluïda entre tots els membres de la comunitat educativa per tal d'aconseguir els mateixos objectius. A més, obrirem l'escola sempre que sigui possible a les famílies.

Aquets aspectes, entre d'altres, estan contemplats als objectius.

TEMES	ACTIVITATS	INDICADORS
Educació Socioemocional	Monstre de Colors	Enquestes a l'alumnat
	Jocs de rol, obres de teatre i lectures	Enquestes a l'alumnat
Gestió i resolució positiva dels conflictes	Treball de temes inclosos al PAT	Enquestes a l'alumnat
	Figura del mediador	Enquestes a l'alumnat
	Tutories individuals	Enquestes a l'alumnat
Comunicació	Fomentar la comunicació entre tots els membres de la comunitat educativa.	Registre de les reunions fetes amb l'AMPA.
	Obrir l'escola, sempre que sigui possible, a les famílies.	Enquestes a les famílies



		<b>TEMES</b>	<b>ÀMBITS D'INTERVENCIÓ</b>
<b>NIVELLS</b>	<b>Valors i actituds</b>	Coeducació Educació intercultural Educació per la pau Educació socioemocional Educar en el respecte Educar en la gestió positiva dels conflictes Educar en l'esforç i la responsabilitat Inclusió	Aula
	<b>Resolució de conflictes</b>	Absentisme Conflictes greus Gestió i resolució positiva dels conflictes	Centre
	<b>Organització de centre</b>	Acollida Comunicació Estructura i gestió de recursos Normes Participació	Entorn

#### 4. OBJECTIUS ESPECÍFICS, OBJECTIUS GENERALS I INDICADORS

Objectius generals	Objectius específics	Indicadors
Assegurar i garantir la participació, la implicació i el compromís de tota la comunitat escolar.	Constituir i dinamitzar la comissió de convivència.	Existència de la comissió de convivència.  Nombre de reunions realitzades durant el curs.
	Obrir l'escola a les famílies sempre que sigui possible.	Registre de les activitats en les que han participat les famílies.
Ajudar a l'alumnat a relacionar-se amb si mateix, amb els altres i amb el món.	Treballar els valors instrumentals (respecte, esforç, responsabilitat, etc.) en les diferents activitats d'aula.	Registre dels valors treballats a les assemblees d'aula.
	Dinamitzar l'Aprenentatge Cooperatiu.	Nombre d'activitats realitzades amb aquesta metodologia.
	Aprofitar l'entorn per fer-hi activitats.  Fer sortides en relació als projectes.	Registre de les activitats realitzades a l'entorn i en relació als projectes.

Potenciar l'equitat i el respecte a la diversitat de l'alumnat en un marc de valors compartits.	Dissenyar activitats que fomentin el respecte a la diversitat del nostre alumnat.	Registre de les activitats dutes a terme per tal de fomentar aquests aspectes.
	Garantir l'òptima incorporació dels nous membres de la comunitat escolar.	Existència i difusió de protocols d'acollida de qualsevol membre de la comunitat escolar (alumnat, famílies, professorat).
Millora de la resolució de conflictes.	Crear la figura del mediador a cada aula.	Qüestionari a l'alumnat.
	Treballar les emocions amb jocs de rol, obres de teatre, lectures...	Nombre d'activitats realitzades.
	Concretar a les NOFC una normativa clara i eficient referent a les conductes contràries a la convivència al centre i fer-ne difusió.	Registre de les conductes contràries a la convivència, i accions que se'n deriva.
Fomentar la bona cohesió entre tots els membres del claustre.	Realitzar reunions pedagògiques.	Nombre de debats pedagògics realitzats.  Grau de satisfacció del professorat.

	Realitzar una reunió durant el curs amb cada mestre/a i l'Equip Directiu, per tal de compartir inquietuds i oferir ajuda si calgués.	Grau de satisfacció del professorat.
Fomentar una cultura de la pau i la no-violència, juntament amb els valors que fan possible preservar i enriquir la vida de totes les persones.	Participar en iniciatives i projectes compromesos en la cultura de la pau.	Registre de les activitats dutes a terme.
	Recordar aquest tema en les diferents activitats i fer-ne una reflexió si és possible. (PAT)	Registre de les activitats en les quals s'ha recordat i reflexionat sobre el tema. (PAT)
Tenir en compte l'espai de l'esbarjo com a educatiu.	Organitzar les funcions i espais del professorat a l'hora del pati.	Distribució d'espais i jocs del pati.
Millorar la relació entre l'escola i el menjador.	Establir reunions amb l'Equip Directiu i les monitores del menjador.	Registre de les reunions.
Millorar l'atenció de l'alumnat amb RES.	Establir reunions amb l'Equip Directiu i el voluntariat.	Registre de les reunions.

	Continuar amb l'hora setmanal de repàs i/o ajuda en les tasques escolars.	Registre dels nens/es que fan ús del servei.
Treball de la igualtat de gènere.	Fer un taller anual a cada classe sobre el tema.	Grau de satisfacció del taller.
	Ampliar el fons de biblioteca i els textos que treballem amb lectures que ens permetin aprofundir en aquest tema.	Llibres i textos adquirits.

## 5. RESOLUCIÓ DE CONFLICTES.

Les mitges hores d'assemblea també ens serviran per fer activitats per prevenir algunes de les conductes que citem a continuació.

### CONDUCTES CONTRÀRIES A LA CONVIVÈNCIA AL CENTRE (LLEUS)

CONDUCTA	QUÈ HA DE FER EL MESTRE/A?	QUÈ HA DE FER L'ALUMNE/A?
No portar el material.	-Posar una nota a l'agenda que hauran de signar les famílies.(Quan hi ha reiteració)	-Ha de fer la feina en una llibreta o en un full. - Ho haurà de presentar en net a la llibreta corresponent.
Molestar o distreure als companys i les companyes.	-Amonestació oral. -Si és una conducta reiterativa citar a les famílies.	- Privació de l'activitat i reflexió personal.
Menjar llaminadures a classe.	-Posar una nota a l'agenda. Si és reiteració es posarà incidència lleu.	-Llençar el xiclet i signar nota o incidència si és el cas.
La negligència o el descuit en el compliment dels deures i les tasques escolars.	-Amonestació oral. -Nota a l'agenda (A la tercera)	-Portar la feina feta al dia següent.
No portar l'equipament d'educació física.	-Amonestació oral. -A la tercera vegada nota a l'agenda	- Privació de l'activitat
Alumnes que són avisats pel mestre i no fan cas. Conducta rebel o rebequeries.	-Amonestació oral. -Nota agenda. -Si és reincident es farà una incidència greu.	-A l'hora del pati, o a la que es cregui més adient, haurà de fer una carta o dibuix de disculpa (segons edat) i llegir-la o mostrar-la a classe.

**L'acumulació de tres faltes lleus, serà una falta greu. Totes les faltes són acumulatives durant el curs.**

**Els mestres tenen l'obligació de guardar les incidències a l'expedient dels alumnes un cop signades per les famílies.**

## CONDUCTES CONTRÀRIES A LA CONVIVÈNCIA AL CENTRE (GREUS)

CONDUCTA	QUÈ HA DE FER EL MESTRE/A?	QUÈ HA DE FER L'ALUMNE/A?
Portar material electrònic com mòbils, tauletes, que no estiguin demanades prèviament...	-Notificació d'incidència i requisar el material. -Portar el material a Direcció.	-La família ha de passar a recollir el material per Direcció. -Signar incidència.
Guixar portes o parets intencionadament. (A P3 es considerarà lleu i a partir de P4 serà greu)	- Notificació d'incidència i trucar a la família que es quedarà a netejar.	-L'alumne/a haurà de netejar el que ha guixat.
Trencar o malmetre material de l'escola.	-Amonestació oral. -Omplir full d'incidències -Trucar a la família i convocar-los per ensenyar el què ha fet. -En cas de canvi de mobiliari, reparació de desperfecte, es parlarà amb la família per tal de reclamar el pagament o reparació del dany causat.	-Sempre que sigui possible reparar els danys.
Faltar al respecte a un company/a, mestre o a qualsevol membre de la comunitat educativa.	-Amonestació oral. -Omplir full d'incidències	-A l'hora del pati haurà de fer una carta o dibuix de disculpa (segons edat) i llegir-la o mostrar a classe i a la persona a la qual ha faltat al respecte. -Segons la gravetat podrà romandre més dies sense pati, aprofitant aquesta estona per fer serveis al centre.
Faltar al respecte de forma humillant a qualsevol membre de la comunitat educativa.	-Amonestació oral. -Omplir el full d'incidències. -Informar a la família.	
Ratllar, malmetre o no retornar llibres o material de l'escola.	-Omplir full d'incidències. -Comunicar-ho a la família.	-Abonar el material corresponent.

**L'escola no es fa responsables de qualsevol material, estri o objecte que portin de casa.**

**Els mestres tenen l'obligació de guardar les incidències a l'expedient dels alumnes un cop signades per les famílies**

**L'acumulació de tres faltes greus priva de fer la sortida que decideixi el/la tutor/a.**

**Dues faltes greus es considerada una falta molt greu.**

## CONDUCTES CONTRÀRIES A LA CONVIVÈNCIA AL CENTRE (MOLT GREUS)

CONDUCTA	QUÈ HA DE FER EL MESTRE/A?	QUÈ HA DE FER L'ALUMNE/A?
Robar quelcom a qualsevol membre de la comunitat educativa.	<ul style="list-style-type: none"> <li>-Amonestació oral.</li> <li>-Omplir el full d'incidències.</li> <li>-La directora convocarà la família per restituir el robar o abonar el seu valor.</li> <li>-Convocatòria de la comissió de convivència per prendre les mesures adients.</li> </ul>	<ul style="list-style-type: none"> <li>-Restituir el robat o el seu valor econòmic.</li> <li>-Es podrà decidir una expulsió màxima de dos dies per a la reflexió de l'alumne per decisió de la comissió de convivència . En aquest cas s'informarà a la família.</li> <li>- Durant una setmana realitzarà tasques diverses a l'escola</li> </ul>
Agressions verbals i físiques greus a qualsevol membre de la comunitat educativa.	<ul style="list-style-type: none"> <li>-Amonestació oral.</li> <li>-Omplir el full d'incidències. Comunicar-ho a la família.</li> <li>-La directora conjuntament amb el tutor/a trucarà a la família per convocar-los a l'escola i parlar del què ha passat.</li> <li>-Convocatòria de la comissió de convivència del Consell Escolar.</li> </ul>	<ul style="list-style-type: none"> <li>-Escriurà una carta de disculpa disculpant-se.</li> <li>-Es podrà decidir una expulsió màxima de dos dies per a la reflexió de l'alumne per decisió de la comissió de convivència . En aquest cas s'informarà a la família.</li> <li>-Cal tenir el protocol d'actuació que marca el Departament en cas de reiteració</li> </ul>

Es tindrà en compte en qualsevol cas de conflicte i si el Departament té un protocol d'actuació, quins passos s'han de seguir.

**Els mestres tenen l'obligació de guardar les incidències a l'expedient dels alumnes un cop signades per les famílies**

En cas de la reiteració de faltes molt greus es tornarà a convocar la comissió de convivència per a l'expulsió o per obrir un expedient disciplinari.

**Qualsevol falta molt greu priva de fer la sortida que decideixi el/la tutor/a.**

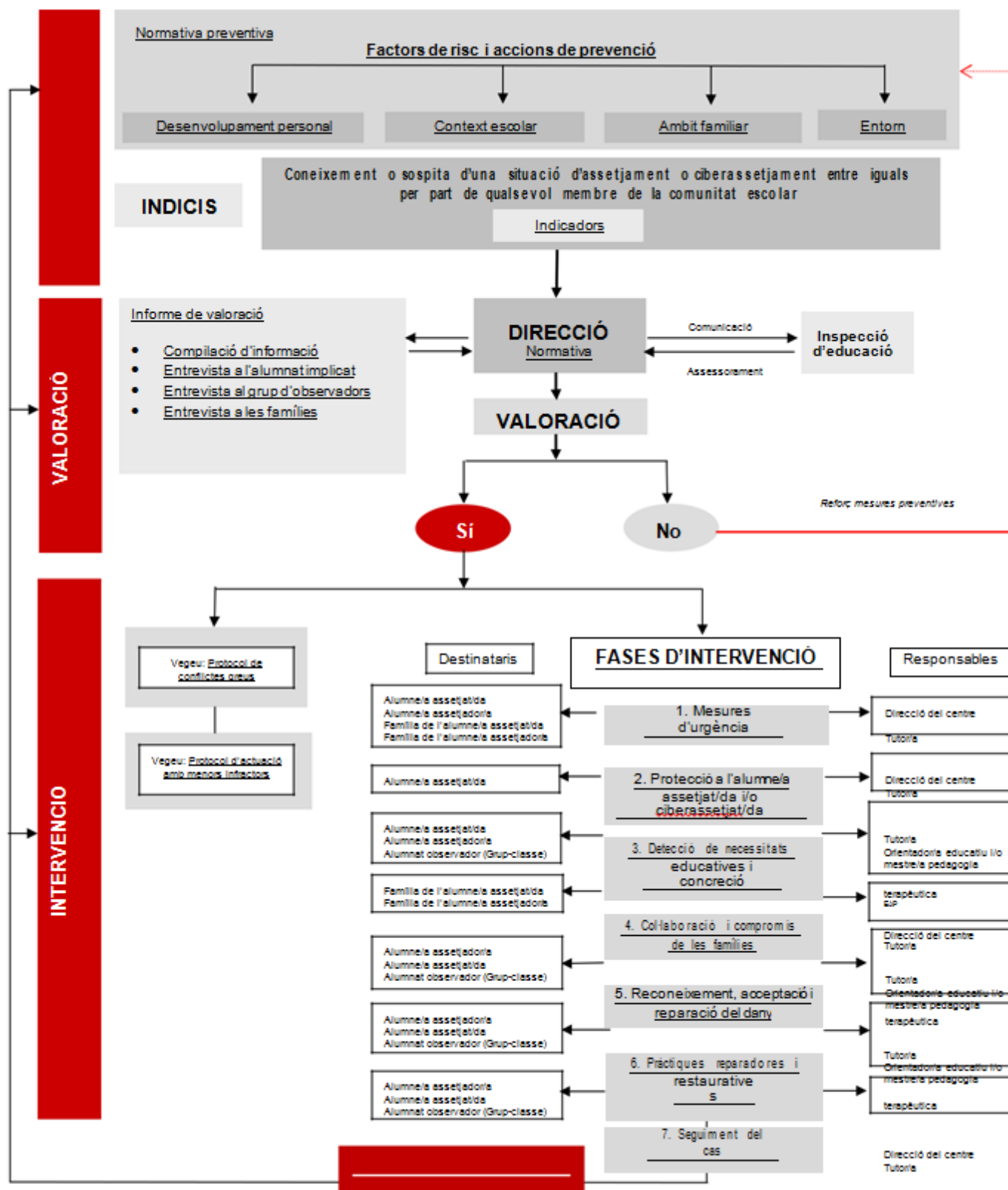
**Quan hi ha conductes negatives al menjador, les mesures correctives són les mateixes.**

**Abans de començar a aplicar aquest protocol, tota la comunitat educativa en tindrà coneixença.**

**Cada inici de curs se'n parlarà amb cada grup a la 1ª sessió d'assemblea d'aula.**



## 6. PROTOCOL DE PREVENCIÓ, DETECCIÓ I INTERVENCIÓ ENFRONT L'ASSETJAMENT I EL CIBERASSETJAMENT ENTRE IGUALS.



Segons la forma i la naturalesa de les agressions, podem trobar els següents tipus d'assetjament:

	<b>Forma</b>	
<b>Naturalesa</b>	<b>Directa</b>	<b>Indirecta</b>
<b>Física</b>	Donar empentes Pegar Amençar amb armes...	Robar objectes d'algú Trencar objectes d'algú Amagar objectes d'algú...
<b>Verbal</b>	Insultar  Burlar-se  Anomenar amb malnoms...	Parlar malament d'algú  Difondre falsos rumors...
<b>Digital</b>	Trucades i missatges de text <i>e-mails</i>  Fotografies i vídeos tramesos directament  Participació en xats	Comentaris, fotografies i vídeos penjats a les xarxes socials de forma anònima  Suplantació de personalitat per enviar o publicar material  comprometedor
<b>Exclusió social</b>	Excloure  No deixar participar...	Ignorar  Fer com si fos transparent...

Si bé **l'assetjament escolar** o maltractament entre iguals és un fenomen que ha existit sempre, en aquests moments tota la societat, i en especial la comunitat educativa, està més sensibilitzada.

Les famílies tenen un paper important en la prevenció, detecció i intervenció davant l'assetjament que esdevé clau en situacions de ciberassetjament, atès que aquest es produeix, en general, fora del centre.

Quan aquestes conductes tenen lloc fora del centre, la responsabilitat és de les famílies. No vol dir que a l'escola no ho treballarem.

## 7. MARC LEGAL

- LOE, Llei Orgànica 2/2006 de 3 de maig, d'Educació.
- LEC, Llei 12/2009, de 10 de juliol, d'Educació.
- Decrets 142/2007 i 143/2007 de 26 de juny d'ordenació d'ensenyaments.
- Decret 102/2010, de 3 d'agost, d'autonomia de centres educatius.
- Decret 279/2006, de 4 de juliol, sobre drets i deures de l'alumnat.
- La Llei orgànica 2/2006, de 3 de maig, d'educació, estableix a l'article 121.2 l'obligatorietat que tots els centres elaborin un Pla de convivència i l'incloguin dins el Projecte educatiu de centre.
- La Resolució ENS/585/2017, de 17 de març, per la qual s'estableix l'elaboració i la implementació del Projecte de convivència en els centres educatius dins el marc del Projecte educatiu.
- La Llei Orgànica 8/2013, de 9 de desembre, per a la millora de la qualitat educativa, determina a l'article 124.1 que els centres inclouran a la programació general anual el seu pla de convivència i totes aquelles actuacions i activitats programades per al foment de la convivència escolar.
- La Llei 12/2009, del 10 de juliol, d'educació, disposa a l'article 30 que l'aprenentatge de la convivència és un element fonamental del procés

## Projecte de Convivència

educatiu i així ho ha d'expressar el projecte educatiu de cada centre. Els centres han d'establir mesures de promoció de la convivència.

- El Decret 102/2010, de 3 d'agost, d'autonomia dels centres educatius, disposa a l'article 23.2 que les normes d'organització i funcionament del centre han d'incorporar les mesures de promoció de la convivència establertes en el centre.

- El Decret 279/2006, de 4 de juliol, sobre drets i deures de l'alumnat i regulació de la convivència en els centres educatius no universitaris de Catalunya, reforça el caràcter educatiu que han de tenir els processos i les accions que s'emprenguin, tant per prevenir com per corregir conductes inadequades. A l'article 6 s'estableix que a cada centre s'ha de constituir una comissió de convivència.

**Projecte aprovat el 16 d'octubre del 2020 en Consell Escolar.**