



Generalitat de Catalunya
Departament d'Educació
Escola Doctor Alberich i Casas

PLA D'OBERTURA
Juny 2020



"Hem de tornar a pensar en gran i imaginar de nou l'educació en un món canviant".

Irina Bokova, Directora General de la UNESCO



PLA D'OBERTURA DEL CENTRE

1. Preàmbul i normativa	4
2. Actuacions prèvies	4
2.1. Comunicació a l'equip educatiu	4
2.2. Comunicació a les famílies	5
3. Organització de l'acció educativa presencial	5
3.1. Organització de l'equip educatiu	5
3.1.2. Mesures previstes en l'organització del professorat	6
3.1.3. Organització professorat.	6
3.2. Participació de l'alumnat	7
3.2.1. Alumnat d'educació infantil	7
3.2.2. Alumnat de sisè de primària.	7
3.3. Horaris d'assistència dels grups	7
3.3.1. Educació infantil	8
3.3.2. Tutories individualitzades	8
3.3.3. Alumnat de 6è	8
3.4. Identificació i organització dels espais	8
3.4.1. Identificació gràfica dels espais	9
3.4.2. Normativa d'ocupació dels espais	10
3.4.3. Identificació dels espais que ocuparan cada grup-classe.	10
3.4.2. Fluxos de circulació	10
3.4.3. Organització educativa presencial	11
4. Actuacions d'atenció personalitzada	12
4.1. Diagnosi de l'atenció personalitzada requerida	12
5. Seguiment de l'acció telemàtica.	12
5.1. Seguiment de l'acció telemàtica Comunitat de petits	13
5.2. Seguiment de l'acció telemàtica Comunitat de mitjans	13
5.3. Seguiment de l'acció telemàtica Comunitat de grans	13
6. Mesures de seguretat establertes	13
6.1. Garanties mèdiques	13
6.2. Garanties laborals	14
6.3. Gestió del material	14
7. Coordinació amb l'administració local	15
7.1. Consergeria	15
7.2. Servei de neteja	15
7.3. Servei de jardineria i neteja de patis	15
7.4. Coordinació empresarial i gestió del manteniment	16



7.5. Col·laboració Guàrdia Urbana	16
8. Comunicació i aplicació del pla	16
9. Annex	16
9.1. Mesures de protecció i prevenció	16
9.2. Ventilació, neteja i desinfecció d'espais	16
10. Resolució	17



1. Preàmbul i normativa

El Pla d'Obertura de Centres Educatius en Fase 2 de desescalada, que és la primera que permet l'obertura de centres, incorpora les mesures que els documents específics emesos per les autoritats sanitàries han establert, pel que fa adequació d'espais, mesures de distanciament i higiene i vulnerabilitat d'alumnat i personal.

El curs 2019-2020, a nivell lectiu, acabarà en format telemàtic el 19 de juny.

El Departament es planteja, durant aquest període, un triple objectiu:

1. El suport lectiu i d'orientació, fent especial èmfasi en els finals d'etapa educativa que suposa una titulació (4t ESO, 2n de Batxillerat, 2n de cicles formatius professionals i artístics, adults i idiomes).
2. L'acompanyament tutorial i emocional de l'alumnat.
3. Facilitar la planificació dels diferents escenaris del curs 2020-2021 en cada centre, tot incidint en el treball organitzatiu del retorn.

El present pla de reobertura dóna resposta a:

- [PLA D'OBERTURA DE CENTRES EDUCATIUS EN FASE 2 DE DESESCALADA EN LA FINALITZACIÓ DEL CURS 2019-2020 I PER A L'ORGANITZACIÓ I FUNCIONAMENT DELS CENTRES I ELS ESTUDIS DEL CURS 2020-2021 de 20 de maig](#)
- [INSTRUCCIONS PER A L'ORGANITZACIÓ DE L'OBERTURA DELS CENTRES EDUCATIUS \(Per al desplegament del PLA D'OBERTURA DE CENTRES EDUCATIUS EN FASE 2 DE DESESCALADA EN LA FINALITZACIÓ DEL CURS 2019-2020 I PER A L'ORGANITZACIÓ I FUNCIONAMENT DELS CENTRES I ELS ESTUDIS DEL CURS 2020-2021, aprovat pel PROCICAT en data 20 de maig de 2020\)](#)

El Pla d'Obertura de Centres Educatius en Fase 2 de desescalada, que és la primera que permet l'obertura de centres, incorpora les mesures que els documents específics emesos per les autoritats sanitàries han establert, pel que fa adequació d'espais, mesures de distanciament i higiene i vulnerabilitat d'alumnat i personal. **Així doncs aquest pla fa constar explícitament que es garanteixen totes les mesures de seguretat establertes en la normativa anteriorment indicada.**

2. Actuacions prèvies

2.1. Comunicació a l'equip educatiu

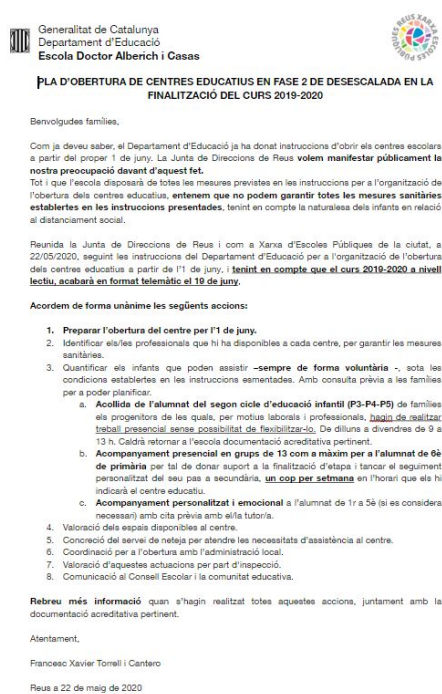
Realització de claustre extraordinari en data 22 de maig a les 13.00 h, per comunicar la documentació de reobertura presentada pel Departament d'Educació. Comunicació de la circular informativa a trametre a les famílies.



2.2. Comunicació a les famílies

Enviament de [circular informativa](#) en data 22 de maig a les 18.00 h, amb el contingut del pla i les actuacions a seguir per part de l'escola.

Comunicació [d'infografia](#) a les famílies mitjançant les xarxes socials i web del centre, en data 23 de maig.



Comunicació a les famílies de la necessitat de diagnosi a partir de formulari de dades en data 25 de maig a les 10.00 h, amb resposta limitada a dia 26 de maig a les 11.00 h.

Comunicació a les famílies de la documentació a emplenar i els detalls d'assistència a centre en data 28 de maig a les 9.00 h (Educació Infantil) 28 de maig a les 16.00 h (Sisè)

3. Organització de l'acció educativa presencial

3.1. Organització de l'equip educatiu

En data 25/05/2020, tot el personal, inclosos els membres de l'equip directiu, ha emplenat la declaració responsable mitjançant l'enllaç.

S'ha de garantir que el personal docent i no docent del centre educatiu que sigui de qualsevol grup de risc, no realitzi tasques presencials, sempre prèvia signatura de declaració responsable respecte a la seva inclusió o no en aquests grups vulnerables.



El nombre de professionals que pot fer atenció presencial al centre és de:

Docents	PAE	PAS
36	3	2

Nombre de professionals que no pot fer atenció presencial al centre a partir de la declaració responsable i per ser col·lectius vulnerables és de:

Docents	PAE	PAS
3	0	0

3.1.2. Mesures previstes en l'organització del professorat

S'establirà 2 docents que s'hauran de coordinar per atendre cada grup d'alumnes per tal de poder seguir la traçabilitat del grup. En cap cas es farà venir els mestres a fer tasques no lectives. Tot el que es pugui fer telemàtic, no es farà presencialment.

3.1.3. Organització professorat.

Alumnat d'educació infantil

Grup	Hora d'entrada	Hora de sortida	Dilluns	Dimarts	Dimecres	Dijous	Divendres
G1	9.00	12.15	Professional 1 Professional 2	Professional 3 Professional 4	Professional 1 Professional 2	Professional 3 Professional 4	Professional 5 Professional 6
G2	9.15	12.30	Professional 7 Professional 8	Professional 9 Professional 10	Professional 7 Professional 8	Professional 9 Professional 10	Professional 11 Professional 12
G3	9.30	12.45	Professional 13 Professional 14	Professional 15 Professional 16	Professional 13 Professional 14	Professional 15 Professional 16	Professional 17 Professional 18

*Els professionals amb reducció horària seran assignats al n. 5, 6, 11, 12, 17 i 18.

Alumnat de 6è

Dijous 4 / 11 / 18 de juny

Grup	Hora d'entrada	Hora de sortida	Professionals assignats	
G1 6è A	10.00	11.00	Professional 19	Professional 20



G2 6è A	11.30	12.30	Professional 19	Professional 20
G3 6è B	10.15	11.15	Professional 21	Professional 22
G4 6è B	11.45	12.45	Professional 21	Professional 22

3.2. Participació de l'alumnat

El retorn al centre per part dels alumnes és voluntari.

Considerant els contactes amb les famílies i la diagnosi realitzada el centre es preveu el nombre d'alumnat per cada activitat:

	P3	P4	P5	1 EP	2 EP	3 EP	4 EP	5 EP	6 EP	TOTAL
Acció educativa presencial									35*	35*
Atenció personalitzada				2	0	1	1	2		6*
Acollida El segon cicle (3-6)	2	1	2							5*

Aquest pla recull una ocupació màxima de 28 infants a Educació Infantil i 52 infants a 6è.

3.2.1. Alumnat d'educació infantil

Acollida per a l'alumnat del segon cicle d'educació infantil (3-6) de famílies els dos progenitors de les quals, per motius laborals i professionals, hagin de realitzar treball presencial sense possibilitat de flexibilitzar-lo, en grups d'un màxim d'alumnes de 8 a P3 i 10 P4 i P5, i en horari de 9 a 13 hores, tenint en compte la flexibilització horària d'entrades i sortides. Les famílies de l'alumnat d'educació infantil hauran de d'emplenar **ambdós certificats responsables**.

3.2.2. Alumnat de sisè de primària.

Acció educativa presencial –sempre de caràcter voluntari- en grups de 13 com a màxim per als que acaben els seus estudis primaris (6è de primària) per tal de donar suport a la finalització d'etapa i tancar l'acompanyament personalitzat del seu pas a secundària, establerta de manera gradual i no necessàriament permanent.

3.3. Horaris d'assistència dels grups



3.3.1. Educació infantil

Horari d'entrada i sortida:

Grup	Hora d'entrada	Hora de sortida
G1	9.00	12.30
G2	9.15	12.45
G3	9.30	13.00

Horari d'esbarjo:

Grup	Espai utilitzat	Hora de sortida al pati	Hora de retorn a l'aula
G1	Zona 1	10.30	11.30
G2	Zona 2	11.45	11.45
G3	Zona 1	11.00	12.00

P3: màxim 8 alumnes per grup.

P4 i P5 màxim 10 alumnes per grup.

3.3.2. Tutories individualitzades

Horari: Dimecres de 9 a 13.00 h.

Espais previstos: Sala de mestres i Biblioteca.

3.3.3. Alumnat de 6è

Horari d'entrada i sortida: (Dijous)

Grup	Hora d'entrada	Hora de sortida
G1 6è A	10.00	11.00
G2 6è A	11.30	12.30
G3 6è B	10.15	11.15
G4 6è B	11.45	12.45

3.4. Identificació i organització dels espais

Es disposarà d'espais fixes per a la realització de les activitats presencials, per poder tenir la traçabilitat de contactes en cas de contagi.

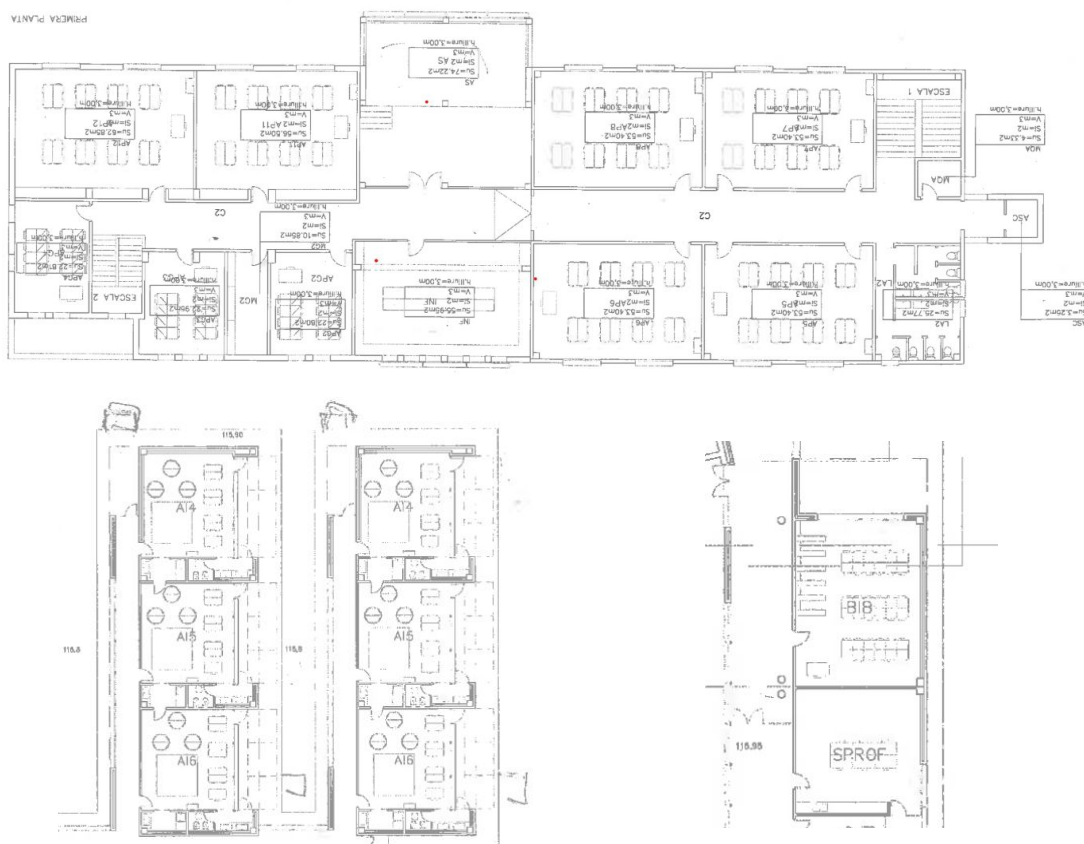
L'alumnat sempre ocuparà el mateix espai i sempre amb el mateix equip docent.



El centre destinarà les següents dependències per a desenvolupar les activitats anteriorment esmentades:

Dependència	Superfície (m2)	Observacions
Aula P3 A	55 m2	Aula que disposa de 2 wc i 2 piques.
Aula P5 A	55 m2	Aula que disposa de 2 wc i 2 piques.
Aula P4 B	55 m2	Aula que disposa de 2 wc i 2 piques.
Aula 6è A	63 m2	-
Aula 6è B	55 m2	-
Aula 5è A	54 m2	-
Aula 5è B	54 m2	-
Sala de mestres	45 m2	Aula amb pica.
Biblioteca	56 m2	-

3.4.1. Identificació gràfica dels espais





3.4.2. Normativa d'ocupació dels espais

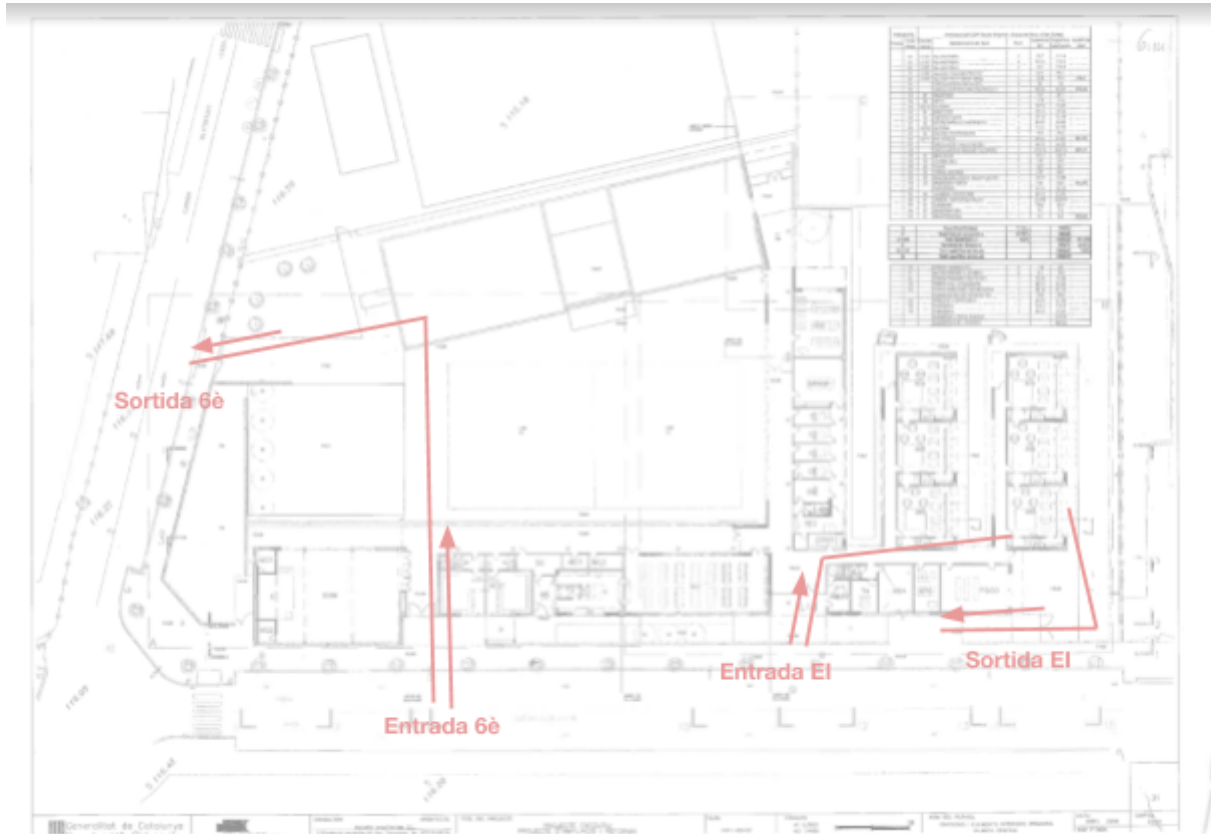
- La mesura bàsica de referència és 4 m² per alumne.
- En el cas d'espais que permetin l'ocupació per més d'un grup d'alumnes, aquests hauran d'estar clarament separats entre si.
- Si la superfície dels espais no permeten acollir la ràtio establerta respectant els 4 m² per alumne, caldrà adequar la seva ocupació.
- Tots els espais del centre són susceptibles de ser utilitzats com a aules/grup:
 - Aula grup
 - aula de psicomotricitat
 - aula d'informàtica
 - aules específiques i/o complementàries
 - biblioteca
 - gimnàs
 - menjador
- Les aules de reforç i/o desdoblament podran ser utilitzades només per a grups de tutoria reduïts.
- No es farà ús dels vestidors ni del gimnàs per realitzar-hi activitats físiques o esportives.

3.4.3. Identificació dels espais que ocuparan cada grup-classe.

Grup - Classe	Dependència	Nombre d'alumnes	Superfície (m ²)	Ràtio Superfície / alumnes	Verificació ràtio ≥ 4	Verificació nombre màxim d'infant
EI	Aula P3 A	5	55 m ²	11 m ² / A	Ok	Ok
EI	Aula P5 A	5	55 m ²	11 m ² / A	Ok	Ok
EI	Aula P4 B	5	55 m ²	11 m ² / A	Ok	Ok
6è A	Aula 6è A	8	63 m ²	8 m ² / A	Ok	Ok
6è B	Aula 6è B	7	55 m ²	8 m ² / A	Ok	Ok
6è A	Aula 5è A	8	54 m ²	7 m ² / A	Ok	Ok
6è B	Aula 5è B	7	54 m ²	7 m ² / A	Ok	Ok
TI	S. de mestres	1	45 m ²	45 m ² / A	Ok	Ok
TI	Biblioteca	1	56 m ²	56 m ² / A	Ok	Ok

3.4.2. Fluxos de circulació

Per evitar aglomeració de persones en un lloc del centre s'estableixen circuits per organitzar la circulació dels diferents membres de la comunitat educativa en llocs i moments determinats.



Entrades i sortides

En les hores d'inici i final de les activitats educatives, les entrades i sortides del centre s'han de fer en diferents horaris i de forma esglaonada per evitar aglomeracions i sempre mantenint la distància de seguretat i aprofitant els possibles diferents accessos a la instal·lació.

Per evitar aglomeracions l'acompanyament dels infants a l'escola el farà una única persona. Les persones que portin i recullin els alumnes hauran de guardar també les distàncies fora de les instal·lacions.

Circulació pels passadissos i accés al pati

Els docents hauran de vetllar perquè els diferents grups no coincideixin en els passadissos i els lavabos a fi d'evitar aglomeracions i mantenir la distància física.

Pati

Només es realitzarà activitat d'esbarjo a Educació Infantil.

La sortida al pati ha de ser seqüenciada. Queda detallat l'ocupació per cada grup al pati, cada un d'ells ha d'ubicar-se en un espai marcat i diferenciat per poder mantenir el grup i la seva traçabilitat.

3.4.3. Organització educativa presencial

Nombre d'alumnes dels diferents nivells previstos que assistirà presencialment al centre.



Calendari Juny	P3 EI	P4 EI	P5 EI	6è EP
1	2	1	2	
2	2	1	2	35
3	2	1	2	
4	2	1	2	
5	2	1	2	
8	2	1	2	
9	2	1	2	35
10	2	1	2	
11	2	1	2	
12	2	1	2	
15	2	1	2	
16	2	1	2	35
17	2	1	2	
18	2	1	2	
19	2	1	2	
Total	30	15	30	105

4. Actuacions d'atenció personalitzada

4.1. Diagnosi de l'atenció personalitzada requerida

A fi i efecte de concretar el pla d'atenció personalitzada al centre amb l'alumnat de 1r a 5è es consulta a l'equip educatiu, sota la següent premissa:

“No es realitzaran tutories grupals amb els infants de 1r a 5è a fi i efecte de garantir-ne la seguretat, així com preservar els professionals que hi intervenen. Els alumnes amb NESE derivada de NEE i NESE social amb els que hagi estat impossible garantir una acompanyament virtual, podran ser citats a l'escola per a realitzar tutoria de manera puntual i orientar el seguiment on-line”.

5. Seguiment de l'acció telemàtica.

El període de l'1 al 19 de juny el centre continuarà amb l'atenció telemàtica.



5.1. Seguiment de l'acció telemàtica Comunitat de petits

Només es mantindrà 1 tutoria virtual a la setmana en horari de tarda.

Pel que fa a les activitats, es disminuirà de 3 a 1 activitats setmanals, ofertant a les famílies el recull d'activitats proposades les setmanes anteriors.

5.2. Seguiment de l'acció telemàtica Comunitat de mitjans

Només es mantindrà 1 tutoria virtual a la setmana en horari de tarda.

Pel que fa a les activitats, es disminuirà de 5 a 3 activitats setmanals, ofertant a les famílies el recull d'activitats proposades les setmanes anteriors.

5.3. Seguiment de l'acció telemàtica Comunitat de grans

Es mantindran les tutories virtuals, tot i que és possible que hi hagi alguna afectació a nivell horari.

Es mantindran les activitats tal i com s'han desenvolupat fins ara i així ho recull el pla de contingència.

6. Mesures de seguretat establertes

6.1. Garanties mèdiques

Per poder reincorporar-se els alumnes han de reunir els següents requisits:

- Absència de simptomatologia compatible amb la COVID-19 (febre, tos, dificultat respiratòria, malestar, diarrea...) o amb qualsevol altre quadre infecció.
- Que no siguin o hagin estat positives per al SARS-CoV 2 durant els 14 dies anteriors.
- Que no hagin estat en contacte estret amb positiu confirmat o simptomatologia compatible en els 14 dies anteriors.
- Calendari vacunal al dia.

En cas que l'infant presenti una malaltia crònica d'elevada complexitat que pugui augmentar el risc de gravetat en cas de contraure la infecció per SARS-CoV2, es valorarà de manera conjunta –amb la família o persones tutores i el seu equip mèdic de referència–, la idoneïtat de reprendre l'activitat escolar. Es consideren malalties de risc per a la Covid-19:

- Malalties respiratòries greus que precisen medicació o dispositius de suport ventilatori.
- Malalties cardíques greus.
- Malalties que afecten al sistema immunitari (per exemple aquells infants que precisen tractaments immunosupressors).
- Diabetis mal controlada.
- Malalties neuromusculars o encefalopaties moderades o greus.

Les famílies o persones tutores han de presentar el primer dia de retorn al centre educatiu una declaració responsable, d'acord el model que serà facilitat, per la qual els seus fills o



filles compleixen els requisits per assistir al centre educatiu. També han d'informar al centre educatiu de l'aparició de qualsevol cas de COVID-19 en l'entorn familiar de l'infant i mantenir un contacte estret amb el centre educatiu davant de qualsevol incidència.

Les famílies vigilaran diàriament l'estat de salut dels seus fills i filles prenent-los la temperatura abans de sortir de casa per anar al centre educatiu. En el cas que el fill o filla tingui febre o presenti algun dels símptomes compatibles amb la COVID-19, no podrà assistir al centre.

- [Model EI](#)
- [Model 6è](#)

6.2. Garanties laborals

Abans de l'obertura del centre, la direcció explicarà en claustre i compartirà el present document al personal que participarà en les activitats presencials indicant les mesures de protecció i prevenció generals, les mesures específiques i protocols d'actuació que s'han establert per part del Departament d'Educació.

La direcció informarà a tots els treballadors i treballadores de la necessitat de declarar les condicions de vulnerabilitat, casos, contactes estrets i simptomatologia de COVID19. Això permetrà identificar al personal que podrà participar en les activitats presencials.

Tot el personal, inclosos els membres de l'equip directiu, haurà d'emplenar la declaració responsable.

Els grups d'especial vulnerabilitat segons el que ha establert l'autoritat sanitària són: persones amb diabetis, malaltia cardiovascular, inclosa la hipertensió, malaltia hepàtica crònica, malaltia pulmonar crònica, malaltia renal crònica, immunodeficiència, càncer, dones embarassades i més grans de 60 anys.

Aquestes persones no podran tenir activitat presencial en les activitats del centre del mes de juny.

La informació de la declaració responsable serà tractada directament pel personal sanitari de les unitats de PRL, encarregat de la gestió sanitària del COVID-19.

6.3. Gestió del material

Sempre que sigui possible l'alumnat utilitzarà material individual. No es distribuirà documents en paper, excepte en casos imprescindibles.

Per a les joguines i el material comú de plàstic se cercaran formes perquè tingui un ús individual diari o en períodes acotats, procurant que previ a l'ús del material per un altre infant s'haurà desinfectat.



7. Coordinació amb l'administració local

S'ha realitzat una reunió de coordinació amb l'administració local en data 26 de maig a les 9.00 h.

S'ha arribat als següents acords de coordinació i col·laboració:

7.1. Consergeria

Des de l'Ajuntament de Reus s'oferirà el servei de consergeria en l'horari pactat amb les escoles, que per al període de l'1 a l'19 de juny es concreta en horari de 8.30h a 13.30h.

- Les funcions dels conserges seran les relacionades amb les necessitats que produeixi l'assistència dels infants a les escoles, sempre dins de les seves tasques habituals, i sobretot aquelles tasques relacionades amb les mesures de seguretat per a la protecció del COVID 19, concretament i de forma regular, la ventilació dels espais i , altres tasques de suport al manteniment preventiu, com per exemple l'accionament de les aixetes per tal de fer córrer l'aigua freda per les canonades.
- Els conserges que faran suport en aquest període a les escoles comptaran amb els informes mèdics que els permetin desenvolupar les tasques esmentades i amb els EPIS necessaris que s'hagin determinat en funció de cada cas, des del servei de prevenció de l'Ajuntament de Reus.

7.2. Servei de neteja

El servei de neteja es concretarà amb un servei de neteja de tot el centre , que es farà en la mesura que sigui possible abans del dia 1 de juny, Si no és possible la neteja de tots els espais de les escoles, es prioritzarà els espais que el centre ha determinat que s'utilitzaran, i al llarg de la primera setmana de reobertura de les escoles es farà progressivament la neteja de la resta dels espais del centre.

Durant la jornada hi haurà un servei de neteja al llarg del matí, concretament a meitat de la jornada de presència dels infants, a les 11h. En aquest moment caldrà que els infants es reubiquin en altres espais per poder fer aquesta neteja i desinfecció de forma correcta. En funció del volum d'infants el servei de neteja i la direcció del centre s'organitzaran per poder facilitar al màxim al personal de neteja que pugui desenvolupar les seves funcions.

Hi haurà un altre servei de neteja en finalitzar l'activitat escolar.

Dins del servei de neteja es tindran en compte els protocols de neteja específics per a garantir les mesures de seguretat relacionades amb el COVID 19.

7.3. Servei de jardineria i neteja de patis

També s'ha reactivat el servei de jardineria i neteja de patis de les escoles. Aquest servei és previst que s'inici el dijous 28 de maig. Es prioritzarà en primer lloc els patis d'infantil i tot seguit la resta de patis i zona exterior.



7.4. Coordinació empresarial i gestió del manteniment

En aquest període podran també accedir al centre altres empreses coordinades des de l'Ajuntament de Reus per atendre necessitats relacionades amb el manteniment i/o obres menors, ascensors, controls de plagues , sistemes de prevenció contra incendis , d'entre altres.

7.5. Col·laboració Guàrdia Urbana

També s'ha informat a Guàrdia Urbana de la reobertura parcial dels centres per tal que activin aquelles mesures que considerin adients en l'horari d'assistència majoritària dels infants a les escoles, sent aquesta necessitat a les 9h i a les 13h, amb el benentès que és permesa una entrada esglaonada al centre per tal d'evitar possibles aglomeracions. Es prioritzaran els centres en els que es preveu més afluència.

8. Comunicació i aplicació del pla

El pla d'obertura del centre estarà a disposició de la Inspecció d'Educació. El director n'informarà al Consell Escolar i el publicarà a l'espai web del centre.

9. Annex

9.1. [Mesures de protecció i prevenció](#)

9.2. [Ventilació, neteja i desinfecció d'espais](#)



10. Resolució

RESOLUCIÓ de 28 de maig de 2020 per la qual s'aprova el Pla d'Obertura del centre Escola Doctor Alberich i Casas

El Pla d'obertura de centres educatius en fase 2 de desescalada en la finalització del curs 2019-2020 i per a l'organització i funcionament dels centres i els estudis del curs 2020-2021 estableix l'elaboració del Pla d'Obertura de centre.

Les Instruccions per a l'organització de l'obertura dels centres educatius estableixen que cada centre educatiu haurà d'elaborar el seu Pla d'Obertura previ a l'inici de les activitats presencials amb els alumnes.

En data 28 de maig de 2020, el director ha informat el Consell Escolar del contingut Pla d'Obertura.

D'acord amb el que s'ha esmentat,

RESOLC:

1. Aprovar el Pla d'Obertura de l'Escola Doctor Alberich i Casas de Reus, que s'adjunta annex a aquesta resolució.
2. Aquest Pla d'Obertura serà publicat a l'espai web del centre.

Reus, 28 de maig de 2020

El director de l'Escola Doctor Alberich i Casas