



PROJECTE DE CONVIVÈNCIA

ESCOLA ÀNGEL GUIMERÀ

Sant Andreu de la Barca

ÍNDEX

1. JUSTIFICACIÓ I DEFINICIÓ DEL PROJECTE DE CONVIVÈNCIA.....	3
2. MARC LEGAL.....	4
3. DEFINICIÓ DE CONCEPTES CLAU DINS DE LA CONVIVÈNCIA ESCOLAR, ELS ROLS DE SITUACIÓ D'ASSATJAMENT I TIPUS DE CONFLICTE.	5
4. CONCRECIÓ DE LA CONTEXTUALITZACIÓ DEL CENTRE.....	7
4.1 ÀMBIT EXTERN.....	7
4.1.1 Context demogràfic.....	8
4.1.2 Context socioeconòmic.....	9
4.1.3 Tipologia de centre	9
4.2 ÀMBIT INTERN	10
4.2.1 L'edifici.....	10
4.2.2 L'equip docent	11
4.3 PLANTEJAMENT INSTITUCIONAL	11
5. PROCÉS D'ELABORACIÓ DEL PROJECTE DE CONVIVÈNCIA	12
6. OBJECTIUS GENERALS, ESPECÍFICS I INDICADORS	13
7. OBJECTIUS ESPECÍFICS I ACTUACIONS.....	15
8. PROTOCOLS D'ACTUACIÓ DEL CENTRE	21
8.1 Protocol d'absentisme:	21
8.2 Protocol en relació a les faltes greus i lleus que alteren la convivència	21
8.3 Protocol d'intervenció en cas de conflictes	22
8.4 Protocols de prevenció, detecció i actuació del Departament d'Educació.....	23
9. DIFUSIÓ I AVALUACIÓ DEL PROJECTE	28
10. DISPOSICIÓ DEROGATÒRIA I DISPOSICIÓ FINAL	28

1. JUSTIFICACIÓ I DEFINICIÓ DEL PROJECTE DE CONVIVÈNCIA.

Aquest document és l'instrument on es reflecteixen les accions que el centre desenvolupa per capacitar a tot l'alumnat i la resta de la comunitat educativa per a la convivència i la gestió positiva de conflictes.

Un bon clima de convivència és necessari perquè la tasca dels docents i l'aprofitament de l'alumnat tinguin resultats efectius i es realitzin en les millors condicions.

La convivència s'entén com la relació positiva entre les persones basada en valors compartits i sobretot en el respecte.

L'escola és el reflex de la societat i alhora és l'espai on s'adquireixen habilitats de socialització i relacions amb els altres. Un dels seus objectius bàsics ha de ser ensenyar i aprendre a conviure tant en el centre educatiu com en el seu entorn immediat.

Entenem que l'organització del centre ha d'afavorir el clima de convivència. Aquesta organització gestiona i dóna sentit a les actuacions i als processos que, en matèria de convivència s'hi desenvolupen.

El projecte de convivència de l'Escola Àngel Guimerà pretén ser un document útil i pràctic, per poder donar resposta al gran ventall de problemes i situacions conflictives que abordem dia a dia des de la nostra responsabilitat d'educadors i tenint en compte els nostres recursos materials i humans.

Pretén mostrar el conjunt de valors que es viuen i transmeten a l'escola i les diferents activitats que es realitzen amb l'objectiu de promoure una bona convivència que capaci l'alumnat per a què creixin en harmonia i llibertat alhora que dóna les bases d'una gestió positiva dels conflictes.

Aquest projecte recollirà uns objectius i actuacions que permeti generar un bon clima, benestar, harmonia, una gestió positiva dels conflictes per tal de promoure una bona convivència.

Haurà de ser un document que ens permeti reflexionar sobre el clima del centre, analitzar els nostres conflictes, identificar el que ja fem i marcar propostes de millora.

El projecte és una eina oberta que haurà de ser avaluada i enriquida segons les circumstàncies i l'efectivitat de les mesures previstes per a la seva aplicació. Per tant disposarem d'uns indicadors que ens ajudarà a avaluar de manera objectiva.

L'elaboració d'aquest document no parteix de zero ja que es basa en els principis fonamentals del PEC del centre i de les NOFCs, concretament en l'apartat TITOL V: DE LA CONVIVÈNCIA EN EL CENTRE, on s'estableix els marcs legals dels drets i deures de l'alumnat, així com la tipologia de faltes lleus i greus i llurs mesures correctores i sancions, aspectes que no tornarem a repetir en aquest projecte.

El projecte de convivència és un conjunt d'estratègies i pautes d'actuació adreçades a la comunitat educativa per fomentar la convivència escolar, facilitar la prevenció de conductes contràries a la convivència escolar i la resolució de situacions conflictives.

El professorat ha de comptar amb unes pautes d'actuació clares i homogènies que garanteixin un treball sobre la convivència igual per a tots.

D'altre banda, s'ha de formar l'alumnat a fi que assumeixi un paper actiu en la gestió de la convivència; al temps, s'ha de garantir que en tot moment es trobi segur i integrat en l'ambient del centre i sigui capaç de tractar els altres amb respecte.

A l'escola Àngel Guimerà volem compartir una convivència solidària, tolerant i respectuosa.

2. MARC LEGAL

Per l'elaboració d'aquest projecte de Convivència s'ha tingut en compte la següent normativa:

- Llei Orgànica 2/2006, de 3 de maig, d'Educació.
- Llei 12/2009, de 10 de juliol, d'educació
- Decret 102/2010, de 3 d'agost, d'autonomia dels centres educatius.
- Decret 119/2015, de 23 de juny, d'ordenació dels ensenyaments de l'educació primària.
- Decret 279/2006, de 4 de juliol, sobre drets i deures de l'alumnat i regulació de la convivència en els centres educatius de Catalunya.
- Resolució, 17 de març de 2017, per la qual s'estableix l'elaboració i la implementació del Projecte de convivència ens els centres educatius dins el marc del Projecte Educatiu de centre.
- Documents d'organització i gestió del centre.

3. DEFINICIÓ DE CONCEPTES CLAU DINS DE LA CONVIVÈNCIA ESCOLAR, ELS ROLS DE SITUACIÓ D'ASSATJAMENT I TIPUS DE CONFLICTE.

Tot seguit anomenem i definim conceptes claus del Pla de convivència que ens ajudaran a entendre d'igual manera i a treballar conjuntament la convivència dins de la nostra escola.

Agressió: *acció no justificada contra l'equilibri, la integritat o els drets d'una persona mitjançant amenaces o atacs.*

Assetjament (Bullying): *Qualsevol forma de maltractament físic, verbal, psicològic, social, moral, sexual, ideològic o virtual, sostingut en el temps, definit per la seva freqüència i intencionalitat de causar dany i patiment a un subjecte en concret, que pot ser exercit per un individu o un grup, amb participació passiva o activa de la resta de companys, produït per una desigualtat de poder, generant un canvi de personalitat en la víctima o víctimes (ansietat, descens de l'autoestima, quadres depressius) que dificulten la seva integració en el medi escolar i el desenvolupament normal dels aprenentatges. Aquesta acció negativa i intencionada, situa la víctima en una posició de la que difícilment pot sortir-ne pels seus propis mitjans.*

Ciberassetjament: *assetjament intencionat, repetit i mantingut en el temps portat a terme a través de les tecnologies que pot produir-se a l'escola i fora d'ella, amb o sense anonimat per grups d'individus contra víctimes que no poden defensar-se.*

Rols de situació d'assetjament:

- **Persona víctima:** qui rep l'agressió
- **Persona agressora:** comença l'assetjament i en pren part activa.
- **Persona seguidora:** no comença l'assetjament però en pren part activa.
- **Persona partidària:** no pren part activa però el recolza mostrant un suport obert.
- **Persona espectadora:** no pren posició, el que succeeix no va amb ella.
- **Possible persona defensora:** pensa que caldria ajudar la víctima, però no ho fa.
- **Persona defensora:** no li agrada l'assetjament i ajuda la víctima

Assertivitat: *És la capacitat d'expressar i defensar les pròpies emocions i idees tot respectant les dels altres*

Empatia: *És la capacitat per connectar, respectuosament, amb els sentiments i les emocions de les altres persones i per comprendre els seus arguments i punts de vista.*

Pràctiques restauratives: *Les pràctiques restauratives constitueixen un ventall d'eines que permeten prevenir, detectar, gestionar i resoldre les situacions de conflicte per tal de millorar la convivència i reforçar els vincles afectius entre les persones afectades per aquestes situacions.*

Violència: Coacció física o moral exercida sobre una persona per obligar-la a una determinada acció o omissió.

Absentisme: és l'absència reiterada i no justificada, dins de l'horari escolar, d'alumnat en edat d'escolarització obligatòria en el centre educatiu on està matriculat.

Acollida: és el conjunt sistemàtic d'actituds i actuacions que el centre educatiu posa en funcionament per acompanyar els nous membres de la comunitat educativa, o els que s'incorporen després de processos d'absència, en la vida i la cultura del centre, i, alhora, fer-los participants dels projectes que s'hi desenvolupen.

Coeducació: Acció educativa fonamentada en el reconeixement de les potencialitats i individualitats de l'alumnat, independentment del seu sexe o orientació sexual, potenciant la igualtat real d'oportunitats. Cerca l'eliminació de tota mena de discriminació per raó de gènere o d'orientació sexual i el respecte per a la diversitat de l'alumnat.

Competències soci emocionals: és la presa de consciència d'un mateix i la millora de les condicions de les relacions interpersonals i, per tant, de la convivència dins els centres educatius.

Comunicació: entre família i escola és el conjunt sistemàtic d'actuacions i canals que el centre educatiu posa en funcionament amb l'objectiu de compartir la responsabilitat educativa i millorar l'èxit educatiu de l'alumnat i també el funcionament del centre. Cal explicitar a les famílies què fem i per què ho fem en tot moment i, amb el mateix propòsit, conèixer quines són les seves expectatives i opinions.

Conflicte: situació en la qual dues o més persones estan en desacord perquè els seus interessos són incompatibles, o bé, els perceben així.

Educació intercultural: Promou espais d'inclusió basats en la igualtat i la necessitat de compartir uns valors comuns que ajudin a conviure en una mateixa comunitat. Promou l'ús de la llengua catalana en un marc plurilingüe com un element de cohesió i igualtat d'oportunitats.

Educació per la pau: La convivència és el valor primer de tota societat que busqui la pau i que utilitza el diàleg per resoldre tot tipus de qüestions.

Esforç: l'esforç és la capacitat que tenim de treballar durant un temps continuat per aconseguir uns objectius determinats. Constitueix la base fonamental perquè l'alumnat obtingui un major rendiment.

Mediació: procés de gestió positiva de conflictes.

Inclusió: suposa una millora evolutiva respecta a la idea d'integració. La inclusió pretén que siguin els mateixos centres educatius els que s'adaptin a la diversitat de l'alumnat que tenen escolaritzat de manera que el centre identifiqui les barreres que dificulten l'aprenentatge, la socialització i la participació de l'alumnat i cercar-les, eliminar-les o minimitzar-les.

Norma: La norma és l'instrument regulador de la convivència que té com a finalitat garantir els drets i els deures de tothom. Les normes del centre estan recollides en el

document NOFC (Normes d'Organització i Funcionament del Centre), que són les propostes compatibles i coherents amb la normativa vigent de rang superior i adaptables a l'especificat del nostre centre educatiu.

Participació: és molt clar que s'aprèn participant. En aquest sentit el centre necessita d'estructures que facilitin la participació dels alumnes i pràctiques que hi convidin. De manera especial l'escola incideix en la participació de les famílies en la tasca educativa de l'escola. La seva implicació és un factor determinant en l'èxit educatiu dels seus fills.

La carta de compromís educatiu és l'instrument que estableix el marc de comunicació i de participació entre l'escola i la família per dur a terme una acció coherent i coordinada en el desenvolupament personal, acadèmic i social de cada infant i jove.

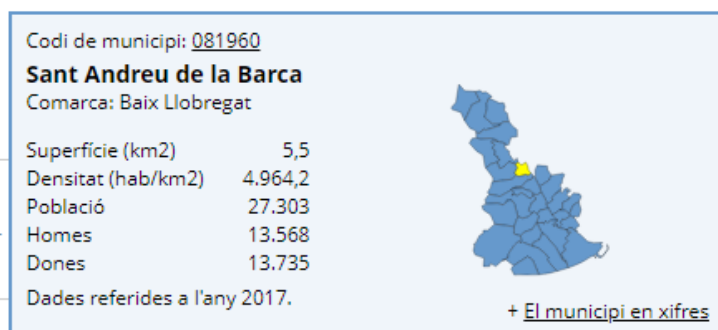
Respecte: Principi bàsic per viure i conviure en societat, actitud de reconeixement dels drets de les persones i la valoració de la seva identitat, opinió i manera de pensar. És necessari potenciar el respecte a un mateix, als altres, al món.

Responsabilitat: Capacitat de dur a terme els compromisos adquirits i d'assumir les conseqüències dels propis actes.

4. CONCRECIÓ DE LA CONTEXTUALITZACIÓ DEL CENTRE

4.1 ÀMBIT EXTERN

L'Escola Àngel Guimerà es troba situada al municipi de Sant Andreu de la Barca, ciutat situada a uns vint quilòmetres al sud-est de Barcelona i que pertany a la comarca del Baix Llobregat. El municipi és situat al marge dret del riu Llobregat, a uns vint kilòmetres de la seva desembocadura, i està limitat pels municipis de Corbera de Llobregat, Castellví de Rosanes, Pallejà, Martorell i Castellbisbal. És un dels municipis més petits, en superfície del Baix Llobregat i de Catalunya.



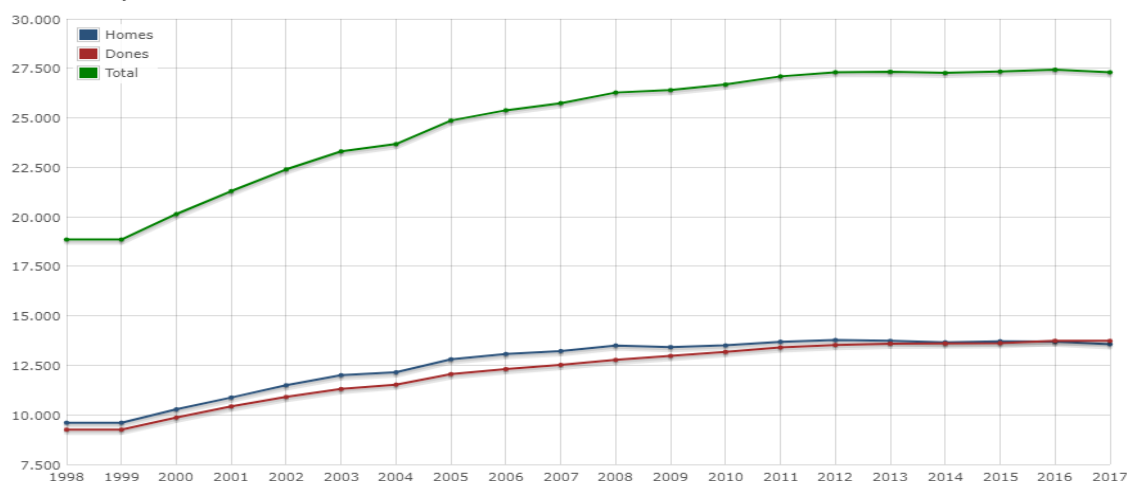
L'escola Àngel Guimerà es troba en una zona del poble d'escàs creixement urbanístic propera al municipi de Corbera per la banda de la muntanya i situada fora del nucli urbà però a poca distància d'aquest.

Els habitatges responen al concepte de vivendes adossades, cases unifamiliars i blocs de pisos de poca alçada. Els propietaris són gent relativament gran amb una situació econòmica estable i gent de mitjana edat amb un nivell socio-econòmic mig.

Això fa que hi hagi poca població en edat escolar i l'escola hagi de rebre alumnat d'altres zones.

4.1.1 Context demogràfic

Padró municipal d'habitants. Xifres oficials. Per sexe. Sant Andreu de la Barca. 1998-2017



(dades extretes d'indescat)

Gran part de l'increment demogràfic, durant l'any 1999/2000, va estar protagonitzat per famílies joves amb fills petits o en edat de tenir-ne. Un altre factor va estar la immigració de famílies procedents de la ciutat que es va instal·lar al municipi tot i tenir que desplaçar-se per anar a la feina.

En aquest procés de transformació demogràfic també ha tingut la seva importància la immigració estrangera. Els immigrants forans formen una comunitat integrada en els diferents col·lectius però amb una presència destacada de magrebins, sud-americans, asiàtics i Àfrica.

Población. Por nacionalidad. 2017

Española	24.938
Extranjera	2.365
Total	27.303

Migraciones externas. 2016

Inmigraciones	215
Emigraciones	240

Inmigraciones externas. Por lugar de procedencia. 2016

Resto de la UE	25
Resto del mundo	190
Total	215

4.1.2 Context socioeconòmic

Treball	Sant Andreu de la Barca
Població. Per relació amb l'activitat econòmica. 2011	
Població ocupada	11.346
Població desocupada	4.034
Població activa	15.380
Població inactiva	11.469
Població de 16 anys i més	21.206

El nivel d'estudis de la població es centra majoritàriament en l'etapa obligatòria: ESO, EGB i Batxillerat Elemental (30,93%), seguida de la de "Primer Grau" (24,81). Els principals sectors d'ocupació són el metal·lúrgic (acers, laminats, transformats metàl·lics, maquinària, accessoris per a automòbils), l'electrònic, el químic (plàstic i productes farmacèutics) i del paper i les arts gràfiques. Hi ha també diferents indústries alimentàries (farines i pinsos), de la construcció d'embarcacions esportives, tallers i magatzems.

4.1.3 Tipologia de centre

L'escola Àngel Guimerà és un dels 7 centres de Sant Andreu de la Barca de titularitat pública dependents del Departament d'Ensenyament de la Generalitat de Catalunya. Va ser creat al 1976 i remodelada a l'estiu del 2012.

Actualment té annexat l' Institut Sant Andreu. A la localitat hi ha dos centres més de secundària.

La tipologia de l'alumnat també ha anat variant durant els darrers anys per diferents motius:

- Reducció de l'índex d'immigració a partir de la crisi econòmica
- Matriculació d'alumnat d'altres zones de la localitat.

4.2 ÀMBIT INTERN

4.2.1 L'edifici

L' escola Àngel Guimerà és un centre de titularitat pública que depèn del Departament d'Ensenyament de la Generalitat de Catalunya. L'ajuntament de la localitat s'encarrega de la neteja i manteniment de les instal·lacions.

L'escola Àngel Guimerà es va crear a l'any 1976 (39 anys d'antiguitat) havent-se remodelat i ampliat a partir del 4 de juny de l'any 2012.

La remodelació i ampliació ha tingut una durada de 2 cursos escolar amb les dificultats que pot comportar una obra d'aquesta grandària a nivell de gestió, desplaçaments, espais.... Tot i així vam continuar amb una dinàmica i organització del centre de la millor manera possible

En el curs escolar , 2013-2014, ens van comunicar que el centre reduïa línies passant de tres a dues i que en el edifici s'ubicava un nou institut d'ESO .

Des de fa ja 6 cursos convisquem , amb direccions i equip docent ben diferenciat, 20 aules d'educació infantil i primària i 13 aules d'ESO (de 1r a 4t).

La previsió actual del centre és de dues línies infantil-primària (modificable amb la planificació de la natalitat de la localitat) i tres d'ESO tot. Els espais estan molt diferenciats d'aules i esbarjo estan molt diferenciats i només compartim espais comuns com el gimnàs.

Actualment l'escola compta amb:

- 20 aules tutories (disminuirà fins 18 aules, dues línies)
- 3 aules d'Educació especial.
- 2 aules de reforç
- 1 aula de religió
- 4 tutories (reunions equip docent de cada cicle educatiu).
- 3 magatzems
- Un despatx per a cada membre de l'equip directiu (secretària compartit amb administrativa)
- Consergeria-Reprografia.
- Despatx de l'AMPA
- Gimnàs i dos vestuaris (compartits ESO)
- Pista esportiva
- Dos patis exclusius per educació infantil
- Un pati cimentat /pisa esportiva/ pati de gespa artificial.

4.2.2 L'equip docent

Des de fa anys la plantilla del centre ha estat bastant canviant però ara es manté força estable. Aspecte que ha facilitat poder engegar projectes nous.

D'altra banda l'estabilitat i experiència de l'equip directiu i la competència dels coordinadors de cicle facilita la tasca de gestió i organització que requereix el bon funcionament d'un centre.

4.3 PLANTEJAMENT INSTITUCIONAL

MISSIÓ

La missió del nostre centre és proporcionar una educació integral de qualitat al nostre alumnat, que contribueixi tant al desenvolupament de les seves capacitats i competències com al seu creixement personal en l' àmbit individual i social.

VISIÓ

Volem ser un centre capaç de:

- Preparar persones que puguin contribuir a la millora de la societat a partir del desenvolupament de competències, actituds i valors del nostre alumnat, en l'exercici de la llibertat, la responsabilitat, la democràcia i el respecte cap a un mateix, cap als altres i cap a l'entorn.
- Formar ciutadans autònoms, d'esperit crític, responsables i compromesos amb el món en el que vivim.

VALORS

En la nostra tasca educativa fomentem els següents valors:

- Els valors democràtics parant especial atenció en els drets humans, el respecte mutu i la tolerància.
- L'actitud pacifista davant la societat i els seus conflictes.
- El pluralisme ideològic i la interculturalitat
- La innovació com a eina de progrés i millora.
- Potenciació de l'atenció a la diversitat
- Escola integrada a l'entorn, que té com a principi de funcionament la participació, col·laboració i cooperació en l'àmbit pedagògic, social i cultural.
- L'educació per a la igualtat, sense discriminació de cap tipus.

5.PROCÉS D'ELABORACIÓ DEL PROIJECTE DE CONVIVÈNCIA

Durant els cursos 2017-18 i 2018-19 a nivell de coordinació Primària-secundària es van treballar tots els punts (absentisme, coeducació, comunicació-participació, educació per la Pau, gestió i resolució positiva de conflictes i conflictes greus, educació socioemocional, la norma, inclusió, educació en el respecte, esforç i responsabilitat i interculturalitat) que havia de contemplar el Projecte de convivència. A nivell de centre, a partir de la creació de la comissió de convivència integrada per un membre de cada equip de cicle i un representant de l'equip directiu (directora), analitzaven aquests punts en relació al nostre propi treball de centre. Es feia una recollida de les activitats planificades per a cada àmbit i es compartien amb la resta d'escoles i instituts de la població, arribant a acords que ens van ajudar a donar contingut a la sessió de tutoria. Aquest anàlisi ens va portar a la detecció de punts forts, i d'altres millorables a partir dels quals hem definit els objectius i les actuacions recollits en aquest projecte de convivència

6. OBJECTIUS GENERALS, ESPECÍFICS I INDICADORS

Objectius generals	Objectius específics	Indicadors
1. Assegurar i garantir la participació, la implicació i el compromís de tota la comunitat escolar.	1.1 Elaborar una diagnosi sobre la situació de la convivència al centre.	<ul style="list-style-type: none"> Existència d'una diagnosi sobre la situació de la convivència al centre.
	1.2 Incrementar la formació de la comunitat escolar en relació a la convivència.	<ul style="list-style-type: none"> Oferta d'accions formatives en matèria de convivència adreçades als diferents sectors de la comunitat escolar (alumnat, professorat i famílies)
2. Ajudar cada alumne/a a relacionar-se amb sí mateix, amb els altres i amb el món	2.1 Potenciar les competències socioemocionals	<ul style="list-style-type: none"> Inclusió en el Pla d'acció tutorial d'actuacions per desenvolupar les competències socioemocionals de l'alumnat
	2.2 Potenciar les habilitats i competències necessàries per a la gestió positiva dels conflictes.	<ul style="list-style-type: none"> Inclusió en el Pla d'acció tutorial d'actuacions per treballar la gestió positiva de conflictes. Relació d'estratègies del centre que afavoreixen la gestió positiva dels conflictes (racó de diàleg, pràctiques restauratives, etc.)
	2.3 Educar infants i joves en el desenvolupament d'uns valors instrumentals (respecte, esforç, responsabilitat, etc) que els permetin formar-se com a futurs ciutadans responsables i compromesos	<ul style="list-style-type: none"> Relació d'actuacions orientades a l'educació en valors Relació d'actuacions que promouen l'ajuda entre iguals en el centre
	2.4 Intervenir davant de conflictes greus	<ul style="list-style-type: none"> Recollida dels conflictes greus Aplicació dels protocols en relació als conflictes greus

3. Potenciar l'equitat i el respecte a la diversitat de l'alumnat en el marc de valors compartits.	3.1 Garantir l'òptima incorporació dels nous membres de la comunitat escolar.	<ul style="list-style-type: none"> • Existència i difusió de protocols d'acollida de qualsevol membre de la comunitat escolar (alumnat, famílies, professorat, PAS, etc) • Relació d'activitats en el marc de l'acció tutorial per a l'acollida del nou alumnat (activitats de presentació del centre, alumnes padrins,etc)
	3.2 Promoure una cultura inclusiva que respecti i valori les diferències en un marc de valors compartits.	<ul style="list-style-type: none"> • Relació d'estratègies metodològiques a l'aula que afavoreixin la interrelació de l'alumnat • Relació d'accions orientades a fomentar el coneixement mutu
	3.3 Prevenir l'absentisme i facilitar la reincorporació de l'alumnat absentisme	<ul style="list-style-type: none"> • Índex d'absentisme • Existència d'un protocol de centre de prevenció, detecció i intervenció sobre absentisme amb actuacions específiques per a l'alumnat que s'hi incorpora • Existència d'un protocol d'absentisme i acompanyament a l'escolarització d'àmbit comunitari en coordinació amb l'administració local i altres serveis
4. Millorar la participació i la comunicació de la comunitat escolar	4.1 Potenciar la participació de tots els sectors de la comunitat escolar com a element bàsic per garantir la convivència i el bon clima escolar.	<ul style="list-style-type: none"> • Existència de coordinació periòdica de l'equip directiu amb l'AMPA
	4.2 Afavorir els canals de comunicació del centre educatiu com a elements facilitadors de la convivència i el clima escolar.	<ul style="list-style-type: none"> • Existència d'un protocol de comunicació • Relació d'eines i canals de comunicació del centre que afavoreixin la comunicació entre els diversos sectors de la comunicació escolar (correu electrònic, web del centre, pares/mares delegats de classe etc)

7. OBJECTIUS ESPECÍFICS I ACTUACIONS

Objectius específics	Actuacions
1.1 Elaborar una diagnosi sobre la situació de la convivència al centre.	<ul style="list-style-type: none"> - Crear de la comissió de convivència - Analitzar els temes del Projecte de convivència de la xtec per identificar els punts forts i febles del centre en relació a aquests temes. - Divulgar la diagnosi a tots els cicles educatius del centre.
1.2 Incrementar la formació de la comunitat escolar en relació a la convivència.	<ul style="list-style-type: none"> - Planificar i realitzar formació en centre per docents, alumnat i famílies sobre temes de convivència: mediació, gestió emocional, resolució positiva de conflictes i pràctiques restauratives.
2.1 Potenciar les competències socioemocionals	<ul style="list-style-type: none"> - Concretar en la PGA del centre les accions que es realitzaran per fomentar l'educació socioemocional en el centre. - Concretar la sessió setmanal de tutoria grupal per promoure la competència comunicativa, social i el valor de la norma - Disposar de recursos i materials que ajudin al desenvolupament socioemocional i comunicatiu de l'alumnat. - Aprofitar els espais informals de l'alumnat per realitzar activitats de cohesió de grup i foment de la convivència (jocs cooperatius, activitats esportives no competitives...) - Establir en el Pla d'acció tutorial mesures, estratègies i actuacions per al desenvolupament de l'educació socioemocional en el centre.
2.2 Potenciar les habilitats i competències necessàries per a la gestió positiva dels conflictes	<ul style="list-style-type: none"> - Incloure en el Pla d'acció tutorial actuacions per treballar la gestió positiva de conflictes. - Planificar estratègies de centre que afavoreixen la gestió positiva dels conflictes (pràctiques restauratives, tutoria individual, etc.) - Implementar els protocols per a la millora de la convivència elaborats pel Departament d'Educació i donar-los a conèixer a la comunitat educativa. - Programar accions preventives establertes en els protocols per a la millora de la convivència elaborats pel Departament d'Educació. - Sensibilitzar a l'alumnat en la detecció de possibles conflictes.

	<ul style="list-style-type: none"> -Organitzar a les sessions de tutoria assemblees de grup i cercles restauratius per tal que tot l'alumnat participi en la gestió dels conflictes. -Treballar a l'aula les normes de convivència del centre. -Analitzar el nombre i la tipologia de conflictes que es donen en l'àmbit escolar per dissenyar estratègies de detecció i intervenció -Coordinar-se a nivell d'equip docent respecte a les actuacions i estratègies a dur a terme a l'aula. -Difondre les NOFC a tots els membres de la comunitat escolar per tal de garantir el bon funcionament del centre. - Elaborar de manera sistemàtica un registre de les conductes disruptives que es donen a l'aula i pati i els elements que en facilitaran l'anàlisi (lloc, moment, tasca, en relació als companys, en relació al professorat...) -Elaborar pautes d'observació per detectar les situacions conflictives més habituals. -Impulsar el diàleg respectuós i l'escolta activa en els processos de gestió de conflictes a l'aula. - Crear un espai de reflexió compartida docent-alumne/a per tractar les situacions conflictives que es donen a l'aula i pati (tutoria individual). - Redistribuir l'alumnat dels grups de segon de primària tenint en compte les relacions individuals i grupals detectades a partir de l'elaboració de sociogrames dinàmiques de grup, etc.(refosa a 2n). - Disposar d'instruments de comunicació per l'alumnat (bústies de suggeriments, llibretes d'aules on es recullen els fets que preocupen als alumnes, assemblees, etc) -Incloure en la programació curricular activitats d'aula per treballar amb els alumnes els drets humans, especialment els drets dels infants. - Concretar en la programació general anual de centre les accions que es realitzaran per fomentar la cultura de la Pau.
<p>2.3 Educar infants i joves en el desenvolupament d'uns valors instrumentals (respecte, esforç, responsabilitat, etc) que els permetin formar-se com a futurs ciutadans responsables i compromesos</p>	<ul style="list-style-type: none"> -Desenvolupar, des de les diferents àrees, activitats curriculars que impliquin el respecte a l'expressió d'idees i opinions dels companys/es (debats. Exposicions orals, etc) -Dissenyar en el Pla d'acció tutorial activitats que fomentin el diàleg, el respecte i la valoració de les diverses opinions i creences. -Educar en l'ús responsable de les tecnologies de la informació seguint les orientacions del Pla TAC (Internet Segura). -Exigir amb el compliment de les normes el respecte al professorat com a principi bàsic en l'aprenentatge. -Gestionar des del respecte la diversitat religiosa i cultural en el centre. -Implicar l'alumnat en un bon ús dels materials i la conservació de l'aula (càrrecs de responsabilitat) -Implicar a la comunitat escolar en la cura i manteniment de les instal·lacions del centre. - Programar activitats per educar l'alumnat en una conducta assertiva (expressar els sentiments, les emocions o els pensaments propis amb convenciment, però respectant els altres).

	<ul style="list-style-type: none"> -Treballar els elements bàsics de bona comunicació (saber escoltar i respectar el torn de paraula, saber demanar, saber disculpar-se, saber elogiar, saber rebre elogis,etc) -Treballar l'adquisició d'hàbits i rutines (puntualitat, respecte al torn de paraula, realització de feines/deures, etc) que impliquen una mostra de respecte al grup. -Ajudar l'alumnat a marcar-se objectius d'aprenentatge i planificar l'acció per aconseguir-los (priorització de feines i deures), planificació de les tasques escolars, previsions d'avaluacions. -Fomentar els processos d'autoavaluació i coavaluació entre l'alumnat. -Ajudar l'alumnat a tolerar la frustració quan no assoleixen les seves fites o s'equivoquen i entendre que el fracàs també forma part de l'aprenentatge. -Fer ús de mètodes d'aprenentatge cooperatiu per potenciar el valor de l'esforç col·lectiu.
<p>2.4 Intervenir davant de conflictes greus</p>	<ul style="list-style-type: none"> - Donar a conèixer i implementar els protocols i indicadors de conductes greus del Departament d'Educació. -Mantenir informat l'equip docent del seguiment i la resolució dels casos de conflictes greus. -Assignar personal que vigili les hores d'esbarjo, les entrades i sortides, classes d'educació física i altres espais del centre en el cas que hi hagi alumnat amb conductes greus reiterades. - Difondre a tots els membres de la comunitat escolar quines són les conductes contràries a la convivència seran considerades faltes greus, així com les sancions i mesures educatives conseqüents. -Recollir sistemàticament els conflictes greus que es produeixen en l'àmbit escolar i els elements personals, causals i contextuals que en permetran l'anàlisi posterior.
<p>3.1 Garantir l'òptima incorporació dels nous membres de la comunitat escolar.</p>	<ul style="list-style-type: none"> - Conscienciar la comunitat escolar de la necessitat de la seva implicació i corresponsabilització en l'acollida i la integració dels nous membres (professorat, alumnat i famílies) -Revisar el Pla d'acollida del centre(alumnat, professorat i famílies) -Informar a tot el professorat nou del PEC i de les NOFC de centre -Fer entrevistes inicials amb les famílies de nova incorporació al centre , garantint un bon clima de confiança. -Disposar d'un repertori compartit de recursos i materials didàctics per atendre l'alumnat nouvingut. -Disposar d'un model d'entrevista que faciliti la recollida de la informació necessària per acollir els diversos membres de la comunitat escolar. -Establir en el Pla d'acció tutorial mesures i activitats per a l'acollida de l'alumnat. - Fer una reunió amb les famílies nouvingudes per rebre-les i fer-los arribar la informació més rellevant del centre. -Potenciar el suport entre iguals per facilitar l'acollida i integració del professorat i alumnat nou. - Tenir una pauta per informar al professorat nou dels aspectes més rellevants del grup abans de la seva incorporació a l'aula (carpeta de classe). - Traspasar la informació recollida de l'alumnat nou i les famílies al tutor/a a l'equip docent.

<p>3.2 Promoure una cultura inclusiva que respecti i valori les diferències en un marc de valors compartits.</p>	<ul style="list-style-type: none"> - Afavorir la integració de l'alumnat especialment d'aquell en risc d'exclusió. -Analitzar els suports i recursos necessaris per atendre convenientment la diversitat de l'alumnat. -Compartir un mateix concepte d'inclusió a nivell d'escola, valorar la realitat del centre i diagnosticar necessitats. -Concretar en la PGA les actuacions previstes per fomentar una educació inclusiva. -Crear un banc de recursos per desenvolupar una educació inclusiva. -Dissenyar en el PAT activitats que fomentin el coneixement i el respecte per la diversitat de l'alumnat. -Diversificar les formes d'avaluació per donar resposta a diversos estils d'aprenentatge. -Garantir, en les programacions curriculars l'organització i els recursos necessaris per atendre tothom en funció de les seves destreses i capacitats. -Preveure mesures organitzatives per atendre les necessitats educatives de tot l'alumnat (suport individual, suport en petit grup, agrupament flexible, docència compartida...) - Reconèixer la heterogeneïtat com el criteri bàsic per construir els grups classe. -Promoure des de l'equip directiu estratègies pedagògiques, materials i recursos per atendre millor la diversitat cultural. - Programar, durant les celebracions del centre, activitats lúdiques que recullin la diversitat cultural del centre. - Disposar d'un fons documental (llibres, material audiovisual, informàtic...) que reflecteixin la diversitat cultural de l'alumnat, del centre i de l'entorn. - Facilitar una oferta de menús escolars que pugui donar resposta a les diverses tradicions culturals. -Concretar en la PGA les accions que es realitzaran per fomentar l'educació igualitària (coeducació). -Incloure en el PAT activitats relacionades amb la coeducació.
<p>3.3 Prevenir l'absentisme i facilitar la reincorporació de l'alumnat absentisme</p>	<ul style="list-style-type: none"> - Donar a conèixer a l'alumnat i famílies l'obligatorietat de l'assistència al centre. - Revisar en les NOFC el procediment d'actuació en situacions d'absentisme. - Concretar quines són les faltes que l'escola considera com a justificades (malaltia, visites mèdiques i a d'altres professionals i festes o períodes vocacionals dels pares). -Fer ús d'un excel creat per l'escola per recollir les faltes d'assistència i els retards de l'alumnat amb un comptatge mensual. -Analitzar el registre de les faltes d'assistència a partir de dades qualitatives (possibles causes i circumstàncies) que permetin el seguiment de l'alumnat. -Exigir per escrit (nota, agenda, correu...) la justificació de les faltes i retards. - Comunicar a les famílies qualsevol falta d'assistència dels alumnes no justificades prèviament (immediatament via telefònica o correu electrònic, en el cas d'alumnat de 6è i la resta de nivells al matí del segon dia de l'absència de l'alumne/a.

- | | |
|--|---|
| | <ul style="list-style-type: none">- Donar a conèixer i aplicar el protocol d'actuació i prevenció, detecció i intervenció d'absentisme publicat pel Departament d'Educació.- Preveure el procés de reincorporació d'un alumne després d'un període d'absència continuada (Incorporació al SEP o disposar de materials amb continguts curriculars)- Difondre i aplicar el Pla municipal d'absentisme.- Revisar i concretar, en el Pla d'acollida del centre actuacions específiques destinades a la reincorporació al centre de l'alumnat absentisme.- Coordinar-se amb el Treballador social o tècnic d'integració social en la presa de mesures en front l'absentisme (comissió social)- Dur a terme un seguiment i una orientació molt pautaada dels casos de risc d'absentisme en la transició entre les diferents etapes.- Fer un seguiment i acompanyament individualitzat de l'alumnat en risc mitjançant la tutoria, tenint en compte les dades registrades (explicacions de l'alumne, entrevistes amb la família, aportacions d'altres mestres).- Establir, en el Pla d'acció tutorial , mesures i estratègies de seguiment i orientació de l'alumnat en risc d'absentisme.- Establir les mesures necessàries i els compromisos entre família i tutor del centre en els continguts específics addicionals de la Carta de compromís educatiu per estimular la millora de l'assistència de l'alumnat en el centre.- Establir un procés de comunicació entre tot el professorat del centre davant de situacions d'absentisme.- Incloure en la memòria anual la valoració de les actuacions realitzades per a la gestió dels casos d'absentisme, elaborant, si escau, propostes de millora. |
|--|---|

<p>4.1 Potenciar la participació de tots els sectors de la comunitat escolar i afavorir els canals de comunicació com a elements facilitadors de la convivència.</p>	<ul style="list-style-type: none"> -Promoure la participació de l'alumnat en l'elaboració de les normes de convivència d'aula i assegurar el compromís de tothom. - Implicar l'alumnat en propostes organitzatives (gestió de patis, espais, etc). - Fomentar la figura dels delegats de classe a cicle superior per fer suggeriments en l'organització del centre. -Potenciar assemblees d'aula com a un element de participació i comunicació. - Fomentar l'aprenentatge entre iguals. - Establir en el marc horari el temps i l'espai necessaris per a la coordinació dels diversos professionals que treballen en el centre (comissions, reunions de nivell, de cicle, d'equip docent...) - Utilitzar un model de guió durant les entrevistes amb l'alumnat unificat per tot l'equip docent -Sistematitzar el coneixement de les reunions per ajudar a prendre decisions o millorar com a organització. - Coordinar conjuntament amb l'AMPA la participació en la celebració de les festes i la setmana cultural del centre. - Potenciar la figura del pare-mare delegat/da d'aula com a a vehicle d'informació i comunicació a les famílies. - Organitzar i difondre esdeveniments que projectin una bona imatge del centre.
<p>4.2 Afavorir els canals de comunicació del centre educatiu com a elements facilitadors de la convivència i el clima escolar.</p>	<ul style="list-style-type: none"> - Potenciar la figura del pare-mare delegat/da d'aula com a a vehicle d'informació i comunicació a les famílies. - Utilitzar canals de comunicació per compartir amb la comunitat escolar les experiències que es duen a terme en el centre: web, correus electrònics - Tenir en compte les indicacions sobre protecció de dades i imatges que aporten els documents per l'organització i gestió dels centres en relació a l'ús d'internet.

8. PROTOCOLS D'ACTUACIÓ DEL CENTRE

8.1 Protocol d'absentisme:

- L'escola ha acordat les faltes justificables i les que no ho són.
- La família ha de justificar per escrit l'absència.
- En cas de retard o recollida de l'alumnat abans de finalitzar l'horari lectiu s'ha de passar per consergeria per registrar-ho.
- El professorat recull en un excel cada matí i tarda totes les faltes de l'alumnat, tant les justificades com les que no es justifiquen, així com els retards.
- En cas de no assistència justificada prèviament per la família d'alumnat de cicle superior es truca immediatament des de secretaria per donar avís de la no assistència a l'escola i recollir-ne els motius. A la resta de nivells es truca a l'endemà de l'absència.
- Cada tutor/a mensualment analitza el registre de les faltes d'assistència a partir de dades qualitatives (possibles causes i circumstàncies) amb l'objectiu de fer un seguiment de l'alumnat.
- En cas de superar el 10% d'absència, tant justificada com no justificada, el tutor fa una entrevista amb la família en la qual s'arriben a uns acords i compromisos que es recullen per escrit.

Tanmateix també es realitzen tutories individualitzades per tal d'identificar les possibles causes i comprovar si alguna d'aquestes es relaciona amb un problema del nen/a amb l'escola, així com per implicar-lo de forma responsable en l'assistència a l'escola (sobretot en el cas de nens de cicle superior).

En cas de no ser efectiva aquesta mesura i continuar l'absentisme s'incideix mitjançant una segona entrevista amb la família.

Tot i així, en cas de persistència de l'absentisme, intervé la direcció del centre i si tot i així no es resol la situació, s'informa a la Inspecció educativa i a Serveis Socials.

- El centre preveu el procés de reincorporació d'un alumne després d'un període d'absència continuada a partir d'unes mesures compensatòries (Incorporació al SEP o disposar de materials amb continguts curriculars)

8.2 Protocol en relació a les faltes greus i lleus que alteren la convivència

Queda recollit en les NOFC del centre

8.3 Protocol d'intervenció en cas de conflictes

Malgrat totes les actuacions adreçades a la prevenció de conflictes i millorar la convivència i el clima relacional de l'escola, cal prendre una sèrie de mesures per tal detectar els conflictes, i sobretot, identificar els casos d'assetjament.

Diem que hi ha maltractament entre iguals, quan un alumne/a pateix de manera reiterada i durant un temps prolongat accions com insults, rebuig social, intimidació psicològica o agressivitat física per part d'algun o alguns companys/es amb la conseqüent victimització de la persona agredida.

Considerem que no totes les accions agressives o , fins i tot violentes, constitueixen maltractament. Algunes conductes freqüents en els centres escolars, com les baralles entre iguals, els canvis d'amics i ruptura, indisciplina...no tenen perquè ser considerades com un maltractament .

Perquè existeixi una situació d'assetjament cal que es compleixin les següents condicions:

1. Existència d'una relació de domini-submissió en la que sempre un és l'agressor/a i l'altre la víctima.
2. Les agressions es produeixen durant un temps prolongat i de manera reiterada.
3. Voluntat per part de l'agressor de fer mal a l'altre.

Des del centre s'ha d'afavorir una relació de confiança entre l'alumnat i el professorat perquè davant d'aquest tipus de conflicte l'alumne/a pugui verbalitzar i demanar ajuda. La finalitat de tot plegat, és que l'alumne/a pugui rebre l'acompanyament i el recolzament adients a cada situació i així vetllar pel seu benestar.

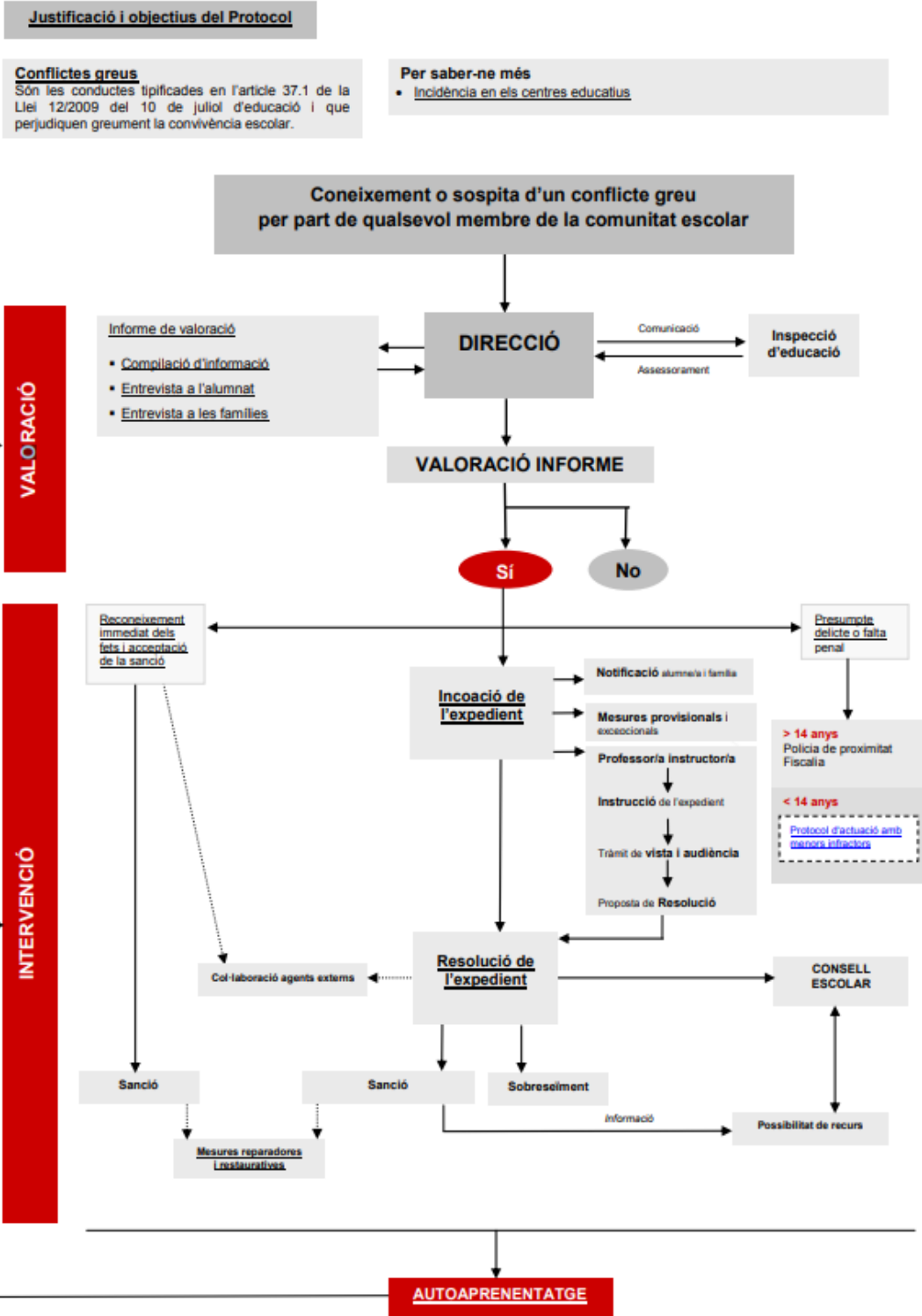
En cas de sospita d'assetjament s'aplica el protocol de detecció i intervenció del Departament d'Educació.

El circuit habitual és aquest:

1. Es detecta un possible cas d'assetjament(escola o família)
2. S'informa a l'equip docent del curs i a direcció.
3. Es recull informació a través d'observació directa (aula, esbarjo, migdia...), acció tutorial i converses amb l'alumnat, entrevistes a les persones implicades i a les famílies.
4. Recull d'evidències per escrit.
5. Formació d'una comissió avaluadora: equip docent , cap d'estudis, EAP
6. Informació a les famílies implicades , per part de la direcció del centre, de la resolució.

8.4 Protocols de prevenció, detecció i actuació del Departament d'Educació.

PROTOCOL D'INTERVENCIÓ EN CAS DE CONFLICTE GREU



PROTOCOL DE PREVENIÓ, DETECCIÓ I INTERVENCIÓ DAVANT L'ASSETJAMENT I EL CIBERASSETJAMENT ENTRE IGUALS

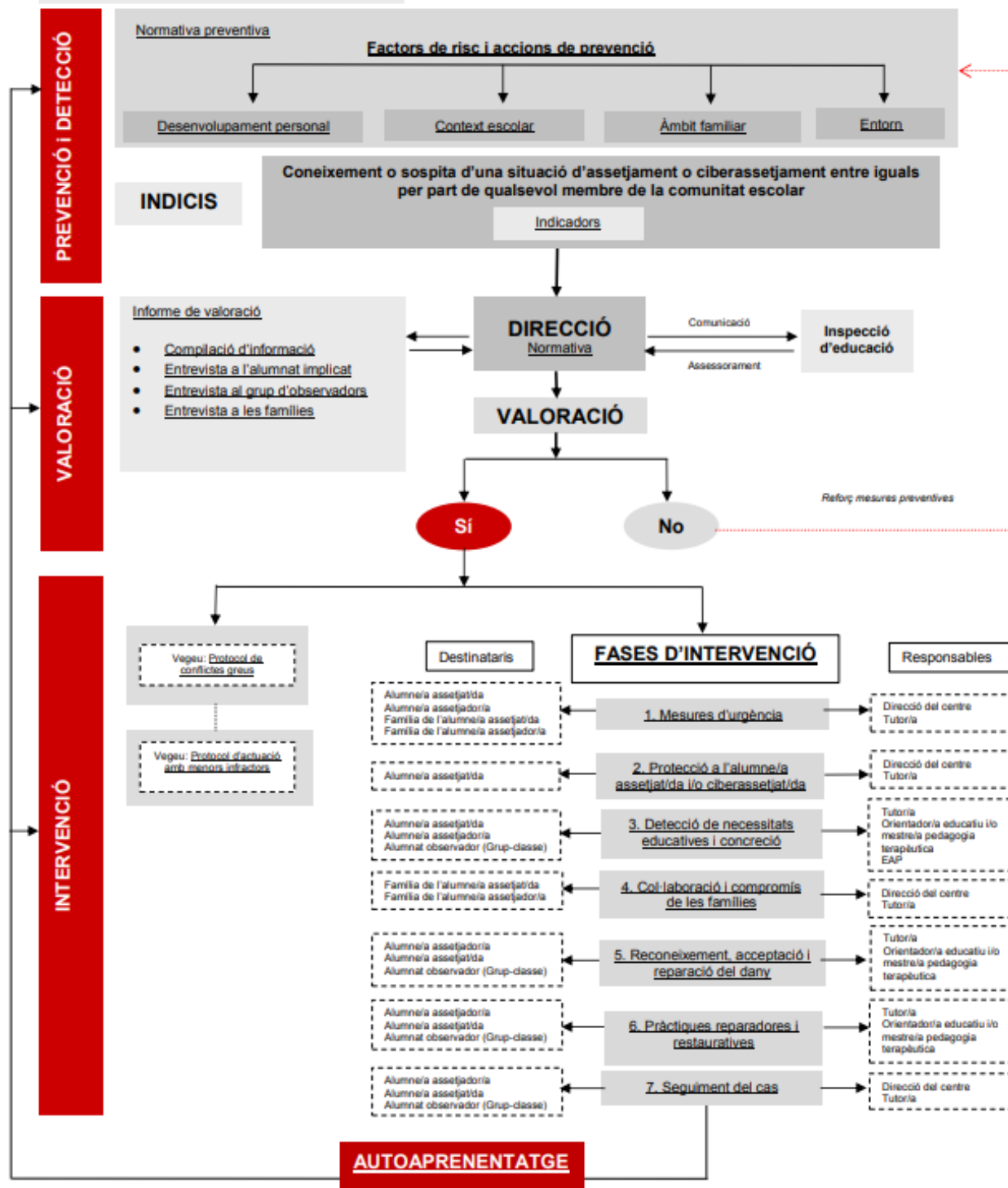
Justificació i objectius del Protocol

Assetjament i ciberassetjament entre iguals

Conducta de maltractament psicològic i/o físic d'un alumne/a o grup d'alumnes a un/a company/a de manera continuada. Es parla de ciberassetjament quan implica l'ús d'eines tecnològiques.

Per saber-ne més

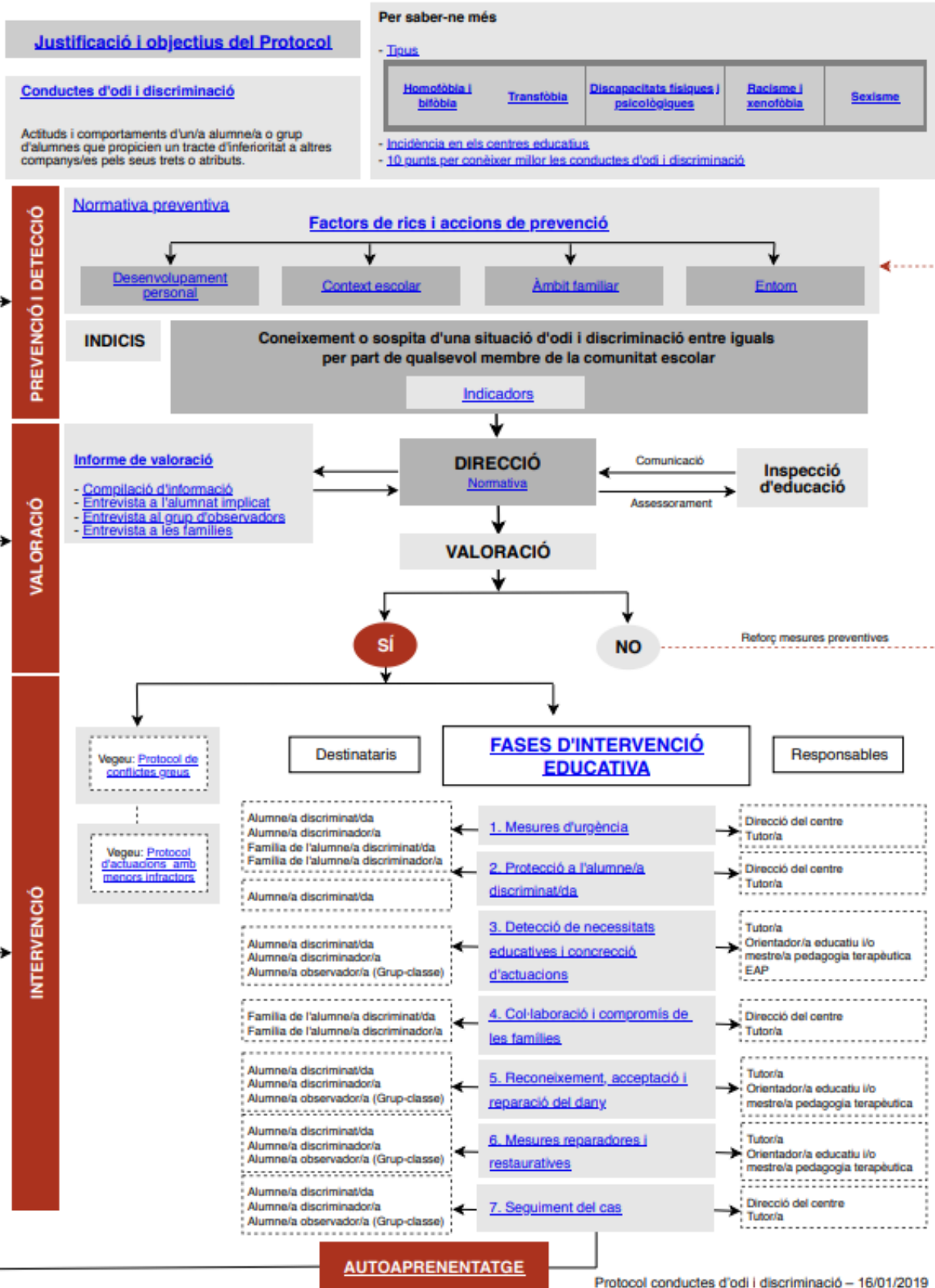
- [Tipus](#)
- [Incidència en els centres educatius](#)
- [10 punts per conèixer millor l'assetjament i el ciberassetjament](#)



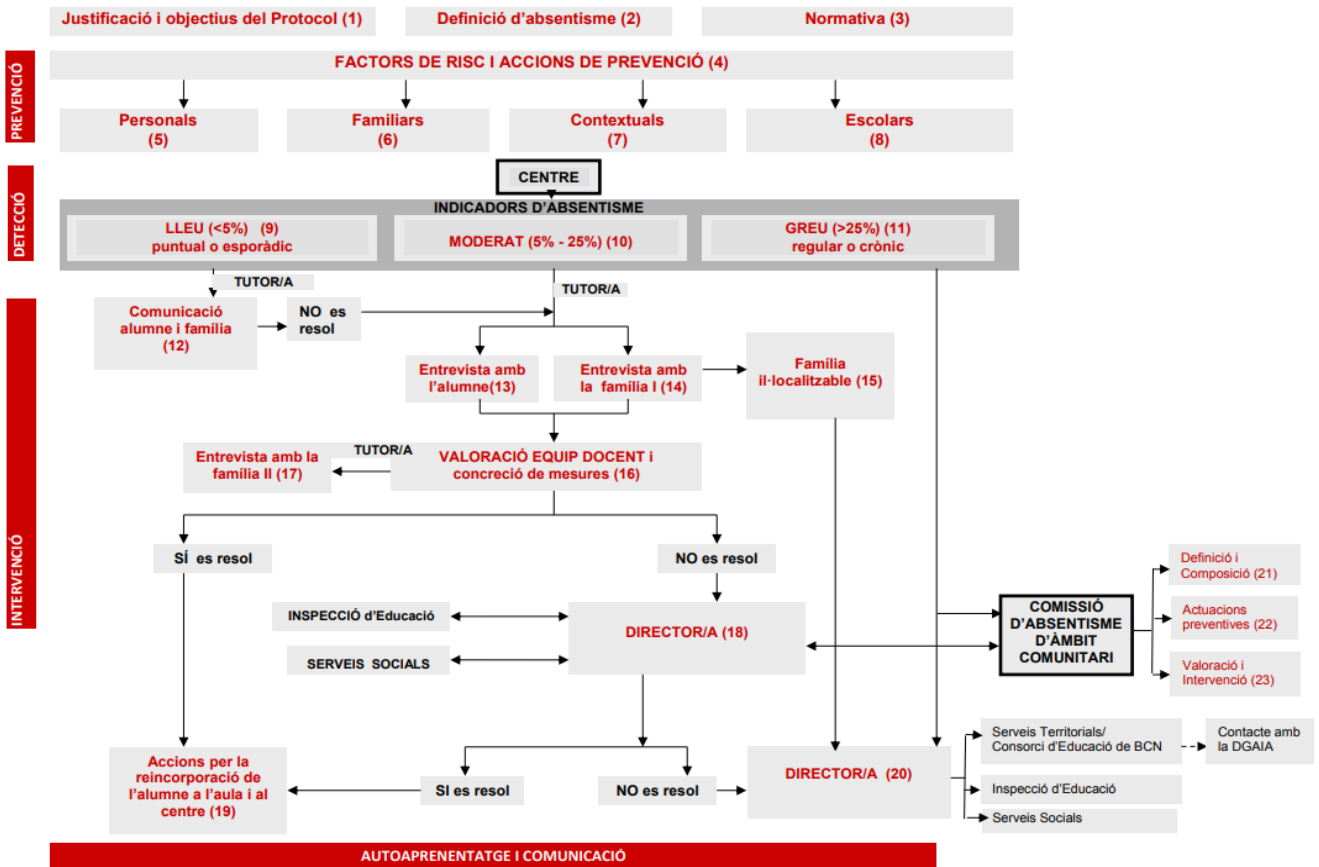
Nota: els subratllats són enllaços que obren documents o pàgines d'internet

Protocol assetjament i ciberassetjament - 29/07/2019

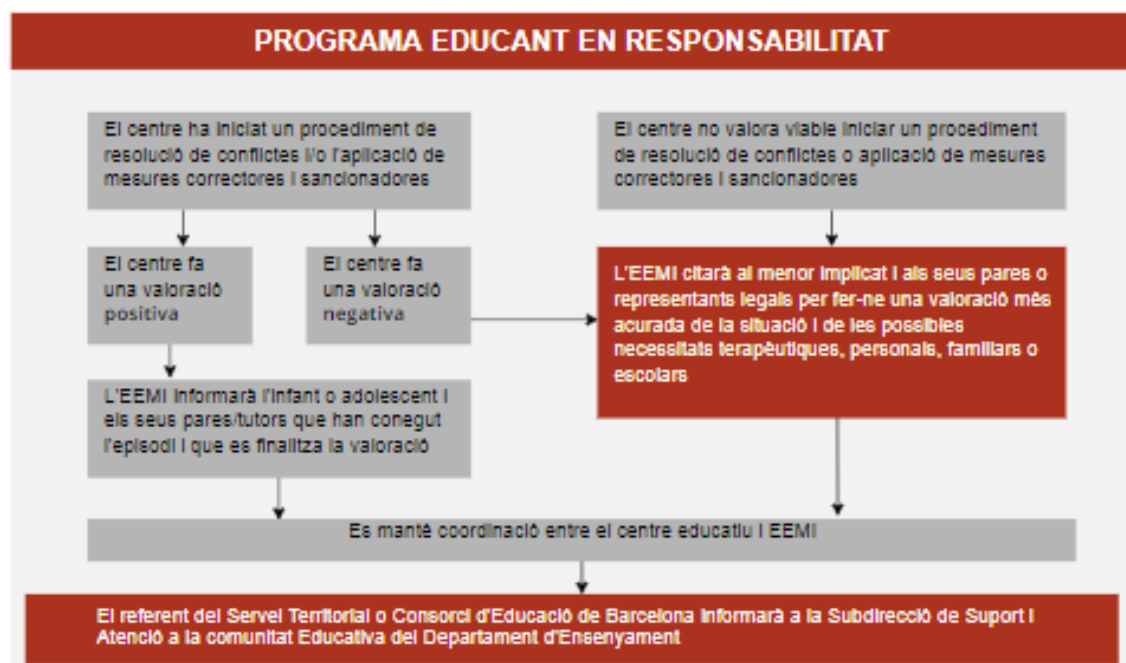
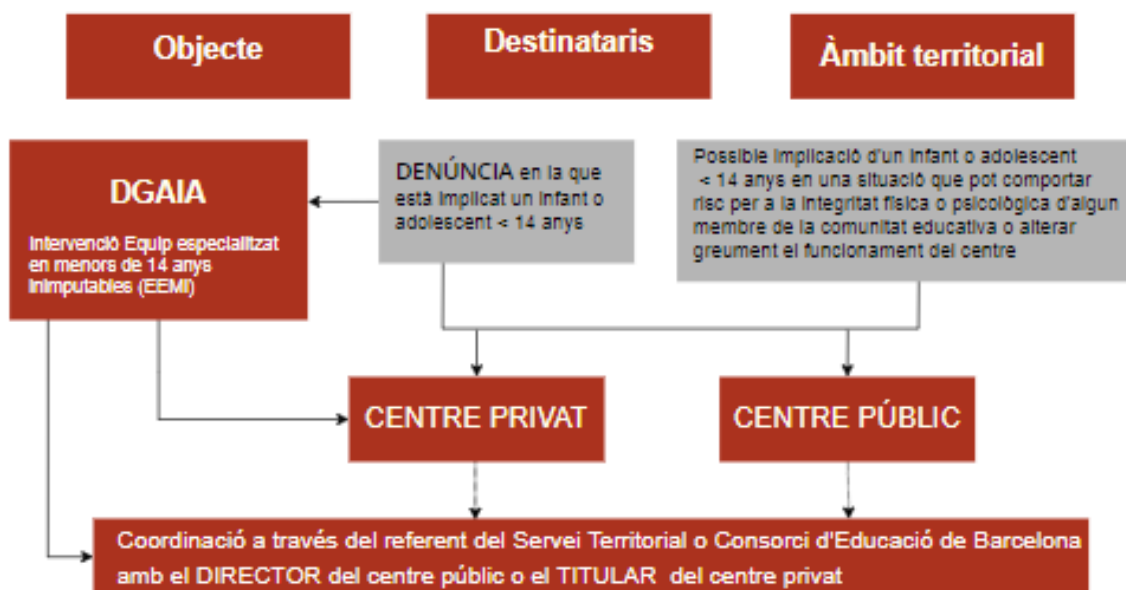
PROTOCOL DE PREVENCIÓ, DETECCIÓ I INTERVENCIÓ DAVANT CONDUCTES D'ODI I DISCRIMINACIÓ



PROTOCOL D'ÀMBIT COMUNITARI DE PREVENCIÓ, DETECCIÓ I INTERVENCIÓ DAVANT SITUACIONS D'ABSENTISME



PROTOCOL D'ACTUACIÓ AMB MENORS DE CATORZE ANYS EN SITUACIONS DE CONFLICTE O COMISSIÓ D'UNA INFRACCIÓ PENAL



9.DIFUSIÓ I AVALUACIÓ DEL PROJECTE

Aquest document es difondrà a tots els membres de la comunitat educativa mitjançant el claustre i el Consell Escolar.

Aquest projecte no tindria sentit sense una avaluació del procés i de les actuacions que ens portaran a l'assoliment dels objectius.

Donat que moltes de les actuacions estaran incloses a la PGA , s'avaluaran anualment a partir de la memòria del centre.

Es presentarà al Consell Escolar, el qual participarà en la seva avaluació mitjançant les memòries anuals.

L'avaluació està present i integrada en el mateix projecte amb la concreció dels indicadors que ens han de servir per valorar els resultats i fer les propostes de millora pertinents.

10.DISPOSICIÓ DEROGATÒRIA I DISPOSICIÓ FINAL

Amb l'aprovació i entrada en vigor d'aquest Projecte de Convivència queden derogats tots els Projectes de convivència anteriors de l'Escola Àngel Guimerà.

Aquest projecte queda sotmès a la normativa vigent i serà susceptible de modificació a través del Projecte Educatiu de Centre i de la resta de documents normatius.