



“M’ho van explicar i ho vaig oblidar.

Ho vaig veure i ho vaig entendre.

Ho vaig fer i ho vaig aprendre.”

Confuci

PROJECTE DE DIRECCIÓ 2021-2025

SÒNIA DIAZ ARIAS

ÍNDEX

1. MARC NORMATIU

2. MOTIVACIÓ I JUSTIFICACIÓ

3. QUI SOM? PRESENTACIÓ DEL CENTRE

3.1 CONTEXT DE L'ESCOLA

3.2 TRETS D'IDENTITAT: MISSIÓ, VALORS I VISIÓ

3.3 ESTRUCTURA DEL CENTRE

3.3.1 ORGANIGRAMA

3.3.2 LIDERATGE DISTRIBUÏT

3.3.3 RELACIÓ AMB LA COMUNITAT EDUCATIVA

3.4 PLANS I PROJECTES DE CENTRE

3.5 ATENCIÓ EDUCATIVA DE L'ALUMNAT EN EL MARC DEL SISTEMA INCLUSIU TENINT EN COMPTE LA COEDUCACIÓ I LA PERSPECTIVA DE GÈNERE.

3.6 DIAGNOSI DEL CENTRE

3.6.1 ANÀLISI DAFO-GRAU SATISFACCIÓ COMUNITAT

3.6.2 ANÀLISI DELS RESULTATS EDUCATIUS

3.6.3 ESTRATÈGIES DE MILLORA

4. OBJECTIUS DEL PROJECTE

4.1 MILLORA DELS RESULTATS EDUCATIUS

4.2 MILLORA DE LA COHESIÓ SOCIAL

5. AVALUACIÓ I RETIMENT DE COMPTES

6. CONCLUSIONS

1. MARC NORMATIU

La Llei d'Educació de Catalunya (LEC) estableix en el DECRET 155/2010 que els candidats a la direcció del centre han de presentar, en formalitzar la candidatura, un Projecte de Direcció. Aquest Projecte de Direcció haurà d'ordenar el desplegament i l'aplicació del Projecte Educatiu per al període que dura el mandat i concretar l'estructura organitzativa del centre. El Projecte de Direcció és doncs una eina de planificació a mig termini, en concret per als quatre cursos del mandat del director o directora. Aquesta planificació comporta: analitzar i conèixer la realitat actual del centre escolar, del seu context i dels resultats obtinguts en els darrers anys, així com precisar els objectius que es volen aconseguir i seleccionar les estratègies d'actuació per assolir-los. Per últim, caldrà definir el sistema d'avaluació per tal d'obtenir dades i informació objectiva i fiable que permeti introduir-hi factors correctors en el decurs de l'acció, concretar els nivell d'assoliment dels objectius fixats i fer difusió d'aquests resultats.

Per tal que aquesta planificació tingui èxit, el Projecte de Direcció haurà de vetllar per aconseguir un lideratge distribuït, unes bones relacions interpersonals amb els diferents agents responsables del fet educatiu i liderar les diverses dinàmiques que es generen en els grups humans.

Hem pres com a referència les instruccions que es donen a:

- [DECRET 102/2010, de 3 d'agost, d'autonomia dels centres educatius.](#)
- [DECRET 155/2010, de 2 de novembre, de la direcció dels centres educatius públics i del personal directiu professional docent.](#)
- [Ley Orgánica 3/2020, de 29 de diciembre](#)
- [ORDRE ENS/164/2016, de 14 de juny, per la qual es determinen el procediment i els documents i requisits formals del procés d'avaluació en l'educació primària.](#)

- [DECRET 150/2017, de 17 d'octubre, de l'atenció educativa a l'alumnat en el marc d'un sistema educatiu inclusiu.](#)

2. MOTIVACIÓ I JUSTIFICACIÓ

Quan la que era la directora del centre, manifesta la intenció de deixar el càrrec en acabar el seu nomenament el curs 2019-2020, se'ns presenta l'oportunitat a mi i altres companyes d' assumir el repte de liderar aquest projecte.

El curs 20-21, degut a diferents circumstàncies, em nomenen de manera excepcional per un curs, com a directora del centre. He hagut de refer el projecte, ja que aquest curs, he pogut viure el que comporta dirigir l'escola i liderar aquest projecte i la gran responsabilitat que implica. Ha estat un curs intens, el coronavirus, no ens ha deixat marge per adaptar-nos, així que des del primer dia hem estat treballant al cent per cent per a l'escola. També és cert que he après molt, i tinc la satisfacció d'haver superat un curs molt complicat amb el recolzament de tot l'equip de mestres i personal del centre.

Porto a l'escola més de 20 anys, treballant en diferents cicles i assumint diferents responsabilitats, he estat tutora i coordinadora a cicle inicial i educació infantil. Aquest fet em motiva a seguir treballant per desenvolupar el projecte iniciat, en el que crec fermament.

En aquesta escola he crescut personal i professionalment, i crec que en part, tenim l'obligació (l'equip i jo) d'intentar tirar endavant aquest projecte pel que portem tant de temps treballant.

He format part molts anys del consell de direcció, amb la qual cosa, he participat en l'elaboració del pla estratègic del centre i per tant, de tots els canvis que hem anat introduint.

L'exercici de la funció directiva comporta un lideratge distribuït, i per això és important

envoltar-se d'un bon equip. Les persones amb el que compto per tal portar endavant aquest projecte són persones que porten molt temps a l'escola, competents, implicades i amb molta il·lusió pel treball que es fa a l'escola. Som un gran equip que ens complementem, ja que tenim visions diferents, però compartim objectius i visió de futur.

- **CAP D'ESTUDIS:** mestra d'anglès, coordinadora de cicle infantil durant quatre cursos i dos cursos ja com a Cap d'Estudis del centre. És una persona amb gran capacitat per gestionar els canvis i les emocions dels companys, a banda de tenir una gran visió estratègica.

- **SECRETARIA:** mestra d'educació infantil i primària i coordinadora digital del centre. És una persona molt compromesa amb el centre i innovadora. És rigurosa, metòdica en la feina i amb una gran competència digital.

Aquest Projecte de Direcció evidentment, està elaborat de forma consensuada amb les persones que m'acompanyaran en aquesta nova etapa.

Degut al volum de mestres i alumnes del centre, els coordinadors/es de cicle, són imprescindibles en la nostra organització, per assegurar el bon funcionament:

- **COORDINADORS/ES DE CICLE:** persones amb una gran capacitat de gestió i planificació, i amb grans capacitats per liderar un equip. Són les persones encarregades de transmetre les inquietuds i les propostes dels cicles a l'equip i de fer el traspàs d'informació. Són el pont entre els cicles i l'equip directiu. És important en un moment de canvi i millora continua, com el que estem vivint actualment al centre, conèixer les debilitats, punts forts i pors de cada un dels mestres, per poder afrontar aquesta situació d'una forma paulatina i tranquil·la.

3. QUI SOM? PRESENTACIÓ DEL CENTRE

3.1 Context de l'escola

L'Escola 25 de Setembre, és una escola pública que està situada a un barri perifèric de Rubí, al Vallès Occidental. Vam celebrar el 50è aniversari el curs 2017-18, és per tant un centre amb una gran trajectòria a la població. L'escola rep el nom d'un esdeveniment tràgic, la rierada, que va succeir el 25 de setembre de 1962. Es va construir aquest barri per reubicar a totes les famílies que van perdre casa seva.

Per altra banda, degut a l'ampliació del centre a 3 línies, l'escola rep alumnat d'altres barris de la ciutat, cosa que fa que la situació socioeconòmica de les famílies de l'escola s'hagi diversificat.

Fins fa pocs anys amb una població envellida però actualment rep famílies nouvingudes d'altres països, principalment de l'Amèrica Llatina.

L'escola ens els últims anys, ha patit grans transformacions. Hem passat de ser una escola d'una línia amb baixa matriculació a tres línies. Ara fa dotze anys, vam inaugurar un nou edifici, per donar cabuda a tot l'alumnat.

Som un centre PAC, ara amb Acord de coresponsabilitat, des del 2005. Estem immersos per tant, en una roda de millora contínua.

3.2 Trets d'identitat del centre:

Al nostre PEC recollim els nostres trets d'identitat.

• ELS VALORS:

Tolerància, inclusió, solidaritat, equitat, sostenibilitat, proximitat i accessibilitat... Col·laboració, participació, innovació, formació, avaluació, esforç, treball en equip...

• LA MISSIÓ:

L'Escola 25 de Setembre treballa per oferir un servei de qualitat, per obtenir un bon desenvolupament individual i social de tots els seus alumnes amb la col·laboració de tota la comunitat educativa i alhora aconseguir la satisfacció professional dels mestres, la confiança i participació de les famílies i la coresponsabilitat amb l'entorn.

- En relació a l'alumnat:

Aconseguir els millors resultats en l'adquisició de competències bàsiques i dels objectius establerts en el disseny curricular, tot potenciant el desenvolupament integral de l'alumne fent-lo protagonista en el seu procés educatiu.

- En relació a la família:

Potenciar l'intercanvi d'informació amb les famílies referent al Projecte Educatiu per tal d'aconseguir la seva participació, col·laboració i implicació en el procés educatiu.

- En relació a la societat:

Formar persones responsables i competents d'acord amb les necessitats i demandes de la societat, tot afavorint la inclusió i participació en el seu entorn més proper.

- En relació a l'equip docent:

Facilitar el seu desenvolupament professional, crear un entorn de treball en equip, motivador i inclusiu que faciliti la seva implicació en el projecte i funcionament del centre.

• LA VISIÓ:

L'Escola 25 de Setembre ha de ser un centre participatiu amb un Projecte Educatiu consolidat amb capacitat d'innovació i millora contínua i d'adaptació als canvis:

- Promocionar les habilitats socials i el treball cooperatiu.
- Potenciar una gestió compartida amb l'objectiu d'optimitzar els recursos tant materials com personals.
- Consolidar una cultura avaluativa que faciliti la participació de tota la comunitat educativa i els canvis metodològics necessaris per a la millora. Establir un Pla de Formació de centre que doni resposta a les necessitats derivades de les actuacions per millorar els resultats educatius. Som Escola Verda i apostem per incorporar els valors de l'educació per a la sostenibilitat en tots els àmbits de la vida del centre (currículum, gestió, relacions amb l'entorn...)

3.3 L'estructura organitzativa:

Som una escola de 3 línies, amb 27 aules d'educació infantil i primària i 679 alumnes.

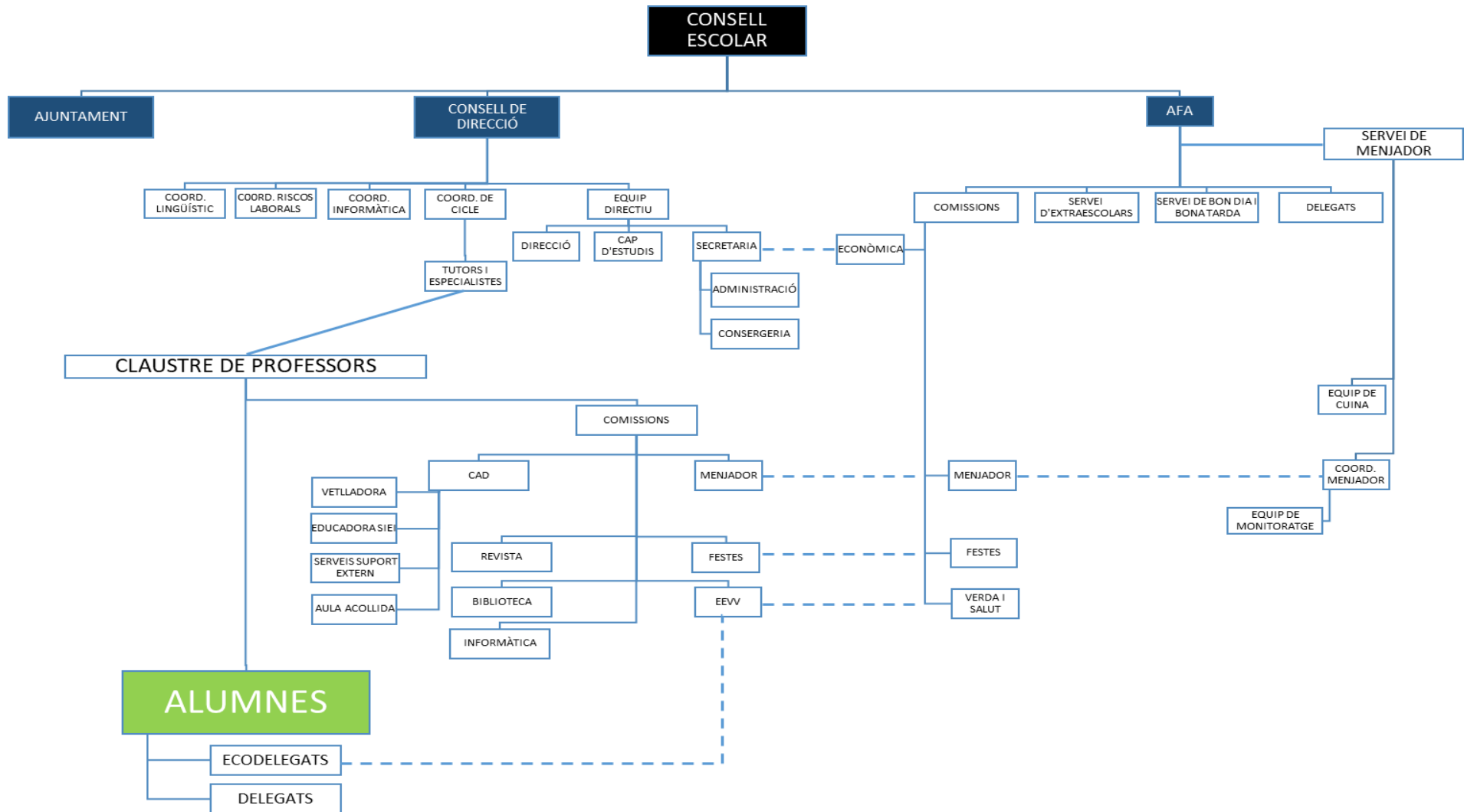
Aquest curs, excepcionalment, per adaptar-nos als protocols de seguretat del Departament, hem dividit els nivells de 2n, 4t i 6è, arribant als 30 grups. Actualment la nostra plantilla és de 43.5 mestres, tot i que aquest curs hem rebut una dotació de reforç de 5 mestres, que ens han permès crear grups estables de cicles.

Aquest curs al centre treballem 55 professionals: 50 mestres, 2 TEI; 1 educadora, 2 vetlladores (hores). L'equip directiu està format per la Directora, Cap d'estudis i Secretària. El consell de direcció el formem l'equip directiu, els 4 coordinadors de cicle, i el coordinador LIC. Aquest consell de direcció és el que forma l'equip impulsor del Pla Estratègic del centre.

A banda d'això tenim creades comissions de mestres i comissions mixtes on treballem conjuntament AFA i equip educatiu. Hi ha els delegats i delegades de curs, amb qui l'equip directiu es reuneix de forma sistemàtica per intercanviar informació i opinions.

Els alumnes també s'organitzen: hi ha delegats de cada curs des de P5 que participen de les reunions trimestrals i ecodelegats que formen part també de la comissió d'EEVV i participen a través del Consell del Medi, fent propostes i organitzant accions per fer-ne difusió.

3.3.1 ORGANIGRAMA



3.3.2 LIDERATGE DISTRIBUÏT

Els pilars bàsics del meu estil de lideratge seran, d'una banda conèixer bé els professionals del centre i de l'altra, practicar el lideratge distribuït.

Hi ha docents al centre amb elevades motivacions i bones competències per tal d'assumir responsabilitats i poder delegar en ells tasques importants. L'equip que hem de liderar el centre ha de ser un equip que comparteixi l'afany de millora contínua i amb bones capacitats per la gestió de les relacions socials, ha de tenir empatia, autocontrol de les emocions i els impulsos negatius, han de ser metòdics i organitzats, amb ganes d'innovar i amb capacitat de treballar en equip.

Referent al lideratge distribuït, serà de vital importància elaborar el Pla Estratègic amb tot l'equip impulsor per tal de poder demanar-los coresponsabilitat i compromís per assolir els objectius que ens proposem. Si el pla s'elabora en equip resultarà ser més enriquidor i alhora el compromís per part de les persones que formen l'equip serà més gran. En l'elaboració del PGA hi haurà un responsable per a cada una de les activitats anuals, així com mestres dels cicles responsables d'algunes accions. L'experiència ens ha ensenyat que el fet de fer assumir responsabilitats permet afavorir la implicació i el compromís del claustre en el projecte.

Tenim establerta una xarxa de comunicació entre l'equip de mestres i l'equip directiu, on els coordinadors són una peça fonamental.

3.3.3 RELACIÓ AMB LA COMUNITAT EDUCATIVA

• LES FAMÍLIES

La proposta de participació i implicació de les famílies té diverses vessants:

- **Informació a les famílies (Pla comunicació):** Per tal de poder implicar a les famílies és del tot important que les famílies estiguin ben informades del funcionament del centre. En el moment de la preinscripció al centre se'ls facilitarà un full informatiu del nostre PEC. A l'hora de formalitzar la matrícula seran rebudes per algun professional del Consell de Direcció que els resoldrà dubtes, donarà explicacions i signaran la carta de compromís. A l'inici de cada curs es donarà a conèixer el PGA i se'ls demanarà col·laboració en algunes de les activitats.

Tenim establertes reunions d'inici de curs i reunions al mes de març, així com dues entrevistes tutors-famílies al curs, mínim.

Al llarg del curs es fa difusió de les informacions via mail, xarxes socials, grups de watsapp de delegats/des i/o web de l'escola per assegurar que la informació arriba a tothom

L'agenda individual continua sent una eina de comunicació directa i personal.

• Participació i implicació de les famílies:

- Fent propostes de millora del centre. Mitjançant les avaluacions de final de curs del PAC.
- Participació en la gestió del centre. Des del Consell Escolar i les comissions mixtes.
- Participació en les activitats del centre. Col·laborant en algunes de les accions necessàries per tirar endavant algunes activitats del PAC. Aquestes responsabilitats quedaran reflectides en l'elaboració del PGA
- Participació en l'aprenentatge dels seus fills i filles. A l'aula i a casa. Aquest aspecte es treballarà des de les tutories
- o Sessions de famílies a l'aula: les famílies han de tenir la possibilitat d'entrar a l'aula i de ser coneixedors de la feina que es fa a l'escola. Poden actuar com a observadors,

reservant una estona posterior a la trobada per la reflexió i comentari del vist a les sessions conjuntament amb l'alumnat

- Participació en activitats del projecte transversal anual: incorporar els coneixements i habilitats de les famílies en el treball del dia a dia... fent tallers, xerrades a alumnes i activitats lúdiques.
- Fent partícips a la família en l'avaluació dels seus fills i filles.: als informes d'aquest curs, hem iniciat la part de valoració personal de la família respecte el treball dels seus fills i filles.

- **AFA:**

Tenim un grup de mares i pares força implicats i compromesos amb l'escola. Des de l'AFA es gestiona la quota única, un sistema pel qual les famílies paguen una quota durant tot el curs que inclou: els llibres, material d'aula i excursions. Des del curs 2002-03 la nostra escola es va acollir al sistema de reutilització de llibres promogut pel Departament cosa que ens ha permès que tots els alumnes tinguin les mateixes oportunitats i tots puguin gaudir de les sortides.

L'AFA s'organitza en comissions internes però a banda tenim establertes unes comissions mixtes q es creen per complir un objectiu concret, ja sigui de manera puntual actuant només quan calgui, o de manera continua, que afavoreixen l'acostament.

Les comissions pròpies de l'AFA són: extraescolars, botiga i festes.

Les Comissions mixtes són menjador, escoles verdes i manteniment de llibres socialitzats. Es reuneixen periòdicament representants de l'AFA, mestres, personal de cuina i/o Ajuntament, conserges...

També organitzen taller i xerrades tant pels alumnes en horari escolar, relacionats amb temes de salut i seguretat, com per famílies en horari extraescolar.

L'AFA i l'escola organitzem conjuntament trobades de treball-lúdiques on s'intenta crear

sentiment de pertinença al centre: jornada bricolatge, sopar de final de curs....

L'AFA és també la que contracta l'empresa que gestiona el menjador escolar.

- **MENJADOR**

Com a equip creiem imprescindible la coordinació, comunicació i ambient de confiança mútua amb tots els membre de l'equip de monitoratge de l'espai de menjador.

A banda de les reunions que tenim amb la comissió de menjador (famílies, empresa i mestres), tenim establertes unes reunions trimestrals on els tutors i tutores de cada classe es troben amb els monitors i monitores dels alumnes, per tal de fer un seguiment més individualitzat i consensuar accions.

Mensualment les coordinadores de menjador i la direcció també es reuneixen per fer un seguiment tant del funcionament del servei, com del personal que intervé a cada aula, com dels alumnes.

Des del servei de comunicació de l'empresa de menjador, tenen accés a la web del centre i les xarxes socials, per tal d'actualitzar la informació de menjador.

- **SERVEIS EXTERNS**

Com a centre que creu en la importància del treball en xarxa.

- Atenció a l'infant (Serveis Socials, DAPSI, CAP, CSMIJ, CREDAV...) tant des de les tutories, com des de la CAD hi ha moments establerts pel traspàs de informació i vies de comunicació.

- Ajuntament (PEE)

- UAB: som centre formador de mestres, participem del CROMA, i en diferents estudis que ens proposen.

- XARXA XIEP: Treball en xarxa amb escoles del voltant, amb les mateixes inquietuds que nosaltres.

3.4 Plans i projectes de centre:

Vam iniciar la planificació estratègica amb un PAC des del curs 2005, per tant ja fa molts cursos que tenim implementada en el centre una cultura d'organització estratègica.

Des del curs 2014-15 hem anat signant Acords de Coresponsabilitat amb el Departament d'Ensenyament.

Considerem que aquest període és un moment d'inflexió de cara a adaptar-nos als requeriments de la societat actual dins el marc competencial detallat en el nou currículum i avaluat amb les orientacions aportades a partir del nou decret d'avaluació de primària.

Aquest curs, donada la situació de pandèmia, el Departament ens ha donat l'opció de signar una pròrroga.

- Des del curs 2010 tenim atorgat el distintiu d'Escola Verda que ha estat i és un tret d'identitat del nostre centre.

Formem part de la Xarxa d'Escoles Verdes i participem del Projecte d'Estalvi Energètic 50/50 promogut per l'Ajuntament. La nostra organització afavoreix i promou el treball d'aspectes mediambientals en tots els àmbits. Altres plans i projectes a destacar:

- Projecte de socialització de llibres i quota única.
- Treball emocionals i de tutoria:
 - Projecte Escolta'm de tutoria personalitzada per fomentar el vincle tutor/a-alumne/a mitjançant una mirada capacitadora del tutor/a, la confiança i el reconeixement de cadascun dels alumnes.
 - Pla de prevenció de la violència, projecte GRODE: per tal de fomentar l'aprenentatge de les relacions interpersonals i afavorir el procés de socialització de tots els alumnes dins el marc d'escola inclusiva.
- Projecte Llegim en parella de comprensió lectora i expressió escrita inclou una

metodologia de treball de tutoria entre iguals dins un marc d'inclusió.

- Projecte d'innovació pedagògica de les tecnologies digitals per a l'aprenentatge: aquest any hem rebut una dotació important de recursos per part del Departament, per la transformació digital. PLA TAC.
- Projecte de Biblioteca: "L'escola, comunitat lectora"
- Pla de millora de pati com espai educatiu: "El pati dels nostres somnis"
- Pla Català de l'Esport
- Participació Pla Educatiu d'Entorn:
 - PROGRAMA CROMA: aquest curs 20-21 hem iniciat aquest programa que té com objectiu principal garantir que els nens i nenes més vulnerables puguin accedir a un recurs educatiu de qualitat, de forma gratuïta, de la mà d'estudiants de la universitat que dinamitzaran projectes dissenyats per equips de recerca de la UAB.
 - La Dansa a l'Escola: Esbart Dansaire de Rubí
 - Activitats promogudes entre els mestres especialistes de les escoles públiques de Rubí:
 - Projecte Cantata de Rubí: Activitat organitzada per tots els mestres de música de Rubí, on participen alumnes de 4t de totes les escoles públiques.
 - Rubimpíades: Activitat organitzada per tots el mestres d'educació física de Rubí, on participen alumnes de 3r de totes les escoles públiques.
 - English day: Activitat organitzada per tots el mestres d'anglès de Rubí, on participen alumnes de de 2n de totes les escoles públiques.

3.5 Atenció educativa de l'alumnat en el marc d'un sistema inclusiu tenint en compte la coeducació i la perspectiva de gènere.

Tenint EN COMPTE EL DECRET 150/2017 de l'atenció educativa a l'alumnat en el marc d'un sistema inclusiu, a l'escola organitzem els diferents recursos per tal d'assolir l'objectiu

de vetllar per a que tot l'alumnat aconseguixi les capacitats i les competències bàsiques en el seu procés d'aprenentatge. Treballem a partir del Disseny Universal per a l'aprenentatge (DUA), en el disseny d'actuacions per implementar mesures i suports universals, així com impulsar pràctiques inclusives.

Disposem d'USEE i de mitja dotació d'aula d'acollida que ens ajuda a poder atendre millor als alumnes nouvinguts que s'incorporen a partir de CM sense coneixement de la llengua catalana o castellana.

Des de la CAD), es concreten els criteris i les actuacions per atendre la diversitat, es detecten els alumnes amb NESE, es fa el seguiment i es dona resposta a les diferents necessitats educatives específiques, derivades de situacions socioeconòmiques desfavorides, de la condició d'alumne nouvingut, alumnat amb necessitats educatives especials, trastorns d'aprenentatge, així com també les derivades de les altes capacitats. Degut a la gran diversitat que tenim a les aules, la CAD és un pilar de l'organització del centre. Al llarg dels anys ens hem format com a claustre en pràctiques com el TREBALL COOPERATIU, que ens ajuda a atendre millor la diversitat, ja que els alumnes han de participar de manera equitativa i ha d'haver-hi una interacció simultània.

Altres maneres d'atendre la diversitat són la codocència, el treball globalitzat, i el treball per espais i ambients, segons les edats dels alumnes.

Pel que fa a la coeducació i igualtat de gènere, potenciem una educació per a la igualtat sense discriminació per raó de sexe, on el respecte i la tolerància és la base de la convivència. Apliquem estratègies per detectar situacions de menyspreu, ridiculització o comentaris ofensius per qüestions de gènere. Tot això queda reflectit al PLA DE CONVIVÈNCIA, que just aquest curs hem enllestit.

També tenim una comissió derivada del Consell Escolar, on hi ha representació de famílies i mestres, que té especial cura en la utilització del llenguatge no sexista.

3.6 Anàlisi de la situació actual

3.6.1 Anàlisi DAFO.

En línia de la planificació estratègica, aquest curs hem realitzat una anàlisi DAFO en la que van sorgir les següents Debilitats (D), Amenaces (A), Fortaleses (F) i Oportunitats (O):

F FORTALESES F1 Recursos Digitals F2 Claustre amb inquietud innovadora F3 Bona organització dels recursos materials i humans F4 Diversitat en la tipologia d'alumnat	D DEBILITATS D1 Gestió del temps de les reunions D2 Poca reflexió pedagogia intercicle D3 Cura i ordre dels espais i materials comuns D4 Massa projectes engegats alhora
O OPORTUNITATS O1 Valoració positiva per part de les famílies i col·laboració O2 Ubicació. Entorn natural proper O3 Treball en xarxa O4 Proximitat a un institut de nova creació	A AMENACES A1 Claustre molt nombrós i poc estable A2 Sobrecàrrega de feina administrativa A3 Manca de personal per atendre la diversitat A4 Manca d'hores d'atenció de serveis externs

- **Grau de satisfacció de la comunitat educativa:**

%Nivell de satisfacció	2015-16	2016-17	2017-18	2018-19	2019-20
Famílies EI	96,1	92,5	96,8	91,7	84.5
Famílies CI	76,7	74,3	81	76,9	
Famílies CM	74,9	88,4	80	76,9	73.3
Famílies CS	79,2	81,3	87,6	85,1	
Alumnat CS	89,5	93,2	94,7	94,4	93.3
Professorat	93,2	100	89,6	79,6	100
Personal no docent				90	100

3.6.2 Anàlisi dels resultats educatius:

Donada la situació extraordinària que vam viure el curs passat, i que no es van poder recollir, hem inclòs les dades del curs 15-16, per veure millor l'evolució dels resultats.

% ALUMNES ASSOLIMENT ÀREES						
	CURS	LLENGUA CATALANA	LLENGUA CASTELLANA	LLENGUA ESTRANGERA	C. MEDI	MATEMÀTIQUES
CI	15-16	98.68	100	98.68	100	97.37
	16-17	93.42	97.37	89.47	98.68	90.79
	17-18	97.33	97.33	98.67	100	96
	18-19	98.81	97.4	98.7	100	98.7
CM	15-16	97.33	98.7	98.67	99.33	98.67
	16-17	81.58	94.74	89.47	94.73	94.74
	17-18	94.67	98.67	97.33	97.33	93.33
	18-19	83.12	96.1	71.43	92.86	84.42
CS	15-16	92	97.33	86.67	92.66	80
	16-17	89.4	97.02	83.16	89.11	86.13
	17-18	88	85.33	90.77	86.87	81.33
	18-19	94.7	96.05	89.47	85.74	89.47
	19-20	98.26	100	94.27	100	100
6è CB	15-16	76.06	85.71	84.29		85.92
	16-17	78,72	81,9	86,17		81,9
	17-18	75.34	79.1	89.04	86.3	90.3
	18-19	73.61	74.67	82.43	72	72

3.6.3 Estratègies de millora

De l'anàlisi de la situació global i els resultats educatius n'extraïem algunes conclusions que són les que orientaran possibles estratègies de millora.

Partim de la base que cal buscar les estratègies de qualitat i creixement aprofitant les oportunitats i potenciant encara més els punts forts de l'escola.

Per altra banda cal compensar les amenaces amb els punts forts de l'escola i buscar estratègies de millora de les febleses aprofitant les oportunitats de l'entorn.

A nivell organitzatiu:

Cal potenciar el punt fort d'organització i gestió dels recursos, dins del nou marc legislatiu, com una estratègia de prevenció davant les amenaces que suposen ser un centre de tres línies. Les hores de gestió destinades a una escola de tres línies no són proporcionals als d'un centre d'una línia.

- Establir una bona planificació de les sessions no lectives des de principi de curs, i fer coneixedor a tot el claustre, de les hores dedicades a les diferents coordinacions.

Cal dedicar esforços per implicar el professorat en el pla d'Autonomia i projectes d'innovació com una estratègia de qualitat i millora dels resultats, buscant l'espai i el temps perquè tothom pugui participar de l'elaboració i el seguiment d'aquests.

- Comissió de seguiment del PGA amb mestres de tots els cicles implicats.
- Comissió de seguiment del Pla TAC i el Pla de Transformació digital , amb un equip impulsor format per mestres dels diferents cicles.

Les estratègies d'atenció preferent s'han d'orientar a incrementar la reflexió pedagògica i a elaborar criteris d'aula unificats i continuar amb els projectes ja consolidats a l'escola i que estan molt ben valorats, també cal unificar criteris entre cicles ja que hem introduït molts canvis metodològics en els darrers anys, dedicant espai a l'elaboració de programacions d'aula consensuades per tal de consolidar una línia d'escola i millorar els resultats.

- Incloure a les sessions setmanals de reunions, cicles i nivells pedagògics, per unificar programacions, objectius i recursos i criteris d'avaluació, deixant per escrit els acords.

- Ampliar l'aplicació d'instruments d'avaluació a tots els cicles.

En l'àmbit pedagògic i de cohesió social:

Analitzant les dades recollides en la taula anterior es poden extreure diferents conclusions. La primera és que pensem que cal revisar i, potser, tornar a definir els criteris d'avaluació del centre per tal que siguin els mateixos en cadascun dels cicles i garantir l'adequació dels resultats de superació d'àrees.

A l'hora d'analitzar l'evolució dels resultats hem de tenir present l'increment d'alumnat amb NEEDs i NEEs i la incorporació tardana d'una part de l'alumnat .

Potser la nova metodologia de treball globalitzat i la incorporació de mestres nous al cicle pot fer desestabilitzar els resultats, encara que creiem que aquesta causa pot influir lleugerament perquè la major part de l'alumnat s'ha trobat bé amb aquesta metodologia, de fet el grau de satisfacció de l'alumnat ha augmentat des que vam començar a implementar el treball globalitzat.

- Continuar i consolidar el treball per ambients/agrupaments i espais de treball a EI i CI, alhora que com hem dit consensuem criteris i eines d'avaluació.
- Cal continuar amb la línia de treball globalitzat i per centres d'interès encara que cal reforçar el treball sistemàtic en aspectes concrets: ortografia, resolució de problemes, etc...
- Cal aprofitar tots els recursos que ens ofereix el nostre entorn: projectes amb associació de veïns, amb l'Ajuntament, amb l'institut que tenim al costat (i on van la majoria dels exalumnes de l'escola) i la ubicació de l'escola, tocant a un entorn natural de gran riquesa, per afavorir la participació de tots els alumnes de l'escola en activitats que ofereixin experiències variades i profitoses.
- Cal continuar potenciant la bona comunicació amb les famílies per treballar conjuntament amb elles els valors en l'educació dels fills, poder fer seguiment i acompanyament dels suports i ajuts externs per les famílies amb més necessitats i treballar conjuntament amb l'AFA per implicar encara més les famílies a l'escola i fer que la

satisfacció de les famílies es mantingui al llarg de l'escolaritat.

- Treballar i insistir en l'educació de l'esforç amb l'alumnat i amb les famílies.
- Incorporació de les famílies a l'escola i a l'aula com a element holístic d'aprenentatge que els permeti conèixer models metodològics: famílies a l'aula i comissions de treball amb l'AFA.
- Cal potenciar el punt fort de ser una escola inclusiva per aprofitar els avantatges que suposa que hi hagi un alumnat molt divers i contrarestar les amenaces d'uns models familiars i socials molt diversos i la disminució dels ajuts a infants i famílies.
- Treballar per una educació per tots, posant èmfasi en els alumnes més vulnerables, donant oportunitats.
- El centre ha de tenir formalitzats els procediments i actuacions pel que fa a la inclusió digital de tot l'alumnat per garantir l'accessibilitat de tots i la igualtat d'oportunitats. Incloure activitats TAC a les programacions.

4. OBJECTIUS DEL PROJECTE

Aquest projecte haurà de servir-nos com a guia a l'Acord de Coresponsabilitat i corresponent Planificació Estratègica dels quatre cursos, que estarà vigent. És per això que ha de ser un projecte realista, sense deixar-nos endur per idees o propostes que s'allunyin de la nostra realitat i el nostre context.

La intenció és aplicar estratègies i activitats per millorar els resultats dels objectius del Projecte Educatiu de Centre.

Els objectius generals que fonamenten aquest projecte són:

- Consolidar la línia d'escola i la transformació metodològica pel que hem apostat ens els darrers anys a l'escola.
- Impulsar la CAD, per tal d'aconseguir que tots els alumnes i famílies de l'escola es

puguin implicar i participar sense exclusió de totes les activitats del centre.

- Promocionar les noves tecnologies com un recurs més per millorar la competència digital dels nostres alumnes i treballar el pensament computacional, ja que vivim en una societat cada cop més digital. Crear una línia de treball aprofitant tots els recursos que aquests anys hem rebut del Departament.
- Dedicar temps i esforços a la reflexió per aconseguir una avaluació rigorosa en totes les seves vessants (coavaluació, autoavaluació..) Avaluació formadora i competencial, com a eina d'aprenentatge i millora.
- Continuar treballant per incorporar l'educació per a la sostenibilitat en tots els àmbits de la vida del centre: currículum, gestió, relacions amb l'entorn...

4.1 MILLORA DELS RESULTATS EDUCATIUS

4.2 MILLORA DE LA COHESIÓ SOCIAL

4.1 OBJECTIU ESTRATÈGIC 1		MILLORA DELS RESULTATS EDUCATIUS
DESCRIPCIÓ DE LES ESTRATÈGIES/OBJECTIUS ESPECÍFICS:		
<ul style="list-style-type: none"> • Potenciar el lideratge distribuït per afavorir la implicació dels mestres. • Aplicar metodologies de treball i avaluació a l'aula que donin resposta a la diversitat dels alumnes. • Potenciar les noves tecnologies com un recurs més per millorar la competència digital dels nostres alumnes i treballar el pensament computacional, ja que vivim en una societat cada cop més digital. • Crear una línia de treball aprofitant tots els recursos que hem rebut amb la dotació del Departament. 		
RESPONSABLE: DIRECTORA I COORDINADOR/A DIGITAL		
ESTRATÈGIES		
1.1	Treball sistemàtic orientat a l'adquisició de les competències bàsiques de l'alumnat, potenciant el rol de l'alumne com a protagonista, per tal que sigui més conscient del seu aprenentatge.	
1.2	Aplicació del PLA TAC, el Pla de Transformació digital de centre (PTD) i el Projecte d'innovació pedagògica "Tecnologies Digitals per a l'aprenentatge".	
ACTIVITATS		
1.1.1	Unificar programacions: metodologies i criteris d'avaluació entre els cicles, per definir i consensuar una línia metodològica d'escola (Innovamat, treball de l'ortografia, treball globalitzat)	
1.2.1	Definir i planificar els àmbits d'actuació i les línies generals de planificació de les tecnologies en el centre. Fomentar l'ús de la cultura digital en les activitats d'aula.	

ACTUACIONS		21-22	22-23	23-24	24-25	INSTRUMENTS 'AVALUACIÓ	INDICADORS DE PROGRÉS
1.1.1	Unificar programacions: metodologies i criteris d'avaluació entre els cicles, per definir i consensuar una línia metodològica d'escola.						
1.1.1.1	Planificació d'espais de reflexió pedagògica intercicle i Claustre. XARXA XIEP	X	X	X	X	Banc d'instruments d'avaluació creats: rúbriques, KPSI, BO, formularis, reflexions centres interès de forma sistemàtica. Enquestes de satisfacció de mestres i famílies. Programacions fetes a cada un dels cicles. Portfolis CI	Disseny i avaluació d'un instrument d'avaluació pel 80% dels centres d'interès. Disseny i aplicació d'un instrument d'avaluació per al 80% d'espai d'aprenentatge. Disseny i aplicació d'un instrument d'autoavaluació per cada agrupament/ambient. El 80 % del professorat valora satisfactòriament la metodologia de treball. 90% de sessions de reflexió i treball intercicle i claustre.
1.1.1.2	Reflexió del rol dels mestres en les cotutories i modelatge i planificació de sessions de docència compartida (codocència) entre mestres.	X	X	X	X		
1.1.1.3	Reflexió sobre la metodologia i Actualització de les programacions dels espais de lliure circulació /agrupaments i ambients a EI i CI, fent èmfasi en els objectius que ens proposem.	X	X	X	X		
1.1.1.4	Avanç cap a un model on l'alumne sigui més protagonista del seu procés del seu aprenentatge, aprofundint en les programacions de treball globalitzats	X	X	X	X		
1.1.1.5	Integració en la pràctica habitual l'autoavaluació dels alumnes i la revisió de les tasques, a partir dels instruments creats de forma consensuada.	X	X				

1.2.1	Definir i planificar els àmbits d'actuació i les línies generals de planificació de les tecnologies en el centre. Fomentar l'ús de la cultura digital en les activitats d'aula.					
1.2.1.1	Formació interna per part especialistes i intercanvi de bones pràctiques del claustre (FIC).	X	X			Actes de la comissió de cultura digital 90% dels docents formats en cultura digital del professorat definitiu al centre.
1.2.1.2	Revisió i actualització de la gradació de la de la competència digital a les àrees curriculars a cada cicle.	X				Valoració del pla anual de la comissió S'han creat bones pràctiques per al 90 % dels nivell educatius d'EP.
1.2.1.3	Aplicació del PLA DE CULTURA DIGITAL. Seguiment i valoració des de la comissió	X	X			Memòria del PLA DE CULTUA DIGITAL Un 70% de mestres de primària, inclouen activitats digitals en les programacions d'aula.
1.2.1.4	Elaboració del PLA DE CULTURA DIGITAL 23-27			X	X	Memòria del PLA D'INNOVACIÓ. Programacions de sessions robòtica al
1.2.1.5	Aplicació del PTD, seguiment des de l'equip impulsor i valoració.	X				Enquesta satisfacció mestres i alumnes 100% dels nivells d'EP i P5.
1.2.1.6	PLA INNOVACIÓ: seguiment des de l'equip impulsor, valoració i presentació de la memòria.	X				Formulari d'ús de les TAC del centre.
1.2.1.7	Planificació/programació de les sessions de robòtica de P5 a 6è i implementació a les aules.	X	X	X	X	Bones pràctiques creades als cicles
1.2.1.8	Realització de programacions amb propostes digitals de diversa tipologia.	X	X	X	X	

RECURSOS

- ORDRE ENS/164/2016 per la qual és determina el procediment i els documents i requisits formals del procés d'avaluació d'EP.
- Diari curricular de cicle
- Dossiers de sistematització de cicles.
 - 1.1.1 Organització d'horaris que permetin sessions de trobada i reflexió metodològica
 - 1.1.1 Docència compartida: dos mestres a l'aula, 1 expert que faci modelatge
 - 1.2.1 Comissió DE CULTURA DIGITAL /equip impulsor: mestres de cada un dels cicles, (1 hora setmanal) coordinadora TAC (3 hores setmanals).
 - 1.2.1 Formació interna de centre.
 - 1.2.1 Recursos DIGITALS: recursos robòtica, chromebook, portàtils, tauletes, plataformes digitals (classroom, socrative, kahoot...)
 - 1.2.1 Recull d'ús d'aplicacions elaborat pels cicles, a l'inici i final del PLA DE CULTURA DIGITAL.
 - 1.2.1 Quadern virtual per a l'avaluació.
 - 1.2.1.2 Model d'avaluació de competència digital elaborat pel Departament.
- PLA TAC (PLA CULTURA DIGITAL) 2019-2023
- PLA D'INNOVACIÓ PEDAGÒGICA 2019-2022
- PLA DE TRANSFORMACIÓ DIGITAL 2019-2022

4.2 OBJECTIU ESTRATÈGIC 2		MILLORA DE LA COHESIÓ SOCIAL					
DESCRIPCIÓ DE LES ESTRATÈGIES/OBJECTIUS ESPECÍFICS:							
<ul style="list-style-type: none"> • Potenciar la relació família-escola i incrementar la seva participació en activitats que promou l'escola i l'AFA. • Afavorir la relació amb l'entorn amb finalitat d'aprenentatge (conviure, ser solidaris,) 							
RESPONSABLE: CAP D'ESTUDIS							
ESTRATÈGIES							
2.1	Creació d'entorns facilitadors per la participació i implicació de tots els agents educatius.						
ACTIVITATS							
2.1.1	Impulsar la CAD, com a element de millorar de resultats dins un marc inclusiu.						
2.1.2	Portar a terme activitats anuals implicant a tota la comunitat educativa						
2.1.3	Elaborar el Pla de Comunicació de centre i fer difusió a tota la comunitat						
ACTUACIONS		21-22	22-23	23-24	24-25	INSTRUMENTS AVALUACIÓ	INDICADORS DE PROGRÉS
2.1.1	Impulsar la CAD, com a element de millorar de resultats dins un marc inclusiu.						
2.1.1.1	Assessorament extern sobre programacions multinivell per crear un model consensuat.		X			Enquestes de resultats i satisfacció de mestres, famílies i alumnes de CS.	65% de les programacions inclouen mesures inclusives.
2.1.1.2	Concreció en els documents de cicle i nivell els suports i mesures universals i addicionals consensuades.			X	X		

	(programacions multinivell)					Pla d'acollida alumnes, mestres i famílies.	reunions programades per fer seguiment d'alumnes per part de la CAD.
2.1.1.3	Promoure la CAD com a dinamitzadora de recursos i metodologies inclusives per arribar al màxim d'alumnes.	X	X	X	X		
2.1.1.5	Seguiment dels alumnes atesos per la CAD, i acompanyament de les seves famílies.	X	X	X	X	Pla de convivència Actes CAD	80% dels mestres i alumnes nous, valoren satisfactòriament el pla d'acollida.
2.1.1.6	Actualització i difusió dels documents d'acollida i convivència a l'escola: - PLA DE CONVIVÈNCIA - PLA D'ACOLLIDA MESTRES	X			X	Actes nivell amb les concrecions de suports a les aules Model programació creat.	
2.1.1.7	Elaboració del PLA D'ATENCIÓ A LA DIVERSITAT i d'acollida de famílies i alumnes nous		X	X			

2.1.2	Portar a terme activitats anuals implicant a tota la comunitat educativa						
2.1.2.1	Organització de setmanes temàtiques, amb la col·laboració i implicació de tota la comunitat educativa.	X	X	X	X	Grau de satisfacció de la comunitat educativa: Alumnat, famílies de 5è, personal docent i no docent.	Un 80% de l'alumnat i mestres valoren positivament el projecte transversal.
2.1.2.2	Aprofitar les habilitats i fortaleses de les famílies per crear activitats a l'aula relacionades amb les activitats.	X	X	X	X		S'han realitzat el 75% de les activitats programades al Projecte Transversal
2.1.2.3	Planificació de sessions de treball intercicle/comissió, per organitzar i recollir totes les activitats i propostes relacionades amb el projecte.	X	X	X	X	Programació del centre d'interès relacionat amb el projecte transversal	
2.1.2.4	Elaboració d'una activitat solidària amb la finalitat de recaptar fons per una ONG. Amb la participació de famílies, mestres, alumnes i ex-alumnes, PAS...	X	X	X	X	Programació per Cicles del Projecte Transversal. Autovaloració de l'alumnat en el portafoli del centre d'interès.	Un 60% de les famílies valoren positivament el projecte transversal. Un 40% de les famílies participen d'alguna de les activitats proposades des de les tutories.

2.1.3 Mostrar promocionar i millora la comunicació del centre amb l'entorn							
2.1.3.1	Elaborar el Pla de Comunicació de l'escola: Crear una comissió amb membres de tots els cicles i planificar les sessions per elaborar el pla		X	X		Grau de satisfacció de les famílies sobre el grau d'informació i la qualitat.	S'han dut a terme les sessions programades de la comissió en un 80%
2.1.3.2	Fer difusió a les xarxes socials de les activitats que es fan a l'escola.			X	X	Valoració anual conjunta ED- famílies delegades,	S'ha elaborat el pla i s'ha fet difusió entre tota la comunitat educativa.
2.1.3.3	Establir reunions periòdiques de l'ED amb AFA, famílies delegades, Consell Escolar.	X	X	X	X	ED_ consell escolar, ED-AFA	S'han realitzat en un 80% les reunions programades
RECURSOS							
<p>- DECRET 150/2017, de 17 d'octubre, de l'atenció educativa a l'alumnat en el marc d'un sistema educatiu inclusiu.</p> <p>2.1.1 Formador extern sobre programació multinivell</p> <p>2.1.1 Pla acollida</p> <p>2.1.1 Pla convivència</p> <p>2.1.1 Pla de d'atenció a la diversitat</p> <p>2.1.1 Organització dels horaris de la CAD, per poder assistir als nivells, i per fer el seguiment d'alumnes i famílies</p> <p>2.1.2 Estudi de gravació de l'escola.</p> <p>2.1.2 Tutors de 5è i especialista de música, i tota la comunitat educativa en la gravació.</p> <p>2.1.2 Organització dels horaris de les comissions per organitzar el projecte transversal anual.</p> <p>2.1.3 Recursos humans, temporalització de les trobades</p> <p>2.1.3 Pla de Comunicació de l'escola</p>							

5. AVALUACIÓ I RETIMENT DE COMPTES

El seguiment del PdD es durà a terme a través dels indicadors de progrés i de resultats, juntament amb la valoració dels objectius i estratègies. Les estratègies i objectius es concretaran i desenvoluparan al Pla General Anual (PGA) amb el responsable de cadascuna d'elles, i es concretarà les activitats que es duran a terme amb l'especificació dels indicadors de procés, la temporització de les actuacions, els responsables de dur-les a terme així com la seva organització, i recursos i materials necessaris. El PGA es compartirà amb tota la comunitat educativa a través del Consell Escolar.

Abans que finalitzi el curs escolar i a partir de les propostes de millora del claustre en la valoració de la memòria del Pla Anual del curs acabat, elaborarem conjuntament amb l'Equip Impulsor les activitats de cada curs escolar i detallarem per a a cada activitat els indicadors d'aplicació especificant el grau d'aplicació, la qualitat de l'execució i el grau d'impacte. A l'inici de cada curs escolar, al llarg dels quatre cursos de l'ACDE, es reflexionarà i consensuarà en equips de cicle cadascuna de les activitats proposades i cada cicle adaptarà les activitats confeccionant-ne també els objectius anuals. Tot això anirà configurant el PGA. En aquest moment s'assignarà un mestre del cicle com a responsable d'anar fent el seguiment de les activitats. A la fitxa del PGA es deixarà un espai per a la valoració de cada activitat que, alhora, servirà per a la memòria anual. A mig curs es farà una reunió amb els responsables per fer el seguiment de les accions i per valorar els indicadors de procés (grau d'aplicació, qualitat d'execució i grau d'impacte) de cada objectiu i fer les modificacions que calguin i propostes de millora. La memòria partirà de l'anàlisi de la graella del PGA on hi ha recollits els indicadors d'avaluació i una columna destinada a la valoració que es farà en equips de cicle. L'avaluació feta al final de cada curs servirà de diagnòstic per anar recollint un historial de dades de les que ja existeixen i d'aquells paràmetres que ens proposem avaluar amb els objectius que ens hem plantejat. Això ens permetrà tenir una línia base per concretar futures finalitats i anar adaptant la nostra feina a la realitat de cada moment i a les necessitats

detectades de forma contínua.

Per tenir uns criteris compartits a l'hora de valorar les activitats, s'informarà als cicles del que signifiquen els indicadors d'activitats en base als següents quadres:

- a) El grau d'aplicació s'ha d'entendre com el grau d'implantació i desplegament d'una activitat.
- b) La qualitat d'execució és la percepció sobre la valoració de la feina feta en aplicació d'una activitat del pla i pot tenir en compte quatre criteris: termini d'execució, ús dels recursos previstos, adequació metodològica i nivell de compliment de les persones implicades.
- c) El grau d'impacte consisteix en pensar fins a quin punt una activitat és útil per aconseguir o facilitar l'assoliment d'un objectiu.

A partir de les dades obtingudes dels indicadors i resultats serà el moment d'analitzar les causes que expliquen els resultats, els punts forts i febles del centre i es faran les propostes de millora que conformaran els objectius i les actuacions del pla anual següent.

A final de curs, els resultats es difondran al Claustre, al Consell Escolar i a la comissió d'avaluació de l'ACDE. Cada fitxa d'indicadors de resultats té especificat els destinataris de la informació i s'intentarà fer d'una manera molt visual, per facilitar la lectura i la interpretació. Ens hem d'assegurar que el PdD sigui un document dinàmic, col·lectiu i participatiu que caldrà revisar i reajustar en funció de les necessitats detectades, dels canvis en l'organització i de les propostes de millora que faci la comunitat educativa, garantint la seva funció orientadora i reguladora.

6. CONCLUSIONS

Com a conclusió remarcar la ferma intenció de donar continuïtat al projecte que ja hem engegat els darrers anys a l'escola, amb un nou equip capaç i competent, que han manifestat la intenció d'acompanyar-me en aquest camí. Com hem dit, VOLEM UNA ESCOLA DE TOTS I PER A TOTS, on tothom es senti satisfet, i tothom tingui l'oportunitat de desenvolupar-se professionalment i personalment. On l'alumne sigui el centre de l'aprenentatge, i la família i els mestres els agents que treballen conjuntament per afavorir el seu desenvolupament integral.

Donem gran importància al treball de les emocions i el treball del "jo intern" per facilitar les relacions amb l'entorn i els aprenentatges. Volem replantejar i redissenyar els espais i els materials que utilitzem per propiciar que l'alumne pugui conèixer més i millor el seu entorn i a través de l'experimentació.

"TOTS I TOTES FEM ESCOLA"

