The background features a large, light-colored watermark of the coat of arms of Vila Joana. It consists of a shield with a cross, surrounded by a decorative border with floral and scrollwork motifs. Above the shield is a crown. The shield is set against a background of repeating text: 'ESCOLA' on the left, 'MUNICIPAL' on the right, and 'VILLA JOANA' at the bottom.

Centre d'Educació Especial  
Vil·la Joana

Projecte Educatiu de Centre (PEC)

# Centre d'Educació Especial Vil·la Joana

## Projecte Educatiu de Centre (PEC)

*Aquest Projecte Educatiu de Centre (PEC) del CEE Vil·la Joana  
ha estat acabat d'elaborar pel Claustre en gener de 2013  
i aprovat pel Consell Escolar el 5 de febrer del 2013.*

*Es va modificar per 1a vegada en CE el dia 10 de febrer de 2015 variant la definició de les Unitats  
Es va fer una 2a variació el gener del 2020.*

## Índex

### 1.- INTRODUCCIÓ

#### 2.- ON SOM?

Contextualització del CEE Vil·la Joana dins el món educatiu

#### 3.- QUI SOM?

La singularitat del CEE Vil·la Joana

#### 4.- QUÈ PRETENEM?

Metodologia de treball i formulació d'objectius bàsics

4.1.- Metodologia de treball

4.2.- Formulació d'objectius bàsics

4.3.- Projecte Curricular de Centre (PCC)

### 5.- ESTRUCTURA ORGANITZATIVA DEL CEE VIL·LA JOANA

5.1.- Les tres Unitats del servei d'atenció interna

5.1.1.- UDAV

5.1.2.- Unitat Mitjans

5.1.3.- Unitat Adolescents

5.2.- Els serveis d'atenció externa

5.2.1.- Unitat de Suport a l'Escola Bressol (USEB)

5.2.2.- Servei Educatiu Específic per a alumnes amb Trastorn de Desenvolupament i Conducta (SEETDIC)

5.3.- Organigrama de funcionament

5.4.- Descripció de les funcions desenvolupades per Professionals dins el servei d'atenció interna

5.4.1.- Funcions del Tutor o tutora

5.4.2.- Funcions dels especialistes

5.4.3.- Funcions de l'educador o educadora

5.4.4.- Funcions del psicòleg clínic

5.4.5.- Funcions del coordinador clínic

5.5.- Normes de Funcionament i Organització del Centre (NOFC)

### 6.- MODALITAT D'AVUACIÓ INTERNA

6.1.- El sentit de la supervisió institucional

6.2.- El sentit de la supervisió clínica

## 1.- INTRODUCCIÓ

A principis del segle XX l'administració de l'ajuntament de Barcelona de l'època, sensible i compromesa en atendre els nois i noies amb necessitats educatives especials va crear, entre altres iniciatives, el Centre d'Educació Especial Vil·la Joana. Hereus com ens sentim d'aquell compromís i sensibilitat us presentem el Projecte Educatiu de Centre (PEC) que pretén definir els nostres objectius i prioritats i quina és la nostra proposta d'intervenció.

A Vil·la Joana es condensen dues vessants: la clínica i la pedagògica. O, si es vol dir d'altre manera, la terapèutica i educativa. I no com a dos compartiments estancs o excloents, sinó com a dos abordatges complementaris per facilitar les eines de creixement a un alumnat amb necessitats educatives i psicològiques, molt singulars.

Però hi ha un altre vessant important de la nostra feina: la social. No podem entendre el treball amb l'alumnat amb Trastorn Mental Greu (TMG) sense una concepció global i, en aquest aspecte, la situació social de les famílies i individus que atenem és objecte d'atenció del nostre Centre. A més, el fet de ser l'únic Centre públic que atén específicament a alumnes amb TMG fa que les derivacions que ens arriben siguin, en molts casos, de famílies desestructurades o amb carències socials.

Des de 1920 fins aquí l'evolució de més de 100 anys d'història i, per tant, de la demanda i l'especialització del CEE Vil·la Joana fa que avui estiguem abocats a l'atenció d'alumnes amb patologies molt concretes, lligades totes elles a la malaltia mental. El tractament de la psicosi, l'autisme, la neurosi greu i els seus símptomes són el motiu del nostre treball i la nostra proposta d'actuació. La cura, l'atenció, la motivació, l'escolta, l'acollida i sobretot el vincle són els nostres recursos per aconseguir l'assoliment de les eines que necessiten cada un dels nostres alumnes per que puguin aconseguir el màxim nivell d'inclusió real dins la nostra societat.

El nostre PEC vol explicar com som i, partint també de l'ambigüitat de l'època que ens ha tocat viure, definir-nos tot acceptant aquesta incertesa. El PEC està format per diversos apartats, els quals s'adapten al marc legislatiu. Els apartats són:

- On som ? Àmbit contextual.
- Qui som ? Àmbit ideològic.
- Què volem ? Àmbit clínic i pedagògic.
- Com ens organitzem ? Àmbit estructural i organitzatiu.

## 2.- ON SOM?

### Contextualització del CEE Vil·la Joana, dins del món educatiu

Per definir on som, primer fem referència al punt 5.5 “ Sobre els centres d’educació especial”, del document “ Aprendre junts per viure junts. Pla d’acció 2008-2015”, del Departament d’Educació de la Generalitat de Catalunya.

*La realitat actual del nostre sistema educatiu, com passa també amb els d’altres països del nostre entorn, obliga a prendre en consideració els centres d’educació especial (CEE) com un actiu a considerar i com un recurs a transformar progressivament en la perspectiva de l’educació inclusiva que es promou des d’aquest Pla.*

*Diferents reflexions en aquesta direcció (APPS, 2007; Carbonell i altres, 2007; Font i Giné, 2007) han destacat la importància de valorar l’expertesa, l’actiu de coneixement, els efectius professionals i els recursos que els CEE han acumulat, per tal de revertir-los en el desenvolupament de l’educació inclusiva. Tal com han indicat Ferrell i Ainscow (2002), el sentit i el futur dels CEE està íntimament unit a “fer més inclusiva l’educació especial”.*

En aquesta línia a Catalunya, i com a complement del les anteriors disposicions (Decret 299/97, de 25 de novembre, sobre l’atenció educativa a l’alumnat amb necessitats educatives especials, Llei 12/2009, del 10 de juliol, d’educació, Llei 14/2010, del 27 de maig, dels drets i les oportunitats en la infància i l’adolescència, Reial decret legislatiu 1/2013, de 29 de novembre, pel qual s’aprova el text refós de la Llei general de drets de les persones amb discapacitat i de la seva inclusió social, Llei 13/2014, del 30 d’octubre, d’accessibilitat Llei 10/2015, del 19 de juny, de formació i qualificació) el Decret 150/2017, de 17 d’octubre, de l’atenció educativa a l’alumnat en el marc d’un sistema educatiu inclusiu, marca el que ha de ser, en un futur immediat, la realitat de l’atenció de tot l’alumnat amb NESE al país.

En el Decret es marca, en el seu article 18:

#### Article 18

##### Escolarització en centres d'educació especial

1. Excepcionalment, els pares, mares o tutors legals poden sol·licitar l'escolarització del seu fill o filla en un centre d'educació especial.
2. Únicament els alumnes amb discapacitats greus o severes que necessitin una elevada intensitat de suport educatiu i mesures curriculars, metodològiques, organitzatives o psicopedagògiques altament individualitzades poden ser escolaritzats en centres d'educació especial.

3. Per a l'escolarització d'un alumne en un centre d'educació especial, cal:

- a) El reconeixement de necessitats educatives especials en l'informe de l'EAP reconeixement de necessitats específiques de suport educatiu, que inclogui la proposta d'escolarització de l'alumne en un centre d'educació especial.
- b) L'acceptació dels pares, mares o tutors a la proposta d'escolarització feta per l'EAP.
- c) En el supòsit que no hi hagi l'acceptació dels pares, mares o tutors prevista en l'apartat anterior, és preceptiu l'informe de la Inspecció d'Educació.
- d) La resolució del director dels serveis territorials o del gerent del Consorci d'Educació de Barcelona que, havent considerat prèviament l'informe detallat en l'apartat a), la voluntat dels pares, mares o tutors i, si escau, l'informe de la Inspecció d'Educació, ha d'autoritzar la sol·licitud d'escolarització.

En algun altre espai, el Decret nomena els serveis educatius, alguns d'aquests estan lligats a Vil·la Joana (com el CRETDIC-Barcelona) i a d'altres CEE. També xerra dels CEEPSIRs:

#### Article 25

Centres d'educació especial proveïdors de serveis i recursos.

1. D'acord amb el procediment i els criteris que el Departament d'Ensenyament determini, els centres d'educació especial del sistema educatiu poden ser proveïdors de serveis i recursos per als docents d'escoles i centres d'educació secundària, amb la finalitat d'orientar i concretar les actuacions més ajustades a les necessitats educatives de l'alumnat i desenvolupar programes específics de suport a l'escolarització dels alumnes, sempre en coordinació amb els equips directius dels centres i els serveis educatius.

2. Els programes específics de suport a l'escolarització poden ser de dos tipus:

a) De col·laboració en l'atenció directa als alumnes amb necessitats educatives especials en coordinació amb el tutor, l'equip docent i el personal d'atenció educativa de l'alumne, l'equip directiu i els serveis educatius.

b) D'aplicació de programes d'estimulació de la comunicació i el llenguatge, les habilitats adaptatives, l'autoregulació emocional, i programes de suport a la motricitat i mobilitat i a l'adaptació de l'entorn físic, o altres.

### 3.- QUI SOM?

#### La singularitat del CEE Vil·la Joana

Dins d'aquest context, el CEE Vil·la Joana és un centre singular dins el món de l'educació especial.

Els dies 16 i 17 d'abril de 2010, el CEE Vil·la Joana vam celebrar les “**Jornades de reflexió: Línies de treball i projectes de futur**”, coincidint amb la celebració del nostre 90è aniversari.

En aquestes Jornades (*la publicació de tots els textos de les Jornades està disponible per a qui interessi en un llibre publicat per l'IMEB*), es va definir el posicionament teòric i tècnic del CEE Vil·la Joana i l'organització i funcionament actuals per a posar-lo a la pràctica.

Fem referència, justament, a un apartat de la Ponència 3<sup>1</sup> d'aquestes Jornades, per a emmarcar el context del treball que es fa al CEE Vil·la Joana:

“El nostre posicionament actual parteix de la creació l'any 1986 del que aleshores anomenàvem Centre de Dia i que va suposar l'inici del **projecte de Salut Mental** en la nostra institució”

I aquest segueix essent actualment un dels trets característics de Vil·la Joana com a CEE, el de **donar suport de salut mental a infants i joves, i també a les seves famílies, dins l'àmbit escolar**. Articulem així un projecte no sols **educatiu** sinó també **terapèutic** per atendre la diversitat de necessitats que presenta la població atesa. Recolçant-nos en el que exposava en *José Leal*<sup>2</sup>, a les mateixes jornades, podem dir que el nostre plantejament de treball va encaminat a **millorar les condicions psíquiques** dels infants i joves atesos per tal de que siguin més **capaços d'afrontar l'aprenentatge**; i entenem que **el treball amb les famílies** és una part molt important d'aquest abordatge.

Partim d'un **posicionament teòric psicodinàmic**, que ens ajuda a entendre que **les dificultats més o menys comuns** que presenta la població atesa tenen **etiologies diferents** que requereixen **abordatges específics i diferenciats**.

---

<sup>1</sup> Ponència: Posicionament teòric i tècnic. Organització i funcionament del CEE Vil·la Joana a l'actualitat. Josep M. Soler. Coordinador Clínic. Jornades 90è aniversari Vil·la Joana

<sup>2</sup> Conferència inaugural: Salut mental y educación: trabajar en las fronteras. José Leal. Jornades 90è aniversari Vil·la Joana

## 4.- QUÈ PRETENEM?

### Metodologia de treball i Formulació d'objectius bàsics

#### 4.1.- METODOLOGIA DE TREBALL

És evident que les metodologies que cal utilitzar en cada una de les unitats tenen matisos diferenciats. La nostra intervenció està basada fonamentalment en algunes eines com:

- **L'observació** per tal de valorar com evoluciona en cada moment, percebre la situació dels infants i joves i els canvis que es van produint i valorar quins són els objectius a treballar en cada moment.
- **L'ús del llenguatge** com a eina fonamental per tal de poder accedir al món simbòlic que ordena, estructura i humanitza. Aquesta és una eina que possibilita l'intercanvi comunicatiu. Una aproximació es fa a partir de la **verbalització**, per part dels professionals, de les conductes i les accions que realitzen els alumnes, sobretot aquells que no han accedit al llenguatge. Això els ajudarà a donar contingut, ordre i referència a les seves accions, emocions i sensacions. També es promou l'ús de la paraula en aquells alumnes que, tot i que ja n'han accedit, precisen anar afinant amb més cura la riquesa dels matisos que possibilita el llenguatge. Fent servir la paraula els ajudarà a trobar progressivament més riquesa verbal per tal d'elaborar, descriure i compartir el seus estats interns. a posar paraules a les seves
- **L'espai de silenci**; vol dir poder respectar, també, els moments de no intromissió en el seu aïllament.
- **L'acompanyament** per part de l'adult en les diferents activitats l'ajudarà a superar la por, inhibició o inseguretat davant de situacions i objectes nous o desconeguts per a ells.
- **L'estabilitat**, en l'enquadrament de treball i les persones referents seguint una mateixa estructura i dinàmica, en les activitats, els dóna una seguretat que els permet assolir l'aprenentatge i a mida que es va consolidant es dóna pas a la introducció d'uns nous aprenentatges.
- **L'anticipació**, de les activitats o nous esdeveniments, els ajuda a donar sentit de continuïtat en el temps i en l'espai.
- **El reforç** amb imatges visuals.

Pels més actuadors, les pautes han de variar una mica i posar l'esforç en el límit. I en aquest sentit uns eixos han de posar-se de manifest:

Sistema de normes: Per aquests nois i noies, el coneixement i l'interiorització de la llei ha patit una fallida, o bé no s'ha donat o està fortament alterada en aquestes patologies. Ha de ser un element troncal de treball amb aquests alumnes i les seves famílies. També aquesta llei ha de respondre a una sèrie de condicions:

- Llei clara, inequívoca, ferma i alhora flexible. Llei humanitzant, ordenadora de les relacions entre les persones, accés al món simbòlic.

- Poques normes, molt parlades i explicades.
- Conseqüències conegudes (per tots els nois i noies i tots els adults que treballem al centre), importància d'aplicar amb certa immediatesa i fermesa (simbòlica) les sancions. La llei ha de ser aplicada per l'adult (aquest la representa). El grup vetlla pel seu compliment ja que l'incorpora.

La paraula: Amb patologies de l'acte la paraula és la principal eina de treball. La paraula és sanadora, terapèutica, permet aturar-se i pensar, posar fre i resposta a la immediatesa de la demanda per tal de propiciar l'espera, l'esforç i el resultat de la feina. Permet modular les relacions, allò simbolitzat permet pensar en allò que d'una altra manera seria actuat, descarregat. La paraula conté, permet tenir accés a la possibilitat de pensar en el propi malestar. L'accés a la paraula i a l'escolta de l'altre ha estat un eix fonamental de la nostra funció i es proposa continuar i augmentar els espais de reflexió grupal.

La paraula és usada com a eina terapèutica pels professionals del centre, però és en els **Grups de Paraula**, on s'evidencia la seva força. Aquests grups, garantits per cada un dels psicòlegs de les Unitats, posicionen a cada membre del grup davant la resta de companys amb la paraula com a intermediari.

La doble gradació: ens sembla important fer èmfasi en aquest punt que tindria a veure amb una incorporació gradual (no immediata) a la dinàmica grupal des de dues perspectives. La primera tindria a veure amb el moment d'arribada al grup: s'obriria en primer terme un període d'adaptació gradual o acollida. La segona fa referència a la diferenciació entre el grup de mitjans (8-12 anys) i els més grans, els adolescents (12-16 anys). Creiem que no només la dinàmica ha de ser notablement diferent sinó que el traspàs d'un grup a un altre requeriria d'algun ritual de pas que simbolitzi aquest canvi, com poden ser l'adquisició de nous drets o privilegis al mateix temps que s'amplien les responsabilitats. Així es reforçaria la idea de creixement i canvi, que donen idea d'una certa autonomia, i reafirmaria la il·lusió de pertinença, la identitat i cohesió grupal. Des d'una vessant més pràctica prepara les condicions per tal que es pugui fer una derivació més ajustada a la realitat.

Les unitats d'intervenció: Seran funcionals i el més pròximes a la realitat i serviran com intermediàries per assolir uns objectius generals per totes les activitats que es porten a terme en el centre. Hauran de ser especialment acurades i tenir present les manifestacions simptomàtiques a l'hora de dissenyar els continguts i dinàmiques d'aquestes. Cal tenir present la manca d'interès general per l'aprenentatge, por al fracàs, baixa tolerància a la frustració, alta impulsivitat, conductes agressives envers els altres, ells mateixos o els objectes.

Serà fonamental la coordinació i comunicació entre els diferents professionals que intervenen en el procés d'ensenyament-aprenentatge d'aquests alumnes i les seves famílies.

Treball amb les famílies: En el Centre es mantenen unes reunions periòdiques amb les famílies que, en funció de les dificultats que presenta el nen, poden variar la seva freqüència. Hi ha reunions en que participa només el psicòleg i d'altres en les que també està present el tutor. En aquestes últimes es parla

del desenvolupament quotidià del nen en les diferents activitats així com de la relació amb els adults i companys.

Les entrevistes permeten una retroalimentació, que afavoreix tant a les famílies com als professionals i ens permet observar la generalització dels aprenentatges i hàbits en l'àmbit familiar. Perquè això es pugui portar a terme és necessari crear un ambient de col·laboració, confiança i estreta relació entre la família i l'escola.

A més a més, amb alguns alumnes, com contacte diari, s'utilitzen les llibretes d'intercanvi i a través d'elles s'informa als pares de situacions puntuals o significatives que es creu oportú compartir, al mateix temps, ells informen d'allò que han fet i que serveix per donar al nen/a una continuïtat entre el centre i casa seva.

Un dels aspectes a tenir en compte en l'evolució de l'alumne i del seu pronòstic és la bona relació en el nucli familiar. Per tant, el treball del centre amb les famílies recolzant-les i orientant-les en el procés d'acceptació i comprensió de les dificultats del seu fill, repercuteix en el procés evolutiu de l'alumne. També repercuteix i col·labora a minvar el sentiment de solitud i desorientació en que es troben, al mateix temps que els hi marca un camí a seguir.

El pla de treball: A partir d'aquest plantejament bàsic de Vil·la Joana que contempla sempre el diàleg entre els abordatges educatiu i terapèutic, s'articula un pla de treball amb l'objectiu global i permanent d'anar aconseguint que els alumnes augmentin la seva capacitat de pensar, tot disminuint el seu fer actuator i impulsiu.

Aquest pla s'inicia des del procés d'admissió. La demanda d'atenció que arriba a Vil·la Joana sempre és a través d'algun dels Equips d'Atenció Psicopedagògica (EAP) de la ciutat de Barcelona i és atesa per l'Equip de Valoració i Orientació (EVO) del Centre. D'aquest EVO hi formen part el Director, el coordinador clínic i un mestre que valoren la demanda, observen el nen nena i atenen la família. Les observacions de l'EVO acaben amb una síntesi que es retorna a l'EAP i es defineix, conjuntament, el model d'actuació. És a partir d'aquí, de les primeres observacions i de l'avaluació prèvia que es comencen a formular els primers objectius del pla de treball del nou alumne.

Aquest pla de treball requereix per part dels adults un posicionament dedicat a establir un bon vincle amb cada infant i jove per tal de poder entendre millor la seva realitat personal i poder adequar a la situació de cada un d'ells/es els límits necessaris per conviure i el ritme d'aprenentatge que poden assolir.

És a partir del treball en equip entre el psicòleg, els mestres tutors i els especialistes que es va construint el projecte de treball de cada Unitat, tant de grup com individual, que inclou el treball amb els pares juntament amb els dels infant i joves. Aquest projecte de treball és individual i té com a referència el seu grup. El disseny depèn de l'equip de la Unitat i la coordinació del psicòleg, però implica als especialistes diversos i, si s'escau altres grups i Unitats del Centre.

Aquest projecte de treball individual és avaluat en els seguiments i engloba aspectes psíquics, socials i lligats a l'ensenyament-aprenentatge.

Indicacions. No totes les Unitats d'intervenció poden ser indicades per a tots els individus. El Pla de Treball marcarà la oportunitat de fer-les o de com i quan fer-les. De la mateixa manera per a cada alumne cal respondre de manera diferent i de forma adequada a cada una de les seves necessitats. És per això que al seu Pla de Treball poden marcar-se la intervenció d'algun especialista. Aquesta intervenció serà doncs per indicació i, aquesta, definirà, per a cada cas, els objectius, la manera i la periodicitat de la intervenció.

Aquestes indicacions venen garantides per uns especialistes i les dividim en dos àmbits, les especialitats més terapèutiques i les més pedagògiques. Aquesta divisió és molt flexible i variable, especialitats terapèutiques es poden comportar com a pedagògiques i a l'inrevés, pedagògiques poden tenir in vessant terapèutic. A grans trets doncs:

Especialitats amb caràcter més terapèutic:

- **Psicomotricitat:** acompanyar als infants perquè puguin arribar a la simbolització mitjançant el moviment corporal, ajustant l'ajut per tal que adquireixin una imatge corporal adient mitjançant la superació de les diferents fases del joc i la interrelació amb la psicomotricista.
  
- **Logopèdia:**
  - Observar els aspectes de la parla i del llenguatge.
  - Proposar els objectius de treball valorant les possibilitats educatives dels alumnes.
  - Acompanyar als alumnes a desenvolupar el llenguatge amb suport visual, gràfic i si cal amb pictograma SAAC.
  
- **Art:** Acompanyar a l'alumne a la recerca d'una manera personal de comunicació alternativa, fent servir per allò, totes les formes de representació artística que tenim a l'abast.
  
- **Música:** Acompanyar a l'alumne a la recerca d'una manera personal de comunicació alternativa, fent servir per allò, tots els elements musicals que tenim a l'abast.

Les especialitats i tallers més pedagògiques:

- **Fusteria:** És un espai on s'atenen alumnes de totes les unitats amb l'objectiu de oferir-li un taller on poder crear elements de fusta des de la seva idealització fins a la elaboració concreta. A fusteria s'ensenyen tècniques de treball en general i també concret de les fusteries, sense la intenció d'ensenyar un ofici.

Segons el tipus d'alumne l'abordatge es realitzarà en funció de les seves necessitats.

- **Escola:** L'escola acull a nois/es de les tres unitats. És un espai on es treballa de manera primordial els aprenentatges formals: llengua, matemàtiques i coneixement del medi.

És un espai per treballar majoritàriament de forma individual, amb alumnes afectats amb patologies diverses. Es valora de manera prioritària el llenguatge.

La metodologia s'adaptarà a cada alumne, respectant les seves particularitats, el seu temps i el seu ritme.

Els tallers són un altre recurs que es pot indicar individualment o en grup.

La seva estructura física del centre permet tenir espais per treballar en forma de taller. Aquests espais estan dinamitzats també per un mestre responsable, però són els propis tutors qui realitzen les activitats. Aquests tallers, en el dia d'avui, són:

- Biblioteca, informàtica, cuina, Espai d'Aigua, Hort....

Aquests tallers formen part de les activitats del grup classe que els tutors i tutores dinamitzen i organitzen i que, juntament amb altres tipus d'activitats, miren de donar resposta a les necessitats dels grup. També és lògic pensar que pel devenir dels cursos els tallers vagin canviat i/o ampliant-se.

#### 4.2.- FORMULACIÓ D'OBJECTIUS BÀSICS

Dins d'aquest context, l'aprenentatge curricular es centra i s'orienta cap a l'adquisició de les competències bàsiques.

Recordem què s'entén per competència:

La capacitat d'utilitzar els coneixements (saber) i habilitats (saber fer), de manera transversal i interactiva,

- En contextos i situacions que requereixen la intervenció de coneixements vinculats a diferents sabers,
- cosa que explica la comprensió, la reflexió i el discerniment.,
- tenint en compte la dimensió social de cada situació.

Recordem quines són les competències bàsiques i quines es prioritzen en els Centres d'Educació Especial:

#### **COMPETÈNCIES BÀSIQUES**

*Les competències comunicatives:*

1. Competència comunicativa lingüística i audiovisual
2. Competències artística i cultural

*Les competències metodològiques:*

1. Tractament de la informació i competència digital
2. Competència matemàtica

3. Competència d'aprendre a aprendre

*Les competències personals:*

1. Competència d'autonomia i iniciativa personal

*Competències per viure i habitar al món:*

1. Competència en el coneixement i la interacció amb el món físic
2. Competència social i ciutadana

### **COMPETÈNCIES PRIORITZADES EN ELS CENTRES D'EDUCACIÓ ESPECIAL**

*Les competències comunicatives:*

- 1- Competència comunicativa lingüística i audiovisual
- 2- Competències artística i cultural

*Les competències personals:*

1. Competència d'autonomia i iniciativa personal

#### **4.3.- PROJECTE CURRICULAR**

Cal veure, a partir d'aquí el **Projecte Curricular** que adjuntem.

#### **5.- L'ESTRUCTURA ORGANITZATIVA DEL CEE VIL·LA JOANA**

L'estructura organitzativa Del Centre es divideix en dos grans serveis:

**-- Servei d'atenció interna**

**-- Servei d'atenció externa**

##### **5. 1.- SERVEI D'ATENCIÓ INTERNA**

Aquest servei s'organitza en 3 unitats.

L'alumnat de les tres unitats està escolaritzat al centre. La modalitat d'escolarització varia en funció de les necessitats identificades: pot ser compartida (uns dies l'alumne/a està en inclusió en una escola ordinària i d'altres a la seu de Vil.la Joana) o tractar-se d'una escolaritat completa temporal o continuada a la seu del centre.

Les edats dels nens i nenes i joves atesos en aquestes unitats abasten des dels 5 anys fins als 18.

En tots tres casos es confereix un currículum adaptat a les necessitats de cada noi i noia que preveu les activitats educatives i psicoterapèutiques i els contextos socials (treball individual, petit o gran grup) en els quals participarà per dur a terme les activitats. També se'n concreta el seguiment.

De cara als alumnes del Centre, s'anomenen:

### **Unitat d'Acollida i Vincle (UDAV)**

### **Unitat de Mitjans**

### **Unitat d'Adolescents**

La ràtio global de l'atenció interna del CEE Vil·la Joana, fixada amb el Consorci d'Educació, al final del curs 2009-2010, a partir de la concreció de la plantilla del Centre, i ratificat pel document: **"Acord per a la confecció de plantilles, perfils professionals, dedicació lectiva i complements retributius del personal del centre d'educació especial municipal Vil·la Joana"**, aprovat l'any 2012, és de 52 alumnes. Aquest nombre s'ha augmentat en dues ocasions. La primera a l'estiu de 2013 que, per indicació d'inspecció vam passar a ser 56 alumnes. La segona, el 2017, quan per indicació també d'inspecció vam augmentar a 60 alumnes.

Entenem que 60 alumnes és el màxim que pot aguantar l'estructura i organització de l'edifici i l'acord de plantilles anomenat abans.

La distribució d'aquesta ràtio per unitats la flexibilitzem, segons les demandes que ens arriben. Entenent que la tendència hauria de ser 20-20-20.

També cal destacar que a Vil·la Joana, pel tipus d'alumnes que s'atén, el procés d'admissió està obert tot el curs. ("matrícula viva"). Per poder-la gestionar formem part, juntament amb altres centres de la ciutat que atenen noies i nois amb TMG, de la comissió de matriculació dins l'Àrea d'Inclusiva del CEB.

### Dintre de l'àmbit d'atenció interna es contempla:

◆ L'Escolarització compartida: es tracta del treball coordinat entre Vil·la Joana i l'escola ordinària per tots aquells infants i joves que independentment de la seva problemàtica es vegi indicat aquest tipus d'abordatge. Aquest és un dels aspectes que defineix al CEE Vil·la Joana, com un centre específic, proveïdor de recursos a l'escola ordinària, en el context de la inclusió educativa, al qual abans es feia referència.

L'EAP de Sarrià és qui avala totes aquestes demandes. Aquestes intervencions queden oficialitzades, a través d'un protocol d'escolaritat compartida.

L'objectiu global d'atenció a CEE Vil·la Joana és terapèutic i educatiu. S'articula a partir de l'atenció especialitzada i interdisciplinària de la psicopatologia dels infants i joves atesos amb una implicació molt propera de les seves famílies.

És imprescindible complementar la tasca interna del centre amb el treball d'altres equips involucrats tant de la xarxa pública (EAPs, CSMIJs, Serveis Socials i EAIA, escoles ordinàries ), com a nivell privat (terapeutes, etc...).

A partir del grup referent, cada infant i jove disposa d'un projecte individualitzat, pensat en funció de les seves característiques específiques. Tanmateix, la programació engloba tant el treball de grup com les indicacions individuals, tenint en compte que això suposa un estret treball d'equip entre tot els professionals. D'aquesta manera s'incideix en els àmbits terapèutic, pedagògic i social.

Per fer tot aquest treball el centre, a nivell intern, s'organitza en tres unitats, en funció de la patologia dels infants i joves atesos:

### **La Unitat d'Acollida i Vincle (UDAV)**

Atén a uns vint infants i adolescents amb trastorns de l'espectre autista. Molts d'ells no han desenvolupat la capacitat de comunicar-se a través de la parla i hi ha un gran predomini de la sensorialitat. D'altres, si bé tenen més possibilitats de comunicar-se, presenten una gran fragilitat psíquica i necessiten un ambient de màxima tranquil·litat i un temps ajustat a les seves necessitats. L'abordatge terapèutic és global i l'objectiu és connectar amb ells per a treballar la seva relació amb el món. Els alumnes s'agrupen en funció de la seva edat cronològica i del tipus de funcionament, d'aquesta manera és com els projectes individuals s'ajusten al procés psíquic de cada un.

L'objectiu fonamental de la UDAV és proporcionar les millors condicions per tal que els alumnes adquireixin un funcionament més autònom i el més normalitzat possible. La idea és que puguin assolir el màxim desenvolupament de les competències bàsiques.

Les activitats que es proposen en aquesta unitat són intermediàries per a treballar la construcció psíquica i afavorir la relació amb els altres; per tant, la connexió amb el món. Alhora, hi ha activitats dirigides als aprenentatges pròpiament curriculars a les que s'hi van incorporant els alumnes en funció del seu moment evolutiu.

### **Les unitats de Mitjans i Adolescents**

Aquestes dues unitats acullen alumnes que presenten dificultats significatives de l'ordre de la comprensió del món simbòlic i de les interrelacions socials. Els quadres atesos comprenen alumnes amb psicosis infantil i patologies límit. Són persones que presenten dificultats importants per entendre el món, amb afectacions significatives en l'adquisició ordinària dels aprenentatges i els continguts escolars. Aquests alumnes moltes vegades presenten importants dificultats per autoregular-se.

L'**objectiu fonamental** d'aquestes unitats és entendre amb profunditat cada subjecte, la seva història i els motius particulars sobre com s'expressen. D'aquesta manera oferir-los-hi vincles i respostes que els ajudin

a contenir el seu malestar, a tolerar als altres, a confiar en l'escola i a generar el desig d'aprendre i incorporar coneixements. El treball educatiu, que és molt intens, sempre s'ajusta a la situació i al nivell de cada alumne.

### **La Unitat de Mitjans**

La Unitat de mitjans atén uns 20 alumnes que tenen fins a 12 anys aproximadament. L'objectiu principal és conèixer-los profundament i acollir-los. Durant aquest període es pretén que es vinculin al centre i als seus referents, per generar nous estils positius de relació. D'aquesta manera podem dissenyar un projecte individual per cada nen que tingui en compte els aspectes clínics i pedagògics a través d'activitats que els hi resultin enriquidores i satisfactòries.

L'objectiu principal de les activitats és millorar el benestar psíquic dels alumnes per tal d'apropar-los als aprenentatges. Caldrà treballar les competències comunicatives i de socialització per tal de relacionar-se d'una manera més ajustada amb els altres membres del grup.

### **La Unitat d'Adolescents**

La Unitat d'Adolescents atén a uns 20 alumnes d'entre 12 i 16 anys. L'objectiu és continuar avançant en el seu desenvolupament personal i educatiu. Un altre dels objectius seria afavorir al màxim l'autonomia i la preparació per la derivació als recursos educatius i/o terapèutics en el moment de deixar el centre als 16 anys d'edat.

En els grups d'adolescents es fan diferents tipus d'activitats per tal de desenvolupar el currículum i treballar aspectes de tipus social i emocional. Aquestes activitats les podem dividir en més curriculars i d'aprenentatges directes o d'aprenentatges més indirectes com els que es fan als diferents tallers.

Les activitats es plantegen com uns intermediaris per afavorir les relacions interpersonals, la cooperació en grup, la confiança amb els altres i amb un mateix i l'autoestima de cada alumne.

A l'últim curs es treballa la sortida de la institució i se'ls acompanya a valorar quines són les possibilitats que tenen en funció de la seva evolució, desig, capacitats i recursos externs disponibles.

## **5.2.- SERVEI D'ATENCIÓ EXTERNA**

Aquest servei ofereix suport i assessorament al professorat dels centres educatius del circuit ordinari de la ciutat en el marc de la inclusió escolar. Està organitzat en diversos nuclis de treball, segons l'etapa educativa a la qual s'adreça i emmarcats dins del Decret 150/2017, de 17 d'octubre, de l'atenció educativa a l'alumnat en el marc d'un sistema educatiu inclusiu

■ **Unitat d'atenció externa adreçada a les escoles bressol municipals (USEB):** Aquesta unitat es va crear el curs 2001-2002. Fa una tasca de caràcter preventiu a l'interior de les escoles bressol municipals.

S'intervé al costat de les educadores de l'E.B.M., en relació als infants i a les famílies, si és necessari. Aquesta unitat forma part d'un equip més ampli activat des dels serveis centrals de l'IMEB.

El curs 2009-2010, es va signar un "Acord de col·laboració entre l' Institut Municipal d'Educació i el Consorci d'Educació de Barcelona per a la detecció d'infants de 0-3 anys amb especials necessitats educatives, matriculats en les Escoles Bressol i Llars d'Infants de la ciutat de Barcelona".

L'atenció que fins el curs 2010-2011 es dedicava a les escoles bressol de titularitat municipal, s'amplia a les llars d'infants de titularitat del Departament d'Educació, gestionades pel Consorci d'Educació.

A partir del curs 2019-2020 l'equip està format per 4 mestres i 1 psicòleg atenent 25 casos que ens arriben tots via l'EEAEN de l'IMEB.

L'objectiu de l'equip és treballar amb l'infant i el seu entorn més proper dins l'espai socialitzador que ofereix l'escola Bressol. D'aquesta manera se'ls ajuda (ajudar-los) a gestionar el seu malestar, les angoixes i que es puguin apropar a les diverses àrees curriculars previstes a aquesta etapa educativa.

L'assessorament i l'orientació als professionals implicats en l'atenció d'alumnes de la tipologia esmentada. Això suposa:

- Propiciar la reflexió sobre les dificultats que el sol·licitant es planteja en la seva tasca quotidiana dins d'un marc tècnic i al voltant del cas que ha motivat la demanda.
- Elaborar conjuntament estratègies que ajudin a trobar sortides i solucions als problemes.
- Aportar recursos teòrics i tècnics que facilitin la reflexió i la intervenció, optimitzant els serveis ja existents.

Es contempen també el treball amb les famílies i la coordinació amb altres serveis (CDIAP, EAP, EIPI, etz...).

El novembre de 2004, els professionals integrants en aquell moment de l'Equip d'Atenció Externa (EAE) van acabar la redacció d'un Projecte Marc, que es refereix als principis teòric-pràctics i d'intervenció de la Unitat de Suport a les Escoles Bressol. Aquest projecte va ser un encàrrec de l'IMEB, per poder acabar de definir tot aquest marc d'intervenció. L'equip directiu d'aquell moment el va assumir després de ser aprovat pel claustre, i el va presentar a l'IMEB. A partir d'aquesta base, l'equip de suport a l'escola bressol està cada vegada més definit i amb una projecció clara de futur.

■ **Centre de Recursos Educatius per a l'alumnat amb greus Trastorns del desenvolupament i la conducta, de la ciutat de Barcelona (CRETDIC)** Aquest equip de treball va començar a funcionar el curs 2007-2008 en virtut de l'acord de col·laboració signat entre el Departament d'Educació de la Generalitat de Catalunya i l'Institut d'Educació de l'Ajuntament de Barcelona. Té com a missió col·laborar amb els equips d'atenció psicopedagògica (EAP) dels districtes per tal de donar suport i orientació al professorat, joves i

famílies, si s'escau, en relació als trastorns esmentats. L'espai d'intervenció són els centres educatius sostinguts amb fons públics i els nivells educatius infantil, primària i secundària.

En el cas de la ciutat de Barcelona el servei es va crear a partir d'un acord entre el Departament d'Educació i l'Institut Municipal d'Educació de Barcelona (IMEB) al CEEM Vil·la Joana, institució que té una llarga trajectòria d'atenció a alumnes amb trastorns mentals, del desenvolupament i de la conducta.

El CRETDIC és un servei de suport, assessorament i formació als centres educatius ordinaris d'infantil, primària i secundària sostinguts amb fons públics en relació a la problemàtica que planteja aquest tipus d'alumnat. La derivació de les demandes al CRETDIC es realitzen exclusivament a través de l'EAP de referència.

La intervenció del servei es concreta en quatre grans àmbits: alumnat i famílies, centres i professorat, serveis educatius i zona educativa.

#### Destinatari

- Alumnat amb alteracions greus del comportament, autisme i trastorns mentals i llurs famílies.
- Centres educatius i professorat.
- Professionals dels serveis educatius (EAP i/o SEE) de la zona educativa implicats en la resposta educativa a aquest alumnat.

#### Objectius i funcions

- Col·laborar amb els assessors psicopedagògics dels serveis educatius de zona (EAP) i específics en la identificació i avaluació de les necessitats de l'alumnat, en el seguiment de la seva evolució i en l'orientació a llurs famílies.
- Donar suport al professorat dels centres i als assessors psicopedagògics dels serveis educatius (EAP) en la implantació de mesures educatives i psicosocials per a l'atenció a aquest alumnat.
- Coordinació amb els professionals de la salut mental, amb els professionals del camp de l'educació i dels serveis socials per l'atenció a aquest alumnat.
- Orientar estratègies i materials per a l'atenció a aquest alumnat.
- Orientació, en col·laboració amb els professionals dels Serveis Educatius (EAP) implicats, sobre els tipus de suports, les estratègies d'intervenció i les adaptacions de materials i de l'entorn necessàries per tal d'atendre aquest alumnat.
- Contribuir a la formació i actualització dels professionals dels serveis educatius, professorat i altres professionals no docents.

- Altres funcions que li atribueixi el Departament d'Ensenyament.

El model de funcionament del servei té com a trets més significatius:

- Es configura a partir de les demandes dels EAPs segons el circuit proposat pel Departament, demanda que ha de ser sostinguda també en un segon moment per l'escola, en els casos en què la proposta és d'intervenció al centre.
- Es manté la reunió personal amb el professional de l'EAP que fa la demanda, prèvia a qualsevol intervenció, excepte quan aquesta és de formació. Es considera que en aquesta reunió és molt important que hi hagi com a mínim dues persones del servei. Amb aquest inici es comença a construir el disseny de la intervenció i és una manera de fer-ho conjuntament amb l'EAP.
- El disseny de les intervencions en el centre es fa de manera conjunta amb l'EAP i l'equip docent de l'escola. Aquestes tenen un caràcter dinàmic, en la mesura en què es poden modificar a partir de les necessitats que van apareixent, de les nostres propostes o de les demandes del centre.
- Les relacions amb el CEE Vil·la Joana es concreten en la participació de l'equip en les reunions de claustre i institucionals, en les sessions de formació que més relació tenen amb la tasca del SEETDIC i en la coordinació amb l'equip directiu del centre.

■ **El Servei d'Assessorament Psicològic als Centres d'Educació Especial (SAPCEE)**, Aquest és un equip format actualment per dues psicòlogues amb formació clínica, que ofereix orientació i assessorament psicològic al conjunt de professionals que treballen als Centres d'Educació Especial (CEE) públics del Consorci d'Educació de Barcelona (CEB) (equips directius, tutors, educadors, etc.).

El SAPCEE forma part de l'Equip Clínic.

El focus d'intervenció i atenció està orientat a aquells alumnes que presenten Trastorn Mental Greu (TMG) que estan actualment escolaritzats en cadascun dels CEE esmentats.

Cada una de les dues professionals, ofereixen atenció de forma itinerant a una part dels set Centres d'Educació Especial, sent alguns generalistes i d'altres específics.

Els generalistes són:

- CEE Concha Espina
- CEE La Ginesta
- CEE Sant Joan de la Creu

Els específics:

- CEE Pont del Dragó
- CEE Josep Pla
- CEE Folch i Camarasa
- CEE El Castell de Sant Foix

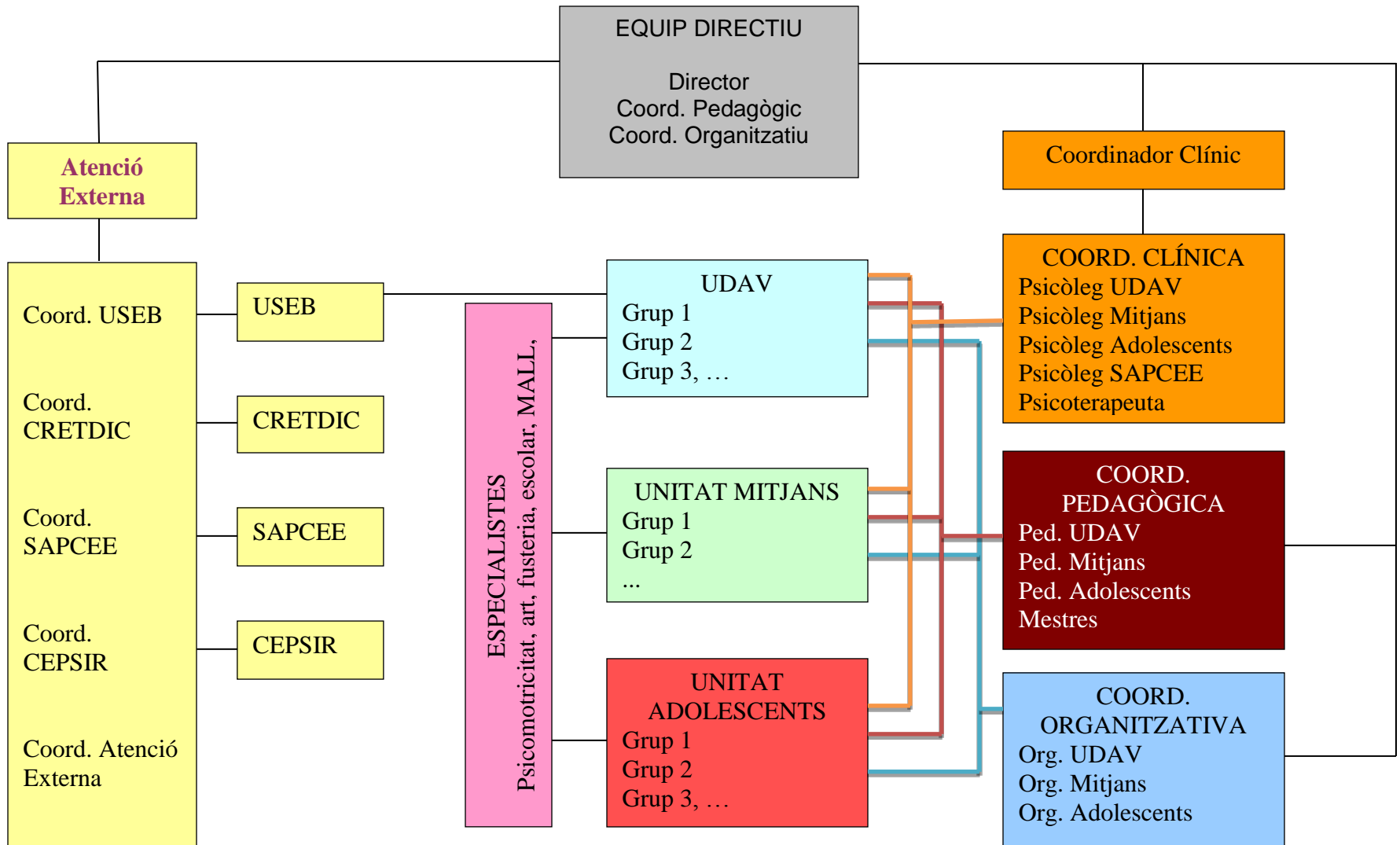
■ **Centre d'Educació Especial Proveïdor de Serveis i Recursos (CEEPSIR).** A rel del Decret d'inclusió vam elaborar un projecte per esdevenir CEEPSIR. La idea és continuar l'acompanyament que la USEB ha fet a l'EBM a l'etapa Infantil.

L'objectiu de l'equip és treballar amb l'infant i el seu entorn més proper dins l'espai socialitzador que ofereix l'escola a l'etapa infantil. D'aquesta manera se'ls ajuda a gestionar el seu malestar, les angoixes i que es puguin apropar a les diverses àrees curriculars previstes a aquesta etapa educativa.

Correspon a l'Àrea d'Inclusiva del CEB designar els alumnes amb qui treballarem com a CEEPSIR, però sempre es tindrà en consideració que els alumnes que venen de la USEB tenen preferència per a estar a un CEEPSIR de Vil·la Joana.

Per altra banda a partir de setembre de 2019, també, atenem diferenciadament a alumnes de la Unitat d'Adolescents del CEE Vil·la Joana acompanyant-los en el seu procés particular de retorn a l'escolarització secundària ordinària en un format de treball inclusiu. Comencem amb una iniciativa d'escolarització compartida amb la col·laboració d'un professional de Vil·la Joana amb l'objectiu d'anar ampliant l'atenció a l'IES.

### 5.3. – ORGANIGRAMA DE FUNCIONAMENT



L'Equip directiu està format pel director, el coordinador organitzatiu i el coordinador pedagògic. A l'interior de l'equip directiu s'hi elabora tot el que té a veure amb la dinàmica de la Institució, en un anar i venir a través dels coordinadors de cada equip. El coordinador clínic participa en aquestes reunions, quan s'hi tracten aspectes tècnics que han de condicionar les propostes de funcionament. Igualment, els coordinadors del CRETDIC i de la USEB.

Hi ha, també, tres reunions de coordinació:

- La reunió de coordinació organitzativa. La fa el coordinador organitzatiu amb els psicòlegs de les tres unitats, i és on es tracten fonamentalment els seguiments de la setmana.
- La reunió de coordinació pedagògica. És on es fa el seguiment i propostes de tot lo relatiu a la pedagogia del Centre.
- La reunió de coordinació clínica. Els psicòlegs amb el coordinador clínic. En aquesta reunió es segueixen i s'elaboren tots els aspectes clínics de l Centre.

Els dos equips de l'atenció externa tenen aquesta reunió també amb una periodicitat setmanal. Els continguts es refereixen tant als aspectes de gestió i de funcionament dels equips, com al seguiment dels casos que cada professional treballa a l'interior dels centres ordinaris.

El director pot assistir a qualsevol d'aquestes reunions de coordinació.

## **5.4.- DESCRIPCIÓ DE LES FUNCIONS DESENVOLUPADES PELS PROFESSIONALS DINS EL SERVEI DE L'ATENCIÓ INTERNA**

### **5.4.1.-Les funcions del tutor/a**

Per als nostres alumnes el vincle i la referència és de vital importància, és per això que el tutor, a més de ser el professional responsable del procés d'ensenyament-aprenentatge, és el referent institucional d'un grup d'alumnes, que assumeix les competències de:

- Dissenyar junt amb el psicòleg clínic, el projecte de cada alumne del seu grup.
- Planificar i decidir les activitats, en col·laboració amb l'equip de tutors i el clínic.
- Portar material i observacions de la vida quotidiana dels alumnes del seu grup a les reunions de seguiment de casos i sessions clíniques.
- Fer d'interlocutor amb les famílies respecte a les qüestions de la vida quotidiana i pedagògiques.

Aquests alumnes, necessiten de forma continuada un entorn terapèutic. Necessiten trobar en el centre un entorn personal i físic, acollidor i afectiu amb una adequada distribució de l'espai i organització del temps que li permeti tenir uns punts de referència estables i constants.

El tutor, en el contacte diari amb els alumnes, ha de tenir:

- 1- Actituds basades en la comprensió de les necessitats d'aquests.
- 2- Capacitat de valorar petits avanços.
- 3- Coneixement del desenvolupament evolutiu del nen.
- 4- Coneixement de l'entorn social i familiar del nen.
- 5- Capacitat d'empatia.
- 6- Capacitat de començar de zero moltes vegades.
- 7- Transmetre confiança.
- 8- Capacitat per donar respostes fermes, coherents i càlides.
- 9- Gran capacitat d'espera; donar a cada alumne el temps que necessita i no avançar-nos a les seves accions.
- 10- Saber fer respectar les normes en cada espai.

És a dir, l'actitud del tutor ha de ser flexible i tolerant, estructurada i ferma creant un ambient acollidor i segur on l'alumne es pugui sentir tranquil i no perseguit i així poder desenvolupar els seus interessos, sentiments, preferències i coneixements. Al mateix temps l'actitud ha de ser exigent, sobretot davant d'allò que l'alumne va superant.

#### 5.4.2.- Les funcions dels especialistes

- Garantir el funcionament de l'espai corresponent d'acord amb el projecte global del centre.
- Coordinar-se a nivell intern amb la resta de professionals del seu equip (tutors, clínics, ...).
- Assistir i participar en les reunions de seguiment de casos i altres espais d'elaboració.

Els espais garantits per especialistes als que s'hi va per indicació de l'equip sota la supervisió i decisió final del clínic són:

## ESCOLA

Les mestres garantitzaran un espai delimitat i definit que possibiliti el desenvolupament dels aprenentatges, incidint en els conflictes que els obstaculitzen, tot construint una relació vincular amb els alumnes.

Aquells alumnes que estan receptius a aprofundir en els (seus) aprenentatges escolars i mostren desig de fer-ho tenen la possibilitat de fer servir l'**Espai Escola**. Aquest és el lloc específic i moltes vegades individual dels aprenentatges curriculars i les matèries troncales.

L'**Espai Escola** treballa amb alumnes de les tres unitats, sempre per indicació prèviament consensuada amb l'equip.

L'**Espai Escola** pretén en alguns casos iniciar els aprenentatges bàsics de lectura, escriptura i càlcul. En altres casos continuar els aprenentatges fets a l'escola ordinària.

Es treballen els aprenentatges corresponents a les etapes d'Educació Infantil, Educació Primària i Educació Secundària Obligatoria. (L'accés a aquests aprenentatges és possible gràcies a una actitud de confiança, il·lusió i respecte envers la curiositat i capacitats dels infants i joves que atenem.)

Els jocs, els materials manipulatius i expressius (microscopis, lupes, boles del món, plastilina, pintura...), així com els recursos tecnològics (ordinadors, tablets...) ens ajuden en aquesta tasca.

La recerca de recursos pedagògics, materials, bibliogràfics, o tecnològics, juntament amb la formació constant, són requisits imprescindibles per desenvolupar la nostra feina.

La coordinació constant amb tot l'equip de professionals del centre és essencial per entendre i atendre als infants i joves amb qui treballem.

## PSICOMOTRICITAT

El psicomotricista intentarà que el noi/a vivencii la totalitat del seu cos, que interrelacioni la dinàmica de la imatge corporal i el cos real.

La psicomotricitat serà doncs reeducativa ja que ens trobem davant d'una falla que el limita e interfereix a nivell corporal.

S' intentarà afavorir i estimular l'experimentació de les possibilitats i competències motrius en el marc de la confiança i la seguretat.

Treballar sobre allò positiu, intervenint sobre les carències que interfereixen en aquestes persones en la seva vivència de la realitat corporal.

Reconèixer, estimular i reconduir la resposta al desig, que es manifesta a través de l'expressivitat motriu.

### LOGOPÈDIA

L'espai d'audició i llenguatge és un espai destinat a acollir aquells alumnes que presenten dificultats en l'àmbit de la parla, el llenguatge i la comunicació, amb l'objectiu de promoure i potenciar les capacitats comunicativo-lingüístiques dels nois, establint, facilitant i potenciant la comunicació. *Establint* en el sentit d'instal·lar la necessitat comunicativa i d'interacció. *Facilitant* (en) quant a dotar d'eines perquè l'accés al llenguatge sigui el més planer possible. I *potenciant*, alhora de crear l'espai idoni perquè aquestes trobades comunicatives puguin esdevenir de la manera més genuïna possible.

### FUSTERIA

Dins aquest espai es treballa des de tres vessants. El treball per projectes (activitat de tecnologia-fusteria) on cada alumne parteix des del seu desig o motivació, elaborant un treball individualitzat. Els treballs en grup (activitat de restauració), els grups d'adolescents realitzen projectes de manteniment i restauració del mobiliari del centre, així com la realització de projectes que esdevenen necessitats dins l'escola (fabricació de mobiliari escolar). Manteniment, espai individualitzat on es mira d'arreglar i reparar allò que alguns alumnes fan mal bé i és indicat arreglar pel mateix alumne.

### TALLER D'ART

És un espai que, partint de la idea de la creació artística com a eina, es fonamenta en l'acompanyament de l'alumnat i ofereix la possibilitat personal (mitjançant sessions individuals d'artteràpia) i col·lectiva (a través de sessions grupals de cultura artística) d'expressar el que la vida en societat no facilita. La producció afavoreix l'autenticitat i l'originalitat, atorgant valor tant a l'experiència com a l'obra acabada i fomentant el retrobament de cada participant amb alguna part de la seva identitat.

La sala presenta diferents racons: un d'ells és sensorial, encoixinat i amb materials diversos a l'abast, on s'hi troba una caseta fosca i, dins, una taula de llum; un altre, amb els materials de ceràmica, on es treballa amb torn elèctric i un forn de ceràmica professional; el passadís d'entrada i de sortida, amb pissarres per poder expressar com ha anat la classe; per últim, la terrassa amb un circuit d'aigua, on es duen a terme les activitats amb aigua i 'graffiti'.

### MÚSICA

Aquest espai té una doble vessant; d'una banda, està pensant perquè l'alumne visqui la música, a partir de coreografies, acompanyaments amb diferents instruments i amb el seu propi cos (prenent alhora, consciència de les diferents parts del mateix), i fent servir la seva veu com a expressió de diferents estats (alegre, trist, eufòric, melancòlic...)

D'altra banda, l'espai està pensat també, perquè l'alumne que té dificultats per verbalitzar els seus sentiments, tingui un espai pseudo-lúdic (i en moltes ocasions, terapèutic), on poder expressar allò que d'altra manera no és capaç de fer-ho. Per allò, fent servir l'aprenentatge d'un instrument o bé el cant.

#### 5.4.3.- Les funcions dels educadors/es d'educació especial

- Participar en l'elaboració i l'aplicació de programes específics relacionats amb autonomia personal, habilitats socials, mobilitat i desplaçaments, habilitats de vida, escolaritat compartida entre centres ordinaris i centres d'educació especial.
- Participar en el projecte educatiu del centre.
- Dur a terme programes específics pautats pel professorat i/o especialistes.
- Aportar informació tècnica i propostes als professors i als especialistes sobre les activitats i actuacions de l'alumnat amb necessitats educatives especials que puguin ser útils per ajustar, si cal, les programacions.
- Donar suport a l'alumnat amb necessitats educatives especials perquè pugui participar en les activitats del centre.
- Donar suport a l'alumnat amb necessitats educatives especials en aspectes de la seva autonomia personal (higiene, alimentació...).
- Vigilar i ajudar a l'alumnat amb necessitats educatives especials a les hores d'entrada i sortida del centre, durant el temps d'esbarjo.

#### 5.4.4.- Les funcions del psicòleg clínic

Els psicòlegs assumeixen les tasques pròpies de la seva funció com a referents clínics dels diferents casos assignats i les seves famílies i com a referents clínics de les diferents Unitats. Les seves competències són:

- Orientar i dirigir el projecte clínic, terapèutic i institucional dels casos que tenen assignats.
- Fer les indicacions als diferents espais, a proposta de l'equip.
- Treball d'assessorament i elaboració d'aspectes clínics envers l'equip de tutors i especialistes.
- Dirigir i animar les reunions de: seguiment de casos, sessions clíniques i altres espais d'elaboració, reunions d'Unitat o d'Equip, el contingut de les quals siguin de caire clínic, vida quotidiana, etc.
- Garantir els espais individuals psicoterapèutics.
- Garantir els Grups de Paraula dels grups referents i/o Unitat corresponent.

- Coordinar-se a nivell intern per tal d'orientar la política i el projecte clínic de la Institució.
- Relació amb els professionals i equips de la xarxa educativa i socio-sanitària, que atenen als alumnes de Vil.la Joana.
- Garantir els Grups Terapèutics que es posin en marxa en la Institució.
- Un dels psicòlegs assumeix la funció de Coordinador clínic.

#### 5.4.5.- Les funcions del coordinador clínic

La seva tasca està centrada en el seguiment del treball clínic, tenint-ne la responsabilitat. Algunes de les seves funcions són:

- Coordinar la tasca terapèutica de la institució per a que formi part d'una política coherent.
- Coordinar, orientar i avaluar la tasca en l'àrea clínica que es du a terme amb els infants i joves i les seves famílies.
- Coordinar els diversos professionals que constitueixen l'àrea clínica.
- Dissenyar i coordinar les demandes d'admissió i l'elaboració del dispositiu d'atenció, a l'interior de l'EVO ( equip de Valoració i Orientació).
- Col·laborar en la definició de les línies estratègiques de la institució.
- Ser l'interlocutor envers altres institucions/serveis, en aspectes "clínic-tècnics", per delegació de l'Equip Directiu.

Aquestes funcions genèriques es concreten, a nivell de reunions i competències, de manera diferenciada en cada un dels serveis i de les unitats i de cara a l'exterior.

#### 5.5.- NORMES DE FUNCIONAMENT I ORGANITZACIÓ DEL CENTRE (NOFC)

Aquests punts es desenvolupen a les **Normes de Funcionament i Organització del Centre (NOFC)** que s'adjunten.

## 6.- MODALITAT D'AVALUACIÓ INTERNA

El nostre model d'avaluació és continua i parteix d'una anàlisi inicial que aboca a un projecte de treball individual.

El projecte de treball individual, elaborat per la Unitat i el grup on està immers cada alumne i que té el seu origen en la síntesi del treball d'admissió que fa l'EVO es va avaluant de manera constant en les diverses reunions de coordinació. Aquest projecte és responsabilitat del psicòleg de la Unitat i el tutor. Per això tenim les reunions de seguiment setmanals, on es parla d'un alumne en concret, amb tots els professionals implicats en aquest cas i anem acordant modificacions del projecte individual.

Per aprofundir en els cassos, per formació i anàlisi de la nostra actuació, una vegada al mes es fa una reunió de Supervisió Clínica de tota la institució, amb l'assessor extern. El punt de vista d'aquest assessor i les anàlisis que fem tots plegats també poden modificar el projecte individual.

Quan el projecte d'un alumne de Vil·la Joana comença a arribar al final l'Equip de Valoració i Orientació (EVO-sortides-) torna a intervenir per orientar una sortida adequada per les característiques el noi o noia. Aquest equip està constituït pel director, el coordinador Clínic, els tutors dels grups d'adolescents i la Treballadora Social. Aquest EVO-sortides també és el responsable de fer un seguiment dels nois i noies fins a dos anys després de la sortida del Centre.

El projecte de Centre, la nostra actuació diària i els programes anuals també els anem analitzant . Això ho fem en:

- Reunions de Claustre: On estem tots el personal docent i educadors/es. El servei intern i els grups externs (USEB i CEEPSIR, CRETDIC i SAPCEE).
- Reunions de Claustre Intern: Reunió dels professionals que estan implicats en l'atenció interna, per tractar temes del funcionament quotidià.

Una vegada al mes es fa una reunió de Supervisió Institucional, amb la participació de l'analista, amb els continguts i les finalitats propis d'una reunió d'aquests tipus.

Aquesta estructura de coordinació és la que ha de propiciar el compromís, la implicació i la responsabilització de tot el claustre en el Projecte comú. Des de l'equip directiu es treballa, a fi de que aquesta responsabilització col·lectiva sigui una realitat.

Cal afegir-hi també les reunions trimestrals del Consell Escolar.

## **6.1.- EL SENTIT DE LA REUNIÓ DE SUPERVISIÓ INSTITUCIONAL**

Aquest és un espai “històric” ja a Vil.la Joana, que es concreta en dues hores mensuals, amb un assessor extern.

### El perquè d’aquest espai.

En tots els col·lectius de professionals, i concretament en els que es dediquen a l’educació, sorgeixen dinàmiques grupals que a vegades afavoreixen, però molt sovint entorpeixen el desenvolupament de la funció educativa. Dintre d’una institució, el professional de l’educació no pot estar aïllat; la seva feina ha d’estar ben coordinada amb la de tots els altres professionals. La feina que es fa en un espai ha de servir també per reforçar i potenciar la que es fa en els altres espais de l’escola.

Això que és cert per a totes les escoles, ho és molt més per les escoles d’educació especial. Les dificultats de la població que atenem, derivades de la seva estructura personal patològica, provoca tota una dinàmica transferencial i de projeccions entre els alumnes i els professionals, que estan en la base dels posicionaments diversos d’aquests, de cara a la feina. Aquesta diversitat pot ser bona, si se sap gestionar, sovint però moltes vegades pot bloquejar i entorpir el funcionament i organització d’un centre educatiu.

Això que és comú a tots els centres d’educació especial, es fa més complexa a Vil.la Joana per l’estructura de serveis que té, d’atenció interna i d’atenció externa a les escoles ordinàries (Bressol, Primària i Secundària) de la ciutat de Barcelona. També l’estructura personal patològica dels alumnes ens porta a tenir que coordinar el treball pedagògic amb tot el treball d’atenció des de la xarxa sanitària de Salut Mental.

Per tot això fa falta un espai de paraula, on es puguin parlar i elaborar totes les possibles dificultats, on cadascú pugui expressar-se lliurement. Aquest espai ha d’estar assegurat i contingut per un “tercer”, un professional extern al claustre.

## **6.2.- EL SENTIT DE LA REUNIÓ DE SUPERVISIÓ CLÍNICA**

Aquest espai es concreta en una sessió mensual de dues hores, amb un professional extern.

A Vil.la Joana es fan sessions setmanals d’avaluació continuada de cadascun dels alumnes, en sessions que s’anomenen de “seguiment”, on hi participen els professionals que treballen amb l’alumne en concret. Una vegada al mes, es fa una sessió clínica de dues hores al voltant d’alumnes d’especial dificultat. En aquestes sessions s’hi treballen també continguts teòrics, que ajuden a entendre la problemàtica de l’alumne. Són, per tant també, verdaderes sessions de formació, assegurades per aquest professional extern i, com a tals, necessàries per a la institució.

Una vegada més, aquesta especial dificultat dels alumnes amb els quals es treballa, fa més necessària aquest tipus de sessions, que ajuden a entendre la patologia dels alumnes.